

Smlouva o výpůjčce

uzavřená podle ustanovení § 2193 a násl. zákona č. 89/2012 Sb., občanského zákoníku.

Městská část Praha - Zbraslav

IČ: 002 41 857
se sídlem: Zbraslavské náměstí 464, 156 00 Praha-Zbraslav
jednající: starostkou Ing. Zuzanou Vejvodovou
bankovní spojení: Česká spořitelna, a. s., pobočka Zbraslav
č. účtu: [REDACTED]
(dále jen „půjčitel“)

a

Soukromá mateřská škola OPUS o.p.s.

se sídlem: Žabovřeská 1227, 156 00 Praha – Zbraslav
IČ: 256 37 941
Zapsaná: Spisová značka O 34 vedená u Městského soudu v Praze
Jednající: Vlastou Tomáškovou, ředitelkou
(dále jen „vypůjčitel“)

spolu uzavřely níže uvedeného dne, měsíce a roku tuto smlouvu o výpůjčce:

I.

Předmět výpůjčky

1. 1. Půjčitel je správcem nemovitostí, a to pozemku par. č. 2909/16, zastavěná plocha a nádvoří, o výměře 2056 m², a budovy č. p. 1227 stojící na pozemku par. č. 2909/16 vše v k.ú. Zbraslav, obec Praha, zapsané na LV 1707 vedeném u Katastrálního úřadu pro hlavní město Prahu, Katastrální pracoviště Praha, jejichž vlastníkem je hlavní město Praha.
- 1.2. Půjčitel přenechává vypůjčiteli nebytové prostory v domě Žabovřeská 1227 specifikovaném v bodě 1. 1., a to pavilon J 3 o výměře 258 m² a pavilon J 4 o výměře 226,9 m² k bezplatnému užívání. Předmětné prostory se nacházejí v přízemí předmětných budov. Prostory jsou specifikovány v situačním plánu, který je jako příloha č. 1 nedílnou součástí této smlouvy.

II.

Doba výpůjčky

2. 1. Výpůjčka pro pavilon J 3 se uzavírá na dobu určitou, a to na období pěti let od 1. 4. 2017 do 31. 3. 2022. Výpůjčka pro pavilon J 4 se uzavírá na dobu určitou, a to na období pěti let od 1. 4. 2017 do 31. 3. 2022.

2. 2. Vypůjčitel prohlašuje, že je mu stav předmětu výpůjčky znám, když pavilon J 3 a pavilon J 4 užíval na základě smlouvy o výpůjčce z 1. 2. 2012, a přebírá jej do užívání tak, jak stojí a leží.
2. 3. Po uplynutí doby výpůjčky je vypůjčitel povinen předmět výpůjčky vyklidit a vyklizený předat vypůjčitelovi ve stavu, v jakém jej převzal, s přihlédnutím k obvyklému opotřebení.
2. 4. Vypůjčitel je povinen předmět výpůjčky vrátit před uplynutím doby výpůjčky, jakmile jej nebude potřebovat.
2. 5. Půjčitel je oprávněn požadovat vrácení předmětu výpůjčky i před dobou sjednanou v čl. II. odst. 2. 1. této smlouvy, pokud zjistí, že vypůjčitel neuvádí předmět výpůjčky řádně, v rozporu s účelem, ke kterému obvykle slouží, nebo v rozporu se smlouvou, a dále v případě, pokud potřebuje půjčitel věc nevyhnutelně dříve z důvodu, který nemohl při uzavření smlouvy předvídat.

III. Účel výpůjčky

3. 1. Smlouva je uzavřena za účelem, který vyplývá z posláním vypůjčitele a jeho zakladatelské listiny, tj. pro činnosti zaměřené na provoz předškolního zařízení, výchovu a přípravu dětí před povinnou školní docházkou se zaměřením na pohybovou výchovu, výtvarnou a pracovní výchovu a předškolní výuku jazyků a integraci zdravotně postižených dětí a dětí s vadami řeči.
3. 2. V případě nedodržení účelu smlouvy, zejména v případě využívání předmětu výpůjčky za jiným účelem než provozování výše uvedeného předškolního zařízení, je půjčitel oprávněn od smlouvy odstoupit. V případě komerčního využití předmětu výpůjčky je vypůjčitel povinen uhradit půjčitelovi smluvní pokutu ve výši 100,- Kč za každý den, kdy takové využití trvalo. Tím není dotčen nárok půjčitele na náhradu škody.
3. 3. Vypůjčitel je povinen informovat půjčitele o ztrátě způsobilosti či oprávnění k své činnosti. V případě, kdy vypůjčitel ztratí způsobilost či oprávnění k účelu své činnosti, je půjčitel oprávněn od této smlouvy odstoupit.

IV. Předání a převzetí předmětu výpůjčky

4. 1. Půjčitel předá vypůjčitelovi do užívání předmět výpůjčky, o předání předmětu výpůjčky se sepíše protokol, který se jeho podpisem stává přílohou č. 2 této smlouvy. Do protokolu se uvede stav předmětu výpůjčky – předškolního zařízení péče o děti s příslušenstvím.
4. 2. Po skončení užívání předmětu výpůjčky se vypůjčitel zavazuje nebytové prostory předat ve stavu, v jakém je převzal, s přihlédnutím k obvyklému opotřebení, případně s odborně provedenými, a tam, kde tak vyžaduje stavební zákon, i zkolaudovanými úpravami, k nimž měl prokazatelný souhlas půjčitele. Pokud budou při skončení doby výpůjčky zjištěny úpravy, k nimž půjčitel nedal souhlas, je vypůjčitel povinen na žádost půjčitele takové úpravy na své náklady odstranit. Neučiní-li tak, budou

odstraněny na náklady půjčitele. Vypůjčitel je povinen uhradit půjčiteli veškeré náklady spojené s odstraněním takových úprav.

4. 3. Drobné opravy a náklady spojené s běžnou údržbou provádí vypůjčitel sám na své náklady.
4. 4. Vypůjčitel je povinen hradit půjčiteli služby spojené s užíváním nebytových prostor (dále také jen „služby“) podle vyúčtování, které mu bude předloženo. Jedná se zejména o vodné a stočné, kde je smluvním partnerem dodavatele služeb půjčitel. Cena za služby bude fakturována na základě vyúčtování dle skutečného stavu podružného vodoměru. Vypůjčitel je povinen uhradit služby nejpozději do 14 dnů od doručení vyúčtování.
4. 5. Vypůjčitel je povinen umožnit pověřené osobě půjčitele přístup k měřicímu přístroji k realizaci odečtu odběru vody. V případě, kdy přístup nebude umožněn, bude půjčitel vyúčtování služeb realizovat podle obecných pravidel pro vyúčtování.

V.

Práva a povinnosti účastníků

5. 1. Vypůjčitel nesmí přenechat předmět výpůjčky do užívání třetí osobě.
5. 2. Vypůjčitel je povinen umožnit půjčiteli prohlídku předmětu výpůjčky, kdykoliv o to půjčitel požádá.
5. 3. Vypůjčitel je povinen při provozování činnosti zajistit dodržování hygienických, bezpečnostních a protipožárních opatření dle platných právních předpisů.
5. 4. Vypůjčitel je povinen zajistit provoz v předmětu výpůjčky tak, aby tím nebylo dotčeno užívání dalších prostor v domě.
5. 5. Vypůjčitel odpovídá za poškození předmětu výpůjčky a souvisejících nemovitostí svými zaměstnanci a třetími osobami, kterým do předmětu výpůjčky, případně souvisejících prostor, umožnil přístup. Případné poškození předmětu výpůjčky nebo jiných prostor je vypůjčitel povinen opravit na své náklady. Pokud by vypůjčitel nezajistil nápravu v přiměřené lhůtě, provede opravy půjčitel a náklady s takovou opravou spojené budou následně přeúčtovány vypůjčiteli.
5. 6. Vypůjčitel je povinen udržovat na své náklady příjezdovou cestu k předmětu výpůjčky po celou dobu trvání smlouvy v takovém stavu, aby byl předmět výpůjčky přístupný.

VI.

Ukončení smlouvy

6. 1. Účastníci mohou odstoupit od smlouvy v případě závažného porušení povinností druhé smluvní strany. Za závažné porušení povinností se vždy považuje přenechání předmětu výpůjčky do užívání třetí osobě bez předchozího písemného souhlasu půjčitele. Půjčitel může od smlouvy dále odstoupit zejména v případě, kdy předmět smlouvy není využíván, nebo je využíván v rozporu s účelem smlouvy.
6. 2. Odstoupení od smlouvy je účinné doručením písemného odstoupení druhé smluvní straně.
6. 3. Smluvní strany jsou oprávněny tuto smlouvu vypovědět bez udání důvodu. Výpověď musí být druhé straně zaslána písemně, přičemž výpovědní doba činí 6 měsíců a počíná běžet od prvního dne kalendářního měsíce následujícího po měsíci, ve kterém byla výpověď druhé straně doručena.
6. 4. Smlouvu je možné ukončit i písemnou dohodou účastníků.
6. 5. V případě, kdy si druhá smluvní strana doručovanou písemnost nepřevezme na adrese uvedené v záhlaví této smlouvy, považuje se za doručenou 15. dnem od jejího prokazatelného odeslání.
6. 6. Smluvní strany dále výslovně sjednávají, že ukončením této smlouvy před uplynutím doby, na kterou byla sjednána, nevzniká vypůjčiteli nárok na náhradu škody, ani jinou kompenzaci vůči půjčiteli.

VI.

Závěrečná ustanovení

6. 1. Tato smlouva nabývá platnosti a účinnosti dnem podpisu obou smluvních stran.
6. 2. Změny a doplňky mohou být činěny pouze písemnými dodatky na základě dohody účastníků.
6. 3. Smlouva je vyhotovena ve třech výtiscích s platností originálu, z nichž půjčitel obdrží po dvou vyhotoveních a vypůjčitel jedno vyhotovení.
6. 4. Vypůjčitel výslovně souhlasí s tím, aby tato smlouva byla vedena v centrální evidenci smluv půjčitele, která obsahuje údaje o smluvních stranách, předmětu této smlouvy a datu jejího podpisu a je přístupná v souladu se zák. č. 106/1999 Sb. o svobodném přístupu k informacím v platném znění. Účastníci prohlašují, že skutečnosti uvedené v této smlouvě nepovažují za obchodní tajemství ve smyslu ust. § 504 zákona č. 89/2012 Sb., občanského zákoníku, v platném znění, a udělují svolení k jejich užití a zveřejnění bez stanovení jakýchkoliv dalších podmínek.
6. 5. Pokud některé vztahy účastníků nejsou výslovně řešeny touto smlouvou, řídí se práva a povinnosti smluvních stran dle ustanovení zákona č. 89/2012 Sb., občanského zákoníku, v platném znění.

6. 6. Stane-li se některé ustanovení této smlouvy neplatným, neúčinným či nevykonatelným, platnost, účinnost a vykonatelnost ostatních ustanovení smlouvy tím není dotčena. Smluvní strany se zavazují takové neplatné, neúčinné či nevykonatelné ustanovení nahradit tak, aby účelu smlouvy bylo dosaženo.
6. 7. Smluvní strany prohlašují, že si tuto smlouvu před podpisem přečetly, jejímu obsahu porozuměly a že uzavření smlouvy tohoto znění je projevem jejich pravé, svobodné a vážné vůle. Na důkaz toho připojují vlastnoruční podpisy.
6. 8. Záměr pronájmu nemovitosti uvedené v čl. I této smlouvy byl zveřejněn na úřední desce Městské části Praha-Zbraslav dne 22.2.2017 a z úřední desky sejmut dne 10.3.2017; v téže době byl rovněž zveřejněn způsobem umožňujícím dálkový přístup na internetové stránce Městské části Praha-Zbraslav (v rubrice „úřední deska“). Tento záměr byl schválen Radou Městské části Praha-Zbraslav usnesením č. R 4 44 17 ze dne 20.2.2017.

V Praze – Zbraslavi dne 29. 03. 2017

V Praze – Zbraslavi dne 29. 03. 2017

Městská část Praha Zbraslav

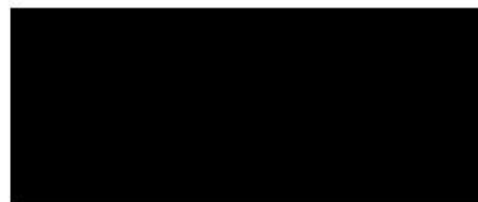
**Soukromá mateřská škola
OPUS o.p.s.**



Ing. Zuzana Vejvodová
starostka



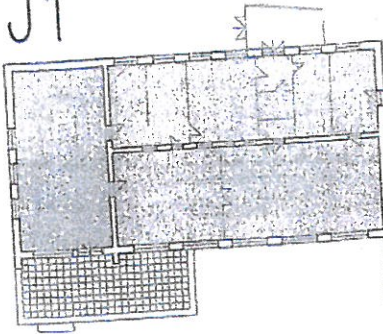
Vlasta Tomášková
ředitelka



Schváleno usnesením RMČ / ZMČ Praha - Zbraslav	
číslo	R 7 93 17
ze dne	20.3.2017
za správnost:	

PŪDORĪS 1:200

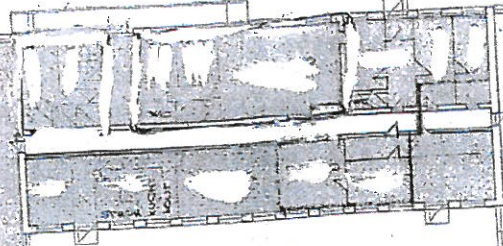
J1



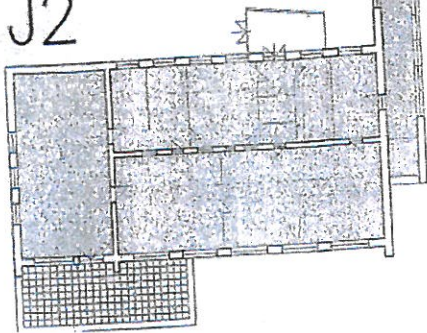
J3



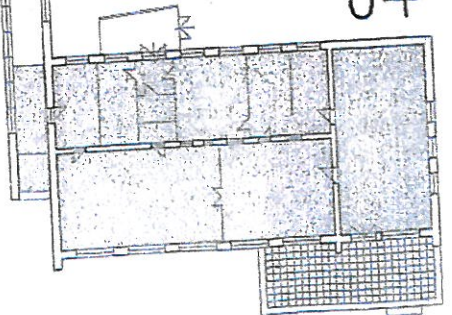
HP



J2



J4



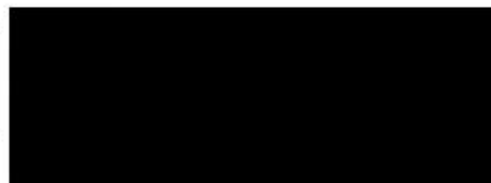
PŘEDÁVACÍ PROTOKOL

Dne 29.3. 2017 byly předány k výpůjčce pavilony J 3 a J 4 v objektu Žabovřeská 1227, Praha-Zbraslav.

Pavilony J 4 a J 3 budou využívány k provozu mateřské školy.

Stav pavilonů odpovídá běžnému používání.

Za MČ Praha-Zbraslav:



Za Soukromou mateřskou školu OPUS o.p.s.:

