

SMLOUVA O DÍLO

na provedení stavebních prací (dále jen „smlouva“)

pořadové číslo objednatele:

pořadové číslo zhotovitele:

Název veřejné zakázky:

Čáslav – chodník ve Vrchovské ulici

OBJEDNATEL:

Město Čáslav

Sídlo: Nám. J. Žižky z Trocnova 1, 286 01 Čáslav
IČ: 00236021
DIČ: CZ00236021
zastoupené: JUDr. Vlastislavem Málkem, starostou města

Zástupce/oprávněný pracovník ve věcech technických:



(dále jen „objednatel“)

ZHOTOVITEL:

Název: TES, spol. s r.o.
Sídlo: Vrchovská 1354, Čáslav 286 01
IČ: 47539330
DIČ: CZ47539330

zapsaný v obchodním rejstříku vedeném u Městského soudu v Praze pod sp. zn. (oddíl, vložka) C 18794

bankovní spojení: Komerční banka, a.s.
č. účtu: 13903161/0100
zastoupený: Jiřím Pavlicou, jednatelem

(dále jen „zhotovitel“)

Objednatel a zhotovitel uzavírají podle § 2586 a násl. zákona č. 89/2012 Sb., občanský zákoník, tuto smlouvu o dílo:

1 PŘEDMĚT PLNĚNÍ

Zhotovitel se touto smlouvou zavazuje provést pro objednatele řádně a včas, na svůj náklad a nebezpečí veřejnou zakázku s názvem „Čáslav – chodník ve Vrchovské ulici“ (dále „dílo“) a objednatel se zavazuje za provedené dílo zaplatit zhotoviteli cenu ve výši a za podmínek sjednaných touto smlouvou. Pro vyloučení pochybností se stanoví, že

plnění, resp. splnění závazku zhotovitele popsaného výše v tomto odstavci se v této smlouvě označuje rovněž jako „provádění“, resp. „provedení díla“ zhotovitelem.

Dílo bude provedeno v rozsahu, způsobem a v jakosti stanovené:

- touto smlouvou,
- projektovou dokumentací zpracovanou v březnu 2021 Ing. Jiřím Kejvalem pod názvem „Čáslav – chodník ve Vrchovské ulici“,
- nabídkou zhotovitele včetně oceněného soupisu jednotlivých položek a prací,
- pravomocným stavebním povolením ze dne 21. ledna 2022
- obecně závaznými právními předpisy, ČSN, EN, metodikami výrobců, pokud neodporují ČSN a EN a veškerými písemnými pokyny a podklady předanými objednatelem zhotoviteli podle této smlouvy a případnými pozdějšími změnami výše uvedené projektové dokumentace, které byly vyvolány potřebami zjištěnými v průběhu provádění díla, jeho zkoušení a uvádění do provozu anebo z důvodu rozhodnutí či opatření orgánu státního stavebního dohledu, příp. jinými orgány příslušnými ke kontrole staveb či jinými okolnostmi smluvními stranami nepředvídatelnými, rozhodnutím resp. vyjádřením veřejnoprávních orgánů, výsledky kontrolních dnů a provádění zkoušek s tím, že je objednatel oprávněn upravit způsob provádění díla.

Dílo zahrnuje provedení, dodání a zajištění všech činností, prací, služeb, věcí a dodávek nutných k dokončení díla, a to zejména:

- úplné a kvalitní provedení díla,
- zařízení staveniště, jeho zřízení, odstranění, zajištění, zabezpečení a napojení na inženýrské sítě včetně nákladů spojených s užíváním veřejného prostranství,
- zajištění vytýčení inženýrských sítí (tras technické infrastruktury) podle podmínek jejich správců, a to před zahájením zemních prací na staveništi, včetně jejich písemného předání jednotlivým správcům po ukončení prací, pokud je to potřebné,
- likvidace stavebního odpadu, jeho uložení na řízenou skládku, ekologická likvidace nebo jiná likvidace v souladu se zákonem č. 541/2020 Sb., o odpadech a o změně některých dalších zákonů ve znění pozdějších předpisů a doložení dokladů o této likvidaci včetně úhrady poplatků za toto uložení, likvidaci a dopravu,
- zajištění ochrany proti šíření prašnosti a nadměrného hluku,
- zajištění bezpečných přechodů a přejezdů přes výkopy pro zabezpečení přístupu a příjezdu k objektům,
- zpracování a dodání všech dalších dokladů potřebných k předání díla,
- úplné vyčištění a vyklizení staveniště včetně uvedení do původního či s objednatelem dohodnutého stavu,
- provedení závěrečného úklidu staveniště dle této smlouvy,
a to vše v místě provádění díla, nevyplývá-li to z povahy věc jinak.

Zhotovitel se zavazuje zajistit, aby při provádění díla nedošlo ke škodám na majetku, zdraví, životech, přírodě ani na životním prostředí.

Veškeré práce budou provedeny s odbornou péčí dle platných právních předpisů. Zhotovitel se zavazuje zajistit vlastním nákladem provedení všech potřebných technických či jiných zkoušek potřebných pro realizaci a řádné užívání díla, pokud je jejich provedení obecně závaznými právními předpisy požadováno (např. vydání kladného kolaudačního rozhodnutí, technické (dílčí) zkoušky jednotlivých komponentů díla), a to tak, aby byly vykonány nejpozději 2 dny před lhůtou dokončení díla uvedenou v bodě 4. Objednatel se zavazuje poskytovat k tomu zhotoviteli potřebnou součinnost.

2 PODMÍNKY ZHOTOVOVÁNÍ DÍLA

Zhotovitel se zavazuje zhotovit dílo svým jménem a na vlastní zodpovědnost i nebezpečí.

Korespondence a platební doklady, které budou objednateli zasílány zhotovitelem, musí být označeny číslem smlouvy objednatele, příp. zhotovitele a názvem veřejné zakázky. Neoznačenou korespondenci a platební doklady má objednatel právo vrátit zhotoviteli.

Požadovaná kvalita a způsob její kontroly musí být provedeny v souladu se zadávací dokumentací, příp. vyjádřeními správců sítí a dotčených orgánů státní správy.

Domnívá-li se zhotovitel, že pro řádné provádění prací existují překážky, musí to neprodleně písemně ohlásit objednateli. Opomene-li toto oznámení, může uplatnit jen ty okolnosti, které byly objednateli známy včetně jejich účinků.

Zhotovitel je povinen respektovat trasy rozvodů a instalací, které nebudou stavbou dotčeny či měněny. Zhotovitel je povinen si před zahájením prací opatřit informace o stávajících inženýrských sítích a rozvodech, které procházejí stavbou, aby nedošlo k jejich poškození. V opačném případě poškození inženýrských sítí a rozvodů půjde k tíži zhotovitele.

3 PŘEDÁNÍ STAVENIŠTĚ

K předání a převzetí staveniště objednatel písemně vyzve zhotovitele. Ve výzvě objednatel uvede maximální lhůtu pro předání a převzetí staveniště. Tento termín je zhotovitel povinen respektovat a vyvinout potřebnou součinnost ke zdárnému předání a převzetí staveniště za účelem provedení díla.

4 DOBA PLNĚNÍ

Kompletní dokončení díla: max. 2 měsíců od předání a převzetí staveniště.

Kompletním dokončením díla se rozumí dokončení díla včetně jeho předání bez vad a nedodělků oboustranně potvrzeným předávacím protokolem.

Lhůty provádění budou prodlouženy:

- jestliže překážky v provádění díla zavinil výhradně objednatel,
- jestliže přerušení prací bylo zaviněno vyšší mocí, nebo jinými okolnostmi nezaviněnými zhotovitelem, zejména nepříznivými klimatickými podmínkami, které mají vliv na technologii a kvalitu prací.

5 CENA

Cena za provedení díla podle této smlouvy je cenou určenou podle rozpočtu, který je součástí nabídky zhotovitele, jež tvoří přílohu č. 1 této smlouvy (dále jen „rozpočet“). Tento rozpočet se považuje za rozpočet závazný, úplný a tvořící nedílnou součást této smlouvy.

Cena za provedení díla podle rozpočtu bez DPH činí 629.984,08Kč..

Cena po slevě bez DPH činí (bude
doplněno před podpisem smlouvy v závislosti na vyjednání slevy z nabídkové ceny)

DPH ve výši 21 % činí 132.296,66Kč..

Cena za provedení díla podle rozpočtu včetně DPH činí 762.280,74Kč..

Tato celková cena je fixní, konečnou a závaznou cenou za provedení díla. Rovněž jednotkové ceny uvedené v rozpočtu, ze kterých se celková cena skládá, jsou fixní, konečné a závazné.

Jestliže zhotovitel zjistí v průběhu prací nové skutečnosti ovlivňující rozpočet, oznámí to bezodkladně písemně objednateli.

Cena určená dle rozpočtu podle bodu 5 této smlouvy může být zpřesněna nebo upravena jen dohodou mezi objednatelem a zhotovitelem za podmínek stanovených touto smlouvou.

Požaduje-li objednatel písemně nebo vyplývá-li z objednávky vyžádané změny projektu odlišné provedení prací od popisu nebo od kvalitativních podmínek obsažených v zadávací dokumentaci, musí být před jejich prováděním dohodnuta odpovídající cena. O výsledné částky, které vyplynou z ocenění těchto prací, bude pak formou dodatku ke smlouvě zvýšena nebo snížena cena sjednaná ve smlouvě.

Bude-li objednatelem vyžadováno provedení prací, které nejsou obsaženy v zadávací dokumentaci stavby (vícepráce), musí na tuto skutečnost zhotovitele upozornit před zahájením těchto prací. V tomto případě musí být dohodnuta nová cena před jejich zahájením.

Veškeré vícepráce, které zhotovitel provede nad rozsah předmětu této smlouvy po případném zpřesnění rozpočtu nebo zadávací dokumentace bez výzvy nebo souhlasu objednatele, které nejsou v souladu s touto smlouvou, hradí zhotovitel.

Výše DPH se bude řídit předpisy platnými v době realizace díla.

6 PLATEBNÍ PODMÍNKY

Objednatel nebude poskytovat zálohy.

Provedené práce budou fakturovány měsíčně na základě zjišťovacího protokolu – soupisu provedených prací a dodávek – odsouhlaseného a podepsaného pověřenou osobou objednatele. Faktura musí obsahovat náležitosti daňového dokladu, název veřejné zakázky a pořadové číslo smlouvy o dílo.

Úhrada bude provedena na základě faktury s přiloženým zjišťovacím protokolem dle bodu 6 vystavené zhotovitelem a odsouhlasené objednatelem. Splatnost faktury je 30 kalendářních dnů od jejího doručení objednateli. Námitky proti údajům uvedeným ve faktuře může objednatel uplatnit do konce lhůty její splatnosti s tím, že ji odešle zhotoviteli s uvedením výhrad. Tímto okamžikem se zastaví lhůta splatnosti. Od okamžiku doručení opravené faktury objednateli běží nová lhůta splatnosti faktury. Objednatel uhradí fakturu bezhotovostním převodem na bankovní účet zhotovitele, přičemž cena a její jednotlivé části se považují za zaplacené řádně a včas, je-li poslední den lhůty splatnosti odepsána částka z účtu objednatele ve prospěch účtu zhotovitele.

Fakturu uvedenou v bodě 6 je zhotovitel oprávněn vystavit pouze na základě oběma stranami písemně odsouhlaseného zjišťovacího protokolu bez vad provedených prací a komponentů díla, přičemž cena prací a komponentů musí v jednotlivých položkách přesně odpovídat údajům obsaženým v rozpočtu podle bodu 5. Pouze takto oboustranně odsouhlasené práce, komponenty a jejich cenu je zhotovitel oprávněn objednateli fakturovat. K faktuře obsahující práce, komponenty či cenu neodsouhlasenou shora uvedeným postupem se nepřihlíží a objednatel není povinen v ní fakturovanou částku uhradit.

Dílčí faktury za plnění díla mohou být vystaveny až do výše max. 90 % z ceny díla bez DPH. Po předání a převzetí dokončeného díla je zhotovitel oprávněn na základě oboustranně podepsaného předávacího protokolu bez vad a nedodělků vystavit konečnou fakturu ve výši min. 10 % z ceny díla bez DPH.

Úrok z prodlení při neplacení ze strany objednatele činí 0,05 % z nezaplacené částky za každý den prodlení.

Objednatel upozorňuje zhotovitele, že je plátcem DPH. Na předmětné stavební práce se nevztahuje režim přenesené daňové povinnosti, a to v souladu s ustanovením § 92a) a § 92e) zákona č. 235/2004 Sb., o dani z přidané hodnoty. Smluvní strany se dohodly, že zhotovitel vystaví daňový doklad na provedené stavební práce vč. DPH.

7 ZÁRUČNÍ PODMÍNKY, ODPOVĚDNOST ZA VADY

Zhotovitel zodpovídá za to, že předmět díla bude proveden v souladu s touto smlouvou, projektovou dokumentací, platnými českými normami a předpisy a požadavky objednatele, že technická řešení a navržená zařízení budou v souladu s požadovanými parametry, uvedenými v předaných podkladech.

Zhotovitel poskytuje na zhotovené dílo záruku v délce trvání 60 měsíců.

Záruka počíná běžet dnem protokolárního předání a převzetí díla bez vad a nedodělků.

Objednatel se zavazuje, že případnou reklamaci vady díla uplatní bezodkladně po jejím zjištění písemnou formou a navrhne přiměřenou lhůtu k jejímu odstranění.

Zhotovitel se zavazuje začít s odstraňováním případných vad díla nejpozději do 14 dnů od uplatnění oprávněné reklamace objednatelem a vady odstranit v co nejkratším technicky možném termínu. Termín odstranění vad se dohodne písemnou formou. Jestliže zhotovitel v této lhůtě vadu neodstraní, je objednatel oprávněn dát vadu na jeho náklady odstranit.

Do odstranění vady nemusí objednatel platit část ceny za provedení díla odhadem přiměřeně odpovídající jeho právu na slevu.

8 SPOLUPŮSOBENÍ A PODKLADY OBJEDNATELE

Objednatel předá zhotoviteli dokumentaci potřebnou k provedení díla (projektová dokumentace, pravomocná rozhodnutí a povolení apod.) při podpisu této smlouvy, případně v jiném oboustranně dohodnutém termínu, maximálně však v termínu předání a převzetí staveniště.

Objednatel stanovil v záhlaví smlouvy jména osob pověřených kontrolou práce zhotovitele a převzetím dokončeného díla, písemně, zápisem do stavebního deníku při předání staveniště.

Vykazují-li práce zhotovitele nedostatky nebo odporují-li smlouvě, musí je zhotovitel nahradit pracemi bezvadnými. Pokud zhotovitel v přiměřené lhůtě vady neodstraní, může objednatel od smlouvy odstoupit.

Objednatel si vyhrazuje právo měnit zadávací dokumentaci, případně vypustit provedení některých prací. Je však povinen řešit cenové otázky a případně i lhůtu provádění díla.

9 POVINNOSTI ZHOTOVITELE

Zhotovitel bude dodržovat všeobecné podmínky bezpečnosti práce a požární ochrany. Dnem předání staveniště zhotovitel přebírá v plném rozsahu odpovědnost za vlastní řízení prací, dodržování předpisů o bezpečnosti práce a ochrany zdraví, za zachování pořádku na staveništi.

Zhotovitel dále bude dodržovat zákon č. 185/2001 Sb. a veškeré předpisy platné pro odpadové hospodářství a nakládání s odpady.

Zhotovitel bude při plnění předmětu této smlouvy postupovat s odbornou péčí. Zavazuje se dodržovat všeobecně závazné směrnice, předpisy, technické normy a podmínky této smlouvy. Zhotovitel se bude řídit výchozími podklady objednatele, jeho pokyny, zápisy a dohodami oprávněných pracovníků smluvních stran, kteří jsou uvedeni v záhlaví smlouvy, rozhodnutími a vyjádřeními dotčených orgánů státní správy.

Zhotovitel zaručuje, že inženýrské postupy, prostředky atd. používané pro zhotovení a provoz díla buď vlastní, nebo je oprávněn je používat bez porušení práv třetích stran. Zhotovitel se zavazuje zprostit objednatele jakékoliv odpovědnosti a žalob vyplývajících z používání takovýchto postupů, projektů atd. ve spojení se zhotovením a provozem díla podle této smlouvy.

Zhotovitel zabezpečí na vhodném místě na staveništi instalaci viditelného označení stavby s označením základních údajů stavby.

Zhotovitel je povinen vybudovat objekty zařízení staveniště tak, aby jejich výstavbou nevznikly žádné škody na sousedních objektech a pozemcích. Po ukončení realizace díla uvede zhotovitel staveniště do původního stavu. Povolení k užívání a vybudování objektů zařízení staveniště si zajistí zhotovitel. Náklady na vybudování, udržování a odklizení objektů zařízení staveniště jsou zahrnuty v ceně.

Zhotovitel je povinen zajistit si pro potřeby stavby zřízení staveništních připojení se samostatným měřením na stávající rozvody inženýrských sítí.

Zhotovitel je povinen využívat veřejné komunikace jen v souladu s platnými předpisy. Pokud vzniknou jejím užíváním škody, odpovídá za ně přímo zhotovitel.

Před zakrytím prací a konstrukcí, kdy nebude možno dodatečně zjistit jejich rozsah nebo kvalitu, je zhotovitel povinen včas a prokazatelně vyzvat zástupce objednatele k provedení kontroly. V opačném případě je zhotovitel povinen zakryté práce odkrýt na vlastní náklady.

Vzhledem ke skutečnosti, že stavba bude prováděna v zastavěném území, je zhotovitel povinen:

- tuto skutečnost respektovat a při provádění prací postupovat v tomto směru zvláště ohleduplně a opatrně a zajistit, aby provádění díla v co nejmenší míře omezovalo okolí staveniště,

- zajistit, aby provádění díla neobtěžovalo třetí osoby a okolní prostory zejména hlukem, pachem, emisemi, prachem, vibracemi a exhalacemi nad míru přiměřenou poměrům,
- prostor staveniště řádně zabezpečit tak, aby nedošlo ke zranění osob,
- zajistit, aby provádění díla nemělo nepříznivý vliv na životní prostředí včetně minimalizace negativních vlivů na okolí staveniště,
- práce realizovat tak, aby nedošlo k poškození stávajících objektů, případná škoda jde k tíži zhotovitele,
- zajistit, aby provádění díla bylo zabezpečeno pro činnost každé profese odborným dozorem zhotovitele, který bude garantovat dodržování technologických postupů, totéž platí pro práce poddodavatelů,
- zajistit s dostatečným předstihem informovanost o dopravním omezení,

10 VEDENÍ STAVEBNÍHO DENÍKU

Zhotovitel provede o průběhu prací na stavbě vlastní stavební deník. Oprávnění psát do deníku mají pověření zástupci objednatele a zhotovitele.

Stavební deník vede zhotovitel ode dne, kdy byly zahájeny práce na staveništi podle projektové dokumentace ověřené ve stavebním řízení stavebním úřadem. Do stavebního deníku zapisuje skutečnosti rozhodné pro plnění smlouvy. Stavební deník vede do dne odstranění vad a nedodělků a splnění podmínek kolaudačního rozhodnutí.

Zápis v deníku nemá charakter smluvního ujednání.

V případě, že jedna ze stran nebude se zápisem souhlasit, je povinna se písemně vyjádřit nejpozději do 3 pracovních dnů, jinak se má za to, že s obsahem zápisu souhlasí.

Mimo rozsah denních zápisů se ve stavebním deníku dále zaznamenává výzva k prověření prací (3 dny předem), které vzhledem k dalšímu postupu prací budou zakryty nebo se stanou nepřístupnými. Tato výzva k prověření prací bude zároveň oznámena písemně, e-mailem nebo telefonicky pověřené osobě objednatele.

Nedostaví-li se zástupce objednatele na základě doručené výzvy objednateli v termínu daném zápisem ve stavebním deníku, je zhotovitel oprávněn provést zakrytí prací bez účasti objednatele.

Pokud objednatel požaduje dodatečné odkrytí prací, je povinen uhradit vzniklé náklady, avšak pouze v případě, že práce jsou provedeny bez vad. V opačném případě nese náklady zhotovitel.

Jestliže objednatel zjistí hrubé porušení technologických a technických předpisů, ČSN, při provádění prací, má právo zastavit práce zhotovitele do provedení nápravy.

Objednatel je oprávněn kontrolovat provádění díla, a to osobně nebo prostřednictvím třetích osob. Provádění díla, poznatky z kontrolní činnosti, jakož i všechny další skutečnosti rozhodné pro provádění stavby a plnění této smlouvy se zapisují do stavebního deníku, který je povinen vést zhotovitel.

11 PŘEDÁNÍ DÍLA

Objednatel se zavazuje, že řádně dokončené dílo převezme a zaplatí za jeho zhotovení dohodnutou cenu.

Zhotovitel splní svou povinnost řádně provést a dokončit dílo tím, že ukončí stavební práce, úspěšně provede individuální zkoušky předepsané zvláštními předpisy, závaznými normami a projektovou dokumentací a předá příslušné doklady a ukončené dílo objednateli.

Zhotovitel odevzdá a objednatel přejímá dílo v rozsahu předmětu veřejné zakázky. Nedokončené dílo nebo jeho část není objednatel povinen převzít. Za řádně provedené a dokončené dílo je považováno vyzkoušené dílo zhotovené v rozsahu, o parametrech a s vlastnostmi stanovenými touto smlouvou, tj. dílo kompletní a funkční a splňující jakostní a funkční parametry stanovené touto smlouvou a předané objednateli.

Splněním dodávky stavby se rozumí úplné dokončení stavby, její vyklizení a podepsání posledního zápisu o předání a převzetí stavby, předání dokladů a dokladů o předepsaných zkouškách a revizích, zápisy o prověření prací a konstrukcí zakrytých v průběhu prací a o smontovaném zařízení. Náležitosti zápisů musí být stejné jako u zápisů o provedených zkouškách.

Zhotovitel vyzve pověřeného pracovníka objednatele k převzetí dokončeného díla 3 dny předem.

O předání a převzetí ukončeného díla bude sepsán Zápis o předání a převzetí díla. Povinnost dodat je splněna řádným předáním a převzetím díla. Povinnost odebrat je splněna prohlášením objednatele o tom, že dílo přejímá, uvedeném v Zápisu o předání a převzetí díla.

Smluvní strany v souladu s ust. § 2628 občanského zákoníku sjednaly, že ojedinělé vady či nedodělky, které samy o sobě ani ve spojení s jinými nebrání užívání díla funkčně nebo esteticky, nejsou důvodem k odmítnutí převzetí díla. Seznam těchto vad či nedodělků bude uveden v Zápisu o předání a převzetí díla včetně data, do kterého budou tyto vady a nedodělky odstraněny. Po odstranění vad a nedodělků díla bude sepsán Dodatek k Zápisu o předání a převzetí díla, ve kterém bude uvedeno odstranění vad nebo nedodělků.

Zhotovitel nese nebezpečí škody na díle až do doby podepsání Zápisu o předání a převzetí objednatelem, kdy vlastnické právo přechází na objednatele.

12 VYKLIZENÍ STAVENIŠTĚ

Zhotovitel vyklidí staveniště do 10 dnů po předání díla a odstranění všech vad a nedodělků.

13 VLASTNICKÉ PRÁVO

Objednatel se stává vlastníkem zhotoveného díla po jeho protokolárním předání a převzetí.

14 SMLUVNÍ POKUTY

V případě prodlení zhotovitele při převzetí staveniště do 5 dnů dle smlouvy o dílo, postihuje objednatel zhotovitele smluvní pokutou ve výši 2.500 Kč za každý den prodlení.

V případě prodlení zhotovitele při započetí zemních prací do 10 dnů od převzetí staveniště dle smlouvy o dílo, postihuje objednatel zhotovitele smluvní pokutou ve výši 1.000 Kč za každý den prodlení.

V případě prodlení zhotovitele s řádným provedením a předáním díla v termínu dle smlouvy o dílo, postihuje objednatel zhotovitele smluvní pokutou ve výši 2.500 Kč za každý den prodlení.

V případě prodlení zhotovitele s termínem vyklizení staveniště, postihuje objednatel zhotovitele smluvní pokutou ve výši 1.000 Kč za každý den prodlení.

V případě prodlení zhotovitele s termínem dodatečné lhůty poskytnuté objednatelem nebo dohodnuté smluvními stranami pro odstranění vad a nedodělků zjištěných při předání a převzetí díla nebo jeho části nebo v průběhu záruční doby, postihuje objednatel zhotovitele smluvní pokutou ve výši 500 Kč za každý den prodlení.

V případě porušení povinnosti zhotovitele vést řádným způsobem stavební deník včetně dodržení požadavků jeho obsahových náležitostí v souladu s obecně závaznými předpisy nebo smlouvou o dílo, postihuje objednatel zhotovitele smluvní pokutou ve výši 50.000 Kč.

V případě porušení předpisů týkajících se BOZP (zejména zákona č. 309/2006 Sb., stavební zákon, nařízení vlády č. 591/2006 Sb., o bližších minimálních požadavcích na bezpečnost a ochranu zdraví při práci na staveništích, a zákona č. 262/2006 Sb.,

zákoník práce, ve znění pozdějších předpisů) postihuje objednatel zhotovitele smluvní pokutou ve výši 1.000 Kč za každý prokazatelně zjištěný případ.

Smluvní pokutou není dotčeno právo objednatele na náhradu škody, kterou zhotovitel způsobil objednateli nesplněním svých povinností vyplývajících z obecně závazných předpisů či z této smlouvy.

Zhotovitel je povinen uhradit smluvní pokutu do 30 dnů po obdržení faktury vystavené objednatelem.

15 ZVLÁŠTNÍ UJEDNÁNÍ

Zhotovitel prohlašuje, že provádění díla bude řízeno autorizovanou osobou dle zákona č. 360/1992 Sb. Zhotovitel prohlašuje, že mu bylo uděleno oprávnění k provádění činností, které jsou předmětem této smlouvy. Zhotovitel neprodleně oznámí objednateli jakoukoli změnu týkající se autorizovaných osob nebo živnostenského oprávnění zhotovitele. V případě více jak desetidenního prodlení zhotovitele se splněním konečného termínu provedení díla nebo pokud bude z jiných skutečností zjevné, že zhotovitel z důvodů na své straně dílo nedokončí ve sjednaném termínu, může objednatel od této smlouvy odstoupit. Objednatel je oprávněn od této smlouvy odstoupit také tehdy, pokud zhotovitel provádí dílo v rozporu s touto smlouvou a nezjedná nápravu ani do 10 dnů poté, co k tomu byl objednatelem vyzván.

Smluvní strany souhlasí se zveřejněním smlouvy v registru smluv na webových stránkách Portálu veřejné správy v souladu se zákonem č. 340/2015 o zvláštních podmínkách účinnosti některých smluv, uveřejňování těchto smluv a o registru smluv (zákon o registru smluv), zveřejnění zajistí objednatel. Zhotovitel prohlašuje, že skutečnosti uvedené v této smlouvě nepovažuje za obchodní tajemství ve smyslu ust. § 504 zákona č. 89/2012 Sb., občanského zákoníku.

Zhotovitel souhlasí se zpracováním svých osobních údajů objednatelem ve vztahu k zákonu č. 106/1999 Sb., o svobodném přístupu k informacím, ve znění pozdějších předpisů, a uchováním osobních dat, které budou použity v souladu se zákonem č. 110/2019 Sb., o zpracování osobních údajů, ve znění pozdějších předpisů, a o změně některých zákonů, ve znění pozdějších předpisů.

Zhotovitel si je vědom, že v souladu s ustanovením § 2 písm. e) zákona č. 320/2001 Sb., o finanční kontrole ve veřejné správě a o změně některých zákonů (zákon o finanční kontrole) ve znění pozdějších předpisů, je povinen spolupůsobit při výkonu finanční kontroly.

16 ZÁVĚREČNÁ USTANOVENÍ

Smlouva je vypracována ve čtyřech vyhotoveních. Každá ze smluvních stran obdrží dvě vyhotovení.

Pokud není touto smlouvou stanoveno jinak, řídí se vztahy účastníků obecně závaznými předpisy České republiky.

Tato smlouva nabývá platnosti v den jejího podpisu oprávněnými zástupci obou smluvních stran a účinnosti nejdříve dnem uveřejnění v registru smluv (viz bod 15 této smlouvy).

Měnit nebo doplňovat text této smlouvy je možné jen formou písemných dodatků, které budou platné, jestliže budou řádně potvrzené a podepsané oprávněnými zástupci obou smluvních stran. Ostatní ujednání pracovníků obou smluvních stran týkající se realizace akce se považují jen za přípravné jednání.

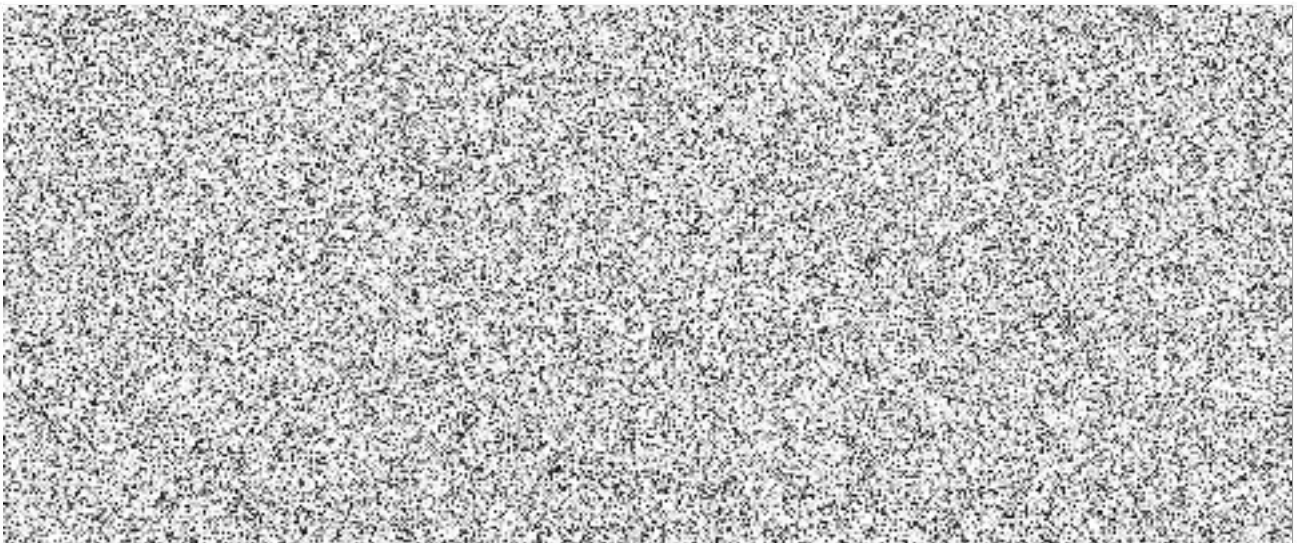
Nedílnou součástí této smlouvy tvoří jako příloha této smlouvy oceněný soupis prací a dodávek (smluvní rozpočet).

Obě smluvní strany potvrzují autentičnost této smlouvy a prohlašují, že si smlouvu přečetly, s jejím obsahem souhlasí a že smlouva byla sepsána na základě pravdivých údajů, z jejich pravé a svobodné vůle a nebyla uzavřena v tísni ani za jinak jednostranně nevýhodných podmínek, což stvrzují svým podpisem, resp. podpisem svého oprávněného zástupce.

Uzavření této smlouvy bylo schváleno usnesením Rady města Čáslavi č. RM/92/2022 ze dne 09.03.2022.

V Čáslavi dne 15. 3. 2022

V Čáslavi dne 15. 3. 2022



REKAPITULACE STAVBY

Kód: Caslav-Vrchovska
Stavba: Chodník ve Vrchovské ulici

KSO: CC-CZ:
Místo: Datum: 4. 4. 2021

Zadavatel: IČ:
Město Čáslav DIČ:
Uchazeč: IČ: 47539330
TES, spol. s r.o. DIČ: CZ47539330

Projektant: IČ:
DIČ:
Zpracovatel: IČ:
ing. Jiří Kejval DIČ:

Poznámka:

Cena bez DPH 629 984,08

	Sazba daně	Základ daně	Výše daně
DPH základní	21,00%	629 984,08	132 296,66
snížená	15,00%	0,00	0,00

Cena s DPH v CZK 762 280,74

Projektant Zpracovatel

Datum a podpis: Razítko Datum a podpis: Razítko

Objednavatel Uchazeč

tes TES, spol. s r.o. ①
Vrchovská 1354, 236 01 Čáslav
tel: 327 312 311 fax: 327 312 305

REKAPITULACE OBJEKTŮ STAVBY A SOUPISŮ PRACÍ

Kód: Caslav-Vrchovska

Stavba: Chodník ve Vrchovské ulici

Místo: Datum: 4. 4. 2021

Zadavatel: Město Čáslav

Projektant:

Uchazeč: TES, spol. s r.o.

Zpracovatel:

ing. Jiří Kejval

Kód	Popis	Cena bez DPH [CZK]	Cena s DPH [CZK]
Náklady z rozpočtů		629 984,08	762 280,74
	Chodník ve Vrchovské ulici	629 984,08	762 280,74

KRYCÍ LIST SOUPISU PRACÍ

Stavba:

Chodník ve Vrchovské ulici

KSO:

Místo:

CC-CZ:

Datum:

4. 4. 2021

Zadavatel:

Město Čáslav

IČ:

DIČ:

Uchazeč:

TES, spol. s r.o.

IČ:

DIČ:

47539330

CZ47539330

Projektant:

IČ:

DIČ:

Zpracovatel:

ing. Jiří Kejval

IČ:

DIČ:

Poznámka:

Cena bez DPH

629 984,08

	Základ daně	Sazba daně	Výše daně
DPH základní	629 984,08	21,00%	132 296,66
DPH snížená	0,00	15,00%	0,00

Cena s DPH

v CZK

762 280,74

Projektant

Zpracovatel

Datum a podpis:

Razítko

Datum a podpis:

Razítko

Objednavatel

Uchazeč

Datum a podpis:

Razítko

Datum a podpis:

TES TES, spol. s r.o. ①
Vrchovská 1354, 286 01 Čáslav

15. 3. 2022

REKAPITULACE ČLENĚNÍ SOUPISU PRACÍ

Stavba:

Chodník ve Vrchovské ulici

Místo:

Datum: 4. 4. 2021

Zadavatel:

Město Čáslav

Projektant:

Uchazeč:

TES, spol. s r.o.

Zpracovatel:

ing. Jiří Kejval

Kód dílu - Popis

Cena celkem [CZK]

Náklady ze soupisu prací

629 984,08

HSV - Práce a dodávky HSV

629 984,08

1 - Zemní práce

66 139,93

3 - Svislé a kompletní konstrukce

110 457,50

5 - Komunikace pozemní

219 246,00

8 - Trubní vedení

77 920,00

9 - Ostatní konstrukce a práce, bourání

128 325,32

997 - Přesun sutě

12 617,85

998 - Přesun hmot

15 277,48

SOUPIS PRACÍ

Stavba:

Chodník ve Vrchovské ulici

Místo:

Datum: 4. 4. 2021

Zadavatel:

Město Čáslav

Projektant:

Uchazeč:

TES, spol. s r.o.

Zpracovatel:

ing. Jiří Kejval

PČ	Typ	Kód	Popis	MJ	Množství	J.cena [CZK]	Cena celkem [CZK]
----	-----	-----	-------	----	----------	--------------	-------------------

Náklady soupisu celkem

629 984,08

D HSV

Práce a dodávky HSV

629 984,08

D 1

Zemní práce

66 139,93

1	K	113106121	Rozebrání dlažeb z betonových nebo kamenných dlaždic komunikací pro pěší ručně	m2	13,000	72,00	936,00
2	K	113107242	Odstranění podkladu živičného tl 100 mm strojně pl přes 200 m2	m2	31,000	65,00	2 015,00
3	K	113202111	Vytrhání obrub krajníků obrubníků stojatých	m	155,000	35,00	5 425,00
4	K	122251103	Odkopávky a prokopávky nezapažené v hornině třídy těžitelnosti I, skupiny 3 objem do 100 m3 strojně	m3	81,910	105,00	8 600,55
5	K	132251102	Hloubení rýh nezapažených š do 800 mm v ho. třídy těž. I, skupiny 3 objem do 50 m3 strojně (pod obrubníky a palisády)	m3	23,900	285,00	6 811,50
6	K	162751116	Vodorovné přemístění do 9000 m výkopku/sypaniny z horniny třídy těžitelnosti I, skupiny 1 až 3	m3	105,810	60,00	6 348,60
7	K	171251201	Uložení sypaniny na skládky nebo meziskládky	m3	105,810	18,00	1 904,58
8	K	997221873	Poplatek za uložení stavebního odpadu na recyklační skládce (skládkovně) zeminy a kamení zatříděného do Katalogu odpadů pod kódem 17 05 04	t	190,458	100,00	19 045,80
9	K	181111111	Plošná úprava terénu do 500 m2 zemina skupiny 1 až 4 nerovnosti do 100 mm v rovinně a svahu do 1:5	m2	150,000	21,00	3 150,00
10	K	181411131	Založení parkového trávníku výsevem plochy do 1000 m2 v rovinně a ve svahu do 1:5	m2	150,000	18,00	2 700,00
11	M	00572410	osivo směs travní parková	kg	6,000	100,00	600,00
12	K	181912112	Úprava pláně v hornině třídy těžitelnosti I, skupiny 3 se zhutněním ručně	m2	319,700	17,00	5 434,90
13	K	182112121	Svahování v zářezech v hornině třídy těžitelnosti I, skupiny 3 ručně	m2	32,000	99,00	3 168,00

D 3

Svislé a kompletní konstrukce

110 457,50

14	K	339921132	Osazování betonových palisád do betonového základu v řadě výšky prvku přes 0,5 do 1 m	m	46,000	680,00	31 280,00
15	M	592284	palisáda betonová přírodní 160x160x1000mm	kus	293,250	270,00	79 177,50

D 5

Komunikace pozemní

219 246,00

16	K	564831111	Podklad ze šterkodrtě ŠD tl 100 mm pod obrubníky	m2	94,700	100,00	9 470,00
17	K	564861111	Podklad ze šterkodrtě ŠD tl 200 mm	m2	225,000	200,00	45 000,00
18	K	567114113	Podklad ze směsi stmelené cementem SC C 12/15 (PB III) tl 100 mm	m2	31,000	280,00	8 680,00
19	K	572341112	Vyspravení krytu komunikací podél obrub. asfalt betonem ACO (AB) tl 50 - 70 mm 2 x 31 m2	m2	62,000	413,00	25 606,00
20	K	596211111	Kladení zámkové dlažby komunikací pro pěší tl 60 mm skupiny A pl do 100 m2	m2	225,000	280,00	63 000,00
21	M	59245015	dlažba zámková tvaru I 200x165x60mm přírodní	m2	212,000	285,00	60 420,00
22	M	59245014	dlažba zámková tvaru I půlka 100x165x60mm přírodní	m2	14,000	330,00	4 620,00
23	M	59245222	dlažba zámková tvaru I základní pro nevidomé 196x161x60mm barevná	m2	3,500	700,00	2 450,00

D 8

Trubní vedení

77 920,00

24	K	894211141	Šachty kanalizační kruhové z prostého betonu na potrubí do DN 500 dno beton tř. C 25/30	kus	2,000	6 800,00	13 600,00
25	K	895941	Vpust kanalizační uliční z betonových dílců typ UV-50 normální, včetně dodání bet.dílců a napojení do šachty	kus	4,000	5 800,00	23 200,00

PČ	Typ	Kód	Popis	MJ	Množství	J.cena [CZK]	Cena celkem [CZK]
26	K	899103112	Osazení poklopů litinových nebo ocelových včetně rámu pro třídu zatížení B125, C250	kus	2,000	1 500,00	3 000,00
27	M	63126037	poklop šachtový s kompozitním rámem kruhový DN 600 B125	kus	2,000	3 300,00	6 600,00
28	K	899203112	Osazení mříží litinových včetně rámu a košů na bahno pro třídu zatížení B125, C250	kus	4,000	1 500,00	6 000,00
29	M	55241000	koš kalový pod vtokovou mříž mříž	kus	4,000	880,00	3 520,00
30	M	55242320	mříž vtoková litinová 500x500mm	kus	4,000	4 200,00	16 800,00
31	K	8992399	Bourání kanalizační vpusti včetně likvidace suti	kus	4,000	1 300,00	5 200,00

D 9 Ostatní konstrukce a práce, bourání 128 325,32

32	K	916231213	Osazení chodníkového obrubníku betonového stojatého s boční opěrou do lože z betonu prostého	m	155,000	280,00	43 400,00
33	M	59217030	obrubník betonový silniční přechodový 1000x150x150-250mm	m	4,000	410,00	1 640,00
34	M	59217029	obrubník betonový silniční nájezdový 1000x150x150mm	m	8,000	150,00	1 200,00
35	M	59217031	obrubník betonový silniční 1000x150x250mm	m	146,100	150,00	21 915,00
36	K	916331112	Osazení zahradního obrubníku betonového do lože z betonu s boční opěrou	m	113,000	220,00	24 860,00
37	M	59217001	obrubník betonový zahradní 1000x50x250mm	m	115,260	82,00	9 451,32
38	K	916991121	Lože pod obrubníky, krajinky nebo obruby z dlažebních kostek z betonu prostého (přes 100 mm tl.)	m3	3,455	2 800,00	9 674,00
39	K	919732211	Styčná spára napojení nového živичného povrchu na stávající za tepla š 15 mm hl 25 mm s prořezáním	m	155,000	60,00	9 300,00
40	K	919735112	Řezání stávajícího živичného krytu hl do 100 mm	m	153,000	45,00	6 885,00

D 997 Přesun sutě 12 617,85

41	K	997221561	Vodorovná doprava suti z kusových materiálů do 1 km	t	41,370	65,00	2 689,05
42	K	997221569	Příplatek ZKD 1 km u vodorovné dopravy suti z kusových materiálů	t	413,700	14,00	5 791,80
43	K	997221861	Poplatek za uložení stavebního odpadu na recyklační skládce (skládkovné) z prostého betonu pod kódem 17 01 01	t	35,090	100,00	3 509,00
44	K	997221875	Poplatek za uložení stavebního odpadu na recyklační skládce (skládkovné) asfaltového bez obsahu dehtu zaříděného do Katalogu odpadů pod kódem 17 03 02	t	6,280	100,00	628,00

D 998 Přesun hmot 15 277,48

45	K	998223011	Přesun hmot pro pozemní komunikace s krytem dlážděným	t	148,325	103,00	15 277,48
----	---	-----------	---	---	---------	--------	-----------