



## Smlouva o dílo č. TS/0050/22

uzavřená ve smyslu ustanovení § 2586 a násl. zákona č. 89/2012 Sb., občanský zákoník, ve znění pozdějších předpisů (dále jen „Občanský zákoník“)

### Smluvní strany

#### Statutární město Ostrava

sídlo: Prokešovo náměstí 1803/8, 729 30 Ostrava – Moravská Ostrava  
IČO: 00845451  
DIČ: CZ00845451 – plátce DPH  
*pro potřeby vystavení daňových dokladů odběratel nebo zákazníků*

#### Statutární město Ostrava, městský obvod Slezská Ostrava

sídlo: Těšínská 138/35, 710 16 Ostrava – Slezská Ostrava  
ID datové schránky: 56zbpub  
zástupce: Bc. Richard Vereš, starosta  
ve věcech smluvních: Bc. Richard Vereš, starosta  
ve věcech technických: Ing. Miroslav Bilanič, tel. 599 410 071, mobil 702 285 689,  
email: [mbilanic@slezska.cz](mailto:mbilanic@slezska.cz) – vedoucí odboru technické správy - odbor technické  
správy Úřadu městského obvodu Slezská Ostrava  
Ing. David Antl, tel.: 599 410 416, mobil: 702 271 599,  
e-mail: [dantl@slezska.cz](mailto:dantl@slezska.cz) – referent správy budov – odbor technické správy Úřadu  
městského obvodu Slezská Ostrava  
bankovní ústav: Česká spořitelna, a.s.,  
číslo účtu: 27-1649322359/0800  
*pro potřeby vystavení daňových dokladů příjemce nebo zasílací adresa*

*na straně jedné jako objednatel, dále jen „Objednatel“*

a

#### MPA ProjektStav s.r.o.

sídlo: Habrová 1132/6, Ostrava-Slezská Ostrava, 710 00  
zapsaná v obchodním rejstříku vedeného Krajským soudem v Ostravě oddíl C, vložka 35916  
ID datové schránky: Db7tw3w  
zástupce: Ing. Pavel Matějek  
ve věcech smluvních: Ing. Pavel Matějek  
mobil: [REDACTED] e-mail: [matejek@mpa-projektstav.cz](mailto:matejek@mpa-projektstav.cz)  
ve věcech technických: Ing. Pavel Matějek  
mobil: [REDACTED] e-mail: [matejek@mpa-projektstav.cz](mailto:matejek@mpa-projektstav.cz)  
IČO: 28634403  
DIČ: CZ28634403  
bankovní ústav: UniCredit Bank a.s.  
číslo účtu: 1387724648/2700  
je plátcem DPH: ano  
číslo smlouvy: .....

*na straně druhé jako zhotovitel, dále jen „Zhotovitel“*

uzavírají mezi sebou tuto **smlouvu o dílo** (dále jen „**Smlouva**“)



## Článek I. Základní ustanovení

1. Smluvní strany prohlašují, že jsou způsobilé uzavřít tuto Smlouvu, stejně jako způsobilé nabývat v rámci právního řádu vlastním jednáním práva a povinnosti.
2. Tato Smlouva je uzavřena na základě výsledků výběrového řízení na veřejnou zakázku pod názvem „**Oprava volných bytů č.4 a č.5 v domě Bohumínská 397/134, k.ú. Muglinov**“, zadanou dle zákona č. 134/2016 Sb., o zadávání veřejných zakázek, ve znění pozdějších předpisů.
3. Zhotovitel prohlašuje, že je odborně způsobilý k zajištění předmětu plnění podle této Smlouvy, že má všechna podnikatelská oprávnění potřebná k provedení závazků z této Smlouvy a že i v dalším je oprávněn provést závazky z této Smlouvy.
4. Zhotovitel prohlašuje, že se v plném rozsahu seznámil s rozsahem a povahou předmětu této Smlouvy, že mu jsou známy veškeré technické, kvalitativní a jiné podmínky nezbytné k realizaci závazků z této Smlouvy a že disponuje takovými kapacitami a odbornými znalostmi, které jsou k provedení závazků z této Smlouvy nezbytné.
5. Smluvní strany tímto prohlašují, že skutečnosti uvedené v této Smlouvě nepovažují za obchodní tajemství ve smyslu § 504 Občanského zákoníku a udělují svolení k jejich využití a zveřejnění bez stanovení jakýchkoli dalších podmínek.
6. Zhotovitel se zavazuje, že po celou dobu platnosti této Smlouvy bude mít sjednanou pojistnou smlouvu pro případ způsobení škody Objednateli nebo třetí osobě do výše pojistného plnění (za jednu pojistnou událost) nejméně ve výši 100 % z ceny za dílo bez daně z přidané hodnoty (DPH), ujednané v čl. III. této Smlouvy, kterou kdykoliv na požádání předloží zástupci Objednatele.

## Článek II. Předmět Smlouvy

1. Zhotovitel se zavazuje pro Objednatele provést svým vlastním jménem, na svůj náklad a na své nebezpečí kompletní, řádně a včas zhotovené a ucelené funkční dílo nazvané „**Oprava volných bytů č.4 a č.5 v domě Bohumínská 397/134, k.ú. Muglinov**“, spočívající v provedení stavebních prací a dodávek, konkrétně v opravě koupelen s výměnou rozvodů vody, odpadů, obkladů, dlažby a zařizovacích předmětů, ve výměně kuchyňských linek včetně zabudovaných spotřebičů, výměně plynoinstalace, podlahových krytin, elektroinstalace, dveří včetně zárubní, provedení nátěrů a maleb, přičemž se jedná o stavby v majetku Objednatele na adrese Bohumínská 397/134, Ostrava-Muglinov, pozemek p. č. st. 501, zastavěná plocha a nádvoří, jehož součástí je budova č.p. 397, objekt k bydlení, v k.ú. Muglinov, obec Ostrava, zapsáno na listu vlastnictví č. 1328 v katastru nemovitostí vedeném Katastrálním úřadem pro Moravskoslezský kraj, Katastrální pracoviště Ostrava.
2. Dílo bude provedeno v souladu s technickou dokumentací, jež tvoří přílohu č. 1 této Smlouvy a je její nedílnou součástí a v souladu se zájmy Objednatele (dále jen „**Dílo**“ či „**Předmět plnění**“). Zhotovitel prohlašuje, že se s touto technickou dokumentací seznámil, jejímu obsahu porozuměl a nemá k ní výhrady.
3. Zhotovitel se zavazuje Dílo pro Objednatele provést s potřebnou péčí v ujednaném čase a obstarat vše, co je k jeho provedení potřeba. Zhotovitel se zavazuje počínat si tak, aby nedocházelo ke škodě na majetku objednatelů či jiným škodám.
4. Smluvní strany v této Smlouvě výslovně sjednávají, že předmětem Díla jsou všechna jednání, dodávky materiálu, prací nebo služeb potřebných k řádnému dokončení Díla v souladu s touto Smlouvou.
5. Zhotovitel se zavazuje Dílo pro Objednatele provést v rozsahu a za podmínek ujednaných v této Smlouvě.
6. Objednatel se zavazuje Dílo převzít a zaplatit za něj Zhotoviteli cenu dle čl. III. této Smlouvy.
7. Zhotovitel souhlasí se zveřejněním úplného obsahu této Smlouvy na profilu zadavatele.
8. Součástí předmětu Díla a jeho ceny je uskutečnění všech dodávek, prací a služeb, které budou souviset s odstraněním vad definovaných v předávacím protokolu, včetně dodržení termínů k odstranění těchto vad definovaných v předávacím protokolu.

## Článek III. Cena za Dílo

1. Cena za Dílo ve výši **832 215,00 Kč bez DPH** je stanovena ve smyslu nabídky Zhotovitele (s odkazem na rozpočet, který tvoří přílohu č. 2 této Smlouvy a je její nedílnou součástí), jako maximálně přípustná a platná po



celou dobu realizace Předmětu plnění, tj. do doby splnění závazků Zhotovitele, jako cena smluvní, kterou je možné překročit jen za podmínek stanovených v této Smlouvě.

2. Cena za Dílo je uvedena bez DPH – Objednatel prohlašuje, že uvedené plnění bude používáno k ekonomické činnosti a bude aplikován režim přenesení daňové povinnosti dle ustanovení § 92a a násl. zákona č. 235/2004 Sb., o dani z přidané hodnoty, ve znění pozdějších předpisů (dále jen „**Zákon o DPH**“).
3. Daň z přidané hodnoty (DPH) bude stanovena ve výši dle právních předpisů platných ke dni zdanitelného plnění a vyplývá-li to z platné legislativy.
4. Objednatel odpovídá zato, že sazba DPH je stanovena v souladu s platnými právními předpisy.
5. Dodávky materiálu obstará Zhotovitel za pořizovací ceny v místě a čase obvyklé nebo ceny nižší; Zhotovitel není oprávněn účtovat hodnotu dodaného materiálu za cenu vyšší než v místě a čase obvyklou.
6. Součástí sjednané ceny za Dílo jsou veškeré práce a dodávky, poplatky a jiné náklady nezbytné pro řádné a úplné provedení Díla.
7. Cena za Dílo zahrnuje veškeré potřebné náklady spojené s realizací Předmětu plnění (mimo jiné i náklady na zařízení Stavěniště; odvoz a likvidaci odpadů; náklady na normami a vyhláškami stanovené atesty, stavební průzkumy, zkoušky a revize; místní a správní poplatky; dopravní značení; náklady na spotřebovaná média atd.).
8. Dojde-li při realizaci Díla k jakýmkoli změnám, doplňkům nebo rozšíření Předmětu plnění vyplývajícím z podmínek při provádění Díla, které Zhotovitel nemohl ani na základě svých odborných znalostí předvídat, je Zhotovitel povinen provést soupis těchto změn, ocenit je podle jednotkových cen položkového rozpočtu předaného jako součást cenového návrhu, a pokud tato položka není v rozpočtu uvedena, tak podle cen dle platného ceníku ÚRS a předložit tento soupis zástupci Objednatele ve věcech technických. Pokud tak Zhotovitel neučiní, má se za to, že práce a dodávky jím realizované byly v ujednané ceně za Dílo zahrnuty.
9. Smluvní strany se dohodly, že v případě vzniku víceprací zahájit jednání o rozsahu víceprací, kdy jejich provedení musí být věcně i cenově odsouhlaseno Objednatelem i Zhotovitelem, a to před jejich samotným prováděním, a upraveno v dodatku k této Smlouvě.
10. Zhotovitel je povinen každou změnu (více/méněpráce) popsat v rámci změnového listu, jehož součástí bude vyčíslení nákladů změny ve vztahu k původní položce rozpočtu a jejího technického popisu se zdůvodněním změny, popřípadě podrobný technický popis a zdůvodnění na základě objektivně nepředpokládané příčiny změny zakládající vícepráce/méněpráce spolu s položkovým rozpočtem této změny. Uvedené změny mohou být provedeny pouze po předchozím souhlasu Objednatele a Objednatelem pověřených osob.
11. Zhotovitel je dále povinen spolupracovat s Objednatelem na doplnění zdůvodnění víceprací/méněprací a změn technického řešení bez vlivu na cenu, která mohou být vyvolána, a na doplnění zdůvodnění víceprací, které budou provedeny před uzavřením dodatku k této Smlouvě.
12. V případě, že Zhotovitel neprovede práce, které jsou Předmětem plnění, tj. méněpráce, ať už z důvodů objektivních, technických nebo z jeho strany, bude Zhotovitel povinen s Objednatelem jednat o změně rozsahu Díla a jeho ceně. V případě méněprací bude cena Díla понížena o neprovedené práce oceněné dle jednotkových cen položkového rozpočtu – cenového návrhu Zhotovitele a uzavřen dodatek k této Smlouvě.

## Článek IV.

### Místo a doba plnění Smlouvy

1. Místem plnění Díla jsou stavby v majetku Objednatele na adrese Bohumínská 397/134, Ostrava-Muglinov, pozemek p. č. st. 501, zastavěná plocha a nádvoří, jehož součástí je budova č.p. 397, objekt k bydlení, v k.ú. Muglinov, obec Ostrava, zapsáno na listu vlastnictví č. 1328 v katastru nemovitostí vedeném Katastrálním úřadem pro Moravskoslezský kraj, Katastrální pracoviště Ostrava, (dále též jako „**Stavěniště**“).
2. Objednatel předá Zhotoviteli Stavěniště prosté právních vad a nároků třetích osob, a to formou oběma smluvními stranami podepsaného zápisu do stavebního deníku v souladu s čl. VII. této Smlouvy. K předání Stavěniště dojde nejpozději do 7 dnů od účinnosti této Smlouvy.
3. Zhotovitel se zavazuje Předmět plnění pro Objednatele provést v souladu s touto Smlouvou v následujících termínech:
  - termín zahájení provádění Díla: do 7 dnů od předání Stavěniště,
  - termíny dokončení Díla: do 10 týdnů ode dne zahájení provádění Díla.
4. Zhotovitel se zavazuje vyhotovit harmonogram postupu prací, členěný po týdnech dle oddílů stavebních prací. Zhotovitel harmonogram předloží ke schválení zástupcům Objednatele ve věcech technických, a to ke dni zahájení provádění Díla.



## Článek V.

### Provádění Díla, bezpečnost a ochrana zdraví při práci (BOZP)

1. Zhotovitel je povinen provádět Dílo v souladu s dokumentací specifikovanou v čl. II. odst. 2 této Smlouvy.
2. Zhotovitel je povinen dodržovat při provádění Díla zejména příslušná ustanovení zákona č. 183/2006 Sb., o územním plánování a stavebním řádu (stavební zákon), ve znění pozdějších předpisů (dále jen „**Stavební zákon**“), včetně všech prováděcích vyhlášek a souvisejících zákonů, zákon č. 22/1997 Sb., o technických požadavcích na výrobky a o změně a doplnění některých zákonů, ve znění pozdějších předpisů (dále jen „**Zákon o technických požadavcích na výrobky**“), a jeho prováděcí předpisy, zákon č. 309/2006 Sb., kterým se upravují další požadavky bezpečnosti a ochrany zdraví při práci v pracovněprávních vztazích a o zajištění bezpečnosti a ochrany zdraví při činnosti nebo poskytování služeb mimo pracovněprávní vztahy (zákon o zajištění dalších podmínek bezpečnosti a ochrany zdraví při práci), ve znění pozdějších předpisů (dále jen „**Zákon o BOZP**“), a prováděcí nařízení vlády č. 591/2006 Sb., o bližších minimálních požadavcích na bezpečnost a ochranu zdraví při práci na staveništích, ve znění pozdějších předpisů (dále jen „**Nařízení vlády č. 591/2006 Sb.**“), závazná ustanovení ČSN (českých technických norem), požární a hygienické právní normy a bezpečnostní předpisy, veškeré související zákony a jejich prováděcí vyhlášky, které se týkají předmětu Díla, zejména nařízení vlády č. 362/2005 Sb., o bližších požadavcích na bezpečnost a ochranu zdraví při práci na pracovištích s nebezpečím pádu z výšky nebo do hloubky, ve znění pozdějších předpisů (dále jen „**Nařízení vlády č. 362/2005 Sb.**“), nařízení vlády č. 21/2003 Sb., kterým se stanoví technické požadavky na osobní ochranné prostředky, ve znění pozdějších předpisů (dále jen „**Nařízení vlády č. 21/2003 Sb.**“), a nařízení vlády č. 378/2001 Sb., kterým se stanoví bližší požadavky na bezpečný provoz a používání strojů, technických zařízení, přístrojů a náradí, ve znění pozdějších předpisů (dále jen „**Nařízení vlády č. 378/2001 Sb.**“).
3. Zhotovitel se zavazuje respektovat připomínky a požadavky Objednatele, jakož i připomínky a požadavky správců inženýrských sítí, orgánů státní správy a ostatních dotčených subjektů, uplatněné prostřednictvím Objednatele.
4. Zhotovitel je povinen bez zbytečného odkladu písemně upozornit Objednatele na následky takových rozhodnutí a úkonů, které jsou zjevně neúčelné nebo Objednatele poškozují.
5. Zjistí-li Zhotovitel při provádění Díla skryté překážky bránící řádnému provedení Díla nebo týkající se místa plnění, znemožňující provést Dílo dohodnutým způsobem, je povinen to bez odkladu písemně oznámit Objednateli a navrhnout mu další postup.
6. Zhotovitel je povinen závazným písemným prohlášením řádně informovat Objednatele o svých případných poddodavatelích a stanovit zodpovědně celkovou dobu trvání prací a činností, včetně případných změn. Má-li Zhotovitel poddodavatele, je povinen je smluvně zavázat k plnění povinností Zhotovitele vyplývajících zejména z této Smlouvy, obecně závazných právních předpisů a platných technických a bezpečnostních norem a předpisů.
7. Zhotovitel je povinen vhodným způsobem a na vlastní náklady označit převzaté Staveniště základními informacemi o stavbě v rozsahu požadovaném Stavebním zákonem a za splnění podmínek stanovených Zákonem o BOZP v rozsahu požadovaném Zákonem o BOZP a prováděcím Nařízením vlády č. 591/2006 Sb.
8. Zhotovitel je povinen na převzatém Staveništi a ve společných prostorách předmětné budovy udržovat pořádek a čistotu, zajistit skládky na všechny druhy odpadů vznikajících při realizaci Díla. Zhotovitel se zavazuje zajistit na své náklady Staveniště tak, aby nedošlo k ohrožování, nadměrnému nebo zbytečnému obtěžování okolí, ke znečišťování místní komunikace apod.
9. Zhotovitel se zavazuje na své náklady zajistit potřebné dokončovací a úklidové práce s Předmětem plnění související, včetně odvozu demontovaného materiálu a odpadů a jejich likvidaci, dále náklady na normami a vyhláškami stanovené atesty a zkoušky, místní a správní poplatky, revize a všechny potřebné doklady pro provozování stavby.
10. Zhotovitel zabezpečí v souladu se Zákonem o BOZP přístup a příjezd k jednotlivým nemovitým věcem, a to včetně případného zásobování, pokud to charakter stavby vyžaduje.
11. Objednatel umožní Zhotoviteli přístup a příjezd k jednotlivým nemovitým věcem, a to včetně případného zásobování, pokud to charakter stavby vyžaduje.
12. Zhotovitel zajistí případná povolení k záborům.
13. Objednatel je povinen poskytnout součinnost při zpřístupnění prostor, kde má Zhotovitel Dílo provádět, a to formou zápisu ve stavebním deníku a v oboustranně odsouhlasených termínech.
14. Zhotovitel se zavazuje při realizaci Díla použít materiály první jakosti a standardní výrobky vyhovující požadavkům kladeným na jejich jakost a mající prohlášení o shodě dle Zákonu o technických požadavcích na výrobky a jeho prováděcích předpisů.



15. Objednatel je oprávněn kontrolovat provádění Díla, vykonávat odborný dohled. Zhotovitel nebo jeho zástupce je povinen se zúčastnit kontrolních dnů svolaných Objednatelem zápisem ve stavebním deníku provedeným alespoň 3 dny předem. Zjistí-li Objednatel, že Zhotovitel porušuje svou povinnost, může požadovat, aby Zhotovitel zajistil nápravu a prováděl Dílo řádným způsobem. Neučiní-li tak Zhotovitel ani v přiměřené lhůtě Objednatelem mu k tomu poskytnuté, je Objednatel oprávněn vůči Zhotoviteli uplatnit smluvní pokutu ve výši 10.000,- Kč, a to i opakovaně.
16. Zhotovitel je oprávněn na nezbytně nutnou dobu a v nezbytném rozsahu přerušit provádění Díla, jestliže:
  - a) provedení Díla brání vyšší moc,
  - b) při výskytu vážných skrytých překážek bránících řádnému provedení Díla, o nichž Zhotovitel nevěděl, nemohl vědět, ani nemohl celou situaci přiměřeným způsobem vyřešit tak, aby nemuselo být přerušeno provádění Díla,
  - c) dojde k zastavení provádění Díla rozhodnutím k tomu příslušného státního orgánu nikoliv z důvodů na straně Zhotovitele.Přerušením provádění Díla z uvedených důvodů přestávají dnem přerušení běžet lhůty tímto přerušením dotčené.
17. Objednatel je oprávněn přikázat Zhotoviteli přerušit provádění Díla na nezbytně nutnou dobu a v nezbytném rozsahu, zejména tehdy, když:
  - a) zaměstnanci Zhotovitele a jiné osoby jím oprávněné k provádění Díla při práci poruší platné technické a bezpečnostní normy a předpisy,
  - b) by vadný postup Zhotovitele nepochybně vedl k podstatnému porušení této Smlouvy.Přerušit provádění Díla Objednatelem z výše uvedených důvodů nestaví běh smluvních lhůt tímto přerušením dotčených a nezakládá nárok Zhotovitele na úhradu víceprací (včetně vícenákladů) vyvolaných přerušením.
18. Za nezabudovaný materiál do doby protokolárního předání Díla nese odpovědnost Zhotovitel a je rovněž jeho vlastníkem až do okamžiku převzetí Díla Objednatelem.
19. Po dobu provádění prací za účelem provedení Díla je vlastníkem zhotovovaného Díla Objednatel a Zhotovitel nese nebezpečí škody na zhotovovaném Díle. Náklady na opatrování rozestavěného Díla jsou zahrnuty v ujednané ceně za Dílo.
20. Opatření z hlediska bezpečnosti práce a ochrany zdraví při práci, jakož i protipožární opatření vyplývající z povahy vlastních prací, je povinen na pracovišti zajistit Zhotovitel v souladu s bezpečnostními předpisy. Pracovištěm se pro účely Smlouvy rozumí místo nebo místa, kde jsou práce, které jsou předmětem Díla, Zhotovitelem vykonávány, tj. Staveniště.
21. Zhotovitel v plné míře odpovídá za bezpečnost a ochranu zdraví všech osob, které se s jeho vědomím zdržují v místě plnění, a je povinen zabezpečit jejich vybavení osobními ochrannými pracovními pomůckami (OOPP).
22. Zhotovitel je povinen provádět v průběhu provádění Díla vlastní dozor a soustavnou kontrolu nad bezpečností práce a požární ochranou.
23. Zhotovitel odpovídá za čistotu a pořádek na pracovišti. Všichni zaměstnanci Zhotovitele, případně zaměstnanci poddodavatele, který pro Zhotovitele provádí práce poddodavatelsky, budou řádně označeni jako zaměstnanci Zhotovitele či poddodavatele (např. logem obchodní společnosti).
24. Zhotovitel je povinen na svůj náklad zabezpečit Staveniště zejména před vstupem nepovolaných osob, dodržovat hygienické, ekologické a požární předpisy. Škody způsobené živelnými pohromami nebudou Objednatelem hrazeny. Všichni zaměstnanci Zhotovitele, případně zaměstnanci poddodavatele, kteří pro Zhotovitele provádí práce dodavatelsky, musí být proškoleni o bezpečnosti práce na stavbě. Zhotovitel je povinen zajistit bezpečnost práce a ochranu zdraví na stavbě podle specifických podmínek.

## **Článek VI.**

### **Jakost Díla**

1. Zhotovitel se zavazuje k tomu, že vlastnosti provedeného Díla budou dávat schopnost uspokojit stanovené potřeby, tj. využitelnost, bezpečnost, bezporuchovost, hospodárnost, při dodržení zásad ochrany životního prostředí. Ty budou odpovídat platné právní úpravě, ČSN (českým technickým normám), technické dokumentaci Díla a této Smlouvě. K tomu se Zhotovitel zavazuje použít výhradně materiály a konstrukce vyhovující požadavkům kladeným na jakost a mající prohlášení o shodě dle Zákona o technických požadavcích na výrobky. Zhotovitel se zavazuje dodržet kvalitu Díla i v případě, že v průběhu prováděných prací nastanou nepříznivé klimatické podmínky.



2. Zhotovitel je povinen postupovat při provádění Díla v souladu s dokumentací Díla, s platnými právními předpisy souvisejícími s výstavbou, podle schválených technologických postupů stanovených platnými i doporučenými českými nebo evropskými technickými normami a bezpečnostními předpisy, v souladu se současným standardem u používaných technologií a postupů pro tento typ stavby tak, aby dodržel smlouvenou kvalitu Díla. Dodržení kvality všech prací a dodávek sjednaných v této Smlouvě je závaznou povinností Zhotovitele. Zjištěné vady a nedodělky je povinen Zhotovitel odstranit na své náklady.
3. V případě, že bude nutno použít postupy a materiály, které nejsou uvedeny v dokumentaci Díla, lze použít pouze takových, které v době realizace Díla budou v souladu s platnými i doporučenými českými nebo evropskými technickými normami. Jakékoliv změny oproti dokumentaci Díla musí být předem odsouhlaseny Objednatelem, stavebním a autorským dozorem.
4. Jakost dodávaných materiálů a konstrukcí bude dokladována předepsaným způsobem při kontrolních prohlídkách a při předání Díla Objednateli. Použité stavební materiály a zařizovací předměty (m.j. obklady, dlažby, podlahová krytina, design kuchyňské linky, elektrické spotřebiče, zařizovací předměty ZTI) budou před zabudováním, resp. montáží, vyvzorkovány a odsouhlaseny Objednatelem.

## Článek VII.

### Stavební deník

1. Zhotovitel povede stavební deník v přiměřeném rozsahu a dle podmínek § 157 Stavebního zákona a přílohy č. 16 vyhlášky č. 499/2006 Sb., o dokumentaci staveb, ve znění pozdějších předpisů (dále jen „**Vyhláška č. 499/2006 Sb.**“). Zhotovitel bude prostřednictvím pověřeného pracovníka (stavbyvedoucího, stavebního dozoru) zapisovat denně do stavebního deníku všechny údaje, které pokládá za důležité pro řádné provádění Díla, resp. ty, které vyplývají z této Smlouvy. Stavební deník musí být na stavbě, resp. Staveništi, přístupný kdykoliv v průběhu práce na Staveništi všem oprávněným osobám.
2. Objednatelem pověřené osoby (autorský nebo technický dozor stavebníka) jsou oprávněny stavební deník kontrolovat a k zápisům v něm připojovat svá stanoviska. Pověřený pracovník Objednatele je povinen vyjádřit se k zápisu Zhotovitele ve stavebním deníku ve lhůtě 3 pracovních dnů, jinak se má za to, že s obsahem zápisu souhlasí (nemá k němu připomínky). Smluvní strany se zavazují považovat zápisy ve stavebním deníku za podklad pro smluvní úpravy Smlouvy.
3. V případě nesouhlasného stanoviska k provedenému zápisu od oprávněných zástupců Objednatele a/nebo technického dozoru či autorského dozoru Objednatele, je Zhotovitel povinen do 7 pracovních dnů připojit k záznamu své písemné stanovisko, jinak se má za to, že s obsahem tohoto záznamu souhlasí (nemá k němu připomínky).
4. Do stavebního deníku budou zapsány všechny skutečnosti související s prováděním Díla. Stavební deník musí obsahovat zejména:
  - a) základní list s uvedením názvu a sídla Objednatele a Zhotovitele a případné změny těchto údajů,
  - b) základní údaje o Díle,
  - c) seznam dokladů a úředních opatření týkajících se Díla,
  - d) přehled smluv a dohod o změně závazku, případně i samotných změn,
  - e) časový postup prací a jejich kvalitu,
  - f) druh použitých materiálů a technologií,
  - g) zdůvodnění odchylek v postupech prací a v použitých materiálech oproti technické dokumentaci Díla, resp. stavby a další údaje, které souvisí s hospodárností a bezpečností práce,
  - h) stanovení termínů k odstranění zjištěných závad, vad a nedodělků v průběhu výstavby, resp. provádění Díla,
  - i) výzvy k účasti na zkouškách.
5. Denní záznamy o prováděných pracích se do stavebního deníku zapisují čitelně, vždy v den, kdy byly tyto práce provedeny nebo kdy nastaly okolnosti, které jsou předmětem zápisu. Zápisy ve stavebním deníku nesmí být přepisovány, škrtnuty a ze stavebního deníku nesmí být vytrhovány první stránky s originálním textem. Každý zápis musí být podepsán stavbyvedoucím Zhotovitele nebo jeho oprávněným zástupcem.
6. Stavební deník vede Zhotovitel ode dne předání Staveniště Objednatelem do dne dokončení Díla, popřípadě do odstranění vad a nedodělků.
7. Zhotovitel bude odevzdávat Objednateli nebo jeho oprávněnému zástupci prvý průpis denních záznamů ze stavebního deníku při prováděné kontrolní činnosti. Provádění pravidelných denních záznamů končí dnem převzetí díla objednatel bez vad.



8. Zhotovitel povede mimo stavební deník i deník víceprací a méněprací. Odsouhlasení návrhu i vlastního provedení víceprací nebo méněprací v tomto deníku musí být potvrzeno Zhotovitelem a Objednatelem. Režim tohoto deníku se řídí předchozími ujednáními o stavebním deníku.

## **Článek VIII.**

### **Dokončení a předání Díla**

1. Závazek Zhotovitele provést Dílo je splněn jeho řádným dokončením a předáním Objednateli. Dílo se považuje za řádně dokončené, jestliže nebude při převzetí vykazovat žádné vady a nedodělky, veškeré zkoušky skončí požadovaným výsledkem a Zhotovitel předá Objednateli veškeré požadované doklady dle odst. 5 této Smlouvy. Dílo je také možné převzít s výhradou dle odst. 6 tohoto článku.
2. Zhotovitel oznámí písemně Objednateli nejpozději 3 dny po provedení Díla, že je Dílo připraveno k předání. Přejímací řízení o předání Díla Objednatel zahájí nejpozději do 5 pracovních dnů od obdržení písemného oznámení Zhotovitele a ukončeno nejpozději do 10 pracovních dnů ode dne jeho zahájení.
3. O předání, tj. o odevzdání a převzetí, Díla pořídí Objednatel se Zhotovitelem zápis o jeho předání (dále jen „**Předávací protokol**“), podepsaný zástupci obou smluvních stran, a to ve 2 stejnopisech, kdy každá smluvní strana si ponechá 1 takový stejnopis. Předávací protokol bude obsahovat soupis případných vad a nedodělků Díla s termínem jejich odstranění, délku záruky. Zhotovitel a Objednatel jsou dále oprávněni uvést v Předávacím protokole cokoli, co budou považovat za nutné.
4. Pokud Objednatel odmítá Dílo převzít, uvedou smluvní strany v Předávacím protokole svá stanoviska a jejich odůvodnění. Po odstranění nedostatků, pro které Objednatel odmítl dílo převzít, se opakuje odevzdání a převzetí Díla v nezbytně nutném rozsahu. Z opakovaného odevzdání a převzetí Díla sepíší smluvní strany dodatek k předmětnému Předávacímu protokolu, v němž Objednatel prohlásí, zda Dílo od Zhotovitele přejímá. Smluvní strany se dohodly na vyloučení použití ustanovení § 2609 Občanského zákoníku.
5. Při předání Díla je Zhotovitel Objednateli povinen předat zejména tyto doklady:
  - a) listinu, která bude obsahovat dostatečný a úplný popis provedených prací a dodávek, soupis dodaného materiálu, náklady na odvoz demontovaného materiálu a na likvidaci odpadu (dále jen „**Soupis provedených prací a dodávek**“); Soupis provedených prací a dodávek je Zhotovitel povinen předložit k podpisu zástupci Objednatele,
  - b) stavební deník a případně i deník víceprací a méněprací,
  - c) atesty použitých výrobků a materiálů,
  - d) prohlášení o shodě,
  - e) certifikáty na použité materiály,
  - f) zápisy a osvědčení o provedených zkouškách,
  - g) revizní zprávy,
  - h) doklady o likvidaci odpadů,
  - i) jiné doklady související s prováděním Díla, jeho dokončením a uvedením do provozu nebo jinak se vztahující k Dílu.
6. Při předání Díla provede Objednatel kontrolu Díla, které následně převezme s výhradami, nebo bez výhrad. Objednatel může převzít Dílo, které vykazuje drobné vady a nedodělky, které samy o sobě ani ve spojení s jinými nebrání užívání Díla, tj. s výhradou. V tomto případě je Zhotovitel povinen odstranit tyto vady a nedodělky v termínu uvedeném v Předávacím protokole a délku jejich záruky.
7. Zhotovitel se zavazuje vyklidit a vyčistit Staveniště do 7 dnů od předání Díla Objednateli v souladu se Smlouvou. Před předáním Díla Zhotovitel uvede veškeré plochy poškozené během provádění Díla do původního stavu.

## **Článek IX.**

### **Platební podmínky**

1. Zhotovitel se zavazuje po Objednateli nepožadovat před předáním Díla zálohy ani jiné platby. Smluvní strany se dohodly, že vylučují použití ustanovení § 2611 Občanského zákoníku.
2. Podkladem pro úhradu ujednané ceny za Dílo dle čl. III. této Smlouvy je vyúčtování označené jako faktura, které bude mít náležitosti daňového dokladu dle Zákona o DPH (dále jen „**Faktura**“).
3. Faktura musí kromě náležitostí stanovených platnými právními předpisy pro daňový doklad dle § 29 Zákona o DPH obsahovat i tyto údaje:



- a) číslo této Smlouvy a datum jejího uzavření,
  - b) předmět této Smlouvy, jeho přesnou specifikaci ve slovním vyjádření (nestačí odkaz na číslo této Smlouvy),
  - c) obchodní firmu, název nebo jméno a příjmení, sídlo nebo bydliště, IČO a DIČ Zhotovitele,
  - d) název, sídlo, IČO a DIČ Objednatele,
  - e) číslo a datum vystavení Faktury,
  - f) lhůtu splatnosti Faktury,
  - g) dílčí soupis provedených prací a dodávek dle odst. 4 tohoto článku,
  - h) označení banky a číslo účtu, na který má být zapláceno,
  - i) označení osoby, která Fakturu vystavila, včetně jejího podpisu a kontaktního telefonu,
  - j) označení textem „Daň odvede zákazník“ a sazbu.
4. Zhotovitel bude dílo fakturovat průběžně dílčími Fakturami. Přílohou každé takové Faktury bude dílčí soupis provedených prací, a dodávek odsouhlasený Objednatelem, v němž budou sepsány a oceněny práce, výkony a dodávky zrealizované Zhotovitelem v daném kalendářním měsíci, a to vždy k posledního dne příslušného kalendářního měsíce. Dílčí plnění odsouhlasené Objednatelem se považuje za samostatně zdanitelné plnění uskutečněné v poslední pracovní den v kalendářním měsíci.
5. Konečnou Fakturu do plné výše ceny za Dílo ujednanou v čl. III. této Smlouvy je Zhotovitel oprávněn vystavit den po dni předání Díla bez vad a nedodělků v souladu s čl. VIII. této Smlouvy.
6. V případě, že se na Díle vyskytnou vady a nedodělky, uhradí Objednatel Zhotoviteli Fakturu maximálně do výše 90% ceny za Dílo dle čl. III. této Smlouvy s tím, že částka rovnající se 10% ceny za Dílo slouží jako zádržné (pozastávka). Po odstranění všech vad a nedodělků bude Objednatelem zádržné (pozastávka) uhrazeno na základě Faktury, v níž bude uvedeno, že se jedná o konečnou Fakturu.
7. Dnem zdanitelného plnění konečné Faktury je den předání Díla bez vad a nedodělků.
8. Smluvní strany si ujednaly, že platby budou prováděny bezhotovostně na číslo účtu uvedené v záhlaví této Smlouvy, není-li dále stanoveno jinak, nebo nedohodnou-li se smluvní strany jinak.
9. Smluvní strany se dohodly, že úhrada vystavené Faktury bude provedena na číslo účtu uvedené Zhotovitelem ve Faktuře bez ohledu na číslo účtu uvedené v záhlaví této Smlouvy. Musí se však jednat o číslo účtu zveřejněné způsobem umožňujícím dálkový přístup dle § 96 Zákona o DPH. Zároveň se musí jednat o účet vedený v tuzemsku.
10. Lhůta splatnosti Faktury je do 30 dní od jejího doručení, příp. dojití, Objednateli. Povinnost Objednatele zaplatit je splněna dnem odepsání příslušné částky z účtu Objednatele ve prospěch účtu Zhotovitele.
11. V případě prodlení Objednatele s placením Faktury může Zhotovitel uplatnit zákonný úrok z prodlení.
12. Zhotovitel zašle či osobně doručí Fakturu Objednateli v souladu s čl. XIV. odst. 2 a 3 této Smlouvy.
13. Objednatel je oprávněn před uplynutím lhůty splatnosti vrátit Fakturu bez zaplacení, a to v případě, kdy Faktura neobsahuje potřebné náležitosti nebo má jiné závady v obsahu. Ve vrácené Faktuře musí Objednatel uvést důvod vrácení. Oprávněným vrácením Faktury přestává běžet původní lhůta splatnosti. Celá lhůta splatnosti běží znovu ode dne doručení, příp. dojití, opravené nebo nově vystavené Faktury.

## Článek X.

### Odpovědnost za vady a záruka za jakost

1. Zhotovitel se zavazuje za kvalitu, funkčnost a úplnost Díla provedeného na základě Smlouvy, dále se zavazuje, že Dílo bude provedeno v souladu s podmínkami této Smlouvy a že jakost provedených prací a dodávek, jsoucích předmětem Díla, bude odpovídat technologickým normám a platným právním předpisům v době realizace Díla.
2. Zhotovitel se zavazuje, že v záruční době bude Dílo způsobilé k použití pro ujednaný, příp. obvyklý účel, a zachová si ve Smlouvě ujednané, jinak obvyklé vlastnosti.
3. Zhotovitel poskytuje na Dílo **záruku za jakost v délce 60 měsíců**. Záruční doba začíná běžet dnem předání Díla Objednatelem na základě Předávacího protokolu dle této Smlouvy. Záruční doba se prodlužuje o dobu, po kterou bude trvat odstraňování vad Zhotovitelem.
4. Záruka se nevztahuje na vady způsobené nesprávným provozováním Díla, jeho poškozením vyšší mocí či třetí osobou.
5. Jestliže se v záruční době vyskytnou na Díle vady, je Objednatel povinen tyto u Zhotovitele reklamovat písemně prostřednictvím reklamačního protokolu, a to bez zbytečného odkladu po jejich zjištění. V reklamačním protokolu musí být vady popsány a uvedeno, jak se projevují. V reklamačním protokolu dále může Objednatel





uvést své požadavky, jakým způsobem požaduje vadu odstranit. Odstranění vytčených vad provede Zhotovitel bezplatně. Stejně účinky jako vytčení vad v reklamačním protokolu má i předání Díla s výhradami dle čl. VIII. odst. 6 této Smlouvy.

6. Zhotovitel je povinen nejpozději do 3 pracovních dnů od obdržení reklamace písemně oznámit Objednateli, zda jeho reklamaci uznává, či neuznává, přičemž uvede důvod, proč reklamaci neuznává. Pokud tak Zhotovitel neučiní, má se zato, že reklamaci Objednatele uznává.
7. Zhotovitel se zavazuje začít s odstraňováním reklamovaných vad bez zbytečného odkladu, nejpozději do 3 pracovních dnů, od dojití, příp. doručení, reklamačního protokolu a vytčené vady na své náklady bez zbytečného odkladu odstranit, pokud to charakter vad a podmínky dovolí, nejpozději však do 5 pracovních dnů od započetí prací na odstranění vytčených vad, pokud se smluvní strany písemně nedohodnou jinak. Zhotovitel je povinen odstranit vady i v případě, kdy neuznává, že za vady odpovídá, ve sporných případech nese Zhotovitel náklady až do rozhodnutí o reklamaci. Při termínech odstraňování vytčených vad dle tohoto ujednání Smlouvy budou dále respektovány technologické lhůty a klimatické podmínky pro provádění příslušných prací.
8. V případě havárie či vad bránících užívání Díla se Zhotovitel zavazuje začít s odstraněním vytčených vad do 24 hodin od oznámení Objednatelem, pokud se smluvní strany nedohodnou jinak. Havárie či vady bránící užívání Díla se Zhotovitel zavazuje odstranit nejpozději do 24 hodin od započetí prací s jejich odstraňováním, pokud se smluvní strany nedohodnou jinak. Ostatní ujednání Smlouvy upravující odstranění reklamovaných vad včetně následky porušení těchto ujednání se použijí obdobně na odstranění havárií.
9. V případě, že Zhotovitel ve lhůtách uvedených v odst. 7 a 8 tohoto článku nezačne s odstraňováním havárie či vytčených vad Díla, je Zhotovitel srozuměn s tím, že Objednatel je oprávněn havárii či vytčené vady odstranit sám či prostřednictvím třetí osoby, a to na náklady Zhotovitele. Částku, kterou Objednatel vynaloží při odstranění havárie či vad nebo kterou zaplatí za odstranění havárie či vad třetí osobě, je Zhotovitel povinen uhradit Objednateli do 30 dnů poté, co k tomu bude písemně vyzván.
10. Pro možnost řádného a včasného odstranění případných vad je Objednatel povinen umožnit zaměstnancům Zhotovitele a jiným osobám pověřeným Zhotovitelem přístup do prostoru, kde se nachází reklamovaná vada. O odstranění vad smluvní strany sepíší zápis, v němž pověřený zástupce Objednatele potvrdí, že Dílo po odstranění vad a nedodělků od Zhotovitele přebírá.
11. Reklamaci lze uplatnit nejpozději do posledního dne záruční doby, přičemž i reklamační protokol odeslaný Objednatelem v poslední den záruční doby se považuje za včas uplatněnou reklamaci.
12. Odstraněním vad není dotčen nárok Objednatele na smluvní pokutu a náhradu újmy.
13. Ujednání upravující záruku za jakost nevylučují zákonnou úpravu práv z vadného plnění obsaženou v Občanském zákoníku.
14. Je-li to třeba, Zhotovitel zabezpečí na své náklady po dobu odstraňování vady dopravní značení, včetně organizace dopravy.
15. Smluvní strany se dohodly, že na provedenou opravu v rámci záruky za jakost poskytne Zhotovitel záruku za jakost ve stejné délce dle odstavce 3 tohoto článku.

## **Článek XI.**

### **Náhrada majetkové a nemajetkové újmy**

1. Náhrada újmy se řídí ustanoveními § 2894 a násl. Občanského zákoníku.
2. Zhotovitel je povinen počínat si při provádění Díla tak, aby nedošlo k nedůvodné újmě na svobodě, zdraví, životě nebo na vlastnictví jiného.
3. Způsobí-li Zhotovitel při provádění Díla Objednateli či jiným osobám škodu, ať porušením povinnosti stanovené zákonem či porušením povinnosti ze Smlouvy, nahradí škodu z toho vzniklou, a to jejím odstraněním a pokud to není dobře možné, tak v penězích.
4. Použije-li Zhotovitel při provádění Díla zmocněnce, zaměstnance nebo jiného pomocníka, nahradí škodu jím způsobenou stejně, jako by ji způsobil sám. Tato povinnost Zhotovitele se vztahuje také na jeho případné poddodavatele.
5. Nárok na náhradu majetkové újmy (škody) vzniká vedle nároku na smluvní pokutu ujednanou v této Smlouvě a vedle v této Smlouvě ujednaných povinností.
6. Zhotovitel je povinen učinit veškerá opatření potřebná k odvrácení škody nebo k jejímu zmírnění.
7. Uloží-li Objednateli správní orgán sankci za správní delikt z důvodu porušení některé z právních povinností ze strany Zhotovitele, se Zhotovitel zavazuje uhradit Objednateli celkovou výši sankce jako náhradu majetkové újmy (škody).



8. Uloží-li Objednateli pokutu Státní úřad inspekce práce z důvodů porušení Zákona o BOZP nebo prováděcího Nařízení vlády č. 591/2006 Sb. ze strany Zhotovitele, případně jeho smluvních poddodavatelů nebo jiných osob, zavazuje se Zhotovitel uhradit Objednateli celkovou výši pokuty jako náhradu majetkové újmy (škody). To platí i v případě uložení sankce jiným orgánem.
9. Nebezpečí újmy na zhotovovaném Díle nese Zhotovitel v plném rozsahu až do dne předání a převzetí celého Díla bez vad.
10. Zhotovitel je povinen sjednat pojištění proti újmám, způsobeným vlastní činností. Toto pojištění je povinen Zhotovitel udržovat v účinnosti po celou dobu zhotovování Díla.
11. V případě, že Objednateli nebo třetím osobám vznikne při činnosti prováděné Zhotovitelem prokazatelná újma, která nebude kryta pojištěním sjednaným ve smyslu odst. 10 tohoto článku, je Zhotovitel povinen tuto újmu uhradit z vlastních prostředků.

## **Článek XII.**

### **Smluvní pokuty**

1. V případě, že Zhotovitel nedodrží dobu plnění sjednanou v čl. IV. odst. 3 této Smlouvy, uhradí Objednateli smluvní pokutu ve výši 0,3 % z ujednané ceny za Dílo, a to za každý i započatý den prodlení, a Objednatel je oprávněn tuto smluvní pokutu započíst proti pohledávce Zhotovitele.
2. Pokud Objednatel odstoupí od této Smlouvy z důvodů dle čl. XIII. odst. 1 písm. c) bod I. této Smlouvy, je Zhotovitel povinen zaplatit smluvní pokutu ve výši 10 % z ujednané ceny za celé Dílo dle čl. III. odst. 1 této Smlouvy.
3. Pokud Zhotovitel nedodrží termín pro vyklizení a vyčištění Staveniště stanovený v čl. VIII. odst. 7 této Smlouvy, zavazuje se uhradit Objednateli veškeré náklady a škody, které mu tím vznikly. Dále je povinen zaplatit Objednateli smluvní pokutu ve výši 5 000,- Kč za každý i započatý den prodlení.
4. Zhotovitel je povinen zaplatit Objednateli smluvní pokutu ve výši 5 000,- Kč za každý prokazatelně zjištěný případ nedodržení pořádku na pracovišti (ohrožující bezpečnost práce). Smluvní pokuta bude vyúčtována až poté, kdy Zhotovitel zjištěné nedostatky zapsané ve stavebním deníku Objednatelům nebo jeho oprávněným zástupcem ve stanoveném dodatečném termínu neodstraní.
5. Zhotovitel je povinen zaplatit Objednateli smluvní pokutu ve výši 5 000,- Kč za každý prokazatelně zjištěný případ nedodržení stanoveného technologického postupu prací dle technické dokumentace.
6. V případě nedodržení termínu k odstranění reklamované vady či nedodělku v souladu s čl. X. této Smlouvy, které se projeví v záruční době, je Objednatel oprávněn účtovat Zhotoviteli smluvní pokutu ve výši 5 000,- Kč za každou vadu, a i za každý i započatý den prodlení.
7. V případě, že Zhotovitel nedodrží povinnost vyplývající z čl. IV. odst. 4 této Smlouvy, uhradí Objednateli smluvní pokutu ve výši 2 000 Kč za každý i započatý den prodlení.
8. V případě, že Zhotovitel nebude dodržovat schválený harmonogram postupu prací dle čl. IV. odst. 4 této Smlouvy, uhradí Objednateli smluvní pokutu ve výši 2 000 Kč za každý oddíl stavebních prací, kde k nedodržení došlo, a i za každý i započatý týden prodlení.
9. V případě, že Zhotovitel nedodrží povinnosti vyplývající z čl. V. odst. 3 této Smlouvy, uhradí Objednateli smluvní pokutu ve výši 10 000,- Kč, a to samostatně za každý zjištěný případ.
10. V případě, že Zhotovitel nedodrží povinnosti vyplývající z čl. V. odst. 8 této Smlouvy, uhradí Objednateli smluvní pokutu ve výši 10 000,- Kč, a to samostatně za každý prokazatelně zjištěný případ.
11. V případě, že Zhotovitel nepředloží Zadavateli závazné písemné prohlášení ve smyslu čl. V. odst. 6 této Smlouvy, tj. před zahájením prací nesdělí Objednateli závazné informace o svých poddodavatelích na stavbě nebo tuto skutečnost zamlčí, uhradí Objednateli smluvní pokutu ve výši 10 000,- Kč.
12. V případě, že Zhotovitel nedodrží povinnosti vyplývající z čl. V. odst. 2 této Smlouvy, uhradí Objednateli smluvní pokutu ve výši 5 000,- Kč, a to samostatně za každý zjištěný případ.
13. Zhotovitel je povinen dále uhradit Objednateli smluvní pokutu v případě uvedeném v čl. V. odst. 15 této Smlouvy.
14. V případě, že zaměstnanec Zhotovitele:
  - a) odmítne dechovou zkoušku za účelem zjištění případného požití alkoholu nebo bylo dechovou zkouškou zjištěno požití alkoholu, uhradí Zhotovitel Objednateli smluvní pokutu ve výši 5 000,- Kč za každý zjištěný případ,
  - b) nepoužívá při práci osobní ochranné pracovní pomůcky (OOPP), uhradí Zhotovitel Objednateli smluvní pokutu ve výši 5 000,- Kč za každý zjištěný případ.



15. V případě nedodržení povinností smluvních partnerů Zhotovitele, vyplývajících z čl. V. odst. 6 této Smlouvy, budou tato porušení povinností považována Objednatelem za porušení smluvních povinností ze strany Zhotovitele, a to i pro účely posouzení povinnosti uhradit smluvní pokuty ze strany Zhotovitele.
16. Všechny smluvní pokuty vyplývající z této smlouvy lze uplatnit kumulativně.
17. Shora uvedenými smluvními pokutami není dotčen nárok Objednatele na náhradu újmy.
18. Smluvní strany prohlašují, že sjednaná výše smluvních pokut je přiměřená významu utvrzených povinností.
19. Zhotovitel se zavazuje smluvní pokutu vyčíslenou Objednatelem v písemné výzvě zaplatit do 30 dnů od doručení, příp. dojití, předmětné výzvy na účet Objednatele uvedený ve výzvě, jinak na účet Objednatele uvedený v záhlaví této Smlouvy.
20. Zaplacení smluvní pokuty nezbavuje Zhotovitele povinnosti splnit smlouvenou povinnost smluvní pokutou utvrzenou.
21. V případě, že závazek provést Dílo zanikne před řádným ukončením Díla, nezaniká nárok na smluvní pokutu, pokud vznikl dřívějším porušením povinností.
22. Smluvní pokuty je objednatel oprávněn započíst proti pohledávce Zhotovitele.

### **Článek XIII.**

#### **Zánik Smlouvy**

1. Způsoby ukončení této Smlouvy:
  - a) písemnou dohodou smluvních stran,
  - b) písemným odstoupením některé smluvní strany od této Smlouvy v případech stanovených Občanským zákoníkem nebo touto Smlouvou,
  - c) písemným odstoupením Objednatele od této Smlouvy v těchto případech:
    - I. Zhotovitel neprovádí Dílo řádným způsobem, přičemž jeho postup nebo dosavadní výsledek provádění Díla vede nepochybně k prokazatelně vadnému plnění,
    - II. byl proti Zhotoviteli jako dlužníku podán opodstatněný návrh na zahájení insolvenčního řízení, tj. bylo zahájeno insolvenční řízení se Zhotovitelem,
    - III. insolvenčním soudem bylo vydáno rozhodnutí o úpadku Zhotovitele jako dlužníka.
2. Smluvní strany se dohodly, že aplikace ustanovení § 2591, § 2595 a § 2627 odst. 2 první věta Občanského zákoníku se vylučuje.
3. Účinky odstoupení od této Smlouvy nastávají dnem jeho dojití Zhotoviteli.
4. Odstoupením od této Smlouvy zanikají v rozsahu jeho účinků práva a povinnosti smluvních stran. Odstoupení od této Smlouvy se nedotýká práva na zaplacení smluvní pokuty nebo úroku z prodlení, pokud již dospěl, práva na náhradu škody vzniklé z porušení smluvní povinnosti ani ujednání, které má vzhledem ke své povaze zavazovat smluvní strany i po odstoupení od této Smlouvy.
5. V případě zániku závazku před jeho řádným splněním je Zhotovitel povinen ihned předat Objednateli nedokončené Dílo včetně věcí, které opatřil a které jsou součástí Díla, a včetně věcí, které Zhotovitel účelně zadal do výroby nebo účelně opatřil pro plnění dle této Smlouvy, a které se nestaly součástí Díla, a uhradit Objednateli vzniklou újmu. Objednatel je povinen uhradit Zhotoviteli cenu řádně provedených prací a cenu věcí, které Zhotovitel opatřil a které se staly součástí Díla, a cenu věcí, které byly účelně zadány do výroby nebo účelně opatřeny pro plnění dle této Smlouvy a které se nestaly součástí Díla, a to za podmínky, že Zhotovitel v době pořízení věcí nevěděl, že tyto věci již nezpracuje do Díla. Smluvní strany uzavřou dohodu o vypořádání práv a povinností dle tohoto ustanovení a v případě, že se smluvní strany nedohodnou, bude určena výše jednotlivých závazků Objednatele a Zhotovitele soudním znalcem, kterého vybere Objednatel. Náklady za takovýto znalecký posudek smluvní strany ponесou rovným dílem.

### **Článek XIV.**

#### **Ostatní ujednání**

1. Zhotovitel nemůže bez předchozího písemného souhlasu Objednatele postoupit svá práva a povinnosti z této Smlouvy třetí osobě.
2. Smluvní strany prohlašují, že údaje uvedené v záhlaví této Smlouvy jsou v souladu se skutečností v době uzavření této Smlouvy. Smluvní strany se zavazují neprodleně oznámit změnu dotčených údajů druhé smluvní straně.



3. Smluvní strany si ujednaly, že zasilání, doručování a dojití všech písemností týkajících se jejich závazkového vztahu založeného touto Smlouvou, včetně písemností zasilaných po skončení právních účinků této Smlouvy, se řídí těmito pravidly:
- a) písemnosti se zasílají:
    - I. prostřednictvím veřejné datové sítě do datové schránky adresáta,
    - II. prostřednictvím provozovatele poštovních služeb, jenž je držitelem poštovní licence, a to na adresu pro doručování uvedenou v záhlaví této Smlouvy, příp. později písemně aktualizovanou, jinak na adresu sídla zapsanou v příslušném veřejném rejstříku,
  - b) písemnosti se osobně doručují:
    - I. Zhotovitelem osobně na podatelnu Objednatele,
  - c) smluvní strany jsou srozuměny s tím, že:
    - I. zásilka jedné smluvní strany obsahující právní jednání adresované druhé smluvní straně (dále jen „Zásilka“)
      - jí je doručena, resp. jí došla, dnem, kdy si ji osobně převezme,
      - jí je doručena, resp. jí došla, dnem, kdy ji fyzicky odmítne převzít,
    - II. vůči nepřítomnému adresátovi působí právní jednání odesílatele od okamžiku, kdy mu projev vůle dojde, tzn. od okamžiku, kdy se dostane do sféry dispozice adresáta; zmaří-li vědomě adresát dojití Zásilky, platí, že Zásilka řádně došla. V případě zaslání Zásilky prostřednictvím provozovatele poštovních služeb se má za to, že Zásilka adresátovi došla třetí pracovní den po jejím odeslání.

## Článek XV.

### Závěrečná ujednání

1. Nestanoví-li tato Smlouva výslovně jinak, řídí se práva a povinnosti smluvních stran platnými právními předpisy České republiky, zejména příslušnými ustanoveními Občanského zákoníku a právními předpisy souvisejícími.
2. V případě, že některé ujednání této Smlouvy se stane neúčinným či neplatným, zůstávají ostatní ujednání této Smlouvy účinná či platná. Smluvní strany se zavazují takové ujednání nahradit ujednáním účinným či platným, které svým obsahem a smyslem odpovídá nejlépe obsahu a smyslu ujednání původního. Pokud nelze účelu této Smlouvy vyhovět jinak než změnou této smlouvy, jsou smluvní strany povinny spolupracovat na těchto změnách a uzavřít dodatek k této Smlouvě.
3. Veškeré změny a doplnění této Smlouvy jsou možné pouze v případě, že tím nebudou porušeny podmínky zadání veřejné zakázky a zákona č. 134/2016 Sb., o zadávání veřejných zakázek, ve znění pozdějších předpisů, jen po dohodě smluvních stran a vyžadují písemnou formu. Dodatek k této Smlouvě musí být podepsán oprávněnými zástupci smluvních stran a za dodatek k této Smlouvě výslovně prohlášen. Každý dodatek k této Smlouvě se vyhotoví v elektronické podobě jako tato Smlouva a musí být vzestupně očíslován. Za písemnou formu nebude pro tento účel považována výměna e-mailových či jiných elektronických zpráv, s výjimkou datových zpráv zasilaných prostřednictvím veřejné datové sítě do datových schránek smluvních stran.
4. Smluvní strany se dohodly ve smyslu ustanovení § 1740 odst. 3 Občanského zákoníku, že vyloučí přijetí nabídky s dodatkem nebo odchylkou, i když dodatek či odchylka podstatně nemění podmínky nabídky.
5. Smluvní strany shodně prohlašují, že si tuto Smlouvu před jejím podpisem řádně přečetly, že byla uzavřena po vzájemném projednání, podle jejich pravé a svobodné vůle, vážně a srozumitelně, nikoli v tísní a za nápadně nevýhodných podmínek. Smluvní strany potvrzují správnost a autentičnost této Smlouvy svými níže uvedenými elektronickými podpisy.
6. Tato Smlouva je vyhotovena v elektronické podobě, přičemž Objednatel i Zhotovitel ji opatří zaručeným elektronickým podpisem oprávněnými zástupci smluvních stran.
7. Tato Smlouva nabývá účinnosti dnem jejího zveřejnění prostřednictvím registru smluv dle zákona č. 340/2015 Sb., o zvláštních podmínkách účinnosti některých smluv, uveřejňování těchto smluv a o registru smluv, ve znění pozdějších předpisů (dále jen „Zákon o registru smluv“).
8. Smluvní strany se dohodly, že Objednatel jako územní samosprávný celek, tj. městský obvod, uveřejní tuto Smlouvu dle Zákona o registru smluv.

Doložka platnosti právního jednání dle § 41 zákona č. 128/2000 Sb., o obcích (obecní zřízení), ve znění pozdějších předpisů:

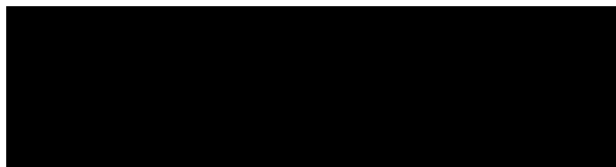


Statutární město Ostrava  
**městský obvod Slezská Ostrava**  
úřad městského obvodu

O uzavření této Smlouvy rozhodla Rada městského obvodu Slezská Ostrava svým usnesením č. 4606/RMOB-Sle/1822/103 ze dne 10.03.2022.

*Za Objednatele*

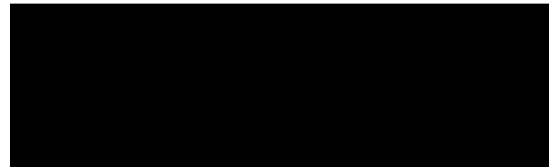
Datum:  
Místo: Ostrava



**Bc. Richard Vereš**  
starosta

*Za Zhotovitele*

Datum:  
Místo:



**Ing. Pavel Matějka**  
jednatel

**Přílohy:**

- č. 1 – Technická dokumentace
- č. 2 – Položkový rozpočet včetně výkazu výměr

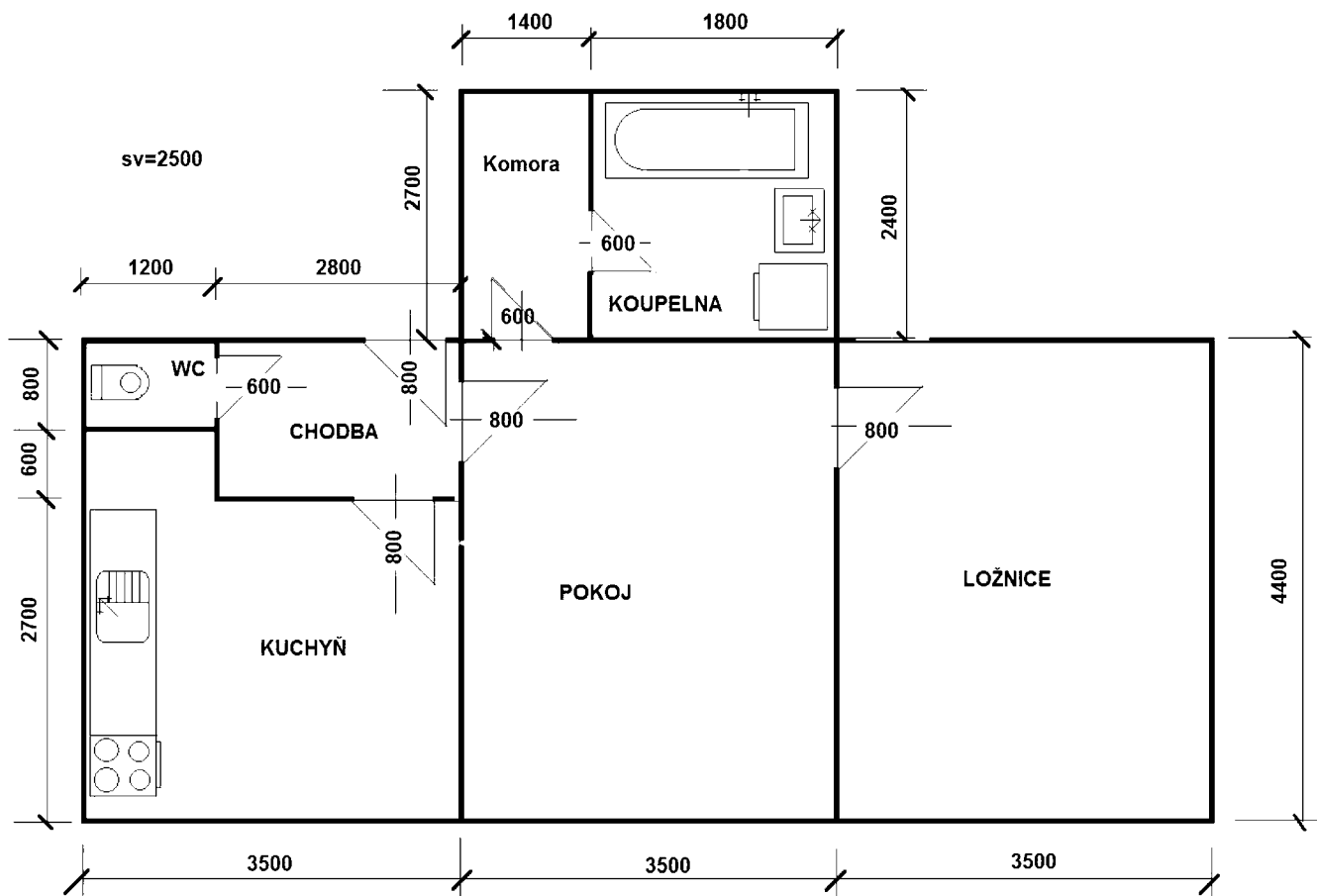


## TECHNICKÁ DOKUMENTACE

Oprava volných bytů č. 4 a 5 v domě Bohumínská 397/134, Ostrava - Muglinov

### I. Oprava bytu č.4 ve 2.NP domu Bohumínská 134/397, k.ú. Muglinov

#### Dispozice bytu



- Celková výměna elektroinstalace v bytě včetně nového přívodu od elektroměrového rozvaděče, odstranění původních rozvodů. Výměna bytové rozvodnice včetně jističů 2x10A, 6x16A, proudový chránič. Nové zásuvky (dvozásuvky – 4 x pokoje, 5 x kuchyň, 1 x chodba, 1 x komora, 2 x koupelna, jednoduché zásuvky - 1x myčka, 1 x napojení digestoře), vypínače, svítidla v chodbě, komoře, koupelně a kuchyni, osvětlení kuchyňské linky, v pokojích vývod pro osazení lustru, výměna zvonku. Dodávka a montáž vestavné elektrické trouby do kuchyňské linky – provedení nerez. Dodávka a montáž digestoře v kuchyni (bezodtahové provedení, nerez)
- Revize odběrného místa elektřiny, vydrátování rozvaděče pro připojení jednosazbového jednofázového elektroměru dle podmínek ČEZ, uvedení hodnoty hlavního jističe.

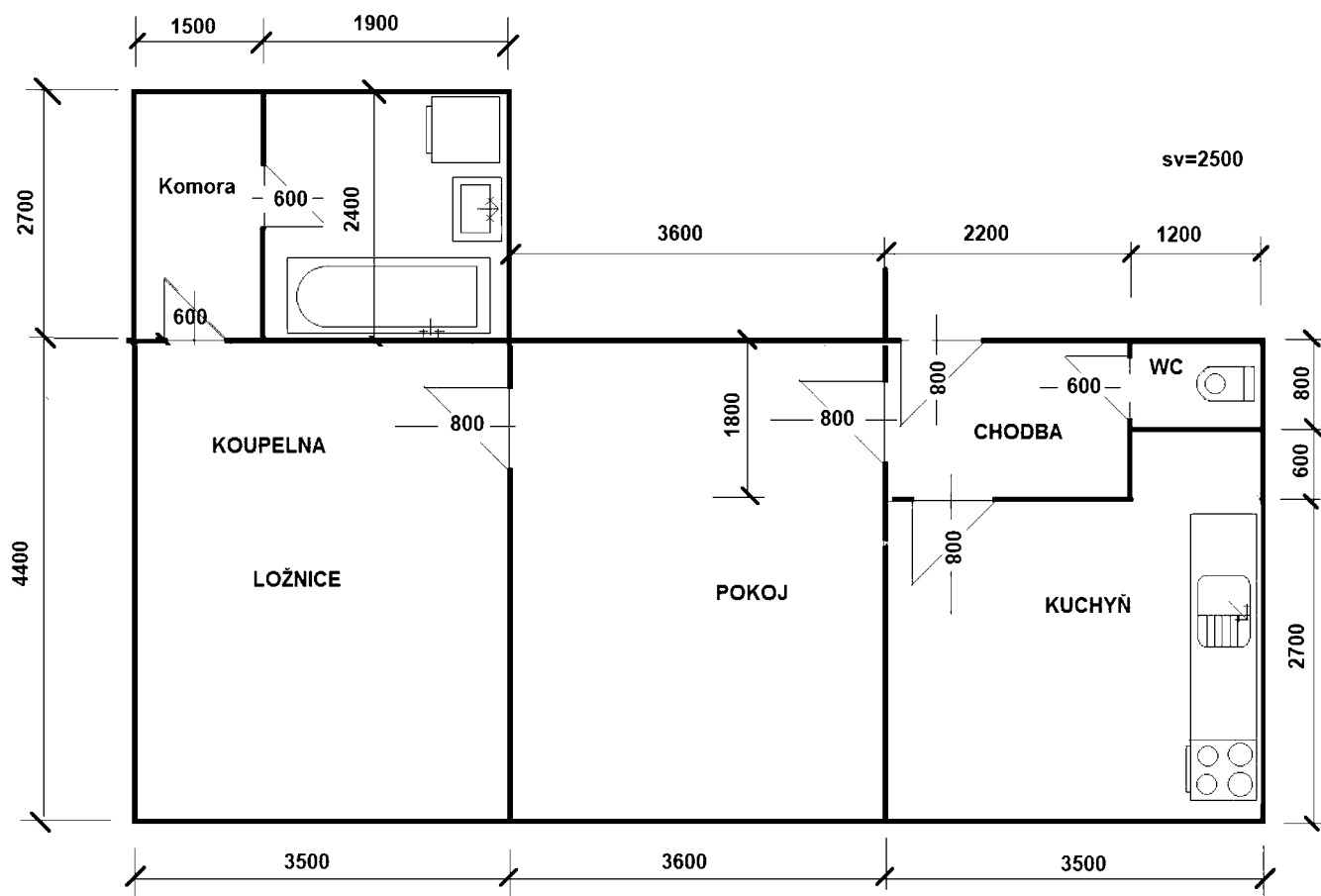


- Úprava rozvodu plynoinstalace- přeložka rozvodu plynu od přípravy pro plynoměr k plynové varné desce v kuchyňské lince, demontáž a likvidace plynového sporáku, dodávka a instalace vestavné plynové varné desky se čtyřmi hořáky - sklokeramické provedení, tlaková zkouška a revize plynoinstalace. Po přidělení bytu vpuštění plynu a seznámení nájemce s obsluhou plynového spotřebiče.
- 
- Oprava WC- demontáž WC včetně splachovače, úprava rozvodu pro napojení nádržky WC kombi, rohový ventil vč. napojovací hadičky, zakrytování stupačky a vodoměrů (SDK + dvířka). Demontáž keramického soklu, položení keramické dlažby (rozměr 300/600mm) + keramický sokl (v=100mm). Dodávka a montáž WC kombi.
- Celková oprava koupelny – odstranění obkladů a omítek, provedení rozvodů vody (napojení na rozvod SV a TV u vodoměrů), provedení odpadů, vyrovnání zdiva, provedení omítek, hydroizolace, obkladů (rozměr 300/600mm, v=2000mm), položení dlažby (rozměr 300/600mm) na původní teracovou podlahu. Nová vana 180cm akrylát, včetně obezdění a revizních dvířek, vanová baterie, umyvadlo, umyvadlová baterie. Příprava pro instalaci automatické pračky.
- Nový rozvod vody a odpadu v kuchyni (napojení na rozvod SV a TV u vodoměrů na WC), napojení dřezu s odkapem, rohové ventily a přípojovací hadičky, dřezová baterie, příprava pro napojení myčky.
- Demontáž původní kuchyňské linky, zrušení spíží skříně. Odstranění keramického obkladu v kuchyni u kuchyňské linky a u plynového sporáku. Provedení nového keramického obkladu mezi horní a spodní části kuchyňské linky. Oprava omítky po osekání obkladech- štuková omítka. Oprava stropu- odstranění podhledu, oprava omítky. Výměna keramické dlažby a keramického soklu. Zazdění neužívané komínové zděře.
- Dodávka a montáž kuchyňské linky 270 cm, horní a spodní část, včetně dřezu s odkapem a pákové dřezové baterie, napojení na odpad. *Specifikace kuchyňské linky: materiál laminovaná dřevotřísková DTDL matná bílá tl. 18mm, hrany korpusu skříněk ohraněny ABS 2 x 22mm v barvě lamina, pracovní deska tl.38mm, závěsy naložené s tlumením, zásuvky s kovovou bočnicí s tlumením, rektifikační nožky a soklová lišta.*  
*Rozměry skříněk (š/v/h): spodní skřínky ZLEVA - skříňka pro vestavnou troubu a plynovou varnou desku 60/85/57, skříňka pro vestavnou myčku 60/85/57, zásuvková skříňka 40/85/50cm, dřezová skříňka 80/85/50cm, skříňka 30/85/50cm. Horní skřínky ZLEVA - skříňka nad digestoři 60/36/35cm, skříňka plná 60/70/35cm, skříňka plná 40/70/35cm skříňka otevřená 80/70/35cm, skříňka plná 30/70/35cm.*
- Výměna všech dveří včetně a prahů. Nové vstupní dveře – PO30 80/197. Nové vnitřní dveře- bílé provedení. Dveře 60/197 do koupelny a na WC -hladké plné; dveře 60/197 do komory- 2/3 sklo; dveře 80/197 do kuchyně a do pokoje - 2/3 sklo, dveře 80/197 do ložnice - hladké plné. Zkrácení vnitřních dveří.
- Odstranění dřevěného obkladu v chodbě. Zrušení komínového odtahu pod stropem chodby, zazdění otvorů do kuchyně a do komína a vymetacího otvoru. Oprava omítek stěn a stropů, přeštukování omítek stěn. Zazdění komínové zděře v ložnici.
- Odstranění keramického soklu v chodbě a v komoře, položení dlažby v chodbě a komoře, keramický sokl.
- Odstranění dřevěných lišt v pokoji a v ložnici, položení nových plovoucích podlah, dřevěný sokl.
- Nátěr vnitřních dveřních zárubní – na bílo. Nátěr zárubně vstupních dveří- odstín dle protějšího bytu.
- Odstranění původních maleb, penetrace a vymalování bytu na bílo.
- Nátěr rozvodu ÚT včetně radiátorů. Velikosti radiátorů: kuchyň, pokoj, ložnice – 900/600/100, koupelna 500/600/20, WC 300/1000/70.
- Provádění průběžného úklidu ve společných prostorách při provádění prací. Vyčištění bytu po dokončení prací.



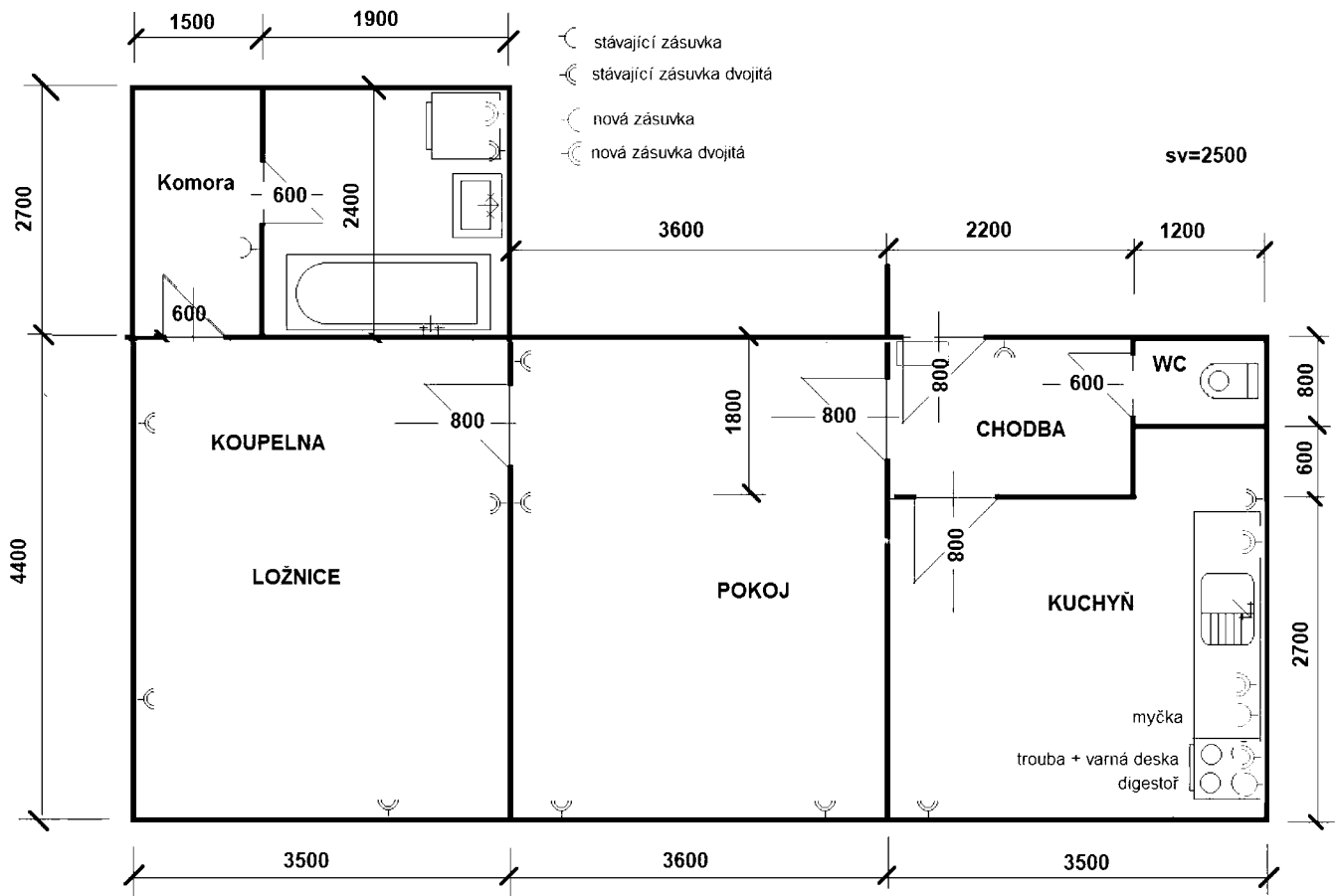
## II. Oprava bytu č.5 ve 3.NP domu Bohumínská 134/397, k.ú. Muglinov

Dispozice bytu :

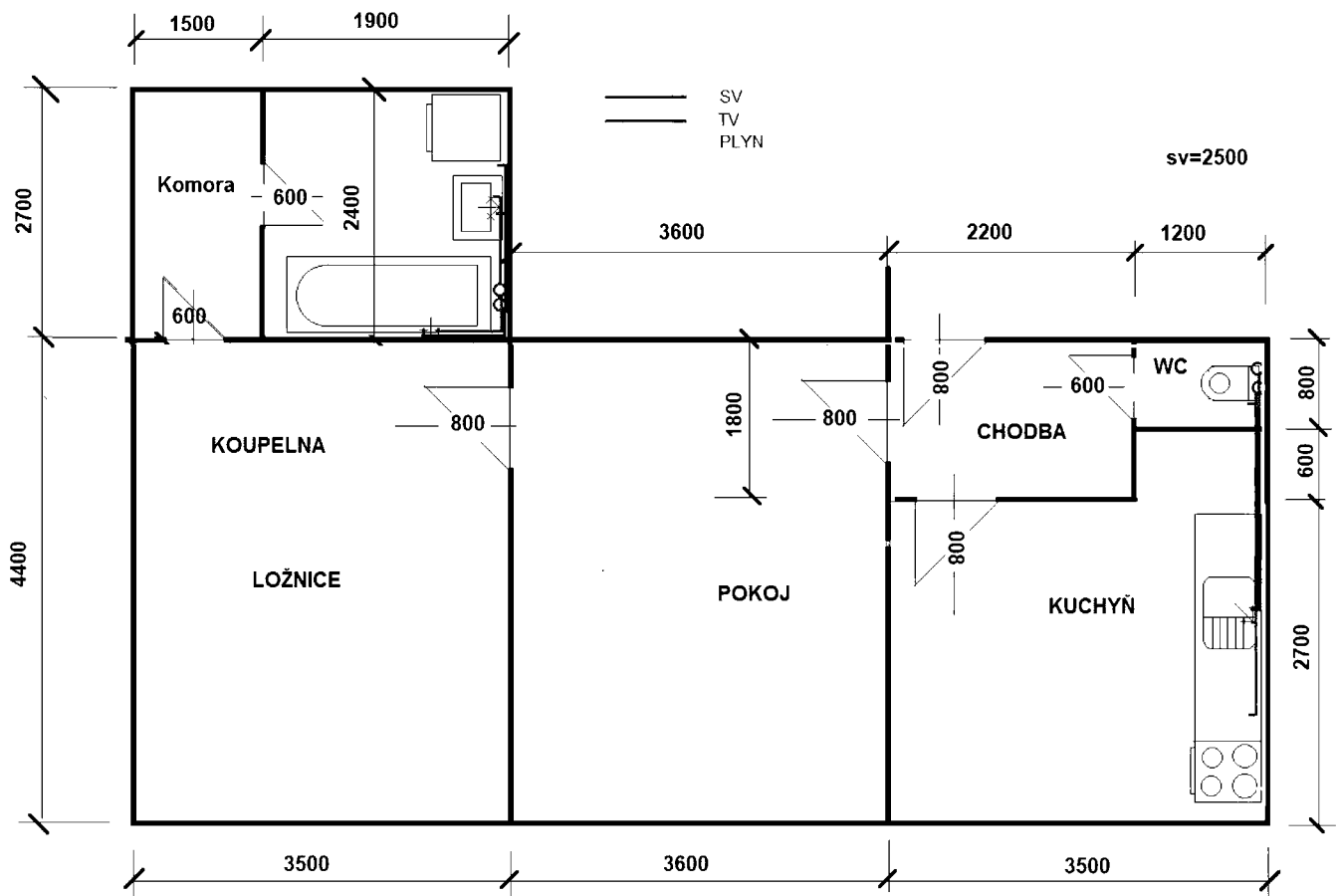


- Oprava elektroinstalace, kontrola rozvodů, případná výměna nefunkčních rozvodů. Výměna bytové rozvodnice včetně jističů 2x10A, 6x16A, proudový chránič. Úprava elektroinstalace v prostoru kuchyňské linky – doplnění zásuvkových okruhů pro novou dispozici kuchyně, zásuvky mezi horní a spodní částí kuchyňské linky, zásuvky pro elektrickou troubu, plynovou varnou desku a pro myčku. Zásuvka pro pračku v koupelně. Výměna koncových prvků- zásuvky, vypínače, svítidla, osvětlení kuchyňské linky, v pokojích vývody pro osazení lustrů. Výměna zvonku. Dodávka a montáž vestavné elektrické trouby do kuchyňské linky – provedení nerez. Dodávka a montáž digestoře v kuchyni (bezodtahové provedení, nerez)
- Revize odběrného místa elektřiny, vydrátování rozvaděče pro připojení jednosazbového jednofázového elektroměru dle podmínek ČEZ, uvedení hodnoty hlavního jističe.

## Rozmístění zásuvek



## Rozvod plynu a ZTI



- Úprava rozvodu plynoinstalace- přeložka rozvodu plynu od přípravy pro plynoměr k plynové varné desce v kuchyňské lince, demontáž a likvidace plynového sporáku, dodávka a instalace vestavné plynové varné desky se čtyřmi hořáky - sklokeramické provedení, tlaková zkouška a revize plynoinstalace. Po přidělení bytu vpuštění plynu a seznámení nájemce s obsluhou plynového spotřebiče.
- Celková oprava koupelny – odstranění 1xPVC, obkladů a omítek, provedení rozvodů vody (napojení na rozvod SV a TV u vodoměrů), provedení odpadů, vyrovnání zdiva, provedení omítek, hydroizolace, obkladů (rozměr 300/600mm, v=2000mm), položení dlažby (rozměr 300/600mm) na původní teracovou podlahu. Nová vana 180cm akrylát, včetně obezdění a revizních dvířek, vanová baterie, umyvadlo, umyvadlová baterie. Příprava pro instalaci automatické pračky.
- Oprava WC- odstranění 1xPVC, demontáž WC včetně splachovače, úprava rozvodu pro napojení nádržky WC kombi, rohový ventil vč. napojovací hadičky, zakrytování stupačky a vodoměrů (SDK + dvířka). Demontáž keramického soklu, položení keramické dlažby (rozměr 300/600mm) + keramický sokl (v=100mm). Dodávka a montáž WC kombi.
- Nový rozvod vody a odpadu v kuchyni (napojení na rozvod SV a TV u vodoměrů na WC), napojení dřezu s odkapem, rohové ventily a přípojovací hadičky, dřezová baterie, příprava pro napojení myčky.
- Odstranění 2xPVC+papírová podložka. Demontáž původní kuchyňské linky, zrušení spízní skříně. Odstranění keramického obkladu v kuchyni u kuchyňské linky a u plynového sporáku. Provedení nového keramického obkladu mezi horní a spodní části kuchyňské linky. Oprava omítky po osekání obkladem- štuková omítka. Oprava stropu- odstranění podhledu, oprava omítky. Výměna keramické dlažby a keramického soklu. Zazdění neužívané komínové zděře.
- Dodávka a montáž kuchyňské linky 270 cm, horní a spodní část, včetně dřezu s odkapem a pákové dřezové baterie, napojení na odpad. *Specifikace kuchyňské linky: materiál laminovaná dřevotřísková DTDL matná bílá tl. 18mm, hrany korpusu skříněk ohraněny ABS 2 x 22mm v barvě lamina, pracovní deska tl.38mm, závěsy naložené s tlumením, zásuvky s kovovou bočnicí s tlumením, rektifikační nožky a soklová lišta.*  
*Rozměry skříněk (š/v/h): spodní skřínky ZPRAVA - skřínka pro vestavnou troubu a plynovou varnou desku 60/85/57, skřínka pro vestavnou myčku 60/85/57, zásuvková skřínka 40/85/50cm, dřezová skřínka 80/85/50cm, skřínka 30/85/50cm. Horní skřínky ZPRAVA - skřínka nad digestoří 60/36/35cm, skřínka plná 60/70/35cm, skřínka plná 40/70/35cm skřínka otevřená 80/70/35cm, skřínka plná 30/70/35cm.*
- Výměna všech dveří včetně a prahů. Nové vstupní dveře – PO30 80/197. Nové vnitřní dveře- bílé provedení. Dveře 60/197 do koupelny a na WC -hladké plné; dveře 60/197 do komory- 2/3 sklo; dveře 80/197 do kuchyně a do pokoje - 2/3 sklo, dveře 80/197 do ložnice - hladké plné. Zkrácení vnitřních dveří.
- Odstranění tapety v chodbě. Zrušení komínového odtahu pod stropem chodby, zazdění otvorů do kuchyně a do komína. Zazdění komínové zděře v ložnici. Demontáž částečné tapety v ložnici. Oprava omítek stěn a stropů, přeštukování omítek stěn.
- Odstranění 2xPVC v chodbě, 1xPVC v komoře, odstranění keramického soklu v chodbě a v komoře, položení dlažby v chodbě a komoře, keramický sokl.
- Odstranění 1xPVC v pokoji. Odstranění dřevěných lišt v pokoji a v ložnici, položení nových plovoucích podlah, dřevěný sokl.
- Nátěr vnitřních dveřních zárubní – na bílo. Nátěr zárubně vstupních dveří- odstín dle protějšího bytu.
- Odstranění původních maleb, penetrace a vymalování bytu na bílo.
- Nátěr rozvodu ÚT včetně radiátorů. Velikosti radiátorů: kuchyň 1000/600/100, pokoj 900/600/100, ložnice 700/600/100, koupelna 500/600/20, WC 300/1000/70.
- Provádění průběžného úklidu ve společných prostorách při provádění prací. Vyčištění bytu po dokončení prací.

# REKAPITULACE STAVBY

Kód: N22-023\_2\_A

Stavba: Oprava volných bytů č.4 a 5 v domě Bohumínská 397/134, Ostrava - Muglinov

KSO:

Místo:

CC-CZ:

Datum: 4. 1. 2022

Zadavatel:

IČ:

DIČ:

Zhotovitel:

IČ:

DIČ:

Projektant:

IČ:

DIČ:

Zpracovatel:

IČ:

DIČ:

Poznámka:

---

<b>Cena bez DPH</b>			<b>832 214,96</b>
---------------------	--	--	-------------------

	Sazba daně	Základ daně	Výše daně
DPH základní	21,00%	<b>0,00</b>	<b>0,00</b>
snížená	15,00%	<b>832 214,96</b>	<b>124 832,24</b>

<b>Cena s DPH</b>	<b>v</b>	<b>CZK</b>	<b>957 047,20</b>
-------------------	----------	------------	-------------------

---

**Projektant**

**Zpracovatel**

Datum a podpis:

Razítko

Datum a podpis:

Razítko

---

**Objednavatel**

**Zhotovitel**

Datum a podpis:

Razítko

Datum a podpis:

Razítko

---

# REKAPITULACE OBJEKTŮ STAVBY A SOUPISŮ PRACÍ

Kód: N22-023\_2\_A

**Stavba: Oprava volných bytů č.4 a 5 v domě Bohumínská 397/134, Ostrava - Muglinov**

Místo: Datum: 4. 1. 2022

Zadavatel: Projektant:

Zhotovitel: Zpracovatel:

Kód	Popis	Cena bez DPH [CZK]	Cena s DPH [CZK]
<b>Náklady z rozpočtů</b>		<b>832 214,96</b>	<b>957 047,20</b>
01	Oprava bytu č.4 ve 2.NP	419 862,68	482 842,08
02	Oprava bytu č.5 ve 3.NP	412 352,28	474 205,12

# KRYCÍ LIST SOUPISU PRACÍ

Stavba:

Oprava volných bytů č.4 a 5 v domě Bohumínská 397/134, Ostrava - Muglinov

Objekt:

**01 - Oprava bytu č.4 ve 2.NP**

KSO:

Místo:

CC-CZ:

Datum: 4. 1. 2022

Zadavatel:

IČ:

DIČ:

Zhotovitel:

IČ:

DIČ:

Projektant:

IČ:

DIČ:

Zpracovatel:

IČ:

DIČ:

Poznámka:

---

**Cena bez DPH**

**419 862,68**

	Základ daně	Sazba daně	Výše daně
DPH základní	0,00	21,00%	0,00
snížená	419 862,68	15,00%	62 979,40

---

**Cena s DPH**

**v CZK**

**482 842,08**

---

**Projektant**

**Zpracovatel**

Datum a podpis:

Razítko

Datum a podpis:

Razítko

---

**Objednavatel**

**Zhotovitel**

Datum a podpis:

Razítko

Datum a podpis:

Razítko

---



# REKAPITULACE ČLENĚNÍ SOUPISU PRACÍ

Stavba:

Oprava volných bytů č.4 a 5 v domě Bohumínská 397/134, Ostrava - Muglinov

Objekt:

**01 - Oprava bytu č.4 ve 2.NP**

Místo:

Datum: 4. 1. 2022

Zadavatel:

Projektant:

Zhotovitel:

Zpracovatel:

Kód dílu - Popis

Cena celkem [CZK]

## Náklady ze soupisu prací

**419 862,68**

### HSV - Práce a dodávky HSV

155 092,62

3 - Svislé a kompletní konstrukce

5 148,30

6 - Úpravy povrchů, podlahy a osazování výplní

116 775,73

9 - Ostatní konstrukce a práce, bourání

22 706,91

997 - Přesun sutě

8 573,81

998 - Přesun hmot

1 887,87

### PSV - Práce a dodávky PSV

264 770,06

711 - Izolace proti vodě, vlhkosti a plynům

3 594,89

721 - Zdravotechnika - vnitřní kanalizace

7 456,65

722 - Zdravotechnika - vnitřní vodovod

14 164,27

723 - Zdravotechnika - vnitřní plynovod

19 571,06

725 - Zdravotechnika - zařízení předměty

23 001,75

741 - Elektroinstalace - silnoproud

48 799,14

751 - Vzduchotechnika

2 711,00

763 - Konstrukce suché výstavby

3 546,96

766 - Konstrukce truhlářské

49 067,50

771 - Podlahy z dlaždic

23 001,81

775 - Podlahy skládané

24 380,37

781 - Dokončovací práce - obklady

19 490,82

783 - Dokončovací práce - nátěry

6 079,58

---

784 - Dokončovací práce - malby a tapety

19 904,26

---

# SOUPIS PRACÍ

Stavba:

Oprava volných bytů č.4 a 5 v domě Bohumínská 397/134, Ostrava - Muglinov

Objekt:

**01 - Oprava bytu č.4 ve 2.NP**

Místo:

Datum: 4. 1. 2022

Zadavatel:

Projektant:

Zhotovitel:

Zpracovatel:

PČ	Typ	Kód	Popis	MJ	Množství	J.cena [CZK]	Cena celkem [CZK]	Cenová soustava
----	-----	-----	-------	----	----------	--------------	-------------------	-----------------

## Náklady soupisu celkem

**419 862,68**

D HSV Práce a dodávky HSV

155 092,62

D 3 Svislé a kompletní konstrukce

5 148,30

1	K	310235251	Zazdívka otvorů pl do 0,0225 m2 ve zdivu nadzákladovém cihlami pálenými tl přes 300 do 450 mm	kus	1,000	171,00	171,00	CS ÚRS 2022 01
	VV		"zděř"1		1,000			
2	K	310236251	Zazdívka otvorů pl přes 0,0225 do 0,09 m2 ve zdivu nadzákladovém cihlami pálenými tl přes 300 do 450 mm	kus	3,000	303,00	909,00	CS ÚRS 2022 01
	VV		"odtah, vym. otvor"3		3,000			
3	K	317944321	Válcované nosníky do č.12 dodatečně osazované do připravených otvorů (L profil 40x40x4mm)	t	0,032	64 400,00	2 060,80	CS ÚRS 2022 01
	VV		(0,2+0,6+0,2)*2*3*0,00242		0,015			
	VV		(0,2+0,8+0,2)*2*3*0,00242		0,017			
	VV		Součet		0,032			
4	K	340235211	Zazdívka otvorů v příčkách nebo stěnách pl do 0,0225 m2 cihlami plnými tl do 100 mm	kus	1,000	95,00	95,00	CS ÚRS 2022 01
5	K	346244353	Obezdvíka koupelnových van ploch rovných tl 75 mm z pórobetonových přesných tvárníc	m2	1,800	779,00	1 402,20	CS ÚRS 2022 01
	VV		(0,6+1,8+0,6)*0,6		1,800			
	VV		Součet		1,800			
6	K	346272216	Přizdívka z pórobetonových tvárníc tl 50 mm	m2	0,900	567,00	510,30	CS ÚRS 2022 01
	VV		"koupelna-dorovnání zdiva"0,9		0,900			
	D	6	Úpravy povrchů, podlahy a osazování výplní				116 775,73	
7	K	611131121	Penetrační disperzní nátěr vnitřních stropů nanášený ručně	m2	53,110	86,50	4 594,02	CS ÚRS 2022 01
	VV		2,7*3,5+0,6*1,2		10,170			
	VV		3,5*4,4*2		30,800			
	VV		1,8*2,4		4,320			
	VV		1,4*2,7		3,780			
	VV		2,2*1,4		3,080			
	VV		1,2*0,8		0,960			
	VV		Součet		53,110			
8	K	611311131	Potažení vnitřních rovných stropů vápenným štukem tloušťky do 3 mm	m2	53,110	203,00	10 781,33	CS ÚRS 2022 01
9	K	611325111	Vápenocementová hladká omítka rýh ve stropech šířky do 150 mm	m2	1,200	1 160,00	1 392,00	CS ÚRS 2022 01
10	K	611325421	Oprava vnitřní vápenocementové štukové omítky stropů v rozsahu plochy do 10%	m2	53,110	148,00	7 860,28	CS ÚRS 2022 01

PČ	Typ	Kód	Popis	MJ	Množství	J.cena [CZK]	Cena celkem [CZK]	Cenová soustava
11	K	612131121	Penetrační disperzní nátěr vnitřních stěn nanášený ručně	m2	150,950	68,50	10 340,08	CS ÚRS 2022 01
	VV		142,32+4,43+4,2		150,950			
12	K	612135001	Vyrovnání podkladu vnitřních stěn maltou vápenocementovou tl do 10 mm	m2	17,580	295,00	5 186,10	CS ÚRS 2022 01
	VV		"koupelna pod obklad"(1,8+2,4)*2*2,0-0,6*2,0		15,600			
	VV		"kuchyň"(0,6+2,7)*0,6		1,980			
	VV		Součet		17,580			
13	K	612135091	Příplatek k vyrovnání vnitřních stěn maltou vápenocementovou za každých dalších 5 mm tl	m2	52,740	74,20	3 913,31	CS ÚRS 2022 01
	VV		17,58*3		52,740			
	VV		Součet		52,740			
14	K	612311131	Potažení vnitřních stěn vápenným štukem tloušťky do 3 mm	m2	142,320	160,00	22 771,20	CS ÚRS 2022 01
	VV		"kuchyň"(3,3+3,5)*2*2,5		34,000			
	VV		-(0,6+2,7)*0,6		-1,980			
	VV		"pokoj"(4,4+3,5)*2*2,5		39,500			
	VV		"ložnice"(4,4+3,5)*2*2,5		39,500			
	VV		"komora"(2,7+1,4)*2*2,5		20,500			
	VV		"chodba"(2,2+1,4)*2*2,5		18,000			
	VV		"WC"(1,2+0,8)*2*2,5		10,000			
	VV		-0,6*2,0*2*2		-4,800			
	VV		-0,6*2,0		-1,200			
	VV		-0,8*2,0*2*3		-9,600			
	VV		-0,8*2,0		-1,600			
	VV		Součet		142,320			
15	K	612321121	Vápenocementová omítka hladká jednovrstvá vnitřních stěn nanášená ručně	m2	4,430	266,00	1 178,38	CS ÚRS 2022 01
	VV		"kuchyň po obkladech"1,2*0,8+1,4*1,05		2,430			
	VV		"zazdívký atd.."2		2,000			
	VV		Součet		4,430			
16	K	612321141	Vápenocementová omítka štuková dvouvrstvá vnitřních stěn nanášená ručně	m2	4,200	322,00	1 352,40	CS ÚRS 2022 01
	VV		"koupelna nad obklady"(1,8+2,4)*2*0,5		4,200			
	VV		Součet		4,200			
17	K	612321191	Příplatek k vápenocementové omítce vnitřních stěn za každých dalších 5 mm tloušťky ručně	m2	12,600	74,20	934,92	CS ÚRS 2022 01
	VV		4,2*3		12,600			
18	K	612325111	Vápenocementová hladká omítka rýh ve stěnách šířky do 150 mm	m2	5,500	952,00	5 236,00	CS ÚRS 2022 01
19	K	612325301	Vápenocementová hladká omítka ostění nebo nadpraží	m2	6,140	774,00	4 752,36	CS ÚRS 2022 01
	VV		(2+1+2)*5*0,1		2,500			
	VV		(2+1,2+2)*7*0,1		3,640			
	VV		Součet		6,140			
20	K	612325421	Oprava vnitřní vápenocementové štukové omítky stěn v rozsahu plochy do 10%	m2	142,320	117,00	16 651,44	CS ÚRS 2022 01
21	K	631311131	Doplnění dosavadních mazanin betonem prostým plochy do 1 m2 tloušťky přes 80 mm	m3	0,100	4 850,00	485,00	CS ÚRS 2022 01
	VV		"WC,koupelna"0,1		0,100			
22	K	632450134	Vyrovnávací cementový potěr tl do 50 mm ze suchých směsí provedený v ploše	m2	10,170	625,00	6 356,25	CS ÚRS 2022 01
	VV		"kuchyň"2,7*3,5+0,6*1,2		10,170			
23	K	632902111	Příprava zatvrdlého povrchu betonových mazanin pro cementový potěr cementovým mlékem	m2	10,170	33,30	338,66	CS ÚRS 2022 01
24	K	642944121	Osazování ocelových zárubní dodatečné pl do 2,5 m2	kus	7,000	736,00	5 152,00	CS ÚRS 2022 01
25	M	55331480	zároveň jednokřídlá ocelová pro zdění tl stěny 75-100mm rozměru 600/1970, 2100mm	kus	3,000	1 000,00	3 000,00	
26	M	55331482	zároveň jednokřídlá ocelová pro zdění tl stěny 75-100mm rozměru 800/1970, 2100mm	kus	3,000	1 100,00	3 300,00	
27	M	55331487	zároveň jednokřídlá ocelová pro zdění tl stěny 110-150mm rozměru 800/1970, 2100mm	kus	1,000	1 200,00	1 200,00	

PČ	Typ	Kód	Popis	MJ	Množství	J.cena [CZK]	Cena celkem [CZK]	Cenová soustava
P			<i>Poznámka k položce: YH, YH s drážkou, YZP</i>					
D	9		Ostatní konstrukce a práce, bourání				22 706,91	
28	K	949101111	Lešení pomocné pro objekty pozemních staveb s lešeňovou podlahou v do 1,9 m zatížení do 150 kg/m2	m2	53,110	61,60	3 271,58	CS ÚRS 2022 01
29	K	95290	Provedení úklidu společných prostor 1x denně	den	30,000	50,00	1 500,00	
30	K	952901111	Vyčištění budov bytové a občanské výstavby při výšce podlaží do 4 m	m2	53,110	130,00	6 904,30	CS ÚRS 2022 01
31	K	965042121	Bourání podkladů pod dlažby nebo mazanin betonových nebo z litého asfaltu tl do 100 mm pl do 1 m2	m3	0,100	4 840,00	484,00	CS ÚRS 2022 01
	VV		"WC,koupelna"0,1			0,100		
32	K	965042141	Bourání podkladů pod dlažby nebo mazanin betonových nebo z litého asfaltu tl do 100 mm pl přes 4 m2	m3	0,509	3 420,00	1 740,78	CS ÚRS 2022 01
	VV		"kuchyň"(2,7*3,5+0,6*1,2)*0,05			0,509		
33	K	965081213	Bourání podlah z dlaždic keramických nebo xyloolitových tl do 10 mm plochy přes 1 m2	m2	10,170	79,30	806,48	CS ÚRS 2022 01
	VV		"kuchyň"2,7*3,5+0,6*1,2			10,170		
34	K	965081611	Odsekání soklíků rovných	m	28,500	37,70	1 074,45	CS ÚRS 2022 01
	VV		"WC"(1,2+0,8)*2-0,6			3,400		
	VV		"chodba"(2,2+1,4)*2-3,0			4,200		
	VV		"komora"(2,7+1,4)*2-0,6			7,600		
	VV		"kuchyň"(3,3+3,5+2,7+2,8+0,6+1,2)-0,8			13,300		
	VV		Součet			28,500		
35	K	968062455	Vybourání dřevěných dveřních zárubní pl do 2 m2	m2	10,000	237,00	2 370,00	CS ÚRS 2022 01
	VV		0,6*2,0*3			3,600		
	VV		0,8*2,0*4			6,400		
	VV		Součet			10,000		
36	K	969011112	Vybourání vnitřního kameninového potrubí přes DN 100 do DN 200	m	1,400	228,00	319,20	CS ÚRS 2022 01
	VV		"chodba-komínový odtah"1,4			1,400		
37	K	974031132	Vysekání rýh ve zdívu cihelném hl do 50 mm š do 70 mm	m	4,800	114,00	547,20	CS ÚRS 2022 01
	VV		"pro L profil"0,2*2*2*6			4,800		
38	K	974042533	Vysekání rýh v dlažbě betonové nebo jiné monolitické hl do 50 mm š do 100 mm	m	4,200	228,00	957,60	CS ÚRS 2022 01
	VV		"pro zárubně"0,6*3			1,800		
	VV		0,8*3			2,400		
	VV		Součet			4,200		
39	K	976072221	Vybourání kovových komínových dvířek pl do 0,3 m2 ze zdiva cihelného	kus	2,000	45,00	90,00	CS ÚRS 2022 01
40	K	978013191	Otlučení (osekání) vnitřní vápenné nebo vápenocementové omítky stěn v rozsahu do 100 %	m2	10,440	100,00	1 044,00	CS ÚRS 2022 01
	VV		"koupelna"(1,8+2,4)*2*1,3			10,920		
	VV		-0,6*0,8			-0,480		
	VV		Součet			10,440		
41	K	978059541	Odsekání a odebrání obkladů stěn z vnitřních obkládaček plochy přes 1 m2	m2	13,770	116,00	1 597,32	CS ÚRS 2022 01
	VV		"kuchyň"(0,6+2,7)*0,6			1,980		
	VV		1,2*0,8			0,960		
	VV		1,4*1,05			1,470		
	VV		Mezisoučet			4,410		
	VV		"koupelna"(1,8+2,4)*2*1,2			10,080		
	VV		-0,6*1,2			-0,720		
	VV		Součet			13,770		
D	997		Přesun sutě				8 573,81	

PČ	Typ	Kód	Popis	MJ	Množství	J.cena [CZK]	Cena celkem [CZK]	Cenová soustava
42	K	997013211	Vnitrostaveništní doprava suti a vybouraných hmot pro budovy v do 6 m ručně	t	4,966	928,00	4 608,45	CS ÚRS 2022 01
43	K	997013501	Odvoz suti a vybouraných hmot na skládku nebo meziskládku do 1 km se složením	t	4,966	286,00	1 420,28	CS ÚRS 2022 01
44	K	997013509	Příplatek k odvozu suti a vybouraných hmot na skládku ZKD 1 km přes 1 km	t	44,694	12,50	558,68	CS ÚRS 2022 01
	VV		4,966*9 "Přepočtené koeficientem množství		44,694			
45	K	997013631	Poplatek za uložení na skládce (skládkovné) stavebního odpadu smíšeného kód odpadu 17 09 04	t	4,966	400,00	1 986,40	
	D	998	Přesun hmot				1 887,87	
46	K	998011001	Přesun hmot pro budovy zděné v do 6 m	t	5,602	337,00	1 887,87	CS ÚRS 2022 01
	D	PSV	Práce a dodávky PSV				264 770,06	
	D	711	Izolace proti vodě, vlhkosti a plynům				3 594,89	
47	K	711111052	Provedení izolace proti zemní vlhkosti vodorovně za studena 2x nátěr tekutou lepenkou	m2	4,320	46,60	201,31	CS ÚRS 2022 01
	VV		"koupelna"1,8*2,4		4,320			
48	M	KNF.00216333	TEKUTÁ HYDROIZOLACE, Hydroizolační nátěr	kg	6,480	126,52	819,85	CS ÚRS 2022 01
	VV		4,32*1,5 "Přepočtené koeficientem množství		6,480			
49	K	711112052	Provedení izolace proti zemní vlhkosti svislé za studena 2x nátěr tekutou lepenkou	m2	9,190	78,70	723,25	CS ÚRS 2022 01
	VV		"koupelna"(0,7+1,8+1,6)*2,0		8,200			
	VV		(0,7+1,8+0,8)*0,3		0,990			
	VV		Součet		9,190			
50	M	KNF.00216333	TEKUTÁ HYDROIZOLACE, Hydroizolační nátěr	kg	13,785	126,52	1 744,08	CS ÚRS 2022 01
	VV		9,19*1,5 "Přepočtené koeficientem množství		13,785			
51	K	998711201	Přesun hmot procentní pro izolace proti vodě, vlhkosti a plynům v objektech v do 6 m	%	34,885	3,05	106,40	CS ÚRS 2022 01
	D	721	Zdravotechnika - vnitřní kanalizace				7 456,65	
52	K	721171803	Demontáž potrubí z PVC do D 75	m	4,000	13,00	52,00	CS ÚRS 2022 01
53	K	721171808	Demontáž potrubí z PVC do D 114	m	0,500	34,90	17,45	CS ÚRS 2022 01
54	K	721171912	Potrubí z PP propojení potrubí DN 40	kus	1,000	272,00	272,00	CS ÚRS 2022 01
55	K	721171913	Potrubí z PP propojení potrubí DN 50	kus	2,000	277,00	554,00	CS ÚRS 2022 01
56	K	721171915	Potrubí z PP propojení potrubí DN 110	kus	1,000	443,00	443,00	CS ÚRS 2022 01
57	K	721174042	Potrubí kanalizační z PP přípojovací DN 40	m	2,000	468,00	936,00	CS ÚRS 2022 01
58	K	721174043	Potrubí kanalizační z PP přípojovací DN 50	m	7,500	509,00	3 817,50	CS ÚRS 2022 01
59	K	721174045	Potrubí kanalizační z PP přípojovací DN 110	m	0,500	768,00	384,00	CS ÚRS 2022 01
60	K	721194104	Vyvedení a upevnění odpadních výpustek DN 40	kus	1,000	83,90	83,90	CS ÚRS 2022 01
61	K	721194105	Vyvedení a upevnění odpadních výpustek DN 50	kus	4,000	92,90	371,60	CS ÚRS 2022 01
62	K	721194109	Vyvedení a upevnění odpadních výpustek DN 110	kus	1,000	138,00	138,00	CS ÚRS 2022 01
63	K	721290111	Zkouška těsnosti potrubí kanalizace vodou do DN 125	m	10,000	26,40	264,00	CS ÚRS 2022 01
64	K	998721201	Přesun hmot procentní pro vnitřní kanalizace v objektech v do 6 m	%	73,334	1,68	123,20	CS ÚRS 2022 01
	D	722	Zdravotechnika - vnitřní vodovod				14 164,27	
65	K	722170801	Demontáž rozvodů vody z plastů do D 25	m	13,000	21,80	283,40	CS ÚRS 2022 01

PČ	Typ	Kód	Popis	MJ	Množství	J.cena [CZK]	Cena celkem [CZK]	Cenová soustava
66	K	722174002	Potrubí vodovodní plastové PPR svar polyfúze PN 16 D 20x2,8 mm	m	16,000	348,00	5 568,00	CS ÚRS 2022 01
67	K	722181211	Ochrana vodovodního potrubí přilepenými termoizolačními trubicemi z PE tl do 6 mm DN do 22 mm	m	16,000	58,50	936,00	CS ÚRS 2022 01
68	K	722190401	Vyvedení a upevnění výpustku do DN 25	kus	8,000	227,00	1 816,00	CS ÚRS 2022 01
69	K	722190901	Uzavření nebo otevření vodovodního potrubí při opravách	kus	2,000	88,10	176,20	CS ÚRS 2022 01
70	K	722220111	Nástěnka pro výtokový ventil G 1/2" s jedním závitem	kus	6,000	210,00	1 260,00	CS ÚRS 2022 01
71	K	722220121	Nástěnka pro baterii G 1/2" s jedním závitem	pár	1,000	418,00	418,00	CS ÚRS 2022 01
72	K	722220861	Demontáž armatur závitových se dvěma závity G do 3/4	kus	4,000	26,00	104,00	CS ÚRS 2022 01
73	K	722239102	Montáž armatur vodovodních se dvěma závity G 3/4"	kus	2,000	114,00	228,00	CS ÚRS 2022 01
74	M	72201	<i>kohout kulový R250 D-20</i>	<i>kus</i>	<i>2,000</i>	<i>391,00</i>	<i>782,00</i>	
75	K	722290226	Zkouška těsnosti vodovodního potrubí závitového do DN 50	m	16,000	60,30	964,80	CS ÚRS 2022 01
76	K	72295	Stavební práce pro ZTI (sekání, prostupy, odvoz suti, záhozy drážek, zazdívky atd...)	kpl	1,000	1 500,00	1 500,00	
77	K	998722201	Přesun hmot procentní pro vnitřní vodovod v objektech v do 6 m	%	125,364	1,02	127,87	CS ÚRS 2022 01

D 723 Zdravotechnika - vnitřní plynovod 19 571,06

78	K	723120804	Demontáž potrubí ocelové závitové svařované DN do 25	m	8,500	45,50	386,75	CS ÚRS 2022 01
79	K	723150365R	Chráníčka pro prostupy, vč. utěsnění	m	1,000	550,00	550,00	
80	K	723160204	Přípojka k plynoměru spojované na závit bez ochozu G 1"	soubor	1,000	1 900,00	1 900,00	CS ÚRS 2022 01
81	K	723181022	Potrubí měděné tvrdé spojované lisováním D 18x1 mm	m	12,500	462,00	5 775,00	CS ÚRS 2022 01
82	K	723190104	Přípojka plynovodní nerezová hadice G 1/2"F x G 1/2"F délky 75 cm spojovaná na závit	soubor	1,000	1 500,00	1 500,00	CS ÚRS 2022 01
83	K	723190252	Výpustky plynovodní vedení a upevnění DN 20	kus	1,000	408,00	408,00	CS ÚRS 2022 01
84	K	723190901	Uzavření, otevření plynovodního potrubí při opravě	kus	1,000	37,70	37,70	CS ÚRS 2022 01
85	K	723190907	Odvzdušnění nebo napuštění plynovodního potrubí	m	12,500	33,10	413,75	CS ÚRS 2022 01
86	K	723231163	Kohout kulový přímý G 3/4" PN 42 do 185°C plnoprůtokový vnitřní závit těžká řada	kus	1,000	429,00	429,00	CS ÚRS 2022 01
87	K	733291101	Zkouška těsnosti potrubí měděné D do 35x1,5	m	12,500	22,40	280,00	CS ÚRS 2022 01
88	K	R01	Vpuštění plynu do bytu oprávněným technikem a seznámení nájemníka s obsluhou pl. spotřebiče	ks	1,000	1 000,00	1 000,00	
89	K	R02	Revize rozvodu plynu a tlaková zkouška	hod	10,000	571,00	5 710,00	
90	K	R03	Stavební práce pro plyn (sekání, prostupy, odvoz suti, zazdívky atd...)	kpl	1,000	1 000,00	1 000,00	
91	K	998723201	Přesun hmot procentní pro vnitřní plynovod v objektech v do 6 m	%	173,902	1,04	180,86	CS ÚRS 2022 01

D 725 Zdravotechnika - zařizovací předměty 23 001,75

92	K	725110811	Demontáž klozetů splachovací s nádrží	soubor	1,000	230,00	230,00	CS ÚRS 2022 01
93	K	725112183	Kombi klozet s úspornou armaturou odpad šikmý	soubor	1,000	2 000,00	2 000,00	
94	K	725210821	Demontáž umyvadel bez výtokových armatur	soubor	1,000	152,00	152,00	CS ÚRS 2022 01
95	K	725211601	Umyvadlo keramické bílé šířky 500 mm bez krytu na sifon připevněné na stěnu šrouby	soubor	1,000	2 000,00	2 000,00	CS ÚRS 2022 01
96	K	725220842	Demontáž van ocelových volně stojících	soubor	1,000	169,00	169,00	CS ÚRS 2022 01
97	K	725222116.	Vana bez armatur výtokových akrylátová se zápachovou uzávěrkou 1800x700 mm	soubor	1,000	4 000,00	4 000,00	

PČ	Typ	Kód	Popis	MJ	Množství	J.cena [CZK]	Cena celkem [CZK]	Cenová soustava
98	K	725311121	Dřez jednoduchý nerezový se zápachovou uzávěrkou s odkapávací plochou 560x480 mm a miskou	soubor	1,000	2 910,00	2 910,00	CS ÚRS 2022 01
99	K	725610810	Demontáž sporáků plynových	soubor	1,000	130,00	130,00	CS ÚRS 2022 01
100	K	725619101	Montáž sporáku na zemní plyn (varná deska)	kus	1,000	1 200,00	1 200,00	CS ÚRS 2022 01
101	M	541	plynová varná deska (černé sklo, 4plotýnky, el. zapalování)	soubor	1,000	4 000,00	4 000,00	
102	K	725813112	Ventil rohový pračkový G 3/4"	kus	1,000	469,00	469,00	CS ÚRS 2022 01
103	K	725819201	Montáž ventilů nástěnných G 1/2"	soubor	1,000	139,00	139,00	CS ÚRS 2022 01
104	M	55161842	sifon pračkový venkovní chrom	kus	1,000	79,50	79,50	CS ÚRS 2022 01
105	K	725819401	Montáž ventilů rohových G 1/2" s přípojovací trubičkou	soubor	4,000	200,00	800,00	CS ÚRS 2022 01
106	M	55141001	kohout kulový rohový mosazný R 1/2"x3/8"	kus	4,000	88,40	353,60	CS ÚRS 2022 01
107	K	725820801	Demontáž baterie nástěnné do G 3 / 4	soubor	3,000	91,10	273,30	CS ÚRS 2022 01
108	K	725821325	Baterie dřezová stojánková páková s otáčivým kulatým ústím a délkou ramínka 220 mm	soubor	1,000	800,00	800,00	CS ÚRS 2022 01
109	K	725822611	Baterie umyvadlová stojánková páková bez výpusti	soubor	1,000	800,00	800,00	CS ÚRS 2022 01
110	K	725831313	Baterie vanová nástěnná páková s příslušenstvím a pohyblivým držákem	soubor	1,000	1 000,00	1 000,00	CS ÚRS 2022 01
111	K	725860811	Demontáž uzávěrů zápachu jednoduchých	kus	3,000	16,00	48,00	CS ÚRS 2022 01
112	K	725980123	Dvířka 30/30	kus	2,000	689,00	1 378,00	CS ÚRS 2022 01
	VV		"koupelna"2			2,000		
113	K	998725201	Přesun hmot procentní pro zařizovací předměty v objektech v do 6 m	%	335,014	0,21	70,35	CS ÚRS 2022 01
D	741		Elektroinstalace - silnoproud				48 799,14	
114	K	74101	Revize elektroinstalace a odběrného místa pro připojení elektroměru	kpl	1,000	2 000,00	2 000,00	CS ÚRS 2022 01
115	K	74102	D+M elektrické vestavné trouby - nerez	kus	1,000	4 000,00	4 000,00	CS ÚRS 2022 01
116	K	741112061	Montáž krabice přístrojová zapuštěná plastová kruhová	kus	38,000	38,20	1 451,60	CS ÚRS 2022 01
117	M	34571450	krabice pod omítku PVC přístrojová kruhová D 70mm	kus	38,000	13,30	505,40	CS ÚRS 2022 01
118	K	741120101	Montáž vodič Cu izolovaný plný a laněný s PVC pláštěm žíla 0,15-16 mm <sup>2</sup> zatažený (např. CY, CHAH-V)	m	15,000	13,30	199,50	CS ÚRS 2022 01
119	M	34140826	vodič propojovací jádro Cu plné izolace PVC 450/750V (H07V-U) 1x6mm <sup>2</sup>	m	17,250	20,50	353,63	CS ÚRS 2022 01
P			Poznámka k položce: H07V-U CY					
VV			15*1,15 "Přepočtené koeficientem množství			17,250		
120	K	741122015	Montáž kabel Cu bez ukončení uložený pod omítku plný kulatý 3x1,5 mm <sup>2</sup> (např. CYKY)	m	107,000	36,30	3 884,10	CS ÚRS 2022 01
121	M	34111030	kabel instalační jádro Cu plné izolace PVC plášť PVC 450/750V (CYKY) 3x1,5mm <sup>2</sup>	m	123,050	18,20	2 239,51	CS ÚRS 2022 01
VV			107*1,15 "Přepočtené koeficientem množství			123,050		
122	K	741122016	Montáž kabel Cu bez ukončení uložený pod omítku plný kulatý 3x2,5 až 6 mm <sup>2</sup> (např. CYKY)	m	120,000	38,10	4 572,00	CS ÚRS 2022 01
123	M	34111036	kabel instalační jádro Cu plné izolace PVC plášť PVC 450/750V (CYKY) 3x2,5mm <sup>2</sup>	m	138,000	29,80	4 112,40	CS ÚRS 2022 01
VV			120*1,15 "Přepočtené koeficientem množství			138,000		
124	K	74121	D+M bytové rozvodnice - plastová	kus	1,000	1 500,00	1 500,00	
125	K	741310001	Montáž vypínač nástěnný 1-jednopolový prostředí normální	kus	7,000	129,00	903,00	CS ÚRS 2022 01
126	M	345351	spínač jednopolový 10A bílý	kus	7,000	456,00	3 192,00	
127	K	741310003	Montáž vypínač nástěnný 2-dvoupólový prostředí normální	kus	4,000	146,00	584,00	CS ÚRS 2022 01



PČ	Typ	Kód	Popis	MJ	Množství	J.cena [CZK]	Cena celkem [CZK]	Cenová soustava	
128	M	345352	spínač dvojpólový - bílý	kus	4,000	592,00	2 368,00		
129	K	741313001	Montáž zásuvka (polo)zapuštěná bezšroubové připojení 2P+PE se zapojením vodičů	kus	2,000	105,00	210,00	CS ÚRS 2022 01	
130	M	34554	zásuvka jednoduchá kompletní - bílá	kus	2,000	150,00	300,00		
131	K	741313003	Montáž zásuvka (polo)zapuštěná bezšroubové připojení 2x(2P+PE) dvojnásobná	kus	17,000	109,00	1 853,00	CS ÚRS 2022 01	
132	M	34555	zásuvka dvojitá kompletní - bílá	kus	17,000	185,00	3 145,00		
133	K	741320105	Montáž jističů jednopólových nn do 25 A ve skříní	kus	8,000	161,00	1 288,00	CS ÚRS 2022 01	
134	M	35822109	jistič 1pólový-charakteristika B 10A	kus	2,000	134,00	268,00	CS ÚRS 2022 01	
135	M	35822111	jistič 1pólový-charakteristika B 16A	kus	6,000	116,00	696,00		
136	K	741321003	Montáž proudových chráničů dvoupólových nn do 25 A ve skříní	kus	1,000	204,00	204,00	CS ÚRS 2022 01	
137	M	358	chránič proudový OEZ 25A/4/030	kus	1,000	951,00	951,00		
138	K	741370002	Montáž svítidlo žárovkové bytové stropní přisazené 1 zdroj se sklem	kus	5,000	168,00	840,00	CS ÚRS 2022 01	
139	M	3481	svítidlo bytové žárovkové (koupelna)	kus	1,000	380,00	380,00		
140	M	3482	svítidlo bytové žárovkové (předsíň, WC, komora)	kus	3,000	300,00	900,00		
141	M	3483	svítidlo bytové žárovkové (kuchyně)	kus	1,000	380,00	380,00		
142	K	741371031	Montáž svítidlo zářivkové bytové nástěnné přisazené 1 zdroj	kus	1,000	299,00	299,00	CS ÚRS 2022 01	
143	M	34812	svítidlo zářivkové (pod kuch. linku)	kus	1,000	720,00	720,00		
144	K	741381	Výměna hlavního jističe za jednofázový, úprava elektroměrového rozvaděče - vydrátování	kpl	1,000	1 000,00	1 000,00		
145	K	7419503	Přívod od elektroměrového rozvaděče k bytovému rozvaděči vč. zapojení a stavebních prací, 220V	kpl	1,000	1 000,00	1 000,00		
146	K	7419504	Demontáž původní elektroinstalace vč. odvozu a likvidace	kpl	1,000	1 000,00	1 000,00		
147	K	7419505	Stavební práce pro elektroinstalaci (sekání, prostupy, odvoz suti, záhozy drážek, zazdívky atd...)	kpl	1,000	1 000,00	1 000,00		
148	K	7419506	D+M domácího zvonku vč. zapojení	kpl	1,000	500,00	500,00		
149	K	998741201	Přesun hmot procentní pro silnoproud v objektech v do 6 m	%	0,000	0,70	0,00	CS ÚRS 2022 01	
D	751	Vzduchotechnika						2 711,00	
150	K	751377011	Mtž odsávacího zákrytu (digestoř) bytového vestavěného	kus	1,000	711,00	711,00	CS ÚRS 2022 01	
151	M	7519	digestoř s uhlíkovým filtrem - nerez	kus	1,000	2 000,00	2 000,00		
152	K	998751201	Přesun hmot procentní pro vzduchotechniku v objektech v do 12 m	%	0,000	0,52	0,00	CS ÚRS 2022 01	
D	763	Konstrukce suché výstavby						3 546,96	
153	K	763121411	SDK stěna předsazená tl 62,5 mm profil CW+UW 50 deska 1xA 12,5 bez izolace EI 15	m2	1,200	629,00	754,80	CS ÚRS 2022 01	
	vv		"WC"0,8*1,5		1,200				
154	K	763164531	SDK obklad kci tvaru L š do 0,8 m desky 1xA 12,5	m	2,500	679,00	1 697,50	CS ÚRS 2022 01	
	vv		"WC"2,5		2,500				
155	K	763172322	Montáž dveří revizních jednopláškových SDK kci vel. 300x300 mm pro příčky a předsazené stěny	kus	1,000	308,00	308,00	CS ÚRS 2022 01	
156	M	5903	dveřka revizní jednokřídlá 300x300mm	kus	1,000	737,00	737,00		
157	K	998763401	Přesun hmot procentní pro sádkartonové konstrukce v objektech v do 6 m	%	34,973	1,42	49,66	CS ÚRS 2022 01	
D	766	Konstrukce truhlářské						49 067,50	

PČ	Typ	Kód	Popis	MJ	Množství	J.cena [CZK]	Cena celkem [CZK]	Cenová soustava
158	K	766660001	Montáž dveřních křídel otvíravých jednokřídlových š do 0,8 m do ocelové zárubně	kus	6,000	784,00	4 704,00	CS ÚRS 2022 01
159	M	MSN.0012515.U RS	dveře interiérové jednokřídlé plné, voština, hladké bílé, 60x197 vč. kování	kus	2,000	1 419,02	2 838,04	CS ÚRS 2022 01
160	M	MSN.0012521.U RS	dveře interiérové jednokřídlé plné, voština, hladké bílé, 80x197 vč. kování	kus	1,000	1 446,48	1 446,48	CS ÚRS 2022 01
161	M	MSN.0012678.U RS	dveře interiérové jednokřídlé zasklené 2/3, voština, hladké bílé, 60x197 vč. kování	kus	1,000	2 246,48	2 246,48	CS ÚRS 2022 01
162	M	MSN.0012746.U RS	dveře interiérové jednokřídlé zasklené 2/3, voština, hladké bílé, 80x197 vč. kování	kus	2,000	2 283,10	4 566,20	CS ÚRS 2022 01
163	K	766660021	Montáž dveřních křídel otvíravých jednokřídlových š do 0,8 m požárních do ocelové zárubně	kus	1,000	1 330,00	1 330,00	CS ÚRS 2022 01
164	M	219R	protipožární dveře vchodové , odolnost EI, EW 30DP3, 800 folie dub vč. kování bezpečnostní zámek	kus	1,000	5 000,00	5 000,00	
165	K	766662811	Demontáž dveřních prahů u dveří jednokřídlových	kus	7,000	46,20	323,40	CS ÚRS 2022 01
166	K	766695212	Montáž truhlářských prahů dveří jednokřídlových šířky do 10 cm	kus	7,000	113,00	791,00	CS ÚRS 2022 01
167	M	61187116	práh dveřní dřevěný dubový tl 20mm dl 620mm š 100mm	kus	3,000	95,30	285,90	CS ÚRS 2022 01
168	M	61187156	práh dveřní dřevěný dubový tl 20mm dl 820mm š 100mm	kus	4,000	111,00	444,00	CS ÚRS 2022 01
169	K	76671	D+M kuchyňské linky délky 2700mm (dle specifikace)	kpl	1,000	24 000,00	24 000,00	
170	K	766812840	Demontáž kuchyňských linek dřevěných nebo kovových dl přes 1,8 do 2,1 m	kus	1,000	399,00	399,00	CS ÚRS 2022 01
171	K	766825821	Demontáž truhlářských vestavěných skříní dvoukřídlových	kus	1,000	193,00	193,00	CS ÚRS 2022 01
172	K	76683	Demontáž ostatních truhlářských výrobků vč. odvozu a likvidace	kpl	1,000	500,00	500,00	
		vv	"garnýže, poličky, obložení atd..."1		1,000			
173	K	998766201	Přesun hmot procentní pro konstrukce truhlářské v objektech v do 6 m	%	0,000	0,74	0,00	CS ÚRS 2022 01
D	771		Podlahy z dlaždic				23 001,81	
174	K	771121011	Nátěr penetrační na podlahu	m2	21,230	56,20	1 193,13	CS ÚRS 2022 01
		vv	"WC"1,2*0,8		0,960			
		vv	"chodba"2,2*1,4		3,080			
		vv	"komora"2,7*1,4		3,780			
		vv	"koupelna"1,8*2,4-1,8*0,6		3,240			
		vv	"kuchyň"2,7*3,5+0,6*1,2		10,170			
		vv	Součet		21,230			
175	K	771474113	Montáž soklů z dlaždic keramických rovných flexibilní lepidlo v přes 90 do 120 mm	m	28,500	137,00	3 904,50	CS ÚRS 2022 01
		vv	"WC"(1,2+0,8)*2-0,6		3,400			
		vv	"chodba"(2,2+1,4)*2-3,0		4,200			
		vv	"komora"(2,7+1,4)*2-0,6		7,600			
		vv	"kuchyň"(3,3+3,5+2,7+2,8+0,6+1,2)-0,8		13,300			
		vv	Součet		28,500			
176	K	771574111	Montáž podlah keramických hladkých lepených flexibilním lepidlem do 9 ks/m2	m2	21,230	537,00	11 400,51	CS ÚRS 2022 01
		vv	21,23		21,230			
		vv	Součet		21,230			
177	M	5976	dlaždice keramická (max. do 9ks/m2 - dle výběru investora)	m2	26,488	200,00	5 297,60	
		vv	21,23		21,230			
		vv	"soklíky"28,5*0,1		2,850			
		vv	Součet		24,080			
		vv	24,08*1,1 "Přepočtené koeficientem množství		26,488			
178	K	771577111	Příplatek k montáži podlah keramických lepených flexibilním lepidlem za plochu do 5 m2	m2	11,060	17,60	194,66	CS ÚRS 2022 01

PČ	Typ	Kód	Popis	MJ	Množství	J.cena [CZK]	Cena celkem [CZK]	Cenová soustava
	VV		"WC"1,2*0,8		0,960			
	VV		"chodba"2,2*1,4		3,080			
	VV		"komora"2,7*1,4		3,780			
	VV		"koupelna"1,8*2,4-1,8*0,6		3,240			
	VV		Součet		11,060			
179	K	771577112	Příplatek k montáži podlah keramických lepených flexibilním lepidlem za omezený prostor	m2	0,960	97,10	93,22	CS ÚRS 2022 01
	VV		"WC"1,2*0,8		0,960			
180	K	998771201	Přesun hmot procentní pro podlahy z dlaždic v objektech v do 6 m	%	167,860	5,47	918,19	CS ÚRS 2022 01
D	775		Podlahy skládané				24 380,37	
181	K	775411810	Demontáž soklíků nebo lišt dřevěných přibíjených do suti	m	28,600	12,60	360,36	CS ÚRS 2022 01
182	K	775413115	Montáž podlahové lišty ze dřeva tvrdého nebo měkkého lepené	m	28,600	52,60	1 504,36	CS ÚRS 2022 01
	VV		"pokoj"(3,5+4,4)*2-0,8-0,8-0,6		13,600			
	VV		"ložnice"(3,5+4,4)*2-0,8		15,000			
	VV		Součet		28,600			
183	M	61418152	lišta podlahová dřevěná buk 28x28mm	m	30,888	86,70	2 677,99	CS ÚRS 2022 01
	VV		28,6*1,08 "Přepočtené koeficientem množství		30,888			
184	K	775541151	Montáž podlah plovoucích z lamel laminátových	m2	30,800	273,00	8 408,40	CS ÚRS 2022 01
	VV		"pokoj"3,5*4,4		15,400			
	VV		"ložnice"3,5*4,4		15,400			
	VV		Součet		30,800			
185	M	61198017	podlaha plovoucí laminátová spoj zaklapnutím V spára tř 32 tl 7mm	m2	33,264	300,00	9 979,20	
	VV		30,8*1,08 "Přepočtené koeficientem množství		33,264			
186	K	775591191	Montáž podložky vyrovnávací a tlumící pro plovoucí podlahy	m2	30,800	21,00	646,80	CS ÚRS 2022 01
187	M	61155351	podložka izolační z pěnového PE 3mm	m2	33,264	13,80	459,04	CS ÚRS 2022 01
	VV		30,8*1,08 "Přepočtené koeficientem množství		33,264			
188	K	998775201	Přesun hmot procentní pro podlahy dřevěné v objektech v do 6 m	%	289,259	1,19	344,22	CS ÚRS 2022 01
D	781		Dokončovací práce - obklady				19 490,82	
189	K	781121011	Nátěr penetrační na stěnu	m2	17,580	56,20	988,00	CS ÚRS 2022 01
190	K	781474111	Montáž obkladů vnitřních keramických hladkých přes 6 do 9 ks/m2 lepených flexibilním lepidlem	m2	17,580	601,00	10 565,58	CS ÚRS 2022 01
	VV		"koupelna"(1,8+2,4)*2*2,0-0,6*2,0		15,600			
	VV		"kuchyň"(0,6+2,7)*0,6		1,980			
	VV		Součet		17,580			
191	M	597610	obklad keramický hladký (max. do 9ks/m2 - dle výběru investora)	m2	19,338	200,00	3 867,60	
	VV		17,58*1,1 "Přepočtené koeficientem množství		19,338			
192	K	781477111	Příplatek k montáži obkladů vnitřních keramických hladkých za plochu do 10 m2	m2	17,580	82,60	1 452,11	CS ÚRS 2022 01
193	K	781494211	Plastové profily vanové lepené flexibilním lepidlem	m	3,200	213,00	681,60	CS ÚRS 2022 01
	VV		0,7+1,8+0,7		3,200			
194	K	781494511	Plastové profily ukončovací lepené flexibilním lepidlem	m	11,800	128,00	1 510,40	CS ÚRS 2022 01
	VV		(1,8+2,4)*2-0,6		7,800			
	VV		2,0+2,0		4,000			
	VV		Součet		11,800			
195	K	998781201	Přesun hmot procentní pro obklady keramické v objektech v do 6 m	%	151,976	2,80	425,53	CS ÚRS 2022 01

D 783 Dokončovací práce - nátěry

6 079,58

PČ	Typ	Kód	Popis	MJ	Množství	J.cena [CZK]	Cena celkem [CZK]	Cenová soustava
196	K	783314101	Základní jednonásobný syntetický nátěr zámečnických konstrukcí	m2	7,560	121,00	914,76	CS ÚRS 2022 01
	VV		"zárubně"(2,0+0,6+2,0)*0,2*3		2,760			
	VV		(2,0+0,8+2,0)*0,25*4		4,800			
	VV		Součet		7,560			
197	K	783317101	Krycí jednonásobný syntetický standardní nátěr zámečnických konstrukcí	m2	7,560	122,00	922,32	CS ÚRS 2022 01
198	K	783601311	Odrezivění deskových otopných těles před provedením nátěru	m2	1,003	47,30	47,44	CS ÚRS 2022 01
	VV		((0,14+0,3)*(0,14+1,0))*2		1,003			
199	K	783601315	Odmaštění deskových otopných těles vodou ředitelným odmašťovačem před provedením nátěru	m2	3,943	75,60	298,09	CS ÚRS 2022 01
	VV		((0,14+0,3)*(0,14+1,0))*2		1,003			
	VV		(0,2+0,9)*(0,2+0,6)*3		2,640			
	VV		0,5*0,6		0,300			
	VV		Součet		3,943			
200	K	783601411	Ometení deskových otopných těles před provedením nátěru	m2	3,943	3,73	14,71	CS ÚRS 2022 01
201	K	783601713	Odmaštění vodou ředitelným odmašťovačem potrubí DN do 50 mm	m	44,500	6,48	288,36	CS ÚRS 2022 01
202	K	783614121	Základní jednonásobný syntetický nátěr deskových otopných těles	m2	3,943	67,50	266,15	CS ÚRS 2022 01
203	K	783614551	Základní jednonásobný syntetický nátěr potrubí DN do 50 mm	m	44,500	18,30	814,35	CS ÚRS 2022 01
	VV		"plyn"12,5		12,500			
	VV		"ÚT"32		32,000			
	VV		Součet		44,500			
204	K	783617127	Krycí dvojnásobný syntetický nátěr deskových otopných těles	m2	3,943	186,00	733,40	CS ÚRS 2022 01
205	K	783617611	Krycí dvojnásobný syntetický nátěr potrubí DN do 50 mm	m	44,500	40,00	1 780,00	CS ÚRS 2022 01
D		784	Dokončovací práce - malby a tapety				19 904,26	
206	K	784121001	Oškrabání malby v místnostech výšky do 3,80 m	m2	193,840	34,60	6 706,86	CS ÚRS 2022 01
	VV		"kuchyň"(3,3+3,5)*2*2,5+2,7*3,5+0,6*1,2		44,170			
	VV		"pokoj"(4,4+3,5)*2*2,5+4,4*3,5		54,900			
	VV		"ložnice"(4,4+3,5)*2*2,5+4,4*3,5		54,900			
	VV		"koupelna"1,8*2,4		4,320			
	VV		"komora"(2,7+1,4)*2*2,5+2,7*1,4		24,280			
	VV		"chodba"(2,2+1,4)*2*2,5+2,8*1,4		21,920			
	VV		"WC"(1,2+0,8)*2*2,5+1,2*0,8		10,960			
	VV		-0,6*2,0*5		-6,000			
	VV		-0,8*2,0*7		-11,200			
	VV		"pův. obklad kuchyň"-4,41		-4,410			
	VV		Součet		193,840			
207	K	784171101	Zakrytí vnitřních podlah včetně pozdějšího odkrytí	m2	53,110	5,60	297,42	CS ÚRS 2022 01
	VV		2,7*3,5+0,6*1,2		10,170			
	VV		3,5*4,4*2		30,800			
	VV		1,8*2,4		4,320			
	VV		1,4*2,7		3,780			
	VV		2,2*1,4		3,080			
	VV		1,2*0,8		0,960			
	VV		Součet		53,110			
208	M	58124842	folie pro malířské potřeby zakrývací tl 7μ 4x5m	m2	55,766	0,73	40,71	CS ÚRS 2022 01
	VV		53,11*1,05 "Přepočtené koeficientem množství"		55,766			
209	K	784181101	Základní akrylátová jednonásobná bezbarvá penetrace podkladu v místnostech výšky do 3,80 m	m2	219,650	18,00	3 953,70	CS ÚRS 2022 01
210	K	784221101	Dvojnásobné bílé malby ze směsi za sucha dobře otěruvzdorných v místnostech do 3,80 m	m2	218,810	40,70	8 905,57	CS ÚRS 2022 01
	VV		"kuchyň"(3,3+3,5)*2*2,5+2,7*3,5+0,6*1,2		44,170			

PČ	Typ	Kód	Popis	MJ	Množství	J.cena [CZK]	Cena celkem [CZK]	Cenová soustava
VV			"pokoj"(4,4+3,5)*2*2,5+4,4*3,5		54,900			
VV			"ložnice"(4,4+3,5)*2*2,5+4,4*3,5		54,900			
VV			"koupelna"(2,4+1,8)*2*0,5+2,4*1,8		8,520			
VV			"komora"(2,7+1,4)*2*2,5+2,7*1,4		24,280			
VV			"chodba"(2,2+1,4)*2*2,5+2,2*1,4		21,080			
VV			"WC"(1,2+0,8)*2*2,5+1,2*0,8		10,960			
VV			Součet		218,810			

# KRYCÍ LIST SOUPISU PRACÍ

Stavba:

Oprava volných bytů č.4 a 5 v domě Bohumínská 397/134, Ostrava - Muglinov

Objekt:

**02 - Oprava bytu č.5 ve 3.NP**

KSO:

Místo:

CC-CZ:

Datum: 4. 1. 2022

Zadavatel:

IČ:

DIČ:

Zhotovitel:

IČ:

DIČ:

Projektant:

IČ:

DIČ:

Zpracovatel:

IČ:

DIČ:

Poznámka:

---

**Cena bez DPH**

**412 352,28**

	Základ daně	Sazba daně	Výše daně
DPH základní	0,00	21,00%	0,00
snížená	412 352,28	15,00%	61 852,84

**Cena s DPH**

**v CZK**

**474 205,12**

---

**Projektant**

**Zpracovatel**

Datum a podpis:

Razítko

Datum a podpis:

Razítko

---

**Objednavatel**

**Zhotovitel**

Datum a podpis:

Razítko

Datum a podpis:

Razítko

# REKAPITULACE ČLENĚNÍ SOUPISU PRACÍ

Stavba:

Oprava volných bytů č.4 a 5 v domě Bohumínská 397/134, Ostrava - Muglinov

Objekt:

**02 - Oprava bytu č.5 ve 3.NP**

Místo:

Datum: 4. 1. 2022

Zadavatel:

Projektant:

Zhotovitel:

Zpracovatel:

Kód dílu - Popis

Cena celkem [CZK]

## Náklady ze soupisu prací

**412 352,28**

HSV - Práce a dodávky HSV	156 868,18
3 - Svislé a kompletní konstrukce	4 638,00
6 - Úpravy povrchů, podlahy a osazování výplní	114 926,94
9 - Ostatní konstrukce a práce, bourání	22 950,31
997 - Přesun sutě	12 487,35
998 - Přesun hmot	1 865,58
PSV - Práce a dodávky PSV	255 484,10
711 - Izolace proti vodě, vlhkosti a plynům	3 722,76
721 - Zdravotechnika - vnitřní kanalizace	7 463,25
722 - Zdravotechnika - vnitřní vodovod	14 170,54
723 - Zdravotechnika - vnitřní plynovod	19 579,75
725 - Zdravotechnika - zařízení předměty	23 005,10
741 - Elektroinstalace - silnoproud	36 165,93
751 - Vzduchotechnika	2 711,00
763 - Konstrukce suché výstavby	3 549,45
766 - Konstrukce truhlářské	49 021,30
771 - Podlahy z dlaždic	23 613,68
775 - Podlahy skládané	24 698,01
776 - Podlahy povlakové	1 428,67



781 - Dokončovací práce - obklady	20 019,82
783 - Dokončovací práce - nátěry	5 664,27
784 - Dokončovací práce - malby a tapety	20 670,57

# SOUPIS PRACÍ

Stavba:

Oprava volných bytů č.4 a 5 v domě Bohumínská 397/134, Ostrava - Muglinov

Objekt:

**02 - Oprava bytu č.5 ve 3.NP**

Místo:

Datum: 4. 1. 2022

Zadavatel:

Projektant:

Zhotovitel:

Zpracovatel:

PČ	Typ	Kód	Popis	MJ	Množství	J.cena [CZK]	Cena celkem [CZK]	Cenová soustava
----	-----	-----	-------	----	----------	--------------	-------------------	-----------------

## Náklady soupisu celkem

**412 352,28**

D HSV Práce a dodávky HSV

156 868,18

D 3 Svislé a kompletní konstrukce

4 638,00

1	K	310235251	Zazdívka otvorů pl do 0,0225 m2 ve zdivu nadzákladovém cihlami pálenými tl přes 300 do 450 mm	kus	1,000	171,00	171,00	CS ÚRS 2022 01
	vv		"zděř"1		1,000			
2	K	310236251	Zazdívka otvorů pl přes 0,0225 do 0,09 m2 ve zdivu nadzákladovém cihlami pálenými tl přes 300 do 450 mm	kus	3,000	303,00	909,00	CS ÚRS 2022 01
	vv		"odtah, vym. otvor"3		3,000			
3	K	317944321	Válcované nosníky do č.12 dodatečně osazované do připravených otvorů (L profil 40x40x4mm)	t	0,032	64 400,00	2 060,80	CS ÚRS 2022 01
	vv		(0,2+0,6+0,2)*2*3*0,00242		0,015			
	vv		(0,2+0,8+0,2)*2*3*0,00242		0,017			
	vv		Součet		0,032			
4	K	340235211	Zazdívka otvorů v příčkách nebo stěnách pl do 0,0225 m2 cihlami plnými tl do 100 mm	kus	1,000	95,00	95,00	CS ÚRS 2022 01
5	K	346244353	Obezdvíka koupelnových van ploch rovných tl 75 mm z pórobetonových přesných tvárníc	m2	1,800	779,00	1 402,20	CS ÚRS 2022 01
	vv		(0,6+1,8+0,6)*0,6		1,800			
	vv		Součet		1,800			
	D	6	Úpravy povrchů, podlahy a osazování výplní				114 926,94	
6	K	611131121	Penetrační disperzní nátěr vnitřních stropů nanášený ručně	m2	54,060	86,50	4 676,19	CS ÚRS 2022 01
	vv		2,7*3,5+0,6*1,2		10,170			
	vv		3,6*4,4		15,840			
	vv		3,5*4,4		15,400			
	vv		1,9*2,4		4,560			
	vv		1,5*2,7		4,050			
	vv		2,2*1,4		3,080			
	vv		1,2*0,8		0,960			
	vv		Součet		54,060			
7	K	611311131	Potažení vnitřních rovných stropů vápenným štukem tloušťky do 3 mm	m2	54,060	203,00	10 974,18	CS ÚRS 2022 01
8	K	611325111	Vápenocementová hladká omítka rýh ve stropech šířky do 150 mm	m2	1,200	1 160,00	1 392,00	CS ÚRS 2022 01
9	K	611325421	Oprava vnitřní vápenocementové štukové omítky stropů v rozsahu plochy do 10%	m2	54,060	148,00	8 000,88	CS ÚRS 2022 01
10	K	612131121	Penetrační disperzní nátěr vnitřních stěn nanášený ručně	m2	152,050	68,50	10 415,43	CS ÚRS 2022 01
	vv		143,32+4,43+4,3		152,050			

PČ	Typ	Kód	Popis	MJ	Množství	J.cena [CZK]	Cena celkem [CZK]	Cenová soustava
11	K	612135001	Vyrovnání podkladu vnitřních stěn maltou vápenocementovou tl do 10 mm	m2	17,980	295,00	5 304,10	CS ÚRS 2022 01
	VV		"koupelna"(1,9+2,4)*2*2,0-0,6*2,0		16,000			
	VV		"kuchyň"(0,6+2,7)*0,6		1,980			
	VV		Součet		17,980			
12	K	612135091	Příplatek k vyrovnání vnitřních stěn maltou vápenocementovou za každých dalších 5 mm tl	m2	53,940	74,20	4 002,35	CS ÚRS 2022 01
	VV		17,98*3		53,940			
	VV		Součet		53,940			
13	K	612311131	Potažení vnitřních stěn vápenným štukem tloušťky do 3 mm	m2	143,320	160,00	22 931,20	CS ÚRS 2022 01
	VV		"kuchyň"(3,3+3,5)*2*2,5		34,000			
	VV		-(0,6+2,7)*0,6		-1,980			
	VV		"pokoj"(4,4+3,6)*2*2,5		40,000			
	VV		"ložnice"(4,4+3,5)*2*2,5		39,500			
	VV		"komora"(2,7+1,5)*2*2,5		21,000			
	VV		"chodba"(2,2+1,4)*2*2,5		18,000			
	VV		"WC"(1,2+0,8)*2*2,5		10,000			
	VV		-0,6*2,0*2*2		-4,800			
	VV		-0,6*2,0		-1,200			
	VV		-0,8*2,0*2*3		-9,600			
	VV		-0,8*2,0		-1,600			
	VV		Součet		143,320			
14	K	612321121	Vápenocementová omítka hladká jednovrstvá vnitřních stěn nanášená ručně	m2	4,430	266,00	1 178,38	CS ÚRS 2022 01
	VV		"kuchyň po obkladech"1,2*0,8+1,4*1,05		2,430			
	VV		"zazdívký atd.."2		2,000			
	VV		Součet		4,430			
15	K	612321141	Vápenocementová omítka štuková dvouvrstvá vnitřních stěn nanášená ručně	m2	4,300	322,00	1 384,60	CS ÚRS 2022 01
	VV		"koupelna nad obklady"(1,9+2,4)*2*0,5		4,300			
	VV		Součet		4,300			
16	K	612321191	Příplatek k vápenocementové omítce vnitřních stěn za každých dalších 5 mm tloušťky ručně	m2	12,600	74,20	934,92	CS ÚRS 2022 01
	VV		4,2*3		12,600			
17	K	612325111	Vápenocementová hladká omítka rýh ve stěnách šířky do 150 mm	m2	2,500	952,00	2 380,00	CS ÚRS 2022 01
18	K	612325301	Vápenocementová hladká omítka ostění nebo nadpraží	m2	6,140	774,00	4 752,36	CS ÚRS 2022 01
	VV		(2+1+2)*5*0,1		2,500			
	VV		(2+1,2+2)*7*0,1		3,640			
	VV		Součet		6,140			
19	K	612325421	Oprava vnitřní vápenocementové štukové omítky stěn v rozsahu plochy do 10%	m2	143,320	117,00	16 768,44	CS ÚRS 2022 01
20	K	631311131	Doplnění dosavadních mazanin betonem prostým plochy do 1 m2 tloušťky přes 80 mm	m3	0,100	4 850,00	485,00	CS ÚRS 2022 01
	VV		"WC,koupelna"0,1		0,100			
21	K	632450134	Vyrovnávací cementový potěr tl do 50 mm ze suchých směsí provedený v ploše	m2	10,170	625,00	6 356,25	CS ÚRS 2022 01
	VV		"kuchyň"2,7*3,5+0,6*1,2		10,170			
22	K	632902111	Příprava zatvrdlého povrchu betonových mazanin pro cementový potěr cementovým mlékem	m2	10,170	33,30	338,66	CS ÚRS 2022 01
23	K	642944121	Osazování ocelových zárubní dodatečné pl do 2,5 m2	kus	7,000	736,00	5 152,00	CS ÚRS 2022 01
24	M	55331480	zárubeň jednokřídlá ocelová pro zdění tl stěny 75-100mm rozměru 600/1970, 2100mm	kus	3,000	1 000,00	3 000,00	CS ÚRS 2022 01
25	M	55331482	zárubeň jednokřídlá ocelová pro zdění tl stěny 75-100mm rozměru 800/1970, 2100mm	kus	3,000	1 100,00	3 300,00	CS ÚRS 2022 01
26	M	55331487	zárubeň jednokřídlá ocelová pro zdění tl stěny 110-150mm rozměru 800/1970, 2100mm	kus	1,000	1 200,00	1 200,00	CS ÚRS 2022 01

P

Poznámka k položce:  
YH, YH s drážkou, YZP

PČ	Typ	Kód	Popis	MJ	Množství	J.cena [CZK]	Cena celkem [CZK]	Cenová soustava
D 9			Ostatní konstrukce a práce, bourání	22 950,31				
27	K	949101111	Lešení pomocné pro objekty pozemních staveb s lešeňovou podlahou v do 1,9 m zatížení do 150 kg/m2	m2	54,060	61,60	3 330,10	CS ÚRS 2022 01
28	K	95290	Provedení úklidu společných prostor 1x denně	den	30,000	50,00	1 500,00	CS ÚRS 2022 01
29	K	952901111	Vyčištění budov bytové a občanské výstavby při výšce podlaží do 4 m	m2	54,060	130,00	7 027,80	CS ÚRS 2022 01
30	K	965042121	Bourání podkladů pod dlažby nebo mazanin betonových nebo z litého asfaltu tl do 100 mm pl do 1 m2	m3	0,100	4 840,00	484,00	CS ÚRS 2022 01
	VV		"WC,koupelna"0,1			0,100		
31	K	965042141	Bourání podkladů pod dlažby nebo mazanin betonových nebo z litého asfaltu tl do 100 mm pl přes 4 m2	m3	0,509	3 420,00	1 740,78	CS ÚRS 2022 01
	VV		"kuchyň"(2,7*3,5+0,6*1,2)*0,05			0,509		
32	K	965081213	Bourání podlah z dlaždic keramických nebo xylolitových tl do 10 mm plochy přes 1 m2	m2	10,170	79,30	806,48	CS ÚRS 2022 01
	VV		"kuchyň"2,7*3,5+0,6*1,2			10,170		
33	K	965081611	Odsekání soklíků rovných	m	28,700	37,70	1 081,99	CS ÚRS 2022 01
	VV		"WC"(1,2+0,8)*2-0,6			3,400		
	VV		"chodba"(2,2+1,4)*2-3,0			4,200		
	VV		"komora"(2,7+1,5)*2-0,6			7,800		
	VV		"kuchyň"(3,3+3,5+2,7+2,8+0,6+1,2)-0,8			13,300		
	VV		Součet			28,700		
34	K	968062455	Vybourání dřevěných dveřních zárubní pl do 2 m2	m2	10,000	237,00	2 370,00	CS ÚRS 2022 01
	VV		0,6*2,0*3			3,600		
	VV		0,8*2,0*4			6,400		
	VV		Součet			10,000		
35	K	969011112	Vybourání vnitřního kameninového potrubí přes DN 100 do DN 200	m	1,400	228,00	319,20	CS ÚRS 2022 01
	VV		"chodba-komínový odtah"1,4			1,400		
36	K	974031132	Vysekání rýh ve zdivu cihelném hl do 50 mm š do 70 mm	m	4,800	114,00	547,20	CS ÚRS 2022 01
	VV		"pro L profil"0,2*2*2*6			4,800		
37	K	974042533	Vysekání rýh v dlažbě betonové nebo jiné monolitické hl do 50 mm š do 100 mm	m	4,200	228,00	957,60	CS ÚRS 2022 01
	VV		"pro zárubně"0,6*3			1,800		
	VV		0,8*3			2,400		
	VV		Součet			4,200		
38	K	976072221	Vybourání kovových komínových dvířek pl do 0,3 m2 ze zdiva cihelného	kus	2,000	45,00	90,00	CS ÚRS 2022 01
39	K	978013191	Otlučení (osekání) vnitřní vápenné nebo vápenocementové omítky stěn v rozsahu do 100 %	m2	10,700	100,00	1 070,00	CS ÚRS 2022 01
	VV		"koupelna"(1,9+2,4)*2*1,3			11,180		
	VV		-0,6*0,8			-0,480		
	VV		Součet			10,700		
40	K	978059541	Odsekání a odebrání obkladů stěn z vnitřních obkládaček plochy přes 1 m2	m2	14,010	116,00	1 625,16	CS ÚRS 2022 01
	VV		"kuchyň"(0,6+2,7)*0,6			1,980		
	VV		1,2*0,8			0,960		
	VV		1,4*1,05			1,470		
	VV		Mezisoučet			4,410		
	VV		"koupelna"(1,9+2,4)*2*1,2			10,320		
	VV		-0,6*1,2			-0,720		
	VV		Součet			14,010		
D 997			Přesun sutě	12 487,35				
41	K	997013212	Vnitrostaveništní doprava suti a vybouraných hmot pro budovy v přes 6 do 9 m ručně	t	5,142	1 630,00	8 381,46	CS ÚRS 2022 01

PČ	Typ	Kód	Popis	MJ	Množství	J.cena [CZK]	Cena celkem [CZK]	Cenová soustava
42	K	997013501	Odvoz sutí a vybouraných hmot na skládku nebo meziskládku do 1 km se složením	t	5,142	286,00	1 470,61	CS ÚRS 2022 01
43	K	997013509	Příplatek k odvozu sutí a vybouraných hmot na skládku ZKD 1 km přes 1 km	t	46,278	12,50	578,48	CS ÚRS 2022 01
		vv	5,142*9 "Přepočtené koeficientem množství"		46,278			
44	K	997013631	Poplatek za uložení na skládce (skládkovně) stavebního odpadu smíšeného kód odpadu 17 09 04	t	5,142	400,00	2 056,80	
	D	998	Přesun hmot				1 865,58	
45	K	998011002	Přesun hmot pro budovy zděné v přes 6 do 12 m	t	5,487	340,00	1 865,58	CS ÚRS 2022 01
	D	PSV	Práce a dodávky PSV				255 484,10	
	D	711	Izolace proti vodě, vlhkosti a plynům				3 722,76	
46	K	711111052	Provedení izolace proti zemní vlhkosti vodorovně za studena 2x nátěr tekutou lepenkou	m2	4,560	46,60	212,50	CS ÚRS 2022 01
		vv	"koupelna"1,9*2,4		4,560			
47	M	KNF.00216333	TEKUTÁ HYDROIZOLACE, Hydroizolační nátěr	kg	6,840	126,52	865,40	CS ÚRS 2022 01
		vv	4,56*1,5 "Přepočtené koeficientem množství"		6,840			
48	K	711112052	Provedení izolace proti zemní vlhkosti svislé za studena 2x nátěr tekutou lepenkou	m2	9,420	78,70	741,35	CS ÚRS 2022 01
		vv	"koupelna"(0,7+1,9+1,6)*2,0		8,400			
		vv	(0,7+1,9+0,8)*0,3		1,020			
		vv	Součet		9,420			
49	M	KNF.00216333	TEKUTÁ HYDROIZOLACE, Hydroizolační nátěr	kg	14,130	126,52	1 787,73	CS ÚRS 2022 01
		vv	9,42*1,5 "Přepočtené koeficientem množství"		14,130			
50	K	998711202	Přesun hmot procentní pro izolace proti vodě, vlhkosti a plynům v objektech v přes 6 do 12 m	%	36,069	3,21	115,78	CS ÚRS 2022 01
	D	721	Zdravotnicka - vnitřní kanalizace				7 463,25	
51	K	721171803	Demontáž potrubí z PVC do D 75	m	4,000	13,00	52,00	CS ÚRS 2022 01
52	K	721171808	Demontáž potrubí z PVC do D 114	m	0,500	34,90	17,45	CS ÚRS 2022 01
53	K	721171912	Potrubí z PP propojení potrubí DN 40	kus	1,000	272,00	272,00	CS ÚRS 2022 01
54	K	721171913	Potrubí z PP propojení potrubí DN 50	kus	2,000	277,00	554,00	CS ÚRS 2022 01
55	K	721171915	Potrubí z PP propojení potrubí DN 110	kus	1,000	443,00	443,00	CS ÚRS 2022 01
56	K	721174042	Potrubí kanalizační z PP přípojovací DN 40	m	2,000	468,00	936,00	CS ÚRS 2022 01
57	K	721174043	Potrubí kanalizační z PP přípojovací DN 50	m	7,500	509,00	3 817,50	CS ÚRS 2022 01
58	K	721174045	Potrubí kanalizační z PP přípojovací DN 110	m	0,500	768,00	384,00	CS ÚRS 2022 01
59	K	721194104	Vyvedení a upevnění odpadních výpustek DN 40	kus	1,000	83,90	83,90	CS ÚRS 2022 01
60	K	721194105	Vyvedení a upevnění odpadních výpustek DN 50	kus	4,000	92,90	371,60	CS ÚRS 2022 01
61	K	721194109	Vyvedení a upevnění odpadních výpustek DN 110	kus	1,000	138,00	138,00	CS ÚRS 2022 01
62	K	721290111	Zkouška těsnosti potrubí kanalizace vodou do DN 125	m	10,000	26,40	264,00	CS ÚRS 2022 01
63	K	998721202	Přesun hmot procentní pro vnitřní kanalizace v objektech v přes 6 do 12 m	%	73,334	1,77	129,80	CS ÚRS 2022 01
	D	722	Zdravotnicka - vnitřní vodovod				14 170,54	
64	K	722170801	Demontáž rozvodů vody z plastů do D 25	m	13,000	21,80	283,40	CS ÚRS 2022 01

PČ	Typ	Kód	Popis	MJ	Množství	J.cena [CZK]	Cena celkem [CZK]	Cenová soustava
65	K	722174002	Potrubí vodovodní plastové PPR svar polyfúze PN 16 D 20x2,8 mm	m	16,000	348,00	5 568,00	CS ÚRS 2022 01
66	K	722181211	Ochrana vodovodního potrubí přilepenými termoizolačními trubicemi z PE tl do 6 mm DN do 22 mm	m	16,000	58,50	936,00	CS ÚRS 2022 01
67	K	722190401	Vyvedení a upevnění výpustku do DN 25	kus	8,000	227,00	1 816,00	CS ÚRS 2022 01
68	K	722190901	Uzavření nebo otevření vodovodního potrubí při opravách	kus	2,000	88,10	176,20	CS ÚRS 2022 01
69	K	722220111	Nástěnka pro výtokový ventil G 1/2" s jedním závitem	kus	6,000	210,00	1 260,00	CS ÚRS 2022 01
70	K	722220121	Nástěnka pro baterii G 1/2" s jedním závitem	pár	1,000	418,00	418,00	CS ÚRS 2022 01
71	K	722220861	Demontáž armatur závitových se dvěma závity G do 3/4	kus	4,000	26,00	104,00	CS ÚRS 2022 01
72	K	722239102	Montáž armatur vodovodních se dvěma závity G 3/4"	kus	2,000	114,00	228,00	CS ÚRS 2022 01
73	M	72201	<i>kohout kulový R250 D-20</i>	<i>kus</i>	<i>2,000</i>	<i>391,00</i>	<i>782,00</i>	
74	K	722290226	Zkouška těsnosti vodovodního potrubí závitového do DN 50	m	16,000	60,30	964,80	CS ÚRS 2022 01
75	K	72295	Stavební práce pro ZTI (sekání, prostupy, odvoz suti, záhozy drážek, zazdívky atd...)	kpl	1,000	1 500,00	1 500,00	
76	K	998722202	Přesun hmot procentní pro vnitřní vodovod v objektech v přes 6 do 12 m	%	125,364	1,07	134,14	CS ÚRS 2022 01

D 723 Zdravotechnika - vnitřní plynovod 19 579,75

77	K	723120804	Demontáž potrubí ocelové závitové svařované DN do 25	m	8,500	45,50	386,75	CS ÚRS 2022 01
78	K	723150365R	Chráníčka pro prostupy, vč. utěsnění	m	1,000	550,00	550,00	
79	K	723160204	Přípojka k plynoměru spojované na závit bez ochozu G 1"	soubor	1,000	1 900,00	1 900,00	CS ÚRS 2022 01
80	K	723181022	Potrubí měděné tvrdé spojované lisováním D 18x1 mm	m	12,500	462,00	5 775,00	CS ÚRS 2022 01
81	K	723190104	Přípojka plynovodní nerezová hadice G 1/2"F x G 1/2"F délky 75 cm spojovaná na závit	soubor	1,000	1 500,00	1 500,00	CS ÚRS 2022 01
82	K	723190252	Výpustky plynovodní vedení a upevnění DN 20	kus	1,000	408,00	408,00	CS ÚRS 2022 01
83	K	723190901	Uzavření, otevření plynovodního potrubí při opravě	kus	1,000	37,70	37,70	CS ÚRS 2022 01
84	K	723190907	Odvzdušnění nebo napuštění plynovodního potrubí	m	12,500	33,10	413,75	CS ÚRS 2022 01
85	K	723231163	Kohout kulový přímý G 3/4" PN 42 do 185°C plnoprůtokový vnitřní závit těžká řada	kus	1,000	429,00	429,00	CS ÚRS 2022 01
86	K	733291101	Zkouška těsnosti potrubí měděné D do 35x1,5	m	12,500	22,40	280,00	CS ÚRS 2022 01
87	K	R01	Vpuštění plynu do bytu oprávněným technikem a seznámení nájemníka s obsluhou pl. spotřebiče	ks	1,000	1 000,00	1 000,00	
88	K	R02	Revize rozvodu plynu a tlaková zkouška	hod	10,000	571,00	5 710,00	
89	K	R03	Stavební práce pro plyn (sekání, prostupy, odvoz suti, zazdívky atd...)	kpl	1,000	1 000,00	1 000,00	
90	K	998723202	Přesun hmot procentní pro vnitřní plynovod v objektech v přes 6 do 12 m	%	173,902	1,09	189,55	CS ÚRS 2022 01

D 725 Zdravotechnika - zařizovací předměty 23 005,10

91	K	725110811	Demontáž klozetů splachovací s nádrží	soubor	1,000	230,00	230,00	CS ÚRS 2022 01
92	K	725112183	Kombi klozet s úspornou armaturou odpad šikmý	soubor	1,000	2 000,00	2 000,00	CS ÚRS 2022 01
93	K	725210821	Demontáž umyvadel bez výtokových armatur	soubor	1,000	152,00	152,00	CS ÚRS 2022 01
94	K	725211601	Umyvadlo keramické bílé šířky 500 mm bez krytu na sifon připevněné na stěnu šrouby	soubor	1,000	2 000,00	2 000,00	CS ÚRS 2022 01
95	K	725220842	Demontáž van ocelových volně stojících	soubor	1,000	169,00	169,00	CS ÚRS 2022 01
96	K	725222116.	Vana bez armatur výtokových akrylátová se zápachovou uzávěrkou 1800x700 mm	soubor	1,000	4 000,00	4 000,00	

PČ	Typ	Kód	Popis	MJ	Množství	J.cena [CZK]	Cena celkem [CZK]	Cenová soustava
97	K	725311121	Dřez jednoduchý nerezový se zápachovou uzávěrkou s odkapávací plochou 560x480 mm a miskou	soubor	1,000	2 910,00	2 910,00	CS ÚRS 2022 01
98	K	725610810	Demontáž sporáků plynových	soubor	1,000	130,00	130,00	CS ÚRS 2022 01
99	K	725619101	Montáž sporáku na zemní plyn (varná deska)	kus	1,000	1 200,00	1 200,00	CS ÚRS 2022 01
100	M	541	plynová varná deska (černé sklo, 4plotýnky, el. zapalování)	soubor	1,000	4 000,00	4 000,00	
101	K	725813112	Ventil rohový pračkový G 3/4"	kus	1,000	469,00	469,00	CS ÚRS 2022 01
102	K	725819201	Montáž ventilů nástěnných G 1/2"	soubor	1,000	139,00	139,00	CS ÚRS 2022 01
103	M	55161842	sifon pračkový venkovní chrom	kus	1,000	79,50	79,50	CS ÚRS 2022 01
104	K	725819401	Montáž ventilů rohových G 1/2" s přípojovací trubičkou	soubor	4,000	200,00	800,00	CS ÚRS 2022 01
105	M	55141001	kohout kulový rohový mosazný R 1/2"x3/8"	kus	4,000	88,40	353,60	CS ÚRS 2022 01
106	K	725820801	Demontáž baterie nástěnné do G 3 / 4	soubor	3,000	91,10	273,30	CS ÚRS 2022 01
107	K	725821325	Baterie dřezová stojánková páková s otáčivým kulatým ústím a délkou ramínka 220 mm	soubor	1,000	800,00	800,00	
108	K	725822611	Baterie umyvadlová stojánková páková bez výpusti	soubor	1,000	800,00	800,00	
109	K	725831313	Baterie vanová nástěnná páková s příslušenstvím a pohyblivým držákem	soubor	1,000	1 000,00	1 000,00	
110	K	725860811	Demontáž uzávěrů zápachu jednoduchých	kus	3,000	16,00	48,00	CS ÚRS 2022 01
111	K	725980123	Dvířka 30/30	kus	2,000	689,00	1 378,00	CS ÚRS 2022 01
	vv		"koupelna"2		2,000			
112	K	998725202	Přesun hmot procentní pro zařizovací předměty v objektech v přes 6 do 12 m	%	335,014	0,22	73,70	CS ÚRS 2022 01
D	741		Elektroinstalace - silnoproud				36 165,93	
113	K	74101	Revize elektroinstalace a odběrného místa pro připojení elektroměru	kpl	1,000	2 000,00	2 000,00	
114	K	74102	D+M elektrické vestavné trouby - nerez	kus	1,000	4 000,00	4 000,00	
115	K	741112061	Montáž krabice přístrojová zapuštěná plastová kruhová	kus	8,000	38,20	305,60	CS ÚRS 2022 01
116	M	34571450	krabice pod omítku PVC přístrojová kruhová D 70mm	kus	8,000	13,30	106,40	CS ÚRS 2022 01
117	K	741120101	Montáž vodič Cu izolovaný plný a laněný s PVC pláštěm žíla 0,15-16 mm <sup>2</sup> zatažený (např. CY, CHAH-V)	m	15,000	13,30	199,50	CS ÚRS 2022 01
118	M	34140826	vodič propojovací jádro Cu plné izolace PVC 450/750V (H07V-U) 1x6mm <sup>2</sup>	m	17,250	20,50	353,63	CS ÚRS 2022 01
P			Poznámka k položce: H07V-U CY					
vv			15*1,15 "Přepočtené koeficientem množství		17,250			
119	K	741122016	Montáž kabel Cu bez ukončení uložený pod omítku plný kulatý 3x2,5 až 6 mm <sup>2</sup> (např. CYKY)	m	40,000	38,10	1 524,00	CS ÚRS 2022 01
120	M	34111036	kabel instalační jádro Cu plné izolace PVC plášť PVC 450/750V (CYKY) 3x2,5mm <sup>2</sup>	m	46,000	29,80	1 370,80	CS ÚRS 2022 01
vv			40*1,15 "Přepočtené koeficientem množství		46,000			
121	K	74121	D+M bytové rozvodnice - plastová	kus	1,000	1 500,00	1 500,00	
122	K	741310001	Montáž vypínač nástěnný 1-jednopolový prostředí normální	kus	7,000	129,00	903,00	CS ÚRS 2022 01
123	M	345351	spínač jednobolový 10A bílý	kus	7,000	456,00	3 192,00	
124	K	741310003	Montáž vypínač nástěnný 2-dvoupólový prostředí normální	kus	4,000	146,00	584,00	CS ÚRS 2022 01
125	M	345352	spínač dvojpólový - bílý	kus	4,000	592,00	2 368,00	
126	K	741313001	Montáž zásuvka (polo)zapuštěná bezšroubové připojení 2P+PE se zapojením vodičů	kus	3,000	105,00	315,00	CS ÚRS 2022 01

PČ	Typ	Kód	Popis	MJ	Množství	J.cena [CZK]	Cena celkem [CZK]	Cenová soustava
127	M	34554	zásuvka jednoduchá kompletní - bílá	kus	3,000	150,00	450,00	
128	K	741313003	Montáž zásuvka (polo)zapuštěná bezšroubové připojení 2x(2P+PE) dvojnásobná	kus	16,000	109,00	1 744,00	
129	M	34555	zásuvka dvojitá kompletní - bílá	kus	16,000	185,00	2 960,00	
130	K	741320105	Montáž jističů jednopólových nn do 25 A ve skříní	kus	8,000	161,00	1 288,00	CS ÚRS 2022 01
131	M	35822109	jistič 1pólový-charakteristika B 10A	kus	2,000	134,00	268,00	CS ÚRS 2022 01
132	M	35822111	jistič 1pólový-charakteristika B 16A	kus	6,000	116,00	696,00	CS ÚRS 2022 01
133	K	741321003	Montáž proudových chráničů dvoupólových nn do 25 A ve skříní	kus	1,000	204,00	204,00	CS ÚRS 2022 01
134	M	358	chránič proudový OEZ 25A/4/030	kus	1,000	951,00	951,00	
135	K	741370002	Montáž svítidlo žárovkové bytové stropní přisazené 1 zdroj se sklem	kus	5,000	168,00	840,00	CS ÚRS 2022 01
136	M	3481	svítidlo bytové žárovkové (koupelna)	kus	1,000	380,00	380,00	
137	M	3482	svítidlo bytové žárovkové (předsíň, WC, komora)	kus	3,000	300,00	900,00	
138	M	3483	svítidlo bytové žárovkové (kuchyň)	kus	1,000	380,00	380,00	
139	K	741371031	Montáž svítidlo zářivkové bytové nástěnné přisazené 1 zdroj	kus	1,000	299,00	299,00	CS ÚRS 2022 01
140	M	34812	svítidlo zářivkové (pod kuch. linku)	kus	1,000	720,00	720,00	
141	K	741381	Výměna hlavního jističe za jednofázový, úprava elektroměrového rozvaděče - vydrátování	kpl	1,000	1 000,00	1 000,00	
142	K	7419504,	Demontáž původní elektroinstalace (rozvodnice, zásuvky, vypínače) vč. odvozu a likvidace	kpl	1,000	1 000,00	1 000,00	
143	K	7419505	Stavební práce pro elektroinstalaci (sekání, prostupy, odvoz suti, záhozy drážek, zazdívky atd...)	kpl	1,000	1 000,00	1 000,00	
144	K	7419506	D+M domácího zvonku vč. zapojení	kpl	1,000	500,00	500,00	
145	K	7419507	Kontrola elektroinstalace - rozvodů (původní osvětlení+zásuvky)	hod	4,000	466,00	1 864,00	
146	K	998741202	Přesun hmot procentní pro silnoproud v objektech v přes 6 do 12 m	%	0,000	0,73	0,00	CS ÚRS 2022 01
D 751 Vzduchotechnika							2 711,00	
147	K	751377011	Mtž odsávacího zákrytu (digestoř) bytového vestavěného	kus	1,000	711,00	711,00	CS ÚRS 2022 01
148	M	7519	digestoř s uhlíkovým filtrem - nerez	kus	1,000	2 000,00	2 000,00	
149	K	998751201	Přesun hmot procentní pro vzduchotechniku v objektech v do 12 m	%	0,000	0,52	0,00	CS ÚRS 2022 01
D 763 Konstrukce suché výstavby							3 549,45	
150	K	763121411	SDK stěna předsazená tl 62,5 mm profil CW+UW 50 deska 1xA 12,5 bez izolace EI 15	m2	1,200	629,00	754,80	CS ÚRS 2022 01
		vv	"WC"0,8*1,5		1,200			
151	K	763164531	SDK obklad kcí tvaru L š do 0,8 m desky 1xA 12,5	m	2,500	679,00	1 697,50	CS ÚRS 2022 01
		vv	"WC"2,5		2,500			
152	K	763172322	Montáž dvířek revizních jednoplášťových SDK kcí vel. 300x300 mm pro přičky a předsazené stěny	kus	1,000	308,00	308,00	CS ÚRS 2022 01
153	M	5903	dvířka revizní jednokřídlá 300x300mm	kus	1,000	737,00	737,00	
154	K	998763402	Přesun hmot procentní pro sádkartonové konstrukce v objektech v přes 6 do 12 m	%	34,309	1,52	52,15	CS ÚRS 2022 01
D 766 Konstrukce truhlářské							49 021,30	
155	K	766660001	Montáž dveřních křídel otvíravých jednokřídlových š do 0,8 m do ocelové zárubně	kus	6,000	784,00	4 704,00	CS ÚRS 2022 01



PČ	Typ	Kód	Popis	MJ	Množství	J.cena [CZK]	Cena celkem [CZK]	Cenová soustava
156	M	MSN.0012515.U RS	dveře interiérové jednokřídlé plné, voština, hladké bílé, 60x197 vč. kování	kus	2,000	1 419,02	2 838,04	CS ÚRS 2022 01
157	M	MSN.0012521.U RS	dveře interiérové jednokřídlé plné, voština, hladké bílé, 80x197 vč. kování	kus	1,000	1 446,48	1 446,48	CS ÚRS 2022 01
158	M	MSN.0012678.U RS	dveře interiérové jednokřídlé zasklené 2/3, voština, hladké bílé, 60x197 vč. kování	kus	1,000	2 246,48	2 246,48	CS ÚRS 2022 01
159	M	MSN.0012746.U RS	dveře interiérové jednokřídlé zasklené 2/3, voština, hladké bílé, 80x197 vč. kování	kus	2,000	2 283,10	4 566,20	CS ÚRS 2022 01
160	K	766660021	Montáž dveřních křidel otvíravých jednokřídlových š do 0,8 m požárních do ocelové zárubně	kus	1,000	1 330,00	1 330,00	CS ÚRS 2022 01
161	M	219R	protipožární dveře vchodové , odolnost EI, EW 30DP3, 800 folie dub vč. kování bezpečnostní zámek	kus	1,000	5 000,00	5 000,00	
162	K	766662811	Demontáž dveřních prahů u dveří jednokřídlových	kus	6,000	46,20	277,20	CS ÚRS 2022 01
163	K	766695212	Montáž truhlářských prahů dveří jednokřídlových šířky do 10 cm	kus	7,000	113,00	791,00	CS ÚRS 2022 01
164	M	61187116	práh dveřní dřevěný dubový tl 20mm dl 620mm š 100mm	kus	3,000	95,30	285,90	CS ÚRS 2022 01
165	M	61187156	práh dveřní dřevěný dubový tl 20mm dl 820mm š 100mm	kus	4,000	111,00	444,00	CS ÚRS 2022 01
166	K	76671	D+M kuchyňské linky délky 2700mm (dle specifikace)	kpl	1,000	24 000,00	24 000,00	
167	K	766812840	Demontáž kuchyňských linek dřevěných nebo kovových dl přes 1,8 do 2,1 m	kus	1,000	399,00	399,00	CS ÚRS 2022 01
168	K	766825821	Demontáž truhlářských vestavěných skříní dvoukřídlových	kus	1,000	193,00	193,00	CS ÚRS 2022 01
169	K	76683	Demontáž ostatních truhlářských výrobků vč. odvozu a likvidace	kpl	1,000	500,00	500,00	
	vv		"garnýže, poličky, věšáky atd..."1		1,000			
170	K	998766202	Přesun hmot procentní pro kce truhlářské v objektech v přes 6 do 12 m	%	0,000	1,08	0,00	CS ÚRS 2022 01
D	771	Podlahy z dlaždic					23 613,68	
171	K	771121011	Nátěr penetrační na podlahu	m2	21,680	56,20	1 218,42	CS ÚRS 2022 01
	vv		"WC"1,2*0,8		0,960			
	vv		"chodba"2,2*1,4		3,080			
	vv		"komora"2,7*1,5		4,050			
	vv		"koupelna"1,9*2,4-1,9*0,6		3,420			
	vv		"kuchyň"2,7*3,5+0,6*1,2		10,170			
	vv		Součet		21,680			
172	K	771474113	Montáž soklů z dlaždic keramických rovných flexibilní lepidlo v přes 90 do 120 mm	m	28,700	137,00	3 931,90	CS ÚRS 2022 01
	vv		"WC"(1,2+0,8)*2-0,6		3,400			
	vv		"chodba"(2,2+1,4)*2-3,0		4,200			
	vv		"komora"(2,7+1,5)*2-0,6		7,800			
	vv		"kuchyň"(3,3+3,5+2,7+2,8+0,6+1,2)-0,8		13,300			
	vv		Součet		28,700			
173	K	771574111	Montáž podlah keramických hladkých lepených flexibilním lepidlem do 9 ks/m2	m2	21,680	537,00	11 642,16	CS ÚRS 2022 01
	vv		21,68		21,680			
	vv		Součet		21,680			
174	M	5976	dlaždice keramická (max. do 9ks/m2 - dle výběru investora)	m2	27,005	200,00	5 401,00	
	vv		21,68		21,680			
	vv		"soklíky"28,7*0,1		2,870			
	vv		Součet		24,550			
	vv		24,55*1,1 "Přepočtené koeficientem množství		27,005			
175	K	771577111	Příplatek k montáži podlah keramických lepených flexibilním lepidlem za plochu do 5 m2	m2	11,510	17,60	202,58	CS ÚRS 2022 01
	vv		"WC"1,2*0,8		0,960			

PČ	Typ	Kód	Popis	MJ	Množství	J.cena [CZK]	Cena celkem [CZK]	Cenová soustava
	VV		"chodba"2,2*1,4		3,080			
	VV		"komora"2,7*1,5		4,050			
	VV		"koupelna"1,9*2,4-1,9*0,6		3,420			
	VV		Součet		11,510			
176	K	771577112	Příplatek k montáži podlah keramických lepených flexibilním lepidlem za omezený prostor	m2	0,960	97,10	93,22	CS ÚRS 2022 01
	VV		"WC"1,2*0,8		0,960			
177	K	998771202	Přesun hmot procentní pro podlahy z dlaždic v objektech v přes 6 do 12 m	%	170,882	6,58	1 124,40	CS ÚRS 2022 01
D 775			Podlahy skládané				24 698,01	
178	K	775411810	Demontáž soklíků nebo lišt dřevěných přibíjených do suti	m	28,800	12,60	362,88	CS ÚRS 2022 01
179	K	775413115	Montáž podlahové lišty ze dřeva tvrdého nebo měkkého lepené	m	28,800	52,60	1 514,88	CS ÚRS 2022 01
	VV		"pokoj"(3,6+4,4)*2-0,8-0,8-0,6		13,800			
	VV		"ložnice"(3,5+4,4)*2-0,8		15,000			
	VV		Součet		28,800			
180	M	61418152	lišta podlahová dřevěná buk 28x28mm	m	31,104	86,70	2 696,72	CS ÚRS 2022 01
	VV		28,8*1,08 "Přepočtené koeficientem množství		31,104			
181	K	775541151	Montáž podlah plovoucích z lamel laminátových	m2	31,240	273,00	8 528,52	CS ÚRS 2022 01
	VV		"pokoj"3,6*4,4		15,840			
	VV		"ložnice"3,5*4,4		15,400			
	VV		Součet		31,240			
182	M	61198017	podlaha plovoucí laminátová spoj zaklapnutím V spára tř 32 tl 7mm	m2	33,739	300,00	10 121,70	
	VV		31,24*1,08 "Přepočtené koeficientem množství		33,739			
183	K	775591191	Montáž podložky vyrovnávací a tlumící pro plovoucí podlahy	m2	31,240	21,00	656,04	CS ÚRS 2022 01
184	M	61155351	podložka izolační z pěnového PE 3mm	m2	33,739	13,80	465,60	CS ÚRS 2022 01
	VV		31,24*1,08 "Přepočtené koeficientem množství		33,739			
185	K	998775202	Přesun hmot procentní pro podlahy dřevěné v objektech v přes 6 do 12 m	%	293,059	1,20	351,67	CS ÚRS 2022 01
D 776			Podlahy povlakové				1 428,67	
186	K	776201814	Demontáž povlakových podlahovin volně položených podlepených páskou	m2	48,760	29,30	1 428,67	CS ÚRS 2022 01
	VV		"koupelna"1,9*1,5		2,850			
	VV		"komora"1,5*2,7		4,050			
	VV		"pokoj"3,6*4,4		15,840			
	VV		"kuchyň"3,5*2,7*2		18,900			
	VV		"chodba"2,2*1,4*2		6,160			
	VV		"WC"1,2*0,8		0,960			
	VV		Součet		48,760			
D 781			Dokončovací práce - obklady				20 019,82	
187	K	781121011	Nátěr penetrační na stěnu	m2	17,980	56,20	1 010,48	CS ÚRS 2022 01
188	K	781474111	Montáž obkladů vnitřních keramických hladkých přes 6 do 9 ks/m2 lepených flexibilním lepidlem	m2	17,980	601,00	10 805,98	CS ÚRS 2022 01
	VV		"koupelna"(1,9+2,4)*2*2,0-0,6*2,0		16,000			
	VV		"kuchyň"(0,6+2,7)*0,6		1,980			
	VV		Součet		17,980			
189	M	597610	obklad keramický hladký (max. do 9ks/m2 - dle výběru investora)	m2	19,778	200,00	3 955,60	
	VV		17,98*1,1 "Přepočtené koeficientem množství		19,778			
190	K	781477111	Příplatek k montáži obkladů vnitřních keramických hladkých za plochu do 10 m2	m2	17,980	82,60	1 485,15	CS ÚRS 2022 01
191	K	781494211	Plastové profily vanové lepené flexibilním lepidlem	m	3,300	213,00	702,90	CS ÚRS 2022 01

PČ	Typ	Kód	Popis	MJ	Množství	J.cena [CZK]	Cena celkem [CZK]	Cenová soustava
	vv		0,7+1,9+0,7		3,300			
192	K	781494511	Plastové profily ukončovací lepené flexibilním lepidlem	m	12,000	128,00	1 536,00	CS ÚRS 2022 01
	vv		(1,9+2,4)*2-0,6		8,000			
	vv		2,0+2,0		4,000			
	vv		Součet		12,000			
193	K	998781202	Přesun hmot procentní pro obklady keramické v objektech v přes 6 do 12 m	%	155,405	3,37	523,71	CS ÚRS 2022 01
D	783		Dokončovací práce - nátěry				5 664,27	
194	K	783314101	Základní jednonásobný syntetický nátěr zámečnických konstrukcí	m2	7,560	121,00	914,76	CS ÚRS 2022 01
	vv		"zárubně"(2,0+0,6+2,0)*0,2*3		2,760			
	vv		(2,0+0,8+2,0)*0,25*4		4,800			
	vv		Součet		7,560			
195	K	783317101	Krycí jednonásobný syntetický standardní nátěr zámečnických konstrukcí	m2	7,560	122,00	922,32	CS ÚRS 2022 01
196	K	783601311	Odrezivění deskových otopných těles před provedením nátěru	m2	1,003	47,30	47,44	CS ÚRS 2022 01
	vv		((0,14+0,3)*(0,14+1,0))*2		1,003			
197	K	783601315	Odmaštění deskových otopných těles vodou ředitelným odmašťovačem před provedením nátěru	m2	3,863	75,60	292,04	CS ÚRS 2022 01
	vv		((0,14+0,3)*(0,14+1,0))*2		1,003			
	vv		(0,2+1,0)*(0,2+0,6)		0,960			
	vv		(0,2+0,9)*(0,2+0,6)		0,880			
	vv		(0,2+0,7)*(0,2+0,6)		0,720			
	vv		0,5*0,6		0,300			
	vv		Součet		3,863			
198	K	783601411	Ometení deskových otopných těles před provedením nátěru	m2	3,863	3,73	14,41	CS ÚRS 2022 01
199	K	783601713	Odmaštění vodou ředitelným odmašťovačem potrubí DN do 50 mm	m	38,500	6,48	249,48	CS ÚRS 2022 01
200	K	783614121	Základní jednonásobný syntetický nátěr deskových otopných těles	m2	3,863	67,50	260,75	CS ÚRS 2022 01
201	K	783614551	Základní jednonásobný syntetický nátěr potrubí DN do 50 mm	m	38,500	18,30	704,55	CS ÚRS 2022 01
	vv		"plyn"12,5		12,500			
	vv		"ÚT"26		26,000			
	vv		Součet		38,500			
202	K	783617127	Krycí dvojnásobný syntetický nátěr deskových otopných těles	m2	3,863	186,00	718,52	CS ÚRS 2022 01
203	K	783617611	Krycí dvojnásobný syntetický nátěr potrubí DN do 50 mm	m	38,500	40,00	1 540,00	CS ÚRS 2022 01
D	784		Dokončovací práce - malby a tapety				20 670,57	
204	K	784121001	Oškrabání malby v místnostech výšky do 3,80 m	m2	194,950	34,60	6 745,27	CS ÚRS 2022 01
	vv		"kuchyň"(3,3+3,5)*2*2,5+2,7*3,5+0,6*1,2		44,170			
	vv		"pokoj"(4,4+3,6)*2*2,5+4,4*3,6		55,840			
	vv		"ložnice"(4,4+3,5)*2*2,5+4,4*3,5		54,900			
	vv		"komora"(2,7+1,5)*2*2,5+2,7*1,5		25,050			
	vv		"koupelna"1,9*2,4		4,560			
	vv		"chodba"(2,2+1,4)*2*2,5+2,2*1,4		21,080			
	vv		"WC"(1,2+0,8)*2*2,5+1,2*0,8		10,960			
	vv		-0,6*2,0*5		-6,000			
	vv		-0,8*2,0*7		-11,200			
	vv		"pův. obklad kuchyň"-4,41		-4,410			
	vv		Součet		194,950			
205	K	784121031	Mydlení podkladu v místnostech v do 3,80 m	m2	9,400	19,40	182,36	CS ÚRS 2022 01
206	K	784131017	Odstranění lepených tapet bez makulatury ze stěn v do 3,80 m	m2	9,400	46,20	434,28	CS ÚRS 2022 01
	vv		"chodba"(1,4+0,6)*2,0		4,000			

PČ	Typ	Kód	Popis	MJ	Množství	J.cena [CZK]	Cena celkem [CZK]	Cenová soustava
	VV		"ložnice"(3,0+1,5)*1,2		5,400			
	VV		Součet		9,400			
207	K	784171101	Zakrytí vnitřních podlah včetně pozdějšího odkrytí	m2	54,060	5,60	302,74	CS ÚRS 2022 01
	VV		2,7*3,5+0,6*1,2		10,170			
	VV		3,6*4,4		15,840			
	VV		3,5*4,4		15,400			
	VV		1,9*2,4		4,560			
	VV		1,5*2,7		4,050			
	VV		2,2*1,4		3,080			
	VV		1,2*0,8		0,960			
	VV		Součet		54,060			
208	M	58124842	folie pro malířské potřeby zakrývací tl 7μ 4x5m	m2	56,763	0,73	41,44	CS ÚRS 2022 01
	VV		54,06*1,05 "Přepočtené koeficientem množství		56,763			
209	K	784181101	Základní akrylátová jednonásobná bezbarvá penetrace podkladu v místnostech výšky do 3,80 m	m2	220,860	18,00	3 975,48	CS ÚRS 2022 01
210	K	784221101	Dvojnásobné bílé malby ze směsí za sucha dobře otěruvzdorných v místnostech do 3,80 m	m2	220,860	40,70	8 989,00	CS ÚRS 2022 01
	VV		"kuchyň"(3,3+3,5)*2*2,5+2,7*3,5+0,6*1,2		44,170			
	VV		"pokoj"(4,4+3,6)*2*2,5+4,4*3,6		55,840			
	VV		"ložnice"(4,4+3,5)*2*2,5+4,4*3,5		54,900			
	VV		"koupelna"(2,4+1,9)*2*0,5+2,4*1,9		8,860			
	VV		"komora"(2,7+1,5)*2*2,5+2,7*1,5		25,050			
	VV		"chodba"(2,2+1,4)*2*2,5+2,2*1,4		21,080			
	VV		"WC"(1,2+0,8)*2*2,5+1,2*0,8		10,960			
	VV		Součet		220,860			