



MĚSTSKÁ ČÁST PRAHA 6
ÚŘAD MĚSTSKÉ ČÁSTI

**ODBOR DOPRAVY A ŽIVOTNÍHO PROSTŘEDÍ
ODDĚLENÍ STÁTNÍ SPRÁVY**

DOPIS č.j.:
ZE DNE: 2021-09-17 Living in green, s.r.o.
NAŠE č.j.: MCP6 446360/2021 Palackého 70
SZMCP6 446360/2021 252 29 Dobřichovice
VYŘIZUJE: (odesláno do datové schránky)
TELEFON: ID DS: hev2eh5
E-MAIL:
DATUM: 2022-01-03

ROZHODNUTÍ

Výroková část:

Odbor dopravy a životního prostředí, odd. státní správy, Úřadu městské části Praha 6, jako věcně, místně a funkčně příslušný orgán ochrany přírody (dále jen „správní orgán“), ve smyslu ustanovení § 76 odst. 1 písm. a) zákona č. 114/1992 Sb., o ochraně přírody a krajiny, v platném znění (dále jen „zákon o ochraně přírody a krajiny“), ve spojení s ustanovením § 32 odst. 1 zákona č. 131/2000 Sb., o hlavním městě Praze, v platném znění, a v rozsahu podle obecně závazné vyhlášky č. 55/2000 Sb. hl. m. Prahy, kterou se vydává Statut hlavního města Prahy, a dále ve smyslu ustanovení § 10 a § 11 zákona č. 500/2004 Sb., správní řád, v platném znění (dále jen „správní řád“), v řízení o žádosti Úřadu pro ochranu hospodářské soutěže, IČ: 65349423, který zastupuje na základě plné moci společnost Living in green, s.r.o., IČ: 24828301. o povolení ke kácení 7 ex. dřevin rostoucích mimo les v souladu s § 67 správního řádu **rozhodl takto:**

I. Podle § 8 odst. 1 zákona o ochraně přírody a krajiny p o v o l u j e p o k á c e t z d ů v o d ů zdravotních, bezpečnostních a celkové revitalizace zahrady

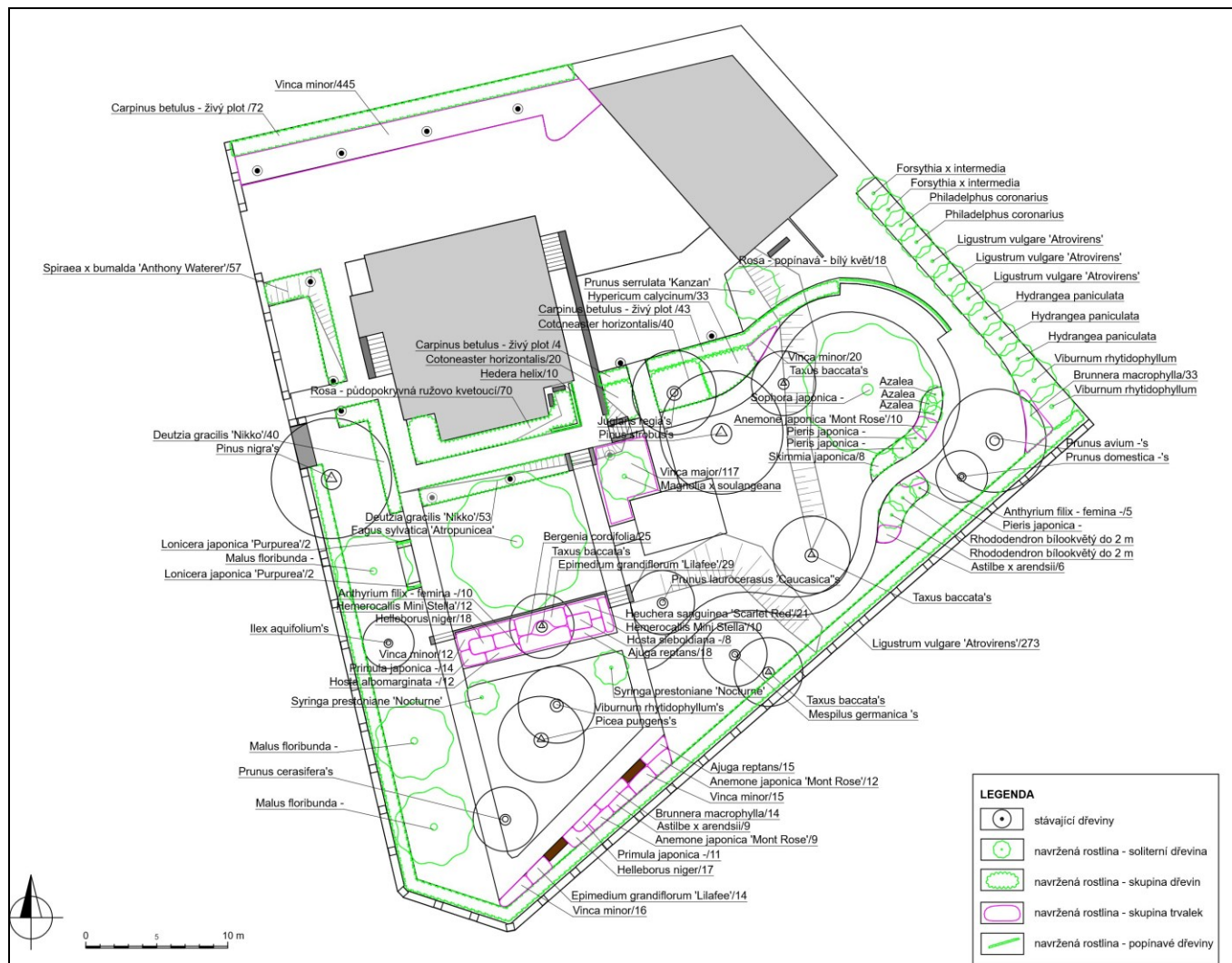
Úřadu pro ochranu hospodářské soutěže, třída Kpt. Jaroše 1926/7, 602 00 Brno IČ: 65349423
4 exempláře smrků pichlavých, botanickým názvem *Picea pungens* 'Glauca', s obvody 148 cm (v žádosti č. 1), 135 cm (v žádosti č. 7), 91 cm (v žádosti č. 8), 91 cm (v žádosti č. 13),
1 exemplář douglasky tisolisté, botanickým názvem *Pseudotsuga menziesii* (v žádosti č. 14),
rostoucích při ulici Českomalínská, na pozemku parc. č. 1210/1, kat. území Bubeneč, Praha 6.
Obvody kmenů všech výše uvedených dřevin měřeny ve výčetní výšce (měřeno ve výšce 130 cm nad zemí).

Kácení výše uvedených dřevin může být provedeno po nabytí právní moci v termínu do 28. 02. 2022 nebo v dalším období vegetačního klidu, a to v termínu od 01. 11. 2022 nejpozději do 28. 02. 2023.

II. Podle § 9 odst. 1 zákona o ochraně přírody a krajiny u k l á d á k e k o m p e n z a c i ekologické újmy vzniklé pokácením dřevin uvedených v tomto rozhodnutí

vysadit Úřadu pro ochranu hospodářské soutěže, třída Kpt. Jaroše 1926/7, 602 00 Brno IČ: 65349423
1 exemplář buku lesního (*Fagus sylvatica* 'Antropunicea') s obvodem kmene 14 – 16 cm; a
1 exemplář šácholanu Soulangeova (*Magnolia x soulangeana*) s výškou 150 – 200 cm; a
3 exempláře jabloní mnohokvětých (*Malus floribunda*) s obvody kmenů 10 – 12 cm; a
1 exemplář třešně pilovité (*Fagus sylvatica* 'Antropunicea') s obvodem kmene 14 – 16 cm; a
1 exemplář jerlínu japonského (*Sophora japonica*) s obvodem kmene 14 – 16 cm; a
3 ex. azalek (*Azalea*) s výškou 40 – 60 cm; a
60 ex. skalníků vodorovných (*Cotoneaster horizontalis*) s výškou 10 – 20 cm; a
93 ex. trojpeků něžných (*Deutzia gracilis* 'Nikko') s výškou 10 – 20 cm; a
10 ex. břečťanů popínavých (*Hedera helix*) s výškou 20 – 40 cm; a
33 ex. třezalky kalíškatých (*Hypericum calycinum*) s výškou 20 – 30 cm; a
4 ex. zimolezů japonských (*Lonicera japonica* 'Purpurea') s výškou 20 – 40 cm; a
18 ex. popínavých růží (*Rosa* sp.) s výškou 20 – 40 cm; a
70 ex. půdopokryvných růží (*Rosa* sp.) s výškou 20 – 30 cm; a

8 ex. skimií japonských (*Skimmia japonica*) s výškou 10 – 20 cm; a
57 ex. tavolníků nízkých (*Spiraea x bumalda* 'Anthony Waterer') s výškou 20 – 30 cm; a
119 ex. habrů obecných (*Carpinus betulus*) s výškou 130 – 150 cm; a
2 ex. zlatic prostředních (*Forsythia x intermedia*) s výškou 80 – 100 cm; a
3 ex. hortenzií latnatých (*Hydrangea paniculata*) s výškou 80 – 100 cm; a
2 ex. pustorylů věncových (*Philadelphus coronarius*) s výškou 80 – 100 cm; a
3 ex. pierisů japonských (*Pieris japonica*) s výškou 80 – 100 cm; a
2 x. pěnišníků (*Rhododendron* sp.) s výškou 80 – 100 cm; a
2 ex. šeflíků (*Syringa prestoniana* 'Nocturne') s výškou 100 – 125 cm; a
2 ex. kalin vrásčitolistých (*Viburnum rhytidophyllum*) s výškou 100 – 125 cm;
na pozemku parc. č. 1210/1, kat. území Bubeneč, Praha 6.
Přesné místo umístění náhradní výsadby je graficky znázorněno v níže uvedené mapce.



Náhradní výsadba bude realizována v termínu do 31.05.2023.

Podoba náhradní výsadby a péče o ní bude v kvalitě odpovídat následujícím českým technickým normám a standardům:

ČSN 83 9011 Technologie vegetačních úprav v krajině - Práce s půdou,

ČSN 83 9021 Technologie vegetačních úprav v krajině - Rostliny a jejich výsadba,

ČSN 83 9031 Trávníky a jejich zakládání,

ČSN 83 9041 Stabilizace výsevy, výsadbami, konstrukcemi živých a neživých materiálů a stavebních prvků, kombinované konstrukce,

ČSN 83 9051 Technologie vegetačních úprav v krajině – Rozvojová a udržovací péče o vegetační plochy,

ČSN 46 4902 Výpěstky okrasných dřevin. Společná a základní ustanovení,

Standardy péče o přírodu a krajinu SPPKA A02 001-2013 Výsadba stromů, SPPKA A02 002-2013

Řez stromů a SPPKA A02 003-2013 Výsadba a řez keřů a lián.

Žadatel zajistí následnou pěstební péči o vysazené dřeviny po dobu 5 let (výchovní řez, pravidelná závlivka). V případě, že dojde během stanovené lhůty následné pěstební péče o vysazené dřeviny k úhynu dřevin, je nutné neprodleně vysadit nové dřeviny předepsané velikosti a druhu.

Účastník řízení podle § 27 odst. 1 správního řádu:

Úřad pro ochranu hospodářské soutěže, třída Kpt. Jaroše 1926/7, 602 00 Brno IČ: 65349423.

Odůvodnění:

Správní orgán obdržel dne 18.10.2021 žádost o povolení ke kácení celkem 8 ex. stromů z důvodů bezpečnostních a z důvodů jejich nevhodného umístění. V žádosti o kácení byl dále uveden 1 ex. borovice vejmutovky, o obvodu 214 cm (v žádosti č. 11), 1 ex. hrušně domácí, o obvodu kmene 94 cm (v žádosti č. 12) a 1 ex. smrku pichlavého, o obvodu 84 cm (v žádosti č. 16) ve výšce 130 cm nad zemí, rostoucích při ulici Českomalínská, na pozemku parc. č. 1210/1, kat. území Bubeneč, Praha 6. Správní orgán obdržel od žadatele dne 16.11.2021 oznámení o kácení předmětné borovice vejmutovky, o obvodu 214 cm (v žádosti č. 11) a hrušně domácí, o obvodu kmene 94 cm (v žádosti č. 12) ve výšce 130 cm nad zemí podle § 8 odst. 4 zákona o ochraně přírody a krajiny, a dále dne 25.11.2021 zpětvzetí žádosti o povolení ke kácení předmětného smrku pichlavého, o obvodu 100 cm (v žádosti č. 16) ve výšce 130 cm nad zemí z důvodu, že se žadatel rozhodl jej zachovat. Z tohoto důvodu bylo usnesením č.j. MCP6 504822/2021 dne 30.11.2021 zastaveno řízení v části věci uvedené borovice a hrušně podle § 66 odst. 1 písm. g) správního řádu a uvedeného smrku podle § 66 odst. 1 písm. a) správního řádu.

Podáním žádosti bylo ve věci zahájeno správní řízení podle § 44 odst. 1 správního řádu. V souladu s § 70 odst. 1,2,3 zákona o ochraně přírody a krajiny, bylo oznámeno zahájení správního řízení ve věci kácení dřevin spolkům, které jsou u správního orgánu řádně přihlášeny, žádný z nich se do řízení v zákonem stanovené lhůtě nepřihlásil.

Dne 23.11.2021 se uskutečnilo ohledání dřevin na pozemku parc. č. 1210/1, kat. území Bubeneč, Praha 6 s protokolárním záznamem výsledku. Z prohlídky dřevin vyplynulo následující.

1 exemplář smrku pichlavého, s obvodem kmene 148 cm (v žádosti č. 1) ve výčetní výšce, rostoucí při ulici Českomalínská, na pozemku parc. č. 1210/1, kat. území Bubeneč, Praha 6 má tyto základní dendrometrické údaje: výška dřeviny dosahuje 20 m, nasazení koruny je ve výšce 5 m nad zemí a průměr koruny je 5 m. Fyziologická vitalita je zřetelně snižena, koruna prosychá asi z 20 – 30%, a to nejen ve středové části koruny, ale i na periférii. Smrk plodí. Zdravotní stav je zhoršený až výrazně zhoršený, asi 30 cm od paty kmene byl proveden výkop za účelem rekonstrukce oplocení o hloubce asi 1 m. Strom má z jedné strany zásadně poškozený kořenový systém. Vzhledem k tomu, že smrk je dřevinou s povrchovým kořenovým systémem, došlo k narušení stability, kdy hrozí akutní riziko statického selhání. Růstové podmínky jsou zhoršené, smrk roste v zeleném pásu, pata kmene se nachází 1,5 m od příjezdové cesty, 2 m od zpevněné plochy u vily a 0,3 m od výkopu. Z estetického hlediska se jedná o pěkný vzrostlý strom, i když zblízka je patrné prosychání, které estetickou hodnotu snižuje.

1 exemplář smrku pichlavého, s obvodem kmene 135 cm (v žádosti č. 7) ve výčetní výšce, rostoucí při ulici Českomalínská, na pozemku parc. č. 1210/1, kat. území Bubeneč, Praha 6 má tyto základní dendrometrické údaje: výška dřeviny dosahuje 22 m, nasazení koruny je ve výšce 3 m nad zemí a průměr koruny je 6 m. Fyziologická vitalita je zřetelně snižena, terminál se v minulosti ulomil, strom má nyní náhradní vrchní část koruny. Sekundární koruna je zpravidla méně stabilní. Prosychá asi z 35%. Zdravotní stav je zhoršený. Růstové podmínky jsou dobré, pata kmene se nachází asi 1,2 m od dlážděné pěší cesty. Esteticky působí dřevina pozitivně, i když je její hodnota snížena prosycháním. Habitus je pravidelného kuželovitého tvaru.

1 exemplář smrku pichlavého, s obvodem kmene 91 cm (v žádosti č. 8) ve výčetní výšce, rostoucí při ulici Českomalínská, na pozemku parc. č. 1210/1, kat. území Bubeneč, Praha 6 má tyto základní dendrometrické údaje: výška dřeviny dosahuje 21 m, nasazení koruny je ve výšce 9 m nad zemí a průměr koruny je 4 m. Fyziologická vitalita je zřetelně snižena, habitus je přeštíhlený, koruna je celkově velmi chudá. Zdravotní stav je zhoršený, kmen je vyvětvený a mírně vychýlený od svislice o cca 5 – 10°. Strom má silně narušenou stabilitu, těžiště je vysoko posazené a mimo vykloněné mimo osu růstu. Hrozí zlom kmene, koruny či vývrat. Růstové podmínky jsou dobré, pata kmene se nachází asi 1,7 m od dlážděné pěší cesty. Estetická hodnota je nízká, strom neodpovídá habitem typickému vzezření daného taxonu. Nadto působí vizuálně nebezpečným dojmem.

1 exemplář smrku pichlavého, s obvodem kmene 91 cm (v žádosti č. 13) ve výčetní výšce, rostoucí při ulici Českomalínská, na pozemku parc. č. 1210/1, kat. území Bubeneč, Praha 6 má tyto základní dendrometrické údaje: výška dřeviny dosahuje 18 m, nasazení koruny je ve výšce 4 m nad zemí a průměr koruny je 4 m. Fyziologická vitalita je zřetelně snižena, z jedné strany má koruna redukované

větve. Habitus je přeštíhlený. Zdravotní stav je výrazně zhoršený, z jedné celé strany byly kořeny přetřaty výkopem provedeným ve vzdálenosti asi 0,5 m od paty kmene, který zasahoval do hloubky asi až 1,3 m. Jeden přetřatý kořen má průměr až 10 cm a je podélně prasklý. Jedná se o významný kotvící kořen daného smrku. Stabilita dřeviny je závažně narušená, hrozí vysoké riziko jejího statického selhání. Z estetického hlediska se jedná o pěkný strom, zejména na delší vzdálenost. Smrk pichlavý pochází ze Severní Ameriky a dorůstá výšky 25 – 30 m. Vytváří užší, kuželovitou, až kuželovitě válcovitou korunu poněkud strnulého charakteru.

1 exemplář douglasky tisolisté, s obvodem kmene 116 cm (v žádosti č. 14) ve výčetní výšce, rostoucí při ulici Českomalínská, na pozemku parc. č. 1210/1, kat. území Bubeneč, Praha 6 má tyto základní dendrometrické údaje: výška dřeviny dosahuje 20 m, nasazení koruny je ve výšce 4 m nad zemí a průměr koruny je 5 m. Fyziologická vitalita je zřetelně snižena, v polovině koruny chybí větve. Strom prosychá. Zdravotní stav je zhoršený, v koruně se vyskytují pahýly. V minulosti se ulomila špička koruny. Téměř v bezprostřední blízkosti kmene byl proveden výkop, kořeny jsou z celé jedné strany přetřaté, jeden silný kořen má průměr až 10 cm. Výkop byl proveden do hloubky až 1,5 m. Tímto došlo k zásadnímu narušení stability předmětného stromu a hrozí riziko vývratu. Z estetického hlediska je douglaska méně významná, habitus neodpovídá typickému vzezření daného taxonu, koruna je viditelně fragmentovaná s prázdnou střední částí a deformovaným terminálem.

Douglaska tisolistá pochází ze Severní Ameriky a může dorůst výšky až 50 m. Dožívá se běžně přes 500 let. Jehlice po rozemnutí voní po pomerančích. Koruna bývá kuželovitá, široce větvená, kmen rovný a silný.

Atraktivita umístění dřevin č. 1, č. 13 a č. 14 je střední, neboť rostou při oplocení ulice Českomalínská, kde vzhledem ke své výšce působí jako dominanta. Dřeviny č. 7 a č. 8 rostou dále od plotu a jsou z větší části skryté ostatními stromy, kde se vizuálně uplatňují méně významně.

Funkční význam posuzovaných dřevin je významný z mnoha hledisek. Zlepšují městské ovzduší tím, že působí jako přirozený filtr škodlivých látek. Zachycují přízemní ozón a jemný polévatý prach, který na sebe váže další toxické látky. V dané lokalitě se podílí na absorpci výfukových plynů (CO₂) a následné produkce kyslíku. Dále zlepšují klimatické podmínky tím, že vyrovnávají teplotní extrémy. V zimě brání tepelným ztrátám okolních budov, neboť zmírňují proudění studeného vzduchu. V létě naopak zastíňují a ochlazují své okolí. Zadržováním vody přispívají k vyšší vlhkosti dané lokality. Působí jako protihluková bariéra. Stromy a zapažené porosty dřevin také slouží jako biotop pro různé druhy živočichů jako je hnízdicí ptactvo či množství bezobratlých živočichů. Pozemek, na kterém dřeviny rostou, má plochu více jak 2 000 m² a je využíván jako okrasná zahrada. K pozemku patří objekt vily, který nedávno prošel celkovou rekonstrukcí, včetně okolních zpevněných ploch. Funkční význam dřevin v dané zahradě má i historickou funkci, neboť některé z nich jsou patrně pozůstatkem původního rozvržení zahrady z 30.let 20.století a dokumentují tak sadovnický koncept daného období. Zahrada se nachází v kompaktní zástavbě, kde na ni západním směrem navazuje řada bytových domů, jižním směrem Puškinovo náměstí a dalšími směry vily se zahradami. Právě vilová zástavba v dané lokalitě tvoří nejvýznamnější zdroj zeleně.

Cílem žadatele je provést revitalizaci zahrady u objektu vily. Na základě průzkumu lokality má dojít k obnově původní cestní sítě a jejímu rozšíření, k umístění nových odpočívadel a altánu. V této souvislosti je snaha pokácet neperspektivní a nebezpečné dřeviny a provést adekvátní náhradní výsadbu. Porostu dominují mohutné stříbrné smrky, jejichž výška dosahuje několik desítek metrů. Na pozemku jsou také mohutné borovice vejmutovky, z nichž ale některé silně prosychají. Z keřů jsou přítomny tisy, zeravy, bobkovišně, šeříky a další. Některé z keřů dosahují úctyhodných rozměrů a jsou také pravděpodobně pozůstatkem původní koncepce. V současnosti je zahrada zpustlá a nachází se tam dřeviny, jež předčily svým vzrůstem kapacitu daného prostoru. V případě jejich destrukce hrozí nejen pád do ulice Českomalínská, ale i do oken protějšího bytového domu. Je zde vysoké riziko ublížení na zdraví.

Správní orgán při ohledání na místě zjistil závažné poškození kořenového systému 2 ex. smrků pichlavých s obvody kmenů 148 cm (č.1) a 91 cm (č. 13) ve výčetní výšce, 1 ex. douglasky tisolisté (č. 14) s obvodem kmene 116 cm ve výčetní výšce, 1 ex. borovice černé s obvodem kmene min. 150 cm ve výčetní výšce a 1 ex. cypřiše nedosahující obvodem kmene 80 cm ve výčetní výšce, které vyrůstají na pozemku u domu čp. 588 v ulici Českomalínská, na pozemku parc. č. 1210/1, kat. území Bubeneč. V těsné blízkosti pat kmenů byl proveden výkop o hloubce do cca 1,5 m, kterým byla přetnuta podstatná část kořenů o průměru od 5 do 10 cm při jihovýchodní (douglaska) a jihozápadní (smrky, borovice, cypřiš) straně kmenů, rány na kořenech jsou zatrané, neošetřené a odhalené

vnějším vlivům. Přetnutí kotvících kořenů má nejen zásadní vliv na snížení perspektivy všech stromů, ale také hrozí vysoké riziko jejich statického selhání.

Se zhotovitelem stavby, kterým je KWEKU s.r.o., se sídlem V Opletkách 985, 280 02 Kolín IV, IČO: 27640477, byla věc řešena uložením příkazu č.j. MCP6 512547/2021 ze dne 10.12.2021 ve věci spáchání přestupku ve smyslu ustanovení § 88 odst. 1 písm. c) zákona o ochraně přírody a krajiny.

Podle § 8 odst. 1 zákona o ochraně přírody a krajiny lze vydat povolení ke kácení ze závažných důvodů po vyhodnocení funkčního a estetického významu dřeviny. Správní orgán důsledně vyhodnotil funkční a estetický význam dřevin navržených ke kácení a konstatoval, že důvody k pokácení dřevin jsou oprávněné.

Podkladem pro vydání rozhodnutí jsou následující doklady, které jsou součástí spisové dokumentace:

- Výpis z Katastru nemovitostí dotčeného pozemku
- Snímek pozemkové mapy se zákresem předmětných dřevin
- Fotodokumentační snímky dřevin
- Žádost vlastníka o povolení ke kácení
- Projektová dokumentace pro stavební řízení pro realizaci záměru „*Revitalizace zeleně zahrady kolem budovy úřadu pro ochranu hospodářské soutěže na Českomalínská 588/14, Praha 6*“, zpracovaná 10/2021
- Protokol o ohledání na místě.

Správní orgán považoval shora uvedené podklady rozhodnutí za dostačující k tomu, aby ve věci kvalifikovaně a objektivně rozhodl.

Ke kompenzaci ekologické újmy vzniklé pokácením předmětných pěti exemplářů uložil správní orgán účastníkovi řízení vysazení sedmi exemplářů stromů a 491 exemplářů stromů na stejném pozemku, kde dojde ke kácení dřevin. Náhradní výsadba byla uložena v návaznosti na návrh sadových úprav předložený žadatelem a dle uvážení správního orgánu. Současný pozemek je dlouhodobě zanedbaný, předmětné jehličnany jsou vysokými exempláři, které předčily svým vzrůstem kapacitu daného prostoru a ohrožují své okolí. Zahrada je ve fázi, kdy vyžaduje větší zásah ve formě obnovy zeleně. Cílem je stávající dřeviny, jejichž funkční a estetický význam pozvolna upadá kvůli postupnému prosychání, nahradit perspektivní kvalitní výsadbou, která převezme ekologické funkce předmětných kácených dřevin. Vzhledem k nedávno provedené rekonstrukci vily a záměru revitalizace vilové zahrady, kdy bude obnovena cestní síť a přidány odpočívadla a altán, bude nová výsadba stylově lépe do dané zahrady zapadat než stávající zpustlá zeleň. Estetická hodnota zahrady se novou výsadbou zvýší. Návrh řešení vychází z charakteru vilových zahrad z 20. a 30. let 20. století. Pro výsadby jsou zvoleny druhy dřevin typické pro toto časové období a vychází z odborné literatury (Výběr a použití sortimentu pro díla zahradní a krajinářské tvorby z období první republiky, T. Kučková, J. Uher, Národní úložiště šedé literatury, 2017; Památková obnova vilových zahrad založených v meziválečném období, P. Šimek, R. Zámečník, Národní památkový ústav, 2015). Podle přesvědčení správního orgánu se jedná o dostatečně rozsáhlou kvalitní náhradní výsadbu, která bude plně kompenzovat ekologické újmy vzniklé kácením dřevin. Dojde nejen k obnově stromového patra, ale bude vytvořeno i rozsáhlé keřové patro. Vzniknou tak bohaté hnízdní možnosti pro ptáky, které nahradí kácené dřeviny. Kromě výsadby uložené v tomto rozhodnutí, bude podél plotu vysazeno 310 ex. ptačích zobů obecných (*Ligustrum vulgare*) s výškou 30 – 60 cm, jež správní orgán uložil vysadit závazným stanoviskem č.j. MCP6 250047/2021, MCP6 250049/2021 ze dne 28.06.2021.

Lhůtu k provedení výsadby považuje správní orgán za reálnou a dostatečně přiměřenou ve vztahu k potřebě zajištění přípravy realizace výsadby.

Při stanovení vedlejšího ustanovení výrokové části o termínu povolení kácení vycházel správní orgán z ustanovení § 5 vyhlášky č. 189/2013 Sb., o ochraně dřevin a povolování jejich kácení, v platném znění, přičemž zvolil období vegetačního klidu. Obdobím vegetačního klidu se rozumí období přirozeného útlumu fyziologických a ekologických funkcí dřevin. V geografických podmínkách České republiky lze za období vegetačního klidu obvykle považovat období mezi 1. listopadem až 28. únorem kalendářního roku. Uvedený termín odpovídá obecnému biologickému požadavku na kácení dřevin mimo jejich vegetační období a též nepředpokládanému hnízdění ptáků v korunách dřevin. Časové omezení kácení dřevin dává žadateli dostatečnou možnost realizovat kácení dřevin v průběhu současného a následujícího vegetačního období klidu a zároveň zajišťuje, aby správní orgán mohl případně znovu posoudit důvodnost kácení dřevin a místní podmínky, kdyby žadatel ve stanoveném období ke kácení dřevin nepřistoupil.

Již výše bylo uvedeno, že správní orgán v pozici příslušného orgánu ochrany přírody při posuzování důvodů ke kácení dřevin dospěl na základě nashromážděných podkladů k závěru, že odstranění dřeviny je důvodné.

Vzhledem k výše uvedenému bylo rozhodnuto tak, jak je uvedeno ve výroku tohoto rozhodnutí.

Poučení:

V souladu s ustanovením § 81 a násl. správního řádu může účastník proti tomuto rozhodnutí podat odvolání, a to k odboru ochrany prostředí Magistrátu hl.m. Prahy prostřednictvím Městské části Praha 6, odboru dopravy a životního prostředí ÚMČ Praha 6 ve lhůtě 15 dnů ode dne oznámení rozhodnutí; prvním dnem lhůty je den následující po dni oznámení rozhodnutí.

„otisk úředního razítka“

Ing. Dana Charvátová, v. r.
vedoucí odboru

Správní orgán upouští žadateli od povinnosti zaplacení správního poplatku za ohledání na místě, neboť podle § 8 odst. 1 písm. a) zákona č. 634/2004 Sb., o správních poplatcích, v platném znění, jsou od poplatků osvobozeny úkony pro státní orgány a státní fondy.