



PCR03ETRpo86128781

## SMLOUVA O DÍLO

Č. j. KRPP-26595-15/ČJ-2022-0300VZ

uzavřená dle ustanovení § 2586 a násl. zákona č. 89/ 2012 Sb., občanského zákoníku (dále jen „smlouva“), mezi smluvními stranami uvedenými v článku I.

### Článek I. Smluvní strany

#### Objednatel:

**Název:** Česká republika – Krajské ředitelství policie Plzeňského kraje  
**Sídlo:** Nádražní 2, Východní předměstí, Plzeň 3, PSČ 306 28  
**Zastoupená:** plk. Ing. Bc. Petrem Nováčkem, náměstkem ředitele krajského ředitelství pro ekonomiku  
**Kontaktní adresa:** Krajské ředitelství policie Plzeňského kraje, Nádražní 2, 306 28 Plzeň  
**IČO:** 75151529  
**DIČ:** CZ75151529  
**Bankovní spojení:** Česká národní banka  
**Číslo účtu:** 8246881/0710  
**ID DS:** 5ixai69

a

#### Zhotovitel:

**Společnost:** Sluka Luboš LINOS  
**Sídlo:** Kozolupy 297, 330 32 Kozolupy  
**Zastoupená:**   
**IČ:** 10389164  
**DIČ:**   
**Číslo účtu:**   
**Telefon:**   
**E-mail:**   
**ID DS:** 

Zapsaná v živnostenském listu ŽÚ/269/01, ev.č.340700-3861-01, okresní živnostenský úřad Plzeň-sever .

### Článek II. Předmět díla

1. Předmětem díla je provedení výměny kobercové krytiny v budově účelového zařízení ALMA v areálu Krajského ředitelství policie Plzeňského kraje, na adrese: Javorská 58, Železná Ruda.

2. Podrobná specifikace předmětu díla je uvedena v nabídce zhotovitele, která je jako příloha č. 1 – Specifikace prací, nedílnou součástí této smlouvy.
3. Předmětem díla jsou dále i takové práce a dodávky, které sice nejsou výslovně uvedeny v nabídce zhotovitele, ale o kterých zhotovitel měl či mohl předpokládat, že jejich provedení bude k řádnému a kvalitnímu dokončení díla dané povahy třeba, a to zejména s přihlédnutím ke svým odborným znalostem, dosavadním zkušenostem a ke standardní praxi při realizaci děl obdobného charakteru.

### Článek III. Doba a místo plnění

Smluvní strany se dohodly na následujících základních lhůtách:

1. Zhotovitel se zavazuje zahájit práce na předmětném díle od 21. března 2022, po dohodě se zadavatelem.
2. Zhotovitel se zavazuje dokončit a předat hotové dílo objednateli nejpozději do 21. dubna 2022.
3. Místem plnění předmětu jsou určené prostory na adrese: Krajské ředitelství policie Plzeňského kraje, účelové zařízení Alma, Železná Ruda.
4. Veškeré práce v místě plnění budou prováděny za provozu objektu, v pracovní dny od 07:00 – 15:30 hod. Změna těchto omezení je možná pouze po dohodě s odpovědnou osobou objednatele uvedenou v článku XIII. odst. 2.

### Článek IV. Cena díla

1. V souladu s ustanoveními zákona č. 526/1990 Sb., o cenách, a ustanoveními § 2620 a násl. zákona č. 89/2012 Sb., občanského zákoníku se smluvní strany dohodly na ceně díla:

**Cena bez DPH: 605 900,66 Kč**

**DPH 21 %: 127 239,14 Kč**

**Cena celkem včetně DPH : 733 139,80 Kč**

slovy: sedmsetřicettřítisícstotřicetdevětkorunčeských

2. Cena díla byla stanovena na základě úplného a závazného rozpočtu zpracovaného zhotovitelem, a je považována za cenu nejvýše přípustnou. Její navýšení je možné pouze za podmínek výslovně uvedených v této smlouvě.
3. V ceně za provedení díla vymezeného v článku II. této smlouvy jsou zahrnuty veškeré náklady zhotovitele, které při plnění svého závazku dle této smlouvy nebo v souvislosti s ní vynaloží.
4. Přijaté plnění bude odběratelem použito pro účely, které jsou předmětem daně, resp. k danému účelu vystupuje jako osoba povinná k dani.
5. Smluvní strany se dohodly, že změna sjednané ceny díla je možná pouze na základě uzavřeného dodatku k této smlouvě, a to výlučně v případě splnění některé ze tří podmínek:
  - a) objednatel bude požadovat provedení dalších prací, které nejsou předmětem díla,

- b) objednatel nebude požadovat provedení některých prací, které jsou předmětem díla,
- c) v průběhu realizace prací dojde ke změně zákonné sazby DPH.

#### Článek V. **Platební podmínky**

1. Cena díla bude objednatelem hrazena v české měně převodním příkazem na základě zhotovitelem vystaveného daňového dokladu (faktury).
2. Právo fakturace vznikne zhotoviteli po předání řádně dokončeného díla. V případě uplatní-li objednatel vůči zhotoviteli nárok na jakékoliv smluvní sankce dle čl. IX této smlouvy, je objednatel oprávněn pozastavit splatnost faktury až do úplného zaplacení těchto smluvních sankcí, aniž by tento postup byl klasifikován jako prodlení s placením faktury.
3. Faktura musí být vystavena na objednatele, kterým je Česká republika – Krajské ředitelství policie Plzeňského kraje, Nádražní 2, 306 28 Plzeň. Faktura musí být vyhotovena ve třech stejnopisech, a musí kromě předem odsouhlaseného krycího listu faktury obsahovat veškeré obecné náležitosti daňového dokladu, stanovené platnými daňovými a účetními předpisy, podpisovou doložku a podpis osoby, která fakturu vystavila, dále pak musí obsahovat číslo jednacích této smlouvy o dílo a název akce.
4. Objednatel uhradí oprávněně fakturovanou částku do 21 dnů ode dne doručení faktury na adresu: Krajské ředitelství policie Plzeňského kraje, oddělení provozu a údržby, skupina provozu budov, Nádražní 2, 306 28 Plzeň.
5. Daňový doklad vystavený poskytovatelem zdanitelného plnění (=zhotovitelem) bude příjemcem zdanitelného plnění (=objednatelem) uhrazen v plné výši včetně DPH, jestliže si objednatel ověří způsobem umožňující dálkový přístup skutečnost, že zhotovitel není nespolehlivým plátcem DPH a i to, že jeho bankovní účet dle této smlouvy je shodný s účtem zveřejněným správcem daně způsobem umožňujícím dálkový přístup. V opačném případě objednatel uhradí zhotoviteli pouze základ daně a DPH převede přímo příslušnému správci daně.
6. Faktura se považuje za uhrazenou okamžikem připsání fakturované částky na účet zhotovitele.
7. Jakákoliv záloha se nepřipouští.

#### Článek VI. **Povinnosti zhotovitele**

1. Zhotovitel se zavazuje svým jménem a na svoji odpovědnost provést celé dílo řádně a v termínech dle této smlouvy. Zhotovitel je povinen při realizaci díla dodržovat platné zákony, závazné normy a další obecně závazné předpisy a rozhodnutí, které se týkají jeho činnosti a prováděného díla. Zhotovitel odpovídá za to, že tyto předpisy a normy budou dodržovány ze strany všech osob provádějících dílo.
2. Zhotovitel je dále povinen řídit se při zhotovení díla objednatelem předloženými podklady a dalšími oprávněnými požadavky objednatele.
3. Pokud v důsledku porušení platných právních předpisů či rozhodnutí zhotovitelem (popř. jiných osob použitých zhotovitelem k provedení díla) vznikne objednateli

(popř. jiné osobě) jakákoliv škoda, zavazuje se zhotovitel uhradit objednateli (popř. jiné osobě) veškeré náklady vzniklé v souvislosti s touto škodou, a to včetně refundace případných pokut či jiných sankcí uložených orgány veřejné správy.

4. Zhotovitel na své náklady zajistí a provede všechna opatření organizačního a stavebně technického charakteru, nutná k řádnému provádění a dokončení díla, zejm. obstará/dodá potřebné zboží, materiály a zařízení, zajistí jejich dopravu, nakládku, vykládku a skladování ve vhodném, tuzemským zvyklostem odpovídajícím balení. Součástí předmětu díla je rovněž zajištění úklidu po provedení prací.
5. Zhotovitel dále na své náklady zajistí a provede veškeré práce a dodávky související s bezpečnostními opatřeními na ochranu lidí a majetku; zejména zajistí bezpečnost a ochranu zdraví při práci v souladu s platnými právními předpisy, především zákonem č. 262/2006 Sb., zákoníkem práce, a zákonem č. 309/2006 Sb., kterým se upravují další požadavky bezpečnosti a ochrany zdraví při práci v pracovněprávních vztazích.
6. Zhotovitel při provádění díla v maximální možné míře zajistí ochranu životního prostředí dle platných právních předpisů. Odvozy odpadů a obalů a jejich likvidace budou prováděny zhotovitelem na jeho náklady, a to v souladu se zákonem č. 541/2020 Sb., o odpadech, a prováděcími předpisy. Odpad použitelný jako druhotná surovina zůstává majetkem objednatele a zhotovitel je povinen o jeho případném výskytu prokazatelně informovat odpovědnou osobu objednatele uvedenou v článku XIII. odstavec 2, přičemž odvoz takového odpadu z místa plnění je možný až po udělení prokazatelného souhlasu k jeho odvozu.
7. Zhotovitel je povinen před započítím díla předat objednateli seznam všech pracovníků včetně čísel občanských průkazů a registračních značek vozidel, která budou vjíždět do místa plnění.
8. Zhotovitel je povinen umožnit osobám oprávněným k výkonu kontroly kontrolu dokladů souvisejících s plněním zakázky, a to po dobu danou právními předpisy k jejich archivaci (zákon č. 563/1991 Sb., o účetnictví, ve znění pozdějších předpisů, a zákon č. 235/2004 Sb., o dani z přidané hodnoty, ve znění pozdějších předpisů).

#### Článek VII.

##### **Povinnosti objednatele**

1. Objednatel je povinen zajistit zhotoviteli přiměřený přístup k místu provádění díla a zároveň poskytne objednateli potřebnou součinnost pro jeho provedení, zejména zajistí přístupnost objektu po dobu provádění díla.
2. Objednatel zajistí zhotoviteli přiměřený přístup k místu provádění díla a zároveň poskytne objednateli potřebnou součinnost pro jeho provedení.

#### Článek VIII.

##### **Předání díla**

1. Dílo je považováno za dokončené, pokud jsou dokončené veškeré práce a dodávky a je předvedena jeho způsobilost sloužit svému účelu. Zároveň musí být objednateli doloženy veškeré zápisy a protokoly vyžadované příslušnými

technickými normami, předepsané certifikáty, záruční listiny, návody k obsluze apod. Bez těchto dokladů nelze považovat dílo za dokončené a schopné předání.

2. Objednatel je oprávněn odmítnout převzetí díla pro vady a nedodělky, které brání užívání, případně jeho užívání podstatným způsobem omezují.
3. Převzetí díla bude provedeno formou zápisu, který podepíší obě smluvní strany (za objednatele jsou oprávněny podepsat zápis odpovědné osoby uvedené v čl. XIII. odstavec 2). Zápis bude obsahovat též soupis všech případných výhrad objednatele ve vztahu k eventuálně zjištěným vadám a nedodělkům s dohodnutými lhůtami pro jejich odstranění.
4. Zhotovitel je povinen vyklidit místo provádění díla nejpozději v den podepsání zápisu o převzetí díla.

#### Článek IX.

##### **Odpovědnost za vady díla**

1. Zhotovitel poskytne objednateli na provedené dílo záruky takto:
  - Na provedené práce 60 měsíců;
  - Na dodané výrobky a technologie dle výrobců nebo dodavatelů (min. 24 měsíců);

Běh záruční doby se počítá ode dne následujícího po dni předání/převzetí díla.

2. Výskyt eventuálních záručních vad oznámí objednatel zhotoviteli spolu s uplatňovanými reklamačními nároky bez zbytečného odkladu po jejich zjištění. Zhotovitel je povinen sdělit objednateli své stanovisko k reklamaci prokazatelným způsobem nejpozději do 7 kalendářních dnů od jejich doručení a zároveň si s objednatelem dohodne termín odstranění vad. Neučiní-li tak, má se za to, že reklamaci uznává a odstranění vad provede nejpozději ve lhůtě uvedené níže, nebylo-li mezi smluvními stranami ujednáno jinak.
3. Zhotovitel je povinen nastoupit na odstranění záruční vady do 2 kalendářních dnů od jejího řádného oznámení, nedohodne-li se s objednatelem jinak.
4. Zhotovitel je povinen odstranit záruční vadu nejpozději do 10 kalendářních dnů od jejího nahlášení, nedohodne-li se s objednatelem jinak.
5. Reklamaci lze uplatnit nejpozději do posledního dne záruční lhůty, přičemž i reklamace odeslaná objednatelem v poslední den záruční lhůty se považuje za včas uplatněnou.
6. Nenastoupí-li zhotovitel k odstranění nahlášené vady do termínu stanoveného v odstavci 4, může objednatel zajistit její odstranění na své náklady a zhotovitel se zavazuje mu tyto náklady uhradit.
7. Zhotovitel neodpovídá za vady díla způsobené použitím podkladů a věcí poskytnutých objednatelem a za vady díla vzniklé v důsledku běžného opotřebení, živelné pohromy nebo násilného poškození.

#### Článek X.

##### **Sankce**

1. Zhotovitel je povinen zaplatit objednateli za nedodržení termínu dokončení a předání díla smluvní pokutu ve výši 0,5% z ceny díla včetně DPH (tj. z 733139,80 Kč) za každý, byť i započatý den prodlení.

2. Objednatel za prodlení s úhradou faktury zaplatí zhotoviteli úrok z prodlení ve výši dle nařízení vlády č. 351/2013 Sb., kterým se určuje výše úroku z prodlení.
3. V případě nedodržení sjednaného termínu odstranění záručních vad (deset kalendářních dnů po nahlášení) je zhotovitel povinen zaplatit objednateli za každý byt i započatý den prodlení smluvní pokutu ve výši 1.000,- Kč za každou vadu.
4. Povinnost uhradit smluvní pokutu vzniká doručením výzvy k její úhradě povinné straně, doba splatnosti se stanovuje na 30 dnů, nedohodnou-li se smluvní strany jinak.

#### Článek XI.

##### Provádění změn smlouvy

1. Smlouvu lze měnit pouze písemným, oboustranně potvrzeným ujednáním výslovně nazvaným: „Dodatek ke smlouvě o dílo“.
2. Dojde-li při realizaci díla k rozšíření předmětu díla na základě výslovného požadavku objednatele, je objednatel povinen předat zhotoviteli příslušný soupis požadovaných dodávek a prací, který zhotovitel ocení a předloží oceněný soupis objednateli k odsouhlasení, včetně návrhu případné změny termínu dokončení díla. Po odsouhlasení oceněného soupisu požadovaných dodávek a prací objednatelem bude následně uzavřen příslušný dodatek ke smlouvě o dílo, jehož nedílnou součástí bude oceněný soupis požadovaných dodávek a prací.

#### Článek XII.

##### Ostatní ujednání

1. Z důvodu právní jistoty strany prohlašují, že jejich závazkový vztah založený touto smlouvou se řídí zákonem č. 89/2012 Sb., občanský zákoník.
2. Zhotovitel bere na vědomí, že objednatel může v souladu s příslušnými právními předpisy zveřejnit kompletní znění této smlouvy, včetně identifikačních údajů zhotovitele a sjednané ceny díla, s čímž zhotovitel vyslovuje svůj souhlas.

#### Článek XIII.

##### Odpovědné osoby

1. Za objednatele je ve věcech smluvních oprávněn jednat: [redacted] náměstek ředitele krajského ředitelství pro ekonomiku.
2. Za objednatele je ve věcech technických oprávněn jednat: [redacted]
3. Za zhotovitele je ve věcech smluvních oprávněn jednat: [redacted]
4. Za zhotovitele je ve věcech technických oprávněn jednat: [redacted]

#### Článek XIV.

##### Závěrečná ustanovení

1. Tato smlouva nabývá platnosti dnem podpisu oběma smluvními stranami a účinnosti nabývá dnem uveřejnění v registru smluv dle zákona č. 340/2015 Sb., o registru smluv. Pokud nebude uveřejněna v registru smluv ani do tří měsíců ode dne, kdy byla uzavřena, je zrušena od jejího počátku.

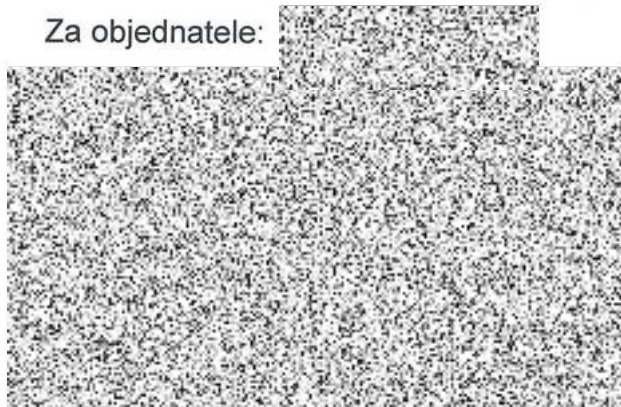
2. Smluvní strany se dohodly, že případné spory vyplývající z této smlouvy budou řešeny přednostně dohodou. Nedojde-li k dohodě, budou spory řešeny příslušným soudem, nikoliv rozhodcem.
3. Tato smlouva je vyhotovena ve dvou výtiscích (7 stran smlouvy a 6 listů přílohy), z nichž jeden obdrží kupující a jeden prodávající.
4. Každá ze smluvních stran prohlašuje, že tuto smlouvu uzavírá svobodně a vážně, že považuje obsah této smlouvy za určitý a srozumitelný a že jsou jí známy veškeré skutečnosti, které jsou pro uzavření této smlouvy rozhodující, na důkaz čehož připojují smluvní strany k této smlouvě své podpisy.
5. Nedílnou součástí této smlouvy je níže uvedená příloha.

Příloha:

Příloha č. 1 - *Specifikace prací (Stavební rozpočet, Stavební opravy)*

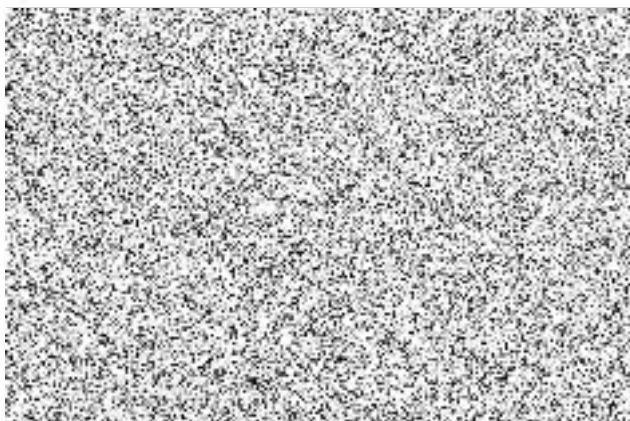
V Plzni dne ..... **11 -03- 2022** .....

Za objednatele:



V Kozulupech dne ..... **11 -03- 2022** .....

Za zhotovitele:



Příloha č. 1  
k č.j. KRPP-26195-18/ČJ-2022-0300VZ  
Počet listů: 5

## STAVEBNÍ OPRAVY – VÝMĚNA PODLAH – POVRCHŮ V POKOJÍCH 2.NP A 3.NP – UBYTOVACÍ OBJEKT „ALMA“ JAVORSKÁ 98 ŽELEZNÁ RUDA

investor/stavebník : Policie České republiky – krajské ředitelství Plzeň, Nádražní 2  
zpracoval : [REDACTED] Sportovní 500, 330 33 Město Touškov [REDACTED]  
datum : 01/2022

obsah : 1. Průvodní, souhrnná a technická zpráva

2. položkový výkaz výměr

3. položkový kontrolní rozpočet – pouze paré č.0



# 1. PRŮVODNÍ, SOUHRNNÁ a TECHNICKÁ ZPRÁVA včetně zásad organizace výstavby

## STAVEBNÍ OPRAVY – VÝMĚNA PODLAH – POVRCHŮ V POKOJÍCH 2.NP A 3.NP – UBYTOVACÍ OBJEKT „ALMA“ JAVORSKÁ 98 ŽELEZNÁ RUDA

### IDENTIFIKAČNÍ ÚDAJE

investor :

Policie České republiky – krajské ředitelství Plzeň, Nádražní 2

stavba :

Stavební úpravy – výměna podlah – povrchů v pokojích 2.np a 3.np – ubytovací objekt „Alma“ Javorská 98, Železná Ruda

pozemky :

k.ú. Železná Ruda, st.p.č. 216/3 (kn-stavební) – zastavěná plocha a nádvoří – budova  
– do sousedních navazujících pozemků nebudou prováděny zásahy (jedná se o samostatně stojící objekt)

majitelé sousedních pozemků a objektů nebudou dotčeni stavebními úpravami

zodpovědný projektant:

společnost sportovní 500, město touškov

ICO 671 08 954

stupeň dokumentace :

projekt pro výběr dodavatele

Dle stavebního zákona č. 183/2006 Sb. ve znění pozdějších předpisů (a novelizací) se jedná dle § 103 odst. 1 písm. d) o stavební úpravy, kterými se nezasahuje do nosných konstrukcí stavby, nemění se vzhled stavby ani způsob užívání stavby, nepožaduje se posouzení vlivů na životní prostředí (dle zák. č. 100/2001sb.) a provedení stavebních úprav nemůže negativně ovlivnit požární bezpečnost stavby. Při splnění výše uvedených podmínek se na stavební úpravy nepožaduje stavební povolení nebo ohlášení stavebních prací.

Objekt není zapsanou kulturní památkou, ani se nenachází v památkové zóně, rezervaci. Obecně lze konstatovat, že se jedná o vnitřní zásahy, které lze specifikovat spíše než jako stavební úpravy jako údržbové práce, které se nepropisují na vzhledu objektu).

**Provedením stavebních úprav** – nedochází k změně užívání  
– nezasahuje se do nosných konstrukcí (vodorovných a svislých) objektu  
– nemění se podmínky pro životní prostředí  
– nezasahuje se do koncepce požární bezpečnosti a požárně bezpečnostního řešení stavby

Z požárně bezpečnostního hlediska na stavbu – nevytváří se zásah do evakuace z objektu, (evakuace z objektu je ve shodě s původním řešením), nedochází k navýšení počtu osob v objektu (nedochází ke zvýšení počtu osob s omezenou schopností pohybu nebo osob neschopných samostatného pohybu o více než 12 osob na 1 p.ú. – shodné se stávajícím stavem). Nemění se

ostatní komunikace žádným způsobem (neomezují se průchozí šířky apod.). Situace před i po provedení stavebních úprav – tedy provedení výměny nášlapných a podkladních vrstev v jednotlivých prostorech (pokojích) ve 2.np a 3.np je (nejen) pro evakuaci stejná, nedochází k omezení průchozích šířek na schodišti, podestách, v objektu nebo přístup do objektu. Nedochází k vytvoření dalšího požárního úseku, počet požárních úseků v objektu je po provedení stavebních úprav (výměně podlahové krytiny v jednotlivých prostorech ve 2.np a 3.np) shodný.

**Ze statického hlediska** – nedochází k navýšení zatížení na vlastní stavbu, konstrukci ani nedochází k zásahům do nosných svislých nebo vodorovných konstrukcí. Ze statického hlediska se jedná pouze o prostou výměnu podlahové krytiny a doplnění podkladní vyrovnávací vrstvy na jednotlivých podlažích (2.np a 3.np) v jednotlivých prostorech – pokojích vč. řešení výměny podlahové krytiny v prostorech zázemí – sklady za pvc (změna z koberců) – bez změny systému zatížení.

Stavebník bere na vědomí povinnosti vyplývající z ustanovení § 152, 154 a 156 zákona 183/2006sb. (povinnosti jsou v platnosti, i když předmětná stavba nepodléhá řízení u příslušného stavebního úřadu).

**Jedná se o stavební úpravy** – stavební úpravy byly specifikovány investorem (zadavatelem) – jedná se o výměnu stávajících dožilých koberců v jednotlivých (pokojích) a navazujících prostorech – předsíních jednotlivých pokojů ve 2.np a 3.np, v rámci řešení se jedná i o výměnu podlahové krytiny v prostoru zázemí – sklady čistého ložního prádla ve 2.np i 3.np – zde bude provedena záměna ze stávajících koberců na pvc.

V rámci řešení se jedná i o výměnu podlahové krytiny v kanceláři (2.np a 3.np).

Z důvodu zajištění soudržnosti a rovinnosti podlahové konstrukce pod vlastní podlahovou krytinu se navrhuje provedení penetrace stávajícího zatřeseného betonu a následné provedení samonivelační stěrky.

Koberce a to včetně kobercových lišt budou celoplošně lepeny k podkladu.

Je nutná ochrana stávajících povrchů v navazujících prostorech – sociální zázemí jednotlivých pokojů a povrchů společné chodby.

Stejně tak je nutná ochrana stávajících šatních skříní v jednotlivých ubytovacích buňkách. Skříně a vestavěný nábytek bude ponechán na místě.

Dokumentace pro výběrové řízení na dodávky podlahových krytin nezahrnuje :

- demontáž a vystěhování stávajícího zařízení/vybavení jednotlivých pokojů
- vyvěšení a následné zavěšení vnitřních dveří
- demontáž a následná zpětná montáž dřevěných prahů ve dveřích

#### VŠEOBECNĚ

Dokumentace řeší na základě poskytnutých podkladů od investora, požadavků investora a provedením místní obhlídky s provedením zaměření jednotlivých prostor – pokojů a navazujících předsíní.

Popis navrhovaných/prováděných stavebních úprav je řešen :

- pro jednotlivé pokoje a navazující prostory předsíní ve 2.np a 3.np

Navrhované stavební úpravy :

- odstranění dřevěného obkladu/zákrytu v apartmanu v 3.np – pro otopná tělesa (pro zpětnou montáž)
- ochrana podlahové krytiny na schodech v objektu a na vnitřních společných chodbách
- ochrana stávajících skříní a vestavěných stěn (stěny a skříně budou ponechány na stávajícím místě – velikost a umístění bude v rámci řešení pokládky krytiny plně

respektováno, v prostoru skříní nebo vestavěných stěn bude provedeno doplnění krytiny také, ale bez provedení samonivelační stěrky)

- odstranění kobercových soklových lišt - pvc s vloženým kobercovým páskem
- odstranění celoplošně lepeného koberce
- doplnění omítek pro vyrovnání podkladu pro nové soklové lišty - doplnění nebo oprava podkladu (předpokladem je cca 30% doplnění (může dojít k poškození při odstraňování stávajících soklových lišt)
- provedení úklidu podkladu - vysátí průmyslovým vysavačem
- penetrace podkladu
- provedení samonivelační stěrky v tl. 1,5-5mm
- penetrace podkladu pro krytinu
- celoplošné lepení podlahové krytiny - koberec a pvc
- doplnění soklových kobercových lišt celoplošně lepených - s vloženým pruhem koberce
- doplnění pvc lišty soklu celoplošně lepenou pro pvc krytinu
- zpětná montáž dřevěného obkladu/zákrytu v apartmanu v 3.np - pro otopná tělesa
- celkový úklid po stavbě

### STAVEBNÍ ČÁST

Jedná se o provedení výměny stávající podlahové krytiny v níže specifikovaných prostorách dle výše specifikovaného rozsahu.

Předmětem řešení dokumentace není :

- demontáž a vystěhování stávajícího zařízení/vybavení jednotlivých pokojů
- vyvěšení a následně zavěšení vnitřních dveří
- demontáž a následná zpětná montáž dřevěných prahů ve dveřích

Tyto práce zajistí investora před zahájením prací. Předpokladem je vzájemná koordinace - vnitřní vybavení je nutné někde skladovat a předpokládá se na společné chodbě - je nutná koordinace s dodavatelem, aby bylo možno provádět práce v jednotlivých pokojích/prostorech.

prostor/pokoj	plocha podlahy	délka soklu	poznámka
3.np : (uvedeny jsou čisté míry)			
30	11,35m <sup>2</sup>	15,20m	---
31	15,05m <sup>2</sup>	18,20m	---
32	16,10m <sup>2</sup>	18,80m	---
33	24,50m <sup>2</sup>	20,50m	---
34	22,85m <sup>2</sup>	23,50m	---
Apartmán	37,10m <sup>2</sup>	25,70m	1x schod + dem./mont.hrazení
35	24,95m <sup>2</sup>	24,20m	---
36	25,00m <sup>2</sup>	20,95m	---
37	21,75m <sup>2</sup>	19,75m	---
38	22,70m <sup>2</sup>	21,95m	---
39	12,25m <sup>2</sup>	14,95m	---
40	25,95m <sup>2</sup>	28,50m	---
Komora (3.np)	10,70m <sup>2</sup>	18,35m	nově - pvc
	(259,55m <sup>2</sup> )	(252,20m)	
2.np : (uvedeny jsou čisté míry)			
21	11,10m <sup>2</sup>	13,90m	---
22	15,60m <sup>2</sup>	18,70m	---
43	16,05m <sup>2</sup>	18,80m	---
23	21,85m <sup>2</sup>	20,10m	---
24	23,35m <sup>2</sup>	21,35m	---
25	23,60m <sup>2</sup>	23,10m	---

26	28,55m <sup>2</sup>	23,55m	---
27	20,15m <sup>2</sup>	18,55m	---
28	23,25m <sup>2</sup>	22,85m	---
20	11,85m <sup>2</sup>	13,10m	---
Kancelář účetní	13,45m <sup>2</sup>	15,90m	---
Konferenční místnost	10,85m <sup>2</sup>	14,30m	---
Kancelář vedoucí	34,25m <sup>2</sup>	32,20m	---
Komora (2.np)	10,15m <sup>2</sup>	18,90m	nově - pvc
	(253,90m <sup>2</sup> )	(256,40m)	

**Specifikace kobereců :**

Zátěžový koberec

Typ -Smyčkový

Zátěž - kolečkové křeslo - alespoň 32 (lze 33)

Šíře - doporučeno 5,0m min. 4,0m

Třída komfortu : 3 (lze 2, nebo 4)

vhodnost použití kolečkových židlí - doporučeno - stálé

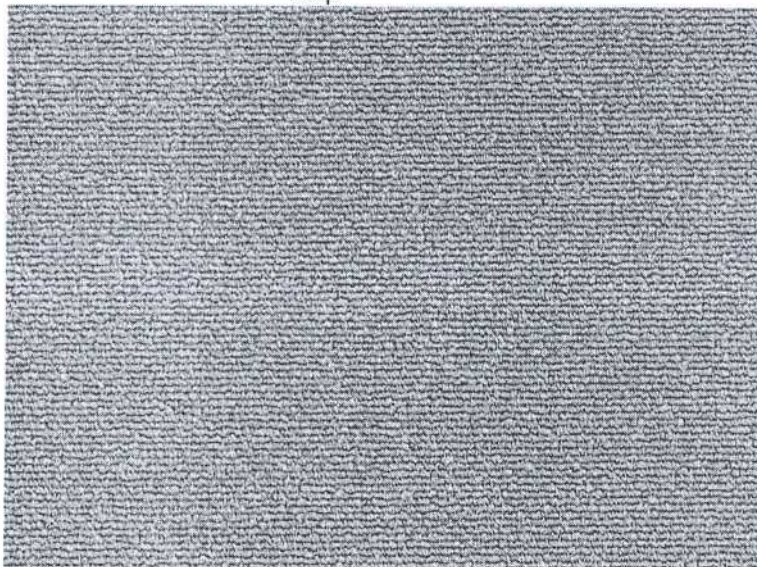
reakce na oheň - Bfl, Cfl

Barevnost : dle investora

Navrženo : 2.np



3.np



(Zátěžové koberce mají příjemný došlap.)

Podklad pro koberce musí být bezprašný, penetrovaný, suchý. Koberce musí být před vlastní pokládkou min. 24 hodin uskladněny při teplotě 18-23°C, před vlastní pokládkou musí být rozvinuty.

#### Specifikace kobercových lišt :

Soklová kobercová lišta pro koberce je vyrobena z plastů se samolepící páskou pro snadné přichycení proužku koberce. Kobercová lišta slouží k čistému ukončení řezu koberce u stěny. Proužek odříznutého koberce se přilepí samolepící vrstvou na lícové straně lišty. Jednoduchá montáž pomocí lepidla, oboustranné lepící pásky, pozinkovaných ocelových hřebíků ve vzdálenosti od 25 cm do max. 50 cm k podkladu (stěně).

Podklad pro uložení profilů musí být zejména dostatečně plochý, suchý a bez trhlin. Všechny kobercové lišty musí být před zpracováním a montáží nejméně 24 hodin uloženy při teplotě (18 - 23°C). Řezy v oblasti vnitřních a vnějších rohů musí být provedeny pokosovým řezáním.

#### Parametry

Výška - 52mm

Umožnění pro tloušťku materiálu do - 6mm

Dekor a barva - bez dekoru a bílá

Materiál - plast

Profil - hranatá

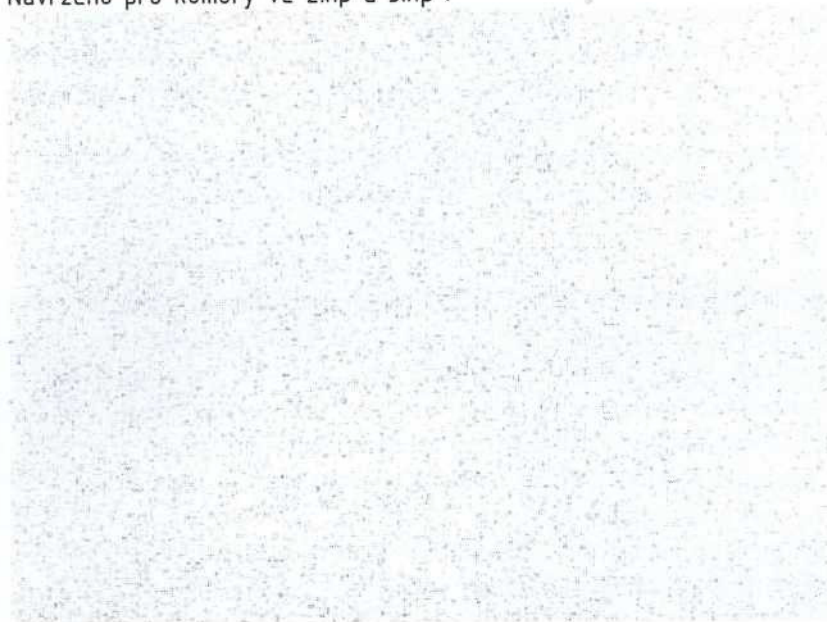
#### Specifikace pvc podlahy :

PVC zátěžová podlaha v šíři role 2-4 metry. Nášlapná PUR vrstva 0,8 mm s protiskluznou úpravou povrchu řadí tuto zátěžovou podlahu do zátěžové třídy 43 (umožňující umístění v bytové výstavbě v oblastech s vysokou intenzitou použití, ve veřejných budovách s velmi vysokým provozem a v lehkém průmyslovém objektu s vysokou intenzitou). Z hlediska elektrostatických vlastností se doporučuje skupina antistatických.

Parametr	Popis
Použití	Zátěžové
Filc	Ne
Šíře role m	2-4
Odstín	Světlé
Tloušťka mm	2
Nášlapná vrstva mm	0,80
Třída zátěže	43
Podlahové topení	Ano
Kolečkové židle	Stálé
Odolnost vůči bodovému zatížení	≤ 0,10 mm
Protiskluznost DIN 51130	R10, $\mu \geq 0,30$
Vzor, barva	Dle investora
Požární klasifikace	Bfl S1
Emisní třída	E1
Kročejeová neprůzvučnost dB	9

Parametr	Popis
Odolnost pro kolečkové židle	EN 425
Barevná stálost	≥ 6
Hustota g/m <sup>2</sup>	2800

Navrženo pro komory ve 2.np a 3.np :



#### Specifikace pvc lišt :

Podklad pro uložení profilů musí být zejména dostatečně plochý, suchý a bez trhlin. Všechny koberecové lišty musí být před zpracováním a montáží nejméně 24 hodin uloženy při teplotě (18 - 23°C). Řezy v oblasti vnitřních a vnějších rohů musí být provedeny pod úhlem (pokosovým řez).

Parametry

Výška do 30mm

Dekor a barva - bez dekoru a světle šedá

Materiál - pvc

#### POŽÁRNĚ BEZPEČNOSTNÍ ŘEŠENÍ

Stavební úpravy - výměna podlahové krytiny - odstranění koberců a provedení nových koberců v jednotlivých pokojích (prostorech) se nezasahuje co celkové koncepce požárně bezpečnostního řešení.

#### STATIKA

Stavební úpravy - výměna podlahové krytiny - odstranění koberců a provedení nových koberců nemají za následek navýšení stálého nebo užitného zatížení.

#### ZDRAVOTECHNIKA - VNITŘNÍ ROZVODY - KANALIZACE, STUDENÁ VODA, TEPLÁ UŽITKOVÁ VODA, CIKULACE

Bez zásahu a úprav nebo změn.

#### VYTÁPĚNÍ

Bez zásahu a úprav nebo změn.

### ELEKTRO – SILNOPROUD

Bez zásahu a úprav nebo změn.

### VZT – VĚTRÁNÍ

Bez zásahu a úprav nebo změn.

### BOURACÍ PRÁCE A DEMONTÁŽE

Bourací práce a demoliční práce nebudou prováděny – nejsou nutné a nenavrhují se. V rámci řešení prostor – výměny podlahové krytiny se jedná o demontáže stávající podlahové krytiny a soklů. Provedení demontáže i stávajícího dřevěného hrazení pro otopná tělesa, není nutné řešit speciálním předpisem a technologickým

Při provádění musí být dodržovány předpisy o ochraně přírody a životního prostředí.

Při provádění musí být dodržen požadavek na možnost provozu v objektu v 1.np a\_1.pp.

### BEZPEČNOST PRÁCE A ZDRAVÍ

Při stavebních, montážních a demontážních pracích je nutné dodržet předpisy týkající se bezpečnosti práce a technických zařízení, zejména zákon č. 309/2006 Sb., o zajištění dalších podmínek bezpečnosti a ochrany zdraví při práci; zákon č. 262/2006 Sb., zákoník práce; nařízení vlády č. 591/2006 Sb., o bližších minimálních požadavcích na bezpečnost a ochranu zdraví při práci na staveništích; nařízení vlády č. 362/2005 Sb., o bližších požadavcích na bezpečnost a ochranu zdraví při práci na pracovištích s nebezpečím pádu z výšky nebo do hloubky; nařízení vlády č. 101/2005 Sb., o podrobnějších požadavcích na pracovištích a pracovní prostředí; nařízení vlády č. 68/2010 Sb., kterým se stanoví podmínky ochrany zdraví při práci; a dbát na ochranu zdraví osob na staveništi. 378/2001 Sb. – nařízení vlády, kterým se stanoví bližší požadavky na bezpečný provoz a používání stojů, technických zařízení, přístrojů a nářadí, nařízení vlády 591/2006 Sb. o bezpečnosti a ochraně zdraví při práci na staveništích. Při montáži je nutné dodržet veškeré instalační a prováděcí předpisy pro montáž jednotlivých zařízení, rozvodů a materiálů.

**bourací práce – provedení drážek a průrazů** bude zahájeno v souladu s ustanovením výše citovaných zákonů, vyhlášek a nařízení, před zahájením bouracích prací bude zpracován technologický pracovní postup. Technologický postup vypracuje dodavatel stavby. Bourací práce budou zahájeny a uskutečněny na základě písemného příkazu odpovědného pracovníka dodavatele stavebních prací, po vytrasování jednotlivých inženýrských sítí a po odpojení a případném vytrasování / určení vedení jednotlivých vnitřních instalací. Pro bourací práce zajistí samostatné vedení elektrické energie, vybavit pracoviště pomocnými konstrukcemi, materiálem a pomůckami, tak jak bude stanoveno v technologickém postupu.

Při výstavbě musí být dodržovány předpisy o ochraně přírody a životního prostředí.

Upozornění :

V objektu se nacházejí nebytové prostory a bytové prostory u obou se jedná o obsazené prostory domu a je nutné práce provádět na základě připraveného a odsouhlaseného harmonogramu, tak aby byla zajištěna bezpečnost obyvatel-nájemců a provozovatelů nebytových prostor včetně bezpečnosti zákazníků.

### ODPADY VZNIKLÉ PŘI ÚDRŽBOVÝCH PRACÍCH

Odpady vzniklé při výstavbě objektu budou tříděny a likvidovány v souladu se zákonem o odpadech č. 185/2001 Sb. Odpady vzniklé při výstavbě budou odváženy na řízenou skládku v okolí staveniště.

Určení charakteru odpadů: \_\_\_\_\_ odhad (výpočet) množství \_\_\_\_\_ nakládání/likvidace

#### Kategorizace odpadů

17STAVEBNÍ A DEMOLIČNÍ ODPADY ( včetně vytěžené zeminy z kontaminovaných míst )

01Beton, cihly, tašky a keramika

17 01 01Beton

cca 20kg

recyklace/odvoz na řízenou skládku

17 01 03	Tašky a keramické výrobky	cca 2kg	recyklace/odvoz na řízenou skládku
17 01 07	Směsi nebo oddělené frakce betonu, cihel, tašek a keramických výrobků	cca 40kg	neuvezené pod číslem 17 01 06 odvoz na řízenou skládku
17 02	Dřevo, sklo a plasty		
17 02 03	Plasty	cca 105kg	recyklace/odvoz na řízenou skládku
17 08	Stavební materiály na bázi sádry		
17 08 02	Stavební materiály na bázi sádry neuvedené pod čísly 17 08 01	cca 1kg	odvoz na řízenou skládku
17 09	Jiné stavební a demoliční odpady		
17 09 04	Směsné stavební a demoliční odpady neuvedené pod čísly 17 09 01, 17 09 02 a 17 09 03	cca 45kg	odvoz na řízenou skládku

Odpady vzniklé při stavebních pracích dle kategorizace odpadů budou likvidovány – ve Spalovně odpadu , nebo na řízené skládce odpadu v okolí, kovové odpady lze likvidovat – v tříděné sběrně odpadu..

#### PŘÍPOMOCNÉ STAVEBNÍ PRÁCE

V rámci řešení výměny podlahové krytiny v jednotlivých pokojích se jedná o max. doplnění omítek za soklem/soklovou kobercovou lištou.

#### TLAKOVÉ ZKOUŠKY A REVIZE

Nedochází k zásahům do vnitřních rozvodů – revize, ani tlakové zkoušky nebudou dokládány.

#### VNITŘNÍ INSTALACE

Doporučení !

V řešených prostorech , kde budou prováděny úpravy – jednotlivé prostory pokojů a přesíní u pokojů – tedy v prostorech 2.np a 3.np – doporučuje se investorem ve spolupráci s dodavatelem trasovány rozvody vedení vnitřních instalací. Za špatné vytýčení a vytrasování nenese projektant odpovědnost.

Veškeré změny, které nastanou při realizaci, lze provádět pouze se souhlasem investora, po odborné konzultaci s dodavatelskou firmou, tak aby byly dodrženy platné právní předpisy a normy ČSN a TPG. Případně bude upozorněn projektant na nesrovnalosti se skutečností! Při provádění stavebních prací a montážních prací musí být dodrženy veškeré montážní a prováděcí předpisy jednotlivých výrobců.

#### POV – ZAJIŠTĚNÍ VÝSTAVBY

Přesný termín realizace stavby bude určen investorem. Předpoklad v termínu 03/2022-06/2022.

#### POV – ZAJIŠTĚNÍ VÝSTAVBY

Při výstavbě – stavebních úpravách – výměny podlahové krytiny v prostorech 2.np a 3.np – prostory jednotlivých pokojů a navazujících přesíní.

Při provádění je nezbytně nutné zachování provozu kuchyně a provozu navazujících prostor v 1.np a 1.pp.

Odvoz materiálu a doprava materiálu na stavbu bude probíhat za využití lehkých nákladních automobilů. Totéž platí i pro odpady.

V okolí objektu na veřejných prostorech nebudou prováděny žádné stavební úpravy nebo práce spojené se stavebními opravami a úpravami.

#### Napojení na inženýrské sítě – přípojky stávající :

V současné době je objekt napojen na elektrickou energii, kanalizaci, vodovod , plynovod jednotlivými přípojkami. Do stávající technické infrastruktury nebude prováděn zásah.

#### Postup výstavby :

Vlastní postup výstavby a rozmístění jednotlivých skládek a center bude upřesněno dodavatelem stavby, který bude znám po výběrovém řízení. Po dohodě mezi dodavatelem stavby a



investorem bude vyčleněn prostor na vlastním pozemku – staveniště včetně zázemí staveniště bude vyčleněno ve společných prostorech v objektu, případně ve volných prostorech v objektu. Doprava stavební suti a materiálu do objektu je přímá. Prostor zařízení staveniště bude umístěn na pozemku investora – uvnitř budovy. Dodavatel zajistí vymezení staveniště a zamezí vstupu nepovolaným osobám. Před zahájením prací bude proveden harmonogram výstavby, který bude odsouhlasen ze strany investora a bude plně zohledňovat obsazenost a využití bytovacího objektu/budovy – tedy bude zohledněn stávající provoz v objektu, který nebude omezen – jedná se o provoz kuchyně a provoz v navazujících prostorech 1.np a 1.pp. – tak aby nedocházelo k omezení provozu objektu. Vlastní řešení omezení provozu (tedy objekt bez obsazení pokojů) bude dohodnuto se správcem na základě SOD.

#### El. energie v době výstavby ( rekonstrukce ) :

Elektrická energie bude pro výstavbu zajištěna ze staveništního rozvaděče, který bude napojen na stávající síť el. energie. Podmínky napojení na stávající vnitřní rozvody elektrické energie dohodne dodavatel s investorem a vlastníkem nemovitosti.

#### Vodovod v době výstavby :

Vodovod pro napojení sociálního zázemí bude využito stávající vodovodní přípojky a stávajících rozvodů v objektu. Předpokládá se vyčlenění prostoru ve 1.PP pro zázemí pracovníků a stavební firmy – zařízení staveniště.

#### Odkanalizování v době výstavby :

Kanalizace - napojení sociálního zázemí bude provedeno do kanalizační přípojky případně na základě dohody s investorem bude využito stávající sociální zázemí. Popř budou na staveništi instalovány chemické WC ( jejich vyprazdňování a likvidaci odpadu bude provádět oprávněná firma ).

#### Dopravní napojení v době výstavby:

Stávajícím dopravním řešením pro pozemek a objekt. V době výstavby nesmí dojít k poškození stávající zeleně a omezení vlastního provozu v objektu.

#### Vliv na životní prostředí:

Při výstavbě musí být dodrženy podmínky ochrany životního prostředí.

POV – zajištění výstavby bylo vypracováno bez známosti dodavatele a může být ( popř. bude ) upraven dle vlastních předpisů jednotlivého dodavatele.

#### Upozornění :

Dodavatel stavby je povinen zajistit během provádění stavebních úprav zajistit bezpečnost v okolí staveniště a ve vlastním objektu, tak aby nedošlo k vnikání nepovolaných osob do prostoru staveniště. Jedná se především o zamezení přístupu do prostoru staveniště a vymezení komunikačních prostor pro zaměstnance a vlastní obyvatel objektu.

Veškeré jednotlivé části projektové dokumentace musí být respektovány!!

Veškeré změny, které nastanou při realizaci, lze provádět pouze se souhlasem investora, po odborné konzultaci s dodavatelskou firmou, tak aby byly dodrženy platné předpisy a normy ČSN.

#### VLIV STAVBY NA OKOLNÍ POZEMKY

Hluk z provozu a z činnosti automobilů, strojů a zařízení pro nakládání a zemní práce nepřesáhne normové hodnoty pro zastavěné a obydlené území. Při bouracích a stavebních pracích je nutno postupovat tak, aby nebyla překročena mezní hranice hladiny hluku, zvláště pak aby hluk ze stavební činnosti nepřesáhl v místě chráněných objektů hladinu 55 dB.

Stavební práce budou probíhat po celou dobu výstavby v době od 8,00 do 18,00 hod..

Příloha č. 1  
 k č.j. KRPP-26191-11/ČJ-2022-0300V2  
 Počet listů: 1

### Stavební rozpočet

Název stavby:	<b>STAVEBNÍ OPRAVY - VÝMĚNA PODLAH - POVRCHŮ V POKOJÍCH 2.NP A 3.NP</b>	Doba výstavby:		Objednatel:	Policie České republiky - krajské ředitelství Plzeň
Druh stavby:	ubytovací objekt	Začátek výstavby:	20.03.2022	Projektant:	spolupráce sportovní 500, 33033 m.touškov
Lokalita:	Železná Ruda, Javorská 98	Konec výstavby:		Zhotovitel:	
JKSO:		Zpracováno dne:	06.03.2022	Zpracoval:	

C	Objekt	Kód	Zkrácený popis Rozměry	M.j.	Množství	Jednot. cena (Kč)	Náklady (Kč)			Hmotnost (t)		Cenová soustava
							Dodávka	Montáž	Celkem	Jednot.	Celkem	
		61	<b>Úprava povrchu vnitřní</b>				6 628,20	12 651,55	19 279,75		0,44	
1	vlastní		Zakrytí výplně vnitřních otvorů a konstrukcí, detailů - ochrana skříní a stěn	m2	61,35	35,00	846,02	1 301,23	2 147,25	0,00	0,00	
2	vlastní		Ochrana stávajících podlah - koberec a schody - společné prostory	m2	298,85	35,00	4 121,14	6 338,61	10 459,75	0,00	0,02	
3	612423531RT2		Omlitka rýh stěn vápenná šířky do 15 cm, štuková, oprava podkladu pro lišty	m2	10,85	615,00	1 661,04	5 011,71	6 672,75	0,04	0,42	RTS II / 2021
		766	<b>Konstrukce truhlářské</b>				100,34	1 829,66	1 930,00		0,03	
4	vlastní		Demontáž dřev. obkladu otopného tělesa	kmpl	2,00	290,00	0,00	580,00	580,00	0,02	0,03	
5	vlastní		Zpětná montáž dřev. obkladu otopného tělesa	kmpl	2,00	485,00	70,37	899,63	970,00	0,00	0,00	
6	vlastní		Příplatek za montáž stávajícího obkladu otopného tělesa	kmpl	2,00	190,00	29,97	350,03	380,00	0,00	0,00	
		776	<b>Podlahy poviakové</b>				25 371,38	235 401,88	260 773,25		0,69	
7	776101121R00		Provedení penetrace podkladu - podklad beton,mazina	m2	570,46	25,39	0,00	14 483,98	14 483,98	0,00	0,00	RTS II / 2021
8	776101121R00		Provedení penetrace podkladu - pod koberec, pvc krytinu	m2	570,46	25,39	0,00	14 483,98	14 483,98	0,00	0,00	RTS II / 2021
9	776101115R00		Vyrovnání podkladů samonivelační hmotou - v tl. 1,5a25mm	m2	513,45	180,00	0,00	92 421,00	92 421,00	0,00	0,00	RTS II / 2021
10	776511810RT1		Odstanění PVC a koberec lepených bez podložky Lepených k podkladu)	m2	543,30	31,90	0,00	17 331,27	17 331,27	0,00	0,54	RTS II / 2021
11	776401800RT1		Demontáž soklíků nebo lišt, pryžových nebo z PVC - sokl koberecový -odstranění a uložení na hromady	m	1,00	6 945,70	0,00	6 945,70	6 945,70	0,00	0,00	RTS II / 2021
12	776521100RT1		Lepení povlak podlah z pásů PVC celoplošně - pouze položení - PVC ve specifikaci	m2	20,85	240,00	1 652,76	3 351,24	5 004,00	0,00	0,01	RTS II / 2021
13	776992111R00		Svařování povlak. podlah PVC z pásů nebo čtverců	m	6,90	69,79	232,13	249,42	481,55	0,00	0,00	RTS II / 2021
14	776411000RT1		Lepení podlahových soklíků pryžových/pvc - lišta ve specifikaci	m	37,25	33,10	234,81	998,17	1 232,98	0,00	0,00	RTS II / 2021
15	776521200RT1		Lepení povlak podlah, koberec - celoplošně - pouze položení - koberec ve specifikaci	m2	513,45	98,00	14 756,15	35 561,95	50 318,10	0,00	0,13	RTS II / 2021
16	776421100R00		Lepení podlahových soklíků - koberecové lišty - pouze položení - lišta ve specifikaci	m	508,50	114,20	8 495,53	49 575,17	58 070,70	0,00	0,02	RTS II / 2021
		95	<b>Různé dokončovací konstrukce a práce pozemních staveb</b>				133,27	14 475,53	14 608,80		0,02	
17	952901114R00		Vyčištění budov o výšce podlaží nad 4 m	m2	428,00	18,90	133,27	7 955,93	8 089,20	0,00	0,02	RTS II / 2021
18	952902110R00		Čištění zametáním/vysáváním v místnostech a chodbách	m2	543,30	12,00	0,00	6 519,60	6 519,60	0,00	0,00	RTS II / 2021
		S0	<b>Přesuny suti</b>				0,00	6 610,38	6 610,38		0,00	
19	979082111R00		Vnitrostaveništní doprava suti do 10 m	t	1,00	554,60	0,00	554,60	554,60	0,00	0,00	RTS II / 2021
20	979011111R00		Svislá doprava suti a vybour. hmot za 3.NP až 1.PP	t	2,12	293,00	0,00	621,16	621,16	0,00	0,00	RTS II / 2021
21	979011121R00		Příplatek za každé další podlaží	t	2,12	159,00	0,00	337,08	337,08	0,00	0,00	RTS II / 2021
22	979082212R00		Vodorovná doprava suti po suchu do 50 m	t	2,12	193,00	0,00	409,16	409,16	0,00	0,00	RTS II / 2021
23	979087112R00		Nakládání suti na dopravní prostředky	t	2,12	180,00	0,00	381,60	381,60	0,00	0,00	RTS II / 2021
24	979093111R00		Uložení suti na skládku bez zhutnění	t	2,12	18,90	0,00	40,07	40,07	0,00	0,00	RTS II / 2021
25	979999999R00		Poplatek za skládku	t	2,12	980,00	0,00	2 077,60	2 077,60	0,00	0,00	RTS II / 2021
26	979081111R00		Odvoz suti a vybour. hmot na skládku do 1 km	t	2,12	229,00	0,00	485,48	485,48	0,00	0,00	RTS II / 2021
27	979081121R00		Příplatek k odvozu za každý další 1 km	t	103,88	16,40	0,00	1 703,63	1 703,63	0,00	0,00	RTS II / 2021
			<b>Ostatní materiál</b>				225 998,14	31 818,80	257 816,94		1,20	
28	vlastní		Koberec zátěžový dle specifikace, š. 4-5 m	m2	564,85	382,00	215 772,70	0,00	215 772,70	0,00	1,13	
29	vlastní		Zátěžové pvc dle specifikace, š. 2 m	m2	22,94	360,00	8 258,40	0,00	8 258,40	0,00	0,07	
30	vlastní		Lišta soklová - pro pvc krytinu dle specifikace	m	40,98	48,00	1 967,04	0,00	1 967,04	0,00	0,00	
31	vlastní		Lišta soklová - pro koberec dle specifikace	m	31 818,80	1,00	0,00	31 818,80	31 818,80	0,00	0,00	
			<b>Celkem:</b>						561 019,12		0,00	
			<b>Přesun hmot + vedlejší rozpočtové náklady</b>				0,00	0,00	44 881,53		0,00	
195	bez		Přesun hmot staveništní 2%	kmpl	0,02	561 019,12			11 220,38	0,02	0,00	
196	bez		Vedlejší rozp.náklady (zařízení staveniště 3%, doprava mimostaveništní 2%, kompletační činnost 1%) 6%	kmpl	0,06	561 019,12			33 661,15	0,02	0,00	
			<b>Celkem:</b>						605 900,66			
			<b>dph 21%:</b>						127 239,14			
			<b>Celkem:</b>						733 139,80			

Poznámka:  
 - stavební úpravy - výměna podlahových krytin v prostorech jednotlivých pokojů na 2.np a 3.np vč. nezbytných souvisejících prací