

## **SPECIFIKACE ROZSAHU PROJEKČNÍCH PRACÍ:**

**Předmětem plnění** této veřejné zakázky malého rozsahu je vyhotovení projektové dokumentace na rekonstrukci elektrorozvodů v objektu – budově Základní školy a Mateřské školy Praha 7, Tusarova 21 (*dále také jako „ZŠ“ nebo „ZŠ Tusarova“*), umístěné na pozemku parcelní číslo 1066, k. ú. Holešovice, obec Praha, na adrese Tusarova 790/21, Praha 7, 170 00.

Projektovní práce spočívají ve vypracování jednostupňové Projektové dokumentace pro ohlášení a v detailu pro provedení stavby, včetně Soupisu prací, dodávek a služeb, výkazu výměr a rozpočtu (*dále také jako „projektová dokumentace“ nebo „dílo“*) na rekonstrukci silnoproudých a slaboproudých elektroinstalací v ZŠ Tusarova.

Zadavatel (*dále také jako „objednatel“*) rozčlenil věcně a časově projektovní práce na 4 etapy tak, aby jednotlivé etapy díla bylo možné realizovat postupně v průběhu hlavních letních prázdnin, tedy mimo provoz ZŠ. Jednotlivé etapy v návrhu představují vždy úpravy v jednotlivých podlažích budovy ZŠ:

- I. Etapa – 1. NP
- II. Etapa – 2. NP
- III. Etapa – 3. NP
- IV. Etapa – 4. NP
- V. Etapa - výkon autorského dozoru

Dále je součástí díla V. etapa výkon autorského dozoru (dále jen „AD“), který je činností generálního projektanta v průběhu realizace stavby a kterou AD ověřuje soulad prováděné stavby s projektovou dokumentací.

Součástí hotové projektové dokumentace pro rekonstrukci elektro v budově ZŠ musí tedy být také Soupis stavebních prací, dodávek a služeb včetně výkazu výměr a oceněný kontrolní rozpočet stavby, oba v souladu s požadavky s vyhláškou MMR č. 169/2016 Sb., a v maximální možné míře (minimálně veškeré položky stavebních prací jako sekání, bourání, zapravování rýh, omítky, malby, nátěry, manipulace se sutí, přesuny hmot, sádkartonové konstrukce apod.) musí být navázány na cenovou soustavu URS nebo RTS. Minimálně u položek stavebních prací bude uveden výkaz výměr, tedy výpočet ploch či běžných metrů konstrukcí.

Projektová dokumentace musí splňovat požadavky platné legislativy pro školská zařízení v ČR a veškeré navržené standardy musí vyhovovat použití ve školském zařízení.

Projektovní návrh bude zpracován tak, aby bylo možné do budoucna elektrorozvody snadno rozšířit či upravit dle potřeb ZŠ.

Velký důraz klade objednatel rovněž na ekonomickou optimalizaci návrhu, vedoucí k úsporám v budoucí spotřebě elektrické energie a na optimální nastavení hodnot jistění v objektu. Objednatel požaduje kontrolu výkonové bilance včetně návrhu příslušných opatření a optimálních požadavků na příkon.

### **Obecný popis současného stavu objektu ZŠ:**

Dodávka elektrické energie je prováděna z rozvodné sítě Pražské energetiky, a.s.

Jedná se o budovu ZŠ Tusarova z roku 1897, stěny budovy ZŠ jsou 60-80 cm silné, stropy jsou dřevěné, podhledy z rákosu. Objekt má tvar do L (dvě křídla), směrem do dvorní části jsou na každém podlaží umístěna trojramenná schodiště, sociální zařízení a centrální chodby budovy. Veškeré učebny a kabinety směřují do ulic Tusarova a Osadní. Objekt je částečně podsklepen, v suterénu budovy je výhradně technické zázemí a sklady. V 1.NP jsou umístěny školní družiny, školní kuchyně a jídelna, byt školníka a dvě tělocvičny se zázemím. Ve 2.NP, 3.NP a 4.NP směrem do ulic jsou převážně učebny (60 – 85<sup>2</sup>) a kabinety. Ve 2.NP nad jednou z tělocvičen je aula ZŠ o ploše 193m<sup>2</sup>, která v minulosti sloužila jako kaple. Světlá výška podlaží je cca 3,95 m, přes 5 m světlé výšky pak mají obě tělocvičny v 1.NP a aula ve 2.NP.

Stávající rozvody jsou převážně (v učebnách, kabinetech a na chodbách) původní hliníkové, některé prostory ZŠ již prošly rekonstrukcí, rozvody v těchto prostorách jsou měděné. Prostory, které prošly rekonstrukcí, nebudou součástí nově plánované rekonstrukce.

**V objektu již proběhly rekonstrukce prostor, které nejsou součástí poptávaného projektu:**

- 1) Celý suterén byl v roce 2002 zaplaven vodou. Následně byla repasována trafostanice PRE a v roce 2003 proběhla kompletní rekonstrukce elektroinstalace suterénu (1. PP), kompletní výměna stoupacích rozvodů v objektu, výměna hlavního rozvaděče, který je umístěn v suterénu a výměna patrových silových rozvaděčů.
- 2) V roce 2007 byly rekonstruovány veškeré prostory školní kuchyně a jídelny v 1.NP (cca 360m<sup>2</sup>).
- 3) V roce 2009 proběhla rekonstrukce veškerých sociálních zařízení na všech podlažích objektu včetně sociálních zařízení u obou tělocvičen (místnost č. 103 a 167).
- 4) Po rekonstrukci včetně elektroinstalace je dále „malá tělocvična“ a přílehlá nářadovna – místnost č. 168 a 169, obě v 1.NP a dále počítačová učebna místnost č. 222 ve 2.NP.

<b>Prostory po rekonstrukci včetně elektroinstalace:</b>		
<b>1.PP</b>	2003	celý suterén včetně hlavního a patrových silových rozvaděčů a včetně kompletní výměny stoupacích rozvodů v objektu
<b>1.NP</b>	2007 2009 xxxx	prostory školní kuchyně a jídelny sociální zařízení m.č.103,123,124,131,132,167 malá tělocvična a nářadovna m.č.168 a 169
<b>2.NP</b>	2009 xxxx	sociální zařízení m.č.203, 204, 217, 218 počítačová učebna m.č.222
<b>3.NP</b>	2009	sociální zařízení m.č.303, 304, 315, 316
<b>4.NP</b>	2009	sociální zařízení m.č.403, 404, 418, 419

Zhotovitel musí v rámci plnění této veřejné zakázky zajistit plnou kompatibilitu nově rekonstruovaných elektroinstalací s těmi již rekonstruovanými v minulosti.

Projekt pro rekonstrukci elektrorozvodů musí dále zohlednit provoz stávající vzduchotechniky a zdravotnických zařízení.

**Detailní specifikace projekčních prací a rozsah řešených prostor:**

Nové provedení slaboproudých a silnoproudých rozvodů bude vyhovovat současným nárokům ZŠ, legislativním požadavkům na školská zařízení v oblasti elektroinstalace, hygieny a bezpečnosti a platným normám EN ČSN a ČSN. Zvláštní zřetel je nutné brát na požadavky na osvětlení vnitřních prostor školského zařízení - učeben, kabinetů a sportovního zázemí v budově včetně nouzového osvětlení a označení nouzových východů.

Výsledné dílo bude navrženo pouze z nových materiálů a výrobků, které jsou certifikovány a uživatelsky přívětivé tak, aby byla možná snadná údržba, popř. odstraňování závad, snadná ovladatelnost a dlouhá životnost. Cílem rekonstrukce a modernizace elektroinstalací v budově ZŠ by mělo být pokud možno snížení spotřeby elektrické energie objektu a zvýšení bezpečnosti užívání. Nová rozvodná síť bude provozně spolehlivá, s dlouhou životností

instalace, bezpečná pro uživatele a hospodárná. Ovládání koncových prvků bude navrženo s ohledem na uživatelskou funkčnost, přívětivost a vyhovující provozu ZŠ.

Navrhované elektrorozvody musí splňovat platné podmínky pro Požárně bezpečnostní řešení školských zařízení v ČR a umožnit po realizaci každé etapy získání závazného stanoviska Technické inspekce ČR k elektrickým technickým zařízením v souladu se zákonem č. 174/1968 Sb. o státním odborném dozoru nad bezpečností práce, ve znění pozdějších předpisů, a v souladu s vyhláškou č. 73/2010 Sb., o stanovení vyhrazených elektrických technických zařízení, jejich zařazení do tříd a skupin a o bližších podmínkách jejich bezpečnosti, ve znění pozdějších předpisů.

Objednatel výslovně požaduje umístění veškerých rozvodů v řešených nadzemních podlažích v drážkách pod omítkou, a to jak silnoproud, tak i slaboproud.

Projektová dokumentace bude členěna do jednotlivých, samostatných etap, které budou odpovídat postupné realizaci. Objednatel rozdělil objekt do 4 etap, každá etapa představuje jedno podlaží s tím, že k realizaci je předpokládána každá z etap v době letních prázdnin, tedy každý rok jedna etapa.

Půdní prostor (5.NP) není předmětem zakázky.

Hromosvod není předmětem zakázky.

Na návrh zhotovitele může být rozčlenění etap po projednání s objednatelem a uživatelem upraveno, bude-li tím dosaženo výhodnější návaznosti realizačních prací. Jednání o potvrzení či úpravě členění etap proběhne do 15 ti dnů od účinnosti Smlouvy.

etapy	podlaží	celková užitá plocha		elektroinstalace již realizována		prostory určené k reko elektřiny	
-	<b>1.PP</b>	746,81	m2	746,81	m2	0,00	m2
<b>I.etapa</b>	<b>1.NP</b>	1 767,66	m2	692,11	m2	<b>1 075,55</b>	m2
<b>II.etapa</b>	<b>2.NP</b>	1 385,38	m2	149,31	m2	<b>1 236,07</b>	m2
<b>III.etapa</b>	<b>3.NP</b>	1 127,98	m2	68,63	m2	<b>1 059,35</b>	m2
<b>IV.etapa</b>	<b>4.NP</b>	1 192,84	m2	68,63	m2	<b>1 124,21</b>	m2
		6 220,67	m2	978,68		<b>4 495,18</b>	<b>m2</b>
Pozn.	5.NP - půdní prostor						

## I. Etapa:

### Zhotovení PD silnoproudých a slaboproudých elektroinstalací v 1.NP

- Rekonstrukce podlažních silnoproudých rozvodů – zahrnuje rozvod světelných, zásuvkových a technologických obvodů v jednotlivých podlažích, osazení nových osvětlovacích těles s LED zdroji (včetně studie osvětlení), nouzové osvětlení únikových chodeb se záložním zdrojem a central stop. Rozvaděče na levé i pravé straně podlaží z roku 2003 budou prověřeny a doplněny, v případě nutnosti vyměněny. Hromosvod není předmětem díla.

- Rekonstrukce slaboproudých rozvodů – zahrnuje CCTV (pouze rozvody umožňující připojení kamer podle potřeb a rozhodnutí uživatele), datové rozvody, bezdrátová lokální síť WiFi včetně routerů navržených tak, aby připojením pokryla celý objekt ZŠ a dala se využít pro elektronická zařízení s možností kontroly zapnutí a vypnutí WiFi po oblastech určených správcem sítě ZŠ, EZS s možností ovládání přes mobilní telefon, EPS s požárními detektory, tlačítkovými hlásiči a sirénami, školní zvonky, školní rozhlas, domovní videotelefon, přístupový a docházkový systém, společné antény, slaboproudé vybavení učeben, záložní zdroj pro servovnu. Konkrétní požadavky na vybavení a zachování některých koncových prvků slaboproudu budou detailně specifikovány během tvorby projektové dokumentace na jednáních mezi zhotovitelem PD, objednatelem a uživatelem.
- Celková rekonstrukce elektrorozvodů bude koordinována se stávajícím stavebním stavem konstrukcí, stávající vzduchotechnikou, vytápěním a zdravotnickými instalacemi.
- Součástí rekonstrukce budou i potřebné stavební práce jako bourání a zapravení drážek pro rozvody, začištění omítek, obnova otěruvzdorných nátěrů soklů (2x nátěr), nové malby v celém rozsahu rekonstruovaných prostor. V místnosti č. 105 (tělocvična) nový pohled.
- Vypracování Soupisu prací, dodávek a služeb kontrolního rozpočtu stavebních prací, oba včetně výkazu výměr a v detailu odpovídajícímu tomuto stupni zpracování PD.

## **II. Etapa:**

### **Zhotovení PD silnoproudých a slaboproudých elektroinstalací ve 2.NP**

- Rekonstrukce podlažních silnoproudých rozvodů – zahrnuje rozvod světelných, zásuvkových a technologických obvodů v jednotlivých podlažích, osazení nových osvětlovacích těles s LED zdroji (včetně studie osvětlení), nouzové osvětlení únikových chodeb se záložním zdrojem a central stop. Rozvaděče na levé i pravé straně podlaží z roku 2003 budou prověřeny a doplněny, v případě nutnosti vyměněny.
- Rekonstrukce slaboproudých rozvodů – zahrnuje CCTV (pouze rozvody umožňující připojení kamer podle potřeb a rozhodnutí uživatele), datové rozvody, bezdrátová lokální síť WiFi včetně routerů navržených tak, aby připojením pokryla celý objekt ZŠ a dala se využít pro elektronická zařízení s možností kontroly zapnutí a vypnutí WiFi po oblastech určených správcem sítě ZŠ, EZS s možností ovládání přes mobilní telefon, EPS s požárními detektory, tlačítkovými hlásiči a sirénami, školní zvonky, školní rozhlas, domovní videotelefon, přístupový a docházkový systém, společné antény, slaboproudé vybavení učeben, záložní zdroj pro servovnu. Konkrétní požadavky na vybavení a zachování některých koncových prvků slaboproudu budou detailně specifikovány během tvorby projektové dokumentace na jednáních mezi zhotovitelem PD, objednatelem a uživatelem.
- Celková rekonstrukce elektrorozvodů bude koordinována se stávajícím stavebním stavem konstrukcí, stávající vzduchotechnikou, vytápěním a zdravotnickými instalacemi.
- Součástí rekonstrukce budou i potřebné stavební práce jako bourání a zapravení drážek pro rozvody, začištění omítek, obnova otěruvzdorných nátěrů soklů (2x nátěr), nové malby v celém rozsahu rekonstruovaných prostor.
- Místnost č. 220 (dnes dílna) bude silnem a slabem vybavena jako plnohodnotná učebna.
- Vypracování Soupisu prací, dodávek a služeb kontrolního rozpočtu stavebních prací, oba včetně výkazu výměr a v detailu odpovídajícímu tomuto stupni zpracování PD.

### **III. Etapa:**

#### **Zhotovení PD silnoproudých a slaboproudých elektroinstalací ve 3.NP**

- Rekonstrukce podlažních silnoproudých rozvodů – zahrnuje rozvod světelných, zásuvkových a technologických obvodů v jednotlivých podlažích, osazení nových osvětlovacích těles s LED zdroji (včetně studie osvětlení), nouzové osvětlení únikových chodeb se záložním zdrojem a central stop. Rozvaděče na levé i pravé straně podlaží z roku 2003 budou prověřeny a doplněny, v případě nutnosti vyměněny.
- Rekonstrukce slaboproudých rozvodů – zahrnuje CCTV (pouze rozvody umožňující připojení kamer podle potřeb a rozhodnutí uživatele), datové rozvody, bezdrátová lokální síť WiFi včetně routerů navržených tak, aby připojením pokryla celý objekt ZŠ a dala se využít pro elektronická zařízení s možností kontroly zapnutí a vypnutí WiFi po oblastech určených správcem sítě ZŠ, EZS s možností ovládání přes mobilní telefon, EPS s požárními detektory, tlačítkovými hlásiči a sirénami, školní zvonky, školní rozhlas, domovní videotelefon, přístupový a docházkový systém, společné antény, slaboproudé vybavení učeben, záložní zdroj pro servovnu. Konkrétní požadavky na vybavení a zachování některých koncových prvků slaboproudu budou detailně specifikovány během tvorby projektové dokumentace na jednáních mezi zhotovitelem PD, objednatelem a uživatelem.
- Celková rekonstrukce elektrorozvodů bude koordinována se stávajícím stavebním stavem konstrukcí, stávající vzduchotechnikou, vytápěním a zdravotnickými instalacemi.
- Součástí rekonstrukce budou i potřebné stavební práce jako bourání a zapravení drážek pro rozvody, začištění omítek, obnova otěruvzdorných nátěrů soklů (2x nátěr), nové malby v celém rozsahu rekonstruovaných prostor.
- Vypracování Soupisu prací, dodávek a služeb kontrolního rozpočtu stavebních prací, oba včetně výkazu výměr a v detailu odpovídajícím tomuto stupni zpracování PD.

### **IV. Etapa:**

#### **Zhotovení PD silnoproudých a slaboproudých elektroinstalací ve 4.NP**

- Rekonstrukce podlažních silnoproudých rozvodů – zahrnuje rozvod světelných, zásuvkových a technologických obvodů v jednotlivých podlažích, osazení nových osvětlovacích těles s LED zdroji (včetně studie osvětlení), nouzové osvětlení únikových chodeb se záložním zdrojem a central stop. Rozvaděče na levé i pravé straně podlaží z roku 2003 budou prověřeny a doplněny, v případě nutnosti vyměněny.
- Rekonstrukce slaboproudých rozvodů – zahrnuje CCTV (pouze rozvody umožňující připojení kamer podle potřeb a rozhodnutí uživatele), datové rozvody, bezdrátová lokální síť WiFi včetně routerů navržených tak, aby připojením pokryla celý objekt ZŠ a dala se využít pro elektronická zařízení s možností kontroly zapnutí a vypnutí WiFi po oblastech určených správcem sítě ZŠ, EZS s možností ovládání přes mobilní telefon, EPS s požárními detektory, tlačítkovými hlásiči a sirénami, školní zvonky, školní rozhlas, domovní videotelefon, přístupový a docházkový systém, společné antény, slaboproudé vybavení učeben, záložní zdroj pro servovnu. Konkrétní požadavky na vybavení a zachování některých koncových prvků slaboproudu budou detailně specifikovány během tvorby projektové dokumentace na jednáních mezi zhotovitelem PD, objednatelem a uživatelem.
- Celková rekonstrukce elektrorozvodů bude koordinována se stávajícím stavebním stavem konstrukcí, stávající vzduchotechnikou, vytápěním a zdravotnickými instalacemi.
- Součástí rekonstrukce budou i potřebné stavební práce jako bourání a zapravení drážek pro rozvody, začištění omítek, obnova otěruvzdorných nátěrů soklů (2x nátěr), nové malby v celém rozsahu rekonstruovaných prostor.

- Vypracování Soupisu prací, dodávek a služeb kontrolního rozpočtu stavebních prací, oba včetně výkazu výměr a v detailu odpovídajícím tomuto stupni zpracování PD.

#### **V. Etapa:**

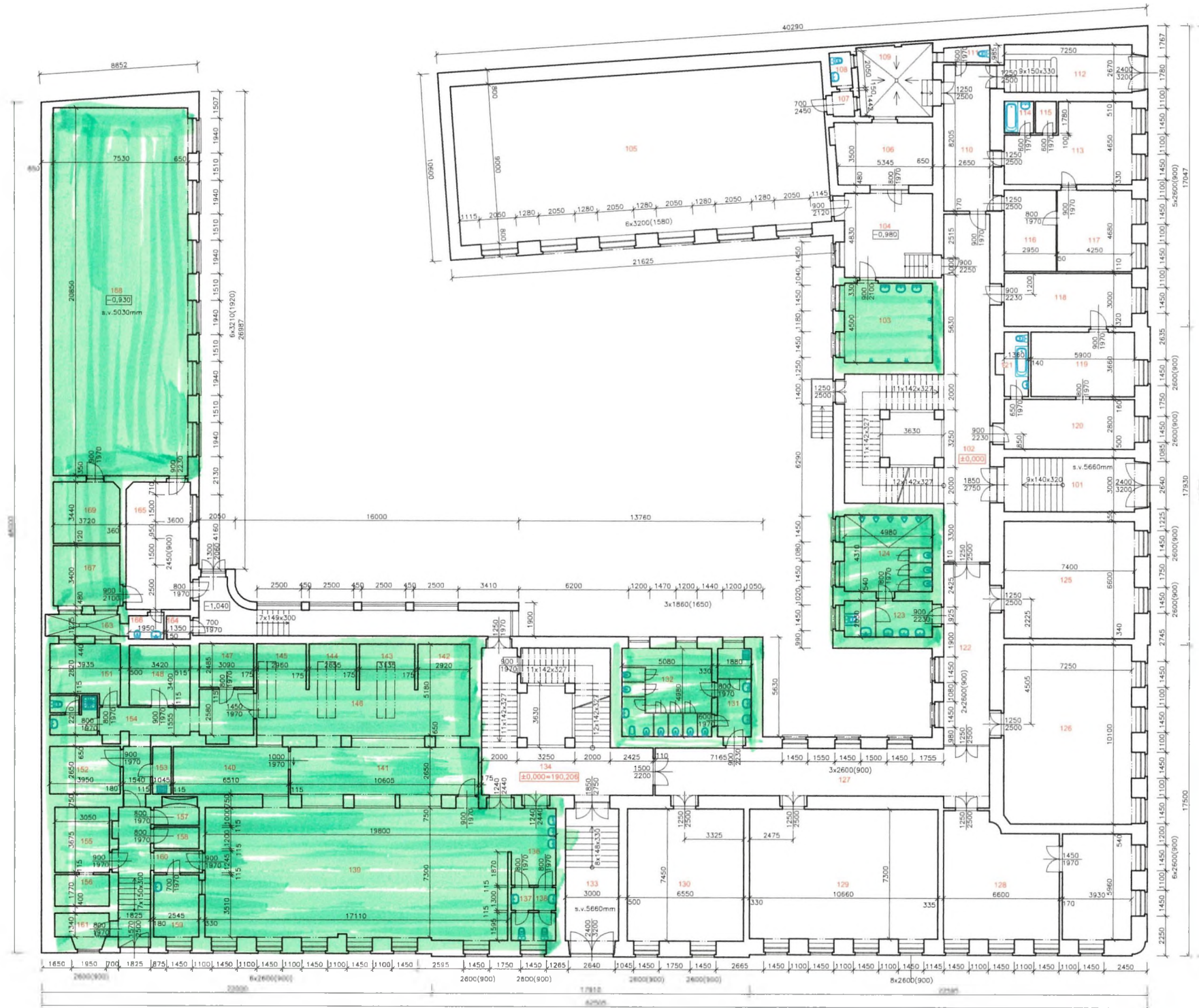
**Výkon autorského dozoru při stavbě** bude prováděn po celou dobu stavby, vždy v potřebném rozsahu a to formou účasti při kontrolních dnech a při občasných návštěvách stavby (na vyzvání), po posouzení vhodnosti skutečně použitých materiálů a při řešení problematických okruhů vyvstalých při stavbě. Součástí autorského dozoru je i účast při přejímacím řízení díla/stavby – včetně součinnosti při převímce stavby nebo vypořádání dotazů uchazečů v průběhu zadávacího řízení. Objednatel předpokládá realizaci I. etapy v červenci až září 2022, každý další rok pak další etapa v červenci a srpnu roku.

#### **DALŠÍ INFORMACE A PODKLADY**

Dodavatel si před zahájením projekčních prací zjistí v místě plnění skutečný stav slabo a silnoproudých rozvodů, jichž se plnění z této veřejné zakázky týká.

Poskytnuté zaměření budovy je třeba na místě zkontrolovat (zejména umístění či otvírání dveří, nově vzniklé příčky apod.). *U výkresu 3.NP je chybně uvedena legenda místností.*



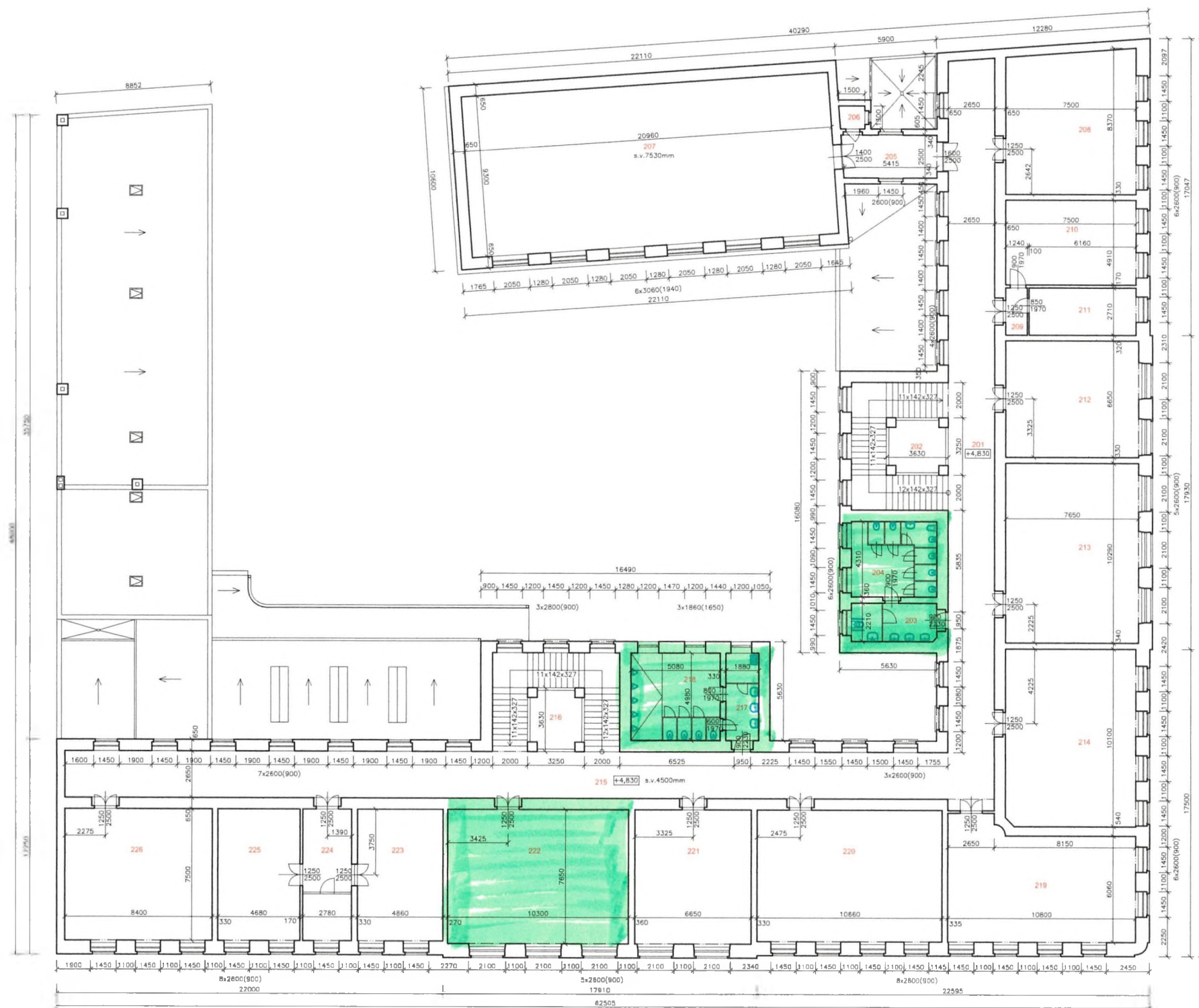


PROSTORY PO REKONSTRUKCI (NEJSOU PŘEDMĚTEM JÍLT)

LEGENDA MÍSTNOSTÍ					
Č.M.	ÚČEL MÍSTNOSTI	PLOCHA (m <sup>2</sup> )	DRUH PODLAHY	ÚPRAVA POVRCHU STĚN	ÚPRAVA POVRCHU STROPU
100	Velupní zádveř	24,74	Žulová dlažba	Výpenné omítky stúk	Výpenné omítky stúk
101	Chodba	84,56	Žulová dlažba	Výpenné omítky stúk	Výpenné omítky stúk
103	Športovní	22,40	Keramičká dlažba	Keramičká obklad	Výpenné omítky stúk
104	Šatna	24,81	PVC	Výpenné omítky stúk	Výpenné omítky stúk
105	Třicetiváňa	186,00	Parquet	Výpenné omítky stúk	Výpenné omítky stúk
108	Hřádkovna	18,44	Parquet	Výpenné omítky stúk	Výpenné omítky stúk
107	Prádelňa	2,13	Keramičká dlažba	Výpenné omítky stúk	Výpenné omítky stúk
108	WC	2,70	Keramičká dlažba	Výpenné omítky stúk	Výpenné omítky stúk
108	Dveře, svítík	18,08	Betonová dlažba		
110	Byt školník - kuchyn	33,92	Keramičká dlažba	Výpenné omítky stúk	Výpenné omítky stúk
111	Byt školník - WC	2,35	Keramičká dlažba	Keramičká obklad	Výpenné omítky stúk
112	Byt školník - zádveř	20,99	PVC	Výpenné omítky stúk	Výpenné omítky stúk
113	Byt školník - pokoj	28,89	Koberec	Výpenné omítky stúk	Výpenné omítky stúk
114	Byt školník - koupelna	2,87	Keramičká dlažba	Keramičká obklad	Výpenné omítky stúk
115	Byt školník - spíž	2,19	Keramičká dlažba	Výpenné omítky stúk	Výpenné omítky stúk
116	Byt školník - pokoj	13,81	Koberec	Výpenné omítky stúk	Výpenné omítky stúk
117	Byt školník - pokoj	20,93	Koberec	Výpenné omítky stúk	Výpenné omítky stúk
118	Deník místnost	22,21	PVC	Výpenné omítky stúk	Výpenné omítky stúk
119	Deník místnost	22,46	PVC, koberec	Výpenné omítky stúk	Výpenné omítky stúk
120	Kuchyňa	32,26	PVC	Výpenné omítky stúk	Výpenné omítky stúk
121	Koupeľna	5,57	Keramičká dlažba	Výpenné omítky stúk	Výpenné omítky stúk
122	Chodba	29,03	Žulová dlažba	Výpenné omítky stúk	Výpenné omítky stúk
123	Prádelňa WC	10,88	Keramičká dlažba	Keramičká obklad	Výpenné omítky stúk
124	WC chlapci	21,76	Keramičká dlažba	Keramičká obklad	Výpenné omítky stúk
125	Účelna - družine	50,66	PVC	Výpenné omítky stúk	Výpenné omítky stúk
126	Účelna - družine	74,39	PVC	Výpenné omítky stúk	Výpenné omítky stúk
127	Chodba	55,00	Žulová dlažba	Výpenné omítky stúk	Výpenné omítky stúk
128	Účelna - družine	49,90	PVC, koberec	Výpenné omítky stúk	Výpenné omítky stúk
129	Účelna - družine	78,76	PVC, koberec	Výpenné omítky stúk	Výpenné omítky stúk
130	Účelna - družine	50,72	PVC, koberec	Výpenné omítky stúk	Výpenné omítky stúk
131	Prádelňa WC	8,85	Keramičká dlažba	Výpenné omítky stúk	Výpenné omítky stúk
132	BC třídy	25,76	Keramičká dlažba	Výpenné omítky stúk	Výpenné omítky stúk
133	Velupní zádveř	24,84	Žulová dlažba	Výpenné omítky stúk	Výpenné omítky stúk
134	Chodba	67,24	Žulová dlažba	Výpenné omítky stúk	Výpenné omítky stúk
135	Chodba	29,51	Žulová dlažba	Výpenné omítky stúk	Výpenné omítky stúk
136	Umývárna	11,08	Keramičká dlažba	Výpenné omítky stúk	Výpenné omítky stúk
137	WC ženy	3,78	Keramičká dlažba	Keramičká obklad	Výpenné omítky stúk
138	WC muži	3,61	Keramičká dlažba	Keramičká obklad	Výpenné omítky stúk
139	Účelna	124,50	Keramičká dlažba	Výpenné omítky stúk	Výpenné omítky stúk
140	Umývárna, státní nádobí	17,34	Keramičká dlažba	Keramičká obklad	Výpenné omítky stúk
141	Výpenní linka	35,11	Keramičká dlažba	Keramičká obklad	Výpenné omítky stúk
142	Umývárna, pracovní nádobí	7,72	Keramičká dlažba	Keramičká obklad	Výpenné omítky stúk
143	Připrava látky	7,57	Keramičká dlažba	Keramičká obklad	Výpenné omítky stúk
144	Čistá příprava zeleniny	7,38	Keramičká dlažba	Keramičká obklad	Výpenné omítky stúk
145	Připrava byroviné maso a vaječ	7,23	Keramičká dlažba	Keramičká obklad	Výpenné omítky stúk
146	Váňa	60,34	Keramičká dlažba	Keramičká obklad	Výpenné omítky stúk
147	Kancelář	7,68	PVC	Výpenné omítky stúk	Výpenné omítky stúk
148	Skřid kuchyňsk. potrovin	11,75	Keramičká dlažba	Výpenné omítky stúk	Výpenné omítky stúk
149	WC záměstnanců	1,52	Keramičká dlažba	Keramičká obklad	Výpenné omítky stúk
150	Spřeho záměstnanců	3,97	Keramičká dlažba	Keramičká obklad	Výpenné omítky stúk
151	Salón, kancel. záměstnanců	11,26	Keramičká dlažba	Výpenné omítky stúk	Výpenné omítky stúk
152	Sálce mrazicích a mrazicích potrovin	10,28	Keramičká dlažba	Keramičká obklad	Výpenné omítky stúk
153	Děd	2,74	Keramičká dlažba	Keramičká obklad	Výpenné omítky stúk
154	Chodba	22,18	Keramičká dlažba	Výpenné omítky stúk	Výpenné omítky stúk
155	Průběh přípravy zeleniny	10,80	Keramičká dlažba	Keramičká obklad	Výpenné omítky stúk
156	Sálce záměstnanců a zeleniny	5,46	Keramičká dlažba	Keramičká obklad	Výpenné omítky stúk
157	Sálce prádelny	3,93	Keramičká dlažba	Keramičká obklad	Výpenné omítky stúk
158	Skřid obklad	3,11	Keramičká dlažba	Výpenné omítky stúk	Výpenné omítky stúk
159	Kancelář	6,73	Keramičká dlažba	Výpenné omítky stúk	Výpenné omítky stúk
160	Chodba	3,31	Keramičká dlažba	Výpenné omítky stúk	Výpenné omítky stúk
161	Skřid obklad	5,36	Keramičká dlažba	Keramičká obklad	Výpenné omítky stúk
162	Velup zádveř	14,39	Keramičká dlažba	Výpenné omítky stúk	Výpenné omítky stúk
163	Dveře - svítík	5,63	Betonová dlažba		
164	Místnost	1,78	Parquet	Výpenné omítky stúk	Výpenné omítky stúk
165	Šatna	25,83	PVC	Výpenné omítky stúk	Výpenné omítky stúk
166	WC	2,73	Keramičká dlažba	Keramičká obklad	Výpenné omítky stúk
167	Športovní	13,10	Keramičká dlažba	Keramičká obklad	Výpenné omítky stúk
168	Třicetiváňa	157,00	Parquet	Výpenné omítky stúk	Výpenné omítky stúk
169	Hřádkovna	15,01	Parquet	Výpenné omítky stúk	Výpenné omítky stúk

J. ETAPA ANP



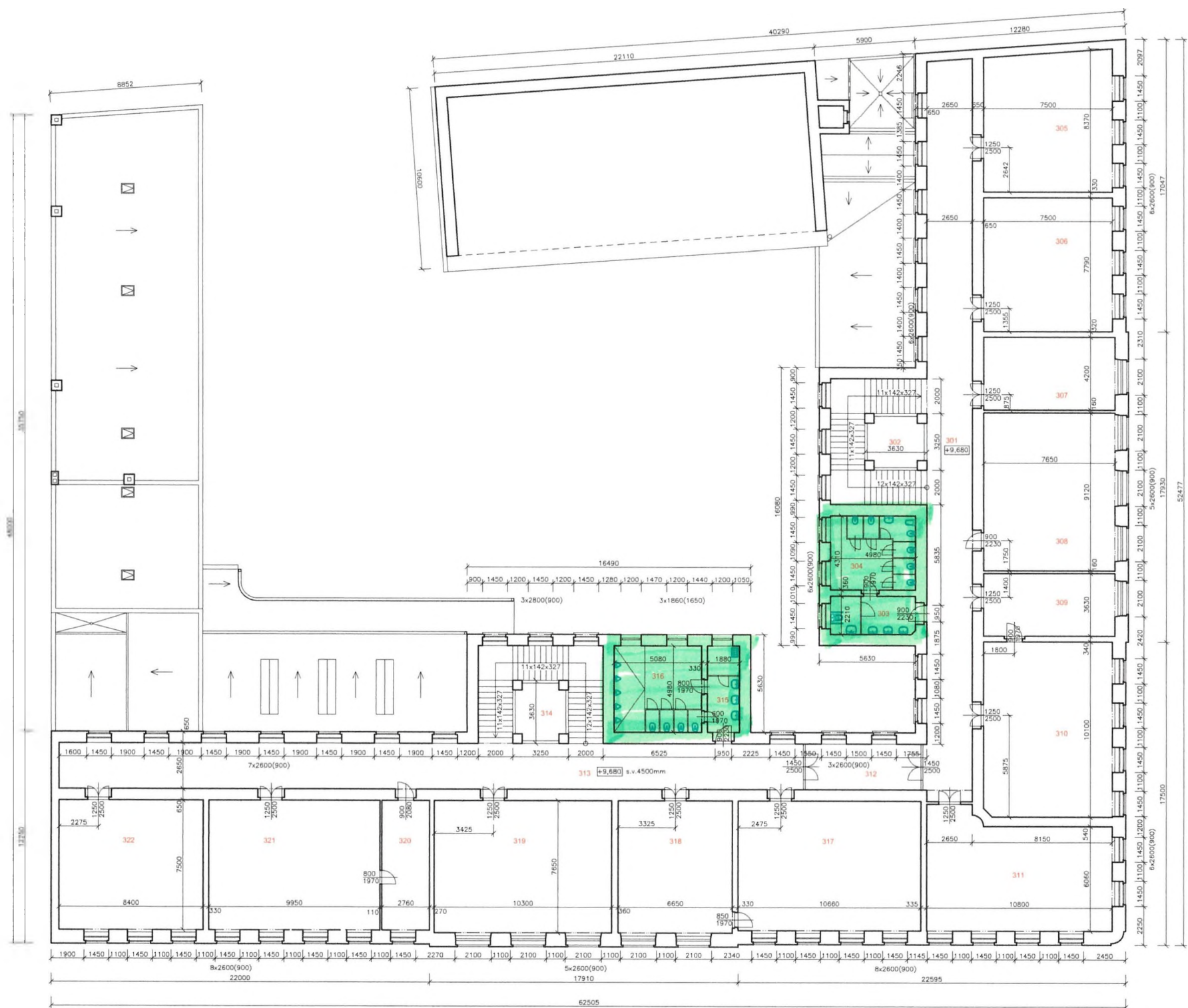


LEGENDA MÍSTNOSTÍ					
Č.M.	ÚČEL MÍSTNOSTI	PLOCHA (m²)	DRUH PODLAHY	ÚPRAVA POVRCHU STĚN	ÚPRAVA POVRCHU STROPU
201	Chodba	107,82	Žulová dlažba	Vápenná omítka štuk	Vápenná omítka štuk
202	Schodiště	40,60	Žulová dlažba	Vápenná omítka štuk	Vápenná omítka štuk
203	Předstíška, WC	11,47	Keramická dlažba	Keramický obklad	Vápenná omítka štuk
204	WC dívky	21,57	Keramická dlažba	Keramický obklad	Vápenná omítka štuk
205	Chodba	14,08	Žulová dlažba	Vápenná omítka štuk	Vápenná omítka štuk
206	Vstup na půdu	1,88	Žulová dlažba	Vápenná omítka štuk	Vápenná omítka štuk
207	Pracovníkový prostor	193,81	Parkety	Vápenná omítka štuk	Vápenná omítka štuk
208	Trída	61,94	PVC	Vápenná omítka štuk	Vápenná omítka štuk
209	Předsín	3,38	Koberec	Vápenná omítka štuk	Vápenná omítka štuk
210	Radicejna	37,48	Koberec	Vápenná omítka štuk	Vápenná omítka štuk
211	Sekretariát, hospodářka	17,02	Koberec	Vápenná omítka štuk	Vápenná omítka štuk
212	Sbravná	52,49	Koberec	Vápenná omítka štuk	Vápenná omítka štuk
213	Trída	80,85	PVC	Vápenná omítka štuk	Vápenná omítka štuk
214	Trída	78,77	PVC	Vápenná omítka štuk	Vápenná omítka štuk
215	Chodba	148,01	Žulová dlažba	Vápenná omítka štuk	Vápenná omítka štuk
216	Schodiště	40,60	Žulová dlažba	Vápenná omítka štuk	Vápenná omítka štuk
217	Předstíška WC	9,96	Keramická dlažba	Keramický obklad	Vápenná omítka štuk
218	WC Chlapci	25,63	Keramická dlažba	Keramický obklad	Vápenná omítka štuk
219	Trída	70,71	PVC	Vápenná omítka štuk	Vápenná omítka štuk
220	Diřna	81,08	PVC	Vápenná omítka štuk	Vápenná omítka štuk
221	Kabinet	52,13	Koberec	Vápenná omítka štuk	Vápenná omítka štuk
222	Pařilářovú učebna	80,88	PVC	Vápenná omítka štuk	Vápenná omítka štuk
223	Kabinet	37,49	PVC	Vápenná omítka štuk	Vápenná omítka štuk
224	Kabinet	21,18	PVC	Vápenná omítka štuk	Vápenná omítka štuk
225	Kabinet	35,76	PVC	Vápenná omítka štuk	Vápenná omítka štuk
228	Učebna	64,05	PVC	Vápenná omítka štuk	Vápenná omítka štuk

PROSTORY NEJSOU PŘEDMĚTEM DÍLA

II. etapa = 2NP



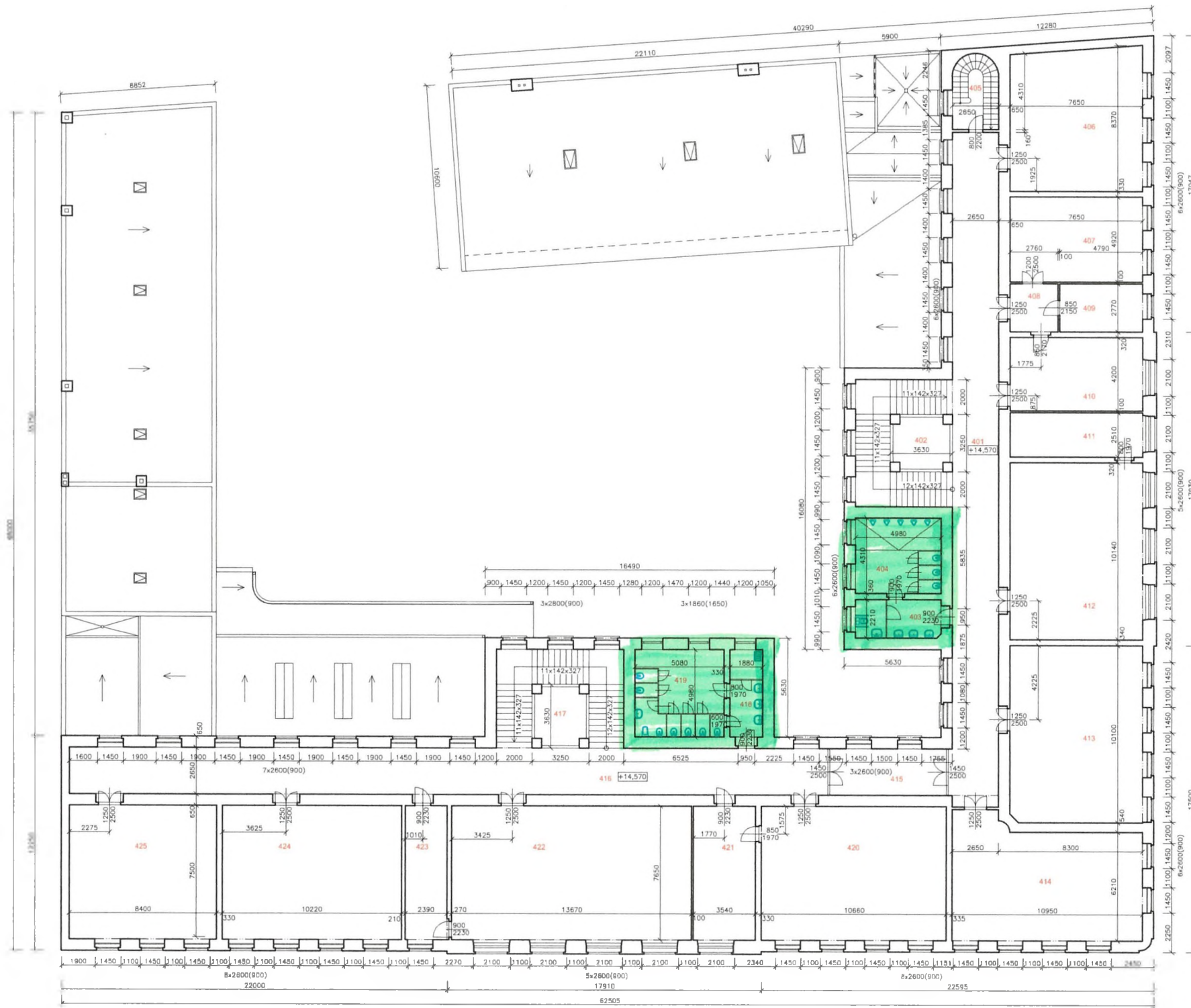


LEGENDA MÍSTNOSTÍ					
C.M.	ÚČEL MÍSTNOSTI	PLOCHA (m²)	DRUH PODLAHY	ÚPRAVA POVRCHU STĚN	ÚPRAVA POVRCHU STROPU
301	Chodba	107,82	Žulová dlažba	Věpněná omítka štuk	Věpněná omítka štuk
302	Schodiště	40,60	Žulová dlažba	Věpněná omítka štuk	Věpněná omítka štuk
303	Předškolka, WC	11,47	Keramická dlažba	Keramický obklad	Věpněná omítka štuk
304	WC školní	21,57	Keramická dlažba	Keramický obklad	Věpněná omítka štuk
305	Chodba	14,08	Žulová dlažba	Věpněná omítka štuk	Věpněná omítka štuk
306	Vstup na nádvoří	1,88	Žulová dlažba	Věpněná omítka štuk	Věpněná omítka štuk
307	Předškolový barak	193,81	Parkety	Věpněná omítka štuk	Věpněná omítka štuk
308	Trída	81,94	PVC	Věpněná omítka štuk	Věpněná omítka štuk
309	Předškol	5,38	Koberec	Věpněná omítka štuk	Věpněná omítka štuk
310	Redakce	37,48	Koberec	Věpněná omítka štuk	Věpněná omítka štuk
311	Seřezárna, holičárna	17,02	Koberec	Keramický obklad v=1800mm	Věpněná omítka štuk
312	Sborovna	52,49	Koberec	Věpněná omítka štuk	Věpněná omítka štuk
313	Trída	80,95	PVC	Věpněná omítka štuk	Věpněná omítka štuk
314	Trída	76,77	PVC	Věpněná omítka štuk	Věpněná omítka štuk
315	Chodba	146,01	Žulová dlažba	Věpněná omítka štuk	Věpněná omítka štuk
316	Schodiště	40,60	Žulová dlažba	Věpněná omítka štuk	Věpněná omítka štuk
317	Předškolka WC	9,86	Keramická dlažba	Věpněná omítka štuk	Věpněná omítka štuk
318	WC Chlapci	25,83	Keramická dlažba	Keramický obklad v=1800mm	Věpněná omítka štuk
319	Trída	70,71	PVC	Keramický obklad v=1800mm	Věpněná omítka štuk
320	Ofis	81,06	PVC	Věpněná omítka štuk	Věpněná omítka štuk
321	Kabina	52,13	Koberec	Věpněná omítka štuk	Věpněná omítka štuk
322	Pachtělová učebna	80,68	PVC	Věpněná omítka štuk	Věpněná omítka štuk

*chybná legenda*

**PROSTORY NEJSOU PŘEDMĚTEM DÍLA**

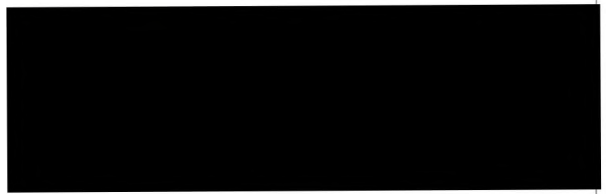
*III. etapa - 3.NP*



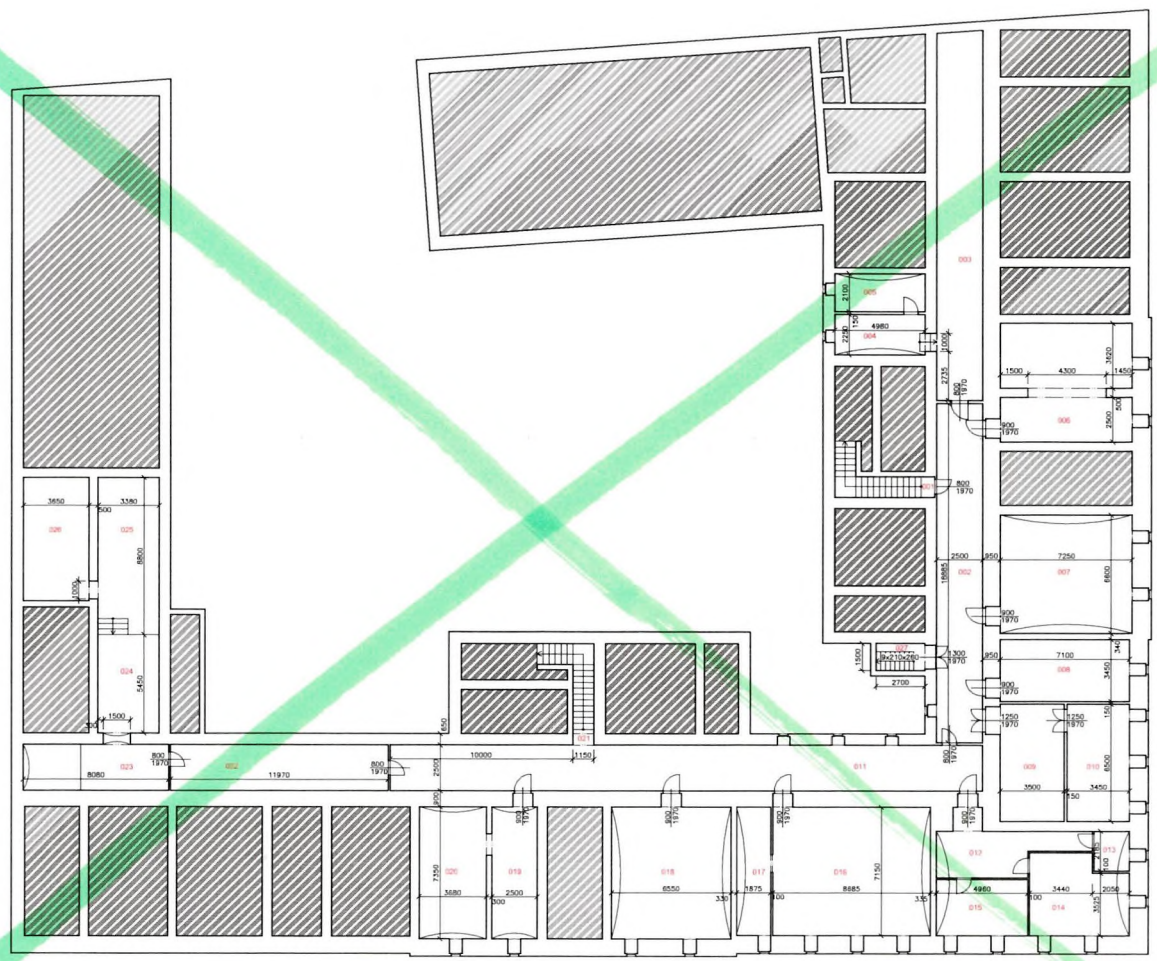
LEGENDA MÍSTNOSTÍ					
Č.M.	ÚČEL MÍSTNOSTI	PLOCHA (m²)	DRUH PODLAHY	ÚPRAVA POVRCHU STĚN	ÚPRAVA POVRCHU STROPU
401	Chodba	112,18	Žulové dlažba	Vápenná omítka štuk	Vápenná omítka štuk
402	Schodiště	38,37	Žulové dlažba	Vápenná omítka štuk	Vápenná omítka štuk
403	Předstíška, WC	11,20	Keramické dlažba	Keramický obklad	Vápenná omítka štuk
404	WC chlapci	21,57	Keramické dlažba	Keramický obklad	Vápenná omítka štuk
405	Schodiště na půdu	11,04	Žulové dlažba	Vápenná omítka štuk	Vápenná omítka štuk
408	Trída	82,52	PVC	Vápenná omítka štuk	Vápenná omítka štuk
407	Kabinet	38,44	Koberec	Vápenná omítka štuk	Vápenná omítka štuk
408	Předstí	7,84	PVC	Vápenná omítka štuk	Vápenná omítka štuk
408	Denní místnost	13,47	PVC	Vápenná omítka štuk	Vápenná omítka štuk
410	Sídel učebnice	32,10	PVC	Vápenná omítka štuk	Vápenná omítka štuk
411	Kabinet	19,72	Koberec	Vápenná omítka štuk	Vápenná omítka štuk
412	Trída	78,18	PVC	Vápenná omítka štuk	Vápenná omítka štuk
413	Trída	77,84	PVC	Vápenná omítka štuk	Vápenná omítka štuk
414	Trída	72,04	PVC	Vápenná omítka štuk	Vápenná omítka štuk
415	Chodba	19,17	Žulové dlažba	Vápenná omítka štuk	Vápenná omítka štuk
418	Chodba	125,24	Žulové dlažba	Vápenná omítka štuk	Vápenná omítka štuk
417	Schodiště	38,37	Žulové dlažba	Vápenná omítka štuk	Vápenná omítka štuk
418	Předstíška WC	9,78	Keramické dlažba	Keramický obklad	Vápenná omítka štuk
418	WC dívky	25,83	Keramické dlažba	Keramický obklad	Vápenná omítka štuk
420	Trída	82,03	PVC	Vápenná omítka štuk	Vápenná omítka štuk
421	Kabinet	27,91	PVC	Vápenná omítka štuk	Vápenná omítka štuk
422	Ateliér	105,24	PVC	Vápenná omítka štuk	Vápenná omítka štuk
423	Kabinet	19,46	Koberec	Vápenná omítka štuk	Vápenná omítka štuk
424	Trída	78,87	PVC	Vápenná omítka štuk	Vápenná omítka štuk
425	Trída	64,85	PVC	Vápenná omítka štuk	Vápenná omítka štuk

PROSTORY NEJSOU PŘEDMĚTEM DÍLA

IV. etapa - 4.NP







LEGENDA MÍSTNOSTÍ					
Č. M.	ÚČEL MÍSTNOSTI	PLOCHA (m <sup>2</sup> )	DRUH PODLAHY	ÚPRAVA PŮVRCHU STĚN	ÚPRAVA PŮVRCHU STŘEŠÍ
001	Schodiště	8,75	Keramická dlažba	Výhledná omítka štuk	Výhledná omítka štuk
002	Chodba	45,41	Betónové mezanie	Výhledná omítka štuk	Výhledná omítka štuk
003	Chodba	59,79	Betónové mezanie	Výhledná omítka štuk	Výhledná omítka štuk
004	Škola	11,12	Betónové mezanie	Výhledná omítka štuk	Výhledná omítka štuk
005	Škola	12,33	Betónové mezanie	Výhledná omítka štuk	Výhledná omítka štuk
006	Škola	47,18	Betónové mezanie	Výhledná omítka štuk	Výhledná omítka štuk
007	Výhledná	48,01	Betónové mezanie	Výhledná omítka štuk	Výhledná omítka štuk
008	TV	23,27	Betónové mezanie	Výhledná omítka štuk	Výhledná omítka štuk
009	Čištění	24,48	Betónové mezanie	Výhledná omítka štuk	Výhledná omítka štuk
010	Zatv. ob.	23,35	Betónové mezanie	Výhledná omítka štuk	Výhledná omítka štuk
011	Chodba	81,28	Betónové mezanie	Výhledná omítka štuk	Výhledná omítka štuk
012	Škola	19,84	Betónové mezanie	Výhledná omítka štuk	Výhledná omítka štuk
013	Škola	4,20	Betónové mezanie	Výhledná omítka štuk	Výhledná omítka štuk
014	Škola	23,11	Betónové mezanie	Výhledná omítka štuk	Výhledná omítka štuk
015	Škola	15,26	Betónové mezanie	Výhledná omítka štuk	Výhledná omítka štuk
016	Škola	82,77	Betónové mezanie	Výhledná omítka štuk	Výhledná omítka štuk
017	Výhledná sešitovna	12,51	Betónové mezanie	Výhledná omítka štuk	Výhledná omítka štuk
018	Škola	48,98	Betónové mezanie	Výhledná omítka štuk	Výhledná omítka štuk
019	Škola	18,48	Betónové mezanie	Výhledná omítka štuk	Výhledná omítka štuk
020	Škola	25,18	Betónové mezanie	Výhledná omítka štuk	Výhledná omítka štuk
021	Schodiště	8,88	Keramická dlažba	Výhledná omítka štuk	Výhledná omítka štuk
022	Chodba	79,92	Betónové mezanie	Výhledná omítka štuk	Výhledná omítka štuk
023	Strojovna VZT	21,04	Betónové mezanie	Výhledná omítka štuk	Výhledná omítka štuk
024	Strojovna VZT	17,83	Betónové mezanie	Výhledná omítka štuk	Výhledná omítka štuk
025	Strojovna VZT	30,80	Betónové mezanie	Výhledná omítka štuk	Výhledná omítka štuk
026	Strojovna VZT	28,32	Betónové mezanie	Výhledná omítka štuk	Výhledná omítka štuk
027	Schodiště na 2. d. p.	4,05	Betónové mezanie	Výhledná omítka štuk	Stavěná holá vana

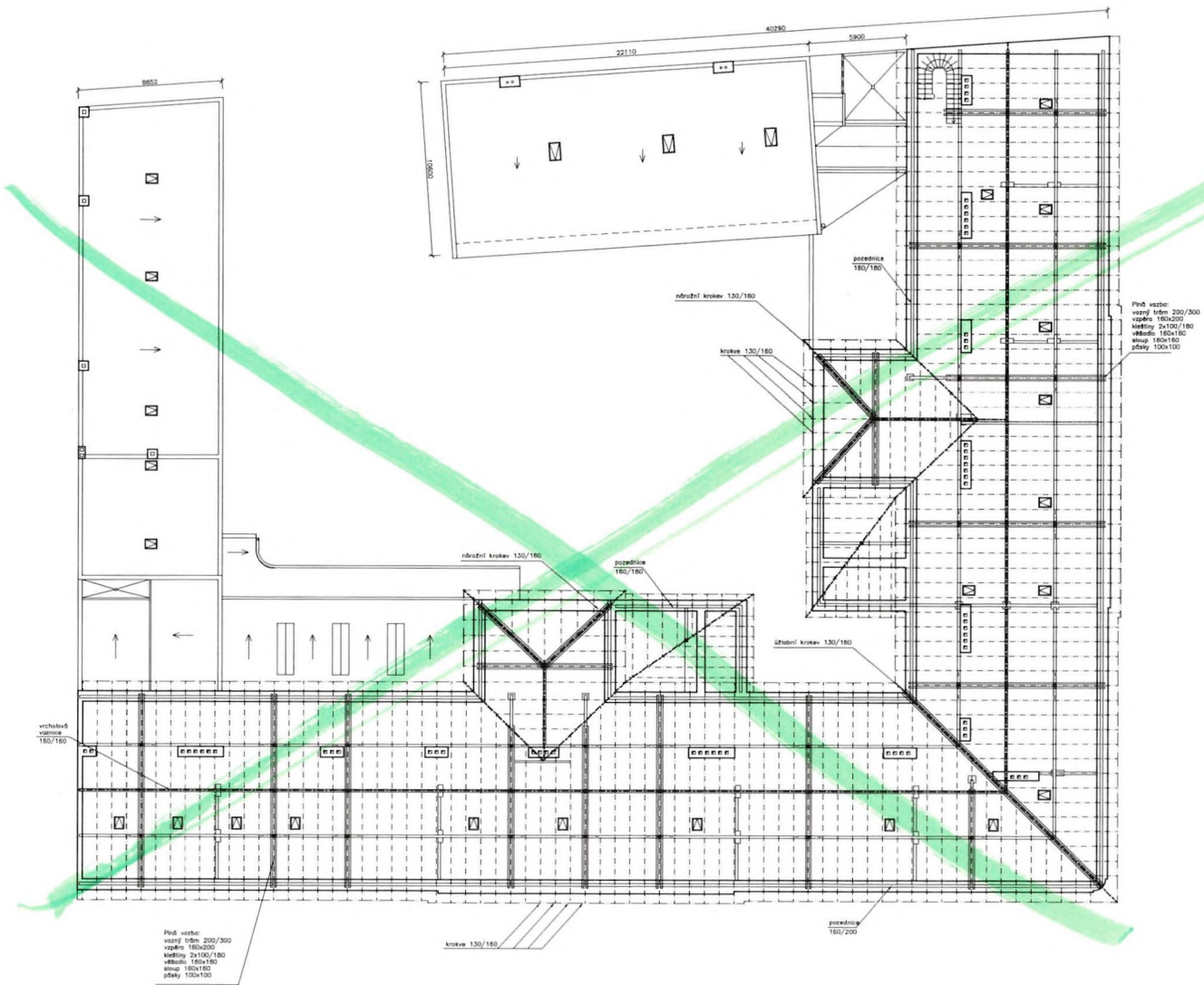
REKONSTRUKCE 2003 a 2007 → PROSTORY NEJSOU PŘEDMĚTEM ŽIA

Informative

1PP



ZŠ TUSAROVA 790/21 PŮDORYS KROVU 1:100



**NEJÍ PŘEMĚTEM DÍLA**

informative  
5.NV - půdov

