

Smlouva o dílo č. 2022/0135/OZP_OSZOZP

Statutární město Kladno

se sídlem: nám. Starosty Pavla 44, 272 52 Kladno
zastoupeno: Mgr. Milanem Volfem, primátorem Statutárního města Kladna
ve věcech smluvních: Petrou Melčovou, náměstkyní primátora města Kladna
IČ: 00234516
DIČ: CZ00234516
Tel.: [REDACTED]
Bankovní spojení: Komerční banka, č. ú. [REDACTED]

dále jako Objednatel

a

Vítěz výběrového řízení

Obchodní firma: MIRA expert s.r.o.
Na Vrchách 585, Libčice nad Vltavou, 252 66
se sídlem:
jednající jménem: Bc. Miroslav MATYÁŠ, jednatel
IČ: 01634305
DIČ: CZ01634305
Zapsán v obchodním rejstříku vedeném Městským soudem v Praze, 16.05.2013, C209452
Bankovní spojení: Banka CREDITAS a.s., č.ú.: [REDACTED]

dále jako Zhotovitel

uzavřeli dnešního dne v souladu s ustanovením § 2586 a následujících, zákona č. 89/2012 Sb., občanský zákoník, v platném znění (dále jen "OZ") tuto smlouvu o dílo.

Preambule

- A. Objednatel má zájem na zajištění péče o travnaté plochy, keře, dřeviny, vodní prvky, cestní síť a můstky a dřevěné prvky v Sítenském údolí včetně zajištění čistoty všech ploch a odvozu anorganického i organického odpadu.
- B. Zhotovitel je kvalifikovanou osobou, která podala nabídku v nabídkovém řízení na veřejnou zakázku a tato nabídka byla vyhodnocena jako nejvhodnější.
- C. Objednatel a Zhotovitel si přejí vymezit podmínky pro plnění veřejné zakázky s tím, že veřejná zakázka bude plněna v souladu s touto smlouvou a nabídkou Zhotovitele podanou v nabídkovém řízení.

Úvodní ustanovení

1. Objednatel a Zhotovitel uzavírají tuto smlouvu o dílo za účelem vymezení svých vzájemných práv a povinností při provedení díla v rámci podnikatelské činnosti, kdy ani jedna ze stran není spotřebitelem podle § 419 OZ.
2. Smluvní strany se zavazují činnosti dle této smlouvy o dílo vykonávat v souladu se všemi obecně závaznými právními předpisy a prohlašují, že uzavřením této smlouvy o dílo ani jejím plněním neporuší žádný závazek s třetí stranou nebo z obecně závazného právního předpisu nebo jakoukoliv jinou právní povinnost. Pro případ, že by se prohlášení některé smluvní strany uvedené v tomto odstavci ukázalo být nepravdivým nebo neúplným, odpovídá tato smluvní strana druhé smluvní straně za škodu tím vzniklou v plném rozsahu.
3. Jakékoliv právní jednání smluvních stran v souvislosti s touto smlouvou musí být činěno v písemné formě, jinak je neplatné. Ustanovení věty první § 1740 odst. 3 OZ se pro potřeby této smlouvy o dílo neuplatní.
4. Ustanovení této smlouvy o dílo a právní jednání učiněná na základě této smlouvy o dílo smluvní strany považují v souladu s § 558 OZ za obchodní zvyklost, kdy taková ustanovení této smlouvy o dílo nebo právní jednání učiněná na základě této smlouvy o dílo mají přednost před ustanoveními OZ, která nemají donucující účinky.
5. Smluvní strany prohlašují, že tato smlouva o dílo není smlouvou uzavřenou adhezním způsobem podle § 1798 a násl. OZ. Smluvní strany dále prohlašují, že žádná z doložek mimo vlastní text smlouvy o dílo neodporuje obchodním zvyklostem a zásadě poctivého obchodního styku. Smluvní strany prohlašují, že tato smlouva o dílo byla uzavřena poctivě a žádná ze Smluvních stran nebyla bez dalšího zkrácena na svých právech. Zhotovitel prohlašuje, že tuto smlouvu o dílo uzavírá v souvislosti s vlastním podnikáním a nepovažuje se za slabší stranu ve smyslu § 433 OZ.
6. Pokud bude v této smlouvě o dílo užit termínu dluh a/nebo závazek, rozumí se tím pro odstranění možných pochybností jak samotný právní poměr, tak i jeho předmět. Ustanovení § 1740 odst. 3 OZ se tak neužije.
7. Případná změna okolností nezakládá právo Zhotovitele obnovit jednání o této smlouvě o dílo. Zhotovitel tak přijímá odpovědnost podle § 1765 odst. 2 OZ.
8. Zhotovitel odpovídá Objednateli i za způsobení neplatnosti a/nebo zdánlivosti jakéhokoliv právního jednání učiněného na základě této smlouvy o dílo podle § 579 OZ.

Článek 1 Předmět smlouvy

1.1 Předmětem této smlouvy je úprava práv a povinností smluvních stran při zajištění péče o travnaté plochy, keře, dřeviny, vodní prvky, cestní síť a můstky a dřevěné prvky v Sítenském údolí včetně zajištění čistoty všech ploch a odvozu anorganického i organického odpadu dle vymezení čl. 2. a 3. této smlouvy.

Článek 2 Rozsah plnění

2.1 Zhotovitel se zavazuje, že po dobu trvání smlouvy bude pro Objednatele provádět údržbu Sítenského údolí v rozsahu plnění zahrnujícím zejména následující činnosti:

1. Údržba travnatých ploch

- Sečení trávníků I. kategorie - v intenzitě zajišťující výši travního porostu nepřesahující 15 cm. Předpokládaná četnost sečí: 7 x za vegetační období.
- Sečení trávníků II. kategorie - v intenzitě zajišťující výši travního porostu nepřesahující 30 cm. Předpokládaná četnost sečí: 5 x za vegetační období.
- Sečení trávníků III. kategorie - předpokládaná četnost sečí: 2 x za vegetační období.
- Výhrab jarní a podzimní.
- Přísevy a maloplošné rekonstrukce trávníků (plochy do 10 m²) - předpokládaná celková plocha určená k rekonstrukci je 100 m² za vegetační období.
- Hnojení travnatých ploch dle stavu konkrétní travnaté plochy a na základě pokynu Objednatele; předpokládaná celková plocha určená k rekonstrukci je 100 m² za vegetační období.

Četnost sečí bude přizpůsobena klimatickým podmínkám během vegetačního období a bude průběžně konzultována s pověřeným zaměstnancem odboru životního prostředí.

2. Údržba dřevin a keřových výsadeb - s ohledem na požadavky konkrétních druhů a vývojovou fázi rostlin

- a) keřové výsadby - 23 555 m²
 - Odplevelení.
 - Zapěstování keřových skupin.
 - Řez (zmlazovací, udržovací, tvarovací, zdravotní). Řez je nutné provádět nejvýše odborným způsobem.
 - Výsadba a doplnění uhynulých rostlin - práce spojené s výsadbou rostlin včetně pomocného materiálu (mulč, netkaná textilie aj.).
 - Úprava terénu pro založení nového keřového záhonu.
 - Odstranění nevhodné keřové skupiny včetně odstranění pařezů.
 - Zajištění čistoty v keřích - odstraňování anorganického odpadu.
- b) stromy
 - Údržba závlahových mís stromů včetně doplnění mulče.
 - Řez (výchovný, udržovací, prosvětlovací, zdravotní). Řez je nutné provádět nejvýše odborným způsobem. Veškeré zásahy budou předem konzultovány s pověřeným pracovníkem odboru životního prostředí.
 - Zajištění plošiny pro řezy stromů. Cena je stanovena za hodinu činnosti.
 - Hnojení (organická hnojiva).

- Výsadba dřeviny – práce spojené s výsadbou včetně dodávky pomocného materiálu (kůlování, úvazky, závlahová mísa).
- Instalace, opravy a odstranění kotvících kůlů, kontrola a obnova úvazků.
- Odstranění obrostu (výmladků) z kmene dřevin. Cena je stanovena za ks dřeviny, nikoli za ks obrostu.
- Odstranění dřeviny do velikosti obvodu kmene od 10 do 25 cm ve výšce 130 cm nad zemí vč. likvidace pařezu.
- Odstranění dřeviny do velikosti obvodu kmene od 25 do 50 cm ve výšce 130 cm nad zemí vč. likvidace pařezu.
- Odstranění dřeviny do velikosti obvodu kmene od 50 do 80 cm ve výšce 130 cm nad zemí vč. likvidace pařezu.
- Odstranění dřeviny s velikostí obvodu kmene nad jak 80 cm ve výšce 130 cm nad zemí vč. likvidace pařezu.

V případě ošetření stromové zeleně, vyžadující specifické zásahy (např. bezpečnostní řez, zapěstování korun, apod.) si Objednavatel vyhrazuje právo zadat práci s touto činností spojené kvalifikované třetí osobě.

c) Zálivka

- Práce spojená se zálivkou včetně dodání vody – 80 l/strom.
- Práce spojená se zálivkou včetně dodání vody – 20 l/keř.

3. Zajištění čistoty udržovaných ploch

- Neprodlený odvoz odpadu vzniklého výše uvedenou činností – v den provedení prací, pokud Objednavatel neurčí jinak.
- Stálé udržování plochy parku v čistotě, průběžný sběr anorganických i organických složek odpadu (nedopalky cigaret, obaly od potravin, psí exkrementy apod.) - četnost úklidu v intenzitě min. 1x týdně.
- Svoz odpadkových košů včetně úklidu v okolí koše (cca 2m) v intenzitě min. 3x týdně – 27 kusů.
- Odvoz a likvidace biologického odpadu.
- Odstranění náletů z ploch do obvodu 10 cm/ks.

4. Údržba můstků a dřevěných a herních prvků

- Kontrola mechanického poškození prvků – intenzita 1x měsíčně.
- Zajištění čistoty vč. čištění spár od naneseného materiálu (mlat, listí..) – intenzita 2x měsíčně.
- Vizuální a provozní kontrola herních prvků
- Ošetření můstků penetračním olejem PLUS W (odstín: Fekar bílý dub) vč. dodávky / ks – intenzita 1x ročně.

5. Údržba vodních toků

- Sběr a odstraňování anorganických i organických složek odpadu.
- Regulace nárůstu řas a vodních rostlin.
- Uvolňování odtoku vody.

6. Údržba cestní sítě a zpevněných ploch

- Zametání širokým koštětem (kurtovým).
- Vyčištění odtokových kanálků v cestní síti a zajištění odtoku vody do volné travnaté plochy (zamezení vymílání mlatu z cestní sítě).
- Doplnění lomové výsivky cca 2-3 mm² (mlat) včetně dodávky materiálu.
- Hutnění pomocí lehké vibrační desky.

- Odstranění přerostlého dmu z okrajů cest (odstranění celého dmu vč. Kořenového systému).
- Zajištění zimní údržby cestní sítě (odmetení + posyp inertním materiálem), dle požadavků Zadavatele.
- Úklid materiálu použitého k zimní údržbě.

Údržba bude prováděna v souladu s normami ČSN 83 9001 Sadovnictví a krajinářství, zejména s normami ČSN 83 9031:2006 Technologie vegetačních úprav v krajině – Trávníky, ČSN 83 9051:2006 Technologie vegetačních úprav v krajině – Rozvojová a udržovací péče o vegetační plochy a ČSN 83 9061:2006 Technologie vegetačních úprav v krajině – ochrana stromů, porostů a vegetačních ploch a Arboristickými standardy – SPPK A02 003:2014 – Výsadba a řez keřů a lián, SPPK A02 002:2015 – Rez stromů.

Článek 3 Místo plnění

3.1. Místem plnění veřejné zakázky je Sítenské údolí, které se nachází na pozemcích k. ú. Kladno parc. č., 282, 293/1, 293/2, 1035/1, 1033/2, 5250, 5251, částečně 281/1, 5228/1 a v k. ú. Kročehlavy parc. č. 5750, 5756. Přesné vymezení místa plnění je uvedeno v příloze č. 1 „Mapy místa plnění“.

Článek 4 Doba plnění

4.1. Tato smlouva se uzavírá na dobu určitou, a to na dobu 4 let ode dne nabytí účinnosti této smlouvy.

Článek 5 Cena díla

5.1. Cena za provedení díla dle čl.1 této smlouvy – za období dle odstavce 4.1. této smlouvy byla dohodou smluvních stran stanovena v maximální výši=7 199 999,76.....
..... Kč (slovy: =sedmmiliónůstodevadesátdevěttisícdevětsetdevadesátdevět korun českých)
a sedmdesátšest haléřů
bez DPH, z toho:

- cena za 1 (jeden) rok údržby bez DPH: 1 799 999,94 Kč
- cena za 4 (čtyři) roky údržby bez DPH: 7 199 999,76 Kč

Ke sjednané ceně je Zhotovitel oprávněn Objednateli účtovat sazbu daně z přidaného hodnoty v době vzniku daňové povinnosti.

5.2. Cena dle bodu 5.1 této smlouvy nezahrnuje ceny vstupů použitých nad rámec nabídky Zhotovitele (přípravky chemického a biologického ošetření). Náklady na použitý materiál Zhotovitel vykáže a doloží Objednateli průkaznými doklady a vyúčtuje Objednateli v ceně jeho pořízení.

Článek 6 Platební podmínky

6.1. Pro bankovní styk budou smluvní strany používat toto spojení:
Zhotovitel: Banka, č. účtu: ~~Banka CREDITAS a.s., č. účtu~~ [redacted]
Objednatel: KB Kladno, č. účtu: [redacted]

6.2. Objednatel se zavazuje uhradit Zhotoviteli cenu díla po jeho řádném provedení, a to po celou dobu trvání této smlouvy.

6.3. Objednatel bude hradit Zhotoviteli finanční částky za provedené a převzaté práce na základě předložené měsíční fakturace, jejíž přílohou bude

- Rozpis realizovaných a Objednatelům přebraných výkonů v daném kalendářním měsíci (formou výpisu z vedeného provozního deníku);
- Kalkulace ceny provedených výkonů a ceny vstupů spotřebovaných při plnění předmětu smlouvy. Pro kalkulaci ceny bude pro Zhotovitele závazná – Rekapitulace jednotkových cen za jednotlivé úkony, která je Přílohou č.2 této smlouvy o dílo.

6.4. Případné vícepráce vyplývající z charakteru dílčí zakázky a provedené nad rámec činností sjednaných touto smlouvou (vyvolané např. potřebou změny či úpravy stanovištních podmínek dřevin) budou předem konzultovány a schváleny a budou vyúčtovány samostatně.

6.5. Objednatel má právo odmítnout zaplatit odměnu Zhotovitele v případech, kdy faktura obsahuje nesprávné nebo neúplné nebo chybné údaje. V případě, že Objednatel odmítne z těchto důvodů zaplatit doručenou fakturu, je povinen tuto zaslat zpět Zhotoviteli nejpozději do deseti (10) kalendářních dnů od obdržení faktury s průvodním dopisem, ve kterém uvede důvody odmítnutí platby. V takovém případě běží nová lhůta splatnosti od doručení opravené nebo nově vystavené faktury Objednateli a Objednatel není s platbou faktury v prodlení.

6.6. Vyúčtované úhrady jsou splatné vždy do třiceti (30) kalendářních dnů po obdržení faktury Objednatelům.

6.7. Faktura musí mít náležitosti daňového dokladu podle zákona o dani z přidané hodnoty platného a účinného ke dni uskutečnění zdanitelného plnění. Pro odstranění veškerých pochybností si smluvní strany sjednávají, že faktura jako běžný daňový doklad musí obsahovat:

- a) obchodní firmu Zhotovitele,
- b) daňové identifikační číslo Zhotovitele,
- c) obchodní firmu Objednatelům,
- d) daňové identifikační číslo Objednatelům,
- e) evidenční číslo daňového dokladu,
- f) rozsah a předmět plnění,
- g) datum vystavení daňového dokladu,
- h) datum uskutečnění zdanitelného plnění,

Článek 7

Práva a povinnosti smluvních stran

7.1. Objednatel je povinen na vyžádání Zhotovitele zabezpečit přístup k předmětu plnění tak, aby provádění díla sjednaného touto smlouvou mohlo být řádně plněno a Zhotovitel nebyl případně jiným subjektem v tomto plnění omezován. V takovém případě se o předání pracoviště vyhotoví zápis.

7.2. Zhotovitel se zavazuje zajistit pořádek na pracovišti i na používaných komunikacích a chodnicích po celou dobu provádění údržby vymezené touto smlouvou.

7.3. Zhotovitel je povinen po celou dobu účinnosti této smlouvy evidovat soupis skutečně provedených prací denním zápisem do provozního deníku vedeného v listinné či elektronické podobě. Do provozního deníku je Zhotovitel povinen evidovat provedené pracovní úkony dle jejich vymezení v Příloze č. 2 této smlouvy společně s uvedením rozlohy/počtu odpovídajícím provedenému úkonu.

7.4. K předání jednotlivých provedených výkonů vyzve Zhotovitel Objednatele v minimálně tří (3) denním předstihu. Převzetí provedených výkonů bude ze strany Objednatele prováděno zápisem do provozního deníku pověřenou osobou.

7.5. Zhotovitel je povinen předložit Objednavateli roční plán provádění údržby vymezeného území, a to do čtrnácti (14) dnů po podpisu této smlouvy a do 23. 12. pro následující roky. Obsahem plánu bude rozpis činností a předpokládaná výše nákladů pro jednotlivé kalendářní měsíce.

7.6. Zhotovitel je povinen zpracovávat návrhy osazovacích plánů na výsadby dřevin a keřů. Jednotlivý osazovací plán bude předložen nejpozději do deseti (10) dnů od výzvy Objednatele ke zhotovení a bude obsahovat:

- Grafické zpracování návrhu.
- Rozpracování navrhovaného sortimentu do úrovně kultivaru.
- Předběžnou cenovou nabídku na dodávku výsadbového materiálu.

7.7. Veškeré návrhy budou prováděny na žádost pověřeného pracovníka odboru životního prostředí a budou s ním průběžně konzultovány.

7.8. Zhotovitel se zavazuje v případě požadavku Objednavatele na řešení havarijního stavu zahájit poskytování požadované služby do 90 minut od výzvy Objednavatele.

7.9. Obě smluvní strany se zavazují k vzájemné součinnosti potřebné k plnění této smlouvy, zejména k časnému poskytování informací a oznamování změn podmínek a předpokladů plnění této smlouvy.

7.10. Zhotovitel je povinen každý den, ve kterém budou probíhat činnosti dle této smlouvy, zasílat pověřenému zástupci Objednatele emailem denní plán práce, ve kterém bude uvedeno, jaké činnosti jsou v rámci plnění této smlouvy předmětný den prováděny.

Článek 8

Kvalita, termín prací provedeného díla

8.1. Zhotovitel se zavazuje provést dílo v kvalitě odpovídající účelu smlouvy, jeho nabídce podané v zadávacím řízení, požadavkům obecně závazných právních předpisů, obvyklým technologickým postupům a ČS normám.

8.2. Zhotovitel se zavazuje provést dílo v termínu uvedeném v cenové nabídce na dílo, měsíčním plánu prací a obecně dle závazných právních předpisů a obvyklým technologickým postupům.

Termíny plnění prací:

- Podzimní výhraby travnatých ploch budou ukončeny nejpozději k 31.12. každého jednotlivého roku.
- Jarní výhrab travních ploch musí být proveden mechanicky s použitím hrábí, aby došlo k provzdušnění drnu a odstranění rostlinných zbytků a odpadu, a to nejpozději do zahájení první seče. Provádění jarního výhrabu za použití sekaček bez přidaného provzdušňovacího zařízení (hrábí) je nepřípustný. Za porušení této podmínky je stanovena smluvní pokuta dle čl. odst. 12.5.
- Seč I. kat. a II. kat. bude dokončena do 10 kalendářních dnů od započetí prací.
- Seč III. kat. bude dokončena do 20 kalendářních dnů od započetí prací.

Zadavatel je oprávněn stanovit termíny sečí v závislosti na počasí a vláhových podmínkách; je také oprávněn seče do odvolání pozastavit. Objednatel je oprávněn navrhnout mozaikovou seč a stanovit po dohodě se Zhotovitelem způsob ošetřování těchto ploch.

Článek 9 Záruka za provedené dílo

9.1. Záruka za provedené dílo v případě výsadby dřevin je stanovena na třicetšest (36) měsíců od předání a převzetí díla. Po celou dobu je Zhotovitel odpovědný za zdárný vývoj dřeviny.

9.2. U seče trvalých travních porostů Zhotovitel poskytuje záruku podle povětrnostních podmínek maximálně deset (10) dnů.

9.3. U řezu keřových porostů zmlazovacích a průklestů Zhotovitel poskytuje záruku na tři (3) měsíce, pokud řez nezaroste novými výhony.

9.4. U mechanického odplevelení keřových porostů Zhotovitel poskytuje záruku za provedenou práci maximálně dva (2) měsíce, pokud opět nezarostou plevelem.

9.5. U chemického odplevelení chodníků a cest herbicidem Zhotovitel poskytuje záruku za provedený úkon dva (2) měsíce.

9.6. Při jednotlivém přebírání práce za kvalitu provedení práce odpovídá Zhotovitel v plném rozsahu, pokud není následně znehodnocena činností jiné osoby.

Článek 10 Odpovědnost za vady

10.1. Vady, neprovedené práce či reklamace jsou zaznamenány do provozního deníku v listinné nebo elektronické podobě. Reklamace případných vad, které nebudou zaznamenány zápisem do provozního deníku v listinné nebo elektronické podobě, musí být doručeny Zhotoviteli bez zbytečného odkladu po zjištění vady.

10.2. Zhotovitel je povinen vady, neprovedené práce a reklamace odstranit do 3 dnů od provedení zápisu do provozního deníku nebo doručení oznámení o existenci vady Zhotoviteli, pokud se smluvní strany nedohodnou jinak.

Článek 11 Odpovědnost za škodu

11.1. Zhotovitel odpovídá za případné škody na zdraví i majetku, které vzniknou v přímé souvislosti s jeho činností. Zhotovitel nese plnou odpovědnost za stav dřevin a jejich ochranu před poškozením sekací technikou či nedostatečnou péčí (např. zaškrcení kmene úvazky, poškození kmene nevhodným kotvením). V případě, že dojde k poškození dřeviny vinou Zhotovitele, je Zhotovitel povinen škodu, pokud možno napravit, případně strom na své náklady vyměnit. Objednatel nečiní Zhotovitel odpovědným za škody způsobené biotickými a abiotickými faktory a vandalismem. Poškození dřeviny bude posuzováno podle dokumentu OŽP MMK „Požadavky na náhradní výsadby“. Při předání a převzetí místa plnění a před započítáním prací bude provedena kontrola aktuálního stavu dřevin a bude pořízen protokol s popisem stavu dřevin.

11.2. Zhotovitel odpovídá Objednateli za újmu způsobenou porušením povinností vyplývajících z této smlouvy a za veškerou újmu způsobenou při naplňování účelu této smlouvy včetně nemajetkové újmy.

11.3. Zhotovitel je odpovědný za nepřímou újmu, ušlý zisk a poškození dobrého jména, pokud vzniklo v přímé souvislosti s nesplněním povinnosti stanovené Zhotoviteli v této smlouvě. Zhotovitel je zároveň povinen uhradit náklady, které Objednateli vzniknou v souvislosti s vymáháním neuhrazených závazků Zhotovitele.

11.4. Zhotovitel je povinen nejpozději do tří (3) pracovních dnů od podpisu této smlouvy uzavřít pojistnou smlouvu, která bude pokrývat odpovědnost za škodu způsobenou na životě, zdraví a majetku třetích osob, včetně majetku Objednatele, činností prováděnou v souvislosti s prováděním díla dle této smlouvy s pojistným plněním v minimální výši 2 mil. Kč. Zhotovitel je povinen udržovat předmětnou pojistnou smlouvu v platnosti po celou dobu účinnosti této smlouvy, Objednatele informovat o jejich případných změnách a kdykoli po dobu účinnosti této smlouvy ji Objednateli na vyžádání, nejpozději do tří (3) pracovních dnů, předložit. Nesplnění uvedené povinnosti zakládá právo Objednatele bez dalšího odstoupit od této smlouvy.

Článek 12 Smluvní pokuty

12.1. Pro případ nesplnění povinnosti Zhotovitele předložení ročního plánu prováděné údržby vymezeného území dle čl. 7 odst. 7.5, předložení osazovacích plánů dle čl. 7 odst. 7.6. či předložení denního plánu práce dle čl. 7 odst. 7.10. ve sjednané lhůtě, se Zhotovitel zavazuje uhradit Objednateli jednorázovou smluvní pokutu ve výši 1.000,- Kč za každý den prodlení.

12.2. V případě prokazatelného neplnění prací a povinností zapsaných do provozního deníku specifikovaných v této smlouvě či nedodržení povinnosti vést řádně provozní deník, se Zhotovitel zavazuje uhradit Objednateli smluvní pokutu ve výši 10.000,- Kč za každou prokazatelně nesplněnou práci či prokazatelné porušení povinnosti vést provozní deník.

12.3. V případě prodlení Zhotovitele s odstraněním vadného plnění dle čl. 10 odst. 10.2., se Zhotovitel zavazuje uhradit Objednateli smluvní pokutu ve výši 20.000,- Kč za každé tři (3) započaté dny prodlení. V případě prokázání neoprávněné reklamace vad Objednatelem, je Objednatel povinen uhradit Zhotoviteli náklady na provedené výkony a spotřebovaný materiál.

12.4. V případě nedodržení včasnosti provedení opravení havarijního stavu či vady dle čl. 7 odst. 7.8., se Zhotovitel zavazuje uhradit Objednateli jednorázovou smluvní pokutu ve výši 50.000,- Kč za každý nedodržení termín odstranění havarijního stavu.

12.5. V případě prokázání nedodržení kvality vykonané práce ve smyslu čl. 8 odst. 8.1., je Zhotovitel povinen uhradit Objednateli jednorázovou smluvní pokutu ve výši 10.000,- Kč za každý takový nekvalitně provedený úkon.

12.6. V případě nedodržení termínu vykonané práce ve smyslu čl. 8 odst. 8.2., je Zhotovitel povinen uhradit Objednateli jednorázovou smluvní pokutu ve výši 20.000,- Kč za každý úkon neprovedený ve smluveném termínu.

12.7. V případě poškození dřeviny popsané v čl. 11 odst. 11.2. je Zhotovitel povinen uhradit Objednateli jednorázovou pokutu ve výši 15 000,- Kč. Zároveň má povinnost na své náklady zajistit odstranění poškozené dřeviny a výsadbu nové dřeviny včetně souvisejícího materiálu (dřevina, kotevní materiál, materiál mulče apod.)

12.8. V případě prodlení Objednatele s placením faktury uhradí Objednatel Zhotoviteli smluvní pokutu ve výši 0,05 % z dlužné částky za každý den prodlení.

12.9. Splatnost smluvní pokuty podle této smlouvy činí třicet (30) kalendářních dnů od doručení výzvy k zaplacení smluvní pokuty. Zaplacením smluvní pokuty podle této smlouvy není dotčeno právo Objednatele na náhradu vzniklé škody.

12.10. Objednatel je oprávněn jednostranně si započíst jakoukoliv svou pohledávku vyplývající z této smlouvy za Zhotovitelem (zejména pohledávky představující nárok na zaplacení sjednané smluvní pokuty) oproti pohledávce Zhotovitele na zaplacení sjednané ceny díla.

Článek 13 **Odstoupení od smlouvy**

13.1. Každá ze smluvních stran je oprávněna odstoupit od této smlouvy v případě podstatného porušení smluvních povinností druhou smluvních stranou. Za takové porušení se považuje zejména, nikoliv však výlučně:

- vstup Zhotovitele do likvidace;
- zahájení insolvenčního řízení na majetek Zhotovitele;
- opakované porušení smluvních povinností;
- prodlení Objednatele s placením faktur delších třicet (30) dnů.

13.2. Objednatel je oprávněn odstoupit od smlouvy bez jakýchkoliv sankcí v případě, že nebude dodána i část předmětu plnění v dohodnutém termínu.

13.3. Odstoupením od smlouvy zanikají všechna práva a povinnosti stran ze smlouvy. Odstoupení od smlouvy se však nedotýká nároku na náhradu škody vzniklé porušením smlouvy, řešení sporů mezi smluvními stranami, nároků na smluvní pokuty a jiných nároků, které podle této smlouvy nebo vzhledem ke své povaze mají trvat i po ukončení smlouvy.

13.4. Platnost této smlouvy lze též ukončit vzájemnou dohodou smluvních stran ke sjednanému datu.

13.5. Obě smluvní strany se zavazují vyrovnat svoje vzájemné finanční nároky vyplývající z této smlouvy i po uplynutí její platnosti.

Článek 14 **Jiná ujednání**

14.1. Objednatel nepřipouští subdodavatele s výjimkou zajištění arboristických prací. Arboristické práce smí zajišťovat pouze osoba s certifikátem Český certifikovaný arborista.

Zhotovitel je povinen splňovat všechny požadavky Objednatele a plnit ze smlouvy vlastními kapacitami, s výjimkou kropicího vozu pro použití k zálivce a odborné arboristické firmy s certifikátem odborné způsobilosti.

14.2. Zhotovitel není oprávněn jednostranně postoupit pohledávky za Objednatelem třetím osobám bez předchozího písemného souhlasu Objednatele.

Článek 15 **Závěrečné ustanovení**

15.1. Tato smlouva je vyhotovena v 1 (slovy: jedna) elektronickém originálu.

15.2. Práva a povinnosti obou smluvních stran z této smlouvy vyplývající, se řídí občanským zákoníkem v účinném znění.

15.3. Smluvní strany shodně prohlašují, že si tuto smlouvu před jejím podepsáním přečetly, že byla uzavřena po vzájemném projednání podle jejich pravé a svobodné vůle,

určitě, vážně a srozumitelně. Smluvní strany potvrzují pravost této smlouvy svým podpisem.

15.4. Smlouva nabývá platnosti dnem podpisu obou smluvních stran a účinnosti dnem zveřejnění v registru smluv.

15.5. Smluvní strany berou na vědomí, že tato smlouva i následné dodatky k ní mohou podléhat informační povinnosti dle zákona č. 340/2015 Sb., o zvláštních podmínkách účinnosti některých smluv, uveřejňování těchto smluv a o registru smluv (zákon o registru smluv), a dle zákona č. 106/1999 Sb., o svobodném přístupu k informacím, prohlašují, že žádné ustanovení této smlouvy nepovažují za obchodní tajemství ani za důvěrný údaj a smlouva může být zveřejněna v plném znění včetně jejích příloh a dodatků.

15.6. Zhotovitel prohlašuje, že bere na vědomí tu skutečnost, že Objednatel je ve smyslu Nařízení Evropského parlamentu a Rady (EU) 2016/679 ze dne 27. dubna 2016 o ochraně fyzických osob v souvislosti se zpracováním osobních údajů a o volném pohybu těchto údajů a o zrušení směrnice 95/46/ES (obecné nařízení o ochraně osobních údajů) a ve smyslu zákona č. 110/2019 Sb., o zpracování osobních údajů správcem osobních údajů subjektů údajů a že zpracovává a shromažďuje případné osobní údaje fyzických osob jednajících za Zhotovitele za účelem realizace této smlouvy. Objednatel se zavazuje zpracovávat osobní údaje pouze k účelu danému touto smlouvou, bez využití jiného zpracovatele údajů. Zhotovitel prohlašuje, že si je vědom všech svých zákonných práv v souvislosti s poskytnutím svých osobních údajů k účelu danému touto smlouvou. Podrobné informace o ochraně osobních údajů jsou uvedeny na oficiálních webových stránkách www.mestokladno.cz v sekci Ochrana osobních údajů.

15.7. Nedílnou součástí Smlouvy tvoří níže uvedené přílohy.

Seznam příloh:

1. Mapy plnění veřejné zakázky
 - A. Celková plocha místa plnění
 - B. Rozdělení kategorií sečí
2. Rekapitulace jednotkových cen

V Kladně dne.....

Za Zhotovitele:

Za Objednatele:

Bc.

Miroslav

MATYÁŠ,

MBA, LL.M.

Di
po
Mi
M
Da
2022.03.09
16:04:22 +01'00'

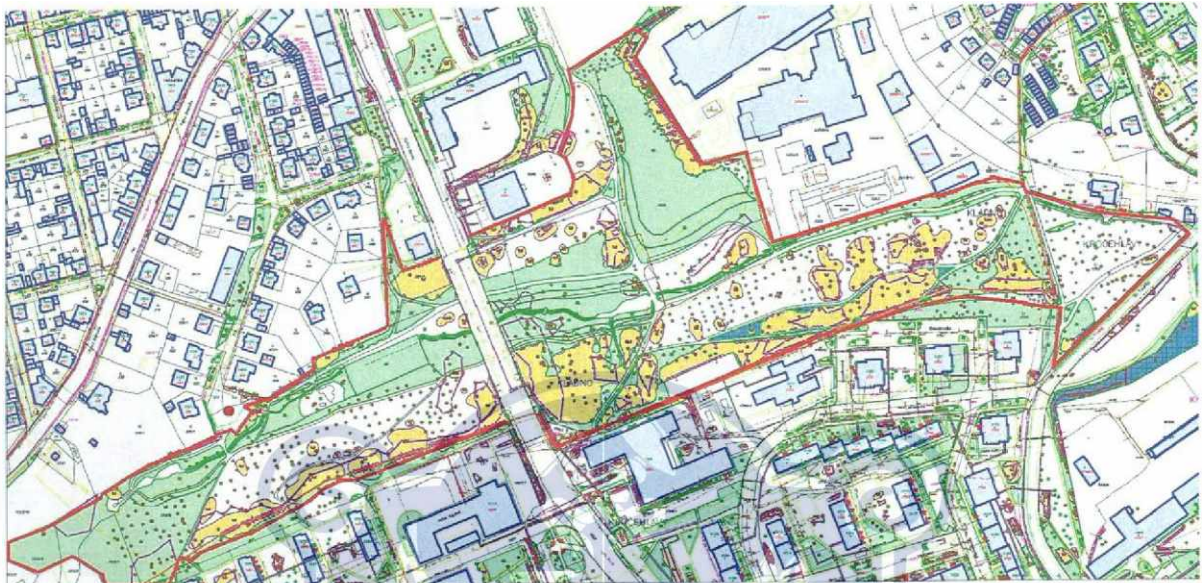
Firma

Osoba oprávněná jednat

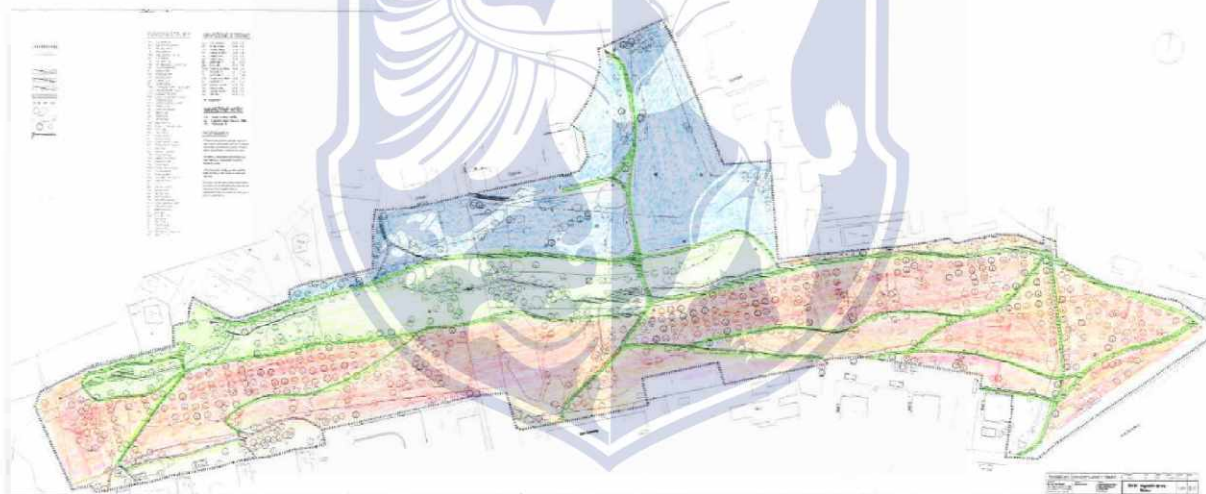
Statutární město Kladno

Petra Melčová
Náměstkyně primátora

A. Celková plocha místa plnění:



B. Rozdělení kategorií sečí



Legenda:

Modrá – plocha I. kategorie

Zelená – plocha II. kategorie

Oranžová – plocha III. kategorie

Příloha č. 2 – Rekapitulace jednotkových cen

Údržba Sítenského údolí						
Položka pracovního úkonu		jednotková cena bez DPH	m ² / ks/ bm/ hod	četnost za 1 rok	celková cena za zakázku (1 rok)	
Údržba travnatých ploch	Seč I. kat / m ²	1,52	19 155	7	203 809,20	
	Seč II. kat / m ²	1,52	16 997	5	129 177,20	
	Seč III. kat / m ²	1,52	31 287	2	95 112,48	
	Výhrab ploch I.aII. kat / m ²	0,90	31 159	3	84 129,30	
	Výhrab vybraných ploch kat. III	0,90	12 312	3	33 242,40	
	Chemické ošetření – odplevelení / m ²	1,70	100	1	170,00	
	Hnojení / m ²	1,00	100	1	100,00	
Údržba dřevin a keřových výsadeb	Keřové výsadby	Odplevelení / m ²	4,50	11 000	3	148 500,00
		Odstranění nevhodné keřové výsadby včetně likvidace pařezu / m ²	200,00	100	1	20 000,00
		Řez (srovnávací, výchovný, udržovací, zmlazovací, tvarovací) / bm	12,00	400	2	9 600,00
		Výsadba a doplnění uhynulých rostlin – práce spojená s výsadbou včetně pomocného materiálu / m ²	200,00	100	1	20 000,00
	Stromy	Údržba závlahových mís stromů včetně doplnění mulče / ks	30,00	50	2	3 000,00
		Řez (výchovný, udržovací, tvarovací, zdravotní, prosvětlovací) / ks	150,00	50	1	7 500,00
		Zajištění plošiny pro řezy stromů (hod)	850,00	40	1	34 000,00
		Odstranění výmladků (obrostů) z kmene stromu / ks stromu	20,00	100	1	2 000,00
		Výsadba dřeviny – práce spojená s výsadbou vč. pomocného materiálu (kúlování, úvazky, závlahová mísa) / ks	300,00	20	1	6 000,00
		Instalace, opravy a odstranění kotvících kůlů a obnova úvazků / ks stromu	50,00	50	1	2 500,00
		Odstranění nevhodně rostoucí dřeviny do velikosti obvodu kmene od 10 do 25 cm vč. likvidace pařezu / ks	100,00	10	1	1 000,00
		Odstranění nevhodně rostoucí dřeviny do velikosti obvodu kmene od 25 do 50 cm vč. likvidace pařezu / ks	300,00	10	1	3 000,00
		Odstranění nevhodně rostoucí dřeviny do velikosti obvodu kmene od 50 do 80 cm vč. likvidace pařezu / ks	700,00	5	1	3 500,00

		Odstranění nevhodně rostoucí dřeviny s velikostí obvodu kmene nad 80 cm vč. likvidace pařezu / ks	1 000,00	5	1	5 000,00
	Zálivka	Práce spojená se zálivkou včetně dodání vody 20 l/keř / ks	12,00	450	6	32 400,00
		Práce spojená se zálivkou včetně dodání vody 80 l/strom / ks	38,00	100	6	22 800,00
Zajištění čistoty udržovaných ploch		Svoz odpadkových košů a likvidace odpadu / ks	22,15	27	156	93 295,80
		Průběžný sběr složek odpadu vč. likvidace a skládkovného / m ²	0,04	98 467	52	204 811,36
		Doplňování sáčků na psí exkrementy / ks	10,00	6	156	9 360,00
		Odvoz a likvidace 1 t biologického odpadu vč. skládkovného	800,44	1	40	32 017,60
		Odstranění náletů z ploch do obvodu 10 cm / ks	22,00	200	2	8 800,00
Údržba můstků a dřevěných prvků		Kontrola prvků / ks	100,19	10	12	12 022,80
		Zajištění čistoty vč. čištění spár	300,00	10	24	72 000,00
		Vizuální kontrola herních prvků / soubor	80,00	1	156	12 480,00
		Provozní kontrola herních prvků/ soubor	103,00	1	7	721,00
		Ošetření penetračním olejem PLUS W (barva: bílý dub) vč. dodávky / ks	800,00	10	1	8 000,00
Údržba vodních toků		Sběr a odstraňování anorganických a organických složek odpadu, jeho odvozu a likvidace vč. skládkovného / m ²	3,00	764	24	55 008,00
		Uvolňování odtoku vody (vodoteče mimo jezírek) / bm	15,00	220	24	79 200,00
		Regulace nárůstu vodních rostlin a řas / m ²	25,00	764	3	57 300,00
Údržba cestní sítě a zpevněných ploch		Zametání širokým koštětem (kurtovým) / m ²	0,40	7473	4	11 956,80
		Vyčištění odtokových kanálků v cestní síti / bm	17,00	330	24	134 640,00
		Doplnění lomové výsivky cca 2-3 mm/ m ² včetně dodávky / m ²	3,90	100	5	1 950,00
		Hutnění pomocí lehké vibrační desky / m ²	200,00	100	1	20 000,00
		Odstranění přerostlého dmu z okrajů cest (odříznutí) / bm	3,00	5 816	2	34 896,00
		Zajištění zimní údržby části cestní sítě (odmetání a posyp pískem) / m ²	3,00	2 500	10	75 000,00
		Úklid písku po zimní údržbě / m ²	2,00	2 500	2	10 000,00
cena celkem za jeden rok bez DPH			1 799 999,94			
cena celkem za jeden rok s DPH			2 177 999,93			
cena celkem za čtyři roky bez DPH			7 199 999,76			
cena celkem za čtyři roky s DPH			8 711 999,71			

