



KUMSP00ZH3XD

MORAVSKOSLEZSKÝ KRAJ – KRAJSKÝ ÚŘAD

PÍŠŤ O SMLOUVY (DODATEK)

00094 2022 1710

**SMLOUVA**  
**uzavřená podle zákona č. 306/1999 Sb., o poskytování dotací soukromým školám, předškolním a školským zařízením, ve znění pozdějších předpisů**

**ČÁST A**  
**Obecná ustanovení**

**I.**  
**Smluvní strany**

**1. Krajský úřad Moravskoslezského kraje**

se sídlem: 28. října 117, 702 18 Ostrava  
zastoupen: [redacted]  
bankovní spojení: Česká národní banka  
číslo účtu: 30090-15826761/0710

*(dále jen „poskytovatel“)*

**2. Střední odborné učiliště DAKOL, s.r.o.**

se sídlem: Petrovice u Karviné 570, Petrovice u Karviné, PSČ 735 72  
zastoupena: Mgr. Vladimírem Kolderem, jednatelem společnosti a ředitelem školy  
IČO: 25831101  
bankovní spojení: Československá obchodní banka, a.s.  
číslo účtu: 155783070/0300  
Zapsáno v obchodním rejstříku vedeném Krajským soudem v Ostravě, oddíl C, vložka 20201

*(dále jen „příjemce“)*

**II.**  
**Základní ustanovení**

1. Tato smlouva je uzavřena podle zákona č. 306/1999 Sb., o poskytování dotací soukromým školám, předškolním a školským zařízením, ve znění pozdějších předpisů (dále jen „zákon“).
2. Neoprávněné použití dotace nebo zadržetí prostředků poskytnutých z rozpočtu poskytovatele je porušením rozpočtové kázně podle § 22 zákona č. 250/2000 Sb., o rozpočtových pravidlech územních rozpočtů, ve znění pozdějších předpisů (dále jen „zákon č. 250/2000 Sb.“). V případě porušení rozpočtové kázně bude postupováno dle zákona č. 250/2000 Sb.
3. Příjemce prohlašuje, že není obchodní společností, ve které veřejný funkcionář uvedený v § 2 odst. 1 písm. c) zákona č. 159/2006 Sb., o střetu zájmů, ve znění pozdějších předpisů (člen vlády nebo vedoucí jiného ústředního správního úřadu, v jehož čele není člen vlády), nebo jím ovládaná osoba vlastní podíl představující alespoň 25 % účasti společníka v obchodní společnosti. Příjemce bere na vědomí, že pokud je uvedené prohlášení nepravdivé, bude to považováno za porušení této smlouvy a neoprávněné použití dotace.

## ČÁST B

### Smlouva o poskytnutí dotace dle § 3 zákona

#### III. Předmět smlouvy

1. Předmětem této smlouvy je závazek poskytovatele poskytnout příjemci podle dále sjednaných podmínek účelově určenou dotaci a závazek příjemce tuto dotaci přijmout a užít v souladu s jejím účelovým určením a za podmínek stanovených touto smlouvou.

#### IV. Účelové určení dotace

1. Poskytovatel podle této smlouvy poskytne příjemci na školní rok 2022/2023 dotaci účelově určenou k financování neinvestičních výdajů souvisejících s výchovou a vzděláváním ve školách a se službami a vzděláváním, které doplňují nebo podporují vzdělávání ve školách nebo s ním přímo souvisí a s běžným provozem školy a školského zařízení.
2. Smluvní strany konstatují, že podmínky zákona pro poskytnutí dotace byly splněny, neboť příjemce:
  - a) předložil žádost o poskytnutí dotace poskytovateli do 31. ledna 2022,
  - b) předložil poskytovateli vyúčtování dotace za předchozí školní rok postupem stanoveným Ministerstvem školství, mládeže a tělovýchovy (dále jen „MŠMT“) do 15. října 2021,
  - c) předložil poskytovateli výroční zprávu o činnosti školy za předchozí školní rok do 15. října 2021,
  - d) předložil rozbor hospodaření s dotací za předchozí školní rok zpracovaný podle osnovy stanovené MŠMT do 15. října 2021,
  - e) předložil informaci o projednání výroční zprávy o činnosti školy za předchozí školní rok ve školské radě do 15. října 2021.
3. Na základě splnění podmínek uvedených v odst. 2 poskytovatel stanoví procentní podíl z normativu u:
  - činnosti výchovně vzdělávací podle následujících údajů:

kód oboru	název oboru	forma studia	předpokládaný počet jednotek výkonu ve školním roce	procentní podíl
23-44-L/01	Mechanik strojů a zařízení	denní	34	60 %
23-51-H/01	Strojní mechanik	denní	31	60 %
23-56-H/01	Obráběč kovů	denní	24	60 %
36-67-H/01	Zedník	denní	41	60 %
36-52-H/01	Instalatér	denní	41	60 %
36-64-H/01	Tesař	denní	36	60 %
69-53-H/01	Rekondiční a sportovní masér	denní	95	60 %
65-51-H/01	Kuchař-číšník	denní	130	60 %
34-53-H/01	Reprodukční grafik	denní	32	60 %
23-68-H/01	Mechanik opravář motorových vozidel	denní	53	60 %
66-51-H/01	Prodavač	denní	74	60 %
66-41-L/01	Obchodník	denní	30	60 %
64-41-L/51	Podnikání	denní nást.	58	60 %
65-51-H/01	Kuchař-číšník	dálková	18	60 %
66-51-H/01	Prodavač	dálková	24	60 %
23-51-H/01	Strojní mechanik	dálková	26	60 %



36-67-H/01	Zedník	dálková	13	60 %
36-52-H/01	Instalatér	dálková	14	60 %
64-41-L/51	Podnikání	dálková nást.	81	60 %
34-53-H/01	Reprodukční grafik	dálková	10	60 %
69-53-H/01	Rekondiční a sportovní masér	dálková	10	60 %
23-56-H/01	Obráběč kovů	kombinovaná	10	60 %

- příplatků v relevantní výši procentního podílu podle typu postižení a finančních příplatků podpůrných opatření dle normované finanční náročnosti vymezené vyhláškou č. 27/2016 Sb., o vzdělávání žáků se speciálními vzdělávacími potřebami a žáků nadaných, v platném znění (dále také jen „vyhláška č. 27/2016 Sb.“) – dle oprávněného nároku, přičemž poskytovatel při rozpisu a poskytování dotací vychází z přiznaných a poskytovaných podpůrných opatření podle § 16 školského zákona vykázaných v resortních výkazech.
- V případě, že je podpůrné opatření přiznáno v průběhu kalendářního čtvrtletí, poskytovatel upraví poskytovanou zálohu na dotaci zpětně od následujícího kalendářního čtvrtletí o finanční prostředky určené na financování podpůrných opatření podle § 16 školského zákona, přiznaných dětem, žákům a studentům v průběhu příslušného kalendářního roku:
  - a. jednorázově ve výši uvedené v příloze č. 1 část B vyhlášky č. 27/2016 Sb., o vzdělávání žáků se speciálními vzdělávacími potřebami a žáků nadaných, pokud se jedná o využití kompenzační pomůcky, speciální učebnice nebo speciální učební pomůcky, nebo
  - b. čtvrtletně ve výši rovné součinu 1/12 hodnoty uvedené v příloze č. 1 část A vyhlášky č. 27/2016 Sb. a počtu měsíců, na které jsou finanční prostředky poskytovány, pokud se jedná o jiná podpůrná opatření; do počtu měsíců se jako první měsíc započítá měsíc bezprostředně následující po datu, kdy právnická osoba předala elektronicky na výkaze změny v údajích ze školních matrik a dokumentace škol a školských zařízení příslušnému správnímu úřadu ve smyslu § 28 odst. 5 školského zákona.
- V případě škol, tříd, oddělení a studijních skupin zřízených podle § 16 odst. 9 školského zákona poskytovatel vychází též z normativů pro příplatky na zdravotní postižení a podpůrných opatření, jsou-li přiznána podle vyhlášky č. 27/2016 Sb.

## **ČÁST C**

### **Smlouva o zvýšení dotace dle § 5 zákona**

#### **V.**

##### **Předmět smlouvy**

1. Předmětem této smlouvy je závazek poskytovatele poskytnout příjemci podle dále sjednaných podmínek zvýšenou účelově určenou dotaci a závazek příjemce tuto dotaci přijmout a užít v souladu s jejím účelovým určením a za podmínek stanovených touto smlouvou.

#### **VI.**

##### **Účelové určení dotace**

1. Poskytovatel podle této smlouvy poskytne příjemci na školní rok 2022/2023 zvýšenou dotaci účelově určenou k financování neinvestičních výdajů souvisejících s výchovou a vzděláváním ve školách a se službami a vzděláváním, které doplňují nebo podporují vzdělávání ve školách nebo s ním přímo souvisí a s běžným provozem školy a školského zařízení.
2. Smluvní strany konstatují, že podmínky zákona pro poskytnutí zvýšené dotace byly splněny, neboť příjemce:
  - a) dostává dotace podle § 4 zákona,

- b) má poslední výsledky hodnocení České školní inspekce alespoň průměrné a v posledním protokolu o kontrole Českou školní inspekci nebylo zjištěno závažné porušení platných právních předpisů,
- c) je obecně prospěšnou společností nebo školskou právnickou osobou nebo, má-li jinou právní formu, uzavřením této smlouvy se zavazuje k vynaložení celého svého zisku za příslušný kalendářní rok na vzdělávání a školské služby,
- d) splňuje podmínky podle ustanovení § 5 odst. 4 zákona.
3. Poskytovatel na základě splnění podmínek uvedených v odst. 2 stanoví procentní podíl z normativu jako rozdíl mezi procentním podílem stanoveným § 5 odst. 2 zákona a procentním podílem stanoveným § 4 odst. 5 zákona u:
- činnosti výchovně vzdělávací podle následujících údajů:

kód oboru	název oboru	forma studia	předpokládaný počet jednotek výkonu ve školním roce	procentní podíl
23-44-L/01	Mechanik strojů a zařízení	denní	34	30 %
23-51-H/01	Strojní mechanik	denní	31	30 %
23-56-H/01	Obráběč kovů	denní	24	30 %
36-67-H/01	Zedník	denní	41	30 %
36-52-H/01	Instalatér	denní	41	30 %
69-53-H/01	Rekondiční a sportovní masér	denní	95	30 %
65-51-H/01	Kuchař-číšník	denní	130	30 %
23-68-H/01	Mechanik opravář motorových vozidel	denní	53	30 %
66-51-H/01	Prodavač	denní	74	30 %
64-41-L/51	Podnikání	denní nást.	58	30 %
65-51-H/01	Kuchař-číšník	dálková	18	30 %
66-51-H/01	Prodavač	dálková	24	30 %
23-51-H/01	Strojní mechanik	dálková	26	30 %
36-67-H/01	Zedník	dálková	13	30 %
36-52-H/01	Instalatér	dálková	14	30 %
64-41-L/51	Podnikání	dálková nást.	81	30 %
69-53-H/01	Rekondiční a sportovní masér	dálková	10	30 %
23-56-H/01	Obráběč kovů	kombinovaná	10	30 %

- příplatků v relevantní výši procentního podílu podle typu postižení a finančních příplatků podpůrných opatření dle normované finanční náročnosti vymezené vyhláškou č. 27/2016 Sb., o vzdělávání žáků se speciálními vzdělávacími potřebami a žáků nadaných, v platném znění (dále také jen „vyhláška č. 27/2016 Sb.“) – dle oprávněného nároku, přičemž poskytovatel při rozpisu a poskytování dotací vychází z přiznaných a poskytovaných podpůrných opatření podle § 16 školského zákona vykázaných v resortních výkazech.
- V případě, že je podpůrné opatření přiznáno v průběhu kalendářního čtvrtletí, poskytovatel upraví poskytovanou zálohu na dotaci zpětně od následujícího kalendářního čtvrtletí o finanční prostředky určené na financování podpůrných opatření podle § 16 školského zákona, přiznaných dětem, žákům a studentům v průběhu příslušného kalendářního roku:
  - a. jednorázově ve výši uvedené v příloze č. 1 část B vyhlášky č. 27/2016 Sb., o vzdělávání žáků se speciálními vzdělávacími potřebami a žáků nadaných, pokud se jedná o využití kompenzační pomůcky, speciální učebnice nebo speciální učební pomůcky, nebo
  - b. čtvrtletně ve výši rovné součinu 1/12 hodnoty uvedené v příloze č. 1 část A vyhlášky č. 27/2016 Sb. a počtu měsíců, na které jsou finanční prostředky poskytovány, pokud se jedná o jiná podpůrná opatření; do počtu měsíců se jako první měsíc započítá měsíc



bezprostředně následující po datu, kdy právnická osoba předala elektronicky na výkaze změny v údajích ze školních matrik a dokumentace škol a školských zařízení příslušnému správnímu úřadu ve smyslu § 28 odst. 5 školského zákona.

- V případě škol, tříd, oddělení a studijních skupin zřízených podle § 16 odst. 9 školského zákona poskytovatel vychází též z normativů pro příplatky na zdravotní postižení a podpůrných opatření, jsou-li přiznána podle vyhlášky č. 27/2016 Sb.

## **ČÁST D** **Společná ustanovení**

### **VII.** **Závazky smluvních stran**

1. Poskytovatel se zavazuje poskytnout dotaci a zvýšenou dotaci převodem finančních prostředků na bankovní účet příjemce. Dotace a zvýšená dotace se poskytují zálohově na jednotlivá čtvrtletí kalendářního roku v souladu s § 6 odst. 1 zákona.

Dotace a zvýšená dotace se poskytuje podle skutečného počtu dětí, žáků nebo studentů ve škole nebo školském zařízení, v jednotlivých oborech a formách vzdělávání, lůžek nebo stravovaných, uvedeného ve školních matrikách pro příslušný školní rok (dále jen „jednotky výkonu“), nejvýše však do výše povoleného počtu dětí, žáků nebo studentů ve škole nebo školském zařízení, v jednotlivých oborech a formách vzdělávání, lůžek nebo stravovaných, uvedeného ve školském rejstříku.

Pokud dojde v průběhu školního roku ke změně v počtu jednotek výkonů ve srovnání s počtem, na který se poskytuje dotace, právnická osoba neprodleně tuto skutečnost oznámí a hodnověrně prokáže poskytovateli: tato změna musí být promítnuta do konečného stavu k poslednímu dni měsíce a předložena poskytovateli nejpozději do 5. dne následujícího měsíce po měsíci, ve kterém ke změně došlo. Vyhodnocení dané situace a rozhodnutí o způsobu doložení ohlašované změny a následného postupu vyplácení finančních prostředků je plně v kompetenci poskytovatele.

Dotace bude upravena následujícím způsobem: pro výpočet zálohy dotace na další čtvrtletí se použije konečný stav jednotek výkonů k poslednímu dni předchozího čtvrtletí a dotace se tak upraví od počátku čtvrtletí následujícího po změně jednotek výkonů, ke které došlo v průběhu některého z měsíců předchozího čtvrtletí a zároveň se do ní promítne vzniklý „nedoplatek“ nebo „přeplatek“ za tyto měsíce. „Přeplatek“ za školní rok se vypořádá v rámci finančního vypořádání s rozpočtem kraje.

Poskytovatel je oprávněn požadovat za měsíc září doložení skutečného počtu jednotek výkonů za každý druh školy, obor vzdělání a formu vzdělávání či akreditovaný vzdělávací program k poslednímu dni měsíce září, a to v podobě a v termínu stanoveném poskytovatelem, nejpozději však do 5. října. Pro stanovení zálohy dotace jsou rozhodující skutečné počty jednotek výkonů zapsané ve školní matrice a uvedené ve výkonových výkazech.

Pro výpočet nároku na dotaci na měsíce červenec a srpen bude rozhodný počet jednotek výkonů z měsíce června příslušného školního roku. V případě, že ukončení vzdělávání ze strany žáka bude řešeno v průběhu měsíce července a srpna, může dojít k úpravě vykázaných údajů i v tomto období.

2. Poskytovatel může výši dotace a zvýšené dotace v průběhu školního roku, kdy je dotace poskytována snížit, poskytnout na kratší období nebo zvýšit v souladu s regulačními opatřeními k čerpání výdajů státního rozpočtu, o nichž rozhodla vláda nebo ministr financí.
3. V případě, že v souladu s § 151 odst. 1 zákona č. 561/2004 Sb. o předškolním, základním, středním, vyšším odborném a jiném vzdělávání (školský zákon) v průběhu řízení o výmazu z rejstříku rozhodne orgán, který vede rejstřík škol a školských zařízení, o opatřeních, která zamezí ne hospodárnému využití finančních prostředků státního rozpočtu poskytovaných podle školského





zákona (§162 odst. 4 a 5), si poskytovatel vyhrazuje právo dočasně pozastavit poskytování finančních prostředků ze státního rozpočtu na příslušnou činnost školy nebo školského zařízení, případně tyto finanční prostředky poskytnout na kratší období, než které je uvedeno v § 6 odst. 1 zákona.

4. Smluvní strany se dohodly, že v případě výmazu školy nebo školského zařízení ze školského rejstříku náleží dotace do konce měsíce, v němž nabyde rozhodnutí o výmazu právní moci a v případě faktického ukončení činnosti školy nebo školského zařízení bude dotace poskytována do konce měsíce, ve kterém byla činnost školy nebo školského zařízení ukončena.
5. Příjemce se zavazuje:
  - a) řídit se při použití a vyúčtování dotace touto smlouvou a právními předpisy,
  - b) použít dotaci v souladu s účelem podle čl. IV a VI smlouvy,
  - c) používat dotaci hospodárně, efektivně a účelně a sledovat v účetnictví dotaci řádně a odděleně,
  - d) předložit poskytovateli v souladu s § 3 odst. 2 písm. a) a c) zákona vyúčtování poskytnuté dotace a rozbor hospodaření s dotací postupem a podle osnovy stanovené MŠMT zveřejněné ve Věstníku MŠMT, sešit 6/2017 (dále jen „vyúčtování a rozbor“) za školní rok 2022/2023 nejpozději do 15. 10. 2023. Vyúčtování a rozbor se považují za předložené poskytovateli dnem jejich doručení krajskému úřadu. Vyúčtování dotace podle § 3 odst. 2 zákona je zároveň finančním vypořádáním ve smyslu § 10a odst. 5 písm. j) zákona č. 250/2000 Sb.
  - e) řádně a v souladu s právními předpisy uschovat originály všech účetních dokladů vztahujících se k poskytnuté dotaci,
  - f) vytvořit podmínky pro kontrolu hospodaření s přidělenou dotací a zvýšenou dotací prováděnou poskytovatelem na základě zákona č. 320/2001 Sb., o finanční kontrole ve veřejné správě a o změně některých zákonů (zákon o finanční kontrole), ve znění pozdějších předpisů, Českou školní inspekci, Ministerstvem školství, mládeže a tělovýchovy, popřípadě jiným kompetentním orgánem,
  - g) poskytnutou dotaci a zvýšenou dotaci nebo příslušnou jejich část vrátit na účet poskytovatele po obdržení písemné výzvy poskytovatele, jestliže dotace a zvýšená dotace nebo jejich část:
    1. byla poskytnuta na období, kdy příjemce nebyl zapsán ve školském rejstříku,
    2. byla poskytnuta v rozporu s údaji uvedenými ve školském rejstříku,
  - h) doložit vynaložení zisku na vzdělávání a školské služby potvrzené oprávněnou osobou (auditorem) nejpozději do 10. srpna 2023; u zvýšené dotace může být auditorem vyjádřené odmítnutí výroku, případně vyjádření záporného výroku v rámci auditorské zprávy považováno za porušení rozpočtové kázně. V případě vyjádření výroku s výhradou rozhodne o oprávněnosti čerpání zvýšené dotace poskytovatel. Vynaložení zisku na vzdělávání a školské služby potvrzené oprávněnou osobou se považuje za doložené dnem jeho doručení krajskému úřadu,
  - i) dodržovat další povinnosti vyplývající příjemci z podmínek rozhodnutí Ministerstva školství, mládeže a tělovýchovy o poskytnutí neinvestiční dotace poskytované ze státního rozpočtu České republiky na příslušný rok a jeho příslušné čtvrtletí, které budou příjemci poskytovatelem sděleny v oznámení o poskytnutí dotace.
6. Dotaci a zvýšenou dotaci nelze použít k úhradě reklamy a nájemného v rámci smlouvy o koupi najaté věci uzavřené po 1. lednu 1997.

### **VIII. Závěrečná ustanovení**

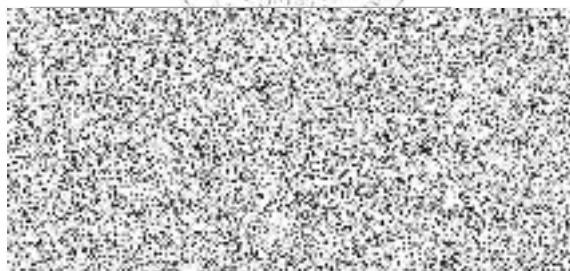
1. Poskytovatel může odstoupit od smlouvy o poskytnutí dotace a smlouvy o zvýšení dotace, pokud v průběhu školního roku zjistí Česká školní inspekce nebo jiný kontrolní orgán závažné nedostatky v činnosti příjemce.



2. Poskytovatel může dále odstoupit od smlouvy o zvýšení dotace v případě, že příjemce nedoloží vynaložení zisku na vzdělávání a školské služby potvrzené oprávněnou osobou (auditorem); poskytnutá zvýšená dotace v tomto případě podléhá ustanovení zákona č. 250/2000 Sb.
3. V případě, že poskytovatel odstoupil od smlouvy o poskytnutí dotace dle části B této smlouvy, příjemce nemá nárok na zvýšenou dotaci dle části C této smlouvy a platí, že poskytovatel odstupuje rovněž od smlouvy o zvýšení dotace. V tomto případě smlouva o zvýšení dotace zaniká ke stejnému datu jako smlouva o poskytnutí dotace.
4. Tato smlouva nabývá platnosti dnem, kdy vyjádření souhlasu s obsahem návrhu dojde druhé smluvní straně a účinnosti dnem 1. 9. 2022.
5. Tato smlouva zaniká splněním všech závazků z této smlouvy vzniklých.
6. Smluvní strany prohlašují, že údaje uvedené v čl. I a čl. II odst. 3 této smlouvy jsou v souladu se skutečností v době uzavření smlouvy. Smluvní strany se zavazují, že změny dotčených údajů oznámí bez prodlení písemně druhé smluvní straně.
7. Tato smlouva se vyhotovuje ve třech stejnopisech s platností originálu. Dvě vyhotovení si ponechá poskytovatel a jedno vyhotovení příjemce.
8. Případné změny a doplňky této smlouvy budou smluvní strany řešit písemnými, vzestupně číslovanými dodatky k této smlouvě, které budou výslovně za dodatky této smlouvy označeny.
9. Smluvní strany se dohodly, že uveřejnění této smlouvy ve smyslu zákona č. 340/2015 Sb., o zvláštních podmínkách účinnosti některých smluv, uveřejňování těchto smluv a o registru smluv (zákon o registru smluv), provede poskytovatel.

V Ostravě dne: 12.01.2022

Za poskytovatele:



V Petrovicích u Karvína dne: 24-01-2022

Za příjemce:



Mgr. Vladimír Kolder  
jednatel společnosti a ředitel školy