

ZADÁNÍ STUDIE  
PROVEDITELNOSTI  
„krajinné úpravy  
Lošov“

leden 2022

# Obsah

1. Důvod pořízení studie a cíl studie.....	2
2. Vymezení řešeného území .....	2
3. Vztah k územně plánovací dokumentaci a podkladům .....	4
4. Požadavky na řešení.....	8
5. Požadavky na obsah a zpracování dokumentace.....	Chyba! Záložka není definována.
6. Podklady .....	12

# Identifikační údaje

## Zadavatel:

**Statutární město Olomouc, Horní náměstí 583, 779 11 Olomouc**

ODBOR STRATEGIE A ŘÍZENÍ

ÚTVAR HLAVNÍHO ARCHITEKTA

# 1. Důvod pořízení studie a cíl studie

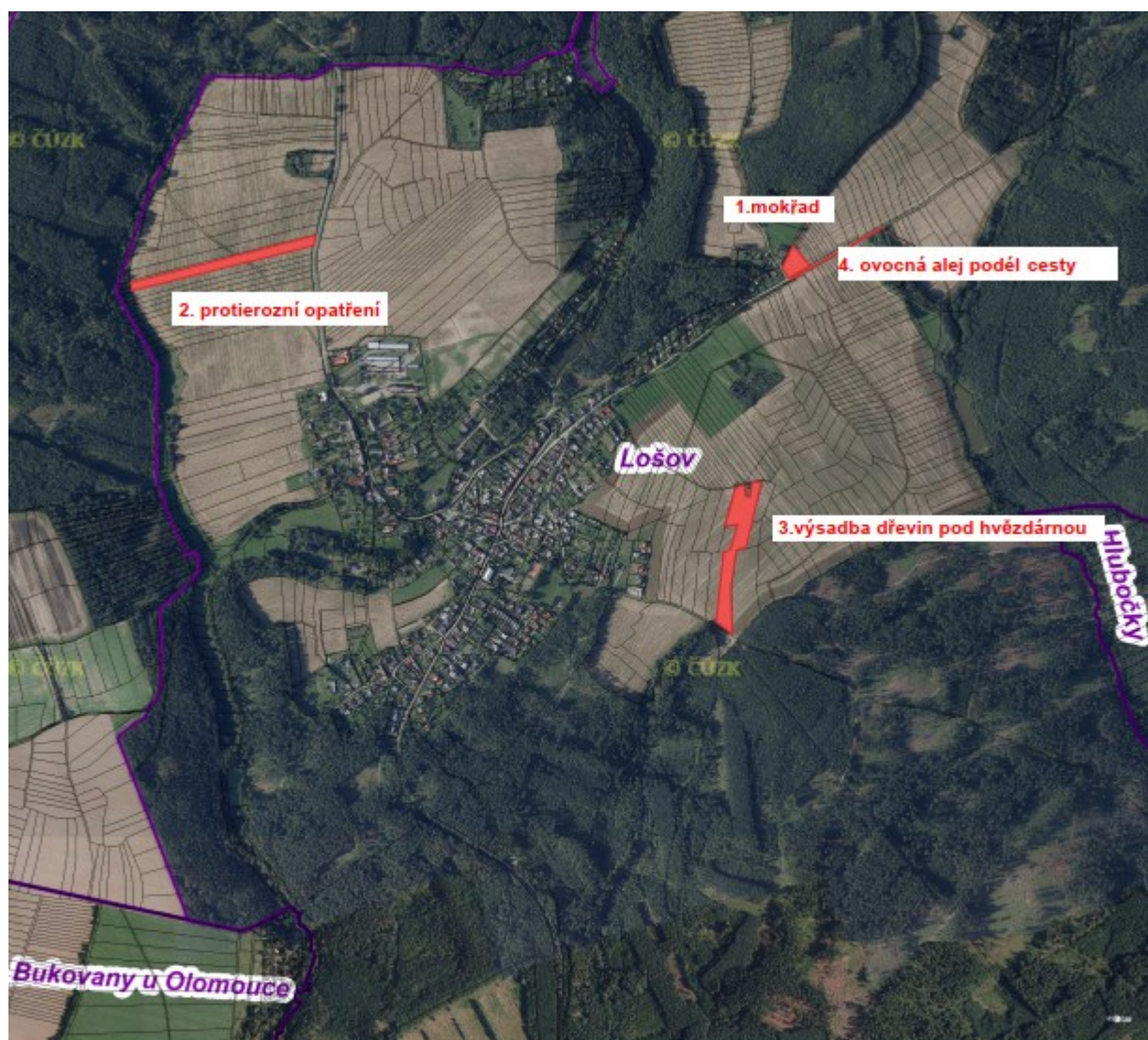
Řešené území se nachází nedaleko Olomouce, v místní části Lošov. Jedná se o svažité území v katastru obce Lošov, které je v současnosti z velké části zemědělsky obhospodařováno.

Studie proveditelnosti krajinné úpravy Lošov by se měla zaměřit na zhodnocení aktuálního stavu na pozemcích ve vlastnictví města Olomouc v katastru Lošova ve čtyřech lokalitách z hlediska krajinnářského, zvýšení biologické diverzity, snížení erozního smyvu a případně obnovu cestní sítě v krajině. Krajinná opatření je potřeba navrhnout s důrazem na protierozní opatření, principy a opatření směřující k retenci vody v krajině, založení mokřadního biotopu a návrh krajinné zeleně s vyčíslením nákladů na realizaci navržených opatření.

Studie bude projednána s komisí místní části Lošov a se Zemědělským družstvem Unčovice, které je hospodařícím subjektem na pozemcích ve vlastnictví statutárního města Olomouc. Město Olomouc zároveň klade důraz i na aktivní participaci obyvatel v procesu projednávání veřejného prostoru vzhledem k zapojení města do Místní agendy 21.

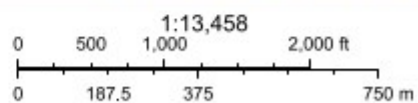
## 2. Vymezení řešeného území

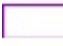


Obrázek 1: řešené území s vyznačenými lokalitami 1. – 4. v k.ú. Lošov



19. 1. 2022 14:36:15

Parcely KN



-  Katastrální území
-  Území obce/Území vojenského újezdu
-  Lokality

Hlavní mapová aplikace  
MMOL - ÚÚP | © AOPK ČR, 2021 |

Studie bude řešit dílčí lokality na pozemcích:

- 1) Lokalita č.1 – **mokřad**  
pozemek parc.č. 1523, druh pozemku: orná, v k.ú. Lošov

„Krajinné úpravy - Lošov“

- 2) Lokalita č. 2 - výsadba protierozních pásů dřevin a keřů**  
pozemek parc.č. 1007 a parc.č. 1008 k.ú. Lošov, druh pozemků: orná
  
- 3) Lokalita č.3 – výsadba dřevin pod hvězdárnou směrem k lesu**  
pozemek parc.č. 1860, parc.č. 1856 a parc.č. 1894 v k.ú Lošov , druh pozemků: orná
  
- 4) Lokalita č.4 – ovocná alej podél polní cesty**  
pozemek parc.č. 2021, druh pozemku v k.ú. Lošov, druh pozemku: ostatní plocha, ostatní komunikace

### 3. Vztah k územně plánovací dokumentaci a podkladům

#### 1) Lokalita č.1 - mokřad

Jedná se o plochu zemědělskou stabilizovanou v nezastavěném území 23/065N.

#### 2) Lokalita č.2 - výsadba protierozních pásů dřevin a keřů

Jedná se o plochu zemědělskou stabilizovanou v nezastavěném území 23/076N.

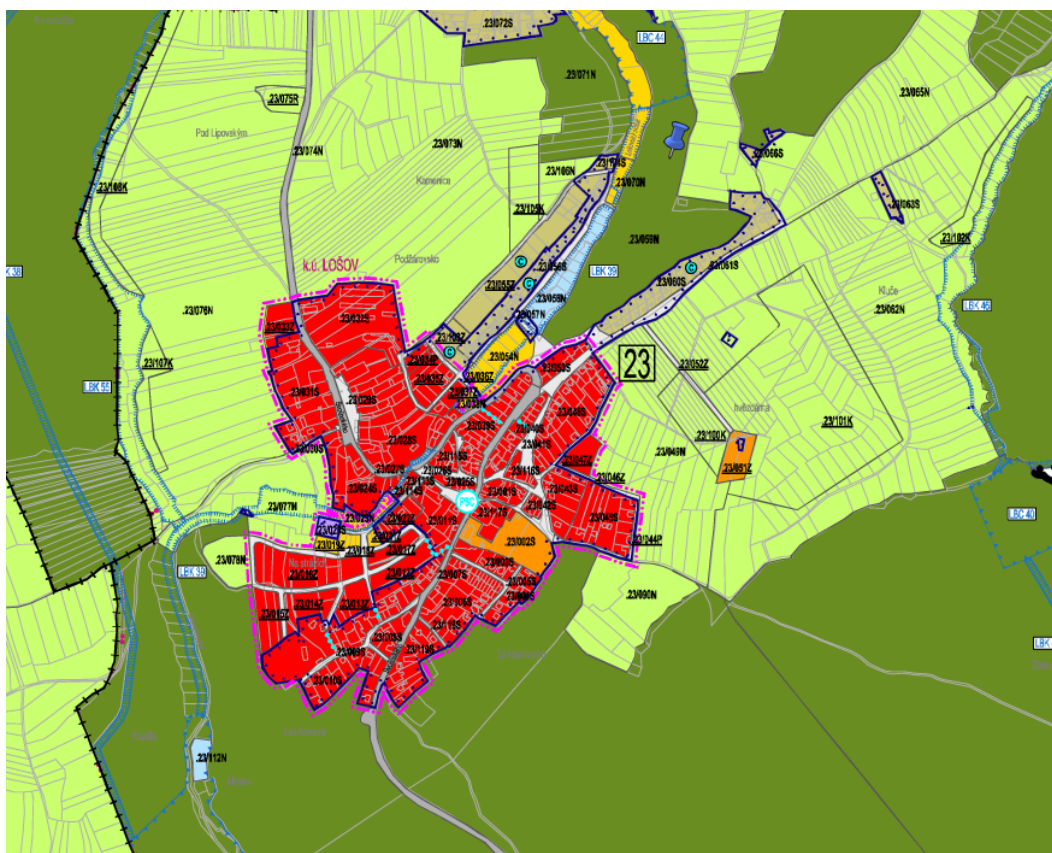
#### 3) Lokalita č.3 - výsadba dřevin pod hvězdárnou směrem k lesu

Jedná se o plochu zemědělskou stabilizovanou v nezastavěném území 23/049N z větší části a plochu veřejného vybavení zastavitelnou 23/051Z.

#### 4) Lokalita č.4 - ovocná alej podél polní cesty

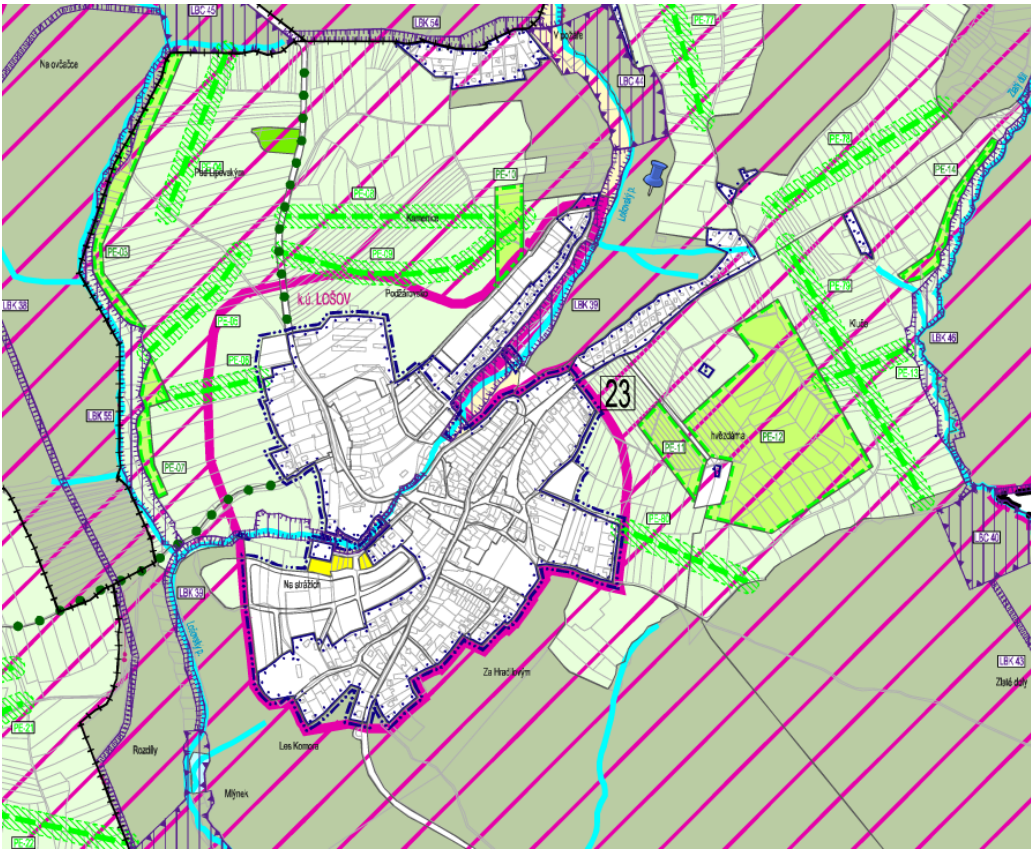
Jedná se o plochu zemědělskou stabilizovanou v nezastavěném území 23/065N.

Obrázek 2: Výřez z Územního plánu Olomouce (hlavní výkres)





Obrázek 3: Výřez z Územního plánu Olomouc (Koncepce uspořádání krajiny a veřejné zeleně)





## 4. Požadavky na řešení

### 4.1. Požadavky na ochranu a rozvoj hodnot území

Ze základní koncepce rozvoje území obce, ochrany a rozvoje jeho hodnot Územního plánu Olomouc, a z koncepce rozvoje lokalit a ochrany a rozvoje hodnot lokalit vyplývají zejména tyto požadavky na ochranu a rozvoj hodnot:

- chránit a rozvíjet prostupnost území

Z hlediska Koncepce uspořádání krajiny dle Územního plánu Olomouc, Koncepce zemědělské krajiny pro zajištění různorodosti nezastavěné krajiny, zajištění její ekologické stability, jejího rekreačního a hospodářského využití a dobré dostupnosti se vymezují plochy zemědělské a případné plochy vodní a vodohospodářské, koridor protierozní ochrany, ochranné zatravnění, ÚSES – biocentrum a ÚSES – biokoridor.

### 4.2. Požadavky na řešení území a zhodnocení finančních nákladů na realizaci

#### Obecně:

- zhodnocení aktuálního stavu zájmových lokalit z krajinářského hlediska s návazností na okolní pozemky
- zhodnotit půdní poměry v lokalitách (zhodnotit, zda je potřeba provést půdní sondu)
- zhodnotit odtokové poměry v lokalitách (v návaznosti na Studii odtokových poměrů)
- zhodnotit protierozní opatření v lokalitách (v návaznosti na charakteristiku půdního profilu a stavu ZPF)
- návrh krajinářských opatření a výsadeb
- zhodnocení rekreačního potenciálu území
- zhodnocení prostupnosti územím tj. vytvoření cestní sítě - obnova polních cest dle katastru nemovitostí
- provést cenovou kalkulaci navržených opatření s harmonogramem prací (etapizace projektu) včetně nacenení inženýrské činnosti a projektové dokumentace s termíny dodání
- vyhodnotit a navrhnout, který dotlačný titul by byl na realizaci krajinářských úprav vhodný

#### Lokality č.1. – mokřad

- pozemek parc.č. 1523, k.ú. Lošov, druh pozemku: orná půda, výměra: 2161 m<sup>2</sup>
- pozemek je ve vlastnictví ČR – Státního pozemkového úřadu
- návrh mokřadu – hydrogeologický průzkum a zjištění hladiny podzemních vod, kolísání hladiny v mokřadu v závislosti na hydrologických podmínkách, vytvoření podmínek pro mokřadní společenstva rostlin a živočichů, vytvoření členitého terénu, litorální pásmo
- prověřit možnost umístění mokřadu na pozemku ve vlastnictví Státního pozemkového úřadu
- návrh doprovodných porostů s mokřadními druhy dřevin a rostlin
- projednání řešení s dotčeným orgánem státní správy, aby prověřil, zda navržené řešení není v konfliktu se zájmy ochrany ZPF a ochrany přírody
- cenová kalkulace navržených opatření

### **Lokalita č. 2 – výsadby protierozních pásů dřevin a keřů**

- pozemek parc.č. 1007 (výměra 2471 m<sup>2</sup>), druh pozemku: orná a parc.č. 1008 (výměra 3253 m<sup>2</sup>), k.ú. Lošov, druh pozemku: orná
- návrh krajinných opatření a výsadeb – návrh sortimentu dřevin a rostlin (stromové i keřové patro se zatravněním pozemku) prověření prostupnosti území
- cenová kalkulace navržených opatření

### **Lokalita č. 3 – výsadba dřevin pod hvězdárnou směrem k lesu**

- pozemek parc.č. 1860 (výměra 2380 m<sup>2</sup>), druh pozemku: orná, parc.č. 1856(2550 m<sup>2</sup>), druh pozemku: orná a 1894(6629 m<sup>2</sup>), druh pozemku: orná, vše v k.ú. Lošov
- návrh krajinných opatření a výsadeb – návrh sortimentu dřevin a rostlin a zatravnění pozemku
- prověření prostupnosti území
- cenová kalkulace navržených opatření

### **Lokalita č. 4 – ovocná alej podél polní cesty**

- pozemek parc.č. 2021 v k.ú. Lošov
- prověřit šířku polní cesty z hlediska výsadeb – (na počátku 9m, dále jen 7 m, dodržení vzdálenosti od hranice pozemku podle občanského zákoníku)
- navrhnout vhodné ovocné druhy dřevin (krajové odrůdy)
- navrhnout zatravnění pozemku
- cenová kalkulace navržených opatření

## **5. Požadavky na obsah a zpracování dokumentace**

### **5.1. Členění studie**

#### **Rozsah a forma dokumentace**

„Krajinné úpravy - Lošov“

Zpracování studie se předpokládá autorizovaným projektantem ve spolupráci s příslušnými specialisty.

Členění dokumentace bude provedeno na základě zvyklostí zpracovatele v souladu s platnou legislativou a bude obsahovat zejména:

- Textová část bude obsahovat zejména:

#### Textovou část:

- popis současného stavu
- návrh etapizace realizace
- doporučený sortiment dřevin s ohledem na krajinnou strukturu a charakter území
- návrh plošného zastoupení dřevinných vegetačních prvků, návrh dřevin pro využití v krajinných úpravách (doporučený sortiment kosterních dřevin pro krajinu pro dané ekologické podmínky v nezastavěném území, sortiment rostlin části systému zeleně navazující na ÚSES)
- návrh složení luční směsi k podpoře biodiverzity a jako protierozní prvek v krajině
- návrh protierozních opatření
- návrh retenčních opatření, návrh mokřadního biotopu s doporučeným sortimentem mokřadních rostlin
- provést kalkulaci nákladů na realizaci krajinných opatření
- vyhodnocení financování opatření z pohledu předpokládaných dotačních titulů, návrh dalšího postupu
- dokladová část
- návrh veškerých opatření je potřebné zpracovat včetně 5 leté povýsadbové péče

#### Grafickou část

- výkres širších územních vztahů s navazujícím územím (M 1 : 2000)
- stávající stav území
- přehled lokalit a etapizace projektu
- návrh protierozních a retenčních opatření
- návrh mokřadního biotopu
- návrh krajinné zeleně
- fotodokumentace a vizualizace lokalit pro prezentaci (specifikace po domluvě s objednatelem)
- zákres sítí technické infrastruktury

Textová i grafická část mohou být po dohodě se zadavatelem a pořizovatelem upřesněny na pracovním jednání.

V průběhu zpracování bude studie proveditelnosti projednána se zadavatelem, příslušnými dotčenými orgány, dle potřeby se správci sítí, s komisí místní části Lošov a s veřejností.

Studie bude odevzdána v tištěné podobě v 3 vyhotoveních a jedenkrát v digitální podobě s grafickou částí ve formátu \*.dgn (nebo \*.dwg) a \*.pdf a textovou částí ve formátu \*.docx a \*.pdf .

Studie bude odevzdána v tištěné podobě v 3 vyhotoveních a jedenkrát v digitální podobě s grafickou částí ve formátu \*.dgn (nebo \*.dwg) a \*.pdf a textovou částí ve formátu \*.docx a \*.pdf .

Textová i grafická část mohou být po dohodě se zadavatelem a pořizovatelem upřesněny na pracovním jednání.

## 7.2. Pořízení studie

Bude zpracován koncept návrhu, který bude prezentován na pracovním jednání/pracovních jednáních za účasti příslušných odborů MMOL. Požadavky zúčastněných a výsledky projednání či konzultací budou zpracovatelem v rámci zápisů z jednání zaznamenány. Koncept řešení, včetně vyhodnocení požadavků vzešlých z projednání a návrhu variant dalšího postupu, bude projednán na úrovni statutárního města Olomouce a veřejné prezentace.

Studie se zpracovanými požadavky bude v rámci pracovního jednání představena všem zúčastněným a následně dopracována do konečné podoby.

## 8. Podklady

- Zadavatel poskytne zpracovateli následující podklady:
  - Územní plán Olomouc (dálkový přístup: <https://www.olomouc.eu/o-meste/uzemni-planovani/novy-uzemni-plan>)
  - Územně analytické podklady (dálkový přístup: <https://www.olomouc.eu/o-meste/uzemni-planovani/uzemne-analyticke-podklady>)
  - studie „Hospodaření se srážkovými vodami–cesta k Modrozelené infrastruktuře“ (<https://www.olomouc.eu/o-meste/uzemni-planovani/koncepce-metodiky/modrozelená-infrastruktura>)
  - Územní studie Olomouc, "Hradisko východ" ÚS-25 (dálkový přístup: [https://www.olomouc.eu/administrace/repository/gallery/articles/16\\_/16683/202\\_cele.cs.pdf](https://www.olomouc.eu/administrace/repository/gallery/articles/16_/16683/202_cele.cs.pdf))
  - Územní studie Olomouc, "Černá cesta" ÚS-26 (dálkový přístup: [https://www.olomouc.eu/administrace/repository/gallery/articles/16\\_/16683/203\\_cele.cs.pdf](https://www.olomouc.eu/administrace/repository/gallery/articles/16_/16683/203_cele.cs.pdf))
  - Prověření územní rezervy komunikačního pro pojení v severní části města Olomouce, "Černá cesta" (dálkový přístup: [https://www.olomouc.eu/administrace/repository/gallery/articles/16\\_/16683/234\\_cele.cs.pdf](https://www.olomouc.eu/administrace/repository/gallery/articles/16_/16683/234_cele.cs.pdf))
  - Studie odtokových poměrů včetně návrhů možných protipovodňových opatření na území města Olomouce (zpracoval Aquatis, r.2019)
  - Studie protierozních opatření na ZPF na území města Olomouce (zpracovatel Ing. Kalivodová, r. 2010)