

Servisní smlouva

uzavřená podle § 2586 a násl. zákona č. 89/2012 Sb., občanský zákoník.

Níže uvedeného dne, měsíce a roku uzavřely smluvní strany:

Česká republika - Správa služeb Ministerstva průmyslu a obchodu

Sídlo: Na Františku 32, 110 15 Praha 1
Zastoupená: Ing. Marie Pešková, ředitelka
IČ: 61382060
DIČ: neplátce DPH
Bankovní spojení: Česká národní banka
Bankovní účet: 6035001/0710

(dále „objednatel“ či „SPS MPO“)

a

Agrotree s.r.o.

zapsaná v obchodním rejstříku vedeném Krajským soudem v Plzni v oddíle C, vložka 36251/KSPL
se sídlem: Samota 1254, 334 41 Dobřany
zastoupená: Zdeněk Weber, jednatel
IČ: 07095856
DIČ: CZ07095856
Bankovní spojení: Fio banka
Číslo účtu: 2001446310/2010

(dále jen „zhotovitel“)

tuto

s e r v i s n í s m l o u v u (dále jen „smlouva“)

I. Předmět smlouvy

1.1

Předmětem této smlouvy je zajištění servisních služeb, oprav osobních motorových vozidel a služeb pneuservisu pro Správu služeb MPO (dále též „servisní služby“). Přesná technická specifikace vozidel, včetně stáří a aktuálního stavu najetých km je uvedena v **příloze č. 1 – Technická specifikace vozidel**, která je součástí této smlouvy. Jedná se celkem o 24 vozidel, jejichž počet a typové složení se může v průběhu plnění předmětu smlouvy měnit bez nutnosti uzavřít dodatek k této smlouvě. Změnu objednatel nahlásí písemně na e-mailovou adresu odpovědné osobě zhotovitele podle čl. III. odst. 3.9 této smlouvy. Servisní služby zhotovitele spočívají zejména v provádění nebo zajištění těchto činností:

1.1.1

Pravidelné periodické servisní prohlídky vozidel a další služby dle předpisu výrobce (dále jen „servisní prohlídky“).

1.1.2

Záruční a pozáruční opravy vozidel a opravy po haváriích (dále jen „opravy“).

1.1.3

Příprava vozidel na pravidelné prohlídky STK+ME.

1.1.4

Služby pneuservisu, které zahrnují dodávku nových pneumatik a likvidaci ojetých pneumatik, dále přezutí a vyvážení pneumatik na discích vozidel.

1.1.5

Zabezpečení odtahu nepojízdných vozidel do opravy z celého území ČR a Evropy. Součástí předmětu plnění je i komplexní zabezpečení asistenční služby na celém území ČR a Evropy (opravy), odtahy vozidel a případně poskytnutí náhradního vozidla, nebo přeprava posádky vozidla, nebo provedení drobné opravy přímo na místě.

1.2

V případě pojistné události vozidla převezme zhotovitel, po splnění ohlašovací povinnosti objednatele, veškerý kontakt s pojišťovnou při likvidaci pojistné události.

1.3

Při servisních prohlídkách a opravách musí být zhotovitelem používána schválená a kalibrovaná diagnostická zařízení, měřicí přístroje, nářadí a dodržovány technologické postupy stanovené výrobcem vozidel. Při opravách budou používány originální náhradní díly, maziva apod.

II. Termín plnění

2.1

Termíny plnění jednotlivých dílčích servisních prohlídek dle odst. 1.1.1 se řídí platnými předpisy nebo pokyny výrobce uvedenými v servisních manuálech jednotlivých vozidel.

2.2

Zhotovitel garantuje zahájení servisních prohlídek dle odst. 1.1.1 nebo oprav vozidel dle odst. 1.1.2 nejpozději do 24 hodin od prokazatelného oznámení požadavku objednatele nebo doručení písemné objednávky zhotoviteli.

2.3

Příprava vozidel na pravidelné prohlídky STK + ME dle odst. 1.1.3 a dodatečné montáže doplňků vozidel dle odst. 1.1.4 budou zahájeny v termínu dle dohody odpovědných osob obou smluvních stran v každém konkrétním případě.

2.4

Při činnostech dle čl. I. odst. 1.1.1 – 1.1.4 této smlouvy zhotovitel převezme vozidlo v pracovní době objednatele, tj. pondělí – pátek v čase 8.00 – 16.00 hod. **do 1 hodiny** od oznámení objednatele a okamžitě zahájí činnost. Pro případ, kdy doba převzetí připadne mimo pracovní dobu objednatele, převezme zhotovitel vozidlo následující pracovní den.

2.5

Zabezpečení odtahu nepojízdných vozidel dle odst. 1.1.5 na celém území ČR a Evropy musí být dostupné 24 hodin denně na tel. +420 777 778 282 po celou dobu trvání smluvního vztahu se zahájením výjezdu odtahového vozidla nejpozději do dvou hodin od okamžiku obdržení požadavku objednatele.

III. Místo plnění, způsob provádění a předání plnění

3.1

Místem plnění je adresa provozovny zhotovitele dle odst. 3.9. této smlouvy.

Místo předání a převzetí plnění:

- budova MPO Na Františku 1039/32, 110 15 Praha 1 – Staré Město
- budovy MPO Politických vězňů 20 a Washingtonova 18, Praha 1

v případě odtahu je místem plnění místo odstavení nepojízdného vozidla na území ČR nebo Evropy.

3.2

Zhotovitel převezme vozidlo k provedení činností dle čl. I. odst. 1.1.1 – 1.1.4 této smlouvy v místě převzetí plnění dle odst. 3.1 této smlouvy a o převzetí vozidla vyhotoví písemný záznam, který bude obsahovat údaje o vozidle, datum, popis závad, nebo požadovaného úkonu, které budou předmětem činnosti a termín, ve kterém bude činnost provedena. Písemný záznam o převzetí vozidla musí být podepsán odpovědnou osobou obou smluvních stran.

3.3

Zhotovitel se zavazuje provést služby dle této smlouvy v termínu uvedeném v záznamu o převzetí vozidla a po provedení servisních služeb předat vozidlo objednateli vně i uvnitř čisté.

3.4

Zhotovitel se zavazuje vést servisní historii všech vozidel s popisem rozsahu prací a s odpovědnými osobami objednatele i zhotovitele zodpovědnými za servis vozidel. Do servisní historie vozidla bude zhotovitel zapisovat rozsah provedených prací, který bude odpovědnou osobou objednatele odsouhlasen. Zhotovitel poskytne objednateli na jeho žádost kopie těchto záznamů.

3.5

O provedených servisních službách dle čl. I. odst. 1.1.1 – 1.1.4 této smlouvy vystaví zhotovitel protokol, který bude obsahovat datum provedení, počet hodin, specifikaci prací a dodaných dílů, cenu za plnění. Tento list za zhotovitele potvrdí technik, za objednatele odpovědná osoba a oba si ponechají po jedné kopii. Objednatel nepotvrdí protokol o provedených úkonech a neuhradí fakturu, pokud výsledek plnění zhotovitele obsahuje vady a nedodělky, které brání řádnému a bezpečnému užívání vozidla.

3.6

O provedené opravě vozidla, přípravě na STK nebo dodatečné montáži doplňků vozidel, vystaví zhotovitel protokol, který bude obsahovat datum provedení, čas trvání a specifikaci prací a dodaných dílů. Tento list za zhotovitele potvrdí technik, za objednatele odpovědná osoba a oba si ponechají po jedné kopii. Objednatel nepotvrdí protokol o provedených úkonech a neuhradí fakturu, pokud výsledek plnění zhotovitele obsahuje vady a nedodělky, které brání řádnému a bezpečnému užívání zařízení.

3.7

O provedeném odtahu nepojízdného vozidla vystaví zhotovitel protokol o plnění, který bude obsahovat datum provedení, čas zahájení a ukončení činnosti a ujeté km odtahového vozidla. Tento protokol za zhotovitele potvrdí technik, za objednatele odpovědná osoba dle této smlouvy, případně řidič odstaveného vozidla a oba si ponechají po jedné kopii.

3.8

V případě, že rozsah každé jednotlivé opravy nebo servisní prohlídky včetně dílů, materiálu a dopravy přesáhne částku 15.000,-Kč bez DPH, bude tato provedena na základě písemné objednávky objednatele, vystavené po obdržení nabídky zhotovitele.

3.9

Odpovědné osoby:

Za objednatele:

René Švestka, tel. 224 852 124, e-mail: svestka@mpo.cz

Jan Šupka, DiS. tel.224 852 124, e-mail: supka@mpo.cz

Za zhotovitele:

Zdeněk Weber, jednatel, [anonymizovaný osobní údaj], e-mail: [anonymizovaný osobní údaj]

pro nahlášení požadavku servisní prohlídky a opravy objednatelem se použije:

Zdeněk Weber, jednatel, [anonymizovaný osobní údaj], e-mail: [anonymizovaný osobní údaj]

3.10

Adresa provozovny zhotovitele pro provádění servisních prací dle odst. 1.1.1 – 1.1.4 této smlouvy:

Strojírenská 16, Praha

IV. Práva a povinnosti smluvních stran

4.1 Práva a povinnosti zhotovitele:

4.1.1

Zhotovitel je povinen provádět veškeré činnosti v souladu s touto smlouvou a postupovat s odbornou péčí na svůj náklad a nebezpečí, řádně a včas, tak aby nedošlo k porušení obecně závazných právních předpisů, platných norem ČSN a bezpečnostních předpisů. Zhotovitel poskytne po celou dobu plnění dle této smlouvy veškerou další potřebnou součinnost při komunikaci s objednatelem.

4.1.2

Při dodávce nových dílů a materiálu je povinností zhotovitele odvoz a ekologická likvidace vzniklých odpadů a vadných dílů.

4.1.3

Zhotovitel je povinen zachovat mlčenlivost o všech skutečnostech obchodní, výrobní či technické povahy souvisejících s objednatelem, které mají skutečnou nebo alespoň potenciální materiální či nemateriální hodnotu a nejsou v příslušných obchodních kruzích běžně dostupné. Zhotovitel se zaváže též zajistit, aby osoby, které musí tyto skutečnosti k provádění díla znát, je uchovaly v tajnosti vůči třetím právnickým nebo fyzickým osobám.

4.1.4

Zhotovitel je povinen objednateli umožnit kontrolu plnění smlouvy a na požádání objednatele poskytnout bezodkladně veškeré informace o stavu rozpracovanosti.

4.1.5

Zhotovitel se zavazuje mít po celou dobu platnosti smlouvy sjednáno pojištění odpovědnosti za škodu způsobenou v souvislosti s výkonem podnikatelské činnosti, a to s limitem pojistného plnění alespoň 2 mil. Kč a spoluúčastí maximálně 5%. Pojistná smlouva musí být účinná po celou dobu platnosti této smlouvy.

4.2 Práva a povinnosti objednatele:

4.2.1

Objednatel má právo na plnění předmětu smlouvy v dohodnutém rozsahu a termínech. Objednatel je oprávněn kontrolovat průběh provádění předmětu plnění, přičemž zhotovitel je povinen dbát jeho pokynů. Za objednatele provádí průběžnou kontrolu postupu a kvality prováděných činností odpovědná osoba objednatele.

4.2.2

Objednatel poskytne zhotoviteli k zajištění plnění předmětu této smlouvy nezbytnou součinnost (zejména zajistí vstup do příslušných prostor zhotoviteli), aby zhotovitel mohl dostát svým závazkům a povinnostem stanoveným touto smlouvou a příslušnými právními předpisy, nemůže-li zhotovitel zajistit požadované plnění jinak.

V. Povinnosti z vadného plnění

5.1

Zhotovitel odpovídá za kvalitu a úplnost plnění dle této smlouvy a zaručuje, že plnění bude probíhat v souladu s podmínkami této smlouvy. Zhotovitel odpovídá za vady oprav v době jejich předání objednateli a dále za ty, které se na opravené části vyskytnou v záruční době. Zhotovitel poskytuje záruku na provedené opravy, servisní prohlídky a montáž doplňků v délce **24 měsíců** od data převzetí objednatelem. Na náhradní díly montované při opravách poskytuje zhotovitel záruku ve stejné délce, v jaké ji poskytuje výrobce či prodejce náhradního dílu, nejméně však 24 měsíců za podmínky provádění pravidelných servisních prohlídek zhotovitelem.

5.2

Zhotovitel odpovídá za škodu, případně újmu způsobenou objednateli vadným plněním nebo prodlením s plněním závazku s tím, že se zhotovitel zavazuje tuto škodu či újmu uhradit v plném rozsahu bez jakýchkoliv omezení.

5.3

Reklamacie vad vzniklých v záruční době uplatní objednatel u zhotovitele písemně s popisem vady.

5.4

Zhotovitel je povinen oprávněně reklamované vady odstranit, nejpozději do 2 pracovních dnů od doručení reklamacie objednatelem, pokud nebude smluvními stranami dohodnuta jiná lhůta.

VI. Sankce

6.1

V případě nesplnění povinností vyplývajících z této smlouvy, vzniká straně oprávněně právo účtovat straně povinné tyto sankce:

6.1.1

V případě, že zhotovitel ne zahájí servisní prohlídku dle odst. 1.1.1 nebo opravu dle odst. 1.1.2 této smlouvy ve lhůtě dle bodu 2.2, bude ze strany zhotovitele hrazena smluvní pokuta ve výši 1000,- Kč (slovy: jeden tisíc korun českých) za každou i započatou hodinu prodlení se zahájením plnění.

6.1.2

V případě prodlení s provedením dílčího plnění dle odst. 1.1.1 – 1.1.4 této smlouvy ze strany zhotovitele bude hrazena smluvní pokuta ve výši 1000,- Kč (slovy: jeden tisíc korun českých) za každý i započatý den prodlení nedodržení termínu uvedeného v písemném záznamu o převzetí vozidla dle bodu 3.2. této smlouvy.

6.1.3

V případě prodlení s plněním dle bodu 2.4 této smlouvy ze strany zhotovitele bude hrazena smluvní pokuta ve výši 2000,- Kč (slovy: dva tisíce korun českých) za každou celou hodinu prodlení.

6.1.4

V případě prodlení s plněním závazku zaplatit sjednanou cenu ze strany objednatele bude hrazen úrok z prodlení v zákonné výši.

6.1.5

V případě porušení povinnosti mlčenlivosti podle odst. 4.1.3 zhotovitelem ze smlouvy bude hrazena smluvní pokuta ve výši 30 000,- Kč (slovy: třicet tisíc korun českých) za každé porušení takové povinnosti.

6.1.6

V případě porušení povinnosti mít sjednáno pojištění odpovědnosti za škodu způsobenou v souvislosti s výkonem podnikatelské činnosti zhotovitelem podle odst. 4.1.5 bude hrazena smluvní pokuta ve výši 100 000,- Kč (slovy: jedno sto tisíc korun českých).

6.1.7

Uhrazením smluvní pokuty není dotčeno právo poškozené smluvní strany domáhat se náhrady škody či újmy, která jí vznikla porušením smluvní povinnosti, které se smluvní pokuta týká, v plné výši, a to i ve výši přesahující smluvní pokutu. Výše smluvních pokut se do výše náhrady škody či újmy nezapočítává.

6.2

Splatnost smluvní pokuty nebo náhrady škody či újmy je 10 dnů od doručení písemné výzvy oprávněné smluvní strany k její úhradě straně povinné, a to bezhotovostním převodem na bankovní účet oprávněné smluvní strany.

VII. Ukončení smlouvy

7.1

Každá ze smluvních stran je oprávněna od této smlouvy odstoupit v případě jejího podstatného porušení druhou smluvní stranou.

7.1.1

Za podstatné porušení této smlouvy zhotovitelem se považuje zejména:

- a) jestliže zhotovitel neprovádí předmět plnění dohodnutým způsobem a tento postup vede zjevně k vadnému plnění,
- b) jestliže je zhotovitel v prodlení s plněním dílčích činností podle odst. 1.1.1 – 1.1.4 této smlouvy trvajícím déle než 5 dnů,
- c) jestliže zhotovitel porušil povinnost mlčenlivosti podle odst. 4.1.3,
- d) jestliže zhotovitel porušil povinnost mít sjednáno pojištění podle odst. 4.1.5.

7.1.2

Za podstatné porušení této smlouvy objednatelem se považuje zejména, jestliže je objednatel i přes písemné urgencye zhotovitele v prodlení s úhradou daňového dokladu – faktury (dále jen: „faktura“) trvajícím déle než 14 dnů po lhůtě splatnosti.

7.2

Objednatel může smlouvu kdykoli vypovědět z jakéhokoli důvodu nebo i bez udání důvodu. Výpovědní doba činí 3 měsíce a končí uplynutím posledního dne třetího měsíce následujícího po měsíci, v němž byla výpověď zhotoviteli doručena. Smluvní strany se zavazují, že v případě výpovědi splní všechny závazky, které do dne uplynutí výpovědní doby vyplývají z této smlouvy.

7.3

Jestliže je smlouva ukončena odstoupením před dokončením plnění, smluvní strany protokolárně provedou inventarizaci veškerých plnění provedených k datu, kdy smlouva byla ukončena a na tomto základě vyrovnají vzájemné závazky a pohledávky z toho pro ně vyplývající. Při odstoupení od smlouvy hradí náklady vynaložené na smlouvené dílo k okamžiku odstoupení od smlouvy ta smluvní strana, která podstatně porušila smlouvu.

7.4

Právní účinky odstoupení od smlouvy nastávají dnem doručení písemného oznámení o odstoupení druhé smluvní straně.

7.5

Ukončením platnosti této smlouvy nejsou dotčena ustanovení smlouvy týkající se povinnosti z vadného plnění a nároků ze smluvních pokut, pokud vznikly před ukončením platnosti smlouvy, ustanovení o zachování mlčenlivosti, ani další ustanovení a nároky, z jejichž povahy vyplývá, že mají trvat i po zániku platnosti této smlouvy.

VIII. Cena plnění a platební podmínky

8.1

Smluvní strany sjednávají, že celková cena za veškerá plnění dle této smlouvy po dobu platnosti této smlouvy činí nejvýše **3 050 000,- Kč** (slovy: tři miliony padesát tisíc korun českých) bez DPH.

8.2.

Cenu za plnění dle odst. 1.1.1 – 1.1.5 uhradí objednatel bezhotovostním převodem na účet zhotovitele na základě dílčích faktur vystavovaných zhotovitelem za uplynulý měsíc nejpozději k 15. dni následujícího měsíce po řádném předání plnění, a to na základě skutečně provedeného a odsouhlaseného soupisu prací odpovědnou osobou objednatele, který bude tvořit přílohu faktury. Ze soupisu prací musí být patrný způsob výpočtu ceny za plnění. Fakturováno bude následujícím způsobem:

8.2.1.

za pravidelné servisní prohlídky dle odst. 1.1.1 této smlouvy bude cena uhrazena ve výši dle **přílohy č. 2 - Jednotkové ceny poskytovaných služeb**, která je součástí této smlouvy po řádném předání předmětu plnění a potvrzení protokolu o provedených úkonech odpovědnou osobou objednatele v souladu s článkem III. bod 3.2 této smlouvy.

8.2.2.

za opravy vozidel nebo přípravu na STK dle čl. I. odst. 1.1.2 – 1.1.3 této smlouvy bude uhrazena cena ve výši:

- a) spotřebovaného času při plnění vynásobeného hodinovou sazbou výkonu při plnění ve výši dle **přílohy č. 2** této smlouvy,
- b) ceny materiálu a náhradních dílů prokazatelně spotřebovaných zhotovitelem v rámci prováděných prací dle písm. a) tohoto odstavce po řádném předání předmětu plnění odpovědné osobě objednatele v souladu s čl. III. odst. 3.5 této smlouvy

V případě záručních oprav jsou práce a náhradní díly zdarma.

8.2.3.

za provedený odtah nepojízdného vozidla dle čl. 1.1.5 této smlouvy do místa provozovny zhotovitele dle čl. 3.10 této smlouvy bude uhrazena cena ve výši počtu ujetých kilometrů odtahového vozidla vynásobeného náklady na 1km dle **přílohy č. 2** této smlouvy po řádném předání předmětu plnění odpovědné osobě objednatele v souladu s článkem III. bod 3.7 této smlouvy. Naložení a složení vozu je zahrnuto v jednotkové ceně nákladů na 1km.

8.2.4.

za služby pneuservisu bude uhrazena cena dle přílohy č. 2 této smlouvy. Pneumatiky budou objednateli dodávány za cenu v místě a čase obvyklou.

8.3.

Splatnost dílčích faktur je stanovena na 30 dnů ode dne jejího prokazatelného doručení objednateli.

8.4.

Ceny uvedené v **příloze č. 2** této smlouvy jsou sjednány jako ceny konečné a nejvýše přípustné. Sjednané ceny zahrnují veškeré náklady zhotovitele nezbytné k řádnému a včasnému plnění dle této smlouvy včetně nákladů souvisejících (např. na pracovní a manipulační techniku, daně, pojištění, veškeré dopravní náklady a zisk zhotovitele apod.). Změna ceny je možná pouze v případě, že v průběhu plnění předmětu smlouvy dojde ke změnám sazeb DPH. V tomto případě bude celková cena upravena podle výše sazeb DPH dle právních předpisů účinných v době vzniku zdanitelného plnění.

8.5.

Faktura bude obsahovat náležitosti podle zákona č. 563/1991 Sb., o účetnictví, zákona č. 235/2004 Sb., o dani z přidané hodnoty, a § 435 občanského zákoníku, to vše ve znění pozdějších předpisů. Nebude-li faktura obsahovat zákony a touto smlouvou stanovené náležitosti, nebo bude-li obsahovat chybné údaje, nebo nebude-li přiložena kopie odsouhlaseného soupisu prací dle odst. 8.2 tohoto článku bude objednatel oprávněn fakturu vrátit k přepracování, nebo doplnění aniž by se tím dostal do prodlení. V tomto případě neplatí původní doba splatnosti, ale celá lhůta splatnosti běží znovu ode dne doručení opravené nebo nově vystavené faktury.

8.6.

DPH bude účtováno ve výši stanovené právními předpisy účinnými v době plnění.

8.7.

Objednatel neumožňuje poskytnutí jakýchkoliv záloh.

IX. Platnost a účinnost smlouvy

9.1

Smlouva nabývá platnosti dnem podpisu oprávněnými zástupci smluvních stran a účinnosti dnem 1. 1. 2022. Pokud dojde k uveřejnění této smlouvy v registru smluv po tomto termínu, účinnost nastane až dnem uveřejnění v registru smluv. Smlouva se uzavírá na dobu určitou o to do 28. 2. 2026.

9.1.1

V případě, že dojde k vyčerpání celkové ceny stanovené v čl. VIII. bod 8.1 této smlouvy před tímto datem, dojde k ukončení smlouvy k datu vyčerpání celkové ceny.

X. Závěrečná ujednání

10.1

Tuto smlouvu je možno měnit pouze písemnými vzestupně číslovanými dodatky podepsanými oprávněnými zástupci obou smluvních stran na téže listině.

10.2

V případě, že některé ustanovení této smlouvy je nebo se stane v budoucnu neplatným, neúčinným či nevymahatelným nebo bude-li takovým příslušným orgánem shledáno, zůstávají ostatní ustanovení této smlouvy v platnosti a účinnosti, pokud z povahy takového ustanovení nebo z jeho obsahu anebo z okolností, za nichž bylo uzavřeno, nevyplývá, že je nelze oddělit od ostatního obsahu této smlouvy. Smluvní strany se zavazují nahradit neplatné, neúčinné nebo nevymahatelné ustanovení této smlouvy ustanovením jiným, které svým obsahem a smyslem odpovídá nejlépe ustanovení původnímu a této smlouvě jako celku.

10.3

Vztahy vyplývající z této smlouvy, které nejsou touto smlouvou výslovně upraveny, se řídí právními předpisy platnými v České republice, a to zejména zákonem č. 89/2012 Sb., občanský zákoník, ve znění pozdějších předpisů.

10.4

Tato smlouva je vyhotovena v 1 vyhotovení v českém jazyce s platností originálu s elektronickými podpisy obou smluvních stran v souladu se zákonem č. 297/2016 Sb., o službách vytvářejících důvěru pro elektronické transakce, ve znění pozdějších předpisů.

10.5.

Smluvní strany přebírají riziko změny okolností ve smyslu § 1765 odst. 2 občanského zákoníku.

10.6.

Zhotovitel je podle ustanovení § 2 písm. e) zákona č. 320/2001 Sb., o finanční kontrole ve veřejné správě a o změně některých zákonů (zákon o finanční kontrole), ve znění pozdějších předpisů, osobou povinnou spolupůsobit při výkonu finanční kontroly prováděné v souvislosti s úhradou zboží nebo služeb z veřejných výdajů.

10.7

Smluvní strany si servisní smlouvu přečetly a výslovně prohlašují, že je sepsána podle jejich svobodné a pravé vůle a na důkaz svého souhlasu s jejím zněním ji vlastnoručně podepisují.

10.8

Smluvní strany souhlasí s uveřejněním plného znění této smlouvy včetně jejích příloh v registru smluv podle zákona č. 340/2015 Sb., o zvláštních podmínkách účinnosti některých smluv, uveřejňování těchto smluv a o registru smluv (zákon o registru smluv), a rovněž na profilu objednatele, případně i na dalších místech, kde tak stanoví právní předpis. Uveřejnění smlouvy prostřednictvím registru smluv zajistí objednatel.

Nedílnou součástí smlouvy tvoří přílohy:

- Příloha č. 1: Tech specifikace vozidel SPS MPO_2021
- Příloha č. 2: Jednotkové ceny poskytovaných služeb
- Příloha č. 3a: Specifikace servisu – VW Caravelle + VW Transporter
- Příloha č. 3b: Specifikace servisu – Škoda Superb
- Příloha č. 3c: Specifikace servisu – Škoda Octavia
- Příloha č. 3d: Specifikace servisu – Škoda Rapid
- Příloha č. 3e: Specifikace servisu – Škoda Roomster
- Příloha č. 3f: Specifikace servisu – Toyota Hiace
- Příloha č. 3g: Specifikace servisu – Iveco Daily
- Příloha č. 3h: Servis Mercedes Benz

V Praze dne 8. 3. 2022

Správa služeb Ministerstva průmyslu a obchodu

Agrotree s.r.o.

Ing. Marie Pešková,
ředitelka

Zdeněk Weber,
jednatel

Technická specifikace vozidel SpS MPO

Typ vozidla	Rok výroby	Stav tachometru	VIN vozidla
Toyota 2.5 D	2010	32 000	JT121JK1100050443
VW Caravelle 2.0 TDI CR	2009	105 000	WV2ZZZ7HZAH215723
Iveco Daily 3.0 HPI	2006	30 000	ZCFC50A2005634242
VW Transporter 3.2 V6 4x4	2004	127 000	WV2ZZZ7HZ5X013932
Mercedes Benz 2.0 Automat 4x4	2021	2 000	W1V44781513826967
Škoda Roomster Praktik 1.2	2011	32 000	TMB1MB5J1B7018538
Škoda Roomster 1.2 TSI	2014	25 000	TMBNN65J4F5020601
Škoda Octavia 1.8 TSI DSG	2013	30 000	TMBAD7NE5E0023609
Škoda Superb 2.0 TSI DSG	2016	107 000	TMBCE9NP8H7038278
Škoda Superb 2.0 TSI DSG	2015	230 000	TMBCE9NP7G7021860
Škoda Superb 2.0 TSI DSG	2015	156 000	TMBAH73T4F9035866
Škoda Superb 2.0 TSI DSG	2017	65 000	TMBCE9NP7J7518642
Škoda Superb 2.0 TSI DSG	2016	120 000	TMBCE9NP7H7510163
Škoda Superb 2.0 TSI DSG	2015	140 000	TMBAH73TXF9036018
Škoda Superb 2.0 TSI DSG	2015	160 000	TMBAD9NP5G7019311
Škoda Superb 2.0 TSI DSG	2015	119 000	TMBAD9NP5G7020801
Škoda Superb 2.0 TSI DSG 4x4	2016	150 000	TMBCE9NP0H7038100
Škoda Superb 2.0 TSI DSG 4x4	2016	140 000	TMBCE9NP4H7038102
Škoda Superb 2.0 TSI DSG 4x4	2016	160 000	TMBCE9NP0H7038081
Škoda Superb 2.0 TSI DSG 4x4	2016	170 000	TMBCE9NP5H7509464
Škoda Superb 2.0 TSI DSG 4x4	2016	190 000	TMBCE9NP3H7037605
Škoda Superb 2.0 TSI DSG 4x4	2017	105 000	TMBCE9NP5J7518736
Škoda Superb 2.0 TSI DSG 4x4	2017	103 000	TMBCE9NP3J7518489
Škoda Superb 2.0 TSI DSG 4x4	2017	96 000	TMBCE9NP8J7518309

Jednotkové ceny poskytovaných služeb

Položka	Název a popis	Množství	Měrná jednotka	Cena bez DPH
1	Škoda Rapid 1,2 TSI			
1.1	servis výměny motorového oleje v intervalu Q11 - Q14	1	prohlídka	1 290 Kč
1.2	servisní prohlídka každých 30 000 km / po 2 letech dále každý rok	1	prohlídka	2 780 Kč
1.3	výměna brzdové kapaliny po 3 letech, poté každé 2 roky	1	prohlídka	450 Kč
1.5	servis při 60 000 km - celková cena	1	prohlídka	4 500 Kč
1.6	servis při 90 000 km - celková cena	1	prohlídka	3 100 Kč
1.7	servis při 120 000 km - celková cena	1	prohlídka	4 900 Kč
1.8	servis při 150 000 km - celková cena	1	prohlídka	3 300 Kč
2a	Škoda Octavia - 1.8 TSI DSG			
2a.1	výměna motorového oleje každých 15 000 km / po 1 roce	1	prohlídka	1 400 Kč
2a.2	servisní prohlídka každých 30 000 km / po 2 letech	1	prohlídka	2 850 Kč
2a.3	výměna brzdové kapaliny každé 2 roky	1	prohlídka	450 Kč
2a.4	servis každých 60 000 km / nebo 4 roky - celková cena	1	prohlídka	5 750 Kč
2a.5	servis každých 90 000 km - celková cena	1	prohlídka	4 550 Kč
2a.6	servis každých 120 000 km - celková cena	1	prohlídka	5 750 Kč
2b	Škoda Octavia - 1,8 TSI DSG 4x4			
2b.1	výměna motorového oleje každých 15 000 km / po 1 roce	1	prohlídka	1 500 Kč
2b.2	servisní prohlídka každých 30 000 km / po 2 letech	1	prohlídka	2 850 Kč
2b.3	výměna brzdové kapaliny každé 2 roky	1	prohlídka	450 Kč
2b.4	servis každých 60 000 km / nebo 4 roky - celková cena	1	prohlídka	6 650 Kč
2b.5	servis každých 90 000 km - celková cena	1	prohlídka	4 550 Kč
3a	Škoda Superb - 2.0 TSI DSG 4x4			
3a.1	výměna motorového oleje každých 15 000 km / po 1 roce	1	prohlídka	1 800 Kč
3a.2	servisní prohlídka každých 30 000 km / po 2 letech	1	prohlídka	2 800 Kč
3a.3	výměna brzdové kapaliny každé 2 roky	1	prohlídka	450 Kč
3a.4	servis každých 60 000 km / nebo 4 roky - celková cena	1	prohlídka	2 800 Kč
3a.5	servis každých 90 000 km - celková cena	1	prohlídka	3 900 Kč
3a.6	servis každých 150 000 km - celková cena	1	prohlídka	3 200 Kč
3a.7	servis každých 180 000 km - celková cena	1	prohlídka	5 600 Kč
3b	Škoda Superb - 2.0 TSI DSG			
3b.1	výměna motorového oleje každých 15 000 km / po 1 roce	1	prohlídka	1 500 Kč
3b.2	servisní prohlídka každých 30 000 km / po 2 letech	1	prohlídka	3 000 Kč
3b.3	výměna brzdové kapaliny každé 2 roky	1	prohlídka	450 Kč
3b.4	servis každých 60 000 km / nebo 4 roky - celková cena	1	prohlídka	6 900 Kč
3b.5	servis každých 90 000 km - celková cena	1	prohlídka	6 600 Kč
3b.6	servis každých 150 000 km - celková cena	1	prohlídka	3 700 Kč
3b.7	servis každých 180 000 km - celková cena	1	prohlídka	7 000 Kč
4	Škoda Roomster 1.2 TSI			
4.1	výměna motorového oleje	1	prohlídka	1 200 Kč
4.2	servisní prohlídka každých 30 000 km / po 2 letech	1	prohlídka	2 500 Kč
4.3	výměna brzdové kapaliny po prvních 3 letech, poté každé 2 roky	1	prohlídka	450 Kč
4.4	servis každých 30 000 km - celková cena	1	prohlídka	2 900 Kč
4.5	servis každých 60 000 km - celková cena	1	prohlídka	3 600 Kč
4.6	kontrola ozubeného řemene při 90 000 km, poté každých 30 000 km	1	prohlídka	500 Kč
4.7	vyčištění zadních bubnových brzd každé 2 roky	1	prohlídka	400 Kč
5	VW Transporter 3.2 V6 4x4			
5.1	servis výměny oleje - každých 15 000 km / po 1 roce	1	prohlídka	2 000 Kč
5.2	Intervalový servis - každých 30 000 km / po 2 letech	1	prohlídka	3 200 Kč
5.3	Inspekční servis - po 3 letech a pak každé 2 roky	1	prohlídka	1 500 Kč
5.4	výměna brzdové kapaliny - každé 2 roky	1	prohlídka	500 Kč
5.5	dodatečné úkony - každých 120 000 km / po 4 letech	1	prohlídka	1 900 Kč

6	VW Caravelle - 2.0 TDI CR 4x4			
6.1	servis výměny oleje - každých 15 000 km / po 1 roce	1	prohlídka	1 960 Kč
6.2	Intervalový servis - každých 30 000 km / po 2 letech	1	prohlídka	3 900 Kč
6.3	Inspekční servis - po 3 letech a pak každé 2 roky	1	prohlídka	1 200 Kč
6.4	výměna brzdové kapaliny - každé 2 roky	1	prohlídka	500 Kč
6.5	dodatečné úkony - každých 120 000 km / po 4 letech	1	prohlídka	1 590 Kč
7	Iveco Daily 3.0			
7.1	servis každých 40 000 km - M1	1	prohlídka	3 900 Kč
7.2	časově vázané činnosti - každý rok - jaro - T1	1	prohlídka	1 480 Kč
7.3	časově vázané činnosti - každý rok - podzim - T2	1	prohlídka	1 600 Kč
7.4	časově vázané činnosti - každé 2 roky - T3	1	prohlídka	1 650 Kč
7.5	časově vázané činnosti - každé 3 roky - T4	1	prohlídka	1 690 Kč
8	Mercedes Benz Třída V 2.0 TDI 4x4			
8.1	servis výměny oleje - každých 15 000 km / po 1 roce	1	prohlídka	1 900 Kč
8.2	servisní prohlídka každých 30 000 km / po 2 letech	1	prohlídka	1 600 Kč
8.3	výměna brzdové kapaliny po prvních 3 letech, poté každé 2 roky	1	prohlídka	500 Kč
9	Toyota Hiace 2.5			
9.1	střední prohlídka každých 15 000 km / po 1 roce	1	prohlídka	1 900 Kč
9.2	plná zdravotní a bezpečnostní prohlídka každých 30 000 km / po 2 letech	1	prohlídka	2 200 Kč
9.3	výměna motorového oleje a olejového filtru každých 30 000 km / každé 2 roky	1	prohlídka	3 200 Kč
9.4	výměna rozvodového řemene - každých 150 000 km / po 6 letech	1	prohlídka	4 000 Kč
9.5	výměna vzduchového filtru - každé 4 roky / 60 000 km	1	prohlídka	680 Kč
9.6	výměna palivového filtru - každých 6 let / 60 000 km	1	prohlídka	740 Kč
9.7	výměna mazacího tuku ložisek kol - každé 2 roky / 45 000 km	1	prohlídka	800 Kč
9.8	prohlídka hnacích řemenů - 6. rok / 105 000 km	1	prohlídka	600 Kč
9.9	prohlídka vůle ventilů - každé 4 roky / 45 000 km	1	prohlídka	1 200 Kč
9.10	prohlídka kouřivosti vznětového motoru - každé 4 roky / 60 000 km	1	prohlídka	500 Kč
9.11	prohlídka měřiče průtoku vzduchu - každé 4 roky / 60 000 km (čištění)	1	prohlídka	500 Kč
9.12	prohlídka převodového oleje - každé 4 roky / 45 000 km	1	prohlídka	1 500 Kč
10	Náklady na odtah - tj. celkové náklady na 1 km za odtažení nepojízdného vozidla do opravy			
10.1	na celém území ČR	1	km	21 Kč
10.2	mimo území ČR (na území EÚ)	1	km	24 Kč
11	Náklady na pneuservis			
11.1	Dohuštění a vyvážení kol (ocel. disky) + demontáž a montáž na vůz	1	voz.	400 Kč
11.2	Dohuštění a vyvážení kol (ALU disky) + demontáž a montáž na vůz	1	voz.	400 Kč
11.3	Demontáž a montáž pneu na ocelový disk včetně vyvážení	1	ks	150 Kč
11.4	Demontáž a montáž pneu na ALU disk včetně vyvážení	1	ks	180 Kč
11.5	Likvidace pneu	1	ks	1 Kč
11.6	Oprava bezdušové pneu	1	ks	150 Kč
11.7	Mytí kola s pneu	1	ks	20 Kč
11.8	Závaží samolepící ZN / FE do 20g	1	ks	15 Kč
11.9	Závaží samolepící ZN / FE do 40g	1	ks	30 Kč
11.10	Závaží samolepící ZN / FE do 60g	1	ks	45 Kč
11.11	Závaží samolepící ZN / FE do 100g	1	ks	60 Kč
12	Cena za 1 Nh všech typů práce za opravy vozidel			
12.1	Škoda Rapid	1	hod.	400 Kč
12.2	Škoda Octavia	1	hod.	350 Kč
12.3	Škoda Superb	1	hod.	350 Kč
12.4	Toyota Hiace	1	hod.	340 Kč
12.5	Iveco Daily	1	hod.	340 Kč
12.6	VW Caravelle	1	hod.	340 Kč
12.7	VW Transporter	1	hod.	340 Kč
12.8	Mercedes Benz Třída V	1	hod.	350 Kč



Intervaly LongLife

VW CARAVELLE + TRANSPORTER

Typ servisu	Interval
Intervalový servis	podle proměnlivého ukazatele servisních intervalů (nejpozději po 2 letech) ^{a)}
Inspekční servis	poprvé po 3 letech a pak každé 2 roky
Výměna brzdové kapaliny	každé 2 roky (Doporučujeme používat originální brzdovou kapalinu Volkswagen.) ⇒

a) Při provozu na motorovou naftu se zvýšeným podílem síry platí servis výměny oleje po 7 500 km ⇒ strana 9. Ve svém servisu Volkswagen zjistíte, v kterých zemích se prodává nafta se zvýšeným podílem síry.

Servisem LongLife zavádí firma Volkswagen technologii, která Vám umožňuje provádět intervalový servis jen tehdy, když to Vás vůz potřebuje.

Zvláštností je, že se termíny intervalového servisu určují s ohledem na individuální podmínky provozu a osobní styl jízdy.

Pokud není k dispozici žádný olej LongLife, platí servis závislý na čase nebo počtu ujetých km ⇒ strana 9. V tom případě je nutné provést servis výměny oleje každých 15 000 km nebo po jednom roce.

Odpovídající specifikace motorového oleje najdete ⇒ sešit 3.3 „Technická data“.

POZOR!
Je-li brzdová kapalina příliš stará, mohou se při silném zatížení brzd v brzdovém systému

POZOR! Pokračování
 • Brzdovou kapalinu je bezpodmínečně nutné vyměnit každé dva roky.
 • Používejte pouze předepsanou brzdovou kapalinu ⇒ sešit „Rady a činy“, kapitola „Kontrola a doplňování“.
 • Při delším intervalu výměny brzdové kapaliny, než je předepsáno, vzniká nebezpečí nehody!

Poznámka
K inspekčnímu/intervalovému servisu je nutné navíc provést dodatečné práce závislé na čase nebo na počtu ujetých kilometrů ⇒ strana 12. ◀



Intervaly závislé na čase nebo na počtu ujetých km

Tyto intervaly platí pro vozidla se servisem LongLife, u kterých byl servis překódován na intervaly závislé na čase nebo na počtu ujetých kilometrů.

Typ servisu	Interval
Servis výměny oleje	podle ukazatele servisních intervalů (každých 15 000 km nebo po 1 roce ^{a)} - podle toho, co nastane dříve)
Intervalový servis	každých 30 000 km nebo po 2 letech (- podle toho, co nastane dříve)
Inspekční servis	poprvé po 3 letech a pak každé 2 roky
Výměna brzdové kapaliny	každé 2 roky (Doporučujeme používat originální brzdovou kapalinu Volkswagen.) ⇒

a) Při provozu na motorovou naftu se zvýšeným podílem síry platí servis výměny oleje po 7 500 km. Ve svém servisu Volkswagen zjistíte, v kterých zemích se prodává nafta se zvýšeným podílem síry.

Odpovídající specifikace motorového oleje najdete ⇒ sešit 3.3 „Technická data“.

POZOR!
Je-li brzdová kapalina příliš stará, mohou se při silném zatížení brzd v brzdovém systému tvořit bubliny. To může mít za následek selhání brzd.
 • Brzdovou kapalinu je bezpodmínečně nutné vyměnit každé dva roky.

POZOR! Pokračování

• Používejte pouze předepsanou brzdovou kapalinu ⇒ sešit „Rady a činy“, kapitola „Kontrola a doplňování“.
 • Při delším intervalu výměny brzdové kapaliny, než je předepsáno, vzniká nebezpečí nehody!

Poznámka
K inspekčnímu/intervalovému servisu je nutné navíc provést dodatečné práce závislé na čase nebo na počtu ujetých kilometrů ⇒ strana 12. ◀

Každých 120 000 km nebo po 4 letech (podle toho, co nastane dříve)**Úkon:**

- Výměna vložky a vyčištění pouzdra vzduchového filtru - pouze u Multivánu, Caravelle, Transporterů ◀

Každých 150 000 km**Úkon:**

- Výměna torzně elastické spojky a volnoběžky na pohonu alternátoru a kompresoru klimatizace - pouze u Multivánu, Caravelle, Transporterů ◀

Každých 180 000 km**Úkon:**

- Výměna napínací klady ozubeného řemene (pouze čtyřválcové motory čerpadlo-tryska) - pouze u Multivánu, Caravelle, Transporterů ◀
- Výměna ozubeného řemene (pouze zážehové motory 2,0 l) - pouze u motorů vozů Multivan, Caravelle, Transporter

Každých 240 000 km**Úkon:**

- Výměna napínací klady ozubeného řemene (pouze čtyřválcové motory čerpadlo-tryska, SDI a TDI) - pouze u Caddy ◀

Každé dva roky**Úkon:**

- Výměna brzdové kapaliny ◀

Dodatečná servisní nabídka**Zákonem stanovené servisní prohlídky****V určitých intervalech je nutné absolvovat zákonné prohlídky.**

V mnoha zemích existuje zákonná povinnost absolvovat v autorizovaných zkušebnách v určitých intervalech kontrolu dopravní bezpečnosti a provozní spolehlivosti a/nebo složení výfukových plynů.

Autorizované servisní Volkswagen jsou o těchto zákonných prohlídkách informováni a na požádání Vám je provedou společně se servisem. To Vám ušetří čas i peníze.

Autorizované servisní Volkswagen jsou rovněž připraveny zajistit provedení těchto zákonných prohlídek Vaším jménem.

I v případě, že této nabídky servisů Volkswagen nevyužijete a budete chtít provést zákonnou prohlídku v autorizované zkušebně sami, poradte se předem se servisním mistrem.

Ten Vám sdělí, na co máte dbát, aby na Vašem vozidle nebyly shledány žádné nedostatky a nemuselo se podrobit prohlídce ještě jednou. ◀

Originální díly Volkswagen®

Originální díly Volkswagen® byly navrženy pro Vaše vozidlo a schváleny společností Volkswagen AG, zejména s přihlédnutím k bezpečnostním hlediskům. Provedením, rozměry a materiálem přesně odpovídají výrobním předpisům. Originální díly Volkswagen® jsou ideálně vhodné pro Vaše vozidlo. Doporučujeme, abyste používali originální díly Volkswagen®. Za spolehlivost, bezpečnost a vhodnost cizích výrobků nemůže Volkswagen AG ručit.

Nejdůležitější originální díly Volkswagen® jsou téměř neustále na skladě. Pokud některý díl

zrovna na skladě není, zpravidla ho lze obstarat velmi rychle.

Autorizované servisní Volkswagen po montáži, resp. prodeji originálních součástí nabízejí na tyto díly záruku. Proto si ůčet ze servisu Volkswagen po tuto dobu uschovejte, abyste mohli doložit počátek smluvně dohodnuté záruky.

Bližší informace získáte v servisech Volkswagen.

Záruční nároky na tyto díly můžete uplatnit v kterémkoli autorizovaném servisu Volkswagen. ◀

Originální výměnné díly Volkswagen®

Nejnámějším výměnným dílem je výměnný motor. Existují však i výměnné převodovky a mnohé další díly.

Tyto výměnné díly jsou samozřejmě originální díly Volkswagen®.

Protože se vyrovnají nově vyrobeným dílům, poskytují servisní Volkswagen záruku i na ně. Tyto díly jsou však podstatně levnější, protože se

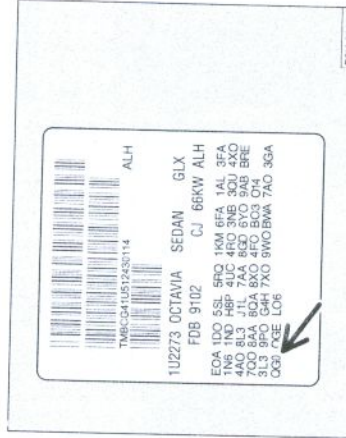
jedná o díly, které výrobce odebrál jako použité a nově repasuje. Proto si ůčet na výměnné díly ze servisu Volkswagen po tuto dobu uschovejte, abyste mohli doložit počátek smluvně dohodnuté záruky.

Bližší informace získáte v servisech Volkswagen. ◀

6 Servisní intervaly

Servisní intervaly

Přehled servisních intervalů



Obr. 1 Datový štítek: interval servisních prohlídek

Pro Vaše vozidlo je platný jeden z následujících servisních intervalů:

- **QG0**, popř. **QG2** s pevnou délkou servisního intervalu nebo
- **QG1** s proměnlivou délkou servisního intervalu.

Servisní interval nastavený ve společnosti Škoda Auto je vyznačen na datovém štítku ⇒ obr. 1 v této servisní knížce a ve vozidle.

Neptejte-li si proměnlivé servisní intervaly **QG1**, můžete si je nechat změnit v autorizovaném servisu Škoda na pevné servisní intervaly **QG2**. Zpětné nastavení na proměnlivé servisní intervaly **QG1** je možné.

Bližší informace o jednotlivých servisních intervalech najdete na následujících stranách, případně Vám je sdělí v autorizovaném servisu Škoda. ■

Pevné servisní intervaly QG0 a QG2

Výměna motorového oleje	každých 15 000 km ^{a)} nebo po 1 roce (podle toho, co nastane dříve)
Servisní prohlídka	každých 30 000 km nebo po 2 letech (podle toho, co nastane dříve)
Výměna brzdové kapaliny	každé 2 roky

a) Při provozu na motorovou naftu s vyšším obsahem síry platí interval výměny motorového oleje 7 500 km. Kterých zemi se vyšší obsah síry v motorové naftě týká, Vám sdělí v autorizovaném servisu Škoda.



POZOR!

Brzdovou kapalinu je bezpodmínečně nutné vyměnit každé 2 roky. Při delším intervalu výměny brzdové kapaliny se mohou při silném zatížení brzd tvořit v brzdovém systému bublinky. To může mít za následek selhání brzd - nebezpečí nehody!



Poznámka

- Informace týkající se specifikace motorového oleje pro vozidla s pevným servisním intervalem QG0 nebo QG2 naleznete v Návodu k obsluze.
- Servisní úkony uvedené na následujících stranách odpovídají stavu v době vydání této servisní knížky. ■

Proměnlivý servisní interval QG1

Servisní prohlídka	podle ukazatele servisních intervalů (nejpozději však po 2 letech)
Výměna brzdové kapaliny	každé 2 roky

Stanovení servisních intervalů je závislé na intenzitě provozu vozidla a místních podmínkách, ve kterých je provozováno. Např. při provozu na krátké vzdálenosti je Vaše vozidlo namáháno jiným způsobem než při dlouhých jízdách. Servisní intervaly jsou tedy **proměnlivé**.

Aby bylo možné provozovat vozidlo s proměnlivým servisním intervalem QG1, je nezbytné nutné plnit, resp. doplňovat pouze motorový olej s níže uvedenou specifikací.

Specifikace motorového oleje

Zážehové motory	VW 504 00 ^{a)} alternativně VW 503 00 ^{b)}
Vznětové motory	VW 507 00 alternativně VW 506 01 ^{c)}

- a) Pro motor 3,6 l/191 kW lze použít pouze tento motorový olej.
- b) Neplatí pro motor 1,8 l/118 kW.
- c) Neplatí pro motory s filtrem pevných částic. Další informace - viz Návod k obsluze.

Není-li tento motorový olej k dispozici, platí pro výměnu oleje interval 15 000 km, resp. 1 rok. V tomto případě **musí** být vozidlo překódováno na pevný servisní interval QG2. Bližší informace Vám sdělí v autorizovaném servisu Škoda.



POZOR!

Brzdovou kapalinu je bezpodmínečně nutné vyměnit každé 2 roky. Při delším intervalu výměny brzdové kapaliny se mohou při silném zatížení brzd tvořit v brzdovém systému bublinky. To může mít za následek selhání brzd - nebezpečí nehody!



Poznámka

- Další informace týkající se specifikace motorového oleje pro vozidla s proměnlivým servisním intervalem QG1 naleznete v Návodu k obsluze.
- Servisní úkony uvedené na následujících stranách odpovídají stavu v době vydání této servisní knížky. ■

Výměna motorového oleje

- Výměna motorového oleje a olejového filtru.
- Kontrola tloušťky brzdových destiček kotoučových brzd.
- Výměna palivového filtru (u vznětových motorů, které jsou provozovány na palivo s vyšším obsahem síry¹⁾).
- Vynulování ukazatele servisních intervalů. ■

Servisní prohlídka

- Výměna motorového oleje a olejového filtru.
- Vynulování ukazatele servisních intervalů.
- Výměna palivového filtru (u vznětových motorů, které jsou provozovány na palivo, které neodpovídá normě DIN EN 590).
- Kontrola tloušťky brzdového obložení.
- Kontrola hloubky profilu a způsobu opotřebení pneumatik včetně rezervního kola. Kontrola tlaku v pneumatikách (včetně rezervního kola), příp. dohuštění.
- Kontrola akumulátoru.
- Kontrola oddělovacího prostoru na znečištění, příp. vyčištění.
- Kontrola funkce střešního okna a promazání vodičích lišt.
- Kontrola funkce vložky zámku.
- Kontrola data trvanlivosti sady pro opravu pneumatik (je-li ve výbavě). ▲

¹⁾ Kterých zemí se vyšší obsah síry v motorové naftě týká. Vám sdělí v autorizovaném servisu Škoda.

8 Servisní intervaly

- Kontrola závěsného zařízení (odnímatelné závěsné zařízení - výrobce: Profsvar).
- Pohledová kontrola neporušenosti ochranného nátěru spodku vozidla a laku karoserie.
- Pohledová kontrola na netěsnosti a poškození brzdového systému.
- Kontrola množství brzdové kapaliny, příp. doplnění.
- Přetčení paměti závad vlastní diagnostiky všech systémů. ■

Každých 60 000 km nebo 4 roky navíc (podle toho, co nastane dříve)

- Pohledová kontrola dílů v motorovém prostoru na netěsnosti a poškození.
- Pohledová kontrola (ze spodu) na netěsnosti a poškození převodovky, hnačích hřídelů a ochranných manžet kloubů.
- 6stupňová automatická převodovka DSC: výměna oleje a olejového filtru (pouze každých 60 000 km).
- Kontrola ochranných manžet kulových čepů na netěsnosti a poškození.
- Kontrola vůle, upevnění a těsnících manžet hlavic spojovacích tyčí.
- Kontrola výfukové soustavy na netěsnosti, poškození a upevnění.
- Kontrola mrazuvzdornosti náplně chladičů soustavy, těsnosti chladičů soustavy, výšky hladiny, příp. doplnění.
- Promazání mechanismu zámku víka motorového prostoru.
- Výměna prachového a pylového, popř. prachového a pachového filtru pro prostor cestujících (každých 60 000 km nebo 2 roky).
- Kontrola funkce všech spínačů, elektrických spotřebičů, ukazatelů a jiných ovládacích prvků.
- Výměna oleje Haldex spojky (pouze každých 60 000 km).
- Kontrola funkce stráčů a ostrikovačů skel, příp. světlometů a stavu stráčů gum. Seřízení trysek ostrikovačů, příp. doplnění kapaliny.
- Kontrola a příp. seřízení světlometů.
- Kontrola stavu a napnutí drážkového řemene.
- Kontrola stavu, kvality, popř. výměna ATF (oleje) v automatické převodovce.

- Výměna zapalovacích svíček (kromě zážehových motorů 2.0 I/147 kW a 1.8 I/118 kW).
- Zkušební jízda, konečná kontrola. ■

Každých 90 000 km navíc

- Výměna vložky vzduchového filtru a vyčištění pouzdra - u vozidel, která najedou 90 000 km za méně než 6 let.
- Výměna palivového filtru (u vznětových motorů, které jsou provozovány na palivo, které odpovídá normě DIN EN 590).
- Výměna zapalovacích svíček (pouze zážehové motory 2.0 I/147 kW a 1.8 I/118 kW). ■

Při 90 000 km a poté každých 30 000 km navíc

- Kontrola ozubeného řemene (pouze 4válcové zážehové motory). ■

Každých 150 000 km navíc

- Výměna ozubeného řemene (vznětové motory PD). ■

Při 150 000 km a poté každých 30 000 km navíc

- Kontrola filtru pevných částic (vznětové motory s DPF²⁾). ■

Každých 180 000 km navíc

- Výměna ozubeného řemene (zážehové motory 2.0 I).
- Výměna ozubeného řemene (vznětové motory TDI CR - Common Rail). ■

²⁾ Vznětové motory s filtrem pevných částic zabudovaným z výroby. Další informace - viz Navod k obsluze.

SERVISNÍ INTERVALY**Pevné servisní intervaly QG0 a QG2**

Po každých 15 000 km nebo po 1 roce¹⁾²⁾ provést servisní prohlídku. Výměna motorového oleje.

Po každých 30 000 km nebo po 2 letech²⁾ provést Servisní prohlídku, přičemž Servisní prohlídka zahrnuje vždy servisní prohlídku Výměna motorového oleje.

Případně-li Výměna motorového oleje je pouze několik měsíců před Servisní prohlídkou, může být pro Vás výhodné tyto dvě prohlídky spojit v jednu.

Po každých 2 letech se musí provést výměna brzdové kapaliny.

Proměnlivý servisní interval QG1

Stanovení servisních intervalů je závislé na intenzitě provozu vozidla a místních podmínkách, ve kterých je provozováno.

Servisní prohlídka se provádí podle ukázkové proměnlivých servisních intervalů.

Po každých 2 letech se musí provést výměna brzdové kapaliny.

Displej proměnlivé délky servisních intervalů Vás vždy včas upozorní na termín servisní prohlídky.

Upozornění

Vozidla s proměnlivými servisními intervaly QG1 jsou z výroby naplněna motorovým olejem se specifikací VW 503 00 (zážehové motory), VW 506 00 (vznětové motory - kromě motorů PD³⁾) a VW 506 01 (vznětové motory).

Aby bylo možné provozovat vozidlo s proměnlivými servisními intervaly, je nezbytně nutné plnit, resp. doplňovat jen motorový olej s výše uvedenou specifikací.

Není-li tento motorový olej k dispozici, platí pro výměnu oleje interval 15 000 km resp. 1 rok.

V tomto případě musí být vozidlo překódováno na QG2. Bližší informace Vám sdělí v autorizovaném servisu Škoda.

1) Při provozu na naftu s vyšším obsahem síry platí interval 7 500 km (které země se vyšší obsah síry v naftě týká, Vám sdělí ve Vašem autorizovaném servisu Škoda).

2) Podle toho, co nastane dříve.

3) Další informace - viz brožura „Technická data“.

Rozsah servisních prohlídek - viz následující 3 strany.

Výměna motorového oleje

- Výměna oleje v motoru, výměna olejového filtru.
- Kontrola tloušťky brzdového obložení kotoučových brzd.
- Vynulování ukazatele servisních intervalů.
- Odvodnění čističe paliva (vznětové motory při provozu na naftu, která neodpovídá normě DIN EN 590).

Servisní prohlídka

- Výměna oleje v motoru, výměna olejového filtru.
- Vynulování ukazatele servisních intervalů.
- Výměna čističe paliva (vznětové motory při provozu na naftu, která neodpovídá normě DIN EN 590).
- Kontrola tloušťky brzdového obložení.
- Kontrola hloubky profilu a způsobu opotřebení pneumatik včetně rezervního kola. Kontrola tlaku v pneumatikách (včetně rezervního kola), příp. dohuštění.
- Kontrola akumulátoru.
- Kontrola oddělovacího prostoru na znečištění, případně vyčištění.
- Střešní okno: kontrola funkce, promazání vodících lišt.
- Výměna prachového a pylového filtru pro prostor cestujících.
- Kontrola tažného zařízení (s odnímatelným ramenem - výrobce Profsvar).

- Pohledová kontrola neporušenosti ochranného nátěru spodku vozidla a laku karoserie.
- Přechzení paměti vlastní diagnostiky všech systémů.
- Kontrola ozubeného řemene vačkového hřídele (zážehové motory). Kontrola při 90 000 km, poté každých dalších 30 000 km.

Každých 60 000 km nebo 4 roky¹⁾²⁾ navíc

- Pohledová kontrola dílů v motorovém prostoru na netěsnosti a poškození.
- Pohledová kontrola na netěsnosti a poškození brzdové soustavy.
- Pohledová kontrola na netěsnosti a poškození převodovky, hnacích hřídelů a ochranných manžet kloubů.
- Automatická převodovka DSG: výměna oleje a filtru.

¹⁾ Podle toho, co nastane dříve.

²⁾ Nechat provést pokud možno při Servisní prohlídce.

ROZSAH SERVISNÍCH PROHLÍDEK

- Kontrola ochranných manžet kulových čepů na netěsnosti a poškození.
 - Kontrola vůle, upevnění a vinovcových těsnění hlavíc spojovací tyče.
 - Kontrola výfukového potrubí na netěsnosti, poškození a upevnění.
 - Kontrola množství brzdové kapaliny, příp. doplnění.
 - Odvodnění čističe paliva (vznětové motory při provozu na naftu, která odpovídá normě DIN EN 590).
 - Kontrola mrazuvzdornosti chladicí kapaliny, těsnosti chladicí soustavy, hladiny, případně doplnění.
 - Promazání mechanismu zámku víka motorového prostoru.
 - Kontrola funkce, všech spínačů, elektrických spotřebičů, ukazatelů a jiných ovládacích zařízení.
 - Haldex spojka: výměna oleje.
 - Kontrola funkce stíračů a ostřikovačů skel, příp. světlometů, stavu stíracích gum, seřízení trysek ostřikovačů, příp. doplnění kapaliny.
 - Kontrola a příp. seřízení světlometů.
 - Kontrola stavu a napnutí drážkového řemenu.
 - 6stupňová automatická převodovka: kontrola ATF (oleje).
 - Výměna zapalovacích svíček.
 - Zkušební jízda, konečná kontrola.
- Každých 90 000 km navíc¹⁾**
- Výměna vložky vzduchového filtru a vyčištění pouzdra - u vozidel, která najedou 90 000 km za méně než 6 let.
 - Výměna čističe paliva (vznětové motory při provozu na naftu, která odpovídá normě DIN EN 590).
 - Kontrola ozubeného řemene vačkového hřídele (zážehové motory). Kontrola při 90 000 km, poté každých dalších 30 000 km.
- Každých 120 000 km navíc¹⁾**
- Výměna ozubeného řemene vačkového hřídele (PD motory)²⁾.
- Každých 180 000 km navíc¹⁾**
- Výměna ozubeného řemene vačkového hřídele (motor 2,0 I FSI)²⁾.
- Každých 240 000 km navíc¹⁾**
- Výměna napínací kladky (PD motory)²⁾.

¹⁾ Nechat provést pokud možno při Servisní prohlídce.

²⁾ Další informace - viz brožura „Technická data“.

SKODA PARTS

Poznámka

- Informace týkající se specifikace motorového oleje » *návod k obsluze*, kapitola *Motorový olej*.
- Změnu proměnlivého intervalu servisních prohlídek na pevný, resp. pevného intervalu servisních prohlídek na proměnlivý si můžete nechat provést v odborném servisu. Změnu intervalu je nutné zaznamenat do tabulky » strana 36, *Záznamy servisu*.

Pevné intervaly servisních prohlídek Q11 - Q14

Prohlídka	Q11	Podle ukazatele intervalů servisních prohlídek (první po 2 letech nebo 30 000 km ^{a)} , poté dále každý rok nebo 30 000 km ^{a)}).
	Q12	Podle ukazatele intervalů servisních prohlídek, resp. po 5 000 km nebo 1 roce ^{a)} .
Servis výměny oleje	Q12	Podle ukazatele intervalů servisních prohlídek, resp. po 7 500 km nebo 1 roce ^{a)} .
	Q13	Podle ukazatele intervalů servisních prohlídek, resp. po 10 000 km nebo 1 roce ^{a)} .
Výměna brzdové kapaliny	Q14	Podle ukazatele intervalů servisních prohlídek, resp. po 15 000 km nebo 1 roce ^{a)} .
		První výměna po 3 letech, poté každé 2 roky.

^{a)} Podle toho, co nastane dříve.

POZOR

Brzdovou kapalinu je bezpodmínečně nutné vyměnit po prvních 3 letech a poté každé 2 roky. Při delším intervalu výměny brzdové kapaliny se mohou při silném zatížení brzd tvořit v brzdovém systému bublinky. To může mít za následek selhání brzd - nebezpečí nehody!

Poznámka

Při provozu na motorovou naftu s vyšším obsahem síry platí interval výměny motorového oleje 7 500 km. Kterých zemi se vyšší obsah síry v motorové naftě týká. Vám sdělí v odborném servisu.

Proměnlivý interval servisních prohlídek Q16

Stanovení intervalů servisních prohlídek je závislé na intenzitě provozu vozidla a místních podmínkách, ve kterých je provozováno. Při provozu na krátké vzdálenosti je Vaše vozidlo namáháno jiným způsobem než při dlouhých jízdách. Interval servisních prohlídek jsou tedy proměnlivé.

Prohlídka	Podle ukazatele intervalů servisních prohlídek (první po 2 letech nebo 30 000 km ^{a)} , poté dále každý rok nebo 30 000 km ^{a)}).
Servis výměny oleje	Podle ukazatele intervalů servisních prohlídek (nejpozději po 2 letech nebo 30 000 km ^{a)}).
Výměna brzdové kapaliny	První výměna po 3 letech, poté každé 2 roky.

^{a)} Podle toho, co nastane dříve.

POZOR

Brzdovou kapalinu je bezpodmínečně nutné vyměnit po prvních 3 letech a poté každé 2 roky. Při delším intervalu výměny brzdové kapaliny se mohou při silném zatížení brzd tvořit v brzdovém systému bublinky. To může mít za následek selhání brzd - nebezpečí nehody!

Aby bylo možné provozovat vozidlo s proměnlivým servisním intervalem QG1, je nezbytné nutné plnit, resp. doplňovat pouze příslušný motorový olej. Informace týkající se specifikace motorového oleje pro vozidla s proměnlivým servisním intervalem QG1 naleznete v Návodu k obsluze.

Není-li tento motorový olej k dispozici, platí pro výměnu oleje interval 15 000 km, resp. 1 rok. V tomto případě musí být vozidlo překodováno na pevný servisní interval QG2. Blíží informace Vám sdělí u autorizovaného servisního partnera Škoda.

POZOR!

Brzdovou kapalinu je bezpodmínečně nutné vyměnit po prvních 3 letech a poté každé 2 roky. Při delším intervalu výměny brzdové kapaliny se mohou při silném zatížení brzd tvořit v brzdovém systému bublinky. To může mít za následek selhání brzd - nebezpečí nehody!

Poznámka

Servisní úkony uvedené na následujících stranách odpovídají stavu v době vydání této Servisní knížky ■

Výměna motorového oleje

- Výměna motorového oleje a olejového filtru.
- Kontrola tloušťky brzdových destiček kotoučových brzd.
- Výměna palivového filtru (u vznětových motorů, které jsou provozovány na palivo s vyšším obsahem síry¹⁾).
- Vymulování ukazatele servisních intervalů ■

Servisní prohlídka

- Výměna motorového oleje a olejového filtru.
- Kontrola tloušťky brzdového obložení.
- Vymulování ukazatele servisních intervalů.

1) Kterých zemí se vyšší obsah síry v motorové naftě týká, Vám sdělí u autorizovaného servisního partnera Škoda.

- Přechení paměti závad vlastní diagnostiky všech systémů.
- Pohledová kontrola dílů v motorovém prostoru na netěsnosti a poškození.
- Pohledová kontrola vnějšího poškození modulů systému airbag.
- Kontrola mrazuvzdornosti náplně chladičí soustavy, těsnosti chladičí soustavy, výšky hladiny, příp. doplnění.
- Kontrola výfukové soustavy na netěsnosti, poškození a upevnění.
- Pohledová kontrola na netěsnosti a poškození brzdového systému.
- Kontrola množství brzdové kapaliny, příp. doplnění.
- Pohledová kontrola (ze spodu) na netěsnosti a poškození převodovky, rozvodovky, hnacích hřídelů a ochranných manžet kloubů.
- Kontrola oddělovacího prostoru na znečištění, příp. vyčištění.
- Kontrola funkce střešního okna a promazání vodících listů (platí pouze pro vozidla Fabia).
- Kontrola akumulátoru.
- Kontrola stavu drážkového řemene.
- Kontrola ochranných manžet kulových čepů na netěsnosti a poškození.
- Kontrola vůle, upevnění a těsnících manžet hlavíc spojovacích tyčí.
- Kontrola hloubky profilu a způsobu opořebení pneumatik včetně rezervního kola. Kontrola tlaku v pneumatikách (včetně rezervního kola), příp. dohuštění.
- Promazání mechanismu zámku vřka motorového prostoru.
- Kontrola funkce vložky zámku.
- Kontrola funkce všech spínačů, elektrických spotřebičů, ukazatelů a jiných ovládacích prvků.
- Kontrola funkce stíračů a ostríkovaců skel, příp. světlometů a stavu stíracích gum. Seřízení trysek ostríkovaců, příp. doplnění kapaliny.
- Kontrola a příp. seřízení světlometů.
- Pohledová kontrola neporušenosti ochranného nátěru spodku vozidla a laku karoserie.
- Výměna prachového a pylového nebo prachového a pachového filtru pro prostor cestujících (pokud je instalován).
- Sada pro opravu pneumatik - kontrola datumu použitelnosti (je-li ve výbavě).
- Doporučujeme výměnu stíracích listů (dvakrát ročně).

8 Servisní intervaly

- Zkušební jízda, konečná kontrola ■

Každých 30 000 km navíc

- Výměna palivového filtru (vznětové motory, které jsou provozovány na palivo, které neodpovídá normě DIN EN 590). ■

Každých 60 000 km navíc

- Výměna palivového filtru (u vznětových motorů, které jsou provozovány na palivo, které odpovídá normě DIN EN 590).
- Výměna zapalovacích svíček - u vozidel, která najedou 60 000 km za méně než 4 roky.
- Výměna vložky vzduchového filtru a vyčištění pouzdra - u vozidel, která najedou 60 000 km za méně než 4 roky.
- Kontrola stavu, kvality, popř. výměna ATF (oleje) v automatické převodovce. ■

Při 90 000 l₁ - poté každých 30 000 km navíc

- Kontrola ozubeného řemene (4válcové zážehové motory, kromě motoru 1,6 l/77 kW). ■

Při 180 000 km, poté každých 30 000 km navíc

- Kontrola filtru pevných částic (vznětové motory). ■

Každých 210 000 km navíc

- Výměna ozubeného řemene (vznětové motory). ■

Každé 2 roky navíc

- Vyčištění zadních bubnových brzd. ■

Po 3 letech, poté každé 2 roky navíc

- Výměna brzdové kapaliny. ■

Každé 4 roky navíc

- Výměna náplně sady pro opravu pneumatik (je-li ve výbavě) - dbát na datum trvanlivosti.
- Výměna vložky vzduchového filtru a vyčištění pouzdra - u vozidel, která najedou méně než 60 000 km za 4 roky.
- Výměna zapalovacích svíček - u vozidel, která najedou méně než 60 000 km za 4 roky. ■

Každých 5 let navíc

- Výměna šířeny varovného zařízení. ■

Výměna lambda sondy

- Interval výměny je závislý na obsahu olova v benzínu v konkrétní zemi. Proto doporučujeme, abyste se o intervalu výměny informovali u autorizovaného servisního partnera Škoda 2). ■

2) Týká se zemí, kde není možný provoz na bezolovnatý benzin.

Nabídka dalších servisních služeb

Zákonem stanovené prohlídky

V mnoha zemích platí zákonné předpisy, podle kterých je třeba po uplynutí určité doby provést technickou prohlídku vozidla s ohledem na jeho provozní a dopravní bezpečnost, příp. i kontrolu emisí od zákonem uznaného servisu nebo stanice.

Autorizovaní servisní partneři Škoda jsou seznámeni s prohlídkami, jejichž provedení vyplývá ze zákona, a na požádání Vám je provedou v rámci servisní prohlídky. To Vám ušetří čas i peníze.

I v případě, že se rozhodnete nepřijmout tuto nabídku autorizovaných servisních partnerů Škoda a budete si chtít připravit vozidlo na zákonnou prohlídku sami, měli byste se předem poradit s Vaším servisním technikem.

Servisní technik Vám sdělí, na co máte dbát, aby Vaše vozidlo bylo na technickou prohlídku bezvadně připraveno. Předejdete tak zbytečným nákladům spojeným s opakováním prohlídky. ■

Škoda originální díly

Pro Vaše vozidlo jsou určeny Škoda originální díly, které jsou schválené a dodávány společností Škoda Auto. Tyto díly odpovídají v provedení, rozměrech a materiálu přesně předpisům společnosti Škoda Auto, neboť jsou identické s díly montovanými při sérové výrobě vozidla.

U těchto produktů ručí společnost Škoda Auto za jejich bezpečnost, spolehlivost a dlouhodobou funkčnost. Proto doporučujeme používat pouze Škoda originální díly. Vhodnost dílů jiných dodavatelů nemůže společnost Škoda Auto i přes trvalé sledování trhu posoudit ani za tyto díly ručit, i když se může jednat v jednotlivých případech o díly schválené k provozu nebo homologované státní zkušebnou.

Společnost Škoda Auto zásobuje trh kompletním sortimentem Škoda originálních dílů nejen po dobu výroby daného modelu, nýbrž min. 15 let po skončení sérové výroby vozidla díly nutnými pro provoz vozidla a min. 10 let díly nutnými pro výstavbu vozidla.

Autorizovaní servisní partneři Škoda poskytují na Škoda originální díly záruku v délce 2 let od montáže, resp. prodeje. Proto si pečlivě uschovejte účet za tyto díly jako doklad o začátku záruční lhůty pro případné reklamace.

Opravy karoserie

Vozidla Škoda jsou konstruována tak, aby se dala ve většině případů při poškození karoserie vyměnit pouze poškozený díl.

Je cenově výhodné používat při opravách Škoda originální díly. Dříve než se rozhodnete poškozené díly vyměnit, poraďte se u autorizovaného servisního partnera Škoda, zda poškození nelze odstranit opravou dílu. ■

Škoda originální příslušenství

Pokud chcete své vozidlo vybavit příslušenstvím, respektujte následující.

Ve Vašem vlastním zájmu Vám doporučujeme používat pro Vaše vozidlo výhradně Škoda originální příslušenství. U tohoto příslušenství ručí společnost Škoda Auto za jeho bezpečnost, spolehlivost a vhodnost zvláště pro Váš typ vozidla. U jiných výrobků to však navzdory nepřetržitému sledování trhu nemůžeme posoudit ani za ně nemůžeme ručit, ačkoli se v jednotlivých případech může jednat o výrobky schválené k provozu nebo homologované národními schvalovacími úřady.

Všechny produkty příslušenství procházejí náročným schvalovacím procesem v technickém vývoji (technickými zkouškami) a v útvary kvality (zákaznickými zkouškami) a jen v případě všech pozitivních výsledků se stanou Škoda originálním příslušenstvím.

K nabídce Škoda originálního příslušenství patří také kvalifikované poradenství a podle přání i odborná montáž.

Autorizovaní servisní partneři Škoda poskytují na Škoda originální příslušenství záruku v délce 2 let od montáže, resp. prodeje. Proto si pečlivě uschovejte potvrzený záruční list a účet za toto příslušenství jako doklad o začátku záruční lhůty pro případné reklamace.

U autorizovaného servisního partnera Škoda samozřejmě obdržíte také prostředky pro péči o vozidlo a všechny díly, které podléhají přirozenému opotřebení, jako například pneumatiky, akumulátory, žárovky a strácní lišty. ▶

**Poznámka**

Příslušenství schválené společností Škoda Auto je nabízeno ve všech zemích, kde má firma zastoupení (zavedeného importéra) formou Katalogu Škoda originálního příslušenství a modelových prospektů. ■

Mimořádné servisní služby

V souvislosti s různými podmínkami provozu vozidla jsme pro Vás připravili nabídku mimořádných služeb.

Prohlídka před dovolenou

V rámci prohlídky před dovolenou se kontroluje např. seřízení motoru, zkoušejí se tlumiče a brzdy, aby bylo Vaše vozidlo připraveno na vyšší zátížení během cesty na dovolenou.

Zimní a jarní prohlídka

Při prohlídce před zimní a jarní sezónou se vozidlo připravuje na následující roční období, zkouší se např. akumulátor a systém zapalování, testují a servizují se světlo-
metry, montují se zimní, resp. letní pneumatiky, čistí a konzervuje se motorový prostor, kontroluje se ochranný nástřik spodku vozidla a lak

**Poznámka**

Co je v daném případě na Vašem vozidle nutné opravit a kolik bude oprava stát, Vám sdělí servisní technik u autorizovaného servisního partnera Škoda. Zde se také dozvíte o nabídce dalších mimořádných servisních služeb. ■

8. Rozvrh zdravotního a bezpečnostního servisu

1. **Plná zdravotní a bezpečnostní prohlídka: každých 30 000 km** nebo každé 2 roky*.
2. **Střední prohlídka, zahrnující provedení zdravotní a bezpečnostní prohlídky: každých 15 000 km** nebo 1 rok*.
Zdravotní a bezpečnostní prohlídka se vztahuje na brzdovou soustavu, řízení, světla a pneumatiky.
3. **Motorový olej a olejový filtr, podle kontrolky výměny motorového oleje (nejméně každé 2 roky/ 30 000 km)**

*podle toho, co nastane dříve

Pro normální jízdní podmínky

V = Výměna / K = Kontrola / D = Dotažení / M = Mazání

Zdravotní	Střední	Plná
Chladičí kapalina motoru		K
Vzduchový filtr	K	K
Olaj předního diferenciálu (modely 4WD)		V
Olaj zadního diferenciálu		V
Manžety hnacích hřídelů (HiLux 4WD a Hiace)		K
Šrouby hnacích hřídelů (Hiace)		D
Kloubový hřídel (HiLux a Dyna)*1	M	M
Šrouby kloubového hřídele		D
Výfukové potrubí a uložení		K
Hadice a spojky chlazení a topení		K
Vzduchový filtr kabiny (HiLux)		V
Filtr topení (Dyna)	K	K
Uzávěr palivové nádrže, palivové potrubí, spojky a odvětrávací ventily		K
Prohlídka karoserie (prorézivění)		K

*1: promazat do 24 hodin po projetí hlubokou vodou

Bezpečnostní	Střední	Plná
Brzdový pedál & parkovací brzda		K
Brzdové obložení & bubny (včetně centrální parkovací brzdy u Dyna 150)		K
Brzdové destičky & kotouče	K	K
Spojková kapalina		K
Brzdová kapalina		V
Brzdové potrubí & hadice		K
Kapalina posilovače řízení		K
Přední & zadní pérování		K
Volant a tyče řízení		K
Mazací tuk ložisek kol (Hiace 4WD a Dyna)		V
Pneumatiky, světla, lišty stěračů, kapalina ostriřkovačů	K	K
Kulové čepy, prachové kryty		K

Další výměny

Rozvodový řemen	Každých 150 000 km
Vzduchový filtr	Každé 4 roky / 60 000 km
Palivový filtr (pouze Hiace a Dyna)	Každých 6 let / 60 000 km
Chladicí kapalina	Poprvé při 150 000 km Poté, každých 90 000 km
Mazací tuk ložisek kol (Hiace 2WD)	Každé 2 roky / 45 000 km
Mazivo axiálních ložisek ramen předního zavěšení (Dyna)	Každé 2 roky / 45 000 km

Další prohlídky

Hnací řemeny (alternátor, klimatizace, posilovač řízení)	Šestý rok / 105 000 km Poté, každý rok / 15 000 km
Vůle ventilů	Každé 4 roky / 45 000 km
Kapalina automatické převodovky (Hilux 4WD)	Každé 4 roky / 60 000 km
Olaj manuální převodovky - Hilux 4WD - Kromě Hilux 4WD	Every 4 roky / 45 000 km Every 4 roky / 60 000 km
Podtlakové čerpadlo posilovače brzd	Každých 195 000 km
Kouřivost vznětového motoru	Každé 4 roky / 60 000 km
Měnič průtoku vzduchu (Hilux a Hiace)	Každé 4 roky / 60 000 km (čistění)
Převodový olej (Hilux 4WD a Hiace 4WD)	Každé 4 roky / 45 000 km

Tabulky plánu údržby

Pro příslušné kilometrové proběhy platí následující:

Motorový olej	Motor	Standardní činnosti		Mimo plán		Časově vázané činnosti			
		MI	M2	EPI	EP2	T1	T2	T3	T4
Urania Daily ⁽¹⁾ ACEA B5	Motor FIA	Každých 40.000 km nebo 800 motohodin	Každých 120.000 km nebo 2.400 motohodin	Každých 80.000 km nebo 1.600 motohodin	Každých 240.000 km nebo 4.800 motohodin	Každý rok na začátku jara	Každý rok na začátku zimy	Každé 2 roky	Každé 3 roky
Motorový olej	Motor	Standardní činnosti		Mimo plán		Časově vázané činnosti			
Urania Daily ⁽¹⁾ ACEA B5	Motor FIC	Každých 40.000 km nebo 800 motohodin	Každých 120.000 km nebo 2.400 motohodin	Každých 80.000 km nebo 1.600 motohodin	Každých 240.000 km nebo 4.800 motohodin	Každý rok na začátku jara	Každý rok na začátku zimy	Každé 2 roky	Každé 3 roky

⁽¹⁾ IVECO doporučuje použití tohoto motorového oleje kvůli snížení spotřeby paliva. Nová vozidla jsou tímto motorovým olejem plněna.

Činnosti M

Zahrnují všechny činnosti údržby, které se provádějí v pevném kilometrovém (nebo motohodinovém) intervalu. Předpokládá se průměrná rychlost 50 km/h.

UPOZORNĚNÍ:

- V případě ročního kilometrového proběhu nižšího než 40000 km je nutné provádět výměnu motorového oleje a filtru jednou za dva roky.
- Při městském provozu vyžadujícím častější regeneraci filtru pevných částic (platí pouze pro vozidla vybavená filtrem pevných částic) může nastat nutnost dřívější výměny motorového oleje a olejového filtru. V takovém případě je nutnost provedení této činnosti mimo plán signalizována na displeji.
- V případě ročního kilometrového proběhu nižšího než 40000 km je třeba provádět výměnu převodového oleje alespoň jednou za tři roky.
- V případě ročního kilometrového proběhu nižšího než 40000 km je třeba provádět výměnu oleje v nápravě alespoň jednou za dva roky.
- V případě, že se na displeji zobrazují plánované servisní intervaly nevhodné pro konkrétní provoz vozidla, kontaktujte autorizovanou servisní síť IVECO pro jeho úpravu.

ČINNOSTI PLÁNOVANÉ ÚDRŽBY

	MI	M2
Otvírání/zavírání kapoty, demontáž/montáž ochranných krytů motoru	●	●
Manipulace	●	●
Zkušební jízda	●	●
Výměna motorového oleje		
Výměna filtru motorového oleje	●	●
Výměna palivového filtru*	●	●
Kontrola hladiny brzdové kapaliny	●	●
Kontrola stavu hnacích řemenů příslušenství	●	●
Kontrola stavu manžet převodky řízení	●	●
Kontrola opotřebení brzdových destiček	●	●
Kontrola zdvíhu páky parkovací brzdy	●	●

* Rozsvítí-li se v přístrojovém panelu kontrolka signalizující zanesení, musí být filtr vyměněn před uplynutím stanoveného intervalu pro výměnu.

ČINNOSTI PLÁNOVANÉ ÚDRŽBY		
	MI	M2
Kontrola upevnění převodky řízení		●
Kontrola tyčí a kloubů řízení a sloupku řízení		●
Kontrola kloubů a upevnění kloubových hřídelů		●
Kontrola seřízení světlometů		●
Kontrola systému EDC prostřednictvím systému MODUS-IT 2000-EASY		●
Výměna hnacího řemene/hnacích řemenů čerpadla chladicí kapaliny a alternátoru (motory FIC) ⁽¹⁾		●
Výměna hnacích řemenů kompresoru a kompresoru klimatizace (motory FIC) ⁽¹⁾		●
Výměna oleje mechanické převodovky		●
Výměna hnacích řemenů příslušenství (motory FIA) ⁽¹⁾		●
Čištění odvětrávání zadní nápravy		●

⁽¹⁾ Pokud je vozidlo provozováno za ztížených podmínek (prašné a/nebo horké prostředí), výměna se musí provádět každých 60000 km.

ČINNOSTI PROVÁDĚNÉ MIMO PLÁN (možno provést zároveň s pravidelnou údržbou)

EPI - KAŽDÝCH 80000 km nebo každé 2 roky

- Výměna oleje diferenciálu zadní nápravy

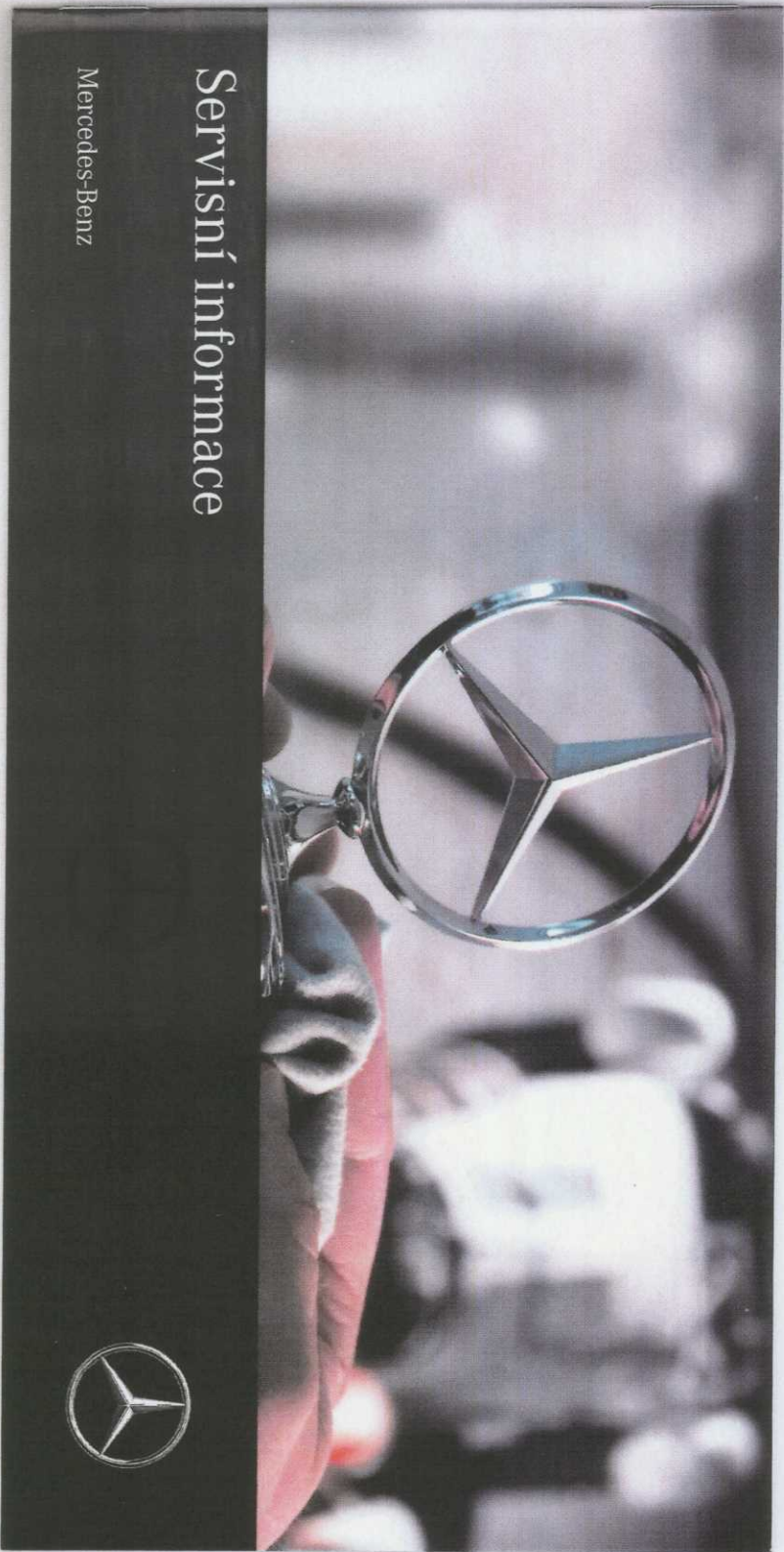
EP2 - KAŽDÝCH 240000 km nebo každých 5 let

- Výměna rozvodového řemene (motory FIA) (1)
- Výměna automatického napínače rozvodového řemene (motory FIA)
- Výměna automatického napínače hnacího řemene čerpadla chladicí kapaliny a alternátoru (motory FIA)
- Výměna žhavicích svíček
- Výměna napínače hnacího řemene alternátoru (motory FIC)

EP3 - KAŽDÝCH 400000 km (motory FIC)

- Výměna napínače rozvodového řetězu a primárního a sekundárního rozvodového řetězu
- Výměna řetězových rozvodových kol, při demontovaných rozvodových řetězech
- Výměna katalyzátoru (vozidla s filtrem pevných částic)

(1) Pokud je vozidlo provozováno za ztížených podmínek (prašné a/nebo horké prostředí), výměna rozvodového řemene se musí provádět každých 120000 km.



Servisní informace

Mercedes-Benz



Symbole

V této servisní knižce najdete následující symboly:

NEBEZPEČÍ Nebezpečí vyplývající z nerespektování varovných upozornění

Varovná upozornění varují před nebezpečími, která mohou ohrozit Vaše zdraví nebo Vaš život, resp. zdraví nebo život dalších osob.

- ▶ Dodržujte varovná upozornění.

EKOLOGICKÉ UPOZORNĚNÍ Znečištění životního prostředí způsobené nerespektováním ekologických upozornění


Ekologická upozornění obsahují informace k ekologickému jednání a likvidaci.

- ▶ Věnujte pozornost ekologickým upozorněním.

UPOZORNĚNÍ Věcné škody způsobené nerespektováním upozornění k věcným škodám

Upozornění k věcným škodám varují před riziky, která by mohla vést k poškození vozidla.

- ▶ Věnujte pozornost upozorněním k věcným škodám.

 Užitečné pokyny nebo další informace, které mohou pomoci.

(→ strana) Další informace k tématu

Údaje o vozidle

V této servisní knižce najdete praktické informace v kapitole „Potvrzení“, kde si můžete zapsat údaje o svém vozidle.

Vítejte ve světě Mercedes-Benz

Blahopřejeme Vám k Vašemu vozidlu Mercedes-Benz a dáваме Vám na cestu to nejlepší: náš příslib, že tady budeme vždy pro Vás. Po celou dobu životnosti vozidla bychom Vás rádi doprovázeli naší celosvětovou servisní sítí, našimi produkty, službami a garancemi.

Pečlivě si přečtěte tuto servisní knížku a návod k obsluze, aby bylo zaručeno bezproblémové fungování Vašeho vozidla.

Mercedes-Benz Service24h

Dostupnost servisu v Evropě: Mercedes-Benz Service24h je Vám k dispozici po celé Evropě 365 dní v roce 24 hodin denně.

Telefonní číslo na službu Mercedes-Benz Service24h najdete ve svém vozidle, například na sloupku dveří (sloupek B) na straně řidiče.

Alternativa pro zemi, ve které je vozidlo registrováno: informujte se u servisního partnera Mercedes-Benz o dostupnosti a dosažitelnosti služby Mercedes-Benz

Service24h (asistenční služba Mercedes-Benz).



4475840608Z124

2 **Obsah**

Servis Mercedes-Benz	3
Záruční plnění	5
Váš kontakt na Mercedes-Benz	10
Potvrzení	13

Servisní informace

VAROVÁNÍ Nebezpečí úrazu poruchou funkce nebo výpadkem systému

Pro zabránění funkčním poruchám a systémovým výpadkům:

- Předepsané servisní a údržbové práce a potřebné opravy nechte provést vždy v kvalifikovaném servisu.

Dbejte neustále na servisní ukazatel ve sdruženém přístroji. Další informace naleznete v návodu k obsluze vozidla.

Předepsaný servis nechte provést během zbyváajícího časového úseku nebo kilometrického průběhu.

Dodatkové práce jsou realizovány podle času a ujeté vzdálenosti. Dodatkové práce jsou servisní práce, které se provádějí na základě technických standardů, míry opotřebení nebo podle příplatkové výbavy. Jsou prováděny a účtovány zvlášť.

- ① Aktuální informace týkající se servisu Vašeho vozidla získáte kdykoli v kvalifikovaném servisu, např. v servisním středisku

Mercedes-Benz. Může se jednat např. o přehled servisních prací nebo o možné dodatkové práce.

Předepsané servisní a údržbové práce nechte vždy provést a zdokumentovat v daném termínu a podle předpisů společnosti Mercedes-Benz AG. V opakném případě může po šetření ze strany výrobce dojít ke ztrátě garančních nároků.

Mercedes-Benz stále pracuje na dalších inovacích vozidel. Prosimte proto o pochopení, že si vyhrajujeme právo na změny v rozsahu servisu a údržby.

Zvláštní servisní opatření

Zvláštní servisní opatření mohou být pro určité komponenty nutná například po fázi zábrěhu.

Při ztížených provozních podmínkách nebo zvýšených nárocích na vozidlo musí být servisní a údržbové práce prováděny častěji nebo navíc.

Pečlivě zvažte, jakým provozním podmínkám a jakému způsobu nasazení je Vaše vozidlo převážně vystaveno.

- ① Aktuální informace týkající se servisních opatření a servisních interválů Vašeho vozidla získáte kdykoli v kvalifikovaném servisu.

Společnost Mercedes-Benz Vám doporučuje servisní střediska Mercedes-Benz.

Druhy používání vozidla

Rozsah a frekvenci provádění servisních a údržbových prací upravte v první řadě podle rozdílných podmínek používání.

Tyto požadavky splňuje variabilní systém údržby Mercedes-Benz, který nabízí skupiny servisních rozsahů s různými servisními intervaly.

Servisní intervaly závisí na způsobu používání vozidla. Pečlivě zvažte, v jakých provozních podmínkách je Vaše vozidlo převážně používáno. Na základě toho zvolte požadovanou servisní skupinu.

Vozidla v normálním provozu:

- na dálnicích a rychlostních silnicích
- ve vnitrostátní a mezinárodní dopravě
- ve velkých městech a městských aglomeracích

Vozidla v náročném provozu:

- časté jízdy v kolonách
- pravidelné jízdy po nebezpečných silnicích

4 Servis Mercedes-Benz

- doprava na velmi krátké vzdálenosti (např. doručování balíků)

Pro další informace se obraťte na kvalifikovaný servis. Společnost Mercedes-Benz Vám doporučuje servisní střediska Mercedes-Benz.

Kvalita motorového oleje

(Servis s výpočtem intervalu ASSYST)
Informace o motorových olejích schválených společností Mercedes-Benz najdete v návodu k obsluze vozidla v části „Provozní látky a plnicí množství“.

V závislosti na odpovídajícím motorovém oleji naplněném podle Předpisů pro provozní látky Mercedes-Benz je možný delší nebo kratší servisní interval. Nechte ujetou vzdálenost zkontrolovat v kvalifikovaném servisu. Společnost Mercedes-Benz vám doporučuje autorizovaná servisní střediska Mercedes-Benz.

Potvrzení o provedení servisních a údržbářských prací se provádí v naší centrální databázi.

Obdržíte jeden výtisk servisní zprávy, který uschovte až do příštího servisu. Kromě aktuální servisní zprávy lze kdykoliv vyvolat kompletní servisní historii vašeho vozidla.

Servisní údaje vašeho vozidla jsou tak dokumentovány průběžně a již se nemohou ztratit. Jakýkoliv autorizovaný servisní partner vám může poskytnout informaci o servisních údajích vašeho vozidla. Tak vám lze všude co nejrychleji poskytnout pomoc.

Upozornění k odpovědnosti za vady

Nároky z odpovědnosti za vady u nových vozidel, jejichž rozsah se řídí podle kupní smlouvy a příslušnými obecnými obchodními podmínkami (AGB), se mohou vznesť u každého autorizovaného servisního partnera Mercedes-Benz.

Digitální servisní zpráva

Digital Service Booklet (DSB)

Pokyny ke smluvní garanci**Garance Mercedes-Benz na nová vozidla**

Mercedes-Benz AG (výrobce) garantuje v zemích uvedených v rozsahu platnosti garance

(→ Strana 9) přes odbytovou a importérskou organizaci Mercedes-Benz dané země, která v těchto zemích již prodává, (poskytovatel garance) (→ Strana 10) kupujícímu dodávkového vozidla Mercedes-Benz (příjemce garance) v souladu s následujícími podmínkami u nového dodávkového vozidla Mercedes-Benz odpovídající bezchybnou funkčnost motorového vozidla odpovídající příslušnému stavu techniky.

Garance Mercedes-Benz na nová vozidla trvá po dobu dvou let ode dne předání nebo první registrace vozidla (podle toho, která skutečnost nastane dříve). Smluvní garance se vztahuje pouze na vozidla, jež byla dodána v rámci Evropského hospodářského prostoru (zemí Evropské unie, dále Norska, Islandu a Lichtenštejnska) a dále Švýcarska, nebo byla v těchto zemích poprvé registrována.

Případ garance je každá technická funkční porucha vozidla, která se zakládá na výrobní chybě

nebo vadě materiálu nebo na přirozeném opotřebením a během doby garance přímo vede k nefunkčnosti příslušného dílu a pro kterou není vyloučeno poskytnutí garance podle těchto podmínek.

Přirozené opotřebením jako takové – kromě uvedených případů – není předmětem garance.

Kupující má nárok na bezplatné odstranění funkční poruchy a následné škody způsobené na ostatních dílech vozidla (jejich opravu). Další nároky z této garance nevznikají. Rozsah nákladů v rámci plnění garančního nároku na opravu je omezen časovou hodnotou vozidla k okamžiku vzniku garanční vady.

Předpokladem k čerpání nároku v rámci garance je, že byly splněny všechny výrobcem předepsané podmínky údržby a na vozidle nebyla dodatečně provedena žádná z hlediska výrobce nepovolená úprava (např. chiptuning).

① Servisní zpráva slouží jako doklad o provedení servisních a údržbových prací. Využití garance je dokumentováno zápisem do aktuální servisní zprávy.

Vozidla s Digital Service Booklet (DSB):
bude Vám předán výisk digitální zprávy ze servisu.

Vozidla bez Digital Service Booklet (DSB):
aktuální zpráva ze servisu bude potvrzena v servisní knižce.

Z garance jsou vyloučeny díly, které jsou pravidelně měněny při servisních prohlídkách a údržbě vozidla.

Z garance se dále vylučují:

- stěrače čelního okna, aerodynamické stěrače
 - anténa
 - baterie pro rádlový dálkový ovladač
 - kola a pneumatiky
 - díly spojky
 - brzdové obložení, kotouče, bubny
 - tlumiče
 - tlumiče výfuku
 - zapalovací svíčky
- Z garance se kromě toho vylučují:
- jakékoli seřizovací práce

6 Záruční plnění

- nabíjení a péče o startovací akumulátory
 - resetování elektronických systémů, aniž by byl vadný nějaký díl
 - odstranění nečistot z trysek ošťikovačů světlometů a ošťikovačů oken včetně seřizení
 - změna barvy materiálu
 - běžné opotřebení vnitřního prostoru vozidla
 - opotřebení laku
 - rozbité sklo
- Závady na dodatečně montovaných nastavbách, vestavbách, přestavbách, stejně jako na příslušenství, jsou z garance vyloučeny. Totéž platí pro nastavby a vestavby provedené třetí osobou, které jsou dodány s novým vozidlem. Totéž platí i pro závady na vozidle, které jsou způsobeny vlivem těchto opatření.
- Smluvní garanci nelze uplatnit, pokud funkční poruchy a škody vznikly v důsledku následujících skutečností:
- Kupující opomenul oznámit nebo řádně nahlásit funkční poruchu nebo poškození vozidla nebo neumožnil provedení opravy.
- Předmět koupe nebyl užíván přiměřeně k účelu jeho určení, byl poškozen nebo byl přetěžován (např. při sportovních soutěžích, přetěžování nákladem, tuningu vozidla).
 - Na vozidlo byly použity díly, jejichž použití nebylo schváleno výrobcem, nebo bylo vozidlo upraveno způsobem, který nebyl schválen výrobcem.
 - Kupující nedodržel předpisy pro manipulaci, údržbu a péči o vozidlo (např. návod k obsluze). K tomu patří také používání nevhodných maziv a provozních látek.
 - Vozidlo nebylo opraveno podle standardů společnosti Mercedes-Benz AG. To zahrnuje také používání nevhodných náhradních dílů. Společnost Mercedes-Benz vám doporučuje používání originálních náhradních dílů Mercedes-Benz.
 - Vlivy působící na vozidlo zvenku, např. mechanického nebo chemického druhu (jako poškození laku, plastů nebo karoserie, poškození způsobené kamínkem, náletová rez, průmyslové emise, pláči trus) nebo jiné cizí události, včetně nehod, úmyslného nebo zlovolného jednání třetích osob, obzvláště odcizení a neoprávněného použití.
 - Neodborné skladování nebo poškození při přepravě.
- Vyřízení nároku z tohoto příslibu garance se provádí výhradně přes poskytovatele garance a autorizovaného servisního partnera Mercedes-Benz v oblasti Evropského hospodářského prostoru (EHP) a také ve Švýcarsku.
- V případě opravy může poskytovatel smluvní garance dle svého uvážení vadný díl buď vyměnit, nebo opravit. Oprava se omezuje na obnovu stavu, který odpovídá běžnému opotřebení vozidla s ohledem na jeho stáří, počet ujetých kilometrů nebo mil a péči k okamžiku uznání nároku. Vyměněné díly jsou vlastnictvím poskytovatele garance. Na díly instalované, lakované nebo opravované v rámci opravy může příjemce garance až do uplynutí garanční doby uplatnit garanční nároky na vozidlo na základě garance Mercedes-Benz.
- Veškeré nároky vyplývající z garančního případu se promlčují šest měsíců po přijetí hlášení závady u poskytovatele záruky nebo u autorizovaného jednání třetích osob, obzvláště odcizení a neoprávněného použití.

vaného servisního partnera Mercedes-Benz (platí dřívější datum), nejpozději však jeden měsíc po uplynutí záruční lhůty.

Není-li v těchto garančních podmínkách uvedeno jinak, platí příslušná garanční ustanovení, která vycházejí z obchodních podmínek kupní smlouvy k novému vozidlu.

U vozidel zakoupených v Německu je třeba obzvlášť dodržovat ustanovení v části I, odstavec 2. (Převod práv a povinností kupujícího), VIII. (Odpovědnost) a IX. (Místo plnění, místní příslušnost soudu a rozhodné právo) obchodních podmínek vztahujících se na nová vozidla.

① Zákonná práva, obzvlášť nároky vyplývající z faktických vad a nároky ze zákona o odpovědnosti za vadné výrobky, zůstávají nedotčena.

Garance Mercedes-Benz na neprorezavění karoserie

1 Garance na prorezavění karoserie platí jako doplnění ke garanci na nové vozidlo (→ Strana 5) a k zákonné odpovědnosti za věcné vady tak, jak jsou upraveny v podmín-

kách prodeje nových vozidel pro Vaše dodávkové vozidlo Mercedes-Benz.

Kromě garance na neprorezavění karoserie máte při závadách zákonná práva v souladu s ustanoveními v kupní smlouvě a ve všeobecných obchodních podmínkách. Tato práva nejsou garancí na neprorezavění karoserie omezena.

2 Garance na prorezavění karoserie platí pro surovou karoseri, dveře, blatníky, kapotu motoru a dveře nákladového prostoru nebo dveře zavazadlového prostoru.

Výchozí bod prorezavění se musí nacházet na vnitřní straně příslušného dílu karoserie. To znamená, že koroze začala ve vnitřním prostoru vozidla, v dutině nebo drážce, rozšířila se směrem ven a vedla k perforaci plechu.

Náletová rez, narezavění a rezavění hran jsou však vyloučeny.

3 Garance na prorezavění karoserie je omezena na to, že vozidlo bude uvedeno do stavu, který odpovídá normálnímu opotřebení vozidla dle stáří, stavu v kilometrech

nebo stavu v mlích a stavu údržby k době uplatnění garance, a to v pobočce Mercedes-Benz, smluvní dílně Mercedes-Benz nebo u autorizovaného servisního partnera Mercedes-Benz.

Garance na neprorezavění karoserie zahrnuje bezplatnou opravu a/nebo výměnu korodovaných dílů, pokud se jedná o originální náhradní díly Mercedes-Benz. Garance na neprorezavění karoserie rovněž zahrnuje mzdové náklady související s opravou nebo výměnou.

Rozsah nákladů v rámci plnění garančního nároku je omezen aktuální hodnotou vozidla k okamžiku uplatnění garance.

Garance na neprorezavění karoserie je omezena na zde vyjmenované výkony. Nevzniká nárok na náhradní vozidlo během opravy a rovněž jsou vyloučeny i další nároky.

4 Garance na prorezavění karoserie platí maximálně dvanáct let a začíná v den první registrace (bez omezení kilometrů nebo mil), pokud jsou kompletně provedeny všechny předepsané servisní a údržbové práce v

8 Záruční plnění

pobožce Mercedes-Benz, ve smluvní dlině Mercedes-Benz nebo u autorizovaného servisního partnera Mercedes-Benz. Maximální překročení prací údržby smí činit tři měsíce nebo 10 % překročení intervalu kilometrického průběhu.

Škody vzniklé na základě vnějších vlivů na karoserii nebo spodek vozidla musí být odstraněny pobočkou Mercedes-Benz, smluvním servisem Mercedes-Benz nebo autorizovaným servisním partnerem Mercedes-Benz. Prodloužení garance na neprorazavění karoserie probíhá vždy po provedení předepsaných servisních a údržbových prací a platí až do následující servisní prohlídky.

5 Do digitální servisní knížky (DSB) nebo servisní knížky zaznamenává pobočka Mercedes-Benz, smluvní servis Mercedes-Benz nebo autorizovaný servisní partner Mercedes-Benz všechna poškození (poznámkové pole v záložce DSB „Servis“ nebo textové pole v servisní knížce), která vznikla následkem působení vnějších vlivů a mohla způsobit poškození karoserie. Aby nezankli

nárok na garanci na neprorazavění karoserie, musí majitel vozidla nechat na vlastní náklady odstranit škody vzniklé v důsledku vnějších vlivů během tří měsíců po kontrole pobočkou Mercedes-Benz, smluvním servisem Mercedes-Benz nebo autorizovaným servisním partnerem Mercedes-Benz, jinak zanikne garance na neprorazavění na příslušný díl. Provedení těchto oprav musí být zdokumentováno v Digitál Service Booklet (DSB) nebo servisní knížce.

6 Důkaz o provedených opravách se musí podat při každém uplatnění garance na prorazavění karoserie.

Garance na neprorazavění karoserie neplatí na škody, které vznikly vnějšími vlivy, jako například, nehoda, poškození způsobená kamínky, výrpy, poškrábání, spád, rostlinné nebo zvířecí výměšky, nesprávná údržba, nepřiměřené používání vozidla nebo účast na motoristických sportovních soutěžích, vojenských cvičeních, katastrifické vlivy nebo podobné jevy. Neplatí také pro škody, které souvisí s používáním dílů, které nedal výrobce volně k dispozici, na vybavení Bran-

chen Solution podle části II Vaší objednávky vozidla (kupní smlouva), na nerespektování metod opravy předepsaných výrobcem nebo na válečné události, vnitřní nepokoje, zemětřesení nebo jiné příčiny zvýšeného náslí.

7 Pokud nejsou předepsané servisní a údržbové práce provedeny kompletně, existuje možnost obnovení. O předpokladech a potřebných opatřeních informuje prodejní organizace Mercedes-Benz.

8 Garance na prorazavění platí pro dodávková vozidla Mercedes-Benz, která byla prodána a dodána poprvé přes Mercedes-Benz AG nebo odbytovou a importéřskou organizaci Mercedes-Benz v oblasti platnosti této garance (→ Strana 9) a v době uplatnění byla v těchto zemích registrována a provozována.

Poskytovatelem garance je příslušná prodejčijící prodejní organizace.

Oblast platnosti**Garance Mercedes-Benz na nová vozidla**

Andorra, Belgie, Bulharsko, Dánsko, Německo, Estonsko, Finsko, Francie, Gibraltar, Řecko, Velká Británie, Irsko, Island, Itálie, Chorvatsko, Lotyšsko, Lichtenštejnsko, Litva, Lucembursko, Malta, Monako, Nizozemí, Norsko, Rakousko, Polsko, Portugalsko, Rumunsko, San Marino, Švédsko, Švýcarsko, Slovenská republika, Slovinsko, Španělsko, Česká republika, Maďarsko, Vatikán, Kypr (EU část).

Adresu příslušné odbytové a importérské organizace společnosti Mercedes-Benz AG najdete v části Odbytové a importérské organizace (→ Strana 10).

Garance Mercedes-Benz na neprorezavení karoserie

Garance Mercedes-Benz na prorezavení karoserie (→ Strana 7) platí v těchto zemích.

Afghánistán, Egypt, Albánie, Alžírsko, Andorra, Angola, Rovnicková Guinea, Arménie, Aruba, Azerbájdžán, Etiopie, Austrálie, Bahamy, Bahrajn,

Bangladéš, Barbados, Belgie, Benin, Bermudy, Bolívie, Bosna-Hercegovina, Botswana, Britské Panenské ostrovy, Brunei Darussalam, Bulharsko, Burkina Faso, Burundi, Kajmanské ostrovy, Chile, Kostarika, Curaçao, Dánsko, Demokratická republika Kongo, Německo, Dominikánská republika, Džibuti, Ekvádor, Pobřeží slonoviny, Salvador, Estonsko, Faerské ostrovy, Finsko, Francie, Francouzská Polynésie, Gabon, Gambie, Pásmo Gazy, Gruzie, Ghana, Gibraltar, Řecko, Grónsko, Velká Británie, Guatemala, Guinea, Guyana, Haiti, Honduras, Indie, Indonésie, Írák, Irsko, Island, Izrael, Itálie (včetně města Vatikán), Jamajka, Jemen, Jordánsko, Kambodža, Kamerun, Kanada, Kazachstán, Katar, Keňa, Kyrgyzstán, Kolumbie, Kongo, Chorvatsko, Kuba, Kuvajt, Laos, Lotyšsko, Libanon, Libérie, Libye, Lichtenštejnsko, Litva, Lucembursko, Madagaskar, Malawi, Malajsie, Mali, Malta, Maroko, Maurétnie, Mauricius, Makedonie, Moldavsko, Monako, Mongolsko, Černá Hora, Mozambik, Myanmar, Namibie, Nepál, Nová Kaledonie, Nový Zéland, Nikaragua, Nizozemí, Nigérie, Severní Kypr, Norsko, Rakousko, Omán, Pákistán, Panama, Papua-Nová Guinea, Paraguay, Peru, Filipíny, Polsko, Portugalsko (včetně Azorských ostrovů,

Madeiry), Rwanda, Rumunsko, Rusko, Zambie, Saudská Arábie, Švédsko, Švýcarsko, Senegal, Srbsko, Sierra Leone, Zimbabwe, Singapur, Slovinsko, Slovinsko, Španělsko (včetně Ceuty/Melilly, Kanárských ostrovů), Srí Lanka, Svátá Lucie, Svátý Martin, Jihoafrická republika, Súdán, Surinam, Sýrie, Tadžikistán, Tanzanie, Thajsko, Togo, Trinidad-Tobago, Čad, Česká republika, Tunisko, Turecko, Turkménistán, Uganda, Ukrajina, Maďarsko, Uruguay, Uzbekistán, Venezuela, Spojené Arabské Emiráty, Vietnam, Bělorusko, Západní Jordán, Kypr.



Tiráž

Internet

Další informace o vozidlech Mercedes-Benz a společnosti Mercedes-Benz AG získáte na internetových stránkách:

<https://www.mercedes-benz.com>

<https://www.daimler.com>

Redakce

Máte-li k této servisní knižce dotazy nebo podněty, kontaktujte prosím naši technickou redakci na následující adrese:

Mercedes-Benz AG, HPC: CAC, Customer Service, 70546 Stuttgart, Německo

© Mercedes-Benz AG: dotisk, překlad a rozmnožování, a to i částečně, nejsou bez písemného souhlasu společnosti Mercedes-Benz AG dovozeny.

Výrobce vozidla

Mercedes-Benz AG

Mercedesstraße 120

70372 Stuttgart

Německo



Obj. číslo T447 0302 24 Číslo dílu 447 584 06 08 Z124
Vydání 2020-10