


S M L O U V A
o poskytnutí příspěvku z majetku nadačního fondu
pro realizaci činnosti na podporu zdravého životního stylu dětí i jejich
rodičů nebo na podporu vzdělávání, integrace a rozvoje
dětí ze sociálně znevýhodněných skupin
č. 10/62444191/2022

uzavřená dle ustanovení § 1746 odst. 2 a v souladu s ustanoveními § 394 a násl. zákona
č. 89/2012 Sb., občanský zákoník (dále jen „OZ“) mezi těmito smluvními stranami:

s registrovaným sídlem	Dětský domov, Praktická škola, Základní škola a
IČ:	Mateřská škola Nymburk, příspěvková organizace
zastoupená:	Palackého třída 515, Nymburk 28802
Číslo účtu Partnera:	62444191
(dále jen „Partner“)	Mgr. Radka Klímová
	9166430247/0100

a

obchodní společnost:	Nadační fond ALBERT
s registrovaným sídlem	Radlická 117, 158 00 Praha 5 – Nové Butovice
IČO:	28967496
zastoupená:	

zapsaná v Nadačním rejstříku vedeném u Městského soudu v Praze, spisová značka N 763
(dále jen „NFA“)

t a k t o :

I.

Obecná ustanovení

Na základě žádosti o poskytnutí příspěvku z majetku nadačního fondu v rámci programu **Bertík pomáhá 2022** “ byl Partnerův projekt „**Bertík pomáhá psychoterapii**“ (dále jen „Projekt“) vybrán k tomu, aby byl na jeho realizaci poskytnut od NFA příspěvek ve výši **60 000,- Kč** (dále jen „Příspěvek“).

II.

Předmět smlouvy

- 1) Předmětem této smlouvy je úprava podmínek poskytnutí Příspěvku na realizaci Projektu.
- 2) Projekt bude uskutečněn dle podrobného popisu projektu, tak jak je uveden v žádosti Partnera, která je **Přílohou č. 1** této smlouvy, a to v době od 1.1.2022 do 31.12.2022 (dále jen „**Žádost k projektu**“), a „**Rozpočet projektu**“ zpracovaného Partnerem, který tvoří **Přílohu č. 1**.
- 3) NFA se zavazuje, že na konání Projektu poskytne Příspěvek uvedený ad I., přičemž NFA nejpozději do 28.2.2022 Partnerovi poskytne 75 % Příspěvku, tj. **45 000,-Kč**. Zbýlých 25 % Příspěvku poskytne do 40 dnů od řádného vyúčtování Projektu a doručení závěrečné zprávy o realizaci Projektu. Platby budou zaslány na účet Partnera č.ú 9166430247/0100, který je také uvedený v **Příloze č. 1** této smlouvy.

- 4) Partner se zavazuje, že zrealizuje Projekt v souladu s popisem projektu, uvedeném v **Žádosti k projektu** a na vyžádání NFA bude posílat **Průběžnou zprávu** o jeho realizaci.
- 5) Příspěvek Partner nabývá v souladu s platnými právními předpisy o rozpočtových pravidlech územních rozpočtů pro svého zřizovatele.

III.

Další ujednání

- 1) Smluvní strany jsou povinny zachovávat mlčenlivost o skutečnostech, které jsou pro druhou stranu důvěrnými informacemi a které zjistí při plnění této smlouvy, a to i po ukončení spolupráce ve smyslu této smlouvy.
- 2) Veškerá sdělení, není-li dále stanoveno jinak, se zasílají příslušnému příjemci na adresu či faxové číslo uvedené níže, nebo na takovou jinou adresu či faxové číslo, které může kterákoli ze smluvních stran podle potřeby písemně sdělit druhé smluvní straně:

Adresa Partnera:

Dětský domov, Praktická škola, Základní škola a Mateřská škola Nymburk, příspěvková organizace
Palackého třída 515, Nymburk 28802
Česká republika



Adresa NFA:

Nadační fond ALBERT
Radlická 117
158 00 Praha 5 – Nové Butovice
Česká Republika



- 3) Obě smluvní strany se zavazují splnit vše, k čemu se zavázaly v přílohách této smlouvy.
- 4) Každá smluvní strana odpovídá za to, že jí poskytnuté plnění, materiály (věci) určené pro akci neporušují zákony České republiky. Především taková věc nesmí ohrožovat zdraví lidí nebo jejich majetek. Vše co bude smluvními stranami použito pro tuto akci, musí být vyrobeno takovým způsobem a z takového materiálu, který je všestranně vhodný pro místo svého použití. Zejména musí vyhovovat hygienickým i technickým a protipožárním předpisům.
- 5) V případě, že proti NFA bude v důsledku vadnosti plnění Partnera a konání Projektu (zejména pro jeho rozpor s právními předpisy, jinými závaznými požadavky nebo dobrými mravy) nebo v důsledku jakéhokoli jiného porušení povinnosti Partnera, zahájeno správní, soudní či arbitrážní řízení, zavazuje se Partner NFA nahradit veškeré příslušné újmy a škody, včetně veškerých pokut, poplatků, nákladů na právní zastoupení, peněžitých trestů, újmy na dobré pověsti apod. Dle výslovné dohody smluvních stran je NFA oprávněn k rozúčtování vzniklé škody, a to dle svého nejlepšího vědomí a s přihlédnutím ke konkrétním okolnostem, přičemž Partner se zavazuje takové rozúčtování akceptovat a příslušnou částku zaplatit ve lhůtě 30 dnů ode dne doručení faktury vystavené NFA. Rozúčtování nesmí být zjevně nespravedlivé a nesprávné.
- 6) Projevy žádné ze smluvních stran (ať již hmotného či nehmotného charakteru) souvisící s plněním této smlouvy nesmí obsahovat cokoli, co by uráželo mravní, národnostní nebo náboženské cítění obyvatel, a to zejména vulgárností, propagací násilí, nesmí obsahovat propagaci žádné politické strany nebo politického směru a podobně. Nesmí také poškozovat dobré jméno nebo oprávněné zájmy druhé smluvní strany. Za poškozování oprávněných zájmů NFA se považuje i reklama subjektů provozujících jiné obchodní řetězce než jsou obchodní řetězce ze skupiny Albert.
- 7) Poruší-li Partner předchozí ustanovení odst. IV. 4), 5) a 6), je NFA oprávněn od této smlouvy odstoupit a byl-li již Příspěvek poskytnut, požadovat jeho vrácení v plné výši.

- 8) Partner je povinen umístit bezplatně na všech akcích nebo materiálech, které souvisí s Projektem, logo NFA, více informací naleznete v **Příloze č. 2 (Instrukce pro příjemce Příspěvku)** této smlouvy.
- 9) Pokud Projekt nebude uskutečněn, nebo bude uskutečněn v rozsahu menším než 80 % rozsahu uvedeného v **Příloze č. 1** této smlouvy, je Partner povinen celý Příspěvek na písemnou nebo emailovou výzvu NFA vrátit, a to do 15 dnů od data doručení takové písemné nebo emailové výzvy.
- 10) Smluvní strany se dohodly, že v případě porušení povinností uvedených v čl. III odst. 9 této smlouvy ze strany Partnera, je Partner povinen uhradit NFA smluvní pokutu ve výši poskytnutého nadačního příspěvku.
- 11) Uhrazením sjednané smluvní pokuty není dotčeno právo NFA na náhradu škody v plném rozsahu. Pro vyloučení všech pochybností se má za to, že NFA není odpovědný za jakoukoliv Partnerovi neúmyslně způsobenou škodu vzniklou při plnění smluvních povinností dle této smlouvy stejně jako povinností z této smlouvy vyplývajících.
- 12) Jakákoli listina (dopis apod.) odeslaná na adresu sídla strany této smlouvy se považuje za doručenou třetím dnem po odeslání takové listiny poštou, doporučeným dopisem, pokud bude odesílateli takový dopis vrácen s tím, že jej nebylo možno doručit z důvodů na straně adresáta. V případě doručování výzvy dle předchozího odstavce prostřednictvím e-mailové zprávy, považuje se výzva za doručenou okamžikem odeslání příslušného e-mailu.

IV.

Platnost smlouvy

- 1) Tato smlouva nabývá platnosti a účinnosti dnem jejího podpisu oběma smluvními stranami. Její zrušení je možné jen písemnou dohodou obou smluvních stran nebo okamžitým odstoupením jedné ze smluvních stran.
- 2) Při zániku této smlouvy bude provedeno vyúčtování a nevyužité finanční prostředky či jiné plnění je Partner povinen vrátit NFA do 15 dnů od zániku této smlouvy. Současně s odstoupením od smlouvy je NFA oprávněn zakázat Partnerovi výplatu jakýchkoli finančních prostředků třetím stranám, s výjimkou plnění již uzavřených smluv s třetími stranami.
- 3) Vypovědět tuto smlouvu není možné.
- 4) NFA může od této smlouvy okamžitě odstoupit, v případě hrubého nevděku Partnera dle ust. § 2072 OZ. Tato smlouva v takovém případě od počátku zaniká a Partner je povinen veškeré finanční prostředky, které dle této smlouvy od NFA obdržel, vrátit do 15 dnů od doručení oznámení NFA o odstoupení od smlouvy.

V.

Závěrečná ustanovení

- 1) Smluvní strany se dohodly a výslovně prohlašují, že ani jedna z nich není oprávněna k jednostrannému postoupení smlouvy jako celku. Partner není oprávněn postoupit jakoukoli pohledávku (nebo její část) vyplývající z této smlouvy. Partner není oprávněn započíst jakoukoli svojí pohledávku (nebo její část) vyplývající z této smlouvy proti pohledávce, kterou má NFA vůči Partnerovi.
- 2) Smluvní strany prohlašují, že mají v úmyslu uzavřít smlouvu, jejíž ujednání budou na jedné listině.
- 3) Smluvní strany prohlašují, že v plném rozsahu odkazují na sjednaný text smlouvy a ani jedna z nich nebude uplatňovat či odkazovat na vzájemné obchodní zvyklosti.
- 4) Všechny právní vztahy založené touto smlouvou se budou plně řídit příslušnými ustanoveními OZ a předpisů souvisejících, přičemž smluvní strany tímto výslovně vylučují aplikaci

následujících ustanovení OZ: § 557, § 558 odst. 1 věta druhá, § 564 věta za středníkem (resp. smluvní strany vylučují změnu této smlouvy v jiné než písemné formě, přičemž změna a doplňky této smlouvy musí být podepsány oběma smluvními stranami na jedné listině), § 1740 odst. 2 věta druhá, § 1740 odst. 3 věta první (resp. NFA výslovně vylučuje přijetí nabídky s dodatkem nebo odchylkou) a § 1744.

- 5) Osobní údaje Partnera, čímž se rozumí též osobní údaje jeho zaměstnanců a spolupracovníků, a popřípadě jiné údaje, které NFA obdrží od Partnera v souvislosti s uzavřením či plněním této smlouvy, budou zpracovány v databázi NFA a bude s nimi nakládáno v souladu s platnými právními předpisy v oblasti ochrany osobních údajů. Tyto osobní údaje použije NFA za účelem plnění této smlouvy a Partner tímto bere na vědomí, že NFA bude zpracovávat osobní údaje po dobu trvání smluvního vztahu a dále po dobu stanovenou zvláštními právními předpisy, anebo po dobu delší vznikne-li v odůvodněném případě potřeba uchovávat údaje v souvislosti s konkrétním případem. Partner se zavazuje řádně poučit o zpracování osobních údajů fondem NFA své zaměstnance a další fyzické osoby podílející se na jeho straně na spolupráci s NFA. V souvislosti s poskytnutými údaji má Partner, resp. osoby podílející se na jeho straně na spolupráci s NFA právo na (i) přístup k osobním údajům, (ii) opravu či doplnění nepřesných nebo nepravdivých osobních údajů, (iii) výmaz osobních údajů, nejsou-li již osobní údaje potřebné pro účely, pro které byly shromážděny či jinak zpracovány, anebo zjistí-li, že byly zpracovávány protiprávně, (iv) omezení zpracování osobních údajů ve zvláštních případech, a dále také právo (v) vznést námitku, po níž zpracování osobních údajů bude ukončeno, neprokáže-li se, že existují závažné oprávněné důvody pro zpracování, jež převažují nad zájmy nebo právy a svobodami dotčených osob zejména, je-li důvodem případné vymáhání právních nároků a (vi) obrátit se na Úřad pro ochranu osobních údajů.
- 6) Tato smlouva je vyhotovena ve 2 stejnopisech, každá ze smluvních stran obdrží po jednom.
- 7) Je-li nebo stane-li se některé ustanovení této smlouvy neplatné či neúčinné, nedotýká se to ostatních ustanovení této smlouvy, která zůstávají platná a účinná. Smluvní strany se v tomto případě zavazují nahradit ustanovení neplatné/neúčinné novým ustanovením platným/účinným, které nejlépe odpovídá původně zamýšlenému účelu ustanovení neplatného/neúčinného. Do té doby platí odpovídající úprava obecně závazných právních předpisů České republiky.
- 8) Smluvní strany prohlašují, že se před uzavřením této smlouvy seznámili s obsahem dokumentů tvořících přílohy této smlouvy, které jsou její nedílnou součástí.
- 9) Následující přílohy se v okamžiku vzniku stávají nedílnou součástí této smlouvy:

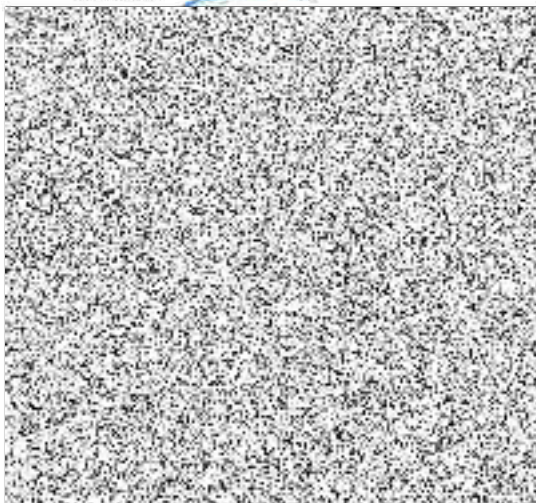
Příloha č. 1 – Formulář žádosti vyplněný partnerem včetně finálního rozpočtu projektu.

Příloha č. 2 – Instrukce pro příjemce Příspěvků.

NFA:

Nadační fond Albert

Datum: 19. 1. 2022



Partner:

**Dětský domov, Praktická škola,
Základní škola a Mateřská škola
Nymburk, příspěvková organizace**

Datum: 15. 2. 2022



Jméno: Mgr. Radka Klímová
Funkce: ředitelka

Dětský domov, Praktická škola,
Základní škola a Mateřská škola Nymburk
příspěvková organizace
Palackého třída 515, Nymburk 288 02
IČO 62 444 191



Bertík pomáhá psychoterapií

Bertík pomáhá 2022

Detail žádosti o projekt

Dětský domov, Praktická škola, Základní škola a Mateřská škola
Nymburk, příspěvková organizace

Základní údaje o projektu

Název	Hodnota
Název projektu	Bertík pomáhá psychoterapii
Krajská působnost projektu	Středočeský kraj
Anotace	V prvním roce podpory Nadace Albert se zrodila myšlenka využít pomoc v oblasti psychologické a psychotherapeutické, tuto myšlenku stále rozvíjíme a postupně pomoc dětem rozšiřujeme na základě nových zkušeností. Projekt se zaměřuje na psychotherapeutickou podporu dětem s životním handicapem = nefunkční rodinou a životem mimo vlastní rodinu. První pomoc pro děti v ústavní výchově je „léčení duše“ = psychotherapeutická pomoc.
Bankovní účet	9166430247/0100
Obrázek projektu	
Zodpovědná osoba	
Trvání od / do	01.01.2022 - 31.12.2022
Popis řešeného problému	Psychotherapeutická podpora dětem s životním handicapem je rozdělena do čtyř částí podpory: 1) Využití služeb psychology terapeuta (vstupní diagnostika, psychologická péče a terapeutická podpora dětem s životním handicapem tj. nefunkční rodinou a pobytem mimo vlastní rodinu). 2) Externí skupiny indikované prevence – dva psychologové zabývající se prevencí (Semiramis) pracují v dětském domově se skupinou 8 dětí (dospívající) na tématech mezilidských vztahů, osobnostní rozvoj, partnerství, sexualita, závislosti a další 3) Supervize odborná případová a individuální – pomáhá pedagogům nahlížet na kvalitu jejich práce, reflektovat náročné a problematické oblasti práce v dětském domově, pomáhá sdílet zkušenosti z dobré praxe, má podpůrnou funkci při spolu unesení pracovní zátěže a zvládání pracovních nároků, které jsou v dětském domově maximální. To je v důsledku dobré pro děti, protože s nimi pracuje stálý, kvalitní tým 4) akce pro děti připravované odborníky (psychologie, sexuologie, závislosti, terapie....)
Hlavní cíl a další cíle projektu	Podpora dětem v okamžiku umístění do ústavní výchovy.

Návrat dítěte do původní biologické rodiny, nebo do pěstounské péče. Začlenění dětí do běžného života.

Celkový plánovaný seznam aktivit v rámci projektu

Název aktivity	Financováno z NFA
psychologická psychoterapeutická podpora dětí	Ano
Supervize odborná případová a individuální	Ano
Externí skupiny indikované prevence – dva psychologové	Ano
odborné semináře a aktivity pro děti	Ano

Kvantifikace cílové skupiny

Skupina	Plánované počty za celý projekt	Plánované počty hrazené z příspěvku
Děti do 6 let	3	3
Děti (6-15 let)	15	15
Mládež (15 a více let)	5	5
Rodiny	4 rodinné skupiny	32
Jiná skupina	4 rodinné skupiny	32 (4 x 8)

Kvalitativní a kvantitativní ukazatele

Ukazatel dopadu	Kvantifikace ukazatele	Popis dopadu
Odborná pomoc dětem	28 dětí	Počet dětí, kterým je poskytnuta psychologická a terapeutická pomoc + neměřitelná část - výsledek pomoci
Odborná pomoc pedagogům	tým pedagogů pracujících v dětském domově - 12	počet pedagogů pracujících s dětmi

Zdůvodnění potřeby

Popis

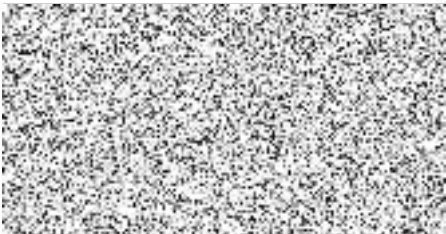
Díky velké podpoře Nadačního fondu Albert má náš dětský domov 7 let psychologa, terapeuta. Rok od roku sbíráme nové zkušenosti, rozšiřujeme pole působnosti odborníků, kteří pracují s dětmi. Děkujeme za příspěvek, bez něhož by pomoc dětem v ústavní výchově nebyla možná. :)

Příběh pomoci

Popis

Chlapec 15 let, maminka od něho odešla, když mu byly 4 roky. Založila si jinou rodinu a nechala ho u babičky a dědy. Děda zemřel a babička vážně onemocněla. Nebyl nikdo z blízké rodiny, kdo by se o chlapce postaral. V současné době je v našem dětském domově a my mu pomáháme za pomoci vašeho projektu v těžké životní situaci.

Realizační tým

Jméno, příjmení	Popis realizovaných činností	Zkušenosti s obdobným projektem
	Psycholog, terapeut / 400,- Kč /1 hod	7 let pracuje v projektu
	supervizor/ 400,- Kč /1 hod 3	4 roky pracuje v projektu
	psychoterapeut / 400,- Kč /1 hod	2 rokem zapojena do projektu, zkušenosti z terénu, neziskové organizace
SEMIRAMIS z.ú.,	profesionální organizace s dlouholetou tradicí v oblasti prevence rizikového chování a vzdělávání.	Organizace má p

Přímé náklady

Služby na vzdělávací aktivity

Specifikace položky	Příspěvek NFA	Vlastní zdroje	Celkem
			0

Spotřební materiál související s aktivitami projektu

Specifikace položky	Příspěvek NFA	Vlastní zdroje	Celkem
			0

Osobní náklady personálu

Mzdy a honoráře

Specifikace položky	Příspěvek NFA	Vlastní zdroje	Celkem
			0

Další přímé náklady

Cestovné klientů

Specifikace položky	Příspěvek NFA	Vlastní zdroje	Celkem
			0

Stravné klientů

Specifikace položky	Příspěvek NFA	Vlastní zdroje	Celkem
			0

Externí služby

Specifikace položky	Příspěvek NFA	Vlastní zdroje	Celkem
Odborní pracovníci - 4 hodiny týdně x 42 týdnů x 400 Kč,- (za 1 hod.)	60000	7200	67200

Nepřímé náklady

Mzdové náklady - fundraiser, asistentka, manažer (počet hodin a hodinová sazba)

Specifikace položky	Příspěvek NFA	Vlastní zdroje	Celkem
			0

Cestovné (uved'te počet plánovaných cest, počet osob, jízdné, plánované služební cesty apod.)

Specifikace položky	Příspěvek NFA	Vlastní zdroje	Celkem
			0

Externí služby (právní služby, účetní apod.)

Specifikace položky	Příspěvek NFA	Vlastní zdroje	Celkem
			0

Kancelářské potřeby

Specifikace položky	Příspěvek NFA	Vlastní zdroje	Celkem
			0

Provoz a údržba kanceláře (nájem, energie, internet, apod.)

Specifikace položky	Příspěvek NFA	Vlastní zdroje	Celkem
			0

Celkové náklady

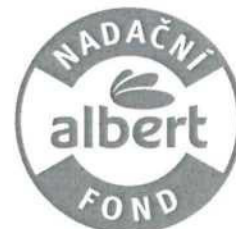
Přímé náklady celkem	Nepřímé náklady celkem	Celkem náklady projektu	Celkem příspěvek NFA
67200 Kč	0 Kč	67200 Kč	60000 Kč

Souhlasy

Název	Hodnota
Souhlasíme s použitím osobních údajů	Ano
Souhlasíme s veřejným použitím fotografie	Ano
Čestně prohlašujeme, že všechny uvedené údaje v žádosti a rozpočtu grantové výzvy jsou pravdivé	Ano

Doplňující přílohy

Název	Příloha
Doklady o kvalifikaci pracovníků pracujících s dětmi	nenahráno
Kopie stanov / statutu / zřizovací listiny	nenahráno
Výroční zpráva	nenahráno



PROSÍM, POZORNĚ ČTĚTE!

PŘÍLOHA Č. 2 - INSTRUKCE PRO PŘÍJEMCE NADAČNÍHO PŘÍSPĚVKU

GRANTOVÝ PROGRAM BERTÍK POMÁHÁ 2022

1. On – line registrace do uživatelské sekce Nadačního fondu Albert

Příjemce nadačního příspěvku je povinen zaregistrovat se do on-line systému Nadačního fondu Albert, který naleznete na internetových stránkách www.nadacnifondalbert.cz. Vpravo nahoře na homepage se nejdříve pomocí odkazu **Registrovat** zaregistrujete, a poté se již pomocí vlastních přihlašovacích údajů přihlásíte – sekce **Přihlásit se**.

2. Průběžná zpráva z realizace projektu

V průběhu projektu je příjemce nadačního příspěvku povinen dodat Nadačnímu fondu Albert **JEDNU průběžnou zprávu o přehledu již realizovaných aktivit**. Tato průběžná zpráva je umístěna v uživatelské sekci vašeho účtu.

Příjemce nadačního příspěvku je povinen poslat tuto průběžnou zprávu nejpozději do **pěti měsíců** od zahájení realizace projektu.

V průběžné zprávě příjemce nadačního příspěvku **popisujete již aktivity realizované za uplynulou dobu realizace projektu**.

3. Vedení dokumentace

Příjemce je povinen vést **dokumentaci (prezenční listiny, evidenční listy - dokumenty potvrzující účast klientů na realizovaných aktivitách a akcích apod.)**, která dokladuje jmenovitě klienty (v evidenci je možné vzhledem k GDPR uvádět přezdívkou, čísla či iniciály) a jejich počty, využívající poskytovanou službu. Příjemce tím dokladuje počty klientů, které uvádí v závěrečné zprávě. **Tato dokumentace pak musí být součástí závěrečné zprávy, kterou příjemce nahrává do on-line systému. Evidenci nemusíte dokládat k průběžné zprávě, dokládat ji až k závěrečné zprávě.**

V případě, že jako organizace máte vytvořené vlastní evidenční formuláře, **použijte vlastní. Uvítáme, když na ně umístíte logo NF Albert**. Děkujeme.

4. Změny v rozpočtu – žádost o změnu rozpočtu

Skutečné čerpání jednotlivých položek rozpočtu se může v průběhu realizace projektu lišit od částek uvedených ve schváleném rozpočtu.

V případě, že se jedná o přesun prostředků v rámci jedné rozpočtové kapitoly nebo mezi kapitolami rozpočtu, který nepřesahuje 5 % schváleného rozpočtu, je příjemce povinen i o těchto změnách neprodleně informovat Nadační fond Albert, ale stačí **pouze** e-mailem pracovníkovi Nadačního fondu Albert. V případě, že změny rozpočtu přesáhnou 5 % v rámci mezi kapitolami rozpočtu, je organizace povinna o tom informovat dárce **formou**





PROSÍM, POZORNĚ ČTĚTE!

speciálního formuláře **Žádost o změnu projektu**, který naleznete v uživatelské sekci v on-line systému vašeho účtu.

V případě, že změny rozpočtu **přesáhnou 50 %** v rámci jedné rozpočtové kapitoly nebo mezi kapitolami rozpočtu, je organizace povinna o tom předem informovat a domluvit se s Nadačním fondem Albert o dalším postupu.

Upozorňujeme, že dle Smlouvy je příjemce příspěvku povinen vrátit plnou výši nadačního příspěvku, pokud bude projekt uskutečněn v rozsahu menším než **je 80% plánované realizace dle Přílohy č.1.**

5. Předávací protokol

V případě, že součástí projektu je **předání drobné hmotné věci nad 3000 Kč konkrétnímu** klientovi, podepište s klientem protokol o předání této drobné hmotné věci (počítač, mobilní telefon apod.). Předávací protokol bude součástí závěrečné zprávy.

6. Účtování nadačního příspěvku

Příjemce grantu je povinen vést účetnictví v souladu s platnými právními předpisy a příslušnými účetními standardy. Originály účetních dokladů příjemce, soupisky a kopie účetních dokladů všech partnerů za projekt musí být k dispozici u příjemce nejen v průběhu implementace projektu, ale ještě **2 roky po ukončení programu.**

Příjemce nadačního příspěvku je povinen vést **řádné účetnictví projektu, na samostatném účetním středisku se speciálním číslem** pro grantový program Nadačního fondu Albert. Součástí závěrečného vyúčtování kromě závěrečné zprávy a vyúčtování pak je i **sjetina nákladového střediska s přehledem nákladů projektu.**

7. Závěrečná zpráva

Po ukončení realizace projektu odevzdává příjemce nadačního příspěvku závěrečnou zprávu **nejpozději do 40 dnů** od data ukončení projektu. Příjemce je kromě standardní závěrečné zprávy povinen poskytnout Nadačnímu fondu Albert veškeré požadované informace o realizaci projektu na požádání.

Součástí závěrečné zprávy má být:

- **textový formulář Závěrečné zprávy** (naleznete v uživatelské sekci vašeho účtu)
- **rozpočtový formulář Závěrečného vyúčtování** (naleznete v uživatelské sekci vašeho účtu)
- **sjetina nákladového střediska k projektu,**
- **kopie účetních dokladů :**
 - o **u mezd a odměn** jsou to kopie pracovních smluv, výpisy z účtu o odeslané mzdě nebo výplatní pásky bez osobních údajů (kromě jména a příjmení). Tyto doklady dokládáte **JENOM ZA MĚSÍCE, které NF Albert proplácet!**
 - o **u materiálních věcí** – jsou to účtenky, faktury za služby, zboží apod.





PROSÍM, POZORNĚ ČTĚTE!

- u školení a workshopů – faktury za lektorné, nájemné a prezenční listina hrazených školení.

○

Všechny doklady MUSÍ BÝT označené nadpisem HRAZENO Z NF ALBERT.

8. Rozpočet závěrečného vyúčtování

Druhou částí závěrečného vyúčtování je finanční část. Formulář závěrečného vyúčtování naleznete v uživatelské sekci on-line systému, kde porovnáváte, jak jste plánovali nadační příspěvek využít a jak jste ho reálně využili. Nejedná se o vyúčtování vašeho celého projektu, ale **pouze vyúčtování nadačního příspěvku NF Albert.**

Závěrečné vyúčtování nahráváte do vašeho účtu v on-line systému. **Neposíláte ho poštou!**

9. Čestné prohlášení

Součástí závěrečného vyúčtování je i Vaše čestné prohlášení, že jste projekt realizovali dle nejlepšího svědomí, maximálního využití svěřených zdrojů a v souladu s právními předpisy, včetně obecného nařízení o ochraně osobních údajů (EU) 2016/679 (GDPR) a zákona č. 101/2000 Sb., o ochraně osobních údajů a o změně některých zákonů, v platném znění.

V čestném prohlášení taky prohlašujete, že jste projekt čestně vyúčtovali a dodali všechny kopie dokladů, řádně označené a využité jenom pro projekt financovaný Nadačním fondem Albert.

V čestném prohlášení také prohlašujete, že můžeme veřejně použít fotografii, kterou jste do systému nahráli, a že tedy máte k tomuto zveřejnění zajištěny veškeré právními předpisy požadované souhlasy.

10. Fotodokumentace

Příjemce grantu je povinen dodat Nadačnímu fondu Albert alespoň **1 digitální fotografii** (v rozlišení alespoň 300dpi) jako fotodokumentaci k podpořenému projektu, která bude součástí závěrečné zprávy. Příjemce nadačního příspěvku je povinen u této fotografie **zajistit souhlas s uveřejněním pro účely veřejného použití** (web NF Albert, Albert magazín). Fotografie, prosím, nahrajte do vašeho účtu v on-line systému.

11. Propagace - použití loga Nadačního fondu Albert

Příjemce nadačního příspěvku by měl v rámci tištěných materiálů (pozvánky, plakáty, letáky, přihlášky, tiskové zprávy, závěrečné zprávy apod.) a webových prezentací, které





PROSÍM, POZORNĚ ČTĚTE!

používá pro svůj podpořený projekt v rámci grantového programu **BERTÍK POMÁHÁ 2022**, propagovat svého dárce – tj. Nadační fond Albert.

Budeme rádi, když Příjemce nadačního příspěvku uvede na propagační materiály a své webové stránky logo Nadačního fondu Albert.

Elektronickou podobu loga Nadačního fondu Albert naleznete na webových stránkách www.nadacnifondalbert.cz.

Dříve než půjdou všechny tištěné materiály podpořeného projektu, vytvořené Příjemcem nadačního příspěvku, do tisku, a také když Příjemce nadačního příspěvku zveřejní logo Nadačního fondu Albert na svých webových stránkách, prosíme zašlete materiály v elektronické verzi, tak i link na webovou stránku, kde je logo Nadačního fondu Albert uvedeno, ke schválení zástupci Nadačního fondu Albert. Děkujeme.

12. Propagace - Facebook

Pokud je vaše organizace aktivní na facebooku, uvítáme, když budete **na něm sdílet**, jaké aktivity realizujete i díky Nadačnímu fondu Albert.

Budeme rádi, pokud nás ve vašich příspěvcích označíte - na facebooku nás najdete jako @Nadační fond Albert.

13. Propagační materiály

Nadační fond Albert používá v rámci své propagace vlastní letáky a plakáty s logem Nadačního fondu Albert. Kdybyste tyto materiály chtěli využít, **objednávku** na tištěné materiály Nadačního fondu Albert naleznete ve vaší uživatelské sekci on-line systému.

Všechny tištěné materiály jsou poskytovány příjemci nadačního příspěvku bezplatně. Děkujeme za vaši propagaci dárce.

14. Monitorovací návštěvy

Jedním ze standardních způsobů ověření realizace projektu jsou kontrolní monitorovací návštěvy, realizované pracovníky Nadačního fondu Albert. Cílem monitorovacích návštěv je lepší seznámení se dárce s organizací, jejími zástupci a aktivitami.

15. Nákup potravin a jiných výrobků

V případě, že ve vašem městě máte prodejnu Albert, doufáme, že nakupujete potraviny a další výrobky v prodejnách Albert.

Nadační fond Albert děkuje za vaši loajalitu k dárci, protože díky vašim nákupům v rámci realizovaného projektu v těchto prodejnách, může Nadační fond Albert vyhlášovat další grantová řízení a rozdělovat tak další nadační příspěvky.





PROSÍM, POZORNĚ ČTĚTE!

Nadační fond Albert existuje a vyhlašuje grantové výzvy díky nákupům zákazníků v prodejnách Albert!

V případě, že vašem městě není prodejna Albert, chápeme, že nákupy realizujete v jiných obchodních řetězcích.

16. Kontaktní pracovníci

Pro zjištění aktuálních a pro vás relevantních kontaktů prosím navštivte webové stránky www.nadacnifondalbert.cz.

