



Smlouva o zájezdovém představení

číslo: STA-LS-2022

StageArtCz s.r.o.

se sídlem Lesní 43/3, Nový Lískovec, 634 00 Brno,

IČ: 03491587,

DIČ: CZ03491587,

firma je plátce DPH

zastoupená jednatelem: [REDACTED]

a další osoby vystupující za StageArtCz, s.r.o.:

[REDACTED] ve věcech ekonomických – [REDACTED]

[REDACTED] ve věcech produkčních a technických - [REDACTED]

[REDACTED] ve věcech obchodních – [REDACTED]

(dále jen „**STA**“)

a

Dům kultury Hodonín, příspěvková organizace

Zastoup. [REDACTED], ředitelem

sídlo: Horní Valy 3747/6, Hodonín, 695 01

bankovní spojení: [REDACTED]

IČO: 136 948 21

DIČ: CZ699001303

Plátce DPH – ANO

Kontaktní osoby:

[REDACTED] ve věcech produkčních - [REDACTED]

[REDACTED] ve věcech provozních (vedoucí provozu) - [REDACTED]

[REDACTED] ve věcech technických (technik) - [REDACTED]

uzavírají níže uvedeného dne, měsíce a roku v souladu s ustanovením § 1746 a násl. a § 2586 a násl. Zákona č. 89/2012 Sb., Občanský zákoník, ve znění pozdějších předpisů

tuto

smlouvu o zájezdovém představení

(dále také jen „**Smlouva**“).



Článek I. Předmět smlouvy

1. Předmětem této smlouvy je vymezení vzájemných práv a povinností při pořádání divadelního představení „LIKE SHAKESPEARE“ na scéně zajištěné pořadatelem za podmínek dohodnutých v této smlouvě.
2. Touto smlouvou se smluvní strany dohodly, že STA zajistí na vlastní náklady a odpovědnost pro pořadatele realizaci divadelního představení: **‘LIKE SHAKESPEARE‘, autora Pavla Trtílka, režie: Petr Halberstadt**, za podmínek dále uvedených v této smlouvě (dále ve smlouvě „divadelní představení“ nebo také „dílo“, nebo jen „představení“).
3. STA prohlašuje, že získala autorská práva k dílu, v rozsahu, v jakém touto smlouvou udělují STA licenci k výkonu práva užít dílo (autor divadelní hry LIKE SHAKESPEARE, autorská práva – použitá hudba).

Článek II. Práva a povinnosti smluvních stran

1. **STA** se zavazuje odehrát představení „LIKE SHAKESPEARE“

Místo: Dům Kultury Hodonín
Dne: 6. 4. 2022
V 10:00 hod.

(dále jen "**Představení** ")

2. **STA** se zavazuje, že se účinkující dostaví na vystoupení včas a umělecký výkon bude proveden svědomitě, v náležité kvalitě a v celém sjednaném rozsahu.
3. **STA** prohlašuje, že zajistil školení všech pracovníků a umělců hostujícího uměleckého souboru z požární ochrany a bezpečnosti práce v rozsahu dle přílohy č. 1, která je přílohou a nedílnou součástí této smlouvy (dále jen „PO“ a „BOZP“). Pořadatel prohlašuje, že rozsah proškolení z PO a BOZP, uvedený v příloze č.1 této smlouvy, je z hlediska technických požadavků a místa výkonu představení dostačující. Pokud pořadatel bude požadovat dodržení dalších specifických podmínek pro výkon představení, sdělí tuto skutečnost neprodleně STA, aby mohlo být zajištěno další školení pracovníků a umělců STA v odpovídajícím rozsahu před zahájením představení. O rozsahu dalšího školení pracovníků a umělců hostujícího uměleckého souboru bude uzavřen dodatek k této smlouvě.



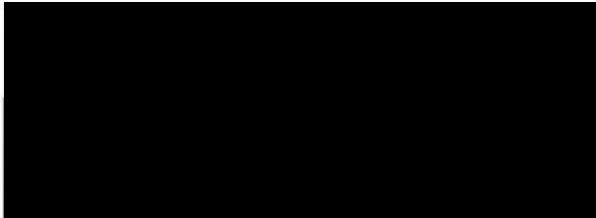
4. Pořadatel se zavazuje pro zdárný průběh akce zajistit tyto technické a organizační požadavky (detailní technický rozpis včetně orientačního plánu je v Příloze č. 2):

- možnost parkování pro pracovníky a umělce STA v počtu 3 parkovacích míst
- přístup pro stavbu scény

- přístup na jeviště a do zákulisí 3 hodiny před představením
- přítomnost jednoho technika na vynesení kulis a stavbu scény
- přítomnost alespoň jednoho technického pracovníka obeznámeného s osvětlovací a zvukovou technikou v místě konání divadelního představení 2 hodiny před představením
- šířka hracího prostoru jeviště v nejužším místě minimálně 7 m
- hloubka jeviště pro kvalitu projekce alespoň 8 m
- P.A. system o dostatečném výkonu a kvalitě vzhledem k počtu míst v sále a velikosti prostoru 1 KW na stranu min. pokud možno se subbasy.
- Ozvučení jeviště 2ks. min. 300 W
- mixážní pult pro připojení PC pro odbavení zvuku/2 kanály/,
- připojení 2 kanály z jeviště / DJ /.
- 1x dynamický mikrofon, stojan a 3m kabel pro připojení mic do DJ pultu.
- Mixážní pult musí být umístěn v zadní části hlediště, nikoliv v uzavřené kabině.
- Pokud toto nelze zajistit, je nutné kontaktovat STA.
- **V představení se používá zadní projekce, plátno je součástí scény** - (projektor a plátno zajišťuje STA)
- **Je nutné dodržet vzdálenost 3 m za plátnem.**
- **Projekce je odbavována z místa zvuku a max. vzdálenost mezi PC a projektorem je 40 m.**
- osvětlovací kabina - čelní výhled na jeviště
- pult - programovatelný DMX 512, min. 12 submasterů,
- počet stmívaných okruhů odpovídající základnímu nasvícení prostoru
- speciální efekty - stroboskop (MARTIN ATOMIC 3000), LED BAR RGBW (LED BATTEN ASTERION LBC) - zajišťuje STA
- možnost umístění projektoru či zavěšení a použití plátna, či opony, popř. odstranění předmětů v projekční trase (používá se zadní projekce)
- zajistit odposlechové monitory
- možnost DMX přípojného místa na jevišti.
- osvětlení mixážního pracoviště
- volnou šatnu pro 5 mužů
- připravit vhodné podmínky pro představení po stránce společenské, technické, bezpečnostní a hygienické
- dostatečné množství pitné balené vody pro účinkující (5 interpretů).

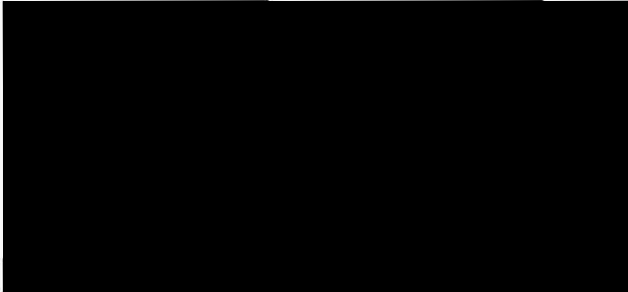
Pořadatel se zavazuje v dostatečném předstihu kontaktovat produkční.

5. STA má právo kontroly přípravy a průběhu akce a prostřednictvím pověřených osob upozornit pořadatele na zjištěné nedostatky v přípravě či průběhu akce a požadovat jejich odstranění.

- 
6. **Pořadatel** odpovídá za případné úrazy a majetkové škody vzniklé v souvislosti s vystoupením v objektu konání představení, pokud nebyly průkazně zaviněny hostujícím souborem STA. Pořadatel prohlašuje, že veškerá elektrická a technická zařízení ve vlastnictví pořadatele, které budou pro realizaci představení STA poskytnuty, jsou bez závad a mají platné revize.
 7. **Pořadatel** prohlašuje, že má sjednáno pojištění pro případ úrazu a majetkových škod účinkujících z jejich strany průkazně nezaviněných. Pořadatel bere na vědomí, že pokud pojištění nebude pokrývat vzniklou škodnou událost, poskytne společnosti STA případnou náhradu škody sám.
 8. **Pořadatel** není oprávněn bez předchozího svolení STA pořizovat televizní, rozhlasové a fotografické záznamy uměleckých výkonů nebo provádět jejich přenosy, s výjimkou např. krátkých propagačních záběrů v délce trvání max. 3 minuty. Zároveň se pořadatel zavazuje, že přiměřeným způsobem bude informovat diváky, že je zakázáno pořizovat jakékoli záznamy uměleckých výkonů po čas představení.

Článek III. Cena a platební podmínky

1. Tržby za představení náleží pořadateli.
2. Pořadatel **se zavazuje uhradit licenční poplatek za poskytnutí licence společnosti StageArtCZ s.r.o., a to ve výši 10 % + DPH (základní sazba) z hrubé tržby za představení.** V tomto licenčním poplatku je zahrnut licenční poplatek pro autory hry (souhrnně všechny licence, které STA platí autorům podle autorského zákona a podle licenčních smluv).
3. Za účelem výpočtu odměny za poskytnutí licence se pořadatel zavazuje předat STA do 7 pracovních dnů po odehrání představení pravdivé údaje o hrubých tržbách za účelem výpočtu. Nebude-li uvedený údaj o hrubých tržbách pořadatelem poskytnut ani v náhradní lhůtě 21 pracovních dnů po uplynutí původní lhůty, je STA oprávněn vyúčtovat pořadateli licenční poplatek ve výši 10 % z fikce hrubé tržby za představení, kterou představuje součin počtu míst sálu (kapacita) a ceny vstupenky pro běžného diváka + DPH (základní sazba). Uvedenou částku pořadatel zaplatí po odehrání představení bezhotovostní platbou na účet STA uvedený v záhlaví této smlouvy ve lhůtě splatnosti 14 (čtrnáct) dnů od data vystavení daňového dokladu (faktury), zaslané STA pořadateli. Kontaktní osobou je ekonom STA.
4. **Za odehrané představení se pořadatel zavazuje zaplatit STA odměnu ve výši 25.000 Kč + DPH (základní sazba), tj. 30.250,- Kč (slovy: třicet tisíc dvě stě padesát korun českých při základní sazbě DPH ve výši 21%).**
5. Smluvní strany se dále dohodly, že **dopravu věcí a osob do místa představení a zpět zajistí STA** a náklady spojené s touto dopravou uhradí pořadatel. Je ujednáno, že cena za dopravu se skládá z následujících položek:

- 
- 12 Kč/1 km/1 auto (přeprava osob) a
 - 16 Kč/1 km/1 auto (přeprava techniky)
 - čekací doba ve výši 225 Kč / hod, čekací dobou se rozumí doba čekání přepravců v délce představení, obvykle 2 hodiny.

K těmto částkám bude připočtena základní sazba DPH, neboť doprava je součástí celkové ceny za umělecké představení. Výchozím místem je pro účely této smlouvy sídlo STA, tedy město Brno. Cena za dopravu je součástí celkového vyúčtování za představení podle odstavců 2 a 4 této smlouvy.

6. Uvedené částky podle bodu 2, 4 a 5 tohoto článku včetně příslušné DPH pořadatel zaplatí po odehrání představení bezhotovostní platbou na účet STA uvedený v záhlaví této smlouvy ve lhůtě splatnosti 14 (čtrnáct) dnů od data vystavení daňového dokladu (faktury), zaslané společností StageArtCz s.r.o. pořadateli. StageArtCz s.r.o. si vyhrazuje právo před uskutečněním plnění vyplývajícího z této smlouvy (tj. před odehráním představení) případně vystavit zálohovou fakturu, která nebude vyšší než cena uvedená v bodu 4 tohoto článku.
7. Kontaktní osobou je ekonom STA.
8. Za prodlení v placení peněžitých závazků podle této smlouvy (zálohové i konečné faktury) se sjednává smluvní úrok z prodlení ve výši 0,05 % z dlužné částky za každý i započatý den prodlení.

Článek IV. Společná ujednání

1. Obě strany mají právo od smlouvy odstoupit bez vzájemných náhrad, a to nejpozději 2 měsíce před plánovaným datem představení. Odstoupení od smlouvy je třeba provést písemně a doručit druhému účastníku smluvního vztahu nejpozději poslední den uvedené lhůty, jinak je neúčinné.
2. Bude-li představení zrušeno v důsledku nepředvídané nebo neodvratitelné události, ležící mimo smluvní strany (např. přírodní katastrofa, havárie, epidemie, vážné a prokázané onemocnění člena souboru, úmrtí v rodině člena souboru), mají obě strany právo od smlouvy odstoupit bez nároku na finanční náhradu škody.
3. Nedostatečný zájem o vstupenky není důvodem k odstoupení od smlouvy.
4. V případě, že se představení neuskuteční z výše uvedených důvodů (ad IV.1.), souhlasí obě strany s náhradním termínem, popř. náhradním titulem.
5. Bude-li od smlouvy odstoupeno do sedmi dnů před sjednaným termínem ze strany:
 - a) pořadatele: v tom případě uhradí pořadatel STA polovinu z dohodnuté odměny dle čl. III. této smlouvy,

[REDACTED]

b) STA: v tom případě uhradí STA pořadateli náklady, prokazatelně vzniklé se zrušením představení.

6. Bude-li od smlouvy odstoupeno ve lhůtě kratší než sedm dní před sjednaným termínem představení ze strany:

a) pořadatele: v tom případě uhradí pořadatel STA smluvní částku v plné výši dle čl. III. této smlouvy,

b) STA: v tom případě STA uhradí pořadateli náklady, prokazatelně vzniklé se zrušením představení.

Článek V. Závěrečná ujednání

1. Smlouva nabývá platnosti a účinnosti dnem podpisu obou smluvních stran.
2. Změna této smlouvy je možná pouze na základě písemné dohody obou smluvních stran.
3. Smlouva je vyhotovena ve dvou stejnopisech, z nichž každá smluvní strana obdrží po jednom vyhotovení. Nedílnou součástí této smlouvy je Příloha č.1, obsahující přehled proškolení pracovníků a umělců STA z PO a BOZP a Příloha č.2 s technickými podmínkami realizace představení.
4. Smluvní strany po přečtení smlouvy potvrzují, že obsahu smlouvy porozuměly, že smlouva vyjadřuje jejich pravou, svobodnou a vážnou vůli, nebyla uzavřena v tísní či za nápadně nevýhodných podmínek a na důkaz této skutečnosti ji vlastnoručně podepisují.

V Brně dne 11.2. 2022

V Hodonosích dne 11.2.2022

[REDACTED]

Jednatel

[REDACTED]

pořadatel

[REDACTED]

Seznam příloh:

Příloha č.1 ... školení PO a BOZP

Příloha č.2 ... technické parametry zvuku a světla

Příloha č. 1

Školení protipožární ochrany (PO) a bezpečnosti a ochrany zdraví při práci (BOZP)

A.

Všichni hostující pracovníci a umělci STA jsou proškoleni z níže uvedených obecných zásad dodržování protipožární ochrany a v zájmu jejího zajištění jsou povinni:

1. Počínat si při práci a jiné činnosti tak, aby nezapříčinili vznik požáru, dodržovat předpisy o PO a vydané příkazy, zákazy a pokyny týkající se PO.
2. Zpozorovaný požár neprodleně uhasit dostupnými hasebními prostředky, není-li možné, neodkladně vyhlásit požární poplach a přivolat pomoc podle požárních poplachových směrnic.
3. Dbát na to, aby pracoviště po ukončení práce bylo v požárně bezpečném stavu, závady, které by mohly být příčinou vzniku požáru neodkladně hlásit jednateli STA nebo pořadateli.
4. Dodržovat **přísný zákaz kouření**.
- 5.

B.

Všichni hostující pracovníci a umělci STA jsou proškoleni z níže uvedených obecných zásad dodržování BOZP a v zájmu BOZP jsou povinni:

1. Dodržovat právní předpisy k zajištění BOZP, s nimiž byli řádně seznámeni.
 2. Počínat si tak, aby neohrožovali své zdraví ani zdraví svých spolupracovníků.
 3. Jakékoliv poranění správně ošetřit a úraz ihned oznámit jednateli STA nebo pořadateli.
 4. Nepoužívat alkoholické nápoje a neužívat jiné omamné prostředky na pracovišti pořadatele, nenastupovat pod jejich vlivem k výkonu činnosti a dodržovat stanovený zákaz kouření.
 5. Neprovádět žádné práce na elektrických zařízeních, pokud k tomu pracovník nebo umělec nemá předepsanou kvalifikaci (vyhl. č.50/1978 Sb.), přísně se omezit pouze na obsluhu strojů, přístrojů a zařízení, k jejichž obsluze má pracovník oprávnění nebo je k tomu poučen. Nesnímat kryty a samovolně zasahovat do živých elektrických částí, při poruše okamžitě stroj nebo zařízení vypnout a závadu oznámit jednateli STA nebo pořadateli.
S elektrickým proudem mohou zacházet jen odborně způsobilé osoby.
 6. Oznamovat jednateli STA nebo pořadateli nedostatky a závady, které by mohly ohrozit BOZP a podle svých možností se zúčastnit ne jejich odstraňování.
 7. Podrobit se vyšetření jednatele STA nebo jím pověřené osoby, aby zjistil, zda pracovník není pod vlivem alkoholu nebo jiných omamných látek.
- Za provedení školení odpovídá jednatel STA nebo jím pověřená osoba.



Příloha č. 2

Technické požadavky k inscenaci LIKE SHAKESPEARE, divadelní agentura StageArtCz

RIDER a INPUT LIST k představení LIKE SHAKESPEARE

Zvuk:

P.A. system o dostatečném výkonu a kvalitě vzhledem k počtu míst v sále a velikosti prostoru 1 KW na stranu min. pokud možno se subbasy.

Zadní ozvučení jeviště 2ks. min. 300W

Mixážní pult pro připojení PC na odbavení zvuku/2 kanály/

Mixážní pult musí být umístěny v zadní části hlediště. NE v uzavřené kabině

V představení se používá zadní projekce. Plátno je součástí scény. Nutný prostor za plátnem 3m (vzdálenost projektoru od plátna).

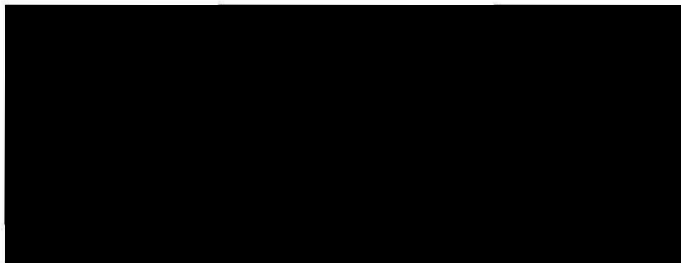
Projekce jsou odbavovány z PC u zvukaře a max. vzdálenost mezi PC a projektořem je 40m.

Po celou dobu přípravy a realizace představení je nutný min. 1 člověk znalý techniky a prostoru na pomoc.

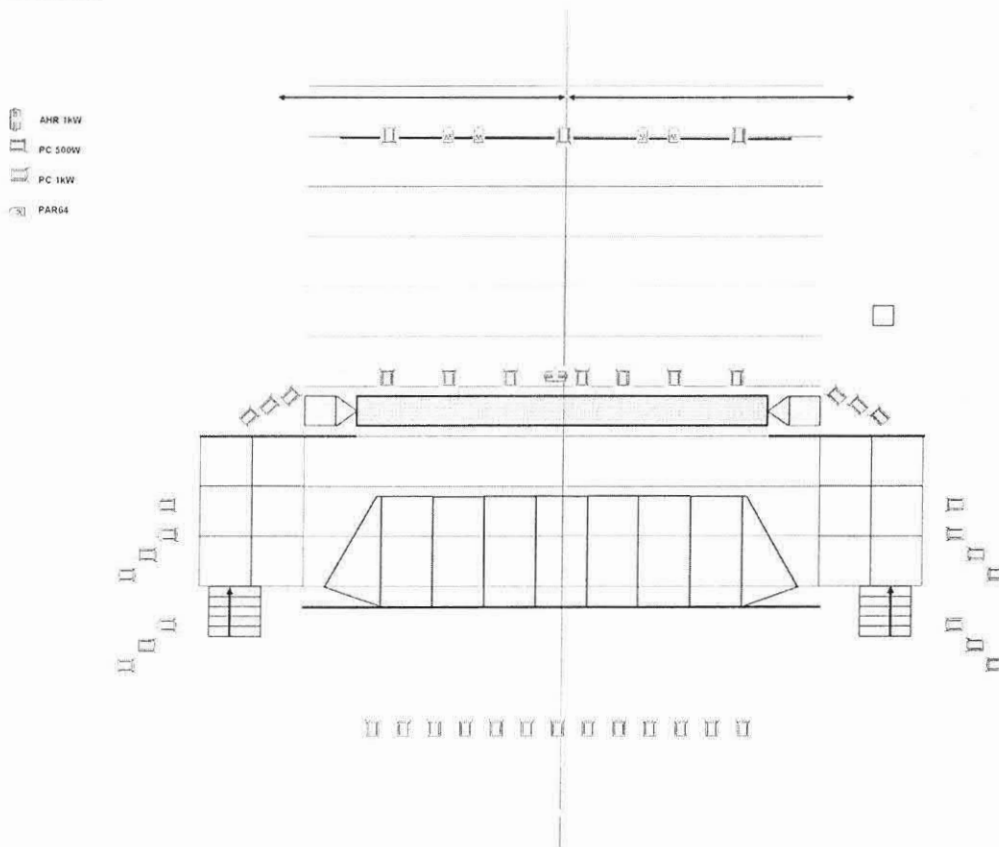
V případě domluvy jsme schopni si některé drobné věci přivést.

Technické zajištění:

Pro přípravu scény dva technici znalí prostoru a prostředí.



Light plot:



osvětlovací kabina - čelní výhled na jeviště

pult: programovatelný DMX 512,

min 12 submasterů

- počet stmívaných okruhů odpovídající základnímu nasvícení prostoru

speciální efekty: dýmostroj - zajišťuje STA

projekce: projektor s širokou optikou dle prostoru (CHRISTIE L2K1000 HD, optika 0,8:1) - zajišťuje STA.