

Smlouva č. 2105

o zajištění pobytového ekologicko-výchovného programu
(smlouva se řídí ustanoveními Obchodního zákoníku v platném znění)

I. Smluvní strany

Odběratel:

ZŠ Dr. Edvarda Beneše
(dále odběratel)

IČ: 70918805

DIČ: CZ70918805

Sídlem: nám. Jiřího Berana 500, 196 00 Praha 9 - Čakovice

Zastoupený: [redacted]

Pověřený pracovník odběratele:
(osoba zodpovědná za průběh pobytu)

Operativní spojení na pracovníka [redacted]

Adresa pro zaslání faktury odběrateli:
ZŠ Dr. Edvarda Beneše
nám. Jiřího Berana 500
196 00 Praha 9 - Čakovice

Dodavatel:

Středisko ekologické výchovy Libereckého kraje, příspěvková organizace
(dále dodavatel)

IČ: 75053144, DIČ: CZ75053144

Sídlem: Jizerská 190, Hejnice, PSČ 463 62

Telefon: 751 515 511 | E-mail: objednavka@strevlikro.

II. Předmět smlouvy

1. Dodavatel zajistí pro odběratele **pobytový ekologicko-výchovný program** (dále jen *pobyt*) v termínu od **7. 6. 2021** do **11. 6. 2021** v Hejnicích, Jizerská 190, PSČ 463 62.
2. Pobyt zahrnuje ekologicko-výchovný program, ubytování a stravování pro níže uvedený počet osob.



III.
Specifikace předmětu smlouvy

1. Počet osob a věk:

Celkový počet osob činí **41**, z toho:

- žáků ZŠ (1. - 4. tř.): věk 6 - 7 let, třída 1., počet 37 z toho: dívek 19, chlapců 18
- dospělí (pedagogický doprovod): počet 4, z toho žen 3, mužů 1.

2. Zahájení a ukončení pobytu:

Účastníci nastoupí dne **7. 6. 2021 10:00** hod.

Účastníci odjedou dne **11. 6. 2021 10:30** hod.

Nástup na pobyt je možný nejdříve v 11 hodin dopoledne.

Pokoje je nutno uvolnit nejpozději do 9 hodin dopoledne v den odjezdu.

Areál je třeba uvolnit nejpozději do 13:30 hodin.

Nástupy a odjezdy mimo uvedenou dobu je nutno předem s dodavatelem konzultovat.

3. Stravování:

Stravování bude zajištěno v areálu:

5x denně (dopolední a odpolední svačina).

3x denně bez svačin.

Stravování začne: obědem večeří.

Stravování končí: snídaní snídaní + cestovním balíčkem obědem.

Jedna z večeří bude zajištěna formou opékání buřtů u ohniště dne: **10. 6. 2021**.

Při celodenní exkurzi bude zajištěn místo teplého oběda cestovní balíček.

4. Ekologicko-výchovný pobytový program:

Dodavatel se zavazuje zajistit pro odběratele ekologicko-výchovný program specifikovaný v Programové náplni ekologicko-výchovného pobytového programu (*příloha č. 2 smlouvy*).

IV.
Práva a povinnosti smluvních stran

1. Dodavatel se zavazuje provést služby v rozsahu a kvalitě stanovené v této smlouvě.
2. Dodavatel není povinen respektovat takové pokyny či požadavky odběratele, které by byly v rozporu s touto smlouvou.
3. Dodavatel má povinnost řádně a včas informovat objednatele o všech podstatných náležitostech týkajících se plnění této smlouvy.
4. Pokud zaviněným jednáním dodavatele vznikne odběrateli škoda, např. nesplněním termínů či jiných podmínek pobytu, je dodavatel povinen k její náhradě. Náhradu škody nelze uplatnit v případě, že škoda bude způsobena v důsledku toho, že odběratel nedodrží podmínky této smlouvy.
5. Dodavatel nezajišťuje pro účastníky pobytu osobu s kurzem zdravotníka.
6. Odběratel je povinen před nástupem na akci seznámit účastníky s dohodnutým programem pobytu (*příloha č. 2 smlouvy*), jeho časovým rozsahem a Základními informacemi pro rodiče a účastníky pobytového programu (*příloha č. 3 smlouvy*).
7. Odběratel odpovídá za veškerý převzatý inventář dodavatele, který bude k dispozici účastníkům pobytu v průběhu jeho konání.
8. Odběratel uhradí škody za svoje účastníky pobytu, kteří způsobí škody na majetku dodavatele. Dodavatel si vyhrazuje právo požadovat v tomto případě na odběrateli náhradu

škody v plné výši. Úhrada případné škody bude zahrnuta do konečného vyúčtování, případně vyfakturována samostatně.

- Odběratel se zavazuje dodržovat Ubytovací a návštěvní řád (*příloha č. 4 smlouvy*) a řídit se pokyny zaměstnanců dodavatele. Za dodržování Ubytovacího a návštěvního řádu odpovídá pověřený pracovník odběratele.
- Při pobytech odpovídá za kázeň, bezpečnost a pořádek doprovázející pedagogický doprovod odběratele.
- V případě, že bude kolektiv rozdělen do více skupin, musí mít každá skupina vlastní pedagogický doprovod.
- Dodavatel je povinen umožnit všem subjektům oprávněným k výkonu kontroly projektu, z jehož prostředků je dodávka hrazena, provést kontrolu dokladů souvisejících s plněním zakázky, s to po dobu danou právními předpisy ČR k jejich archivaci (zákon č. 563/1991Sb., o účetnictví, ve znění pozdějších předpisů, a zákon č. 253/2004Sb., o dani z přidané hodnoty, ve znění pozdějších předpisů) a to minimálně do roku 2027.

V.

Cena a platební podmínky



- Odběratel zaplatí dodavateli za realizaci pobytu celkovou částku: **110 947,25,- Kč** (slovy: Jednostodesettisícdevětsetčtyřicet sedm korun českých a dvacetpět haléřů).
- Ceny za pobyt jsou uvedeny v Kalkulaci (*příloha č. 1 smlouvy*) a vychází z ceníku platného k datu podpisu smlouvy.
- Při minimálně pětidenním pobytu poskytujeme ke každé skupině od 13 do 25 účastníků 100% slevu na stravu a ubytování pro jednoho doprovázejícího pedagoga.
- V případě nárůstu cen potravin a energie o více než 10 % si dodavatel vyhrazuje právo zvýšit ceny za pobyt.
- Dodavatel si vyhrazuje právo změnit ceny v případě změny sazeb daně z přidané hodnoty.
- Po ukončení pobytu vystaví dodavatel odběrateli konečnou fakturu se splatností do 15 - ti dnů ode dne doručení daňového dokladu, ve které zohlední případné změny (např. změny v počtu účastníků apod.). Sníží-li se počet osob, sníží se také cenová kalkulace. Ta se odvozuje od nabídkové ceny za 1 osobu za celou akci, vyjma dopravy.
- Manipulační poplatek v případě vrácení peněz je 45,-Kč bez DPH + sazba 21%.

VI.

Jiná ujednání

- Početem účastníků se rozumí počet dětí nebo žáků.
- Minimální počet účastníků je 13 osob. V případě menšího počtu účastníků doplatí odběratel lektorné a ubytování do minimálního počtu 13 osob.
- Maximální počet účastníků je 25 osob. Pravidlo max. počtu 25 účastníků platí i pro třídu (či jiný obdobný školní kolektiv, skupinu).
V případě většího počtu účastníků je třídu (kolektiv) nutné rozdělit na dvě skupiny a pro každou skupinu objednat jiný pobytový program.
Pokud celkový počet účastníků klesne na 25 a méně, je možné realizovat jen jeden pobytový program pro celou třídu. Tuto změnu je nutné nahlásit dodavateli e-mailem nejpozději 14 kalendářních dnů před realizací pobytového programu. V opačném případě proběhnou oba pobytové programy pro obě skupiny dle původní objednávky s tím, že odběratel doplatí lektorné a ubytování do minimálního počtu 13 účastníků na skupinu.
- Snížit počet účastníků po uzavření smlouvy je možné za těchto podmínek:
 - Odběratel může snížit počet účastníků bez náhrady nákladů, pokud snížení nepřevýší 10% z původně sjednaného počtu účastníků (zaokrouhлено směrem nahoru na celého účastníka) a neklesne pod 13 osob. Odběratel je povinen oznámit toto snížení dodavateli e-mailem nejpozději 2 pracovní dny



- před nástupem na pobyt. V případě, že tak neučiní, uhradí odběratel plný počet jídel objednaných na první den.
- b) V případě, že odběratel sníží počet účastníků o více než 10 % ve lhůtě kratší než 90 kalendářních dnů před nástupem na pobyt, uhradí odběratel dodavateli náklady na lektorné a ubytování za odhlášené účastníky nad stanovený limit. Toto ustanovení platí i v případě, že odběratel uzavře smlouvu na pobyt v období kratším než 90 kalendářních dnů před konáním akce. Odběratel je povinen oznámit toto snížení dodavateli e-mailem  nejpozději 2 pracovní dny před nástupem na pobyt. V případě, že tak neučiní, uhradí odběratel plný počet jídel objednaných na první den.
 - c) Snížit počet účastníků o více než 10 % z počtu sjednaného ve smlouvě bez náhrady nákladů lze nejpozději 90 kalendářních dnů před uskutečněním pobytu. Tato změna je možná pouze formou písemného dodatku ke smlouvě. Na základě tohoto dodatku bude odběrateli vystavena nová zálohová faktura zohledňující snížený počet účastníků.
5. Zvýšit počet účastníků po uzavření smlouvy lze v případě, když to dovolí provozní podmínky (nutno předem dohodnout telefonicky). Po telefonické dohodě je nutné nejpozději následující pracovní den zaslat dodavateli oznámení této změny e-mailem na .
 6. Při odjezdu účastníka v průběhu pobytu vracíme pouze částku za včas odhlášenou stravu. Částka za nevyužití ubytování a EVP se nevrací.
 7. Dodavatel si vymezuje právo na plné využití kapacity ubytovny. Je třeba počítat s paralelním pobytem dvou škol. Při ubytování bude dodavatelem dodrženo oddělené ubytování dívek a chlapců.
 8. Dodavatel nezaručuje pedagogickému doprovodu samostatný pokoj, může být ubytován na pokoji s pedagogy z jiné školy, případně s žáky.
 9. Změnu Programové náplně v průběhu pobytu lze provést po dohodě smluvních stran, jestliže to dovolují provozní podmínky.

VII.

Odstoupení od smlouvy

1. Smluvní strany mohou tuto smlouvu ukončit dohodou nebo za splnění příslušných podmínek odstoupením od smlouvy dle odstavce 3-7 tohoto článku. Dohoda o ukončení této smlouvy či odstoupení od smlouvy musí mít písemnou formu. Odstoupení je účinné dnem jeho doručení druhé smluvní straně.
2. Odběratel může od smlouvy odstoupit bez náhrady storno poplatků nejpozději 90. den před sjednaným dnem nástupu na pobyt.
3. V případě, že odběratel odstoupí od smlouvy ve lhůtě kratší než 90 dnů před uskutečněním akce, vyúčtuje dodavatel odběrateli storno poplatek ve výši lektorného a ubytování sjednaných ve smlouvě. Storno poplatek bude účtován s DPH v základní sazbě. Odstoupení od smlouvy musí být provedeno nejpozději 5 pracovních dnů před nástupem na pobyt. Toto ustanovení platí i v případě, že smlouva na pobyt je uzavřena ve lhůtě kratší než 90 dnů před uskutečněním pobytu.
4. Pokud odběratel na pobyt nenastoupí, bude mu účtován storno poplatek ve výši 100 % částky za stravování, ubytování a lektorné sjednané ve smlouvě. Ke storno poplatku bude účtováno DPH v základní sazbě. V případě, že odstoupení od smlouvy bude ze strany odběratele doručeno dodavateli ve lhůtě kratší než 5 pracovních dnů před nástupem na pobyt, má se za to, že odběratel na pobyt nenastoupil.
5. Dodavatel si vyhrazuje právo kdykoliv odstoupit od smlouvy v případě, že z technických důvodů zaviněných zásahem vyšší moci nemůže pobyt pro odběratele uskutečnit.
6. Pobyt může být ze strany dodavatele ukončen bez nároku odběratele na vrácení peněz při porušení Ubytovacího a návštěvního řádu (*příloha č. 3 smlouvy*).

VIII.

Závěrečná ujednání

1. Tato smlouva je uzavíraná na dobu určitou, do doby splnění závazku založeného touto smlouvou.
2. Veškeré změny a doplňky této smlouvy o zajištění pobytového ekologicko-výchovného programu mohou být učiněny pouze písemnou dohodou smluvních stran, učiněnou ve formě číslovaných dodatků smlouvy, podepsaných oprávněnými zástupci smluvních stran, není-li ve smlouvě uvedeno jinak.
3. Smlouva je vyhotovena ve dvou stejnopisech s platností originálu, z nichž obdrží jeden stejnopis odběratel a jeden stejnopis dodavatel.
4. Přílohami této smlouvy je Kalkulace (*příloha č. 1*), Programová náplň ekologicko-výchovného pobytového programu (*příloha č. 2*), Ubytovací a návštěvní řád (*příloha č. 3*) a Základní informace pro rodiče a účastníky pobytového programu (*příloha č. 4*).
5. Ostatní, smlouvou neupravené vztahy se řídí ustanoveními platného občanského zákoníku.
6. Strany této smlouvy prohlašují, že tuto smlouvu uzavřely na základě své vážné, svobodně projevené vůle, jejímu obsahu rozumí a jsou jim známy všechny okolnosti, které jsou pro její uzavření rozhodující, což stvrzují svými podpisy.
7. Odběratel souhlasí se zveřejněním této smlouvy v celostátním registru smluv a objednávek na „Portálu veřejné správy“ (<http://portal.gov.cz>).
8. Dodavatel prohlašuje, že v souladu s ustanovením Zákona o registru smluv č.340/2015Sb., o zvláštních podmínkách účinnosti některých smluv zajistí zveřejnění této smlouvy.

Dodavatel:

Odběratel:

VYÚČTOVÁNÍ

STRAVA

Kategorie	Počet	Kč/osoba	Celkem Kč	Částka DPH	Kč/osoba vč. DPH	Celkem Kč vč. DPH
				10%		
1.-4.třída ZŠ	37	934,24	34 566,88	3 456,69	1 027,66	38 023,57
Dospělí	4	1 100,22	4 400,88	440,09	1 210,24	4 840,97
Sleva pedagogický doprovod	2	- 1 100,22	- 2 200,44	- 220,04	- 1 210,24	- 2 420,48
Celkem	x	x	36 767,32	3 676,73	x	40 444,05

UBYTOVÁNÍ

Kategorie	Počet	Kč/osoba	Celkem Kč	Částka DPH	Kč/osoba vč. DPH	Celkem Kč vč. DPH
				15%		
1.-4.třída ZŠ	37	912,00	33 744,00	5 061,60	1 048,80	38 805,60
Dospělí	4	912,00	3 648,00	547,20	1 048,80	4 195,20
Sleva pedagogický doprovod	2	- 912,00	- 1 824,00	- 273,60	- 1 048,80	- 2 097,60
Celkem	x	x	35 568,00	5 335,20	x	40 903,20

Ekologicko-výchovný program

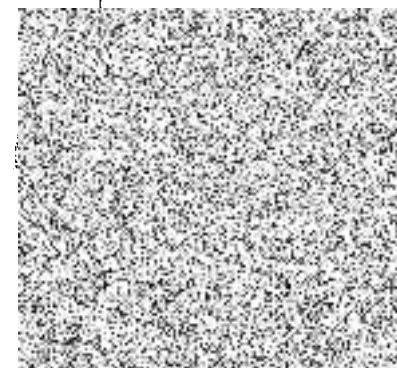
Kategorie	Počet	Kč/osoba	Celkem Kč	Částka DPH	Kč/osoba vč. DPH	Celkem Kč vč. DPH
				0%		
1.-4.třída ZŠ	37	800,00	29 600,00	-	800,00	29 600,00
Celkem	x	x	29 600,00	-	x	29 600,00

REKAPITULACE - ceny včetně DPH

Cena celkem	110 947,25 Kč
Manipulační poplatek	- Kč
Celkem	110 947,25 Kč
Uhrazená záloha	- Kč
K úhradě (+), přeplatek (-)	110 947,25 Kč

Cena	Kč/osoba
MŠ	-
1.-4.třída ZŠ	2 876,46
5.-9.třída ZŠ	-
SŠ	-
Dospělí	2 259,04

Vyhotočila:



DEN	Dopoledne (9.00-11.30)	Odpoledne (14.00-16.30)
	Oběd 12.00	
1.	Příjezd, ubytování, oběd.	SEZNÁMENÍ SE STŘEVLIKEM Úvod do programu a seznámení s místem pobytu.
2.	LESNÍ ZVÍŘÁTKA A JEJICH SVĚT Poznejme tajemné obyvatele lesa a jejich pobytová znamení.	NA KŘÍDLECH MODRÁSKA Objevme tajemství života pestrobarevných motýlků.
3.	ZE ŽIVOTA VČEL Vypravme se do úžasného světa včel a jejich hmyzích kamarádů.	PEJSEK NÁŠ KAMARÁD Zjistíme, jak pejskové vnímají svět, a naučíme se psí řeči.
4.	KOLOBĚH VODY Pojďme zjistit, kde se bere voda a proč je důležitá.	ŽÍŽALKA A JEJÍ KAMARÁDI Prozkoumáme neobyčejný život v podzemí plný překvapení.
5.	ROZLOUČENÍ SE STŘEVLIKEM Shrnutí pobytu a rozloučení se STŘEVLIKEM.	

* Čas 16,30 – 18,00 je určen pro osobní volno.



UBYTOVACÍ A NÁVŠTĚVNÍ ŘÁD

1. V celém areálu je zákaz kouření a manipulace s otevřeným ohněm – hrozí zde vysoké nebezpečí vzniku požáru. Výjimkou je ohniště a prostor vyhrazený pro kuřáky.
2. V době od 22.00 do 6.00 dodržujte noční klid v areálu i v obci.
3. **V případě porušení bodů 1 a 2 Ubytovacího a návštěvního řádu si dodavatel vyhrazuje právo okamžitě ukončit pobyt bez předchozího upozornění a bez nároku na vrácení peněz odběrateli.**
4. Při pobytech mládeže mladší 18. let odpovídá za kázeň, bezpečnost a pořádek doprovázející pedagogický doprovod.
5. V areálu je zakázáno užívat drogy a osoby mladší 18 let zde nesmějí konzumovat alkohol.
6. Ve všech prostorách areálu udržujte pořádek a čistotu.
7. Dbejte prosím pokynů zaměstnanců STŘEVLIKU.
8. Do dílen, kuchyně, kotelny a úklidových místností je nepovolaným osobám vstup zakázán.
9. Třídíme odpad. Do nádob určených pro třídění odpadu odkládejte pouze takové odpady, pro které je nádoba určena (popis je uveden na víku nádoby). Všechny odpady by měly být čisté a upravené požadovaným způsobem (např. PET láhve – sešlápnout). Třídění odpadů je aktivita dobrovolná. Pokud nemáte zájem třídít odpady, používejte prosím nádoby na směsný odpad.
10. V ubytovací části je nutné používat přezůvky. K odkládání bot jsou určeny prostory u vstupních dveří.
11. Při odchodu a ve větrném či deštivém počasí vždy zkontrolujte, zda jsou dobře zavřená okna.
12. Chovejte se šetrně. Při odchodu z místností zhasněte světla a šetrně zacházejte také s vodou.
13. Používat vlastní elektrospotřebiče je zakázáno.
14. **U porušení bodů 4 až 13 Ubytovacího a návštěvního řádu si dodavatel po předchozím upozornění vyhrazuje právo ukončit pobyt bez nároku na vrácení peněz odběrateli.**



Příloha č. 4

Základní informace pro rodiče a účastníky pobytového programu

STŘedisko Ekologické Výchovy LIBereckého Kraje (zkráceně STŘEVLIK).

Ve středisku je zakázáno kouřit, užívat drogy a konzumovat alkohol. Ubytování jsou povinni se řídit ubytovacím řádem a pokyny pracovníků STŘEVLIKU.

Co by měl mít s sebou každý účastník programu:

- přezůvky
- psací potřeby
- pevné boty vhodné na turistiku
- na výlety láhev na pití a menší batůžek
- oděv do deště a gumovky
- teplé oblečení (jsme podhorská oblast s rychlými výkyvy počasí), v zimě rukavice, čepice, šála; oblečení na převlečení pro případ venkovních aktivit za deštivého počasí nebo sněhu
- oblečení, které si mohou děti ušpinit (venkovní a tvořivé aktivity)
- šátek a brýle s UV filtrem
- vhodné jsou i pokrývky hlavy a ochranné opalovací krémy
- hygienické potřeby, ručník, osuška

Kontakt:

Středisko ekologické výchovy Libereckého kraje, příspěvková organizace

Jizerská 190, Hejnice, PSČ 463 62

