

SMLOUVA O POSKYTNUTÍ SLUŽEB

č. 4363

(dále též „smlouva“)

Česká republika – Hasičský záchranný sbor Zlínského kraje

Sídlo: Přílucká 213, 760 01 Zlín
Kontaktní adresa: Přílucká 213, 760 01 Zlín
IČO: 70887306
DIČ: CZ70887306, není plátcem DPH

Bankovní spojení:

Číslo účtu:

Zastoupená:

Kontaktní osoba:

E-mail:

Telefon:

Fax:

(dále také „zadavatel“)



a

Obchodní firma /název/jméno a příjmení

Sídlo/místo podnikání/

Kontaktní adresa:

IČO:

DIČ:

Její jméno jménem jedná:

Bankovní spojení:

Číslo účtu:

Kontaktní osoba:

E-mail:

Telefon:

zapsaná v obchodním rejstříku vedeném Krajským soudem v Ostravě, oddíl C, vložka 78551.

(dále také „dodavatel“)

YURA Hotel Čeladná s.r.o.

739 12 Čeladná č.p. 246

739 12 Čeladná č.p.246

08164771

CZ08164771



uzavřeli následující smlouvu v souladu s ustanovením § 1746 odst. 2 zákona č. 89/2012 Sb., občanský zákoník.

I. Úvodní prohlášení

1. Dodavatel prohlašuje, že splňuje léčebné, ubytovací a stravovací standardy, specifikované v příloze č. 1 této smlouvy (specifikace), udržuje vybavenost nabízeného lázeňského zařízení a poskytování služeb na úrovni jím deklarované.

II. Předmět smlouvy

1. Předmětem této smlouvy je zabezpečení ozdravných pobytů formou tělesných a rehabilitačních aktivit pro příslušníky a příslušnice HZS Zlínského kraje v roce 2022 (dle přílohy č. 1 této smlouvy) v souladu s ustanovením § 80 zákona č. 361/2003 Sb., o služebním poměru příslušníků bezpečnostních sborů, ve znění pozdějších předpisů.
2. Ozdravné pobyty budou uskutečněny v průběhu roku 2022 v turnusech o délce 14ti kalendářních dnů (13 nocí) nebo 7mi kalendářních dnů (6 nocí). Bližší určení počtu poukazů a termíny jednotlivých ozdravných pobytů budou dohodnuty mezi zadavatelem a dodavatelem po uzavření této smlouvy.
3. Dále je předmětem smlouvy úprava vzájemných práv a povinností pro poskytování ozdravných pobytů, lázeňských, léčebných, rehabilitačních, ubytovacích a stravovacích služeb.

III. Rozsah poskytovaných služeb

1. Dodavatel zajistí účastníkům ozdravných pobytů:
 - rehabilitační péči,
 - ubytování
 - celodenní stravování (stravování začíná v den příjezdu obědem a je ukončeno v den odjezdu snídaní).
2. Dodavatel zajistí, aby úroveň poskytovaných služeb byla v souladu se specifikací ozdravných pobytů, která tvoří přílohu č. 1 této smlouvy.
3. Dodavatel bude poskytovat ozdravné pobyty v následujícím lázeňském zařízení:
YURA hotel, Čeladná č.p.246

IV. Počty poukazů a nástupní termíny

1. Nástupní termíny, lázeňská zařízení a počty poukazů jsou blíže specifikovány v příloze č. 2 smlouvy.

V. Cenová a platební ujednání

1. Cena za jeden 14 denní poukaz je 10 272,73 Kč bez DPH, tedy 11 300,- Kč s DPH při 10% sazbě DPH.
Cena za jeden 7 denní poukaz je 5 090,91 Kč bez DPH, tedy 5 600,- Kč s DPH při 10% sazbě DPH.
Celková cena za plnění smlouvy (při předpokládaném počtu 40 poukazů 14 denních a 50 poukazů 7 denních) je stanovena dohodou na 665 454,70 Kč bez DPH, tedy 732 000,- Kč s DPH při 10% sazbě DPH. Zadavatel se nezavazuje po dobu trvání smlouvy uvedený počet ozdravných pobytů vyčerpat.
Cena zahrnuje veškeré náklady potřebné k realizaci ozdravného pobytu.
2. Platby budou prováděny v korunách českých na základě faktur. Dodavatel předloží zadavateli faktury za poskytnuté služby nejpozději do 14. dne měsíce následujícího po měsíci, ve kterém poskytl a ukončil realizaci ozdravného pobytu. Faktury budou vystavovány ve dvojitým vyhotovení.
3. Faktury budou obsahovat číslo jednacím smlouvy o poskytnutí služeb, všechny údaje uvedené v ustanovení § 28 zákona č. 235/2004 Sb., o dani z přidané hodnoty, ve znění pozdějších předpisů a ustanovení § 435 zákona č. 89/2012 Sb.
4. Faktury jsou splatné do 30 kalendářních dnů ode dne jejich doručení zadavateli. Faktury za plnění ozdravných pobytů v prosinci (pobyty, které též budou do 16. prosince ukončeny) daného roku budou předloženy do 16. prosince daného roku, faktury předložené po tomto termínu budou splatné do 60 kalendářních dnů ode dne doručení zadavateli.
5. Zadavatel je oprávněn do data splatnosti vrátit fakturu, která neobsahuje výše uvedené náležitosti, nebo která obsahuje jiné cenové údaje, nebo jiný druh služeb než jsou dohodnuté ve smlouvě. Doba splatnosti nově vystavené faktury začíná znovu běžet ode dne jejího doručení zadavateli.
6. Faktura je považována za proplacenou odesláním příslušné částky z účtu zadavatele, což musí zadavatel v případě pochybností náležitě prokázat.

VI. Ostatní ujednání

1. Dodavatel odpovídá za odbornou úroveň poskytovaných služeb v rozsahu daném obecně závaznými předpisy a specifikací ozdravných pobytů v této smlouvě.
2. Dodavatel neodpovídá za výběr účastníků ozdravných pobytů ani za jejich dopravu do a z příslušného lázeňského zařízení.
3. Zadavatel si do doby nástupu účastníka ozdravného pobytu vyhrazuje právo vyslat náhradníka. V takovém případě bude změna neprodleně oznámena dodavateli.
4. Dodavatel se zavazuje do dvou dnů po nástupním termínu oznámit zadavateli nenastoupení vyslaného účastníka.

VII. Sankční ujednání

1. Dodavatel je oprávněn požadovat na zadavateli úrok z prodlení za nedodržení termínu splatnosti faktury ve výši 0,05% z fakturované částky za každý byt i započatý den prodlení.

2. Zadavatel je oprávněn požadovat na dodavateli smluvní pokutu ve výši 3.000,- Kč za každé porušení podmínek uzavřené smlouvy. V případě takového zjištění uplatní zadavatel proti dodavateli porušující podmínku smluvní pokutu a zároveň ho písemně vyzve k odstranění příčiny porušující podmínku uzavřené smlouvy.
3. Úrok z prodlení a smluvní pokuta jsou splatné do třiceti (30) kalendářních dní od data, kdy byla povinné straně doručena písemná výzva k jejich zaplacení oprávněnou stranou, a to na účet oprávněné strany uvedený v písemné výzvě. Ustanovením o smluvní pokutě není dotčeno právo oprávněné strany na náhradu škody v plné výši.
4. Úhrada za škody a ztráty způsobené v průběhu ozdravného pobytu dodavateli účastníkem ozdravného pobytu budou vymáhány přímo od daného účastníka.

VIII. Doba platnosti a zánik smlouvy

1. Tato smlouva je uzavřena na dobu určitou, a to ode dne jejího podpisu oběma smluvními stranami do 31.12.2022.
2. Smlouva zaniká před uplynutím výše zmíněné doby:
 - písemnou dohodou smluvních stran
 - písemným odstoupením od smlouvy z důvodu jejího podstatného porušení, jímž je např. nedodržení kritérií specifikace ozdravného pobytu ze strany dodavatele nebo neuhrazení řádně a oprávněně fakturované ceny ozdravného pobytu (ozdravných pobytů) po dobu delší než 30 dnů od data splatnosti ze strany zadavatele.
3. Strany smlouvy se zavazují, že jakékoliv neshody v plnění této smlouvy budou řešit přednostně prokazatelným smírným jednáním.

IX. Závěrečná ustanovení

1. Vztahy touto smlouvou neupravené a z této smlouvy vyplývající se řídí právní řádem České republiky, zejména zákonem č. 89/2012 Sb., občanský zákoník.
2. Změny a dodatky k této smlouvě mohou být prováděny pouze se souhlasem obou smluvních stran a to písemně, formou číslovaných dodatků.
3. Smlouva nabývá platnosti dnem jejího podpisu oběma smluvními stranami a účinnosti dnem jejího zveřejnění v registru smluv dle zákona č. 340/2015 Sb., o registru smluv. Smlouva bude v registru smluv uveřejněna Hasičským záchranným sborem Zlínského kraje, a to nejdéle do 30 dnů od uzavření této smlouvy.
4. S odkazem na zákon č. 340/2015 Sb., o zvláštních podmínkách účinnosti některých smluv, uveřejňování těchto smluv a o registru smluv (zákon o registru smluv), v platném znění, se smluvní strany dohodly, že tuto smlouvu uveřejní v registru smluv za podmínek stanovených uvedeným zákonem. Smluvní strany prohlašují, že skutečnosti uvedené v této smlouvě nepovažují za obchodní tajemství ve smyslu ust. § 504 občanského zákoníku a udělují svolení k jejich užití a zveřejnění bez ustanovení jakýchkoliv dalších podmínek.
5. Smlouva je vyhotovena ve dvou vyhotoveních, přičemž každá strana obdrží po jednom vyhotovení.
6. Nedílnou součástí této smlouvy jsou přílohy:
Příloha č. 1- Specifikace ozdravných pobytů, léčebné, ubytovací a stravovací standardy
Příloha č. 2 - Nástupní termíny, lázeňská zařízení a počty poukazů

I. Sedmidenní / 6 nocí / ozdravný pobyt obsahuje

- 6 x ubytování s výživově hodnotnou plnou penzí – výběr ze 2 hlavních jídel

- lázeňskou péči :

7 x vnitřní plavecký bazén (15 x 7 x 1,6 m) dle provozní doby

7 x fitness centrum

6 x wellness dle provozní doby -2x finská sauna, infra - sauna, vířivka, ochlazovací bazén, solná odpočívárna, závěsná ochlazovací kádinka. Letos během provozu připravujeme pamí lázeň, kneipové chodníky, ledovou tříšť a exteriérovou část.

Všechny procedury jsou zabezpečeny v budově hotelu.

Dále je možné využít venkovní hřiště, po dohodě i sportovní hala v obci.

II. Ubytování je zpravidla ve dvoulůžkových pokojích s vlastním sociálním zařízením, vybavených televizorem, rádiem, telefonem, ledničkou, varnou konvicí a bezplatným připojením na internet a plně vyhovuje požadavkům výzvy veřejné zakázky.

Dále hotel nabízí možnost uskladnění vlastních kol hostů. Recepce zajišťuje nepřetržitou celodenní službu.

III. Stravování /plná penze/, první den začíná obědem, poslední den končí snídaní. Snídaně se podává formou bohatého švédského stolu, kde si jednotlivý host může vybrat dle vlastní chuti k přihlídnutím dle vlastního zdravotního stavu. U snídani je zajištěn pitný režim ve formě kávy, čaje, mléka, juice. Oběd - výběr ze dvou menu - polévky, hl. jídla, ovoce nebo dezertu a zeleninového salátu. Večeře – výběr ze 3 jídel se salátovým bufetem. Po celou dobu výdeje večeří mají hosté na ozdravných pobytech neomezenou konzumaci čerstvé zeleniny a kompotu. Celodenní strava je připravována a podávána ve vlastním stravovacím provozu a podávána v režimu stanoveném provozním řádem našeho stravovacího provozu. Stravování je poskytováno obslužným způsobem, strava je poskytována na zařízeních a technologiích splňujících nejpřísnější hygienické předpisy. Stravování v rámci ozdravných pobytů odpovídá zásadám zdravé racionální výživy jako prevence vzniku zejména funkčních poruch zažívacího ústrojí a poruch metabolických s následky na celkový zdravotní stav negativně ovlivněný nesprávnou životosprávou a chybnými návyky v komplexu negativních civilizačních a službou podmíněných faktorů. Pokud účastník ozdravného pobytu má stanovenou dietu nebo jiné zdravotní omezení, bude mu přizpůsobeno stravování.

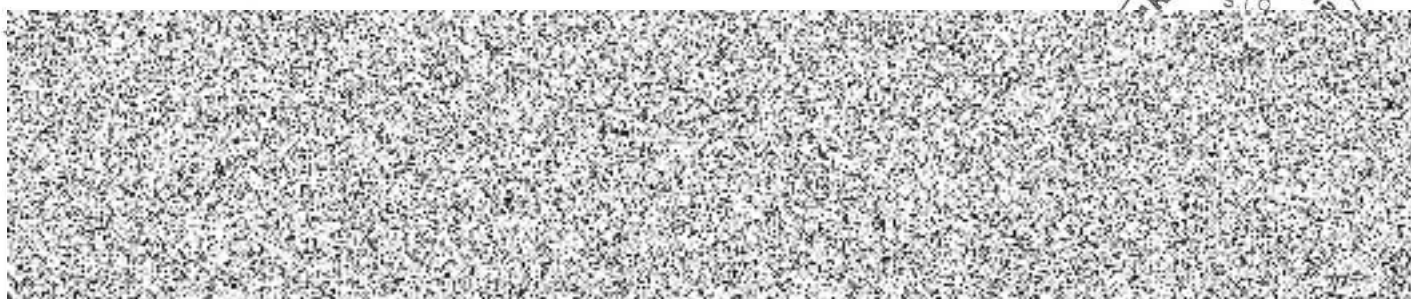
IV. Příslušníkům mohou být poskytnuty lázeňské rehabilitační služby:

- Prostřednictvím FT poukazu, který si klient doveze od svého specializovaného lékaře. Lékařem jsou vyžadované rehabilitační procedury poskytnuty pojištěncům bezplatně s výjimkou pojišťovny RBP. Některé z těchto specializovaných služeb mohou být z části poskytnuty na našem dislokovaném pracovišti v obci Ostravice, se zajištěným odvozem. Jedná se především o měkké techniky, LTV na přístrojích, elektroléčba vodoléčba, LTV.
- Při absenci FT poukazu si klient může hradit požadovanou péči sám, s 20% slevou

V. Nabídka služeb MINI LÁZNÍ

Při výběru těchto služeb platí v rámci tohoto projektu 20% sleva za realizované procedury poskytované v hotelu. Jedná se o všechny nabízené druhy masáží, hydrojet, masážní lehátka, CO - suchá uhlíčitá koupel, oxygenoterapie, inhalace, tepelné a chladivé zábaly, kouzelné boty, bylinné a vířivé koupele, masážní vana na horní a dolní končetiny a další.

Nabídka poskytovatele služeb plně respektuje zadání veřejné zakázky v celém rozsahu bez omezení



I. Sedmidenní / 6 nocí / ozdravný pobyt obsahuje

- 6 x ubytování s výživově hodnotnou plnou penzí – výběr ze 2 hlavních jídel

- lázeňskou péči :

7 x vnitřní plavecký bazén (15 x 7 x 1,6 m) dle provozní doby

7 x fitness centrum

6 x wellness dle provozní doby -2x finská sauna, infra - sauna, vířivka, ochlazovací bazén, solná odpočívárna, závěsná ochlazovací kádinka. Letos během provozu připravujeme parní lázeň, kneipové chodníky, ledovou tříšť a exteriérovou část.

Všechny procedury jsou zabezpečeny v budově hotelu.

Dále je možné využít venkovní hřiště, po dohodě i sportovní hala v obci.

II. Ubytování je zpravidla ve dvoulůžkových pokojích s vlastním sociálním zařízením, vybavených televizorem, rádiem, telefonem, ledničkou, varnou konvicí a bezplatným připojením na internet a plně vyhovuje požadavkům výzvy veřejné zakázky.

Dále hotel nabízí možnost uskladnění vlastních kol hostů. Recepce zajišťuje nepřetržitou celodenní službu.

III. Stravování /plná penze/, první den začíná obědem, poslední den končí snídaní. Snídaně se podává formou bohatého švédského stolu, kde si jednotlivý host může vybrat dle vlastní chuti k přihlednutím dle vlastního zdravotního stavu. U snídaní je zajištěn pitný režim ve formě kávy, čaje, mléka, juice. Oběd - výběr ze dvou menu - polévky, hl. jídla, ovoce nebo dezertu a zeleninového salátu. Večeře – výběr ze 3 jídel se salátovým bufetem. Po celou dobu výdeje večeří mají hosté na ozdravných pobytech neomezenou konzumaci čerstvé zeleniny a kompotu. Celodenní strava je připravována a podávána ve vlastním stravovacím provozu a podávána v režimu stanoveném provozním řádem našeho stravovacího provozu. Stravování je poskytováno obslužným způsobem, strava je poskytována na zařízeních a technologiích splňujících nejpřísnější hygienické předpisy. Stravování v rámci ozdravných pobytů odpovídá zásadám zdravé racionální výživy jako prevence vzniku zejména funkčních poruch zažívacího ústrojí a poruch metabolických s následky na celkový zdravotní stav negativně ovlivněný nesprávnou životosprávou a chybnými návyky v komplexu negativních civilizačních a službou podmíněných faktorů. Pokud účastník ozdravného pobytu má stanovenou dietu nebo jiné zdravotní omezení, bude mu přizpůsobeno stravování.

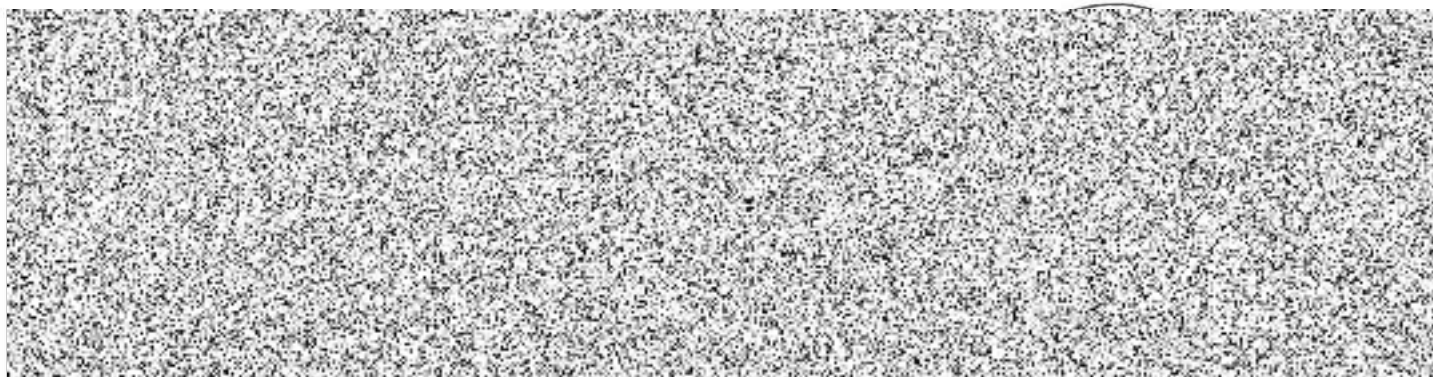
IV. Příslušníkům mohou být poskytnuty lázeňské rehabilitační služby:

- Prostřednictvím FT poukazu, který si klient doveze od svého specializovaného lékaře. Lékařem jsou vyžadované rehabilitační procedury poskytnuty pojištěncům bezplatně s výjimkou pojišťovny RBP. Některé z těchto specializovaných služeb mohou být z části poskytnuty na našem dislokovaném pracovišti v obci Ostravice, se zajištěným odvozem. Jedná se především o měkké techniky, LTV na přístrojích, elektroléčba vodoléčba, LTV.
- Při absenci FT poukazu si klient může hradit požadovanou péči sám, s 20% slevou

V. Nabídka služeb MINI LÁZNÍ

Při výběru těchto služeb platí v rámci tohoto projektu **20% sleva za realizované procedury poskytované v hotelu.** Jedná se o všechny nabízené druhy masáží, hydrojet, masážní lehátka, CO - suchá uhlíčitá koupel, oxygenoterapie, inhalace, tepelné a chladivé zábaly, kouzelné boty, bylinné a vířivé koupele, masážní vana na horní a dolní končetiny a další.

Nabídka poskytovatele služeb plně respektuje zadání veřejné zakázky v celém rozsahu bez omezení.



Příloha č.2 ke Smlouvě: Termíny na ozdravné pobyty HZS Zlín rok 2022

14 denní pobyty

28.03.2022-10.04.2022 = 4 osoby

25.04.2022-08.05.2022 = 6 osob

19.09.2022-02.10.2022 = 6 osob

03.10.2022-16.10.2022 = 10 osob

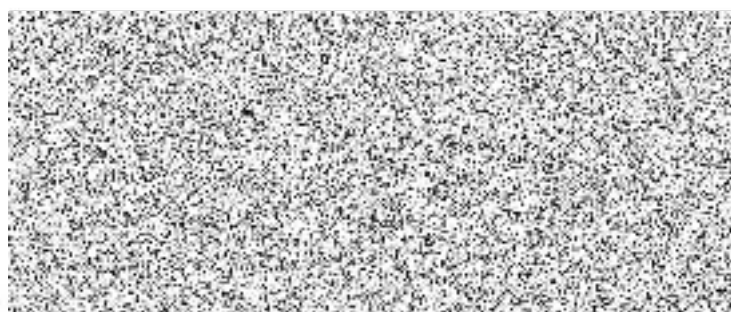
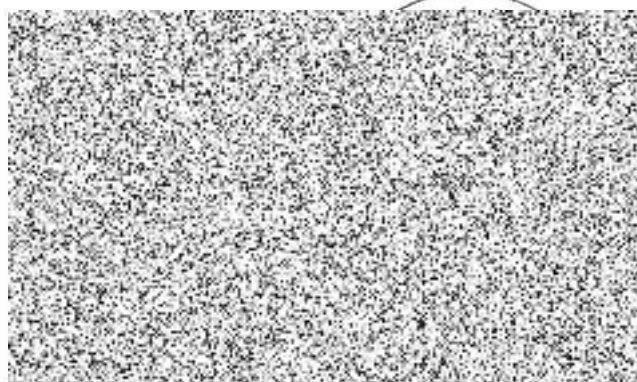
31.10.2022-13.11.2022 = 4 osoby

14.11.2022-27.11.2022 = 10 osob

28.11.2022-11.12.2022 = 8 osob

Další termíny je možné obsadit po dohodě s provozním hotelu YURA.

V Čeladné dne 28.2.2022



Příloha č.2 ke Smlouvě: Termíny na ozdravné pobyty HZS Zlín rok 2022

7 denní pobyty

21.03.2022-27.03.2022

04.04.2022-10.04.2022

09.05.2022-15.05.2022

16.05.2022-22.05.2022

30.05.2022-05.06.2022

06.06.2022-12.06.2022

13.06.2022-19.06.2022

20.06.2022-26.06.2022

27.06.2022-03.07.2022

11.07.2022-17.07.2022

05.09.2022-11.09.2022

12.09.2022-18.09.2022

03.10.2022-09.10.2022

10.10.2022-16.10.2022

17.10.2022-23.10.2022

31.10.2022-06.11.2022

07.11.2022-13.11.2022

28.11.2022-04.12.2022

05.12.2022-11.12.2022

Navrhované termíny ozdravných pobytů je možné obsadit max. 6 osobami, další termíny po dohodě s provozním hotelu.

V Čeladné dne 28.2.2022

YURA Hotel Čeladná
s.r.o.

