

Smlouva o dílo

uzavřená níže uvedeného dne, měsíce a roku v souladu s ust. § 2586 a násl. zákona č. 89/2012 Sb., občanský zákoník, (dále jen „**občanský zákoník**“)

I. Smluvní strany

1. Objednatel:

Povodí Moravy, s.p.

Sídlo: Dřevařská 932/11, 602 00 Brno
Zapsán: v obchodním rejstříku vedeném u Krajského soudu v Brně, v oddílu A, vložce 13565
Zastoupený: MVDr. Václavem Gargulákem, generálním ředitelem
IČO: 708 90 013
DIČ: CZ70890013
Bankovní spojení: [REDAKCE]
Číslo účtu: [REDAKCE]
Kontaktní osoba: [REDAKCE]

2. Zhotovitel:

SYNPRO, s.r.o.

Sídlo: Hlavní 406, 696 17 Dolní Bojanovice
Zapsaný: v obchodním rejstříku vedeném u Krajského soudu v Brně, v oddílu C, vložce 67094
Zastoupený: Radim Košutek, jednatel
IČO: 29228298
DIČ: CZ29228298
Bankovní spojení: [REDAKCE]
Číslo účtu: [REDAKCE]
Kontaktní osoba: [REDAKCE]

II. Předmět smlouvy

1. Předmětem této smlouvy je závazek zhotovitele provést pro objednatele na svůj náklad a nebezpečí řádně a včas dílo v tomto článku specifikované a závazek objednatele řádně provedený předmět díla převzít a zaplatit za něj níže sjednanou cenu.
2. Podkladem pro uzavření této smlouvy je nabídka zhotovitele z 8. 12. 2021 podaná pro část 7 – VALAŠSKÉ MEZIŘÍČÍ nadlimitní veřejné zakázky s názvem „Sečení trvalých travních porostů 2022-2023“.
3. Veškeré činnosti, k jejichž provedení způsobem v této smlouvě stanoveným, se zhotovitel zavazuje, budou nadále označovány souhrnně jako „**dílo**“.
4. Zhotovitel se zavazuje, že v souladu se svou nabídkou na příslušnou část veřejné zakázky provede pro objednatele kompletní dílo nazvané

Sečení trvalých travních porostů 2022 - 2023 – část 7: VALAŠSKÉ MEZIŘÍČÍ

5. Tato smlouva vymezuje podmínky plnění díla. Rozsah a technické podmínky plnění jsou podrobně popsány v **příloze č. 1** a **příloze č. 2** této smlouvy.
6. Předmětem této smlouvy je zajištění strojního i ručního sečení travních ploch a dalších souvisejících prací na zejména svahových pozemcích přiléhajících k vodním tokům, vodním nádržím a suchých poldrech ve správě zadavatele (dále v textu jen „dílo“). Dílčí podmínky stanoví karty sečení jednotlivých lokalit, které jsou přílohou č. 1 této smlouvy.

7. Součástí díla je dále zejména, nikoliv však výlučně:
 - Řádné seznámení se s terénem před provedením prací.
 - Po dohodě s objednatelem provedení příp. úpravy porostu (např. ořez bránících větví ponechaných dřevin), aby mohlo dojít k řádnému provedení díla.
 - Odstranění náletových zbytků dřevní hmoty, kamenů, apod. (vč. likvidace popadaných dřevin nebo větví).
 - Zajištění přístupu k jednotlivým místům plnění díla (lokalitám sečení) za účelem provádění díla a jejich uvedení do původního stavu po dokončení díla, včetně úhrady za dočasné zábory ploch a dočasné a trvalé skládky.
 - Zajištění bezpečnosti všech osob, chodců a vozidel na pracovišti a v okolí pracoviště, jedná se zejména o čištění vozovek a dodržování bezpečnostních předpisů, zohlednění bezpečnostních, provozních a hygienických požadavků tak, aby nedošlo ke znečištění toku zejména ropnými produkty.
 - Zajištění veškerých opatření k zamezení vzniku škod.
 - Průběžný odvoz odpadu vzniklého při realizaci zakázky, zajištění jeho dočasného nebo trvalého uložení, resp. převzetí těchto odpadů do vlastnictví osoby oprávněné k jejich převzetí podle zákona č. 185/2001 Sb., o odpadech, ve znění pozdějších předpisů, není-li touto osobou přímo zhotovitel. V případě dočasného uložení odpadu v místě pracoviště, musí být místo uložení dostatečně vzdáleno od vodní hladiny (za břehovou hranou), aby nedošlo při zvýšených průtocích či deštích ke splachu do koryta toku.
 - V případě potřeby provedení dopravního značení včetně jeho projednání.
 - Zajištění potřebných nebo orgány státní správy či obecně závaznými právními normami stanovených a požadovaných opatření či rozhodnutí nutných k provedení díla.
 - Zajištění splnění veškerých podmínek vyplývajících z výše uvedených opatření či rozhodnutí.
 - Veškeré další činnosti spojené s poskytováním dané služby v daném čase a místě
8. Zhotovitel provede dílo v kvalitě stanovené příslušnými platnými normami a příslušnými obecně závaznými právními předpisy.
9. Zhotovitel výslovně prohlašuje, že má příslušná oprávnění k činnostem, jichž je k provedení díla třeba.
10. Související plnění a práce, nezbytné k řádnému provedení díla zhotovitel zabezpečí na svůj náklad a své nebezpečí.
11. Zhotovitel je povinen zajistit v návaznosti na ust. § 6 odst. 4 zákona č. 134/2016 Sb., o zadávání veřejných zakázek, v platném znění, po celou dobu plnění veřejné zakázky plnění veškerých povinností vyplývajících z právních předpisů České republiky, zejména pak z předpisů pracovněprávních, předpisů z oblasti zaměstnanosti a bezpečnosti a ochrany zdraví při práci, a to vůči všem osobám, které se na plnění veřejné zakázky podílejí; plnění těchto povinností zajistí dodavatel i u svých poddodavatelů.

III. Doba a místo plnění díla

1. Dílo bude prováděno v době od nabytí účinnosti této smlouvy do 31. 10. 2023.
2. **Konkrétní práce budou prováděny v lokalitách a dílčích termínech stanovených v příloze č. 2 této smlouvy.**

IV. Cena díla

1. Smluvní strany ve smyslu příslušných ustanovení zákona č. 526/1990 Sb., o cenách, v platném znění, sjednávají cenu díla, provedeného v rozsahu dle této smlouvy, a to ve výši:

Celková cena díla bez DPH: 332 472 Kč

2. Zhotovitel při stanovení celkové ceny díla vycházel z následujících jednotkových cen:

Popis činnosti	Jednotková cena uvedená v Kč / m ²
strojní sečení s mulčováním	■
ruční sečení křovinořezy (s ponecháním posečeného porostu na místě)	■
výhrab posečeného porostu	■

postřik herbicidem	
ruční sečení špatně přístupných míst (okolí pilířů, dna koryt, místa, kam je nutné sešplhat po žebříku)	

- Cena díla byla určena na základě tabulky ploch sečení, která je nedílnou součástí této smlouvy a tvoří její přílohu č. 2. Cena díla zahrnuje zisk a náklady na veškeré práce, dodávky a služby, které se v této smlouvě zhotovitel zavázal realizovat, včetně nákladů souvisejících.
- Cena díla je nejvýše přípustná a nepřekročitelná; bude však snížena o práce, dodávky či služby, které zhotovitel nebude realizovat vůbec, anebo je bude realizovat v menším množství. Fakturace bude probíhat dle skutečně provedených prací.
- Pro výpočet snížení ceny díla se použijí jednotkové ceny uvedené v tabulce v odstavci 2. tohoto článku. Snížení ceny díla bude určeno vynásobením jednotkových cen a plochy v m².
- Jakékoliv navýšení nejvýše přípustné ceny díla musí být předem sjednáno dodatkem k této smlouvě. Bez tohoto dodatku není zhotovitel oprávněn fakturovat zvýšenou cenu, i kdyby se toto navýšení týkalo víceprací či změn díla, které nebylo možno dopředu předvídat a které jsou objektivně nutné pro dokončení díla a byly technickým dozorem stavebníka odsouhlaseny např. ve stavebním deníku.
- Zhotovitel je povinen neprodleně informovat objednatele písemnou formou o jakékoli relevantní skutečnosti uvedené v ustanovení § 109 zákona č. 235/2004 Sb., ve znění pozdějších předpisů, jež by mohla mít vztah k nezaplacení daňového plnění dle výše uvedeného zákona. Objednatel si v případě takové informace o skutečnostech uvedených v ustanovení § 109 výše uvedeného zákona vyhrazuje právo uhradit za zhotovitele daň ze zdanitelného plnění dle této smlouvy přímo příslušnému správci daně.

V. Platební podmínky

- Cena díla bude objednatelem uhrazena vždy na základě faktury vystavené zhotovitelem po předání dílčího plnění, kterým se myslí provedení jedné seče celé lokality dle **přílohy č. 2** této smlouvy. Přílohou faktury musí být vždy objednatelem, resp. technickým zástupcem, podepsaný (tj. odsouhlasený) předávací protokol **bez vad a nedodělků**. Fakturu doručí zhotovitel objednateli nejpozději do osmého dne následujícího kalendářního měsíce. Zjišťovací protokol a faktura bude vždy předána v písemné podobě.
- Fakturovaná částka bude vždy zaokrouhlena na celá čísla dle matematických zásad.
- Faktura je daňovým dokladem a musí obsahovat veškeré náležitosti dle předpisů o účetnictví, daňových předpisů (zejména § 29 zákona o DPH) a ostatních předpisů.
- Objednatel je oprávněn vrátit zhotoviteli fakturu do data její splatnosti, jestliže bude obsahovat nesprávné či neúplné údaje nebo k ní nebudou přiloženy dohodnuté přílohy. V takovém případě se přeruší plynutí lhůty splatnosti a lhůta splatnosti začne plynout od počátku ode dne doručení opravené faktury objednateli.
- Splatnost faktur (y) byla smluvními stranami dohodnuta do **30 dnů** ode dne doručení faktury objednateli.
- Platbu poukáže objednatel bezhotovostně na účet zhotovitele. Povinnost zaplatit je splněna dnem odesání fakturované částky z účtu objednatele.
- V případě úhrady faktury nebo její části po lhůtě splatnosti má zhotovitel nárok na úrok z prodlení ve výši 0,01 % z dlužné částky za každý den prodlení.

VI. Pracoviště

- Objednatel předá zhotoviteli pracoviště vždy nejméně 4 týdny před jednotlivými termíny dokončení díla stanovenými v **příloze č. 2** této smlouvy. O předání pracoviště bude pořízen zápis.
- Ode dne převzetí pracoviště nese zhotovitel nebezpečí všech škod na prováděném díle až do doby jeho dokončení a předání objednateli.
- Zhotovitel zahájí práce až po řádném předání a převzetí pracoviště.

VII. Součinnost objednatele

1. Objednatel je povinen předat včas zhotoviteli veškeré dokumenty a informace, jež jsou nutné k provedení díla, pokud z jejich povahy nebo z této smlouvy nevyplývá, že je má obstarat zhotovitel.
2. Objednatel bude zhotovitele informovat o všech okolnostech, které mu budou známy a které mohou ovlivnit výsledek prací na díle.
3. Objednatel je povinen předat pracoviště zhotoviteli v dohodnutém termínu.

VIII. Provádění díla

1. Zhotovitel telefonicky oznámí vždy 1 den před vlastním zahájením sečení tuto skutečnost objednateli, resp. kontaktní osobě uvedené v záhlaví této smlouvy.
2. Zhotovitel je povinen seznámit se s obecně závaznými vyhláškami obce, na jejímž katastru provádí práce (např. o regulaci hlučnosti na jejich územích o nedělích a státem uznaných dnech pracovního klidu) a tyto dodržovat.
3. Pokud činností zhotovitele dojde ke způsobení škody objednateli nebo jiným subjektům z důvodu opomenutí, nedbalosti, nebo nesplnění podmínek této smlouvy, zákona, obecně závazné vyhlášky, ČSN, jiných norem a předpisů, je zhotovitel povinen bez zbytečného odkladu způsobenou škodu nahradit v plné výši. Přednost při náhradě škody má uvedení v předchozí stav.
4. Zhotovitel v plné míře odpovídá za bezpečnost a ochranu zdraví při práci pracovníků, kteří provádějí práce dle této smlouvy, a zabezpečuje jejich vybavení ochrannými pomůckami. Zhotovitel se zavazuje dodržovat předpisy BOZP a PO.
5. Technický zástupce objednatele je oprávněn kontrolovat dodržování kvality prováděných prací a činnost zhotovitele průběžně při provádění díla.
6. Zhotovitel se zavazuje, že v intravilánech měst a obcí z důvodu nerušení dne pracovního klidu nebude sekát trávu o nedělích a svátcích.
7. Zhotovitel se zavazuje respektovat podmínky omezení provádění díla uvedené v této smlouvě.
8. Zhotovitel je povinen upozornit objednatele na případnou nesprávnost jím dodaných pokynů, technologického řešení díla či překážky omezující plynulost díla, nebo znemožňující provedení díla, a to ihned po jejich zjištění, nejpozději však do 7 dnů od předání pracoviště.
9. Zhotovitel zajistí podle pokynů objednatele na své náklady odstranění a následné uložení či likvidaci biomasy, v případě poškození břehů zajištění jejich opravy a uvedení přilehlých dotčených pozemků do původního stavu.
10. Zhotovitel zajistí provádění díla především svými zaměstnanci. V případě, že zhotovitel má v úmyslu zajišťovat část plnění prostřednictvím poddodavatele, tak přiloží seznam poddodavatelů vč. věcného rozsahu plnění zajišťovaného jejich prostřednictvím, jako přílohu č. 3 této smlouvy. Provedení jednotlivých prací či dodávek je zhotovitel oprávněn zajistit třetí osobou jakožto svým poddodavatelem pouze v intencích tohoto seznamu poddodavatelů. V případě změny poddodavatele v průběhu provádění díla musí být tato změna předem odsouhlasena objednatel.
11. Zhotovitel bere na vědomí, že se na místech určených k sečení mohou vyskytovat skryté překážky, jako např. kameny, popadané větve apod. Objednatel neodpovídá za žádné případné škody, které by mohly vzniknout v souvislosti s plněním zakázky, a to včetně případných škod, které by mohly vzniknout právě vlivem existence možných skrytých překážek.

IX. Nebezpečí škody na věci

1. Nebezpečí škody na realizovaném díle nese zhotovitel v plném rozsahu od předání a převzetí pracoviště až do okamžiku předání a převzetí díla objednatel.
2. Na objednatele přechází nebezpečí škody na realizovaném díle předáním a převzetím díla.
3. V případě použití herbicidu k likvidaci nežádoucích rostlin, je povoleno užití pouze přípravku Roundup Biaktiv s platnou registrací k použití ve vodním hospodářství (nádrže, vodní toky, zavlažovací kanály) – viz registr přípravků na ochranu rostlin na www.eagri.cz. Herbicid bude používán pouze v rozsahu výjimek udělených příslušnými orgány veřejné správy, podrobnosti upraví vždy **příloha č. 1** této smlouvy.
4. Při použití herbicidu je zhotovitel povinen postupovat v souladu se zákonem č. 326/2004 Sb., o rostlinolékařské péči, ve znění pozdějších předpisů.
5. V případě škod způsobených nesprávnou aplikací herbicidu nese plnou odpovědnost za takto vzniklou škodu, a to včetně případných sankcí, zhotovitel.

X. Dokončení a předání díla

1. Závazek zhotovitele provést dílčí plnění je splněn jeho řádným provedením bez vad a nedodělků a předáním objednateli.
2. Zhotovitel vyzve objednatele k předání a převzetí dílčího plnění neprodleně po jeho dokončení, nejpozději však do 3 pracovních dnů.
3. O předání a převzetí díla bude sepsán předávací protokol, který podepíše objednatel i zhotovitel; jeho nedílnou součástí bude soupis případných drobných (ojedinělých) vad a nedodělků s termínem jejich odstranění. Předávací protokol bude vyhotoven ve dvou stejnopisech, z nichž každá smluvní strana obdrží po jednom.
4. Jestliže objednatel odmítne dílo převzít, sepíše obě strany zápis, v němž uvedou svá stanoviska a jejich zdůvodnění. Po odstranění nedostatků, pro které objednatel odmítl dílo převzít, se bude převímací řízení opakovat v nezbytně nutném rozsahu. V takovém případě je možné sepsat k původnímu zápisu dodatek, ve kterém objednatel prohlásí, že dílo přejímá, a protokol o předání a převzetí díla bude uzavřen podepsáním tohoto dodatku.

XI. Práva z vadného plnění, záruka za jakost díla

1. Dílo má vadu, neodpovídá-li smlouvě.
2. Reklamacie bude ze strany objednatele uplatněna bezodkladně po jejím zjištění, a to písemnou formou nejpozději do 7 dnů od předání a převzetí díla. Za písemnou formu se považuje taktéž e-mail.
3. Zhotovitel se zavazuje začít s odstraňováním reklamované vady nejpozději do 5 pracovních dnů od uplatnění oprávněné reklamacie a následně ji odstranit do 10 pracovních dnů, pokud se smluvní strany nedohodnou jinak. Oprávněné reklamované vady budou odstraněny bezplatně.
4. V případě použití herbicidu, poskytuje zhotovitel objednateli záruku na trvání účinku po dobu účinnosti této smlouvy.

XII. Smluvní pokuty

1. Smluvní strany se dohodly, že pokud zhotovitel nepředá řádně dokončené dílo nebo jeho část ve sjednaném termínu, je objednatel oprávněn požadovat zaplacení smluvní pokuty ve výši 0,5 % z ceny díla bez DPH za každý započatý den prodlení na každé lokalitě, nejméně však 10 000 Kč. Částí díla pro účely stanovení smluvní pokuty se rozumí dílčí plnění ve smyslu čl. V. odst. 1. této smlouvy, tedy provedení jedné seče celé lokality dle přílohy č. 2 této smlouvy.
2. Smluvní strany se dohodly, že pokud zhotovitel nedodrží jakýkoliv jiný termín sjednaný s objednatel v průběhu provádění díla, je objednatel oprávněn požadovat zaplacení smluvní pokuty ve výši 1 % z ceny dotčené části díla ve smyslu odstavce 1. bez DPH za každý zjištěný případ porušení a každý započatý den prodlení.
3. Smluvní strany se dohodly, že pokud bude zhotovitel v prodlení s odstraněním vad nebo nedodělků uvedených v zápise o předání a převzetí díla nebo jeho části ve smyslu odstavce 1., je objednatel oprávněn požadovat zaplacení smluvní pokuty ve výši 0,5 % z ceny díla části ve smyslu odstavce 1. bez DPH za každý započatý den prodlení na každé lokalitě a každou vadu nebo nedodělek, nejméně však 10 000 Kč.
4. Smluvní strany se dohodly, že pokud bude zhotovitel v prodlení s odstraněním reklamované vady díla nebo záruční vady, je objednatel oprávněn požadovat zaplacení smluvní pokuty ve výši 0,5 % z ceny díla ve smyslu odstavce 1. bez DPH za každý započatý den prodlení a každou vadu, nejméně však 10 000 Kč.
5. Smluvní pokuty sjednané touto smlouvou hradí povinná smluvní strana nezávisle na tom, zda a v jaké výši vznikne druhé smluvní straně v této souvislosti škoda, kterou lze vymáhat samostatně.
6. V případě, že zhotovitel nezapočne s odstraňováním reklamované vady do 5 pracovních dnů, neodstraní vady a nedodělky ve lhůtě dle této smlouvy nebo nedokončí dílo nejpozději 14 dní po sjednaném termínu dokončení, má objednatel právo využít služeb jiného zhotovitele, případně provést dílo vlastními zaměstnanci. Zhotovitel je následně povinen uhradit veškeré náklady, které objednateli v souvislosti s tímto postupem vzniknou.
7. Smluvní strany se dohodly, že objednatel je oprávněn požadovat v případě nedodržení informační povinnosti dle čl. IV. odst. 7. této smlouvy po zhotoviteli zaplacení smluvní pokuty ve výši 50 % z výše potenciálně neodvedené daně příslušnému správci daně (tj. z částky, jakou objednatel ručí za

potenciálně nezaplacenou daň dle § 109 zákona č. 235/2004 Sb., ve znění pozdějších předpisů, zákon o dani z přidané hodnoty).

8. Smluvní strany se dohodly, že je objednatel oprávněn požadovat smluvní pokutu ve výši 500 Kč bez DPH za každý poškozený nebo zničený keř a 1.000 Kč bez DPH za každý poškozený nebo zničený strom. Poškozením se rozumí např. stržení kůry na kmínku, poškození křovinořezem, výrazné poškození hlavních větví apod. Keřem se rozumí např. brslen evropský, dřín obecný aj. Stromem se rozumí např. javory, duby, jilmy, jasany, olše, vrby aj.
9. Smluvní strany se dohodly, že pokud zhotovitel poruší předpisy BOZP, PO, hygienické předpisy, předpisy OOP, ČIŽP apod. při realizaci díla, je objednatel oprávněn požadovat zaplacení smluvní pokuty ve výši 0,5 % z ceny díla bez DPH za každý zjištěný případ.
10. Smluvní strany se dohodly, že v případě odstoupení objednatele od smlouvy dle čl. XIII. je objednatel oprávněn dále požadovat zaplacení smluvní pokuty odpovídající rozdílu mezi cenou dle této smlouvy o dílo a cenou dle smlouvy o dílo, kterou uzavře po odstoupení od smlouvy objednatel s novým zhotovitelem.
11. Smluvní strany se dohodly, že v případě porušení povinnosti zhotovitele, stanovené v čl. II., bodu 11. této smlouvy, je objednatel oprávněn požadovat zaplacení smluvní pokuty ve výši 0,5 % z ceny díla bez DPH za každé jednotlivé porušení uvedené povinnosti.
12. Smluvní strany se dohodly, že vylučují použití ustanovení § 2050 občanského zákoníku, tedy že nárok na náhradu škody není dotčen smluvní pokutami sjednanými v této smlouvě. Povinnost zaplatit smluvní pokutu může vzniknout i opakovaně, její celková výše není omezena.
13. Smluvní pokuty, jakož i úroky z prodlení jsou splatné do 14 dnů od doručení výzvy k zaplacení.

XIII. Odstoupení od smlouvy

1. Od této smlouvy může odstoupit kterákoliv ze smluvních stran, pokud lze prokazatelně zjistit podstatné porušení této smlouvy druhou smluvní stranou. Právní účinky odstoupení od smlouvy nastávají dnem následujícím po doručení písemného oznámení o odstoupení od smlouvy druhé smluvní straně.
2. Podstatným porušením této smlouvy se rozumí zejména:
 - prodlení zhotovitele se zahájením plnění díla delším než 14 dnů od předání a převzetí pracoviště,
 - prodlení zhotovitele se splněním dílčího termínu či termínu dokončení díla dle čl. III. této smlouvy delším než 14 dnů,
 - provádění prací v rozporu s touto smlouvou,
 - zhotovitel se stal fakticky nebo právně nezpůsobilým ke zhotovení díla,
 - zahájení insolvenčního řízení, ve kterém je zhotovitel v postavení dlužníka,
 - zjistí-li objednatel, že zhotovitel uvedl v nabídce na veřejnou zakázku nepravdivé údaje,
 - opakované nedodržování termínů a kvality prováděných prací.
3. Pokud před dokončením díla dojde k odstoupení od smlouvy, provede nezávislý znalecký subjekt ocenění dle soupisu provedených prací a na základě tohoto ocenění bude provedeno mezi smluvními stranami vzájemné finanční vyrovnání, pokud se smluvní strany nedohodnou jinak.

XIV. Závěrečná ustanovení

1. Tato smlouva může být měněna nebo doplňována pouze písemnými dodatky uzavřenými oprávněnými zástupci smluvních stran. Odstoupit od této smlouvy nebo ji zrušit dohodou lze rovněž jen písemně.
2. Zhotovitel je podle ust. § 2 písm. e) zákona č. 320/2001 Sb., o finanční kontrole ve veřejné správě a o změně některých zákonů (zákon o finanční kontrole), ve znění pozdějších předpisů, osobou povinnou spolupůsobit při výkonu finanční kontroly prováděné v souvislosti s úhradou zboží nebo služeb z veřejných výdajů.
3. Zhotovitel je srozuměn s tím, že objednatel je povinným subjektem dle § 2 odst. 1. zákona č. 340/2015 Sb., o zvláštních podmínkách účinnosti některých smluv, uveřejňování těchto smluv a o registru smluv a je tak povinen zveřejnit obraz smlouvy a její případné změny (dodatky) a další dokumenty od této smlouvy odvozené včetně metadat. Objednatel se zavazuje tuto smlouvu uveřejnit v souladu s tímto zákonem, a to požadovaným způsobem, v zákonem stanovené lhůtě. Smluvní

strany jsou v této souvislosti povinny si vzájemně sdělit, které údaje tvoří obchodní tajemství a jsou tak vyloučeny z uveřejnění.

4. Smlouva nabývá platnosti dnem podpisu poslední ze smluvních stran a účinnosti zveřejněním v registru smluv.
5. Smlouva je vyhotovena ve dvou vyhotoveních, z nichž každá ze stran obdrží po jednom výtisku.
6. Nedílnou součástí této smlouvy jsou tyto **přílohy**:
Příloha č. 1 - Karty sečení jednotlivých lokalit
Příloha č. 2 - Tabulka ploch sečení

V Brně dne: 1. 3. 2022

V Dolních Bojanovicích dne: 14. 2. 2022

Za objednatele:

Za zhotovitele:

.....
Povodí Moravy, s.p.
MVDr. Václav Gargulák
generální ředitel

.....
SYNPRO, s.r.o.
Radim Košutek
jednatel

KARTA SEČENÍ LOKALITA Č.1

Vodní tok ZT Lhotka (IDVT 101 96 727), k.ú. Lhotka nad Bečvou

- km 2,300 – 2,510, km 2,587 – 2,647 lichoběžníkový profil
- p.č. 106 (vodní plocha, PM), p.č. 134 (vodní plocha, PM)
- sečení dno + břehy
- ruční sečení
- mulčování s ponecháním travní hmoty

Termín realizace: **2x ročně, první pokos do 1. 7. a druhý pokos do 1.10**

Doporučené strojní vybavení: křovinořez

Celková plocha sečení cca 1 830 m²

přehledná situace



Loučský potok (IDVT 101 97 431), k.ú. Hustopeče nad Bečvou

- km 1,425 – 1,500, lichoběžníkový profil – sečení dno + břehy (600 m²)
- km 1,590 – 1,875, mezi zdmi – sečení jen dno (1 050 m²)
- p.č. 1236/21 (vodní plocha, PM)
- ruční sečení
- mulčování s ponecháním travní hmoty

Termín realizace: **2x ročně, první pokos do 1. 7. a druhý pokos do 1.10**

Doporučené strojní vybavení: křovinořez

Celková plocha sečení cca 1 650 m²

přehledná situace



Mřenka (IDVT 101 91 765), k.ú. Palačov

- km 6,147 – 6,252, km 6,582 – 6,778, lichoběžníkový profil - sečení dno + břehy (2 400 m²)
- km 6,252 – 6,582, profil mezi zdmi – sečení dno (760 m²)
- p.č. 1182/1 (vodní plocha, PM)
- ruční sečení
- mulčování s ponecháním travní hmoty

Termín realizace: **2x ročně, první pokos do 1. 7. a druhý pokos do 1.10**

Doporučené strojní vybavení: křovinořez

Celková plocha sečení cca 3 160 m²

PP Mřenky v km 6,684 (IDVT 102 06 256), k.ú. Palačov

- km 0,000 – 0,050, lichoběžníkový profil - sečení dno + břehy
- p.č. 1182/1 (vodní plocha, PM), p.č. 1185/3 (vodní plocha, PM), p.č. 96/4 (ostatní plocha, PM), p.č. 1185/10 (ostatní plocha, PM)
- ruční sečení
- mulčování s ponecháním travní hmoty

Termín realizace: **2x ročně, první pokos do 1. 7. a druhý pokos do 1.10**

Doporučené strojní vybavení: křovinořez

Celková plocha sečení cca 300 m²

přehledná situace Mřenka, PP Mřenky



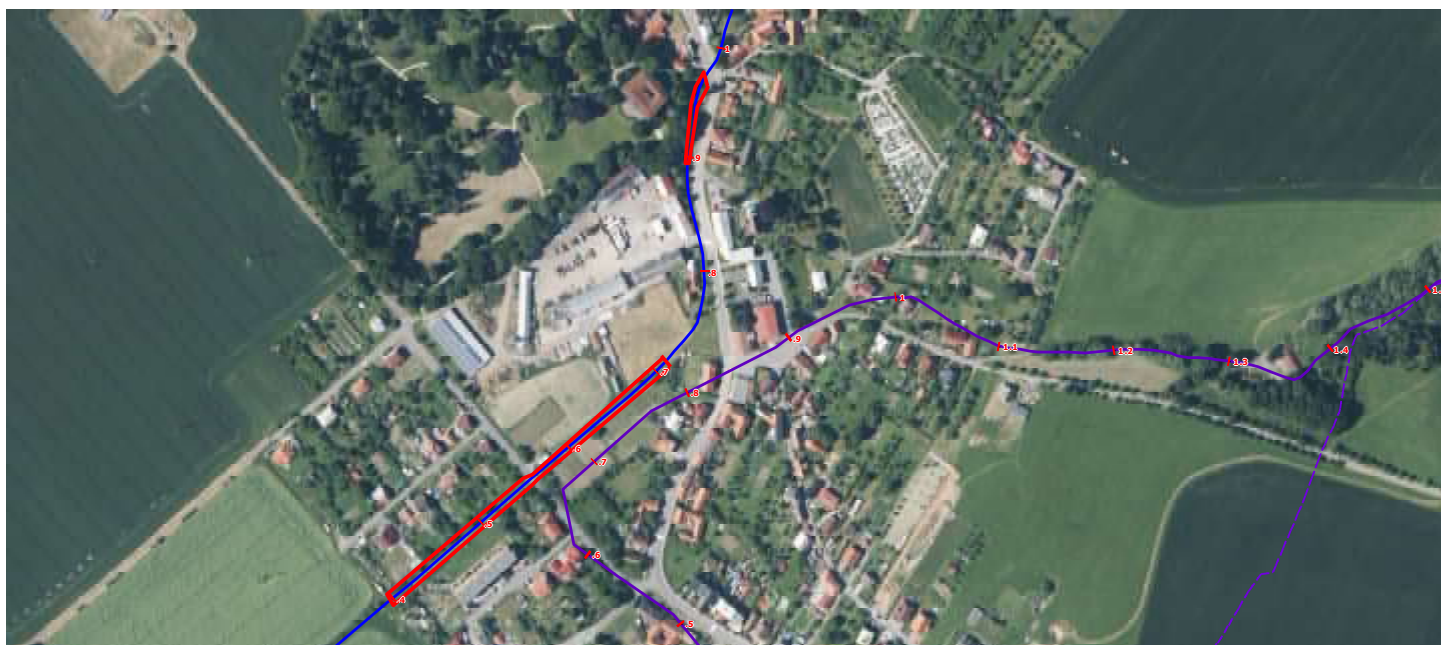
Slaná voda (IDVT 102 08 445), k.ú. Lešná

- km 0,400 – 0,711, km 0,855 – 0,970 lichoběžníkový profil - sečení dno + břehy
- p.č. 610/1 (vodní plocha, PM), p.č. 610/6 (vodní plocha, PM)
- ruční sečení
- mulčování s ponecháním travní hmoty

Termín realizace: **2x ročně, první pokos do 1. 7. a druhý pokos do 1.10**

Doporučené strojní vybavení: křovinořez

Celková plocha sečení cca 4 300 m²



Technický dozor akce: **Ing. Michal Poruba, poruba@pmo.cz, +420 725 041 630**

KARTA SEČENÍ LOKALITA Č.2

Vodní tok Hážovický potok v k.ú. Tylovice

- Sečení travního porostu na březích a v korytě toku Hážovický p. v ř.km 1,040-1,340 (od mostu Rm 009-Ha až k pozemku parc. č. 673/3 k.ú. Tylovice) na území města Rožnov p. R. (HM 905962)
- mulčování s ponecháním travní hmoty
- koryto lichoběžníkového tvaru š. ve dně cca 5 m, a výška na svazích 1:1, cca 3 - 4 m, cca 1m za břeh. hranou)

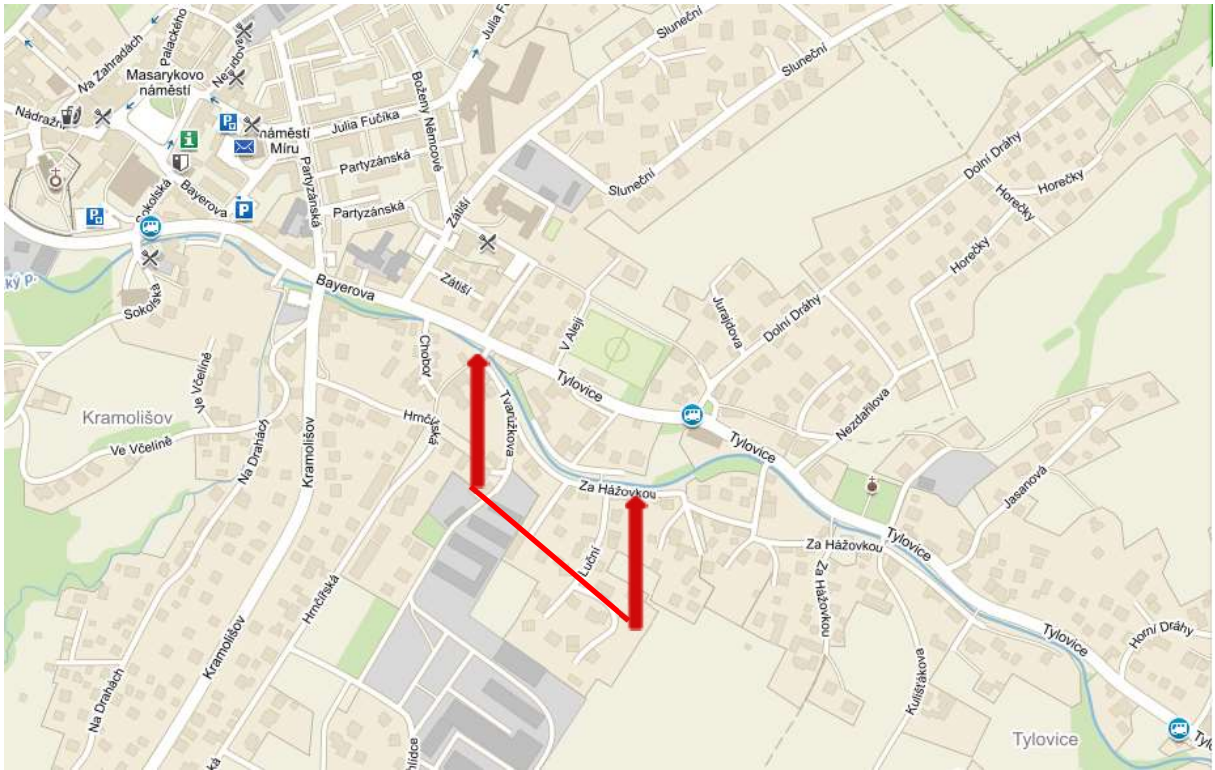
Termín realizace: **2x ročně, první pokos do 15.7 a druhý pokos do 15.10**

Doporučené strojní vybavení: křovinořez

Celková plocha sečení cca 2 770m²

Technický dozor akce: **Ing. Markéta Polášková** polaskova@pmo.cz **+420 602 768 260**





KARTA SEČENÍ LOKALITA Č.3

Vodní tok Juhyně k.ú. Kelč – Staré město

- Sečení travního porostu na březích a v korytě toku Juhyně v ř. km 7,794-8,652 (od mostu u mlýna po most do Kunovic) na území města Kelče (HM 223250)
- ruční pokos travního porostu včetně likvidace jednoletých výmladků,
- mulčování s ponecháním travní hmoty
- jedná se o sečení 2 750 m² na lavičích v toku a 1750 m² na svazích cca 1:1

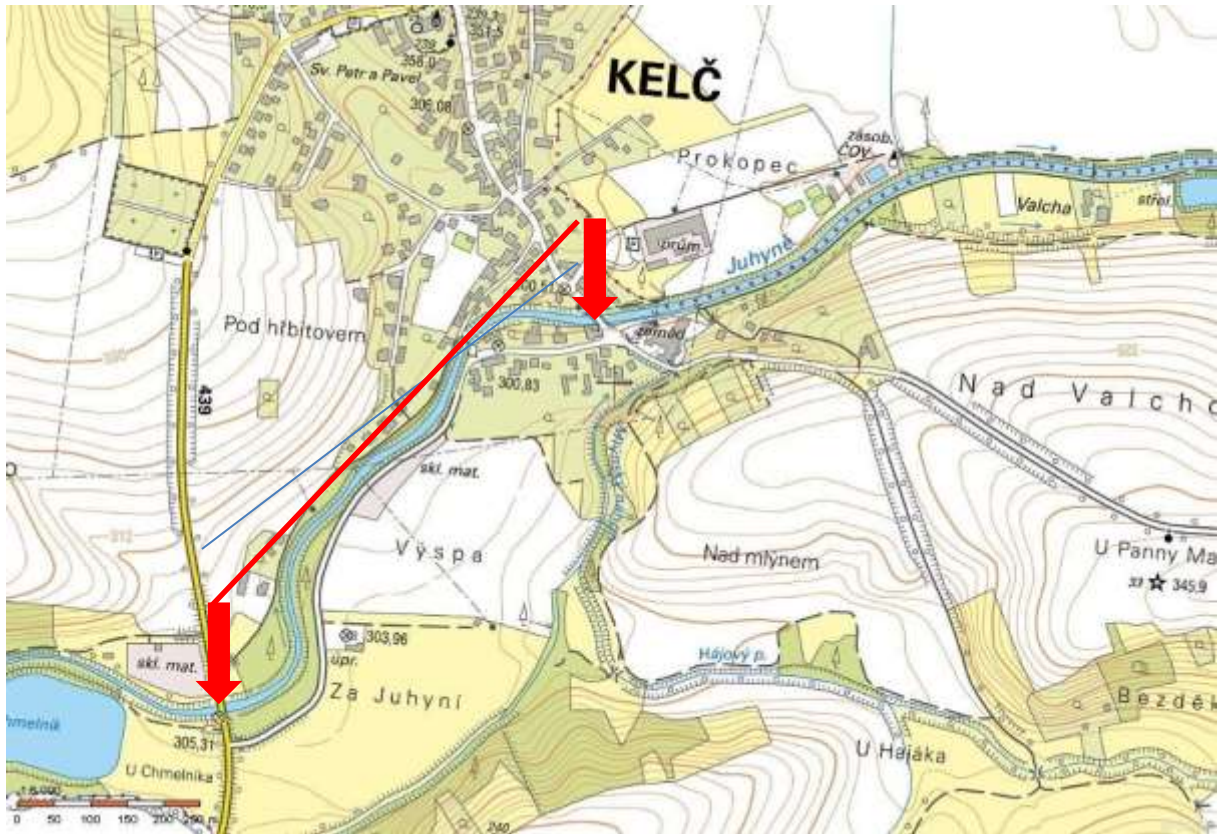
Termín realizace: **2x ročně, první pokos do 15.7 a druhý pokos do 15.10**

Doporučené strojní vybavení: křovinořez (ruční pilka popř. zahradnické nůžky na větve).

Celková plocha sečení cca 4 500m²

Technický dozor akce: **Ing. Markéta Polášková** polaskova@pmo.cz **+420 602 768 260**





KARTA SEČENÍ LOKALITA Č.4

Vodní tok Točenka v k.ú. Babice u Kelče

- Sečení travního porostu na březích a v korytě toku Točenka v ř.km 0,2-0,375 a 0,525-0,820 (od pozemku parc. č. 54/2 k.ú. Babice až po hráz vodní nádrže u hasičské zbrojnice) na území města Kelč – Babice (HM 906587)
- **Výhrab celé plochy sečené křovinořezem s odvozem travní hmoty a doložení potvrzení o jejím uložení.**
- Mulčování s ponecháním travní hmoty je možno využít pouze výjimečně po odsouhlasení úsekovým technikem provozu a zápisem do protokolu o předání pracoviště před zahájením prací (s ohledem na kvalitu a vzrůst travního porostu).
- koryto lichoběžníkového tvaru š. ve dně cca 0,5-1m m cca 210m, a mezi kam zdmi na sedimentech v korytě cca 260m

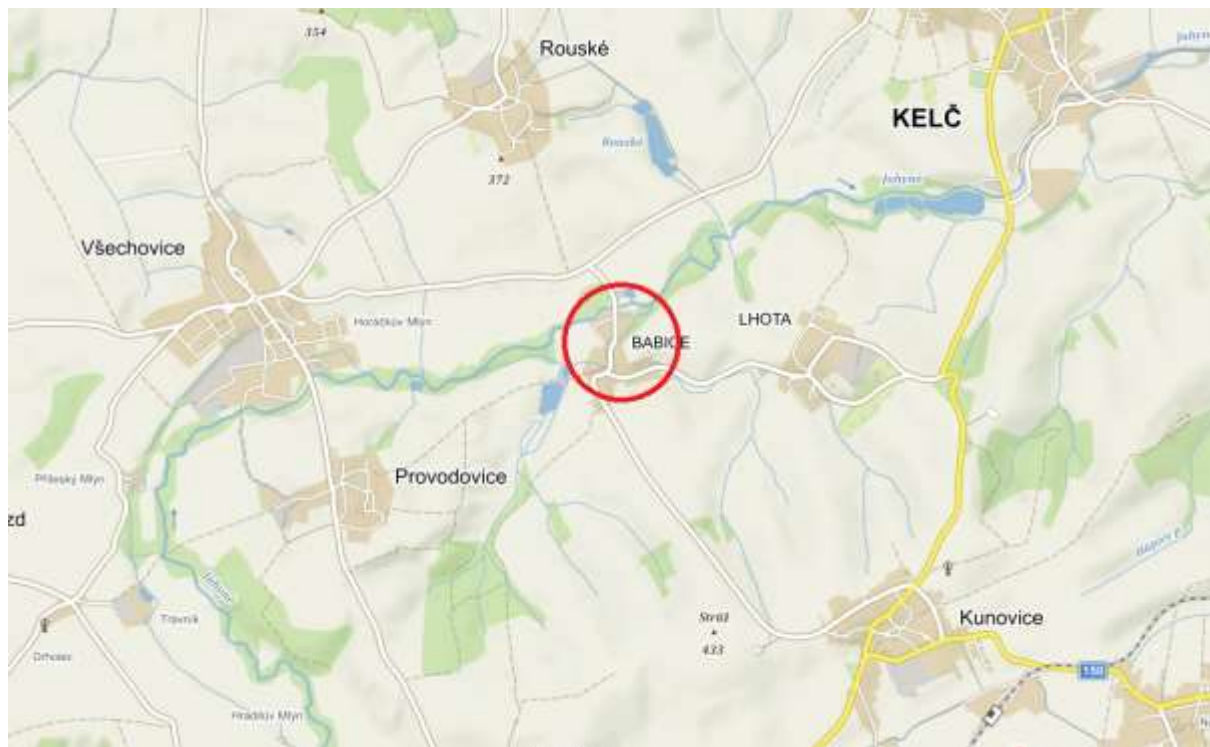
Termín realizace: **2x ročně, první pokos do 15.7 a druhý pokos do 15.10**

Doporučené strojní vybavení: křovinořez

Celková plocha sečení cca 1 000m²

Technický dozor akce:

Ing. Markéta Polášková polaskova@pmo.cz +420 602 768 260





KARTA SEČENÍ LOKALITA Č.5

Vodní tok Střítežský p. v k.ú. Střítež nad Bečvou

- Sečení travního porostu na březích a v korytě toku Střítežský p.v ř.km 0,730-1,640 (od mostku za RD č.p.68 až k lávce u RD č.p.102) na území obce Střítež nad Bečvou (HM 905970)
- **Výhrab celé plochy sečené křovinořezem s odvozem travní hmoty a doložení potvrzení o jejím uložení.**
- Mulčování s ponecháním travní hmoty je možno využít pouze výjimečně po odsouhlasení úsekovým technikem provozu a zápisem do protokolu o předání pracoviště před zahájením prací (s ohledem na kvalitu a vzrůst travního porostu).
- Jedná se o sečení 2730 m² (koryto lichoběžníkového tvaru š. ve dně cca 0,8-1m, a výška na svazích 1:1,5 0,8-1,2m)

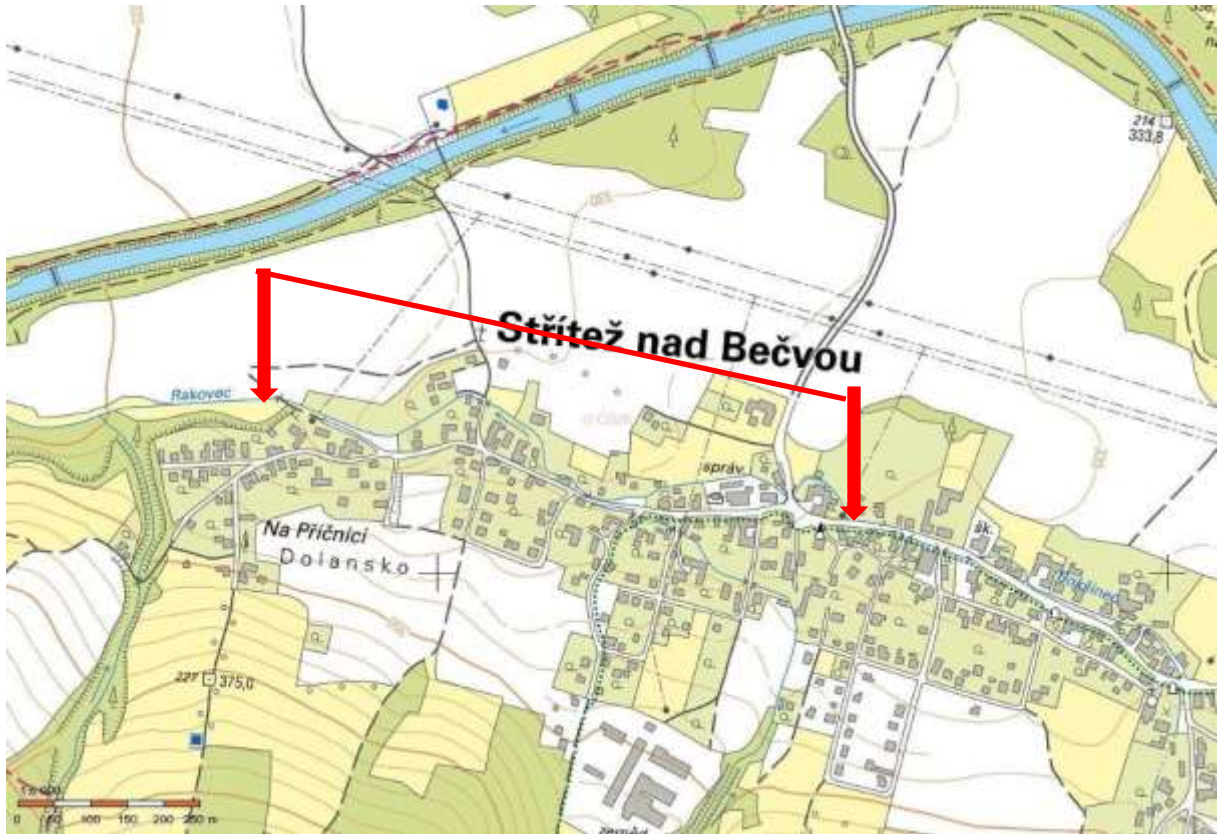
Termín realizace: **2x ročně, první pokos do 1.7 a druhý pokos do 1.10**

Doporučené strojní vybavení: křovinořez (ruční pilka popř. zahradnické nůžky na ořez větví bránící přístupu).

Celková plocha sečení cca 2 730m²

Technický dozor akce: **Ing. Markéta Polášková** polaskova@pmo.cz +420 602 768 260





KARTA SEČENÍ LOKALITA Č.6

Vodní tok Komárník a pravostranný přítok IDVT 10186914 v k.ú. Kunovice

- Sečení travního porostu na březích a v korytě toku Komárník (IDVT 10191441) v ř.km 3,0-3,243 a jeho pravostranného přítoku IDVT 10186914 v ř.km 0,0-0,8 na území obce Kunovice na pozemku parc.č. 1974 v k.ú. Kunovice (od propustku přes silnici k vlakovému nádraží až cca 100 m pod křižovatkou u hasičského výletišť/cvičiště)
- ruční pokos travního porostu včetně likvidace jednoletých výmladků,
- mulčování s ponecháním travní hmoty
- Jedná se o sečení 4172 m² (koryto lichoběžníkového tvaru š. ve dně cca 0,8-1m, a výška na svazích 1:1-1,5 1,0-1,5m)

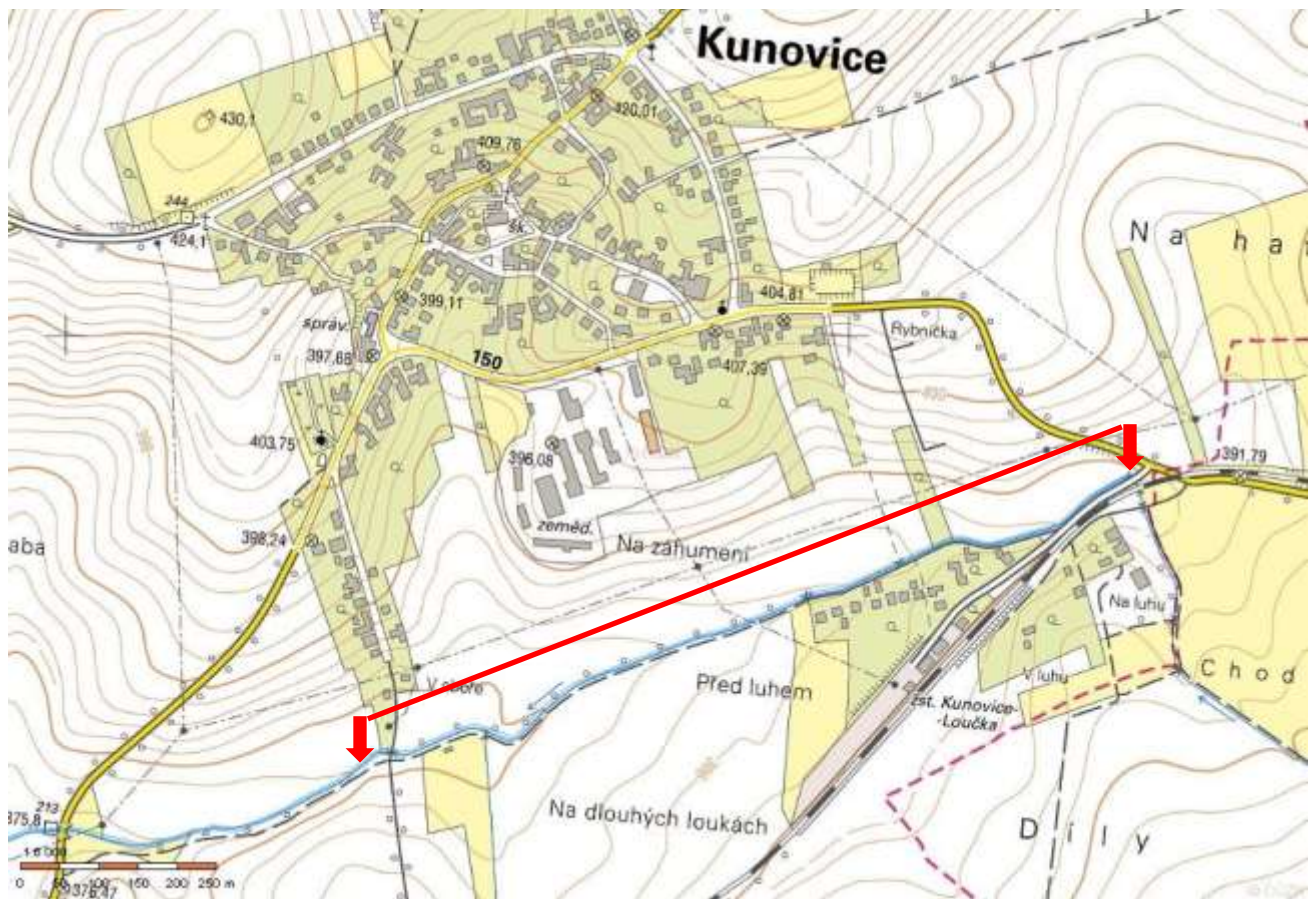
Termín realizace: **2x ročně, první pokos do 15.7 a druhý pokos do 15.10**

Doporučené strojní vybavení: křovinořez (ruční pilka popř. zahradnické nůžky na větve).

Celková plocha sečení cca 4 172 m²

Technický dozor akce: **Ing. Markéta Polášková** polaskova@pmo.cz **+420 602 768 260**





KARTA SEČENÍ LOKALITA Č.7

Vodní tok Velička, Velká u Hranic ř.km. 2,920 – 3,420

- Jedná se o sečení travních porostů dna a břehů VVT Velička včetně likvidace jednoletých výmladků v městské části obce Velká u Hranic v úseku cca ř.km 2,92 - 3,42. Od kamenného stupně pod Velkou po silničního mostu sil. Velká – Hrabůvka.
- Jedná se o posečení levého i pravého břehu včetně nánosů v korytě toku.
- Mulčování s ponecháním travní hmoty

Termín realizace: **2x ročně první pokos do 15.7 a druhý pokos do 15.10**

Doporučené strojní vybavení: křovinořez

Celková plocha sečení cca 6 100 m²

Technický dozor akce: **Bronislav Figala, figala@pmo.cz, +420 602 791 255**

Přehledná situace



Velička, Velká u Hranic - sečení dna nánosy a břehy





KARTA SEČENÍ LOKALITA Č.8

Vodní tok Velička, Hranice ř.km. 0,3 – 2,0

- Jedná se o sečení travních porostů dna a břehů VVT Velička včetně likvidace jednoletých výmladků v městské části města Hranice v úseku cca ř.km 0,3 -2,0. Od silničního mostu u Karnoly po viadukt železniční trati.
- V ř.km. 0,3 – 1,1 se jedná o posečení nánosů dna mezi opěrnými zdmi. Cca 800m²
- V ř.km. 1,1 – 2,0 se jedná o posečení levého i pravého břehu. Břeh je zde strmý 1:1. Cca 8000m²
- Mulčování s ponecháním travní hmoty

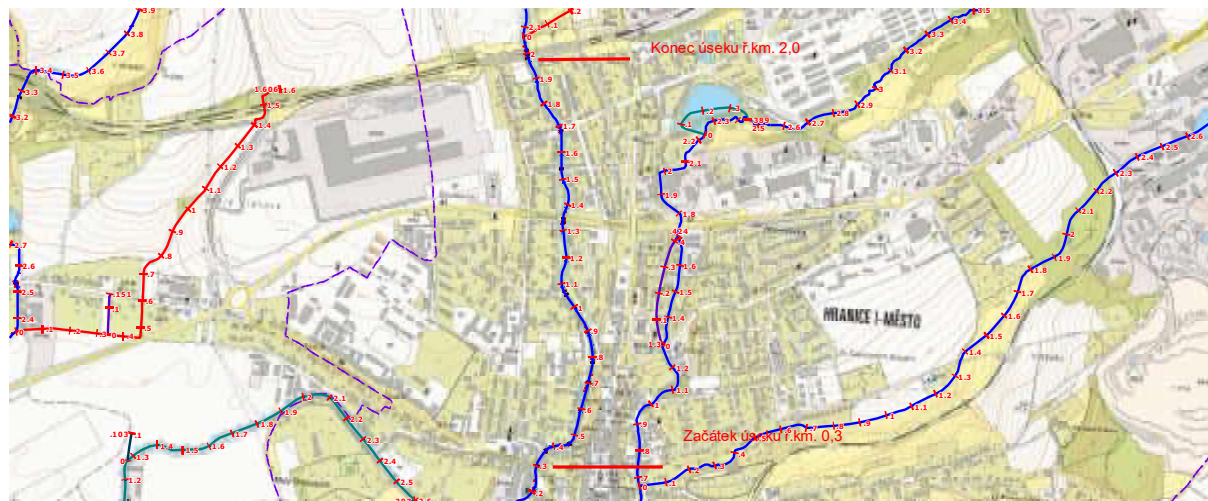
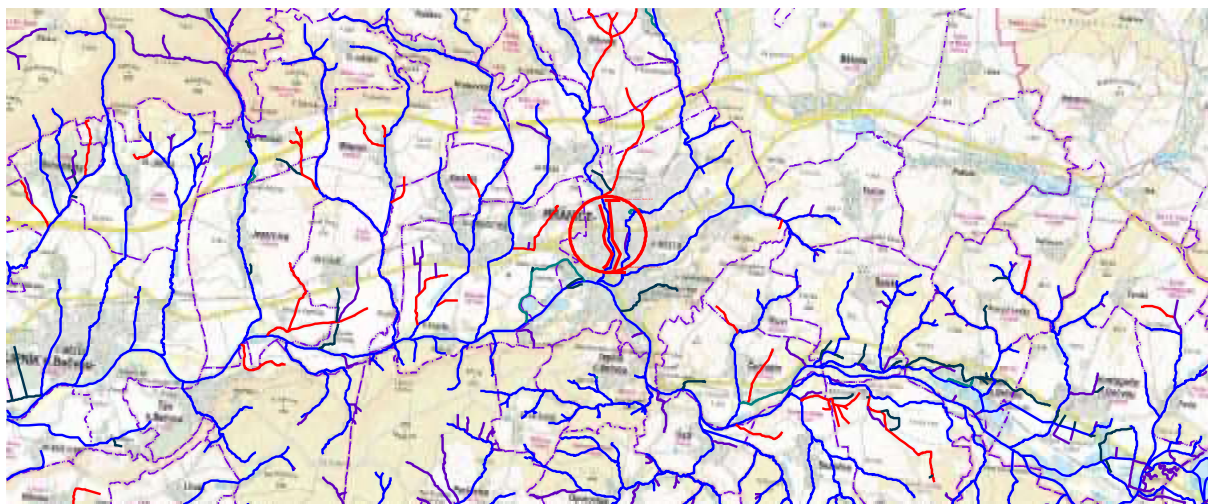
Termín realizace: **2x ročně první pokos do 15.7 a druhý pokos do 15.10**

Doporučené strojní vybavení: křovinořez

Celková plocha sečení cca 8 800m²

Technický dozor akce: **Bronislav Figala, figala@pmo.cz, +420 602 791 255**

Přehledná situace



Velička, Hranice sečení dna nánosy mezi zdmi





Velička, Hranice sečení obou břehů





KARTA SEČENÍ LOKALITA Č. 9

Vodní tok Splavná, Drahotuše ř.km. 2,150-2,750

- Jedná se o sečení travních porostů dna a břehů DVT Splavná včetně likvidace jednoletých výmladků v městské části obce Drahotuše v úseku cca ř.km 2,150 -2,750. Od VN Drahotuše po lávku pro pěší cca 50m po toku pod domem 194.
- Jedná se o posečení levého i pravého břehu včetně pomístních nánosů v korytě toku.
- Mulčování s ponecháním travní hmoty

Termín realizace: **2x ročně první pokos do 15.7 a druhý pokos do 15.10**

Doporučené strojní vybavení: křovinořez

Celková plocha sečení cca 3 600 m²

Technický dozor akce: **Bronislav Figala, figala@pmo.cz, +420 602 791 255**

Přehledná situace



Splavná, Drahotuše, sečení břehů





KARTA SEČENÍ LOKALITA Č. 10

Vodní tok Loučka v k. ú. Poličná ř.km. 0,500 – 1,320

- Jedná se o sečení v intravilánu obce Poličná, v ř. km. 0,500 – 1,320 včetně likvidace jednoletých výmladků.
- v km 0,500 – 1,130 se jedná o sečení obou břehů a případného nánosů.
- v km 1,130 – 1,320 sečení mezi opěrnými zdmi.
- mulčování travního porostu.

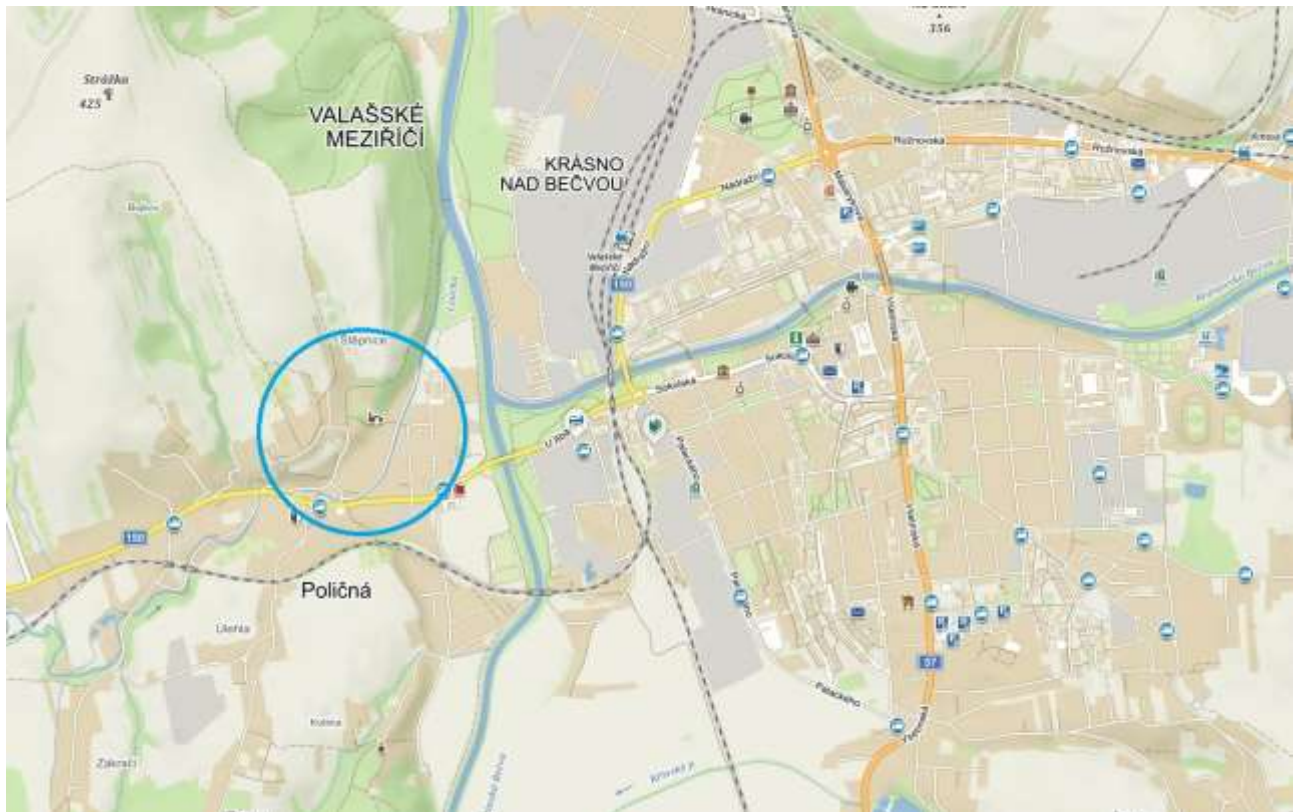
Termín realizace: **2x ročně, první pokos do 1. 7. a druhý pokos do 1.10**

Doporučené strojní vybavení: křovinořez a dle vybavení zhotovitele

Celková plocha sečení cca 3 500m²

Technický dozor akce: **Mgr. Pavel Sušeň, susen@pmo.cz, +420 602 581 855**

Pozemky PM: 2085/4, 2085/5, 2085/3







KARTA SEČENÍ LOKALITA Č. 11

Vodní tok Opatovický potok v k. ú. Opatovice u Hranic, ř.km. 3,250 – 4,600

- Jedná se o sečení břehů vodního toku v intravilánu obce Opatovice, v ř. km. 3,250 – 4,600, včetně likvidace jednoletých výmladků.
- V km 3,800 – 3,920 se jedná o sečení nánosů mezi opěrnými zdmi.
- Mulčování s ponecháním travní hmoty

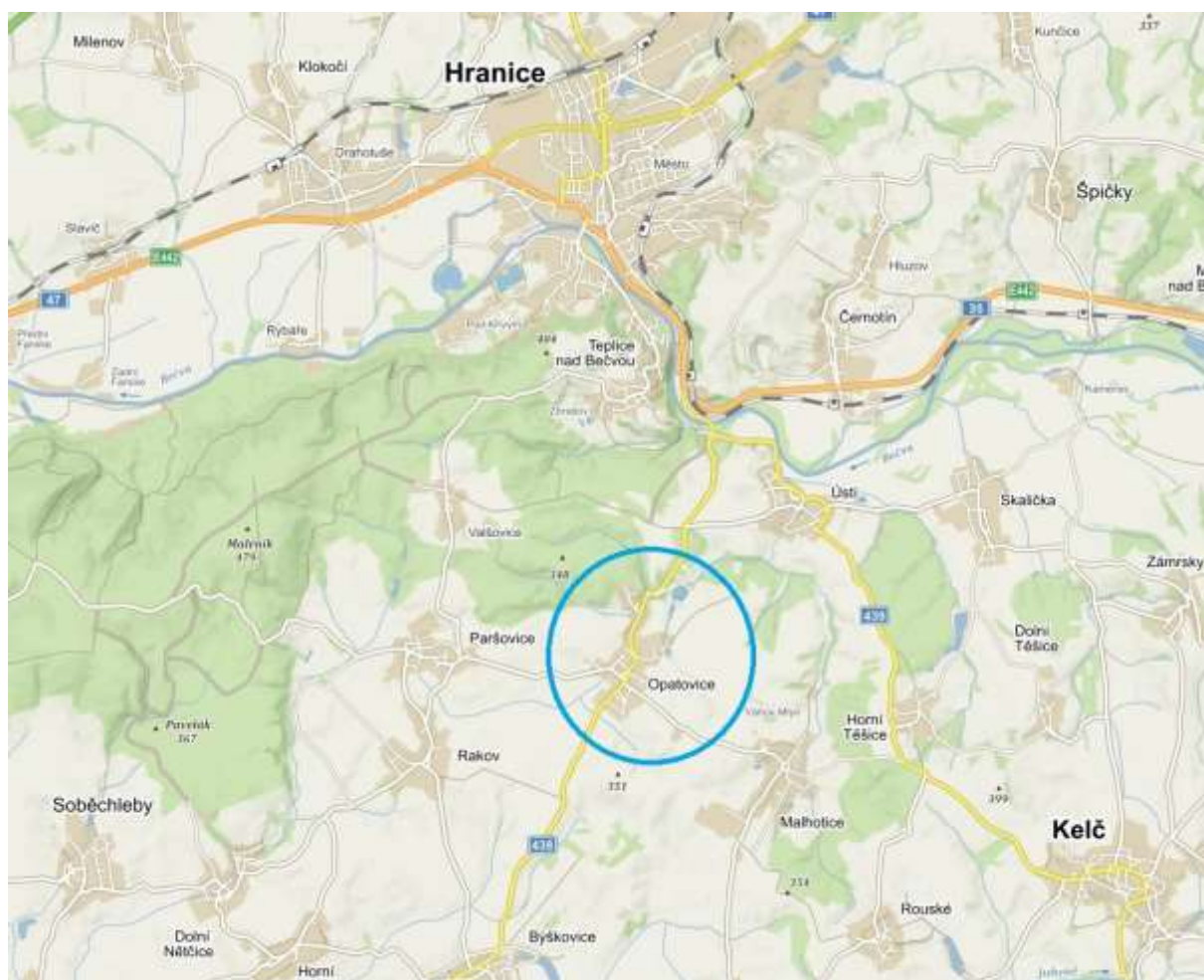
Termín realizace: **2x ročně první pokos do 1.7 a druhý pokos do 31.10**

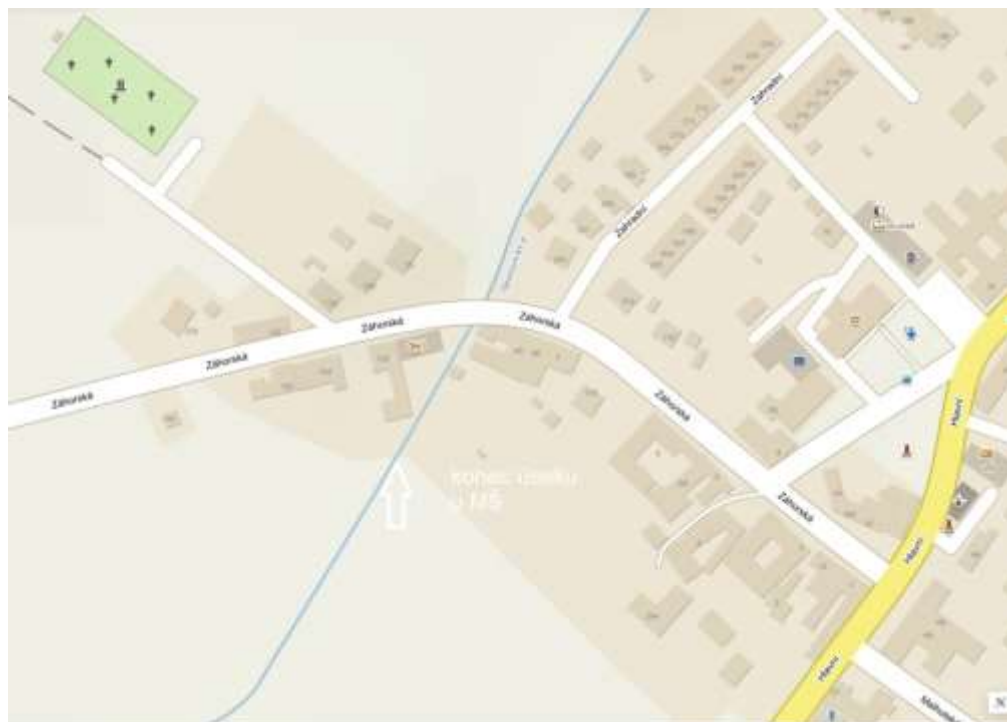
Doporučené strojní vybavení: křovinořez

Celková plocha sečení cca 5 000 m²

Technický dozor akce: **Mgr. Pavel Sušeň, susen@pmo.cz, +420 602 581 855**

Pozemky PM: 1626/1





KARTA SEČENÍ LOKALITA Č. 12

Vodní tok Opatovický potok v k. ú. Paršovice, ř.km. 6,900 – 7,400

- Jedná se o sečení břehů a dna vodního toku Opatovický potok, v intravilánu obce Paršovice, v ř. km. 6,900 – 7,400, včetně likvidace jednoletých výmladků.
- Mulčování s ponecháním travní hmoty

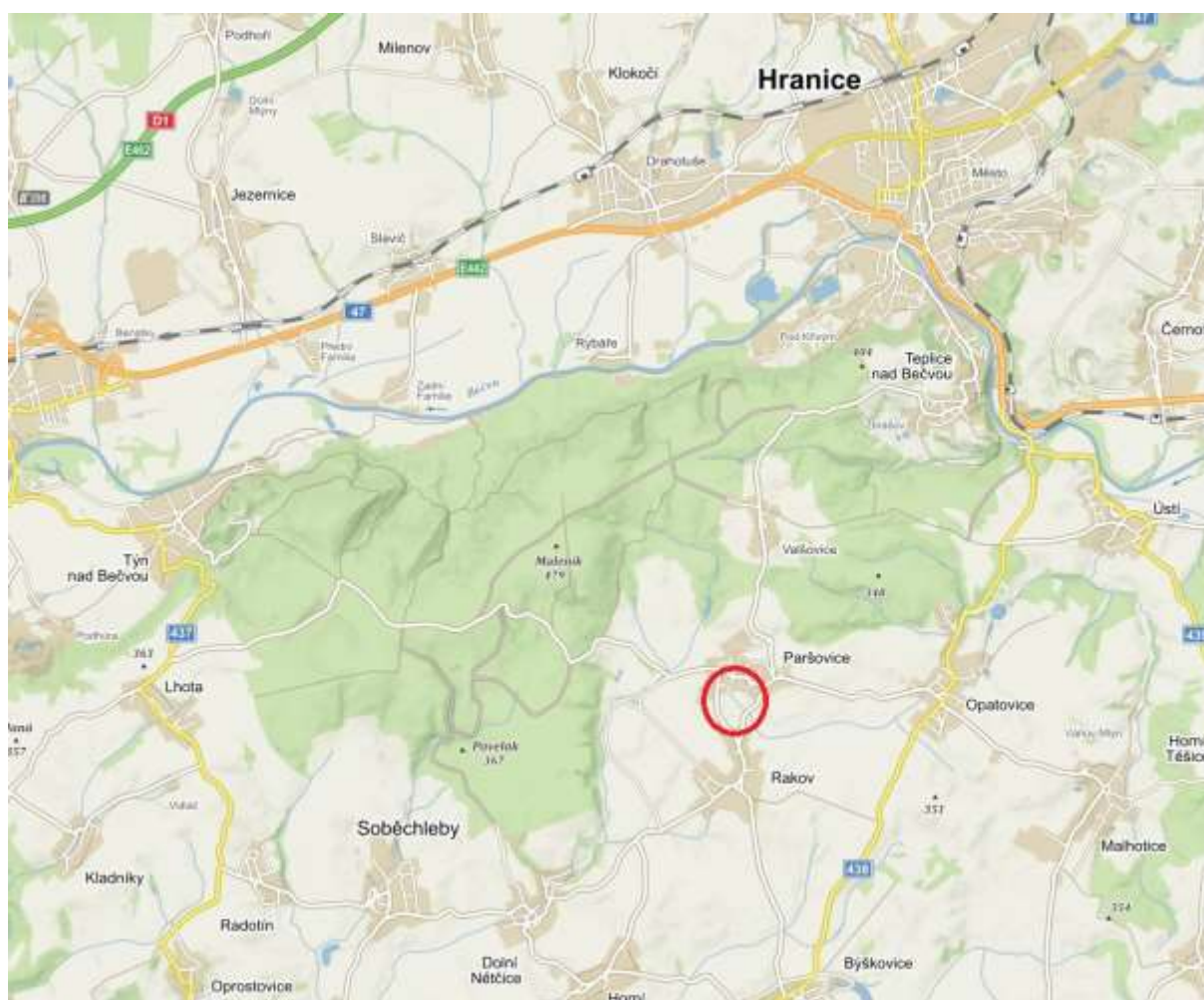
Termín realizace: **2x ročně první pokos do 1.7 a druhý pokos do 31.10**

Doporučené strojní vybavení: křovinořez

Celková plocha sečení cca 2 000 m²

Technický dozor akce: **Mgr. Pavel Sušeň, susen@pmo.cz, +420 602 581 855**

Pozemky PM: 312/34, 1533





Paršovice

km 7,400 konec úseku
před zatrubněním

km 6,900 začátek úseku
u silničního mostu

	Název toku	ř.km.	k.ú.	obec	Rozloha v m ² celkem**	ručně- strojně	úklid biomasy *	Termín realizace od - do	stručný popis úseku (blíže informace v jednotlivých kartách sečení)	odpovědný technik	Nabídková cena za jednu seč	Počet sečí 2022 -2023	Cena celkem
1.	ZT Lhotka	2,3-2,510 2,587-2,647	Lhotka nad Bečvou	Lhotka nad Bečvou	1 830	ručně	mulčování	I. do 1.7. II. do 1.10.	Pokos travního porostu včetně likvidace jednoletých výmladků po obou březích včetně dna. Mulčování s ponecháním travní hmoty . Křovinořez			4	0,00
	Loučský potok	1,425-1,500 1,590-1,875	Hustopeče nad Bečvou	Hustopeče nad Bečvou	1 650	ručně	mulčování	I. do 1.7. II. do 1.10.	Pokos travního porostu včetně likvidace jednoletých výmladků po obou březích včetně dna. Mulčování s ponecháním travní hmoty . Křovinořez			4	0,00
	Mřenka	6,147-6,778	Palačov	Palačov	3 160	ručně	mulčování	I. do 1.7. II. do 1.10.	Pokos travního porostu včetně likvidace jednoletých výmladků po obou březích včetně dna. Mulčování s ponecháním travní hmoty . Křovinořez			4	0,00
	PP Mřenky	0,0-0,050	Palačov	Palačov	300	ručně	mulčování	I. do 1.7. II. do 1.10.	Pokos travního porostu včetně likvidace jednoletých výmladků po obou březích včetně dna. Mulčování s ponecháním travní hmoty . Křovinořez			4	0,00
	Slaná voda	0,400-0,711 0,855-0,970	Lešná	Lešná	4 300	ručně	mulčování	I. do 1.7. II. do 1.10.	Pokos travního porostu včetně likvidace jednoletých výmladků po obou březích včetně dna. Mulčování s ponecháním travní hmoty . Křovinořez			4	0,00
2.	Hážovický potok	1,040-1,340	Tylovice	Rožnov pod Radhoštěm	2770	ručně	mulčování	I. do 15.7. II. do 15.10.	Pokos travního porostu včetně likvidace jednoletých výmladků po obou březích včetně dna. Mulčování s ponecháním travní hmoty . Křovinořez			4	0,00
3.	Juhyně	7,794-8,652	Kelč- Staré město	Kelč	4500	ručně	mulčování	I. do 15.7. II. do 15.10.	Pokos travního porostu včetně likvidace jednoletých výmladků po obou březích včetně dna. Mulčování s ponecháním travní hmoty . Křovinořez			4	0,00
4.	Točenka	0,2-0,375 0,525-0,820	Babice u Kelče	Kelč (Babice)	1000	ručně	odvoz biomasy	I. do 15.7. II. do 15.10.	Pokos travního porostu včetně likvidace jednoletých výmladků po obou březích včetně dna, výhrab s odvozem travní hmoty . Křovinořez			4	0,00
5.	Střítežský potok	0,730-1,640	Střítež nad Bečvou	Střítež nad Bečvou	2730	ručně	odvoz biomasy	I. do 1.7. II. do 1.10.	Pokos travního porostu včetně likvidace jednoletých výmladků po obou březích včetně dna, výhrab s odvozem travní hmoty . Křovinořez			4	0,00
6.	Komárník+ Pb přítok	3,0-3,243 0,0-0,8	Kunovice	Kunovice	4 172	ručně	mulčování	I. do 15.7. II. do 15.10.	Pokos travního porostu včetně likvidace jednoletých výmladků po obou březích včetně dna. Mulčování s ponecháním travní hmoty . Křovinořez			4	0,00
7.	Velička	2,920-3,420	Velká u Hranic	Hranice- Velká	6 100	ručně	mulčování	I. do 15.7. II. do 15.10.	Pokos travního porostu včetně likvidace jednoletých výmladků po obou březích včetně dna-nánosy. Mulčování s ponecháním travní hmoty . Křovinořez			4	0,00
8.	Velička	0,3-2,0	Hranice	Hranice	8 800	ručně	mulčování	I. do 15.7. II. do 15.10.	Pokos travního porostu včetně likvidace jednoletých výmladků po obou březích včetně dna. Mulčování s ponecháním travní hmoty . Křovinořez			4	0,00
9.	Splavná	2,150-2,750	Drahotuše	Hranice- Drahotuše	3 600	ručně	mulčování	I. do 15.7. II. do 15.10.	Pokos travního porostu včetně likvidace jednoletých výmladků po obou březích včetně dna-nánosy. Mulčování s ponecháním travní hmoty . Křovinořez			4	0,00
10.	Loučka	0,500 -1,130 1,130 -1,320	Poličná	Poličná	3 500	ručně	mulčování	I. do 1.7. II. do 1.10	Pokos travního porostu včetně likvidace jednoletých výmladků po obou březích včetně dna. Mulčování s ponecháním travní hmoty . Křovinořez			4	0,00
11.	Opatovický potok	3,250 - 4,600	Opatovice u Hranic	Opatovice	5 000	ručně	mulčování	I. do 1.7 II. do 31.10	Pokos travního porostu včetně likvidace jednoletých výmladků po obou březích včetně dna. V ř.km 3,800-3,920 sečení nánosu mezi opěrnými zdmi. Mulčování s ponecháním travní hmoty . Křovinořez			4	0,00
12.	Opatovický potok	6,900 - 7,400	Paršovice	Paršovice	2 000	ručně	mulčování	I. do 1.7 II. do 31.10	Pokos travního porostu včetně likvidace jednoletých výmladků po obou březích, včetně dna. Mulčování s ponecháním travní hmoty. Křovinořez.			4	0,00
Celková výměra na jednu seč v m²					55 412	Celková nabídková cena v Kč bez DPH			0,00				

pozn. * odvoz biomasy do spalovny ve Valašském Meziříčí nebo do kompostárny v Zašově

** pokud je rozdíl mezi 1. a 2. pokosem, je vždy uvedena výměra vyšší