

POŽADAVEK NA ČERPÁNÍ MD / ZMĚNOVÝ POŽADAVEK**Č. 56**

Poskytovatel služby	Národní agentura pro komunikační a informační technologie, s. p.
Správce IS	Správa základních registrů, Na Vápence 14, 130 00 Praha 3
Objednatel	Správa základních registrů, Na Vápence 14, 130 00 Praha 3
Smlouva	Dílčí smlouva č.3 na podporu provozu informačního systému Národní bod pro identifikaci a autentizaci (NIA)
Číslo RFC SZR	1037
Název RFC SZR	Přihlášení MeG do prostoru eIDAS
Kategorie RFC	Change
Číslo tiketu (Service Desk)	83053 (393122)
Katalogový list	NIA 14 - paušál, NIA 16 - objednávka
Typ odstavky	A

1. Identifikace vzniku požadavku

Service Desk SZR ID 83053 (393122) - Nacenení RFC 1037 - NIA – Přihlášení MeG do prostoru eIDAS.

2. Zadání požadované změny

Viz příloha A.

3. Popis zajištění realizace změny

3.1 Evidence Mobilních klíčů

Nastavení Evidence Mobilních klíčů:

- Nastavení příznaku „Založeno přes ISDS“ pro efektivnější zpracování dané informace o způsobu založení,
- Nastavení data „zpřístupnění mezinárodního přihlašování“.

3.2 Konfigurace NIA

V konfiguraci NIA bude aktivován „nový technický claim“, pro předávání informace o založení identifikačního prostředku přes ISDS mezi IdP a NIA.

Požadavek na přihlášení přes IdP MEG a IdP mojeld tak bude obsahovat požadavek na „nový technický claim“.

Nastavení konfigurace SeP NIA – *Mezinárodní brána*, aby vyžadovala „nový technický claim“.

3.3 Modul Výdej atributů

Modul Výdej atributů v případě, že obdrží „nový technický claim“ s hodnotou „True“ a půjde o přihlášení pro SeP NIA – *Mezinárodní brána*, tak neumožní přihlášení a bude vracet nový chybový stav.

3.4 Federation Hub

Ve Federation Hubu tak bude využita textace nové chyby z předchozího bodu. Tj. informace o tom, že přihlášení do mezinárodního prostoru těmito prostředky není možné z důvodu aktivace prostředku metodou, kterou EU neuznává.

3.5 Portál národního bodu

3.5.1 Správa Mobilních klíčů

Ve Správě Mobilních klíčů bude u Mobilních klíčů zřízených prostřednictvím ISDS zobrazena informace o této skutečnosti. Mobilní klíče zřízené prostřednictvím identity ISDS bude možné pro potřeby mezinárodního přihlašování znovu aktivovat prostřednictvím jiného prostředku.

3.5.2 „Zpřístupnění mezinárodního přihlašování“ u mobilního klíče

V rámci portálu národního bodu nastavena stránka pro „zpřístupnění mezinárodního přihlašování“ Mobilního klíče. Na stránce budou doplňující informace o procesu „zpřístupnění mezinárodního přihlašování“. Poté bude uživatel odhlášen a bude vyžádáno nové přihlášení. Tzv. opětovná aktivace nebude umožněna na základě přihlášení prostředky IdP MEG, IdP MojeID a IdP NIA ID zřízenými s využitím ISDS. Pokud přihlášení proběhne v pořádku, tak bude změněn způsob ověření prostředku MEG na „Založeno přes ISDS, povýšeno ověřením přes NB“.

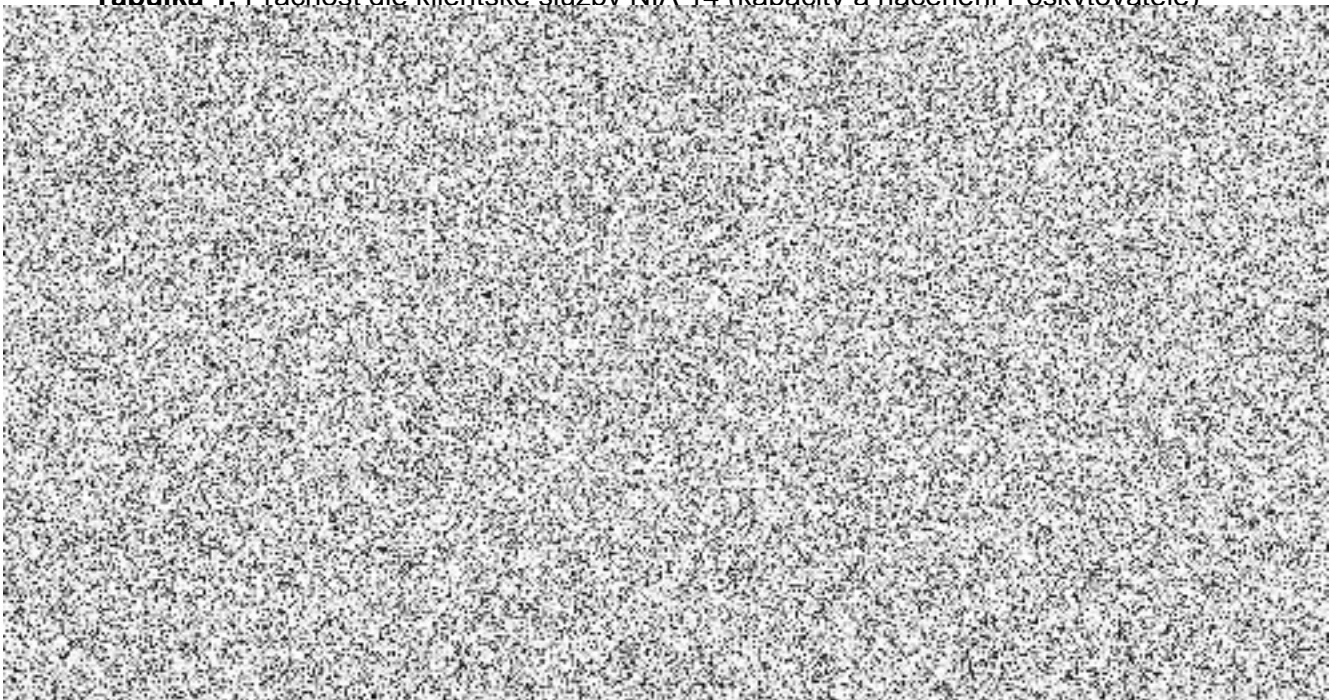
3.5.3 Stránka pro založení mobilního klíče přes ISDS

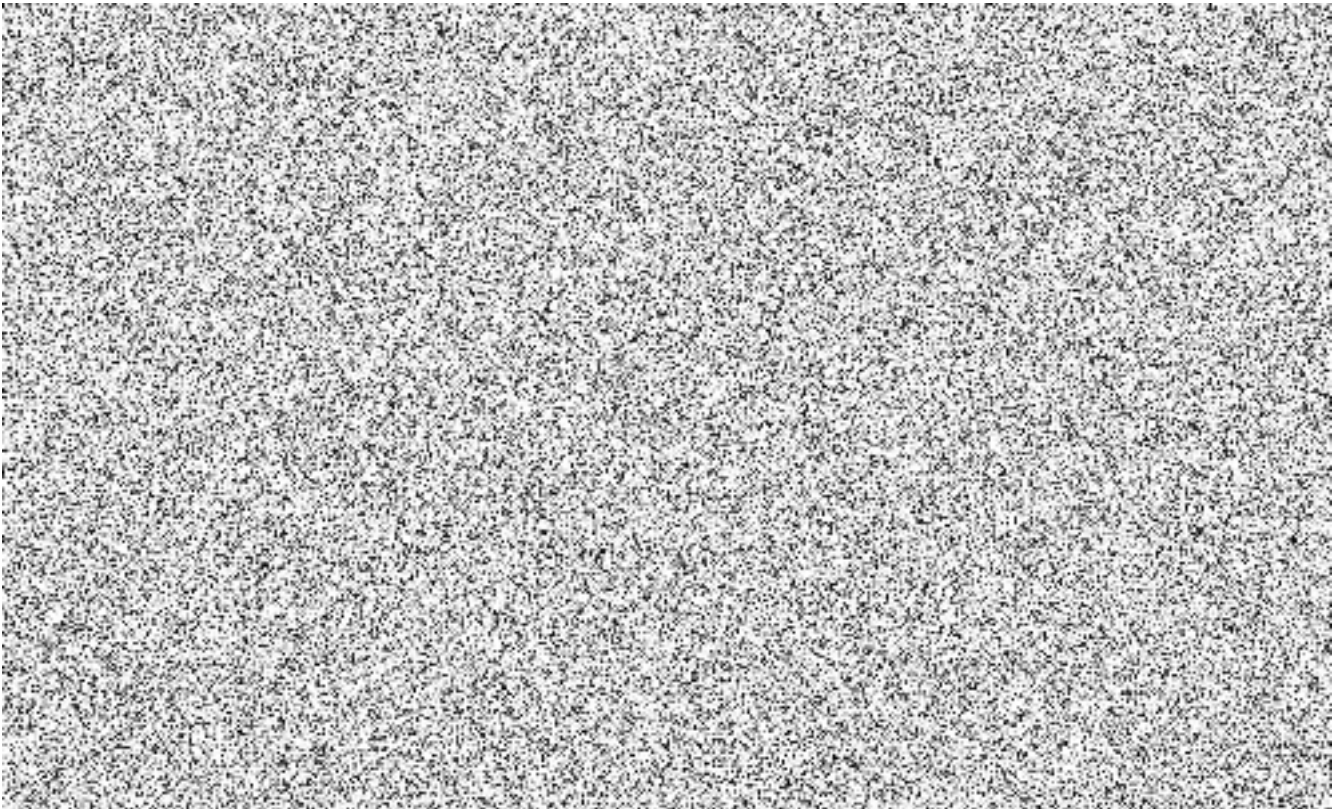
Bude upravena textace stránky pro založení mobilního klíče. U volby ISDS bude výrazně uvedena informace, že prostředek aktivovaný prostřednictvím ISDS nebude využitelný v rámci přihlašování k online službám členských států EU.

Portál Národního bodu nebude na stránce Připojených identifikačních prostředků zobrazovat žádné informace o tom, zda je připojeným prostředkem možné přihlášení ke službám členských zemí EU. Stejně tak nebude v prostředí portálu Národního bodu implementována žádná podpora pro případné řešení opakované aktivace prostředku MojeID.

4. Odhad pracnosti

Tabulka 1. Pracnost dle klientské služby NIA 14 (kapacity a nacenění Poskytovatele)





Článek 4.1.1 paušální měsíční cena za Průběžně poskytované Služby, Katalogový list NIA14 „Rozvoj systému“ – tento KL neslouží k pracím, které vedou k navýšení stávajících funkcionalit, a tedy k technickému zhodnocení IS dle vyhlášky č. 410/2009 Sb., k provedení zákona č. 563/1991 Sb., o účetnictví, ve znění pozdějších předpisů pro vybrané jednotky. V případě vlastního rozvoje IS NIA je nutné toto realizovat podle dílčích požadavků na změnu, které prochází dílčím schválením. Tyto požadavky (vlastní rozvoj systému) jsou realizovány výhradně prostřednictvím Služeb na objednávku. Viz Čl. 4.1.2 Smlouvy KL ID NIA14 „Rozvoj Systému – MD nad rámec paušální ceny“.

Uvedené činnosti budou hrazeny z paušálních MD za rok 2022 dle Dílčí smlouvy č.3.

Součástí nacenění není nasazení na PROD prostředí.

V rámci tohoto PnČ není naceněná podpora testování a řešení chyb dodavatele CZ.NIC.

Tabulka 2. Pracnost dle klientské služby NIA 16 (kapacity a nacenění Poskytovatele)

Role	Cena MD bez DPH	Počet MD	Cena bez DPH	DPH	Cena s DPH
Projektový manažer			26 108,00 Kč	5 482,68 Kč	31 590,68 Kč
Celkem			26 108,00 Kč	5 482,68 Kč	31 590,68 Kč

5. Návrh harmonogramu změnového požadavku

Bude dodáno nejpozději do 31.5.2022.

Termín dodání může být prodloužen v případě neposkytnutí nezbytné součinnosti dle bodu 9. tohoto PnČ, nebo z dalších důvodů na straně objednatele.

6. Návrh testovacího scénáře

Viz akceptační kritéria.

7. Výstupy změnového požadavku

Zabránění poskytnutí identifikace do mezinárodního prostoru EU u prostředků aktivovaných prostřednictvím ISDS.

8. Akceptační kritéria, způsob ověření na produkci

Tabulka 3.

Akceptační kritéria	Způsob ověření
Příznak u MEG zda lze použít pro mezinárodní SEP	GUI (+db)
Přihlášení k mezinárodní bráně - kontrola parametru zřízení u IdP MEG	GUI
Zakládání MEG z ISDS	Zobrazení informace o Mezinárodní bráně
Dodatečné ověření MEG založeného z ISDS	GUI

NAKIT nijak ve svém řešení nenese odpovědnost za úpravy na straně CZ.NIC pro IDP MojID.

9. Požadavky na součinnosti

Zajistit součinnost CZ.NIC (dodavatele IdP mojID) při návrhu textace (případně zajištění odkazu) pro stránku po neúspěšném přihlášení, s návodem, co má uživatel dělat.

Zajistit funkční mezinárodní SEP v testovacím prostředí, tj. SEP který bude umožňovat přihlášení přes NIA – Mezinárodní brána.

10. Dopady do provozu / dopady do provozní dokumentace

10.1 Náklady na podporu provozu IS

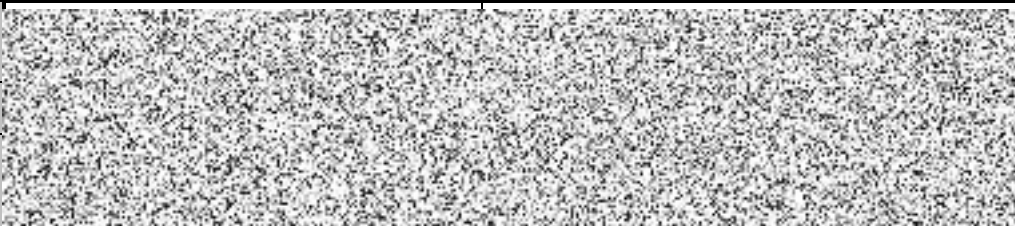
Úpravy služeb definované v čl. 3. „Popis zajištění realizace změny“ tohoto PnČ nemají a ani nebudou generovat další dodatečné finanční prostředky na podporu provozu daného IS.

11. Dopady na bezpečnost IS / dopady do bezpečnostní dokumentace

Dopady na bezpečnost budou posouzeny v rámci shora uvedené bezpečnostní analýzy, bude při ní také přihlédnuto k aktuálním “best practices” a na základě toho bude aktualizována Bezpečnostní politika NIA.

12. Přílohy

Příloha A - RFC 1037_Věcné zadání_Národního bodu pro zabránění přihlášení identifikačního prostředku ČR aktivovaného prostřednictvím ISDS do.docx

	Schválil (dodavatel)	Schválil (zákazník)
Jméno		
Datum		
Podpis		