

**VŠEOBECNÉ OBCHODNÍ PODMÍNKY  
KRAJSKÉHO ŘEDITELSTVÍ POLICIE LIBERECKÉHO KRAJE  
PRO ZHOTOVENÍ STAVEB MALÉHO ROZSAHU**

z 26.03.2014

OBSAH :

**PREAMBULE**

**ČÁST I. OBECNÁ USTANOVENÍ**

- ČLÁNEK 1 : ÚVODNÍ USTANOVENÍ
- ČLÁNEK 2 : PRIORITY DOKUMENTŮ
- ČLÁNEK 3 : DEFINICE POJMŮ
- ČLÁNEK 4 : KOMUNIKACE A DORUČOVÁNÍ
- ČLÁNEK 5 : PRÁVO A JAZYK

**ČÁST II. POVINNOSTI OBJEDNATELE**

**ČÁST III. POVINNOSTI ZHOTOVITELE**

**ČÁST IV. PODZHOTOVITELÉ**

**ČÁST V. PŘEDMĚT A ROZSAH DÍLA**

- ČLÁNEK 1 : ROZSAH DÍLA JAKO PŘEDMĚTU SMLOUVY
- ČLÁNEK 2 : ZHOTOVENÍ STAVBY
- ČLÁNEK 3 : DOKUMENTACE SKUTEČNÉHO PROVEDENÍ STAVBY
- ČLÁNEK 4 : GEODETICKÉ ZAMĚŘENÍ SKUTEČNÉHO PROVEDENÍ DÍLA

**ČÁST VI. CENA DÍLA**

**ČÁST VII. ZMĚNA CENY**

**ČÁST VIII. PLATEBNÍ PODMÍNKY**

- ČLÁNEK 1 : ZÁLOHY
- ČLÁNEK 2 : POSTUP FAKTURACE
- ČLÁNEK 3 : ZADRŽENÍ
- ČLÁNEK 4 : LHŮTY SPLATNOSTI
- ČLÁNEK 5 : PLATBY ZA VÍCEPRÁCE
- ČLÁNEK 6 : NÁLEŽITOSTI FAKTURY – DAŇOVÉHO DOKLADU

**ČÁST IX. VLASTNICTVÍ DÍLA A NEBEZPEČÍ ŠKODY**

- ČLÁNEK 1 : VLASTNICTVÍ DÍLA
- ČLÁNEK 2 : NEBEZPEČÍ ŠKODY NA DÍLE
- ČLÁNEK 3 : ODPOVĚDNOST ZHOTOVITELE ZA ŠKODU A POVINNOST ŠKODU NAHRADIT

**ČÁST X. STAVENÍŠTĚ**

- ČLÁNEK 1 : PŘEDÁNÍ A PŘEVZETÍ STAVENÍŠTĚ
- ČLÁNEK 2 : ORGANIZACE PŘEDÁNÍ A PŘEVZETÍ STAVENÍŠTĚ
- ČLÁNEK 3 : OCHRANA STAVAJÍCÍCH: PODZEMNÍCH INŽENÝRSKÝCH SÍTÍ
- ČLÁNEK 4 : VYBUDOVÁNÍ ZAŘÍZENÍ STAVENÍŠTĚ
- ČLÁNEK 5 : UŽÍVÁNÍ STAVENÍŠTĚ
- ČLÁNEK 6 : PODMÍNKY UŽÍVÁNÍ VEŘEJNÝCH PROSTRANSTVÍ A KOMUNIKACÍ
- ČLÁNEK 7 : VYKLIZENÍ STAVENÍŠTĚ

**ČÁST XI. PROVÁDĚNÍ DÍLA**

- ČLÁNEK 1 : KONTROLA PROJEKTOVÉ DOKUMENTACE
- ČLÁNEK 2 : ZAHÁJENÍ PRÁČI
- ČLÁNEK 3 : HARMONOGRAM POSTUPU VÝSTAVBY
- ČLÁNEK 4 : POKYNY OBJEDNATELE
- ČLÁNEK 5 : KONTROLA PROVÁDĚNÍ PRÁČI
- ČLÁNEK 6 : DODRŽOVÁNÍ PODMÍNEK STANOVISEK PŘÍSLUŠNÝCH ORGÁNŮ A ORGANIZACÍ
- ČLÁNEK 7 : DODRŽOVÁNÍ ZÁSAD OCHRANY ŽIVOTNÍHO PROSTŘEDÍ
- ČLÁNEK 8 : KVALIFIKACE PRACOVNÍKŮ ZHOTOVITELE
- ČLÁNEK 9 : POUŽITÉ MATERIÁLY A VÝROBKY
- ČLÁNEK 10 : STAVEBNÍ DENÍK
- ČLÁNEK 11 : KONTROLNÍ DNY
- ČLÁNEK 12 : ARCHEOLOGICKÉ NÁLEZY

**ČÁST XII. TECHNOLOGICKÉ ZAŘÍZENÍ**

- ČLÁNEK 1 : DEFINICE TECHNOLOGICKÉHO ZAŘÍZENÍ
- ČLÁNEK 2 : INDIVIDUÁLNÍ VYZKOUŠENÍ
- ČLÁNEK 3 : KOMPLEXNÍ VYZKOUŠENÍ
- ČLÁNEK 4 : ZKUŠEBNÍ PROVOZ

**ČÁST XIII. BEZPEČNOST PRÁČE**

- ČLÁNEK 1 : POVINNOSTI OBJEDNATELE
- ČLÁNEK 2 : BEZPEČNOST PRÁČE NA STAVENÍŠTI
- ČLÁNEK 3 : DODRŽOVÁNÍ BEZPEČNOSTI A HYGIENY PRÁČE

**ČÁST XIV. KONTROLY, ZKOUŠKY A REVIZE**

**ČÁST XV. PŘEDÁNÍ A PŘEVZETÍ DÍLA**

- ČLÁNEK 1 : DOKONČENÍ DÍLA
- ČLÁNEK 2 : PŘEDÁNÍ A PŘEVZETÍ DÍLA
- ČLÁNEK 3 : ORGANIZACE PŘEDÁNÍ DÍLA
- ČLÁNEK 4 : DOKLADY NEZBYTNÉ K PŘEDÁNÍ A PŘEVZETÍ DÍLA

**ČLÁNEK 5 : PROTOKOL O PŘEDÁNÍ A PŘEVZETÍ DÍLA**

**ČLÁNEK 6 : VADY A NEDODĚLKY**

**ČLÁNEK 7 : NEÚSPĚŠNÉ PŘEDÁNÍ A PŘEVZETÍ**

**ČLÁNEK 8 : PŘEDÁVÁNÍ A PŘEJÍMÁNÍ DÍLA PO ČÁSTECH**

**ČLÁNEK 9 : UŽÍVÁNÍ DOKONČENÉ STAVBY**

**ČLÁNEK 10 : PŘEDČASNÉ UŽÍVÁNÍ**

**ČÁST XVI. ODPOVĚDNOST ZA VADY DÍLA**

- ČLÁNEK 1 : ODPOVĚDNOST ZA VADY DÍLA
- ČLÁNEK 2 : DÉLKA ZÁRUČNÍ LHŮTY
- ČLÁNEK 3 : ZPŮSOB UPLATNĚNÍ REKLAMACE
- ČLÁNEK 4 : NÁSTUP NA ODSTRANĚNÍ REKLAMOVANÝCH VAD
- ČLÁNEK 5 : LHŮTY PRO ODSTRANĚNÍ REKLAMOVANÝCH VAD
- ČLÁNEK 6 : DOKUMENTACE ODSTRANĚNÍ REKLAMOVANÉ VADY

**ČÁST XVII. VYŠŠÍ MOC**

**ČLÁNEK 1 : DEFINICE VYŠŠÍ MOCI**

**ČLÁNEK 2 : PRÁVA A POVINNOSTI VYPLYVAJÍCÍ Z DŮSLEDKU VYŠŠÍ MOCI**

**ČÁST XVIII. ZMĚNA SMLOUVY**

- ČLÁNEK 1 : OBECNÁ USTANOVENÍ PRO ZMĚNU SMLOUVY
- ČLÁNEK 2 : POSTUP V PŘÍPADĚ ZMĚNY V MNOŽSTVÍ NEBO KVALITĚ
- ČLÁNEK 3 : POSTUP V PŘÍPADĚ ZMĚNY HMOT NEBO VÝROBKŮ
- ČLÁNEK 4 : ZMĚNOVÉ LISTY

**ČÁST XIX. PŘEVOD PRÁV A POVINNOSTÍ ZE SMLOUVY**

**ČÁST XX. SMLUVNÍ POKUTY**

- ČLÁNEK 1 : SMLUVNÍ POKUTY ZA PRODLENÍ S ÚHRADOU PENĚŽITÉHO PLNĚNÍ
- ČLÁNEK 2 : SMLUVNÍ POKUTY ZA NEPLNĚNÍ TERMÍNU DOKONČENÍ DÍLA
- ČLÁNEK 3 : SMLUVNÍ POKUTY ZA NEODSTRANĚNÍ VAD A NEDODĚLKŮ ZE ZÁPISU O PŘEDÁNÍ A PŘEVZETÍ
- ČLÁNEK 4 : SMLUVNÍ POKUTY ZA NEVYKLIZENÍ STAVENÍŠTĚ
- ČLÁNEK 5 : SMLUVNÍ POKUTY ZA NEODSTRANĚNÍ REKLAMOVANÝCH VAD V ZÁRUČNÍ LHŮTĚ
- ČLÁNEK 6 : ZPŮSOB VYÚČTOVÁNÍ SMLUVNÍCH POKUT
- ČLÁNEK 7 : LHŮTA SPLATNOSTI SMLUVNÍCH POKUT
- ČLÁNEK 8 : OBECNÁ USTANOVENÍ

**ČÁST XXI. DŮVĚRNÉ INFORMACE A DUŠEVNÍ VLASTNICTVÍ**

**ČLÁNEK 1 : DŮVĚRNÉ INFORMACE**

**ČLÁNEK 2 : DUŠEVNÍ VLASTNICTVÍ**

**ČÁST XXII. ODSTOUPENÍ OD SMLOUVY**

- ČLÁNEK 1 : ZÁKLADNÍ USTANOVENÍ
- ČLÁNEK 2 : DŮVODY ODSTOUPENÍ OD SMLOUVY
- ČLÁNEK 3 : ZPŮSOB ODSTOUPENÍ OD SMLOUVY
- ČLÁNEK 4 : DŮSLEDKY ODSTOUPENÍ OD SMLOUVY



- (12) Položkový rozpočet - zhotovitelem oceněný soupis prací, dodávek a služeb v rozsahu výkazu výměr se specifikací jednotkových cen prací, dodávek a služeb. Je podkladem pro sjednání ceny díla.
- (13) Vady – odchylky v kvalitě, obsahu, rozsahu nebo parametrech díla či jeho částí, oproti podmínkám stanoveným projektovou dokumentací, smlouvou o dílo, technickými normami a obecně závaznými předpisy.
- (14) Nedodělky – nedokončené nebo neprovedené práce, dodávky nebo služby oproti rozsahu stanovenému projektovou dokumentací a smlouvou o dílo definovanému předmětu plnění.
- (15) Havárie – stav díla, kdy v důsledku jeho vad či nedodělků hrozí nebezpečí škody velkého rozsahu (např. závažné poruchy ve stavebních konstrukcích, zřícení stavby nebo její části, poruchy provozu, rozvodů medií, atd.) nebo ohrožuje zdraví či životy osob nebo majetek.
- (16) Technický dozor - odborná činnost zajišťovaná objednatelem, která prováděje a kontroluje realizaci stavby v jejím průběhu.
- (17) Elektronická forma soupisu prací, dodávek a služeb s výkazem výměr – struktura a obsah je definován formou XML souboru, který umožňuje přenositelnost informací.
- (18) Podzhotovitel - právnická nebo fyzická osoba provádějící dílčí podnikatelskou činnost pro zhotovitele na základě samostatně mezi nimi uzavřené smlouvy o dílo.

#### Článek 4 : Komunikace a doručování

- (1) Kdekoliv tyto VOP předpokládají schválení nebo vydání souhlasu, potvrzení, určení, vyjádření, oznámení a žádosti, budou tato sdělení :
- a) písemná a předávána osobně (proti potvrzení), poslána doporučenou poštou nebo kurýrem (proti potvrzení), případně elektronickou poštou,
  - b) doručena, zaslána nebo přenesena na adresu příjemce uvedenou ve smlouvě o dílo, pokud příjemce oznámí změnu adresy, budou sdělení od obdržení této změny doručována podle tohoto oznámení,
  - c) pro komunikaci a sdělení týkající se technických záležitostí stavby lze použít i stavební deník.
- (2) Schválení, potvrzení a souhlas nebudou bez rozumného důvodu zadržována nebo zpoždována.

#### Článek 5 : Právo a jazyk

- (1) Vztahy smluvních stran se řídí právními předpisy České republiky.
- (2) Jazykem smlouvy a vzájemné komunikace stran je český příp. slovenský jazyk, není-li sjednáno jinak.

### ČÁST II. POVINNOSTI OBJEDNATELE

- (1) Objednatel podpisem smlouvy o dílo potvrzuje, že má zajištěny dostatečné finanční prostředky na financování díla dle smluvně dohodnutého harmonogramu a platebních podmínek.
- (2) Objednatel je povinen předat zhotoviteli před podpisem smlouvy :
- a) projektovou dokumentaci pro provedení stavby 3x v tištěné formě včetně soupisu prací, dodávek a služeb, předání projektové dokumentace v elektronické podobě je možné, ale nikoliv povinné,
  - b) pravomocné územní rozhodnutí nebo územní souhlas,
  - c) pravomocné stavební povolení nebo souhlas s provedením ohlášené stavby,
  - d) výsledky projednání s dotčenými orgány a vlastníky v rámci územního a stavebního řízení a podmínky stanovené stavebním úřadem pro provádění stavby,
  - e) doklady o provedených průzkumech (např. stavebně technický průzkum, geotechnický průzkum, archeologický průzkum, radonový průzkum apod.).
- (3) Objednatel je povinen včas poskytovat zhotoviteli součinnost potřebnou pro jeho plnění podle smlouvy o dílo a těchto VOP, zejména mu včas a řádně předávat potřebné doklady, zabezpečovat plnění povinností, které na sebe převzal, či vyplývající z potřeby konkrétní stavby, zúčastňovat se jednání, na nichž je jeho účast žádoucí, a poskytnout zhotoviteli všechny informace potřebné pro řádné provádění díla.
- (4) Objednatel je povinen řádně a včas provedené dílo převzít a včas hradi zhotoviteli jeho oprávněné a řádně doložené finanční nároky, vzniklé v důsledku plnění smlouvy o dílo, za podmínek v ní uvedených a za podmínek uvedených v obchodních podmínkách.

### ČÁST III. POVINNOSTI ZHOTOVITELE

- (1) Zhotovitel je povinen provést dílo na svůj náklad a své nebezpečí ve smluvené době jako celek nebo ve smluvených částech, v souladu :
- a) se smlouvou o dílo, projektovou dokumentací a technickými podmínkami,
  - b) s podmínkami pravomocného územního rozhodnutí nebo územního souhlasu,
  - c) s podmínkami pravomocného stavebního povolení nebo souhlasu s provedením ohlášené stavby,
  - d) se stanovisky dotčených orgánů státní správy a samosprávy.
- (2) Zhotovitel je povinen umožnit výkon technického a autorského dozoru v souladu s těmito obchodními podmínkami a smlouvou o dílo.

### ČÁST IV. PODZHOTOVITELÉ

- (1) Zhotovitel je oprávněn pověřit provedením části díla třetí osobou (podzhotovitelem), kromě částí díla, u nichž si objednatel vyhradil, že nesmí být plněna podzhotovitelem. Zhotovitel odpovídá za činnost podzhotovitele tak, jako by

## PREAMBULE

Všeobecné obchodní podmínky standardizují základní obchodní a navazující právní, organizační a ekonomické vztahy účastníků výstavby v ČR.

VOP pro zhotovení stavby jsou určeny pro stavební, případně související montážní práce, jejichž projektovou dokumentaci zabezpečuje objednatel.

Pokud některé ustanovení VOP nepřichází v úvahu, nebude pro tento vztah aplikováno.

Účelem aplikace těchto VOP u veřejných i ostatních zakázek na stavební práce je usnadnit smluvní jednání mezi účastníky uzavíraného závazkového vztahu, sjednotit smluvní podmínky pro různé typy soutěží a zjednodušit obsah smlouvy tím, že účastníci ve smlouvě o dílo na tyto VOP pouze odkáží. Konkrétní ustanovení VOP mohou být upravena výslovnou odchylnou dohodou ve smlouvě o dílo v případech, kdy jsou pro to vážné důvody.

## ČÁST I. OBECNÁ USTANOVENÍ

### Článek 1 : Úvodní ustanovení

- (1) Z. č. 89/2012 Sb., občanský zákoník, umožňuje nahradit určitou část smlouvy odkazem na všeobecné nebo jiné obchodní podmínky.
- (2) Tyto VOP se stávají součástí uzavírané smlouvy na základě odkazu na ně a nemusí být ke smlouvě přikládány, neboť jsou oběma smluvními stranám známa a dostupná.

### Článek 2 : Priorita dokumentů

- (1) Pro účely interpretace smluvních podmínek je priorita dokumentů následující :
- a) smlouva o dílo,
  - b) VOP.

### Článek 3 : Definice pojmů

- (1) Smlouva o dílo - smlouva, podepsaná oprávněnými zástupci objednatele a zhotovitele, včetně všech příloh, jakož i veškeré její změny a dodatky, které budou stranami uzavřeny v souladu s ustanoveními smlouvy.
- (2) Objednatel - osoba označená v záhlaví smlouvy o dílo jako objednatel.
- Zhotovitel - osoba označená v záhlaví smlouvy o dílo jako zhotovitel.
- Objednatel a zhotovitel se souhrnně označují jako smluvní strany konkrétní smlouvy o dílo.
- Zástupce objednatele či zástupce zhotovitele jsou osoby jmenované ve smlouvě o dílo jako osoby oprávněné jednat za objednatele či zhotovitele v plném či vymezeném rozsahu.
- (3) Datum zahájení prací - datum, stanovené ve sjednaném harmonogramu jako datum, kdy zhotovitel po převzetí staveniště zahájí na tomto staveništi práce.
- (4) Datum ukončení prací - datum, uvedené ve smlouvě o dílo, k němuž má zhotovitel práce na díle ukončit.
- (5) Staveniště - prostory (plochy) určené ve schválené projektové dokumentaci a v pravomocném územním rozhodnutí pro provádění stavby, které zhotovitel použije pro realizaci stavby a pro umístění zařízení staveniště.
- (6) Zařízení staveniště – dočasné objekty a zařízení, které po dobu provádění stavby slouží provozním a sociálním účelům účastníků smluvních vztahů. Pro tyto účely mohou být využívány též objekty a zařízení, které jsou budovány jako součást stavby nebo jsou již vybudovány a poskytovány k uvedenému využití, pokud se tak strany dohodnou.
- (7) Vícepráce - práce, dodávky a/nebo služby, které nejsou zahrnuté v předmětu díla dle smlouvy ani jejich cena ve sjednané ceně a zhotovitel se s objednatelem dohodl na jejich provedení.
- (8) Méněpráce - práce, dodávky a/nebo služby, které jsou zahrnuté v předmětu díla a jejich cena ve sjednané ceně a strany se na podmínkách jejich výjimutí dohodly.
- (9) Soupis prací, dodávek a služeb a technické podmínky - objednatelem definovaný předmět plnění zhotovitele s vymezeným rozsahem druhu, kvality a kvantity požadovaných prací, dodávek a služeb, který je součástí zadávací dokumentace stavby.
- (10) Soupis provedených prací – definuje rozsah prací, dodávek a služeb provedených na stavbě za příslušné časové období.
- (11) Výkaz výměr – vymezení množství požadovaných prací, konstrukcí, dodávek a služeb potřebných ke zhotovení stavby s uvedením postupu výpočtu a s odkazem na příslušnou část výkresové dokumentace.



dílo prováděl sám.

- (2) Objednatel je oprávněn požadovat po zhotoviteli seznam jeho podzhotovitelů s uvedením druhu prací a rozsahu jejich subdodávky. Může si vyhradit jejich schválení, rozhodnutí o tom však nesmí zdržovat ani souhlas bezdůvodně odírat.
- (3) Zhotovitel je povinen zabezpečit ve svých podzhotovitelových smlouvách splnění povinností vyplývajících zhotoviteli ze smlouvy o dílo a to přiměřeně k povaze a rozsahu subdodávky.

## ČÁST V. PŘEDMĚT A ROZSAH DÍLA

### Článek 1 : Rozsah díla jako předmětu smlouvy

Dílem se rozumí :

- zhotovení stavby specifikované smlouvou o dílo a projektovou dokumentací pro provedení stavby předanou objednatel zhotoviteli,
- zpracování dokumentace skutečného provedení stavby,
- geodetické zaměření díla, pokud to povaha předmětu díla vyžaduje a účastníci se na tom dohodnou.

### Článek 2 : Zhotovení stavby

Zhotovením stavby se rozumí úplné, funkční a bezvadné provedení všech stavebních a montážních prací a konstrukcí, včetně dodávek potřebných materiálů a zařízení nezbytných pro řádné dokončení díla, dále provedení všech činností souvisejících s dodávkou stavebních prací a konstrukcí, jejichž provedení je pro řádné dokončení díla nezbytné, zejména :

- zajištění nezbytných opatření nutných pro neporušení veškerých inženýrských sítí během výstavby,
- zajištění všech nezbytných průzkumů nutných pro řádné provádění a dokončení díla v návaznosti na výsledky průzkumů předložených objednatel,
- zajištění a provedení všech opatření organizačního a stavebně technologického charakteru k řádnému provedení díla,
- veškeré práce, dodávky a služby související s bezpečnostními opatřeními na ochranu osob a majetku (zejména chodců a vozidel v místech dotčených stavbou),
- provedení opatření k dočasné ochraně vzrostlých stromů, jež mají být zachovány, konstrukcí a staveb, opatření k ochraně a zabezpečení strojů a materiálů na staveništi,
- zpracování dílenské a výrobní dokumentace potřebné pro provedení stavby,
- ostraha stavby a staveniště, zajištění bezpečnosti práce a ochrany životního prostředí,
- projednání a zajištění případného zvláštního užívání komunikací a veřejných ploch včetně úhrady vyměřených poplatků a nájemného,
- zajištění dopravního značení k dopravním omezením, jejich údržba a přemísťování a následné odstranění,
- zajištění a provedení všech předepsaných či dohodnutých zkoušek a revizí vztahujících se k prováděnému dílu včetně pořízení protokolů,
- zajištění atestů a dokladů o požadovaných vlastnostech výrobků (prohlášení o shodě),
- zřízení a odstranění zařízení staveniště včetně napojení na inženýrské sítě,
- odvoz, uložení a likvidace odpadů v souladu s příslušnými právními předpisy.
- uvedení všech povrchů dotčených stavbou do původního stavu (komunikace, chodníky, zeleň, příkopy, propustky apod.),
- oznámení zahájení stavebních prací v souladu s pravomocnými rozhodnutími a vyjádřeními např. správcům sítí apod.,
- zabezpečení podmínek stanovených správcí inženýrských sítí,
- zajištění a splnění podmínek vyplývajících z územního rozhodnutí, stavebního povolení nebo jiných dokladů,
- zajištění zimních opatření, osvětlení pracovišť, je-li to pro realizaci díla nutné,
- koordináční a kompletační činnost celé stavby,
- provádění denního úklidu staveniště, průběžné odstraňování znečištění komunikací či škod na nich,
- zajištění vytýčení veškerých podzemních inženýrských sítí a zařízení nacházejících se v prostoru staveniště, případně i na pozemcích přilehlých, které budou prováděním díla dotčeny.

### Článek 3 : Dokumentace skutečného provedení stavby

(1) Dokumentace skutečného provedení bude provedena podle následujících zásad :

- do projektové dokumentace předané objednatel k realizaci díla budou zřetelně vyznačeny všechny změny, k nimž došlo v průběhu zhotovení díla,
- ty části projektové dokumentace, u kterých nedošlo k žádným změnám, budou označeny nápisem „beze změn“,
- každý výkres (v tištěné formě) dokumentace skutečného provedení stavby bude opatřen jménem a příjmením zpracovatele dokumentace skutečného provedení stavby, jeho podpisem, datem a razítkem zhotovitele,
- u výkresů obsahujících změnu proti projektové dokumentaci předané objednatel k realizaci díla bude umístěn odkaz na doklad, ze kterého bude vyplývat projednání změny s odpovědnou osobou objednatel a její souhlasné stanovisko případně na doklad, jímž byla změna povolena příslušným stavebním úřadem či jinou její nahrazující autoritou.

(2) Dokumentaci skutečného provedení stavby zhotovitel předá objednateli 2x v tištěné formě a v elektronické formě, byla-li tato forma (umožňující zapracování změn) použita při předání projektové dokumentace objednatel zhotoviteli.

### Článek 4 : Geodetické zaměření skutečného provedení díla

(1) Geodetické zaměření skutečného provedení díla bude provedeno a ověřeno oprávněným zeměměřičským inženýrem

a bude předáno objednateli 3x v tištěné a 1x v elektronické formě.

(2) Zhotovitel je povinen zajistit geodetické zaměření skutečného provedení díla v uvedeném rozsahu ve všech případech, pokud se účastníci nedohodnou jinak.

## ČÁST VI. CENA DÍLA

(1) Cena díla je stanovena na základě projektové dokumentace předané objednatel zhotoviteli k realizaci díla. Pro obsah ceny díla je rozhodující soupis prací, dodávek a služeb včetně výkazu výměr.

(2) Cena díla obsahuje veškeré náklady a zisk zhotovitele nezbytné k řádnému a včasnému provedení díla.

(3) Cena díla obsahuje mimo vlastní provedení díla také náklady zejména na :

- vybudování, provoz, udržování a odstranění zařízení staveniště,
- zabezpečení bezpečnosti a hygieny práce,
- opatření k ochraně životního prostředí,
- náklady na sjednaná pojištění,
- zajištění podmínek pro činnost autorského a technického dozoru,
- koordináční a kompletační činnost,
- poplatky spojené se zábořem veřejného prostranství, odvozem a uložením odpadu,
- zajištění nezbytných dopravních opatření,
- zajištění všech nutných zkoušek dle kontrolního a zkušebního plánu stavby,
- součinnost v řízení se stavebním úřadem o užívání dokončené stavby, případně o vydání kolaudačního souhlasu,
- vytýčení veškerých podzemních inženýrských sítí a zařízení nacházejících se v prostoru staveniště, případně i na pozemcích přilehlých, které budou prováděním díla dotčeny.

(4) Součástí sjednané ceny díla mohou být i provizorní položky či účelové rezervy, jež se čerpají v případech, kdy je nutno příslušné práce provést či náklady vynaložit ve výši podle skutečných potřeb stavby.

(5) Součástí ceny, v souvislosti s dodávkou technologického zařízení, je kromě ceny samotného technologického zařízení a jeho montáže také zejména :

- vypracování návodu k obsluze a zaškolení obsluhy technologického zařízení,
- náklady individuálního vyzkoušení technologického zařízení,
- náklady řízení komplexního vyzkoušení technologického zařízení,
- náklady na účast a spolupráci při zkušebním provozu technologického zařízení v rozsahu sjednaném ve smlouvě o dílo.

(6) Cena díla obsahuje i náklady související s plněním dohodnutých platebních podmínek.

(7) Cena díla obsahuje předpokládaný vývoj cen vstupních nákladů a předpokládané zvýšení ceny v závislosti na čase plnění, a to až do termínu dokončení díla sjednaného ve smlouvě.

(8) Zhotovitelem oceněný soupis prací, dodávek a služeb tvoří položkový rozpočet. Položkový rozpočet stavebních objektů a provozních souborů slouží k vykazování finančních objemů měsíčních soupisů provedených prací a k ocenění víceprací a méněprací či změn.

(9) Cenu díla lze měnit pouze za podmínek uvedených v části VII. Změna ceny, případně za podmínek sjednaných ve smlouvě o dílo.

## ČÁST VII. ZMĚNA CENY

(1) Zhotovitel je povinen ke každé změně v množství nebo kvalitě prováděných prací, která je zapsána a odsouhlasena ve stavebním deníku, zpracovat změnový list, který je podkladem pro zpracování dodatku smlouvy.

(2) Změna ceny díla je možná pouze při vzniku následujících okolností :

- víceprací – zhotovitel provede práce, dodávky nebo služby, které nejsou zahrnuté v předmětu díla dle smlouvy ani jejich cena ve sjednané ceně a zhotovitel se s objednatel dohodl na jejich provedení (vyžádané vícepráce),
- méněprací – zhotovitel neprovede práce, dodávky nebo služby, které jsou zahrnuté v předmětu díla a jejich cena ve sjednané ceně a objednatel jejich vyjmutí z předmětu díla požaduje, aniž by byl ohrožen výsledek sjednaných zkoušek a kompletnost díla,
- z důvodu nikoli na straně zhotovitele dojde k prodloužení termínu dokončení díla,
- z důvodu hyperinflace,
- při kontrole projektové dokumentace zjistí zhotovitel vady nebo její nevhodnost či neúplnost (dále jen „vady projektové dokumentace“), které mají vliv na cenu díla.

(3) Změna ceny díla z důvodu víceprací :

- zhotovitel provede ocenění soupisu stavebních prací, dodávek a služeb, odsouhlaseného oběma smluvními stranami, jež mají být provedeny navíc, s odpočtem těch prací, jež mají být vypuštěny či nahrazeny, jednotkovými cenami položkových rozpočtů,
- pokud práce a dodávky tvořící vícepráce nebudou v položkovém rozpočtu obsaženy, pak zhotovitel použije jednotkové ceny ve výši odpovídající cenám v ÚRS Praha, a.s. pro to období, ve kterém mají být vícepráce realizovány,
- na základě dohody mezi objednatel a zhotovitelem, především v případech, kdy se dané položky stavebních prací, dodávek a služeb v obecně známých sbornících doporučených cen nenacházejí, mohou být jednotkové ceny stanoveny individuální kalkulací zhotovitele,
- v ceně víceprací je nutno zohlednit také odpovídající podíl ostatních nákladů stavebního objektu, provozního

souboru nebo stavby ve výši odpovídající jejich podílu v položkových rozpočtech,  
e) nelze-li změnu ceny vymezit podle jednotkových cen sborníků, lze použít dohodnutých hodinových sazeb,  
f) při fakturaci víceprací bude k ceně vyčíslena DPH ve výši: sazby platné v době zdanitelného plnění.

(4) Změna ceny díla z důvodu méněprací :

- zhotovitel zpracuje písemný seznam méněprací formou soupisu stavebních prací, dodávek a služeb včetně výkazu výměr, který odsouhlasí s objednatelům,
- zhotovitel provede ocenění soupisu, odsouhlaseného oběma smluvními stranami, ve výši jednotkových cen položkových rozpočtů,
- v ceně méněprací je nutno zohlednit také odpovídající podíl ostatních nákladů stavebního objektu, provozního souboru nebo stavby ve výši odpovídající jejich podílu v položkových rozpočtech.

(5) Změna ceny díla z důvodu hyperinflace

- hyperinflaci se pro tyto VOP rozumí případ, kdy vstupní cena materiálu nebo zařízení v době provádění prací oproti datu podpisu smlouvy se zvýší o více než 10 %,
- změna ceny se týká pouze ceny vstupních materiálů, které budou pořízeny po datu, kdy byla překročena hranice hyperinflace,
- zhotovitel předloží nový položkový rozpočet, ve kterém nahradí původní jednotkové ceny příslušných materiálů a zařízení novými skutečnými jednotkovými cenami zjištěnými na základě průzkumu trhu,
- nárok na změnu ceny z důvodu hyperinflace nevzniká, pokud k hyperinflaci došlo v době, kdy byl zhotovitel v prodlení.

(6) Změna ceny díla z důvodu nových skutečností :

- pokud se vyskytly nové skutečnosti, které mají vliv na cenu díla, pak zhotovitel zpracuje písemný soupis těchto skutečností formou soupisu prací, dodávek a služeb nebo změn obchodních podmínek,
- tento odsouhlasený soupis ocení způsobem sjednaným pro ocenění víceprací či změn.

(7) Změna ceny díla z důvodu vad v projektové dokumentaci

Pokud se vyskytnou v projektové dokumentaci vady, které zhotovitel zjistil při kontrole dokumentace před zahájením prací či v průběhu jejich realizace a mají vliv na cenu díla, pak zhotovitel postupuje podle postupu při ocenění příslušných víceprací nebo méněprací.

(8) Zhotovitel nemá právo domáhat se navýšení ceny díla z důvodů chyb nebo nedostatků v položkovém rozpočtu, pokud jsou tyto chyby důsledkem nepřesného nebo neúplného ocenění soupisu prací, dodávek a služeb včetně výkazu výměr zhotovitelem.

## ČÁST VIII. PLATEBNÍ PODMÍNKY

### Článek 1 : Zálohy

(1) Objednatel neposkytuje zálohy na plnění díla.

### Článek 2 : Postup fakturace

- Cena díla bude hrazena průběžně na základě daňových dokladů (dále jen faktur) vystavených zhotovitelem 1x měsíčně, přičemž datem zdanitelného plnění je poslední den příslušného měsíce.
- Zhotovitel předloží objednateli vždy nejpozději do 5. dne následujícího měsíce soupis provedených prací oceněný v souladu se způsobem sjednaným ve smlouvě o dílo. U dodávek technologických zařízení vzniká zhotoviteli právo fakturace po dodání zařízení na staveniště.
- Objednatel je povinen se k tomuto soupisu vyjádřit nejpozději do 5 dnů ode dne jeho obdržení.
- Po odsouhlasení soupisu objednatel vystaví zhotoviteli fakturu nejpozději do 15. dne měsíce následujícího po termínu zdanitelného plnění fakturovaných prací.
- Odsouhlasený soupis provedených prací je nedílnou součástí faktury. Bez tohoto soupisu je faktura neúplná.
- Objednatel vyzve zhotovitele k doplnění faktury z důvodu neúplnosti nejpozději do 14 dnů ode dne, kdy fakturu obdržel. Objednatel má v této lhůtě právo vrátit doporučeným dopisem fakturu, jejíž obsah či přílohy nesplňují požadavky těchto VOP s uvedením důvodů, pro které fakturu vrací. V takovém případě zhotovitel fakturu opraví a zašle objednateli znovu s novou lhůtou splatnosti.
- Nedojde-li mezi oběma stranami k dohodě při odsouhlasení množství nebo druhu provedených prací, je zhotovitel oprávněn fakturovat pouze ty práce, dodávky a služby, u kterých nedošlo k rozporu.
- Za konečnou fakturu označí zhotovitel poslední fakturu za práce provedené v měsíci dokončení stavby.

### Článek 3 : Zadržné

- Objednatel hradí měsíční faktury vystavené zhotovitelem v souladu s článkem 2 této části až do dosažení 90 % celkové ceny díla bez DPH a DPH v platné výši.
- Částka rovnající se 10% z ceny díla sloužící jako zádržné, bude uhrazena objednatelům zhotoviteli v samostatných platbách podle níže uvedených podmínek.
- Zadržné bude uhrazeno objednatelům zhotoviteli bez zbytečného odkladu po úspěšném protokolárním předání a převzetí díla. Pokud objednatel převezme dílo, na němž se vyskytují vady či nedodělky, bude tato část zádržného uhrazena až po jejich odstranění.

### Článek 4 : Lhůty splatnosti

(1) Zhotovitel na každé faktuře za provedené práce, dodávky a služby i na konečné faktuře uvede jako den splatnosti datum odpovídající lhůtě splatnosti 30 dnů od data doručení faktury objednateli.

(2) Objednatel je povinen hradit částky účtované fakturami zhotovitele do termínu splatnosti na nich uvedeném.

(3) Peněžitý závazek (dluh) objednatel se považuje za splacený v den, kdy je dlužná částka odepsána z účtu objednatel.

(4) Zhotovitel má v případě prodlení objednatel s úhradou fakturovaných částek (nezaplacení v termínu splatnosti) nárok na úrok z prodlení v dohodnuté či stanovené výši.

(5) Prodlení objednatel s úhradou dlužné částky delší než 30 dnů je porušením smlouvy, které opravňuje zhotovitele k odstoupení od smlouvy. Do doby zaplacení je zhotovitel oprávněn přerušit práce na díle.

### Článek 5 : Platby za vícepráce

(1) Pokud se na díle vyskytnou vícepráce s jejichž provedením objednatel souhlasí, bude jejich cena na faktuře uvedena samostatně.

(2) Taková faktura musí kromě jiných, níže uvedených náležitostí, obsahovat i odkaz na dokument, kterým byly vícepráce sjednány a odsouhlaseny (např. změnový list se soupisem provedených prací).

### Článek 6 : Náležitosti faktury – daňového dokladu

(1) Faktury zhotovitel musí formou a obsahem odpovídat zákonu o účetnictví a zákonu o dani z přidané hodnoty a musí obsahovat :

- označení daňového dokladu a jeho pořadové číslo,
- identifikační údaje objednatel,
- identifikační údaje zhotovitel,
- označení banky a číslo účtu, na který má být úhrada provedena,
- popis plnění,
- datum vystavení a odeslání faktury,
- datum uskutečnění zdanitelného plnění,
- datum splatnosti,
- výši částky bez DPH celkem a základny podle sazeb DPH,
- sazby DPH,
- výši DPH celkem a podle základů, zaokrouhlené dle příslušných předpisů,
- cenu celkem včetně DPH,
- podpis, v případě elektronického odeslání jméno osoby, která fakturu vystavila.

(2) Přílohou k faktuře musí být soupis provedených prací oceněný způsobem dohodnutým ve smlouvě.

## ČÁST IX. VLASTNICTVÍ DÍLA A NEBEZPEČÍ ŠKODY

### Článek 1 : Vlastnictví díla

Vlastnictví zhotovovaného díla se řídí z.č. 89/2012 Sb., občanský zákoník, není-li mezi smluvními stranami dohodnuto jinak.

### Článek 2 : Nebezpečí škody na díle

- Škodu na díle je ztráta, zničení, poškození nebo znehodnocení věci bez ohledu na to, z jakých příčin k nim došlo.
- Nebezpečí škody na díle nese od počátku zhotovitel, a to až do termínu předání a převzetí díla mezi zhotovitelem a objednatel.

### Článek 3 : Odpovědnost zhotovitel za škodu a povinnost škodu nahradit

- Pokud činnost zhotovitel dojde ke způsobení škody objednateli nebo třetím osobám z titulu opomenutí, nedbalosti nebo neplněním podmínek vyplývajících ze zákona, technických nebo jiných norem nebo vyplývajících z této smlouvy je zhotovitel povinen bez zbytečného odkladu tuto škodu odstranit a není-li to možné, tak finančně uhradit. Veškeré náklady s tím spojené nese zhotovitel.
- Zhotovitel odpovídá i za škodu na díle způsobenou činností těch, kteří pro něj dílo provádějí.
- Zhotovitel odpovídá též za škodu způsobenou okolnostmi, které mají původ v povaze strojů, přístrojů nebo jiných věcí, které zhotovitel použil nebo hodlal použít při provádění díla.

## ČÁST X. STAVENIŠTĚ

### Článek 1 : Předání a převzetí staveniště

- Objednatel je povinen předat a zhotovitel převzít staveniště (nebo jeho ucelenou část) prostě:  
- faktických vad (mimo vad specifikovaných v protokolu o předání a převzetí staveniště)  
- práv třetích osob (mimo práv specifikovaných v protokolu o předání a převzetí staveniště) a to v termínu uvedeném ve smlouvě o dílo.
- Nepředání staveniště objednatel ani v dodatečně přiměřené lhůtě je porušením smlouvy, které opravňuje zhotovitele k odstoupení od smlouvy.

### Článek 2 : Organizace předání a převzetí staveniště

- O předání a převzetí staveniště vyhotoví objednatel písemný protokol, který obě strany podepíší.
- Za den předání a převzetí staveniště se považuje den, kdy dojde k oboustrannému podpisu příslušného protokolu.



- (3) Součástí předání a převzetí staveniště je i předání dokumentů objednatelem zhotoviteli, nezbytných pro řádné užívání staveniště, pokud nebyly tyto doklady předány dříve, a to zejména:
- vytyčovací schéma staveniště s vytyčením směrových a výškových bodů,
  - vyznačení přístupových a příjezdových cest,
  - vyznačení bodů pro napojení odběrných míst vody, kanalizace, elektrické energie, plynu či případně jiných médií,
  - podmínky vztahující se k ochraně životního prostředí (zejména v otázkách zeleně, manipulace s odpady, odvod znečištěných vod apod.),
  - podmínky správců nebo vlastníků sítí a zařízení nacházejících se v prostoru staveniště, případně i na pozemcích přilehlých, které budou prováděním díla dotčeny.

#### Článek 3 : Ochrana stávajících podzemních inženýrských sítí

- Zhotovitel je povinen seznámit se po převzetí staveniště s rozmístěním a trasou stávajících inženýrských sítí na staveništi a přilehlých pozemcích dotčených prováděním díla a tyto vhodným způsobem chránit tak, aby v průběhu provádění díla nedošlo k jejich poškození.
- Zhotovitel je povinen dodržovat všechny podmínky správců nebo vlastníků sítí a nese veškeré důsledky a škody vzniklé jejich nedodržením.
- Zhotovitel neodpovídá za škody na stávajících inženýrských sítích, které nebyly vyznačeny či uvedeny v podkladech předaných od objednatele.
- Dojde-li k poškození stávajících inženýrských sítí, které byly vyznačeny či uvedeny v podkladech od objednatele, nese veškeré náklady na uvedení sítí do původního stavu zhotovitel včetně případných škod, pokud apod.
- Dojde-li k poškození stávajících inženýrských sítí, které nebyly vyznačeny či uvedeny v podkladech předaných od objednatele, je zhotovitel povinen bezodkladně uvést poškozené síť do původního stavu a veškeré náklady na uvedení sítí do původního stavu hradí objednatel včetně případných škod, pokud apod.

#### Článek 4 : Vybudování zařízení staveniště

- Provozní, sociální a případně i výrobní zařízení staveniště zabezpečuje zhotovitel v souladu se svými potřebami, požadavky objednatele pro výkon technického a autorského dozoru uvedenými: v zadávací dokumentaci a respektováním projektové dokumentace předané objednatelem.
- Náklady na projekt, vybudování, zprovoznění, údržbu, likvidaci a vyklizení zařízení staveniště jsou zahrnuty v ceně díla.
- Jako součást zařízení staveniště zajistí zhotovitel i rozvod potřebných médií na staveništi a jejich připojení na odběrná místa určená objednatelem. Zhotovitel je povinen zabezpečit samostatná měřicí místa na úhradu jim spotřebovaných energií a tyto uhradit.

#### Článek 5 : Užívání staveniště

- Zhotovitel je povinen užívat staveniště pouze pro účely související s prováděním díla a při užívání staveniště je povinen dodržovat veškeré právní předpisy.
- Odvod srážkových, odpadních a technologických vod ze staveniště zajišťuje zhotovitel a je povinen dbát na to, aby nedocházelo k podmáčení staveniště nebo okolních ploch. Pokud k této činnosti využije veřejných stokových sítí, je povinen tuto skutečnost projednat s vlastníkem těchto sítí.
- Zhotovitel zajistí střežení staveniště a v případě potřeby i jeho oplocení nebo jiné vhodné zabezpečení.
- Zhotovitel není oprávněn využívat staveniště k ubytování osob, pokud k tomu není určeno.
- Zhotovitel je povinen umístit na staveništi štítek s identifikačními údaji, který mu předal objednatel, případně informační tabuli v provedení a rozměrech obvyklých, s uvedením údajů o stavbě a údajů o zhotoviteli, objednateli a o osobách vykonávajících funkci technického a autorského dozoru. Zhotovitel je povinen tuto identifikační tabuli udržovat na základě údajů předaných objednatelem, v aktuálním stavu.
- Jiné informační tabule či reklamy lze na staveništi umístit pouze se souhlasem objednatele.

#### Článek 6 : Podmínky užívání veřejných prostranství a komunikací

- Veškerá potřebná povolení k užívání veřejných ploch, případně rozkopávkám nebo překopům veřejných komunikací zajišťuje zhotovitel a nese veškeré případné poplatky.
- Jestliže v souvislosti s provozem staveniště nebo prováděním díla bude třeba umístit nebo přemístit dopravní značky podle předpisů o pozemních komunikacích, obstará tyto práce zhotovitel.
- Zhotovitel dále zodpovídá i za umístování, přemísťování a udržování dopravních značek v souvislosti s průběhem provádění prací. Jakékoliv pokuty či náhrady škod vzniklých v této souvislosti jdou k tíži zhotovitele.
- Zhotovitel je povinen udržovat na staveništi pořádek.
- Zhotovitel je povinen průběžně ze staveniště odstraňovat všechny druhy odpadů, stavební sutě a nepotřebného materiálu.
- Zhotovitel je rovněž povinen zabezpečit, aby odpad vzniklý z jeho činnosti nebo stavební materiál nebyl umístován mimo staveniště.

#### Článek 7 : Vyklizení staveniště

- Lhůta pro odstranění zařízení staveniště a vyklizení staveniště je nejpozději do 15 dnů ode dne předání a převzetí díla, pokud v protokolu o předání a převzetí není dohodnuto jinak (zejména jde-li o ponechání zařízení, nutných

pro zabezpečení odstranění vad a nedodělků díla ve smyslu protokolů o předání a převzetí díla).

- Nevykliď-li zhotovitel staveniště ve sjednaném termínu je objednatel oprávněn zabezpečit vyklizení staveniště třetí osobou a náklady s tím spojené uhradí objednateli zhotovitel.
- Smluvní strany sepiší a podepíší na závěr protokol o vyklizení staveniště.

## ČÁST XI. PROVÁDĚNÍ DÍLA

### Článek 1 : Kontrola projektové dokumentace

- Zhotovitel je povinen přezkoumat předanou projektovou dokumentaci a bez zbytečného odkladu od jejího předání, nejpozději však před zahájením prací na příslušné části díla, předat objednateli případný soupis zřejmých vad a nedostatků předané projektové dokumentace včetně návrhů na jejich odstranění s dopadem na cenu díla.

- Postup při odstranění zjištěných vad projektové dokumentace se řídí ustanoveními uvedenými v části XVIII. Změna smlouvy.

### Článek 2 : Zahájení prací

- Zhotovitel zahájí činnost: vedoucí k dokončení stavby dnem předání a převzetí staveniště.
- Pokud zhotovitel nezačíná činnosti vedoucí ke zdárnému dokončení stavby do 15 dnů ode dne předání a převzetí staveniště ani v dodatečně přiměřené lhůtě, je objednatel oprávněn odstoupit od smlouvy.

### Článek 3 : Harmonogram postupu výstavby

- Zhotovitel je povinen předložit objednateli do 14 dnů po podpisu smlouvy harmonogram provádění díla, respektující zadávací požadavky objednatele.
- Harmonogram začíná termínem předání a převzetí staveniště a končí termínem předání a převzetí díla včetně lhůty pro vyklizení staveniště.
- V tomto harmonogramu musí být uvedeny základní druhy prací v rámci jednotlivých stavebních objektů a provozních souborů a u nich uveden předpokládaný termín realizace a finanční objem prováděných prací v jednotlivých měsících provádění díla.
- V harmonogramu musí být uvedeny také termíny stavební připravenosti pro zahájení prací podzhotoviteli.
- Pokud jsou při provádění stavby poskytovány dodávky či práce jinými osobami přímo pro objednatele, je objednatel povinen do předloženého harmonogramu vyznačit termíny stavební připravenosti a provádění těchto přímých dodávek.
- Zhotovitel je povinen udržovat harmonogram postupu výstavby v aktuálním stavu a v případě změny vždy předat objednateli aktualizovaný harmonogram postupu výstavby v podrobnostech odpovídajících původnímu harmonogramu.

### Článek 4 : Pokyny objednatele

- Při provádění díla postupuje zhotovitel samostatně. Zhotovitel se však zavazuje brát v úvahu veškeré upozornění a pokyny objednatele, týkající se realizace předmětného díla a upozorňující na možné porušování smluvních povinností zhotovitele.
- Zhotovitel je povinen upozornit objednatele bez zbytečného odkladu na nevhodnou povahu věci převzatých od objednatele nebo pokynů daných mu objednatelem k provedení díla, jestliže zhotovitel mohl tuto nevhodnost zjistit při vynaložení odborné péče (především se může jednat o zjištěnou vadu v projektové dokumentaci).
- Zhotovitel do doby obdržení nových pokynů od objednatele, je oprávněn přerušit provádění prací, pokud je to nezbytně nutné. O tuto dobu přerušeni má zhotovitel nárok na prodloužení termínu dokončení díla, případně náhradu vzniklých vícenákladů.
- Objednatel je povinen upozornit zhotovitele bez zbytečného odkladu na nevhodné provádění díla a na nové skutečnosti, týkající se předmětného díla, které zjistil v průběhu výstavby.

### Článek 5 : Kontrola provádění prací

- Objednatel je oprávněn kontrolovat provádění díla. Zjistí-li objednatel, že zhotovitel provádí dílo v rozporu s povinnostmi vyplývajícími ze smlouvy nebo obecně závazných právních předpisů, je objednatel oprávněn dožadovat se toho, aby zhotovitel odstranil vady vzniklé vadným prováděním a dílo prováděl řádným způsobem. Jestliže zhotovitel tak neučiní ani v dodatečně přiměřené lhůtě, jedná se o porušení smlouvy, které opravňuje objednatele k odstoupení od smlouvy.
- Zhotovitel je povinen vyzvat objednatele ke kontrole a prověření prací, které v dalším postupu budou zakryty nebo se stanou nepřístupnými (postačí zápis ve stavebním deníku). Zhotovitel je povinen vyzvat objednatele nejméně 3 pracovní dny před termínem, v němž budou předmětné práce zakryty.
- Pokud se objednatel ke kontrole přes včasné písemné vyzvání nedostaví, je zhotovitel oprávněn předmětné práce zakrýt po provedení průkazné fotodokumentace, kterou neprodleně předá objednateli. Buďe-li v tomto případě objednatel dodatečně požadovat jejich odkrytí, je zhotovitel povinen toto odkrytí provést na náklady objednatele. Pokud se však zjistí, že práce nebyly řádně provedeny, nese veškeré náklady spojené s odkrytím prací, opravou chybného stavu a následným zakrytím zhotovitel.

### Článek 6 : Dodržování podmínek stanovisek příslušných orgánů a organizací

- Zhotovitel se zavazuje dodržet při provádění díla veškeré podmínky vyplývající z rozhodnutí a stanovisek

příslušných orgánů a organizací.

(2) Pokud nespínáním těchto podmínek vznikne objednateli škoda, hradí ji zhotovitel v plném rozsahu. Tuto povinnost nemá, prokáže-li, že škoda nemohl zabránit ani v případě vynaložení veškeré možné péče, kterou na něm lze spravedlivě požadovat.

#### Článek 7 : Dodržování zásad ochrany životního prostředí

(1) Zhotovitel při provádění díla provede veškerá potřebná opatření, která zamezí nežádoucím vlivům stavby na okolní prostředí: (zejména na nemovitosti přiléhající ke staveništi) a je povinen dodržovat veškeré podmínky vyplývající z právních předpisů řešících problematiku vlivu stavby na životní prostředí.

(2) Zhotovitel je povinen vést evidenci o všech druzích odpadů vzniklých z jeho činnosti a vést evidenci o způsobu jejich ukládání a zneškodňování ve smyslu zákona č. 185/2001 Sb. o odpadech v platném znění.

#### Článek 8 : Kvalifikace pracovníků zhotovitele

(1) Veškeré odborné práce musí vykonávat pracovníci zhotovitele nebo jeho podzhotovitelů mající příslušnou kvalifikaci.

(2) Doklad o kvalifikaci pracovníků je zhotovitel na požádání objednatele povinen doložit.

(3) Objednatel je oprávněn po zhotoviteli požadovat, aby odvolal (nebo sám vykáže ze stavby) jakoukoliv osobu zaměstnanou zhotovitelem na stavbě, která si počíná tak, že to ohrožuje bezpečnost a zdraví její či jiných pracovníků na stavbě (to se týká i pozivání alkoholických či návykových látek, které snižují jeho pracovní pozornost a povinnosti se při podezření podrobit příslušnému testu).

#### Článek 9 : Použití materiálu a výrobky

(1) Věci, které jsou potřebné k provedení díla, je povinen opatřit zhotovitel.

(2) Pro stavbu mohou být použity jen takové výrobky a konstrukce, jejichž vlastnosti z hlediska způsobilosti stavby pro navržený účel zaručují, že stavba při správném provedení a běžné údržbě po dobu předpokládané existence splňuje požadavky na mechanickou pevnost a stabilitu, požární bezpečnost, hygienu, ochranu zdraví a životního prostředí, bezpečnost při užívání (včetně užívání osobami s omezenou schopností pohybu a orientace), ochranu proti hluku a na úsporu energie a ochranu tepla.

(3) Zhotovitel se zavazuje a ručí za to, že při realizaci díla nepoužije žádný materiál, o kterém je v době jeho užití známo, že je škodlivý. Pokud tak zhotovitel učiní, je povinen na písemné vyzvání objednatele provést okamžitě nápravu a veškeré náklady s tím spojené nese zhotovitel.

(4) Zhotovitel se zavazuje, že k realizaci díla nepoužije materiály, které nemají požadovanou certifikaci či předepsaný průvodní doklad, je-li to pro jejich použití nezbytné podle příslušných předpisů.

(5) Zhotovitel doloží na vyzvání objednatele, nejpozději však v termínu předání a převzetí díla soubor certifikátů, či jiných průvodních dokladů rozhodujících materiálů užitých k vybudování díla.

#### Článek 10 : Stavební deník

(1) Zhotovitel je povinen vést ode dne předání a převzetí staveniště stavební deník, do kterého zapisuje skutečnosti předepsané zákonem a příslušnou prováděcí vyhláškou. Tato povinnost se týká i staveb podléhajících souhlasu s provedením ohlášené stavby.

(2) Povinnost vést stavební deník končí dnem odstranění vad a nedodělků z přejímacího řízení nebo vydáním kolaudačního souhlasu (rozhodující je okolnost, která nastane později).

(3) Zápisy do stavebního deníku provádí zhotovitel formou denních záznamů. Veškeré okolnosti rozhodné pro plnění díla musí být učiněny zhotovitelem v ten den, kdy nastaly nebo nejpozději následující den, kdy se na stavbě pracuje.

(4) Zápisy do stavebního deníku se provádí v originále a dvou kopiích. Originály zápisů je zhotovitel povinen předat objednateli po dokončení stavby. První kopii obdrží zhotovitel a druhou kopii objednatel případně jím pověřená osoba.

(5) Stavební deník musí být přístupný kdykoliv v průběhu pracovní doby oprávněným osobám objednatele, případně jiným osobám oprávněným do stavebního deníku zapisovat.

(6) Objednatel, nebo jím pověřená osoba vykonávající funkci technického dozoru, je povinen se vyjadřovat k zápisům ve stavebním deníku učiněným zhotovitelem nejpozději do 5 dnů ode dne vzniku zápisu, jinak se má za to, že s uvedeným zápisem souhlasí.

(7) Nesouhlasí-li zhotovitel se zápisem, který učinil do stavebního deníku objednatel nebo jím pověřená osoba vykonávající funkci technického dozoru, případně osoba vykonávající funkci autorského dozoru, musí k tomuto zápisu připojit svoje stanovisko nejpozději do 5 dnů, jinak se má za to, že se zápisem souhlasí.

(8) Ve stavebním deníku musí být uvedeny identifikační údaje :

- název stavby (nebo její části) podle stavebního povolení,
- místo stavby,
- název, sídlo, IČ zhotovitele včetně jmenného seznamu osob oprávněných za zhotovitele provádět zápisy do stavebního deníku s uvedením jejich kontaktů a podpisového vzoru,
- název, sídlo, IČ objednatele včetně jmenného seznamu osob oprávněných za objednatele provádět zápisy do stavebního deníku s uvedením jejich kontaktů a podpisového vzoru,
- název, sídlo, IČ zpracovatele projektové dokumentace,
- název, sídlo, IČ podzhotovitelů,

g) jména a příjmení osob zabezpečujících odborné provádění stavby s rozsahem jejich oprávnění a odpovědnosti,

h) jména a příjmení osob vykonávajících technický dozor,

i) jména a příjmení osob vykonávajících autorský dozor,

j) jména, příjmení a funkce dalších osob oprávněných k provádění záznamů do stavebního deníku,

k) seznam projektové a ostatní technické dokumentace stavby včetně případných jejích změn,

l) seznam nebo odvolávky na dokumenty a doklady ke stavbě,

m) změny dodavatelů nebo odpovědných osob během výstavby.

(9) Do stavebního deníku zapisuje zhotovitel pravidelně denní záznamy, které obsahují tyto údaje :

a) jména a příjmení pracovníků pracujících na staveništi,

b) klimatické podmínky na staveništi a jeho stav,

c) popis a množství provedených prací a montáží a jejich časový postup,

d) dodávky materiálů, výrobků, strojů a zařízení pro stavbu, jejich uskladnění a zabudování,

e) nasazení mechanizačních prostředků.

(10) Do stavebního deníku zapisuje zhotovitel další údaje dokumentující veškeré skutečnosti rozhodné pro provádění díla :

a) předání a převzetí staveniště,

b) zahájení prací, případně termíny a důvody přerušení včetně technologických přestávek,

c) nástupy a provádění a ukončení prací podzhotovitelů,

d) seznámení a proškolení pracovníků s podmínkami bezpečnosti a ochrany zdraví, požární ochrany a ochrany životního prostředí,

e) údaje o opatřeních týkajících se bezpečnosti a ochrany zdraví při práci, požární ochrany a ochrany životního prostředí,

f) zvláštní opatření při bouracích a demoličních pracích, pracích ve výškách, za provozu, v ochranných pásmech apod.,

g) manipulace se zemínami, stavební suť a nakládání s odpady,

h) geodetická měření,

i) montáže a demontáže dočasných stavebních konstrukcí, jejich předání a převzetí,

j) provoz a užívání mechanizačních prostředků,

k) výsledky kvantitativních a kvalitativních přejímek dodávek pro stavbu,

l) opatření k zastřešení stavby, zabudovaných nebo skladovaných výrobků a zařízení proti poškození, odcizení apod.,

m) provádění a výsledky kontrol všech druhů,

n) souhlas se zakryváním prací,

o) odůvodnění a schvalování změn materiálů, technického řešení a odchylek od ověřené projektové dokumentace,

p) skutečnosti důležité pro věcné, časové a finanční plnění smluv,

q) cíli a přejímky ukončených prací,

r) provedení a výsledky zkoušek a měření,

s) škody způsobené stavební činností včetně přijatých opatření,

t) předávání a přejímky díla nebo jeho ucelených částí,

u) odstranění vad a nedodělků,

v) výsledky kontrolních prohlídek stavby ( § 133 a § 134 Stavebního zákona),

w) výsledky činnosti autorizovaného inspektora,

x) řízení, provozování a odstranění dočasných objektů zařízení staveniště.

y) nepředvídaný nález kulturně cenných předmětů, detailů stavby nebo chráněných částí přírody anebo archeologický nález.

(11) Do stavebního deníku jsou oprávněni zapisovat jakož i nahlížet nebo pořizovat výpisy :

a) oprávnění zástupci objednatele,

b) oprávnění zástupci zhotovitele,

c) osoba vykonávající stavební dozor,

d) osoba pověřená výkonem technického dozoru,

e) osoba pověřená výkonem autorského dozoru,

f) osoba provádějící kontrolní prohlídku stavby,

g) osoba odpovídající za provádění vybraných zeměměřičských prací,

h) koordinátor bezpečnosti a ochrany zdraví při práci,

i) autorizovaný inspektor,

j) další osoby oprávněné plnit úkoly správního dozoru podle zvláštních právních předpisů.

(12) Stavební deník musí mít číslované listy a nesmí v něm být vynechána volná místa.

(13) Zápisy do stavebního deníku musí být prováčeny čitelně a musí být vždy k nadepsanému jménu a funkci podepsány osobou, která příslušný zápis učinila.

(14) V případě neočekávaných událostí nebo okolností majících zvláštní význam pro další postup stavby, požívaje zhotovitel a příslušnou fotodokumentaci, která se stane součástí stavebního deníku.

(15) Zápisy ve stavebním deníku se nepovažují za změnu smlouvy, ale slouží jako podklad pro vypracování příslušných dodatků smlouvy.

(16) Objednatel má povinnost archivovat stavební deník po dobu nejméně 10 let ode dne vydání kolaudačního souhlasu, případně ode dne dokončení stavby, pokud se kolaudační souhlas nevyžaduje.



(17) Stavební deník může být veden elektronickou formou v případě, že všechny zúčastněné osoby jsou vlastníky elektronického podpisu.

#### Článek 11 : Kontrolní dny

- (1) Pro účely kontroly průběhu provádění díla organizuje objednatel kontrolní dny v termínech nezbytných pro řádné provádění kontroly, nejméně však 1x měsíčně.
- (2) Objednatel je povinen oznámit konání kontrolního dne písemně nejméně 5 dnů před jeho konáním.
- (3) Kontrolních dnů se zúčastní zástupci objednatele případně osob vykonávající funkci technického dozoru a autorského dozoru.
- (4) Zástupci zhotovitele jsou povinni se zúčastňovat kontrolních dnů. Zhotovitel má právo přizvat na kontrolní den své podzhotovitele.
- (5) Kontrolní dny vede objednatel, který může jejich vedením pověřit osobu vykonávající funkci technického dozoru.
- (6) Obsahem kontrolního dne je zejména zpráva zhotovitele o postupu prací, kontrola časového a finančního plnění provádění prací, připomínky a podněty osob vykonávajících funkci technického a autorského dozoru a stanovení případných nápravných opatření a úkolů.
- (7) Objednatel pořizuje z kontrolního dne zápis o jednání, který písemně předá všem zúčastněným.
- (8) Zhotovitel je povinen zapsat termín konání kontrolního dne a jeho závěry do stavebního deníku.

#### Článek 12 : Archeologické nálezy

- (1) Všechny fosilie, mince, cenné nebo starožitné předměty a stavby a další zbytky nebo předměty geologického nebo archeologického zájmu nalezené na staveništi budou předány do péče a pravomoci objednatele.
- (2) Zhotovitel podnikne odpovídající opatření k tomu, aby se zaměstnancům zhotovitele nebo jiným osobám zabránilo v odcizení nebo poškození těchto nálezů.
- (3) Pokud zhotovitel při provádění prací zjistí nepředvídané nálezy kulturně cenných předmětů, detailů stavby nebo chráněných částí přírody anebo archeologické nálezy, je povinen neprodleně oznámit nálezy objednateli a jeho jménem též stavebnímu úřadu a orgánu státní památkové péče nebo orgánu ochrany přírody a zároveň učinit opatření nezbytná k tomu, aby nálezy nebyly poškozeny nebo zničeny a v nezbytném rozsahu přerušit práce. Objednatel je povinen rozhodnout o dalším postupu, a to písemně a bez zbytečného odkladu, přičemž budou respektovány podmínky stanovené stavebním úřadem.
- (4) Jestliže zhotovitelé vznikne zpoždění a/nebo náklady v důsledku plnění těchto povinností, předá zhotovitel objednateli další upozornění a vznikne mu nárok na prodloužení lhůty v důsledku tohoto zpoždění, pokud je nebo bude dokončení opožděno a uhrazení veškerých vzniklých nákladů, které budou zahrnuty do ceny díla.

## ČÁST XII. TECHNOLOGICKÉ ZAŘÍZENÍ

#### Článek 1 : Definice technologického zařízení

Technologickým zařízením se pro účely těchto VOP rozumí soubor strojních zařízení, zabezpečujících ucelený dílčí technologický proces, který může být výrobní (výsledkem procesu je určitý výrobek), pomocný výrobní (výsledek procesu nevychází hmotně do výrobku, např. výroba energie) nebo obslužný výrobní (z hlediska vlastního výrobního procesu nevýrobní, např. doprava, kontrola jakosti). Dále jsou to zařízení zajišťující speciální výrobní procesy (např. zařízení pro zdravotnictví, školství, laboratoře, opravy) a dopravní procesy (např. rozvod kapalin a plynů, rozvod elektrické energie).

#### Článek 2 : Individuální vyzkoušení

(1) Individuálním vyzkoušením se rozumí provedení vyzkoušení jednotlivých elementů (např. ventilátory, klapky, spínače apod.) v rozsahu nutném k prověření úplnosti a správnosti montáže. Jestliže podle smlouvy má být řádné provedení díla prokázáno provedením dohodnutých zkoušek, považuje se provedení díla za dokončené teprve, když tyto zkoušky byly úspěšně provedeny.

- (2) Zhotovitel je povinen oznámit objednateli zahájení individuálních zkoušek. Objednatel má právo se individuálních zkoušek zúčastnit.
- (3) Náklady individuálního vyzkoušení hradí zhotovitel a jsou součástí ceny díla.
- (4) O provedení a výsledku individuálního vyzkoušení provede zhotovitel zápis ve stavebním deníku.

#### Článek 3 : Komplexní vyzkoušení

- (1) Komplexním vyzkoušením prokazuje zhotovitel, že stavební dílo s technologickým zařízením je řádně dokončeno, je kvalitní, případně že je jako celek schopno zkušebního provozu, je-li sjednán. Jestliže podle smlouvy o dílo má být řádné provedení díla prokázáno provedením dohodnutých zkoušek, považuje se provedení díla za dokončené teprve, když tyto zkoušky byly úspěšně provedeny. K účasti na nich je zhotovitel povinen objednatele včas pozvat.
- (2) Pokud nebylo komplexní vyzkoušení dohodnuto ve smlouvě a povaha díla je vyžaduje, sjednají objednatel a zhotovitel dodatkem ke smlouvě o dílo podmínky, za nichž toto vyzkoušení bude provedeno.
- (3) Věcným podkladem pro tuto dohodu je projektová dokumentace. Podstatnou náležitostí tohoto ujednání je shoda smluvních stran o kritériích posuzování úspěšnosti komplexního vyzkoušení.
- (4) Povinností objednatele je, že v rozsahu, který bude písemně dohodnut ve smlouvě o dílo, obstará na svůj náklad

kvalifikované pracovníky, suroviny, provozní materiály, energie a jiné prostředky (podle povahy technologického zařízení) potřebné ke komplexnímu vyzkoušení a popřípadě též pro přípravu k němu. Náklady komplexního vyzkoušení hradí objednatel, produkce získaná komplexním vyzkoušením náleží objednateli.

- (5) O ukončení komplexního vyzkoušení a o tom, zda bylo úspěšné či nikoliv, jsou smluvní strany povinny sepsat zápis.
- (6) Zhotovitel hradí veškeré náklady komplexního vyzkoušení tehdy, pokud nebylo úspěšné z příčin na jeho straně.

#### Článek 4 : Zkušební provoz

- (1) Zkušební provoz technologického zařízení provádí, je-li tak sjednáno ve smlouvě o dílo, objednatel na převzatém díle po úspěšném komplexním vyzkoušení zhotovitelem a za součinnosti zhotovitele. Zkušebním provozem se prověřuje, zda zařízení je za předpokládaných provozních a výrobních podmínek schopno dosahovat výkonů (parametrů) v kvalitě a množství stanovených v projektové dokumentaci.
- (2) Smluvní strany sjednají ve smlouvě dobu zahájení a délku zkušebního provozu, jakož i kritéria výsledného hodnocení, podmínky, rozsah a technicky nutnou dobu účasti zhotovitele.
- (3) Zkušební provoz bude zahájen v termínu sjednaném dle smlouvy o dílo, pokud není termín zahájení ve smlouvě o dílo sjednán, pak nejpozději do 3 dnů ode dne protokolárního předání a převzetí díla.
- (4) Pokud zkušební provoz v dohodnuté lhůtě neprokáže splnění v projektové dokumentaci stanovených parametrů, smluvní strany sjednají jeho prodloužení. Náklady prodlouženého zkušebního provozu hradí zhotovitel, pokud byl zkušební provoz neúspěšný z příčin na jeho straně.
- (5) Zhotovitel je povinen při předání a převzetí díla objednateli předat i provozní řád na zkušební provoz.

## ČÁST XIII. BEZPEČNOST PRÁCE

#### Článek 1 : Povinnosti objednatele

- (1) Objednatel je povinen upozornit zhotovitele na všechny okolnosti, které mají vliv na provoz a bezpečnost na staveništi.
- (2) Objednatel je povinen zajistit, aby osoby vykonávající technický a autorský dozor dodržovaly bezpečnost při pohybu a práci na staveništi.

#### Článek 2 : Bezpečnost práce na staveništi

- (1) Zhotovitel je povinen zajistit na staveništi veškerá bezpečnostní a hygienická opatření a požární ochranu staveniště i prováděného díla, a to v rozsahu a způsobem stanoveným příslušnými předpisy.
- (2) Zhotovitel je povinen vypracovat pro staveniště požární řád, poplachové směrnice stavby a provozně dopravní řád stavby a je povinen je viditelně na staveništi umístit.
- (3) Zhotovitel je povinen zajistit bezpečný vstup a vjezd na staveniště a stejně tak i výstup a výjezd z něj. Za provoz na staveništi odpovídá zhotovitel.

#### Článek 3 : Dodržování bezpečnosti a hygieny práce

- (1) Zhotovitel v plné míře odpovídá za bezpečnost a ochranu zdraví všech osob, které se s jeho vědomím zdržují na staveništi a je povinen zabezpečit jejich vybavení ochrannými pracovními pomůckami.
- (2) Zhotovitel odpovídá za to, že všichni jeho zaměstnanci byli podrobeni vstupní lékařské prohlídce a že jsou zdravotně způsobilí k práci na díle.
- (3) Zhotovitel je povinen provést pro všechny své zaměstnance pracující na díle vstupní i provádět průběžná školení o bezpečnosti a ochraně zdraví při práci a o požární ochraně.
- (4) Zhotovitel je povinen zabezpečit provedení vstupního školení o bezpečnosti a ochraně zdraví při práci a o požární ochraně i u svých podzhotovitelů.
- (5) Zhotovitel je rovněž povinen průběžně znalosti svých zaměstnanců o bezpečnosti a ochraně zdraví při práci a o požární ochraně obnovovat a kontrolovat.
- (6) Pracovníci objednatele, autorského dozoru a technického dozoru musejí být zhotovitelem proškoleni o bezpečnosti pohybu na staveništi.
- (7) Zástupci objednatele se mohou po staveništi pohybovat pouze s vědomím zhotovitele a jsou povinni dodržovat bezpečnostní pravidla a předpisy.
- (8) Zhotovitel je povinen provádět v průběhu provádění díla vlastní dozor a soustavnu kontrolu nad bezpečností práce a požární ochranou na staveništi.
- (9) Zhotovitel je povinen zabezpečit i veškerá bezpečnostní opatření na ochranu osob a majetku mimo prostor staveniště, jsou-li dotčeny prováděním prací na díle (zejména veřejná prostranství nebo komunikace ponechaná v užívání veřejnosti jako např. podchody pod lešením).
- (10) Zhotovitel je povinen v přiměřeném rozsahu pravidelně kontrolovat, zda sousedící objekty netrpí vlivy prováděných stavebních prací.
- (11) Dojde-li k jakémukoli úrazu při provádění díla nebo při činnostech souvisejících s prováděním díla je zhotovitel povinen zabezpečit vyšetření úrazu a sepsání příslušného záznamu. Objednatel je povinen poskytnout zhotoviteli nezbytnou součinnost.

## ČÁST XIV. KONTROLY, ZKOUŠKY A REVIZE

- (1) Zhotovitel je povinen, pokud je to dohodnuto, před zahájením prací předložit objednateli nebo technickému dozoru

objednatel kontrolní a zkušební plán, který bude pro zhotovitele závazný a bude se jím řídit po celou dobu realizace.

(2) Objednatel je oprávněn kontrolovat dodržování a plnění postupů podle kontrolního a zkušebního plánu a v případě odchylky postupu zhotovitele od tohoto dokumentu požadovat okamžitou nápravu a v případě vážného porušení povinností zhotovitele oproti kontrolnímu a zkušebnímu plánu pozastavit provádění prací.

## ČÁST XV. PŘEDÁNÍ A PŘEVZETÍ DÍLA

### Článek 1 : Dokončení díla

(1) Zhotovitel je povinen dokončit dílo v termínu sjednaném ve smlouvě.

(2) Zhotovitel písemně oznámí datum dokončení díla objednateli nejméně 5 dnů před dokončením a současně jej vyzve k předání a převzetí díla.

(3) V případě, že zhotovitel hodlá dokončit dílo před termínem sjednaným ve smlouvě, je povinen nové datum dokončení díla objednateli písemně oznámit nejméně 14 dnů předem a současně jej vyzvat k předání a převzetí díla.

(4) Objednatel je povinen zahájit přejímací řízení nejpozději do 7 dnů ode dne dokončení díla. Objednatel však není povinen zahájit přejímací řízení před sjednaným termínem dokončení díla.

(5) Pokud se při předání a převzetí díla prokáže, že dílo není dokončeno, je zhotovitel povinen dílo dokončit v náhradní lhůtě a nese veškeré náklady vzniklé objednateli s opakovaným předáním a převzetím díla.

(6) Poskytnutí náhradního termínu neznámá, že objednatel nemůže uplatnit smluvní sankce za nesplnění termínu dokončení díla.

### Článek 2 : Předání a převzetí díla

Obě smluvní strany mohou smlouvou nebo dodatkem sjednat předávání a přejímání díla po částech nebo mohou sjednat předčasné předání.

### Článek 3 : Organizace předání díla

(1) Pokud není dohodnuto jinak, je místem předání místo, kde je stavba prováděna.

(2) Před zahájením předávacího a přejímacího řízení obě strany dohodnou organizační záležitosti předání a převzetí díla.

(3) Objednatel je povinen k předání a převzetí díla přizvat osoby vykonávající funkci technického a autorského dozoru.

(4) Objednatel je oprávněn přizvat k předání a převzetí díla i jiné osoby, jejichž účast pokládá za nezbytnou (např. budoucího uživatele díla).

(5) Zhotovitel je oprávněn k předání a převzetí díla přizvat své podzhotovitele.

### Článek 4 : Doklady nezbytné k předání a převzetí díla

(1) Zhotovitel je povinen připravit a doložit u předávacího a přejímacího řízení doklady, odpovídající povaze díla, jako :

- a) dokumentace skutečného provedení díla ve dvojím vyhotovení,
- b) zápisy a osvědčení o provedených zkouškách: použitých materiálů včetně prohlášení o shodě,
- c) zápisy a výsledky předepsaných měření (radon, CO, apod.),
- d) zápisy a výsledky o vyzkoušení smontovaného zařízení, o provedených revizních a provozních zkouškách (např. tlakové zkoušky, revize elektroinstalace, plynu, tlakové nádoby, komíny apod.),
- e) zápisy a výsledky o prověření prací a konstrukcí zakrytých v průběhu prací,
- f) seznam strojů a zařízení, které jsou součástí díla, jejich pasporthy, záruční listy, návody k obsluze a údržbě v českém jazyce,
- g) originál stavebního deníku(ů) a kopie změnových listů,
- h) provozní řád pro zkušební provoz,
- i) provozní řád pro trvalý provoz,
- j) protokol o zaškolení obsluhy,
- k) doklad o řádné likvidaci odpadů.

(2) Nedoloží-li zhotovitel sjednané doklady, nepovažuje se dílo za dokončené a schopné předání.

(3) Objednatel je povinen připravit a doložit u předávacího a přejímacího řízení zejména příslušné doklady podle stavebního zákona opravňující stavbu umístit a realizovat. Tyto doklady slouží při předání a převzetí díla ke kontrole, zda byly splněny podmínky v nich obsažené.

(4) Objednatel je oprávněn při přejímání a předávacím řízení požadovat provedení dalších dodatečných zkoušek včetně zdůvodnění, proč je požaduje a s uvedením termínu, do kdy je požaduje provést. Pokud nutnost takových zkoušek nevyplývá z povahy díla, provádí je zhotovitel za úhradu. Tento požadavek však není důvodem k odmítnutí převzetí díla.

(5) Náklady na dodatečně objednatelům požadované zkoušky nese objednatel. Pokud zkouška prokáže vadu na straně zhotovitele, nese tyto náklady zhotovitel.

### Článek 5 : Protokol o předání a převzetí díla

(1) O průběhu předávacího a přejímacího řízení pořídí objednatel zápis (protokol).

(2) Povinným obsahem protokolu jsou :

- a) údaje o zhotoviteli, podzhotovitelích a objednateli,
- b) stručný popis díla, které je předmětem předání a převzetí,

c) dohoda o způsobu a termínu vyklizení staveniště,

d) termín, od kterého počíná běžet záruční lhůta,

e) seznam předaných dokladů,

f) prohlášení objednatele, zda dílo přejímá nebo nepřejímá.

(3) Obsahuje-li dílo, které je předmětem předání a převzetí, vady nebo nedodělky, musí protokol obsahovat dále :

a) soupis zjištěných vad a nedodělků,

b) dohodu o způsobu a termínech jejich odstranění, popřípadě o jiném způsobu narovnání,

c) dohodu o zpřístupnění díla nebo jeho částí zhotoviteli za účelem odstranění vad nebo nedodělků.

(4) V případě, že objednatel odmítá dílo převzít, uvede v protokolu o předání a převzetí díla i důvody, pro které odmítá dílo převzít.

(5) V případě, že se přejímacího řízení zúčastní i podzhotovitelé, může protokol obsahovat prohlášení, že příslušnou část díla předává podzhotovitel zhotoviteli a zhotovitel dále objednateli.

### Článek 6 : Vady a nedodělky

(1) Objednatel je povinen převzít i dílo, které vykazuje vady a nedodělky, které samy o sobě, ani ve spojení s jinými nebrání řádnému užívání díla.

(2) Nedojde-li mezi oběma stranami k dohodě o termínu odstranění vad a nedodělků, pak platí, že vady a nedodělky je zhotovitel povinen odstranit nejpozději do 30 dnů ode dne předání a převzetí díla.

(3) Zhotovitel je povinen ve stanovené lhůtě odstranit vady nebo nedodělky i v případě, kdy podle jeho názoru za vady a nedodělky neodpovídá.

(4) Náklady na odstranění v těchto sporných případech nese až do vyjasnění nebo do vyřešení rozporu zhotovitel.

### Článek 7 : Neúspěšné předání a převzetí

(1) V případě, že zhotovitel oznámí objednateli, že dílo je připraveno k předání a převzetí a při předávacím a přejímacím řízení se prokáže, že dílo není dokončeno nebo není ve stavu schopném předání a převzetí, je zhotovitel povinen uhradit objednateli veškeré náklady jemu vzniklé při neúspěšném předávacím a přejímacím řízení. Zhotovitel nese i náklady na organizaci opakovaného řízení.

(2) V případě, že se objednatel přes řádné vyzvání a bez závažného důvodu nedostaví k převzetí a předání díla, nebo předávací a přejímací řízení jiným způsobem zmaří, je objednatel povinen uhradit zhotoviteli veškeré náklady jemu vzniklé při neúspěšném předávacím a přejímacím řízení. Objednatel pak nese i náklady na organizaci opakovaného řízení s tím, že zhotovitel není, v případě včasného vyzvání, po dobu od sjednaného termínu dokončení díla v prodlení.

### Článek 8 : Předávání a přejímání díla po částech

(1) Umožňuje-li to povaha díla, lze dílo předávat i po částech, které samy o sobě jsou schopné užívání a jejich užívání nebrání dokončení zbývajících částí díla.

(2) Předávání a přejímání po částech musí být dohodnuto ve smlouvě, případně v dodatku smlouvy.

(3) Pro předávání díla po částech platí pro každou samostatně předávanou a přejímanou část díla všechna předchozí ustanovení obdobně.

### Článek 9 : Užívání dokončené stavby

(1) Dokončenou stavbu, případně její část schopnou samostatného užívání, lze užívat na základě oznámení záměru o užívání dokončené stavby nebo kolaudačního souhlasu. Oznámení, případně žádost o kolaudační souhlas je povinen podat na stavební úřad objednatel.

(2) Zhotovitel je povinen poskytnout objednateli pro účely podání oznámení nebo žádosti o kolaudační souhlas nezbytnou součinnost.

(3) Zhotovitel je povinen splnit své povinnosti, vyplývající ze smlouvy o dílo, v souvislosti s odstraněním nedostatků uvedených v zákazu užívání dokončené stavby stavebním úřadem na základě závěrečné kontrolní prohlídky, ve lhůtě tam stanovené a nebyla-li lhůta stanovena, tak nejpozději do 30 dnů ode dne doručení kopie zákazu užívání. Přitom platí podružně ustanovení o reklamaci záručních vad nebo o vicepracích.

### Článek 10 : Předčasné užívání

(\*) Časově omezené povolení k předčasnému užívání stavby před jejím úplným dokončením může na žádost objednatele vydat stavební úřad.

(2) Objednatel k žádosti na stavební úřad přikládá dohodu o předčasném užívání stavby se zhotovitelem obsahující souhlas zhotovitele a sjednané podmínky předčasného užívání stavby, jako :

a) popis předmětu předčasného užívání, jeho stav v době počátku předčasného užívání a podmínky předčasného užívání,

b) závazek(y) objednatele k zajištění bezpečnosti osob a ochrany majetku při předčasném užívání,

c) závazek(y) objednatele k provedení takových opatření, která zabrání vlivu předčasného užívání na řádné dokončení zbývajících částí díla.

(3) Objednatel nesmí předčasně užívat stavbu nebo její část bez příslušného povolení stavebního úřadu.

(4) Zhotovitel není odpovědný za vady vzniklé opožděním nebo poškozením díla při předčasném užívání díla nebo jeho částí, které by bez předčasného užívání nevznikly.





(5) Objednatel ani třetí osoby, jednající na základě smluvního vztahu s objednatелеm nebo na pokyn objednatеле, nesmí bez dohody se zhotovitelem cokoliv z díla demontovat nebo odvázet, případně dělat na něm jakoukoliv úpravu. Nedodržení tohoto postupu objednatелеm se považuje za neoprávněné užívání.

## ČÁST XVI. ODPOVĚDNOST ZA VADY DÍLA

### Článek 1 : Odpovědnost za vady díla

(1) Zhotovitel odpovídá za vady, jež má dílo v době jeho předání a převzetí a dále odpovídá za vady díla zjištěné po celou dobu záruční lhůty (záruka za jakost).

(2) Zhotovitel neodpovídá za vady díla, které byly způsobeny objednatелеm, třetí osobou nebo vyšší mocí, případně běžným opotřebením.

(3) Zhotovitel neodpovídá za vady díla, jestliže tyto vady byly způsobeny použitím věci předaných mu ke zpracování objednatелеm v případě, že zhotovitel ani při vynaložení odborné péče nevhodnost těchto věcí nemohl zjistit nebo na ně upozornil a objednatel na jejich použití trval.

(4) Zhotovitel rovněž neodpovídá za vady způsobené dodržением nevhodných pokynů daných mu objednatелеm, jestliže zhotovitel na nevhodnost těchto pokynů písemně upozornil a objednatel na jejich dodržení trval nebo jestli zhotovitel tuto nevhodnost ani při vynaložení odborné péče nemohl zjistit.

(5) Objednatel není oprávněn po dobu záruky do předaného díla či jeho části zasahovat, kromě běžné údržby a případů havárie. Pokud k zásahu dojde, nemůže se objednatel odvolávat na záruku za jakost takového díla či dotčené části.

### Článek 2 : Délka záruční lhůty

(1) Záruční lhůta stavební části díla se sjednává v délce 61 měsíců, není-li ve smlouvě o dílo uvedeno jinak.

(2) Záruční lhůta na dodávky strojů a technologického zařízení, na něž výrobce těchto zařízení vystavuje samostatný záruční list, se sjednává v délce lhůty poskytnuté výrobcem, nejméně však v délce 24 měsíců.

(3) Záruční lhůta neběží po dobu, po kterou objednatel nemohl předmět díla užívat pro vady díla, za které zhotovitel odpovídá.

### Článek 3 : Způsob uplatnění reklamace

(1) Objednatel je povinen vady stavebních prací písemně reklamovat u zhotovitele bez zbytečného odkladu po jejich zjištění.

(2) V reklamaci musí být vady popsány nebo musí být uvedeno, jak se projevují. Dále v reklamaci objednatel uvede, jakým způsobem požaduje sjednat nápravu.

(3) Objednatel je oprávněn požadovat buď odstranění vady opravou, je-li vada opravitelná, pokud není, tak odstranění vady dodáním náhradního plnění (u vad materiálů, zařízení, předmětů, svítidel apod.) a nebo přiměřenou slevu z ceny díla, případně další nároky ze zákona.

(4) Reklamací lze uplatnit nejpozději do posledního dne záruční lhůty, přičemž i reklamace odeslaná objednatелеm v poslední den záruční lhůty se považuje za včas uplatněnou.

### Článek 4 : Nástup na odstranění reklamovaných vad

(1) Vždy však zhotovitel musí písemně sdělit, v jakém termínu nastoupí k odstranění vad(y). Toto sdělení musí zhotovitel odeslat nejpozději do 15 dnů ode dne obdržení reklamace, a to bez ohledu na to zda zhotovitel reklamaci uznává či neuznává. Nestanoví-li zhotovitel uvedený termín, platí lhůta 15 dnů ode dne obdržení reklamace.

(2) Zhotovitel musí zahájit odstraňování vady bez zbytečného odkladu nejpozději však do 15 dnů od obdržení reklamace, pokud se smluvní strany s ohledem na její povahu nedohodnou jinak.

(3) Jestliže objednatel v reklamaci výslovně uvede, že se jedná o havárii, je zhotovitel povinen nastoupit a zahájit odstraňování vady (havárie) nejpozději do 48 hodin po obdržení reklamace.

(4) Objednatel je povinen umožnit pracovníkům zhotovitele přístup do prostor nezbytných pro odstranění vady a vytvořit podmínky pro její odstranění. Pokud tak neučiní, není zhotovitel v prodlení s termínem nastoupení na odstranění vady ani s termínem pro odstranění vady.

(5) Náklady na odstranění reklamované vady nese zhotovitel i ve sporných případech až do pravomocného rozhodnutí soudu.

(6) Nenastoupí-li zhotovitel k odstranění reklamované vady do 15 dnů po obdržení reklamace nebo v dohodnutém termínu, je objednatel oprávněn pověřit odstraněním vady jinou odbornou právnickou nebo fyzickou osobu. Veškeré takto vzniklé náklady uhradí objednatel zhotovitel.

### Článek 5 : Lhůty pro odstranění reklamovaných vad

(1) Lhůtu pro odstranění reklamovaných vad sjednají obě smluvní strany podle povahy a rozsahu reklamované vady. Nedojde-li mezi oběma stranami k dohodě o termínu odstranění reklamované vady, platí, že reklamovaná vada musí být odstraněna nejpozději do 30 dnů ode dne uplatnění reklamace objednatелеm.

(2) Lhůtu pro odstranění reklamovaných vad označených objednatелеm jako havárie sjednají obě smluvní strany podle povahy a rozsahu reklamované vady.

### Článek 6 : Dokumentace odstranění reklamované vady

O odstranění reklamované vady sepiší smluvní strany protokol, ve kterém objednatel potvrdí odstranění vady nebo uvede důvody, pro které odmítá opravu převzít.

## ČÁST XVII. VYŠŠÍ MOC

### Článek 1 : Definice vyšší moci

(1) Vyšší moc je definována jako výjimečná událost nebo okolnost, která se vymyká kontrole smluvní strany, před níž se tato strana nemohla přiměřeně chránit před uzavřením smlouvy o dílo, které se strana nemůže účelně vyhnout nebo ji překonat a kterou nelze přičíst druhé straně.

(2) Vyšší moc může zahrnovat, avšak neomezuje se pouze na ně, následující události nebo okolnosti, zejména :

- válka, konflikty (ať byla válka vyhlášena nebo ne), invaze, akty nepřátelství ze zahraničí,
- rebelie, terčismus, revoluce, povstání, vojenský převrat nebo uchopení moci, nebo občanská válka,
- výtržnost, vzpoura, nepokoje, stávka nebo výluka vyvolaná jinými osobami než je personál zhotovitele a jini zaměstnanci zhotovitele a podzhotovitelů,
- válečná munice, výbušniny, ionizující záření nebo kontaminace radioaktivitou, pokud nebyla způsobena tím, že tuto munici, výbušniny, ionizující záření nebo radioaktivitu použil zhotovitel,
- přírodní katastrofy jako je zemětřesení, víchnice, blesk, tajfun nebo vulkanická aktivita,
- nově přijatá opatření státních orgánů, způsobující nemožnost plnění smlouvy o dílo.

### Článek 2 : Práva a povinnosti vyplývající z důsledku vyšší moci

(1) Pokud se provedení předmětu díla nebo jeho částí za sjednaných podmínek stane nemožným z důsledků vzniku vyšší moci, strana, která se důvodů vyšší moci dovolává, vyzve druhou stranu o změnu smlouvy nebo má, za podmínek níže uvedených, právo od smlouvy odstoupit.

(2) Pokud nedojde k dohodě o změně smlouvy, má strana, která se důvodně odvolala na vyšší moc, právo odstoupit od smlouvy. Účinnost odstoupení nastává v tomto případě dnem doručení oznámení o odstoupení druhé smluvní straně.

(3) Zhotovitel se nemůže odvolávat na vyšší moc, pokud její účinky nastaly v době, ve které je zhotovitel v prodlení.

(4) Důsledky z vyšší moci může každá strana uplatnit nejpozději do 30 dnů po zjištění vzniku vyšší moci.

## ČÁST XVIII. ZMĚNA SMLOUVY

### Článek 1 : Obecná ustanovení pro změnu smlouvy

(1) Změnu může navrhnout každá ze stran kdykoliv před termínem předání a převzetí díla.

(2) Každá změna smlouvy musí mít písemnou formu a musí být podepsána osobami oprávněnými za objednatele a zhotovitele jednat a podepisovat.

(3) Změna smlouvy se sjednává jako dodatek ke smlouvě s označením pořadovým číslem příslušného dodatku smlouvy.

(4) Předloží-li některá ze smluvních stran návrh na změnu smlouvy formou písemného dodatku, je druhá smluvní strana povinna se k návrhu vyjádřit nejpozději do 10 dnů ode dne následujícího po doručení návrhu příslušného dodatku.

(5) Záписы ve stavebním deníku se nepovažují za změnu smlouvy, ale mohou být podkladem pro vypracování dodatků ke smlouvě.

### Článek 2 : Postup v případě změny v množství nebo kvalitě

(1) Zhotovitel je povinen ke každé změně v množství nebo kvalitě zapsané a oběma stranami potvrzené ve stavebním deníku vypracovat změnový list. Zhotovitel je povinen vystavovat změnové listy průběžně a předkládat je objednateli nejpozději do 7 dnů po potvrzení změny ve stavebním deníku oběma stranami, pokud nebude zápisem do stavebního deníku dohodnuto jinak. Pokud zhotovitel předloží změnový list později, je objednatel oprávněn nezahnout jeho vliv na cenu díla do dodatku smlouvy o dílo.

(2) Zhotovitel zpracuje na základě odsouhlaseného změnového listu písemný seznam prací formou soupisu prací, dodávek a služeb včetně jejich ocenění podle ustanovení uvedených v části VII. Změna ceny.

(3) Zhotovitel je povinen předložit změnový list s oceněným seznamem prací a vyzve objednatele k jeho odsouhlasení.

(4) Objednatel se k těmto zápisům vyjádří nejpozději do 7 dnů od vyzvání zhotovitelem.

(5) Změny v množství nebo kvalitě mohou být důvodem ke změně termínu dokončení díla, který bude upraven přiměřeně rozsahu změny formou dodatku smlouvy.

(6) Na základě odsouhlasených změnových listů v rámci jednoho měsíce provádění díla, připraví zhotovitel návrh dodatku smlouvy zahrnující všechny změny uplynulého měsíce.

(7) Návrh dodatku předkládá zhotovitel k odsouhlasení objednateli včetně všech změnových listů, které jsou v dodatku smlouvy zahrnuty.

### Článek 3 : Postup v případě změny hmot nebo výrobků

(1) Jestliže v době potřebné pro plynulý průběh výstavby nemůže zhotovitel některé výrobky nebo hmoty dohodnuté ve smlouvě o dílo prokazatelně obstarat ani při vynaložení veškerého úsilí, které lze na něm požadovat, učiní o tom zápis do stavebního deníku.

(2) Zhotovitel je povinen doložit, že použitím náhradních hmot a výrobků nedojde ke snížení jakosti dodávaných prací.

(3) Objednatel je v tomto případě povinen odsouhlasit následné použití náhradních hmot nebo výrobků a úpravy ceny.

### Článek 4 : Změnové listy

- (1) Zhotovitel je povinen vést pro účely řádné, průběžné a přesné evidence změn samostatné změnové listy.
- (2) Do změnových listů zapisuje zhotovitel zejména všechny změny nebo úpravy díla, které se odchylují od projektové dokumentace a veškeré změny v množství nebo kvalitě, které v průběhu realizace díla vzniknou.
- (3) Zhotovitel je povinen vypracovat a do změnových listů uvést stručný, ale přesný technický popis víceprací nebo změn díla a podrobný a přesný výkaz výměr a návrh na zvýšení či snížení ceny.
- (4) Změnové listy s uvedením změn nebo úprav díla, které se odchylují od projektové dokumentace jsou podkladem pro zpracování dodatku ke smlouvě či ke změně smlouvy.

#### ČÁST XIX. PŘEVOD PRÁV A POVINNOSTÍ ZE SMLOUVY

- (1) Zhotovitel je oprávněn převést svá práva a povinnosti z této smlouvy vyplývající na jinou osobu pouze s písemným souhlasem objednatele.
- (2) Objednatel je oprávněn převést svoje práva a povinnosti z této smlouvy vyplývající na jinou osobu pouze s písemným souhlasem zhotovitele.
- (3) Vlastník pohledávky je s pohledávkou oprávněn neomezeně volně disponovat.
- (4) Práva a závazky přecházejí na právního nástupce příslušné smluvní strany. O takové změně je strana, u níž ke změně dochází, povinna písemně informovat druhou smluvní stranu.

#### ČÁST XX. SMLUVNÍ POKUTY

##### Článek 1 : Smluvní pokuty za prodlení s úhradou peněžitého plnění

V případě prodlení s úhradou peněžitého plnění je objednatel povinen zaplatit zhotoviteli smluvní pokutu ve výši 0,1% z dlužné částky za každý den prodlení.

##### Článek 2 : Smluvní pokuty za neplnění termínu dokončení díla

(1) Bude-li zhotovitel v prodlení se splněním termínu dokončení díla sjednaného ve smlouvě z důvodu na své straně, je povinen zaplatit objednateli smluvní pokutu ve výši 0,1 % z ceny díla za každý i započatý den prodlení.

##### Článek 3 : Smluvní pokuty za neodstranění vad a nedodělků ze zápisu o předání a převzetí

Pokud zhotovitel neodstraní nedodělků či vady uvedené v zápise o předání a převzetí díla v dohodnutém termínu, zaplatí objednateli smluvní pokutu 500,- Kč za každý nedodělek či vadu, u nichž je v prodlení, a za každý den prodlení.

##### Článek 4 : Smluvní pokuty za nevyklizení staveniště

Pokud zhotovitel nevyklidí staveniště ve sjednaném termínu, a není-li sjednán, pak ve lhůtě do 15 dnů od termínu předání a převzetí díla, je povinen zaplatit objednateli smluvní pokutu ve výši 1.000,- Kč za každý i započatý den prodlení.

##### Článek 5 : Smluvní pokuty za neodstranění reklamovaných vad v záruční lhůtě

(1) Pokud zhotovitel neodstraní reklamovanou vadu ve sjednaném termínu, je povinen zaplatit objednateli smluvní pokutu 500,- Kč za každou reklamovanou vadu, u níž je v prodlení, a za každý den prodlení.

(2) Označí-li objednatel oprávněně v reklamaci, že se jedná o vadu, která brání řádnému užívání díla, případně hrozí nebezpečí škody velkého rozsahu - havárie, sjednávají obě smluvní strany smluvní pokuty ve dvojnásobné výši.

##### Článek 6 : Způsob vyúčtování smluvních pokut

- (1) Smluvní pokutu vyúčtuje oprávněná strana straně povinně písemnou formou.
- (2) Ve vyúčtování musí být uvedeno to ustanovení smlouvy, které k vyúčtování smluvní pokuty opravňuje a způsob výpočtu celkové výše smluvní pokuty.

##### Článek 7 : Lhůta splatnosti smluvních pokut

Strana povinná je povinna uhradit vyúčtované smluvní pokuty nejpozději do 30 dnů od dne obdržení příslušného vyúčtování.

##### Článek 8 : Obecná ustanovení

Zaplacením jakékoli smluvní pokuty dle těchto VOP není dotčen nárok oprávněné strany na náhradu škody způsobené mu porušením povinností povinné strany, na niž se smluvní pokuta vztahuje a to ve výši přesahující smluvní pokutu.

#### ČÁST XXI. DŮVĚRNÉ INFORMACE A DUŠEVNÍ VLASTNICTVÍ

##### Článek 1 : Důvěrné informace

(1) Veškeré informace a dokumenty týkající se předmětu smlouvy o dílo, s nimiž bude zhotovitel přicházet v průběhu provádění díla do styku, jsou považovány za důvěrné a nesmějí být sdělovány nikomu kromě objednatele a - podle dohody s ním - dalšími povolanými osobám, např. podzhotovitelům. Tyto informace nebudou použity k jiným účelům než k provádění díla podle smlouvy o dílo a projektové dokumentace.

(2) Za důvěrné informace nebudou považovány informace, které :

- a) jsou veřejně přístupné nebo známé v době jejich užití nebo zpřístupnění, pokud jejich veřejná přístupnost či známost nastala v důsledku porušení zákonně (tj. uložené právními předpisy) či smluvní povinností, nebo
- b) jsou poskytnuty smluvní straně třetí osobou nijak nezúčastněnou na zhotovení díla, která má právo s takovou informací volně nakládat a poskytnout ji třetím osobám.

##### Článek 2 : Duševní vlastnictví

Pokud zhotovitel při zhotovování díla použije bez projednání s objednatelem výsledek činnosti chráněný právem průmyslového či jiného duševního vlastnictví a uplatní-li oprávněná osoba z tohoto titulu své nároky vůči objednateli, zhotovitel provede na své náklady vypořádání majetkových důsledků.

#### ČÁST XXII. Odstoupení od smlouvy

##### Článek 1 : Základní ustanovení

Nastanou-li u některé ze stran skutečnosti bránící řádnému plnění této smlouvy, je povinna to ihned bez zbytečného odkladu oznámit druhé straně a vyvolat jednání zástupců oprávněných k popisu smlouvy.

##### Článek 2 : Důvody odstoupení od smlouvy

- (1) Smluvní strany se dohodly, že od smlouvy lze odstoupit zejména v těchto případech :
  - a) prodlení objednatele s úhradou dlužné částky delší než 30 dnů,
  - b) nesplnění termínu předání staveniště objednatelem ani v dočatečně přiměřené lhůtě,
  - c) pokud zhotovitel nezačne práce na díle ani v dočatečně přiměřené lhůtě,
  - d) pokud zhotovitel ani v dočatečně přiměřené lhůtě neodstraní vady vzniklé vadným prováděním nebo nepřestane dílo provádět nevhodným způsobem, ačkoli byl na toto objednatelem upozorněn,
  - e) prodlení zhotovitele s dokončením díla z důvodů ležících na jeho straně delší než 30 dnů.
- (2) Od smlouvy lze odstoupit i v případě porušení dalších nepodstatných smluvních povinností, jestliže strana, která je v prodlení, nesplní svoji povinnost ani dočatečně lhůtě, která nesmí být kratší než 30 dnů.
- (3) Za důvod odstoupení od smlouvy jsou považovány také okolnosti plynoucí z důsledků vyšší moci.

##### Článek 3 : Způsob odstoupení od smlouvy

- (1) Kterákoliv smluvní strana je oprávněna odstoupit od smlouvy na základě ujednání ze smlouvy vyplývajících. Svoje odstoupení je povinna písemně oznámit druhé straně.
- (2) V oznámení odstoupení od smlouvy musí být uveden důvod, pro který strana od smlouvy odstoupuje a přesná citace toho ustanovení smlouvy, které jí k takovému kroku opravňuje. Bez těchto náležitostí je odstoupení neplatné.
- (3) Odstoupením od smlouvy smlouva zaniká dnem doručení oznámení o tom druhé smluvní straně.

##### Článek 4 : Důsledky odstoupení od smlouvy





- (1) Odstoupí-li některá ze stran od této smlouvy na základě ujednání z této smlouvy vyplývajících, pak povinnosti obou stran jsou následující :
  - a) objednatel ve lhůtě dohodnuté se zhotovitelem převezme zpět staveniště,
  - b) objednatel umožní přístup zhotoviteli na staveniště, aby mohl provést veškeré potřebné náležitosti v souvislosti s ukončením stavby,
  - c) zhotovitel do 7 dnů od data odstoupení od smlouvy provede soupis všech provedených prací oceněný dle způsobu, kterým byla stanovena cena díla,
  - d) zhotovitel oceněný soupis provedených prací předá objednateli k odsouhlasení,
  - e) objednatel se vyjádří k soupisu prací nejpozději do 7 dnů,
  - f) zhotovitel vyzve objednatele k převzetí stavby,
  - g) objednatel je povinen do 3 dnů od obdržení vyzvání zahájit přebírání stavby a sepsat zápis o předání a převzetí podepsaný oprávněnými zástupci obou stran,
  - h) zhotovitel odveze veškerý svůj nezabucovaný nevyúčtovaný materiál a zařízení a vyklidí staveniště nejpozději do 15 dnů po předání a převzetí stavby,
  - i) zhotovitel provede finanční vyčíslení všech provedených prací, všech cosud vyúčtovaných prací, popřípadě poskytnutých záloh a zpracuje konečnou fakturu,
  - j) objednatel uhradí konečnou fakturu ve lhůtě splatnosti podle části VII. Platební podmínky.
- (2) Strana, která důvodně odstoupí od smlouvy zapřičinila je povinna uhradit druhé straně jednorázovou smluvní pokutu ve výši 1% z ceny díla.

# Krycí list nabídky

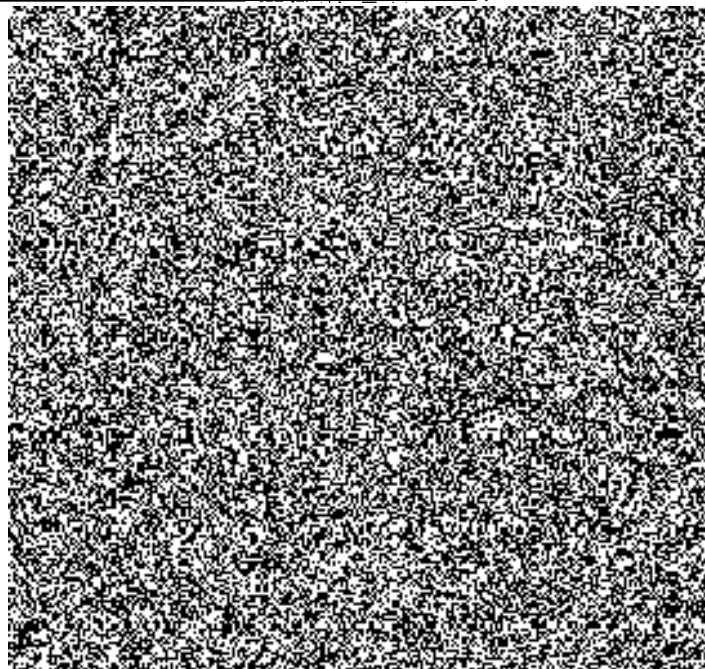
podané v rámci veřejné zakázky malého rozsahu

„KŘP Lbk - Liberec, U Opatrovny - rekonstrukce výtahu a provedení bezbariérových úprav pro přístup k ordinaci ZZ MV“

Zadavatel: Česká republika - Krajské ředitelství policie Libereckého kraje  
 IČO: 72050501  
 Sídlo: Náměstí Dr. E. Beneše 24, 460 32 Liberec 1 – Staré Město

<b>UCHAZEČ</b>	MSV Liberec, s.r.o.
Sídlo	Kralická 79, 460 07 Liberec 7
IČ	61328952
DIČ	CZ61328952
Identifikátor datové schránky	
<b>Kontaktní osoba ve věci zakázky</b>	Ing. Petr Vávra
Telefon:	
E-mail:	
<b>Osoba oprávněná jednat za uchazeče:</b>	Jiří Kraus, jednatel
Telefon:	
E-mail:	
<b>Cena bez DPH celkem</b>	<b>1 092 594,00 Kč</b>
DPH 21%	229 444,74 Kč
<b>Cena včetně DPH 21% celkem</b>	<b>1 322 038,74 Kč</b>

V Liberci dne 16.8.2016





## Soupis prací - rekapitulace

### KŘP Lbk - Liberec, U Opatrovny

rekonstrukce výtahu a provedení bezbariérových úprav pro přístup k ordinaci ZZ MV

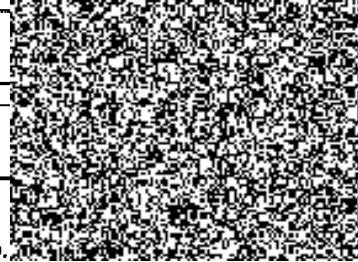
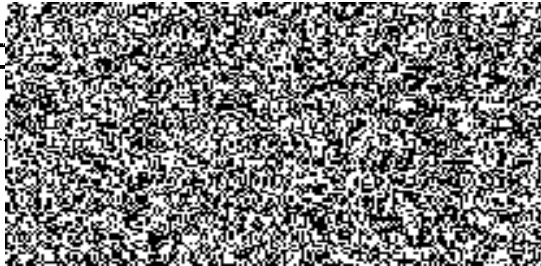
Část díla	Cena bez DPH	DPH:21%	Celkem.vč. DPH
A obecné položky	48 600,00 Kč	10 206,00 Kč	58 806,00 Kč
B rekonstrukce výtahu	992 445,60 Kč	208 413,58 Kč	1 200 859,18 Kč
C modernizace WC	51 548,40 Kč	10 825,16 Kč	62 373,56 Kč
<b>Celkem</b>	<b>1 092 594,00 Kč</b>	<b>229 444,74 Kč</b>	<b>1 322 038,74 Kč</b>

Vypracoval (titul, jméno, příjmení)

Ing. Petr Vávra

Firma (název):

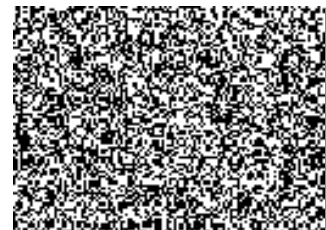
Podpis:



Liberec, s.r.o.

Liberec 7

Liberec s.r.o. tel./fax: 482 464 411



# Soupis prací - položky

## KŘP Lbk - Liberec, U Opatrovny

### rekonstrukce výtahu a provedení bezbariérových úprav pro přístup k ordinaci ZZ MV

obecné položky celkem						48 600,00 Kč
část díla	poř.č. pol.	název položky specifikace	MJ	výměra	Kč/MJ	celkem Kč
		<b>zařízení staveniště</b>				<b>3 000,00 Kč</b>
A	1	Zařízení a odstranění staveniště dle specifikace uvedené ve smlouvě o dílo a VOP	kpl	1,000	3 000,00 Kč	3 000,00 Kč
		plnění plánu BOZP				500,00 Kč
A	2	Plnění plánu BOZP dle specifikace uvedené ve smlouvě o dílo a VOP	kpl	1,000	500,00 Kč	500,00 Kč
		<b>dokumentace skutečného provedení díla</b>				<b>500,00 Kč</b>
A	3	Dokumentace skutečného provedení díla dle specifikace uvedené ve smlouvě o dílo a VOP	kpl	1,000	500,00 Kč	500,00 Kč
		<b>zaškolení obsluhy</b>				<b>500,00 Kč</b>
A	4	Zaškolení obsluhy dle specifikace uvedené ve smlouvě o dílo a VOP	kpl	1,000	500,00 Kč	500,00 Kč
		<b>předání díla</b>				<b>100,00 Kč</b>
A	5	předání díla dle specifikace uvedené ve smlouvě o dílo a VOP	kpl	1,000	100,00 Kč	100,00 Kč
		<b>ostatní práce a činnost zhotovitele na realizaci díla</b>				<b>44 000,00 Kč</b>
A	6	plnění ostatních podmínek VOP	kpl	1,000	1 000,00 Kč	1 000,00 Kč
		plnění ostatních podmínek VOP dle specifikace uvedené ve smlouvě o dílo a VOP				
A	7	ostatní práce a činnost zhotovitele	kpl	1,000	43 000,00 Kč	43 000,00 Kč
<p>položka zahrnuje:</p> <ul style="list-style-type: none"> <li>&gt; veškeré likvidace odpadu vzniklé pracemi na díle, včetně veškeré manipulace, přesunů a dopravy do místa likvidace či uložení, vč. složení a uložení odpadu v místě likvidace či uložení; vč. všech poplatků za likvidaci, uložení, skládkování apod.</li> <li>&gt; veškeré v soupisu prací neuvedené práce a opatření nutné k řádnému provedení díla, které jsou prokazatelně uvedeny v projektové dokumentaci nebo smlouvě o dílo či VOP</li> <li>&gt; veškeré v soupisu prací neuvedené práce a opatření nutné k řádnému provedení díla, které jsou předem objektivně předvídatelné a bez nichž nelze dílo řádně dokončit</li> <li>&gt; vytvoření dočasných fázových či jiných pracovních přechodů v čekárně ordinace, či jiného opatření, které zabrání šíření prachu po čekárně, resp. celém zdravotním středisku při zřizování otvoru pro novou stanici výtahu v čekárně ordinace</li> <li>&gt; dleto vhodné opatření proti šíření prachu po celém objektu při zřizování otvoru pro novou stanici výtahu v čekárně ordinace</li> <li>&gt; ochrana všech stávajících povrchů stěn, stropů, podlah, obkladů, dveří apod. v okolí provádění prací</li> <li>&gt; pro možnost fakturace bude tato položka podrobně rozepsána</li> </ul>						

# Soupis prací - položky

## KŘP Lbk - Liberec, U Opatrovny

### rekonstrukce výtahu a provedení bezbariérových úprav pro přístup k ordinaci ZZ MV

rekonstrukce výtahu celkem						992 445,60 Kč
část díla	poř.č.pol.	název položky. výkaz výměr specifikace	MJ	výměra	Kč/MJ	celkem Kč
U	8	Demontáž stávajícího výtahu	kpl	1,000	10 000,00 Kč	10 000,00 Kč
<p>položka zahrnuje:</p> <ul style="list-style-type: none"> <li>&gt; kompletní demontáž stávajícího výtahu a jeho součástí - pohonu, kabiny, vč. kabinových dveří, lan, vodítek, protiváhy, omezovače rychlosti, elektroinstalace, betonových dorazů kabiny i protiváhy atd</li> <li>&gt; veškeré práce potřebné k provedení položky</li> <li>&gt; provedení všech opatření nezbytných k provedení položky (stavba, demontáž, revize, pronájem lešení, opatření proti prašnosti či znečišťování objektu při provádění prací na poloze, dočasná stabilizace demolovaných/demontovaných konstrukcí proti samovolnému zřícení, zabezpečení ponechávaných konstrukcí proti poškození či zřícení vlivem odbourávání/demontáží částí konstrukcí apod.)</li> <li>&gt; dodávku, dopravu, skladování, veškeré manipulace a přesuny materiálu potřebného pro provedení položky</li> <li>&gt; veškerou manipulaci a přesuny odpadu vzniklého při provádění prací na poloze, tj. svislý i vodorovný přesun, naložení, odvoz na dočasnou skládku či trvalou skládku, uložení, složení, poplatek za skládkování, likvidaci, rozprostření atd.</li> </ul>						
B	9	Demontáž stávajících šachetních dveří	kpl	10,000	1 600,00 Kč	16 000,00 Kč
<p>položka zahrnuje:</p> <ul style="list-style-type: none"> <li>&gt; demontáž šachetních dveří ve všech stanicích, vč. demontáže dřevěného obkladu ostění a nadpraží otvoru</li> <li>&gt; celoplošné zajištění otvorů šachty OSB (deskami) do doby usazení nových šachetních dveří, vč. úpravy OSB desek pro zajištění bezpečného vstupu pracovníků zhotovitele do výtahové šachty</li> <li>&gt; veškeré práce potřebné k provedení položky</li> <li>&gt; provedení všech opatření nezbytných k provedení položky (stavba, demontáž, revize, pronájem lešení, opatření proti prašnosti či znečišťování objektu při provádění prací na poloze, dočasná stabilizace demolovaných/demontovaných konstrukcí proti samovolnému zřícení, zabezpečení ponechávaných konstrukcí proti poškození či zřícení vlivem odbourávání/demontáží částí konstrukcí apod.)</li> <li>&gt; dodávku, dopravu, skladování, veškeré manipulace a přesuny materiálu potřebného pro provedení položky</li> <li>&gt; veškerou manipulaci a přesuny odpadu vzniklého při provádění prací na poloze, tj. svislý i vodorovný přesun, naložení, odvoz na dočasnou skládku či trvalou skládku, uložení, složení, poplatek za skládkování, likvidaci, rozprostření atd.</li> </ul>						
B	10	Zřízení otvoru pro stanici v 1. NP (čekárna ordinace)	m3	0,506	56 300,00 Kč	28 487,80 Kč
položka zahrnuje:						



- > provedení otvoru dle popisu projektové dokumentace, tj. zejména vyříznutí otvoru, vybourání otvoru, vyztužení ostění a nadpraží válcovanými profily
- > nátěr ocelových profilů vhodným adhezivním můstkem
- > případné dorzdění otvoru mezi šachtou a stěnou čekárny
- > případné doplnění betonového stropu mezi výtahovou šachtou a čekárnou ordinace
- > veškeré práce potřebné k provedení položky

> provedení všech opatření nezbytných k provedení položky (stavba, demontáž, revize, pronájem lešení, opatření proti prašnosti či znečištění objektu při provádění prací na poloze, dočasná stabilizace demolovaných/demontovaných konstrukcí proti samovolnému zřícení, zabezpečení ponechávaných konstrukcí proti poškození či zřícení vlivem odbourávání/demontáží částí konstrukcí apod.)

> dodávku, dopravu, skladování, veškeré manipulace a přesuny materiálu potřebného pro provedení položky

> veškerou manipulaci a přesuny odpadu vzniklého při provádění prací na poloze, tj. svistý i vodorovný přesun, naložení, odvoz na dočasnou skládku či trvalou skládku, uložení, složení, poplatek za skládování, likvidaci, rozproštění atd.

B	11	Přeložka elektroinstalace v čekárně ordinace	kpl	1,000	5 000,00 Kč	5 000,00 Kč
---	----	--	-----	-------	-------------	-------------

- položka zahrnuje:
- > přeložení stávající elektroinstalace dle popisu v projektové dokumentaci v místě budovaného otvoru v čekárně ordinace
  - > vč. chráněček, případného napojení kabelů a doplnění kabelů
  - > vč. vytvoření drážky v podlaže a zednického začištění dotčených konstrukcí, vč. opravy maleb atd.
  - > veškeré práce potřebné k provedení položky
  - > provedení všech opatření nezbytných k provedení položky (opatření proti prašnosti či znečištění objektu při provádění prací na poloze apod.)
  - > dodávku, dopravu, skladování, veškeré manipulace a přesuny materiálu potřebného pro provedení položky
  - > veškerou manipulaci a přesuny odpadu vzniklého při provádění prací na poloze, tj. svistý i vodorovný přesun, naložení, odvoz na dočasnou skládku či trvalou skládku, uložení, složení, poplatek za skládování, likvidaci, rozproštění atd.

B	11	Výmalba šachty (stěn a stropu)	kpl	1,000	15 300,00 Kč	15 300,00 Kč
---	----	--------------------------------	-----	-------	--------------	--------------

- > rozměry šachty vycházejí z technické specifikace nového výtahu
- > požadovaný odstín bílý, příp. šedý
- > požadovaný počet vrstev nátěru: 1 + lokální opravy prvním nátěrem nedostatečně krytých míst
- položka zahrnuje:
- > celoplošné očištění (omytí) stěn a stropu šachty
- > lokální odstranění stávajícího nesoudržitého povrchu stěn a stropu šachty
- > vyspravení lokálních vad povrchu šachty materiálem vhodným na opravu takových vad
- > celoplošné napaetrování stěn a stropu vhodným penetračním prostředkem (např. sokrat)



> celoplošná výmalba šachty malířskou barvou požadovaného odstínu vhodnou pro použití na daný poklad tvořící povrch výtahové šachty a vhodnou pro použití v interiéru administrativní budovy

> veškeré práce potřebné k provedení položky

> provedení všech opatření nezbytných k provedení položky (stavba, demontáž, revize, pronájem lešení, opatření proti prašnosti či znečišťování objektu při provádění prací na položce apod.)

> dodávku, dopravu, skladování, veškeré manipulace a přesuny materiálu potřebného pro provedení položky

> veškerou manipulaci a přesuny odpadu vzniklého při provádění prací na položce, tj. svislý i vodorovný přesun, naložení, odvoz na dočasnou skládku či trvalou skládku, uložení, složení, poplatky za skládkování, likvidaci, rozptřeni atd.

8	12	nátěr dna šachty	m <sup>2</sup>	3,490	180,00 Kč	628,20 Kč
---	----	------------------	----------------	-------	-----------	-----------

> požadovaný odstín šedý

> požadovaný počet vrstev nátěru: 1 + lokální opravy prvním nátěrem nedostatečně krytých míst

položka zahrnuje:

> celoplošné očištění (omytí) dna šachty

> lokální odstranění stávajícího nesoudržného povrchu dna šachty

> vyspravení lokálních vad povrchu šachty materiálem vhodným na opravu takovýchto vad

> celoplošný nátěr barvou požadovaného odstínu vhodnou pro použití na daný poklad tvořící povrch dna výtahové šachty a vhodný pro použití v interiéru administrativní budovy

> veškeré práce potřebné k provedení položky

> provedení všech opatření nezbytných k provedení položky (stavba, demontáž, revize, pronájem lešení, opatření proti prašnosti či znečišťování objektu při provádění prací na položce apod.)

> dodávku, dopravu, skladování, veškeré manipulace a přesuny materiálu potřebného pro provedení položky

> veškerou manipulaci a přesuny odpadu vzniklého při provádění prací na položce, tj. svislý i vodorovný přesun, naložení, odvoz na dočasnou skládku či trvalou skládku, uložení, složení, poplatky za skládkování, likvidaci, rozptřeni atd.

8	13	nový výtah	kpl	1,000	863 000,00 Kč	863 000,00 Kč
---	----	------------	-----	-------	---------------	---------------

položka zahrnuje:

> zaměření stávajících rozměrů šachty, otvorů stanic atd.

> vypracování potřebné technické dokumentace pro výrobu, montáž, zapojení, odzkoušení a zprovoznění výtahu dle technické specifikace

> provedení kompletní nové elektroinstalace výtahu

> případné doplnění osvětlení šachty pro dosažení potřebné intenzity osvětlení

> výrobu, dodávku a montáž nových dorazů kabiny i protizávaží

> případné zhotovení nových průrazů pro lana

> výrobu, dodávku a montáž lebůžku do prohlubně

> výrobu výtahu, jeho dodávku, montáž, zapojení, odzkoušení, zajištění schválení k provozu oprávněnou osobou a zprovoznění atd., vč. nových vodiček kabiny a protizávaží, nového protizávaží vč. krytu atd.



- > výrobu šachetních dveří, jejich dodávku, montáž, zapojení, odzkoušení, zprovoznění atd.
- > veškeré práce potřebné k provedení položky
- > provedení všech opatření nezbytných k provedení položky (stavba, demontáž, revize, pronájem lešení, opatření proti prašnosti či znečišťování objektu při provádění prací na položce apod.)
- > dodávku, dopravu, skladování, veškeré manipulace a přesuny materiálu, komponentů (dířů, součástí) potřebných pro provedení položky
- > veškerou manipulaci a přesuny odpadu vzniklého při provádění prací na položce, tj. svislý i vodorovný přesun, naložení, odvoz na dočasnou skládku či trvalou skládku, uložení, složení, poplatek za skládkování, likvidaci, rozproštění atd.

B	14	Začistění otvorů stanic	ks	11.000	3 000,00 Kč	33 000,00 Kč
<p>položka zahrnuje:</p> <ul style="list-style-type: none"> <li>&gt; případné dotčení otvoru pórobetonovými tvárnici na požadovanou šířku, vč. příkvetení dle popisu v projektové dokumentaci</li> <li>&gt; vyspravení lokálních vad povrchu ostění stanic materiálem vhodným na opravu takových vad</li> <li>&gt; provedení cementové řízkové omítky ostění a nadpraží v celé ploše demontovaných obložek a celé ploše dotčinek, vč. případného vyztužení omítek vhodným materiálem</li> <li>&gt; nalepení ochranných plastových rohových listů bílé barvy na obě strany ostění do výše 1 m od podlahy v každé stanici</li> <li>&gt; penetrace ostění a nadpraží v celé ploše výmalby vhodným penetračním materiálem (např. sokrat)</li> <li>&gt; výmalba horní části ostění a nadpraží vhodným oteruvzdorným malířským nátěrem omítaných stěn v interiéru, bílé barvy o mín. požadované bělosti 86% BaSO<sub>4</sub>, počet vrstev malby 2</li> <li>&gt; výmalba spodní části ostění a nadpraží vhodným omyvatelným malířským nátěrem stejného druhu barvy, odstínu a výšky nátěru jaký je na chodbě u uvedené stanice, počet vrstev malby 2</li> <li>&gt; provedení vhodného přechodu mezi stávající krytinou a výstupem z šachetních dveří, vč. případného doplnění krytiny z PVC, resp. keramické dlažby (v 1. PP a v 1. NP); doplnění bude provedeno v souladu s technologickými postupy výrobce krytiny</li> <li>&gt; veškeré práce potřebné k provedení položky</li> <li>&gt; provedení všech opatření nezbytných k provedení položky (stavba, demontáž, revize, pronájem lešení, opatření proti prašnosti či znečišťování objektu při provádění prací na položce apod.)</li> <li>&gt; dodávku, dopravu, skladování, veškeré manipulace a přesuny materiálu, komponentů (dířů, součástí) potřebných pro provedení položky</li> <li>&gt; veškerou manipulaci a přesuny odpadu vzniklého při provádění prací na položce, tj. svislý i vodorovný přesun, naložení, odvoz na dočasnou skládku či trvalou skládku, uložení, složení, poplatek za skládkování, likvidaci, rozproštění atd.</li> </ul>						
B	15	Výměna svítidel ve strojovně	ks	3.000	1 500,00 Kč	4 500,00 Kč
<p>položka zahrnuje:</p> <ul style="list-style-type: none"> <li>&gt; demontáž stávajících svítidel ve strojovně</li> </ul>						

74

- > potřebnou úpravu elektroinstalace ve strojovně, vč. úpravy kabelové trasy z plastových lišt
- > dodávka, montáž a zapojení nových (voutrubicových zářivkových svítidel s potřebným krytím pro dané prostředí), vč. osvětlovacích trubíc
- > veškeré práce potřebné k provedení položky
- > provedení všech opatření nezbytných k provedení položky (stavba, demontáž, revize, pronájem lešení, opatření proti prašnosti či znečištění objektu při provádění prací na položce apod.)
- > dodávku, dopravu, skladování, veškeré manipulace a přesuny materiálu potřebného pro provedení položky
- > veškerou manipulaci a přesuny odpadu vzniklého při provádění prací na položce, tj. svislý i vodorovný přesun, naložení, odvoz na dočasnou skládku či trvalou skládku, uložení, složení, poplatek za skládkování, likvidaci, rozptřštění atd.

B	16	Výmalba strojovny (stěn a stropu)	m2	58,760	160,00 Kč	9 401,60 Kč
---	----	-----------------------------------	----	--------	-----------	-------------

- > požadovaný odstín bílý o mín. požadované bělosti 86% BaSO<sub>4</sub>, počet vrstev mály 2
- položka zahrnuje:
  - > celoplošné očištění (omytí) stěn a stropu
  - > lokální odstranění stávajícího nesoudržného povrchu stěn a stropu
  - > vyspravení lokálních vad povrchu strojovny materiálem vhodným na opravu takových vad
  - > celoplošné napečetování stěn a stropu vhodným penetračním prostředkem (např. sokrat)
- > celoplošná výmalba strojovny malířskou barvou požadovaného odstínu vhodnou pro použití na daný poklad tvořící povrch strojovny a vhodnou pro použití v interiéru administrativní budovy
- > veškeré práce potřebné k provedení položky
- > provedení všech opatření nezbytných k provedení položky (stavba, demontáž, revize, pronájem lešení, opatření proti prašnosti či znečištění objektu při provádění prací na položce apod.)
- > dodávku, dopravu, skladování, veškeré manipulace a přesuny materiálu potřebného pro provedení položky
- > veškerou manipulaci a přesuny odpadu vzniklého při provádění prací na položce, tj. svislý i vodorovný přesun, naložení, odvoz na dočasnou skládku či trvalou skládku, uložení, složení, poplatek za skládkování, likvidaci, rozptřštění atd.

B	17	Nátěr podlahy strojovny	m2	17,820	400,00 Kč	7 128,00 Kč
---	----	-------------------------	----	--------	-----------	-------------

- > požadovaný odstín šedý
- > požadovaný počet vrstev nátěru: 2
- položka zahrnuje:
  - > celoplošné očištění (omytí) stávající podlahy strojovny
  - > lokální odstranění stávajícího nesoudržného povrchu podlahy
  - > vyspravení lokálních vad povrchu podlahy materiálem vhodným na opravu takových vad
  - > celoplošný nátěr barvou požadovaného odstínu vhodnou pro použití na daný poklad tvořící povrch podlahy strojovny a vhodný pro použití v interiéru administrativní budovy
- > veškeré práce potřebné k provedení položky
- > provedení všech opatření nezbytných k provedení položky (opatření proti prašnosti či znečištění objektu při provádění prací na položce apod.)



> dodávku, dopravu, skladování, veškeré manipulace a přesuny materiálu potřebného pro provedení položky

> veškerou manipulaci a přesuny odpadu vzniklého při provádění prací na položce, tj. svislý i vodorovný přesun, naložení, odvoz na dočasnou skládku či trvalou skládku, uložení, složení, poplatky za skládkování, likvidaci, rozproštění atd.

# Soupis prací - položky

## KŘP Lbk - Liberec, U Opatrovny

### rekonstrukce výtahu a provedení bezbariérových úprav pro přístup k ordinaci ZZ MV

rekonstrukce výtahu celkem						51 548,40 Kč
část díla	poř.č. pol	název položky výkaz výměr specifikace	MI	výměra	Kč/MI	celkem Kč
C	18	Odstranění stávajícího obkladu položka zahrnuje: > odstranění stávajícího obkladu  > vyrovnání a úprava povrchu stěn pod vybouraným obkladem pro provedení nového obkladu  > veškeré práce potřebné k provedení položky  > provedení všech opatření nezbytných k provedení položky (stavba, demontáž, revize, pronájem lešení, opatření proti prašnosti či znečištění objektu při provádění prací na položce apod.)  > dodávku, dopravu, skladování, veškeré manipulace a přesuny materiálu potřebného pro provedení položky  > veškerou manipulaci a přesuny odpadu vzniklého při provádění prací na položce, tj. svislý i vodorovný přesun, naložení, odvoz na dočasnou skládku či trvalou skládku, uložení, složení, poplatků za skládkování, likvidaci, rozprostření atd.	m <sup>2</sup>	12,960	300,00 Kč	3 888,00 Kč
C	19	Odstranění a zaslepení nepoužívaných vývodů vodovodního potrubí položka zahrnuje: > odstranění a zaslepení potrubí v dostatečné hloubce stěny pod budoucím obkladem) > veškeré práce potřebné k provedení položky  > provedení všech opatření nezbytných k provedení položky (opatření proti prašnosti či znečištění objektu při provádění prací na položce apod.)  > dodávku, dopravu, skladování, veškeré manipulace a přesuny materiálu potřebného pro provedení položky  > veškerou manipulaci a přesuny odpadu vzniklého při provádění prací na položce, tj. svislý i vodorovný přesun, naložení, odvoz na dočasnou skládku či trvalou skládku, uložení, složení, poplatků za skládkování, likvidaci, rozprostření atd.	ks	2,000	300,00 Kč	600,00 Kč
C	20	Nový obklad stěn položka zahrnuje: > provedení nového obkladu stěn do výše 2000 mm nad podlahou obkladem specifikovaným v projektové dokumentaci  > provedení všech vrstev potřebných pro provedení obkladu dle požadavku výrobce obkladu  > provedení výplně spár bítou spárovací hmotou  > veškeré práce potřebné k provedení položky  > provedení všech opatření nezbytných k provedení položky (stavba, demontáž, revize, pronájem lešení, opatření proti prašnosti či znečištění objektu při provádění prací na položce apod.)  > dodávku, dopravu, skladování, veškeré manipulace a přesuny materiálu potřebného pro provedení položky	m <sup>2</sup>	12,960	800,00 Kč	10 368,00 Kč



> veškerou manipulaci a přesuny odpadu vzniklého při provádění prací na položce, tj. svislý i vodorovný přesun, naložení, odvoz na dočasnou skládku či trvalou skládku, uložení, složení, poplatky za skládkování, likvidaci, rozprostření atd.

C	21	Nová keramická dlažba podlahy	m <sup>2</sup>	3.240	1 110,00 Kč	3 596,40 Kč
<p>položka zahrnuje:</p> <ul style="list-style-type: none"> <li>&gt; provedení keramické dlažby materiálem specifikovaným v projektové dokumentaci položením na stávající dlažbu</li> <li>&gt; provedení všech vrstev potřebných pro položení dlažby dle požadavku výrobce dlažby</li> <li>&gt; provedení výplně spár šedou spárovací hmotou</li> <li>&gt; veškeré práce potřebné k provedení položky</li> <li>&gt; provedení všech opatření nezbytných k provedení položky (stavba, demontáž, revize, pronájem lešení, opatření proti prašnosti či znečištění objektu při provádění prací na položce apod.)</li> <li>&gt; dodávku, dopravu, skladování, veškeré manipulace a přesuny materiálu potřebného pro provedení položky</li> <li>&gt; veškerou manipulaci a přesuny odpadu vzniklého při provádění prací na položce, tj. svislý i vodorovný přesun, naložení, odvoz na dočasnou skládku či trvalou skládku, uložení, složení, poplatky za skládkování, likvidaci, rozprostření atd.</li> </ul>						
C	22	Výmalba stěn a stropů	m <sup>2</sup>	11.160	100,00 Kč	1 116,00 Kč
<p>&gt; požadovaný odstín bílý o min. požadované bělosti 86% BaSO<sub>4</sub>, počet vrstev malby 2</p> <p>položka zahrnuje:</p> <ul style="list-style-type: none"> <li>&gt; celoplošné očištění (omytí) stěn a stropu</li> <li>&gt; lokální odstranění stávajícího nescoudržného povrchu stěn a stropu</li> <li>&gt; vysprávení lokálních vad povrchu strojovny materiálem vhodným na opravu takových vad</li> <li>&gt; celoplošné napanetování stěn a stropu vhodným penetračním prostředkem (např. sokrat)</li> <li>&gt; celoplošná výmalba strojovny malířskou barvou požadovaného odstínu vhodnou pro použití na daný podklad tvořící povrch výtahové šachty a vhodnou pro použití v interiéru administrativní budovy</li> <li>&gt; veškeré práce potřebné k provedení položky</li> <li>&gt; provedení všech opatření nezbytných k provedení položky (stavba, demontáž, revize, pronájem lešení, opatření proti prašnosti či znečištění objektu při provádění prací na položce apod.)</li> <li>&gt; dodávku, dopravu, skladování, veškeré manipulace a přesuny materiálu potřebného pro provedení položky</li> <li>&gt; veškerou manipulaci a přesuny odpadu vzniklého při provádění prací na položce, tj. svislý i vodorovný přesun, naložení, odvoz na dočasnou skládku či trvalou skládku, uložení, složení, poplatky za skládkování, likvidaci, rozprostření atd.</li> </ul>						
C	23	doplnění větrací mřížky do VZT potrubí	ks	1,000	400,00 Kč	400,00 Kč
<p>položka zahrnuje:</p> <ul style="list-style-type: none"> <li>&gt; doplnění typové plastové větrací mřížky bílé barvy do zaslepeného otvoru v potrubí, vč. potřebné úpravy otvoru</li> <li>&gt; veškeré práce potřebné k provedení položky</li> <li>&gt; provedení všech opatření nezbytných k provedení položky (stavba, demontáž, revize, pronájem lešení, opatření proti prašnosti či znečištění objektu při provádění prací na položce apod.)</li> </ul>						

		<ul style="list-style-type: none"> <li>&gt; dodávku, dopravu, skladování, veškeré manipulace a přesuny materiálu potřebného pro provedení položky</li> <li>&gt; veškerou manipulaci a přesuny odpadu vzniklého při provádění prací na položce, tj. svislý i vodorovný přesun, naložení, odvoz na dočasnou skládku či trvalou skládku, uložení, složení, poplatek za skládkování, likvidaci, rozprostření atd.</li> </ul>				
C	24	nátěr VZT potrubí	kpl	1,000	480,00 Kč	480,00 Kč
		<ul style="list-style-type: none"> <li>&gt; požadovaný odstín bílý</li> <li>&gt; požadovaný počet vrstev nátěru: 2</li> <li>položka zahrnuje: <ul style="list-style-type: none"> <li>&gt; celoplošné očištění (omytí) stávajícího VZT rozvodu</li> <li>&gt; lokální odstranění stávajícího nesoudržného nátěru potrubí</li> <li>&gt; celoplošný nátěr barvou požadovaného odstínu vhodnou pro použití na daný poklad a vhodný pro použití v interiéru administrativní budovy</li> <li>&gt; veškeré práce potřebné k provedení položky</li> <li>&gt; provedení všech opatření nezbytných k provedení položky (opatření znečištění objektu při provádění prací na položce apod.)</li> <li>&gt; dodávku, dopravu, skladování, veškeré manipulace a přesuny materiálu potřebného pro provedení položky</li> <li>&gt; veškerou manipulaci a přesuny odpadu vzniklého při provádění prací na položce, tj. svislý i vodorovný přesun, naložení, odvoz na dočasnou skládku či trvalou skládku, uložení, složení, poplatek za skládkování, likvidaci, rozprostření atd.</li> </ul> </li> </ul>				
B	25	Výměna svítidla	ks	1,000	1 800,00 Kč	1 800,00 Kč
		<ul style="list-style-type: none"> <li>položka zahrnuje: <ul style="list-style-type: none"> <li>&gt; demontáž stávajícího svítidla</li> <li>&gt; potřebnou úpravu elektroinstalace</li> <li>&gt; dodávku, montáž a zapojení nového svítidla krytem kruhové tvaru s LED žárovkou potřebné svítivosti s potřebným krytím pro dané prostředí, vč. LED žárovky</li> <li>&gt; veškeré práce potřebné k provedení položky</li> <li>&gt; provedení všech opatření nezbytných k provedení položky (stavba, demontáž, revize, pronájem lešení, opatření proti prašnosti či znečištění objektu při provádění prací na položce apod.)</li> <li>&gt; dodávku, dopravu, skladování, veškeré manipulace a přesuny materiálu potřebného pro provedení položky</li> <li>&gt; veškerou manipulaci a přesuny odpadu vzniklého při provádění prací na položce, tj. svislý i vodorovný přesun, naložení, odvoz na dočasnou skládku či trvalou skládku, uložení, složení, poplatek za skládkování, likvidaci, rozprostření atd.</li> </ul> </li> </ul>				
C	26	umyvadlo	ks	1,000	5 000,00 Kč	5 000,00 Kč
		<ul style="list-style-type: none"> <li>položka zahrnuje: <ul style="list-style-type: none"> <li>demontáž stávajícího umyvadla, pachové uzávěrky, baterie atd. a jeho předání objednateli</li> <li>&gt; osazení nového umyvadla dle specifikace v projektové dokumentaci včetně napojení na rozvody vody a kanalizace</li> <li>&gt; případná úprava stávajících rozvodů pro napojení umyvadla na rozvody vody</li> <li>&gt; případná úprava stávajících rozvodů pro napojení umyvadla na kanalizaci</li> <li>&gt; včetně dodání vodovodní baterie dle specifikace v projektové dokumentaci</li> <li>&gt; včetně dodání pachové uzávěrky (sifonu)</li> <li>&gt; veškeré práce potřebné k provedení položky</li> </ul> </li> </ul>				



> provedení všech opatření nezbytných k provedení položky (opatření proti prašnosti či znečišťování objektu při provádění prací na položce)

> dodávku, dopravu, skladování, veškeré manipulace a přesuny materiálu potřebného pro provedení položky

> veškerou manipulaci a přesuny odpadu vzniklého při provádění prací na položce, tj. svislý i vodorovný přesun, naložení, odvoz na dočasnou skládku či trvalou skládku, uložení, složení, poplatků za skládkování, likvidaci, rozprostření atd.

C	27	WC mísa	ks	1,000	5 200,00 Kč	5 200,00 Kč
<p>položka zahrnuje:</p> <p>demontáž stávající WC mísy vč. sedátka atd. a jeho předání objednateli</p> <p>&gt; osazení nové mísy dle specifikace v projektové dokumentaci, včetně připojení na rozvody vody a kanalizace, vč. sedátka</p> <p>&gt; případná úprava stávajících rozvodů pro napojení WC mísy na rozvody vody</p> <p>&gt; případná úprava stávajících rozvodů pro napojení WC mísy na kanalizaci</p> <p>&gt; včetně dodání uzávěru na přívod vody (roháčku)</p> <p>&gt; veškeré práce potřebné k provedení položky</p> <p>&gt; provedení všech opatření nezbytných k provedení položky (opatření proti prašnosti či znečišťování objektu při provádění prací na položce)</p> <p>&gt; dodávku, dopravu, skladování, veškeré manipulace a přesuny materiálu potřebného pro provedení položky</p> <p>&gt; veškerou manipulaci a přesuny odpadu vzniklého při provádění prací na položce, tj. svislý i vodorovný přesun, naložení, odvoz na dočasnou skládku či trvalou skládku, uložení, složení, poplatků za skládkování, likvidaci, rozprostření atd.</p>						
C	28	madla	ks	4,000	2 725,00 Kč	10 900,00 Kč
<p>položka zahrnuje:</p> <p>&gt; demontáž stávajících madel</p> <p>&gt; osazení madel dle specifikace v projektové dokumentaci, vč. potřebného kotvení pro dosažení potřebné únosnosti pro použití osobou se sníženou schopností pohybu</p> <p>&gt; doplnění madla na dveře</p> <p>&gt; veškeré práce potřebné k provedení položky</p> <p>&gt; provedení všech opatření nezbytných k provedení položky (opatření proti prašnosti či znečišťování objektu při provádění prací na položce)</p> <p>&gt; dodávku, dopravu, skladování, veškeré manipulace a přesuny materiálu potřebného pro provedení položky</p> <p>&gt; veškerou manipulaci a přesuny odpadu vzniklého při provádění prací na položce, tj. svislý i vodorovný přesun, naložení, odvoz na dočasnou skládku či trvalou skládku, uložení, složení, poplatků za skládkování, likvidaci, rozprostření atd.</p>						
C	29	signalizační systém	kpl	1,000	3 700,00 Kč	3 700,00 Kč
<p>položka zahrnuje:</p> <p>&gt; osazení signalizačního systému dle specifikace projektové dokumentace</p> <p>&gt; v případě provedení bezdrátového propojení bude součástí dodávka baterií</p> <p>&gt; vytvoření kompletní kabelové trasy v případě propojení ovladače signalizačního zařízení se signalizací v recepci kabelem</p> <p>&gt; veškeré práce potřebné k provedení položky</p>						



		<ul style="list-style-type: none"> <li>&gt; provedení všech opatření nezbytných k provedení položky (opatření proti prašnosti či znečišťování objektu při provádění prací na položce)</li> <li>&gt; dodávku, dopravu, skladování, veškeré manipulace a přesuny materiálu potřebného pro provedení položky</li> <li>&gt; veškerou manipulaci a přesuny odpadu vzniklého při provádění prací na položce, tj. svislý i vodorovný přesun, naložení, odvoz na dočasnou skládku či trvalou skládku, uložení, složení, poplatky za skládkování, likvidaci, rozprostření atd.</li> </ul>				
C	30	výměna vypínače osvětlení a spínače VZT	kpř	1,000	1 900,00 Kč	1 900,00 Kč
		<p>položka zahrnuje:</p> <ul style="list-style-type: none"> <li>&gt; výměnu vypínače osvětlení a spínače VZT za vypínač a spínač typu ABB, řada TANGO, vč. případné úpravy elektroinstalace, vč. případné změny pozice dle požadavku vyhlášky č. 398/2009 Sb</li> <li>&gt; veškeré práce potřebné k provedení položky</li> <li>&gt; provedení všech opatření nezbytných k provedení položky (opatření proti prašnosti či znečišťování objektu při provádění prací na položce)</li> <li>&gt; dodávku, dopravu, skladování, veškeré manipulace a přesuny materiálu potřebného pro provedení položky</li> <li>&gt; veškerou manipulaci a přesuny odpadu vzniklého při provádění prací na položce, tj. svislý i vodorovný přesun, naložení, odvoz na dočasnou skládku či trvalou skládku, uložení, složení, poplatky za skládkování, likvidaci, rozprostření atd.</li> </ul>				
C	31	zrcadlo	ks	1,000	1 800,00 Kč	1 800,00 Kč
		<p>položka zahrnuje:</p> <ul style="list-style-type: none"> <li>&gt; dodávka a montáž zrcadla do kabiny WC splňující požadavky vyhlášky č. 398/2009; zrcadlo může být připevněné na povrch (příčmení může tvořit součást obkladu) nebo sklopné - viz průvodní zpráva, bod A.4.e</li> <li>&gt; veškeré práce potřebné k provedení položky</li> <li>&gt; provedení všech opatření nezbytných k provedení položky (opatření proti prašnosti či znečišťování objektu při provádění prací na položce)</li> <li>&gt; dodávku, dopravu, skladování, veškeré manipulace a přesuny materiálu potřebného pro provedení položky</li> <li>&gt; veškerou manipulaci a přesuny odpadu vzniklého při provádění prací na položce, tj. svislý i vodorovný přesun, naložení, odvoz na dočasnou skládku či trvalou skládku, uložení, složení, poplatky za skládkování, likvidaci, rozprostření atd.</li> </ul>				
C	32	hmatový informační štítek	ks	1,000	800,00 Kč	800,00 Kč
		<p>položka zahrnuje:</p> <ul style="list-style-type: none"> <li>&gt; dodávka a montáž hmatového informačního štítku dle specifikace v projektové dokumentaci</li> <li>&gt; veškeré práce potřebné k provedení položky</li> <li>&gt; provedení všech opatření nezbytných k provedení položky (opatření proti prašnosti či znečišťování objektu při provádění prací na položce)</li> <li>&gt; dodávku, dopravu, skladování, veškeré manipulace a přesuny materiálu potřebného pro provedení položky</li> <li>&gt; veškerou manipulaci a přesuny odpadu vzniklého při provádění prací na položce, tj. svislý i vodorovný přesun, naložení, odvoz na dočasnou skládku či trvalou skládku, uložení, složení, poplatky za skládkování, likvidaci, rozprostření atd.</li> </ul>				



