

2015 147 / D

VÝTISK: 1

Smlouva o poskytnutí projektové a inženýrské činnosti

„Most ev. č. 2893-1 Semily - most pod hřbitovem“

Číslo smlouvy objednatele:

Číslo smlouvy zhotovitele: 15-228

uzavřená v souladu s § 2586 a násl. a § 2430 a násl. zákona č. 89/2012 Sb., občanský zákoník, ve znění pozdějších právních předpisů, mezi těmito smluvními stranami:

Krajská správa silnic Libereckého kraje, příspěvková organizace

se sídlem: České mládeže 632/32, 460 06 Liberec 6

Korespondenční adresa: Československé armády 4805/24, 466 05 Jablonec nad Nisou

IČ: 70946078

DIČ: CZ 70946078

zastoupená: Ing. Janem Růžičkou, ředitelem

dále jen „objednatel“

a

PRAGOPROJEKT, a.s.

se sídlem *K Ryšánce 1668/16, 147 54 Praha 4*

zastoupená Ing. Markem Svobodou, předsedou představenstva

IČ: 45272387

DIČ: CZ45272387

bankovní spojení: KB a.s., Nuselská 94, Praha 4

číslo účtu: 5904041/0100

zapsaná/ý v obchodním rejstříku u Městského soudu v Praze, oddíl B, vložka 1434

dále jen „zhotovitel“

takto:

Úvodní ustanovení

1. Smluvní strany prohlašují, že identifikační údaje specifikující smluvní strany jsou v souladu s právní skutečností v době uzavření smlouvy. Smluvní strany se zavazují, že změny dotčených údajů písemně oznámí druhé smluvní straně bez zbytečného odkladu. Při změně identifikačních údajů smluvních stran včetně změny účtu není nutné uzavírat ke smlouvě dodatek, jediné že o to požádá jedna ze smluvních stran.

2. Tato smlouva je uzavřena na základě výsledku výběru provedeného objednatelem v rámci veřejné zakázky s názvem „Most ev. č. 2893-1 Semily - most pod hřbitovem“ (dále jen „veřejná zakázka“), ve které byla nabídka zhotovitele vybrána jako nejvhodnější.
3. Zhotovitel prohlašuje, že se detailně seznámil se všemi podklady k veřejné zakázce, s rozsahem a povahou předmětu plnění této smlouvy, že jsou mu známy veškeré technické, kvalitativní a jiné podmínky nezbytné pro realizaci předmětu plnění této smlouvy a že disponuje takovými kapacitami a odbornými znalostmi, které jsou nezbytné pro realizaci předmětu plnění této smlouvy za dohodnutou maximální smluvní cenu uvedenou v této smlouvě.
4. Zhotovitel bere na vědomí, že objednatel uzavírá tuto smlouvu za účelem realizace následující stavební akce: „*Most ev. č. 2893-1 Semily - most pod hřbitovem*“.

Bližší popis stavební akce, včetně její dokumentace, je obsažen v Příloze č. 1 této smlouvy – „Specifikace akce“. Předpokládaná doba realizace akce (stavby) je 2016 – 2017.

(dále jen „stavba“).

Článek I. **Předmět smlouvy**

1. Zhotovitel se zavazuje provést na svůj náklad a nebezpečí pro objednatele níže specifikované plnění.

Článek II. **Specifikace plnění**

1. Zhotovitel se zavazuje za účelem řádné realizace stavby objednateli poskytnout plnění v tomto rozsahu a za splnění níže uvedených podmínek:
 - provedení přípravných předprojektových prací, a to v rozsahu uvedeném v Příloze č. 2 této smlouvy – „Podrobná specifikace provedení díla“ odst.1;
(dále jen „předprojektové práce“),
 - zpracování projektové dokumentace PDPS (dále jen „dílo“ nebo „projektová dokumentace“), a to v rozsahu uvedeném v Příloze č. 2 této smlouvy – „Podrobná specifikace provedení díla“ odst. 3;
 - obstarání pravomocného stavebního povolení (případně ohlášení stavby či jiných povolení zajišťující realizaci stavby), a to v rozsahu uvedeném v Příloze č. 2 této smlouvy – „Podrobná specifikace provedení díla“ odst. 4;
 - poskytování součinnosti v rámci zadávacího řízení na výběr dodavatele stavby (podle požadavků objednatele) v tomto rozsahu:
 - zpracování podkladů pro dodatečné informace, popř. námítky, v rámci zadávacího řízení či zadávacích řízení na dodavatele stavby, pokud se tyto

dodatečné informace, popř. námitky vztahují k projektové dokumentaci, a

- účast v hodnotící komisi v zadávacím řízení na dodavatele stavby dle projektové dokumentace, a to v rozsahu 1 člena hodnotící komise a 1 náhradníka za člena hodnotící komise (zhotovitel je povinen zajistit, že jím navržený člen hodnotící komise a náhradník za člena hodnotící komise budou mít ukončené vysokoškolské vzdělání stavebně technického zaměření)

(dále jen „součinnost při zadávacím řízení“),

- provedení autorského dozoru (dále jen „autorský dozor“) za předpokladu, že bude stavba realizována, a to v rozsahu požadavků objednatele a v rozsahu uvedeném v Příloze č. 2 této smlouvy – „Podrobná specifikace provedení díla“ odst. 5.

2. V rámci provádění díla se zhotovitel zavazuje dodržet zejména tyto podmínky:

- dílo musí být provedeno v souladu s vyhláškou Ministerstva pro místní rozvoj č. 230/2012 Sb., kterou se stanoví podrobnosti vymezení předmětu veřejné zakázky na stavební práce a rozsah soupisu stavebních prací, dodávek a služeb s výkazem výměr, ve znění pozdějších předpisů,
- dílo musí být předáno objednateli v tomto rozsahu a v podobě specifikovaných v Příloze č. 2 této smlouvy – „Podrobná specifikace provedení díla“.

3. Zhotovitel bere na vědomí, že dílo bude podkladem pro výběr dodavatele stavby v rámci zadávacího řízení. Zadávacím řízením se pro účely této smlouvy rozumí také výběr dodavatele v rámci veřejné zakázky malého rozsahu.

Článek III.

Kontrola provádění plnění

1. Zhotovitel se zavazuje umožnit provedení kontroly provádění plnění objednateli, popř. dalším oprávněným osobám, a za tím účelem vytvořit potřebné podmínky a nezbytnou součinnost.
2. Zjistí-li se při kontrole, že zhotovitel porušuje své povinnosti vyplývající z této smlouvy, může objednatel požadovat, aby zhotovitel zajistil nápravu a prováděl plnění řádným způsobem.

Článek IV.

Čas a místo plnění

1. Zhotovitel se zavazuje provést plnění v těchto termínech:

- zahájení předprojektových prací: nejpozději do 10 dnů od podpisu této smlouvy,
- předání výstupů z předprojektových prací, tedy: průzkumů, zaměření, zjištění sítí a prověření majetko-právních vztahů na území dotčeném stavbou: nejpozději do 45 dnů od podpisu této smlouvy,

- předání konceptu jednostupňové projektové dokumentace PDPS: nejpozději do 110 dnů od podpisu této smlouvy; objednatel se zavazuje provést kontrolu konceptu jednostupňové projektové dokumentace PDPS a sdělit zhotoviteli své případné připomínky ke konceptům či návrhy úprav konceptů nejpozději do 20 dnů od okamžiku předání konceptů,
 - předání finální verze jednostupňové projektové dokumentace PDPS (tj. verze po zpracování/vypořádání případných připomínek objednatele či návrhů úprav od objednatele): nejpozději do 140 dnů od podpisu této smlouvy,
 - obstarání pravomocného stavebního povolení nebo ohlášení stavby: nejpozději do 230 dnů od podpisu této smlouvy,
 - poskytování součinnosti při zadávacím řízení (dle požadavků objednatele): po celou dobu zadávacího řízení na realizaci stavby dle díla,
 - provedení autorského dozoru (dle požadavků objednatele): po celou dobu skutečného provádění stavby dle díla, a to i v případě, že skutečná doba provádění stavby přesáhne předpokládanou dobu stavby.
2. Zhotovitel je oprávněn předat dílo (resp. jakoukoli jeho část dle bodu IV.1 výše) kdykoli během dohodnuté lhůty, je však povinen alespoň 2 pracovní dny dopředu vyzvat objednatele k převzetí díla s výjimkou, že čas předání díla připadne na poslední den lhůty.
 3. Místem plnění je sídlo poskytovatele, sídlo objednatele, sídlo příslušných úřadů a místo realizace stavby.
 4. Zhotovitel se zavazuje předat spolu s dílem všechny doklady nebo jiné dokumenty, které objednatel potřebuje k užívání díla v souladu s účelem vyplývajícím z této smlouvy, popř. k účelu, který je pro užívání díla obvyklý, nebo které požadují právní předpisy. Dílo bude předáváno dle harmonogramu a specifikace uvedené v bodě IV.1 výše.

Článek V. Předání a převzetí díla

1. Zhotovitel se zavazuje předat objednateli a objednatel se zavazuje od zhotovitele převzít řádně provedené dílo. Za řádně provedené dílo se považuje dílo dokončené, tj. způsobilé sloužit objednateli k účelu vyplývajícím z této smlouvy, popř. k účelu, který je pro užívání díla obvyklý, a které zhotovitel předá objednateli v dohodnutém času, na dohodnutém místě a bez vad. Dílo bude předáváno dle harmonogramu a specifikace uvedené v bodě IV.1 výše.
2. O předání díla se sepiše předávací protokol, který musí obsahovat zejména:
 - označení osoby zhotovitele včetně uvedení sídla a IČ,
 - označení osoby objednatele včetně uvedení sídla a IČ,
 - označení této smlouvy včetně uvedení jejího evidenčního čísla,
 - rozsah a předmět plnění,

- čas a místo předání díla,
 - jména a vlastnoruční podpis osob odpovědných za plnění této smlouvy,
 - oznámení objednatele podle odst. 4, pokud objednatel provede prohlídku díla přímo při jeho předání.
3. Zhotovitel se zavazuje umožnit objednateli prohlídku dokončeného díla.
 4. Objednatel se zavazuje provést prohlídku předaného díla nejpozději do 20 pracovních dnů ode dne jeho předání a v této lhůtě oznámit zhotoviteli případné výhrady k předanému dílu. Pokud objednatel v uvedené lhůtě oznámí zhotoviteli, že nemá výhrady, nebo žádné výhrady neoznámí, má se za to, že objednatel dílo akceptuje bez výhrad a že dílo převzal. Pokud objednatel zjistí, že předané dílo trpí vadami, pro které dle jeho názoru lze dílo užívat k účelu vyplývajícimu z této smlouvy, popř. k účelu, který je pro užívání díla obvyklý, oznámí zhotoviteli, že dílo akceptuje s výhradami. V takovém případě se má za to, že objednatel dílo převzal. Nelze-li dle názoru objednatele dílo pro jeho vady užívat k účelu vyplývajícimu z této smlouvy, popř. k účelu, který je pro užívání díla obvyklý, oznámí zhotoviteli, že dílo odmítá. V takovém případě se má za to, že objednatel dílo nepřevzal. Nepřevzaté dílo vrátí objednatel zpět zhotoviteli, umožňuje-li to povaha věci a nedohodnou-li se smluvní strany jinak.
 5. Objednatel je oprávněn odmítnout převzetí díla také tehdy, pokud zhotovitel nevyzve objednatele k převzetí díla včas podle článku IV. odst. 2 této smlouvy.
 6. Oznámení o výhradách a oznámení o odmítnutí díla musí obsahovat popis vad díla a právo, které objednatel v důsledku vady díla uplatňuje.
 7. Zhotovitel se zavazuje bezplatně odstranit oznámené vady ve lhůtě dle článku VIII. této smlouvy.
 8. Pro opětovné předání díla se výše uvedený postup uplatní obdobně.
 9. Bude-li to požadovat jedna ze smluvních stran, sepiše se o předání jiného výstupu, který vznikne realizací předmětu této smlouvy, předávací protokol v požadovaném rozsahu.

Článek VI.

Práva a povinnosti smluvních stran

1. Zhotovitel se zavazuje provést plnění s odbornou péčí a obstarat vše, co je k provedení plnění potřeba. Zhotovitel se zavazuje provést plnění v souladu s podklady k veřejné zakázce a dalšími podklady, které obdrží od objednatele. Zhotovitel je povinen zajistit, aby plnění odpovídalo požadavkům objednatele, obecně platným právním předpisům ČR, ve smlouvě uvedeným dokumentům a příslušným technickým normám, jejichž závaznost si smluvní strany tímto sjednávají. Zhotovitel odpovídá za úplnost a správnost díla a za soulad soupisu prací, dodávek a služeb s výkazy výměr s výkresovou částí díla a nese plnou odpovědnost za případné důsledky vad díla, včetně způsobených víceprací při realizaci stavby či vzniklou následnou škodu.

2. Zhotovitel je povinen po celou dobu provádění plnění podle této smlouvy disponovat potřebnou kvalifikací. Zhotovitel je na žádost objednatele povinen existenci skutečností prokazujících potřebnou kvalifikaci objednateli prokázat ve lhůtě stanovené objednatelem a způsobem dle požadavku objednatele.
3. Zhotovitel se zavazuje neprodleně informovat objednatele o všech skutečnostech, které by mu mohly způsobit finanční, nebo jinou újmu, o překážkách, které by mohly ohrozit termíny stanovené touto smlouvou a o vadách předaného díla.
4. Plnění může zhotovitel provést prostřednictvím subdodavatelů s předchozím souhlasem objednatele, odpovídá však, jako by plnil sám. Aktuální seznam subdodavatelů je uveden v Příloze č. 5 této smlouvy – „Seznam subdodavatelů“. Jakoukoli změnu v osobách subdodavatelů je zhotovitel povinen písemně oznámit objednateli.
5. Zhotovitel se zavazuje, že bez zbytečného odkladu oznámí objednateli potřebu uskutečnění právního jednání. K tomu mu objednatel vystaví plnou moc.
6. Zhotovitel se zavazuje bez zbytečného odkladu, nejpozději do 3 dnů, předat objednateli všechny věci, které za něho převzal nebo obstaral v rámci plnění dle této smlouvy.
7. Zhotovitel se zavazuje podat objednateli zprávu o postupu plnění této smlouvy, kdykoli o to objednatel požádá, a to způsobem, v rozsahu a ve lhůtě dle požadavku objednatele.
8. Objednatel je povinen poskytovat zhotoviteli součinnost potřebnou pro řádné plnění této smlouvy. Objednatel je zejména povinen předat zhotoviteli podklady nutné pro provedení díla a umožnit zhotoviteli přístup do příslušných prostor. Zhotovitel se zavazuje podklady předané objednatelem použít pouze ke splnění této smlouvy. Po předání díla je zhotovitel povinen podklady neprodleně vrátit objednateli, nedohodnou-li se smluvní strany jinak.
9. Zhotovitel je povinen mít po celou dobu provádění plnění podle této smlouvy sjednané pojištění odpovědnosti za škodu způsobenou při výkonu své činnosti s pojistným plněním ve výši nejméně 5.000.000,- Kč (slovy: pět milionů korun českých) na pojistnou událost. Zhotovitel je na žádost objednatele povinen předložit doklad o existenci pojištění ve lhůtě stanovené objednatelem.
10. Zhotovitel je povinen poskytnout všem oprávněným osobám nezbytnou součinnost pro výkon finanční kontroly ve smyslu ust. § 2 písm. e) zákona č. 320/2001 Sb., o finanční kontrole ve veřejné správě a o změně některých zákonů (zákon o finanční kontrole), ve znění pozdějších předpisů, a to nejméně po dobu 10 let od ukončení financování plnění této smlouvy a za tím účelem vytvořit potřebné podmínky, zejména poskytnout veškerou dokumentaci související s plněním této smlouvy.
11. Zhotovitel se zavazuje uchovávat odpovídajícím způsobem v souladu se zákonem č. 499/2004 Sb., o archivnictví a spisové službě a o změně některých zákonů, ve znění pozdějších předpisů, a v souladu se zákonem č. 563/1991 Sb., o účetnictví, ve znění pozdějších předpisů, veškerou dokumentaci související s plněním této smlouvy minimálně po dobu 10 let.

Článek VII.
Cena za plnění a platební podmínky

1. Cena za plnění je smluvními stranami sjednána v Příloze č. 4 této smlouvy – „Podrobný rozpis ceny“, a to včetně jejího podrobného členění dle jednotlivých činností a výstupů v rámci plnění dle této smlouvy.
2. Cena za součinnost při zadávacím řízení není samostatně naceňována a cena za součinnost při zadávacím řízení je již zohledněna v celkové ceně díla.
3. Objednatel neposkytuje zálohy.
4. Ceny sjednané v Příloze č. 4 této smlouvy – „Podrobný rozpis ceny“ jsou stanoveny jako konečné a nepřekročitelné a zahrnují veškeré náklady nezbytné k řádnému splnění závazků zhotovitele, včetně inflace. Je-li v Příloze č. 4 této smlouvy – „Podrobný rozpis ceny“ uvedena časová cena (tj. cena vyjádřená časovou sazbou, tedy cena za hodinu, např. u autorského dozoru) je taková časová cena konečná a nepřekročitelná s tím, že skutečná cena bude vypočtena jako násobek časové ceny a počtu skutečně čerpaných/poskytnutých časových jednotek. K ceně díla bude připočtena daň z přidané hodnoty dle právních předpisů účinných ke dni uskutečnění zdanitelného plnění.
5. Zhotovitel je oprávněn fakturovat cenu za plnění takto:
 - 70 % z celkové ceny za předprojektové činnosti (průzkumy a zaměření) a ceny za jednostupňovou projektovou dokumentaci PDPS po předání finální verze jednostupňové projektové dokumentace PDPS, a to za předpokladu, že podle článku V. této smlouvy jsou finální verze jednostupňové projektové dokumentace PDPS akceptovány objednatel bez výhrad,
 - zbylou část celkové ceny za předprojektové činnosti (průzkumy a zaměření) a ceny za jednostupňovou projektovou dokumentaci PDPS (tj. zbylých 30 %) a cenu za obstarání pravomocného stavebního povolení (povolení stavby) po předání pravomocného stavebního povolení nebo ohlášení stavby,
 - cena za součinnost při zadávacím řízení je již zahrnuta v celkové ceně za dílo a nebude samostatně hrazena,
 - cenu za provedení autorského dozoru po splnění všech závazků a po předání kolaudačního souhlasu a veškerých dokladů souvisejících s činností autorského dozoru zhotoviteli. Cena bude účtována podle skutečně odvedené činnosti dle časové (hodinové) sazby za výkon autorského dozoru uvedené v Příloze č. 4 této smlouvy – „Podrobný rozpis ceny“, vždy na základě vzájemného odsouhlasení počtu hodin objednatel a zapsáním výsledku do stavebního deníku. V případě, že nebude počet hodin poskytování služeb autorského dozoru odsouhlasen či zapsán ve stavebním deníku, nemá zhotovitel nárok fakturovat tuto činnost.
6. Faktura (daňový doklad) je splatná ve lhůtě 30 dnů od vystavení a musí být doručena ve 3 originálech objednateli na adresu (doručovací adresa):

Krajská správa silnic Libereckého kraje, příspěvková organizace

Československé armády 4805/24, 466 05 Jablonec nad Nisou

Fakturační adresa je:

Krajská správa silnic Libereckého kraje, příspěvková organizace

České Mládeže 632/32

460 06 Liberec 6.

7. Faktura (daňový doklad) musí obsahovat zejména:

- označení osoby zhotovitele včetně uvedení sídla a IČ (DIČ),
- označení osoby objednatele včetně uvedení sídla, IČ a DIČ,
- evidenční číslo faktury a datum vystavení faktury,
- rozsah a předmět plnění (nestačí pouze odkaz na evidenční číslo této smlouvy),
- den uskutečnění plnění,
- označení této smlouvy včetně uvedení jejího evidenčního čísla,
- lhůtu splatnosti v souladu s předchozím odstavcem,
- označení banky a číslo účtu, na který má být cena poukázána.

8. Kromě náležitostí uvedených v předchozím odstavci faktura (daňový doklad) musí obsahovat náležitosti dle příslušných právních předpisů. Objednatel je oprávněn sdělit zhotoviteli další případné požadavky na obsah a formu faktury (např. požadavky plynoucí ze způsobu financování plnění podle této smlouvy).

9. Jestliže faktura (daňový doklad) nebude obsahovat dohodnuté náležitosti, nebo náležitosti dle příslušných právních předpisů, nebo bude mít jiné vady, je objednatel oprávněn ji vrátit zhotoviteli s uvedením vad. V takovém případě se přeruší lhůta splatnosti a počne běžet znovu ve stejné délce vystavením opravené faktury (daňového dokladu).

10. Dohodnutou cenu za plnění uhradí objednatel na základě faktury (daňového dokladu), která obsahuje všechny náležitosti stanovené touto smlouvou a příslušnými právními předpisy, bezzhotovostním převodem na účet zhotovitele uvedený v této smlouvě nebo na účet, který zhotovitel objednateli písemně sdělí po uzavření této smlouvy.

11. V případě, že se zhotoviteli nepodaří pro objednatele obstarat pravomocné stavební povolení či ohlášení stavby ve sjednané lhůtě ani v případně dohodnuté dodatečně prodloužené lhůtě, pak zhotoviteli místo odměny uhradí objednatel pouze náklady (zahrnuté zhotovitelem v ceně za obstarání pravomocného stavebního povolení (povolení stavby) podle Přílohy č. 4 této smlouvy – „Podrobný rozpis ceny“), které zhotovitel v souvislosti s tímto plněním účelně vynaložil. Účelně vynaložené náklady musí zhotovitel objednateli doložit. V případě, dle tohoto bodu VII.11 této smlouvy nevzniká zhotoviteli nárok na úhradu zbylé části celkové ceny za předprojektové činnosti (průzkumy a zaměření) a ceny za jednostupňovou projektovou PDPS (tj. zbylých 30 % – viz bod VII.5 této smlouvy).

12. V případě, že se zhotoviteli nepodaří pro objednatele obstarat pravomocné stavební

povolení v důsledku porušení svých povinností, pak zhotoviteli nenáleží odměna za obstarání pravomocného stavebního povolení (povolení stavby) ani úhrada jakýchkoli nákladů, které zhotovitel v souvislosti s obstaráváním pravomocného stavebního povolení (povolení stavby) vynaložil. V případě, dle tohoto bodu VII.12 této smlouvy nevzniká zhotoviteli nárok na úhradu zbylé části celkové ceny za předprojektové činnosti (průzkumy a zaměření) a ceny za jednostupňovou projektovou dokumentaci PDPS (tj. zbylých 30 % – viz bod VII.5 této smlouvy).

Článek VIII.

Odpovědnost zhotovitele za vady

1. Dílem se pro účely odpovědnosti za vady rozumí všechny výstupy zhotovitele, které vzniknou realizací předmětu této smlouvy.
2. Zhotovitel odpovídá za vady díla.
3. Objednatel má nárok na bezplatné odstranění jakékoli vady, kterou mělo dílo při předání a převzetí, a která vyšla najevo kdykoli do ukončení realizace stavby.
4. Zhotovitel se zavazuje vadu díla odstranit neprodleně, nejpozději však do 15-ti dnů ode dne doručení písemného oznámení objednatele o vadách díla.
5. Oznámení musí obsahovat popis vady díla a právo, které objednatel v důsledku vady díla uplatňuje.

Článek IX.

Vlastnické právo a právo užití

1. Objednatel nabude vlastnické právo k veškerým výstupům, které vzniknou realizací předmětu smlouvy, a to okamžikem předání a převzetí v souladu s touto smlouvou.
2. Objednatel bude veškeré výstupy vzniklé realizací předmětu této smlouvy užívat za účelem realizace stavby včetně výběru dodavatele stavby.
3. V případě, že výsledkem činnosti zhotovitele je dílo podléhající ochraně podle zákona č. 121/2000 Sb., o právu autorském, o právech souvisejících s právem autorským a o změně některých zákonů (autorský zákon), ve znění pozdějších předpisů, získává objednatel veškerá práva související s ochranou duševního vlastnictví vztahující se k dílu, a to v rozsahu nezbytném pro jeho řádné užívání po celou dobu trvání příslušných práv. Objednatel od zhotovitele zejména získává k takovému dílu nejpozději dnem jeho předání a převzetí veškerá majetková práva, a to formou níže uvedeného licenčního ujednání (dále jen „licence“).
4. Licence je udělena jako výhradní ke všem známým způsobům užití takového díla a k účelu, který vyplývá z této smlouvy, jako neodvolatelná, neomezená územním či množstevním rozsahem a způsobem užití, přičemž objednatel není povinen ji využít. Licence je udělena na dobu trvání majetkových práv k takovému dílu. Smluvní strany se dohodly, že na poskytnutí licence podle této smlouvy se nebude aplikovat ustanovení

§ 2378 zákona č. 89/2012 Sb., občanský zákoník, ve znění pozdějších právních předpisů.

5. Zhotovitel prohlašuje, že je oprávněn v uvedeném rozsahu licenci objednateli poskytnout, minimálně však v rozsahu, aby mohl objednatel dílo užívat k účelu vyplývajícimu z této smlouvy.
6. Smluvní strany se dohodly na tom, že odměna za poskytnutí licence je součástí ceny za plnění.

Článek X.

Dohoda o smluvní pokutě, úrok z prodlení a náhrada škody

1. V případě, že zhotovitel nepředá dílo v dohodnutý čas na dohodnutém místě, zavazuje se objednateli uhradit smluvní pokutu ve výši 0,5 % z celkové ceny za plnění včetně DPH za každý, byť jen započatý den prodlení.
2. V případě prodlení zhotovitele s odstraněním vad díla ve lhůtě stanovené touto smlouvou se zhotovitel zavazuje objednateli uhradit smluvní pokutu ve výši 0,5 % z celkové ceny za plnění včetně DPH za každý den prodlení a jednotlivou vadu.
3. V případě, že zhotovitel nesplní pokyn udělený objednatelem na základě této smlouvy, zavazuje se objednateli uhradit smluvní pokutu ve výši 0,5 % z celkové ceny za plnění včetně DPH za každé nesplnění pokynu.
4. V případě, že v důsledku vad díla dojde v rámci zadávacího řízení k prodloužení lhůty pro podání nabídek, zavazuje se zhotovitel objednateli uhradit smluvní pokutu ve výši 5.000,- Kč (slovy: pět tisíc korun českých) za každý jednotlivý případ prodloužení.
5. V případě, že v důsledku vad díla dojde ke zrušení zadávacího řízení, zavazuje se zhotovitel objednateli uhradit smluvní pokutu ve výši 10.000,- Kč (slovy: deset tisíc korun českých) za každý jednotlivý případ zrušení.
6. V případě, že v důsledku vad díla vzniknou objednateli výdaje spojené s realizací dodatečných stavebních prací, které nemají charakter dodatečných stavebních prací dle § 23 odst. 7 písm. a) zákona č. 137/2006 Sb., o veřejných zakázkách, ve znění pozdějších předpisů, zavazuje se zhotovitel objednateli uhradit smluvní pokutu odpovídající výši 50 % výdajů na tyto dodatečné stavební práce.
7. V ostatních případech, kdy zhotovitel nebude řádně plnit činnosti, ke kterým se zavázal v článku II. této smlouvy, zavazuje se zhotovitel uhradit objednateli smluvní pokutu ve výši 0,5 % z celkové ceny za plnění včetně DPH za každý případ.
8. Smluvní pokuta je splatná do 30 dnů ode dne doručení písemného vyúčtování její výše zhotoviteli.
9. Objednatel se zavazuje při prodlení se zaplacením faktury zaplatit zhotoviteli úrok z prodlení ve výši 0,05 % z fakturované částky za každý den prodlení.
10. Objednatel má právo na náhradu škody způsobené porušením jakékoli povinnosti zhotovitelem vztahující se k této smlouvě. Vznikne-li škoda v důsledku porušení povinnosti, která je utvrzena smluvní pokutou, má objednatel právo na náhradu škody, která dohodnutou smluvní pokutu převyšuje. Zhotovitel rovněž odpovídá objednateli za

škodu, která mu vznikne v důsledku jednání zhotovitele, kterým je porušen zákon o veřejných zakázkách.

Článek XI. **Odstoupení od smlouvy**

1. Smluvní strany mohou odstoupit od této smlouvy z důvodů stanovených zákonem nebo touto smlouvou.
2. Objednatel je oprávněn od této smlouvy odstoupit, pokud zhotovitel poruší jakoukoli svoji povinnost vyplývající z této smlouvy, pokud zhotovitel vstoupí do likvidace nebo je proti němu zahájeno insolvenční řízení.

Článek XII. **Zástupci smluvních stran a doručování písemností**

1. Ve věcech plnění této smlouvy je zástupcem a kontaktní osobou na straně objednatele:
 - Ing. Martin Čáp, vedoucí investičního oddělení, KSS LK, tel.: 724 844 522, e-mail: martin.cap@ksslk.cz;
 - Ing. Adéla Macháčková - specialista na přípravu projektů, KSS LK, tel: 778 703 083, e-mail: adela.machackova@ksslk.cz.
2. Ve věcech plnění této smlouvy je zástupcem a kontaktní osobou na straně zhotovitele:
 - ve věcech smluvních: Ing. Jiří Čurda, obchodní ředitel, tel.: 226 066 257, e-mail: curda@pragoprojekt.cz
 - Ve věcech technických: Ing. Milan Strnad, ředitel ateliéru Liberec, tel.: 485 234 515, e-mail: strnad@li.pragoprojekt.cz
3. Určení zástupci smluvních stran jednají za smluvní strany ve všech věcech souvisejících s plněním této smlouvy, zejména podepisují zápisy z jednání smluvních stran a předávací protokol. Určený zástupce objednatele též vykonává kontrolu zhotovitele při provádění díla, je oprávněn oznamovat za objednatele vady díla a činit další oznámení, žádosti či jiné úkony podle této smlouvy.
4. Změna určení výše uvedených zástupců smluvních stran nevyžaduje změnu této smlouvy. Smluvní strana, o jejíhož zástupce jde, je však povinna takovou změnu bez zbytečného odkladu písemně sdělit druhé smluvní straně.
5. Kromě jiných způsobů komunikace dohodnutých mezi stranami se za účinné považují osobní doručování, doručování doporučenou poštou, datovou schránkou, faxem či elektronickou poštou. Pro doručování platí kontaktní údaje smluvních stran a jejich zástupců uvedené v této smlouvě nebo kontaktní údaje, které si smluvní strany po uzavření této smlouvy písemně oznámily.
6. Oznámení správně adresovaná se považují za uskutečněná v případě osobního doručování anebo doručování doporučenou poštou okamžikem doručení, v případě posílání faxem či elektronickou poštou okamžikem obdržení potvrzení o doručení od protistrany při použití stejného komunikačního kanálu.

Článek XIII.

Zveřejnění smlouvy a obchodní tajemství

1. Zhotovitel výslovně souhlasí s tím, aby tato smlouva včetně jejich případných změn byla vedena v evidenci smluv, která je veřejně přístupná a která obsahuje údaje zejména o smluvních stranách, předmětu smlouvy, výši finančního plnění a datum jejího podpisu. Zhotovitel dále výslovně souhlasí s tím, aby tato smlouva včetně jejich případných změn byla v plném rozsahu zveřejněna na webových stránkách určených objednatelem.
2. Zhotovitel prohlašuje, že skutečnosti uvedené v této smlouvě nepovažuje za obchodní tajemství a uděluje svolení k jejich užití a zveřejnění bez stanovení jakýchkoliv dalších podmínek.

Článek XIV.

Závěrečná ustanovení

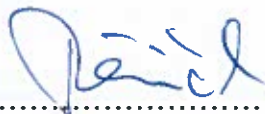
1. Zhotovitel není oprávněn postoupit třetí straně bez souhlasu objednatele žádnou pohledávku, kterou vůči němu má a která vyplývá z této smlouvy.
2. Není-li v této smlouvě ujednáno jinak, vztahuje se na vztahy z ní vyplývající občanský zákoník.
3. Tuto smlouvu je možno měnit pouze písemně na základě vzestupně číslovaných dodatků, a to prostřednictvím osob oprávněných k uzavření této smlouvy.
4. Tato smlouva je vyhotovena ve třech vyhotoveních, které mají platnost a závaznost originálu. Objednatel obdrží dvě vyhotovení a jedno vyhotovení obdrží zhotovitel.
5. Smluvní strany prohlašují, že souhlasí s textem této smlouvy a že ji uzavřely na základě svobodné a vážné vůle.
6. Nedílnou součástí této smlouvy tvoří:
 - Příloha č. 1 SPECIFIKACE AKCE
 - Příloha č. 2 PODROBNÁ SPECIFIKACE PROVEDENÍ DÍLA
 - Příloha č. 3 VZOR PŘEDÁVACÍHO PROTOKOLU
 - Příloha č. 4 PODROBNÝ ROZPIS CENY
 - Příloha č. 5 SEZNAM SUBDODAVATELŮ

V Jablonci nad Nisou dne.....15.5.2015

V Praze dne 29.4.2015

Za objednatele:

Za zhotovitele:



.....
za Krajskou správu silnic Libereckého kraje,
příspěvkovou organizaci
Ing. Jan Růžička, ředitel

.....
za PRAGOPROJEKT, a.s.
Ing. Marek Svoboda
předseda představenstva

Krajská správa silnic
Libereckého kraje,
příspěvková organizace
České mládeže 632/32
460 06 Liberec VI (433)

PRAGOPROJEKT, a.s.
K Ryšánce 1668/16, 147 54 Praha 4
IČO: 452 72 387, zapsán v OR
Měst. soudu v Praze odd.B, vl.1434

Prověřil a doporučuje k podpisu:

┌ ┐
Datum
12.5.15
└ ┘
Podpis
┌ ┐
└ ┘

PŘÍLOHA č. 1
SPECIFIKACE AKCE



PŘÍLOHA 1 - SPECIFIKACE AKCE



Název akce:		Most ev. č. 2893-1 Semily - most pod hřbitovem			
Datum:	23.7.2014	Staničení:	0,201		
Silnice:	III/2893	Délka přemostění:	2,1 m		
Okres:	Semily	Šířka úseku:	cca. 20 m		

Předmět veřejné zakázky:

Viz "Výzva k podání nabídky"

Popis současného stavu:

Silnice: III/2893, most v intravilánu

Obec: Semily

Vodoteč: stálá, potok

Předpokládaný rok postavení: 1920

Délka přemostění: 2,1m

Stavební stav: Spodní stavba - V - špatný, Nosná konstrukce - VI - velmi špatný

Konstrukce mostu:

Jedná se o extrémně dlouhý objekt složený ze tří částí různého stáří. Nad křižovatkou ulice Koštofranské s dolní částí ulice Jilovecké je část první, v místě křižovatky je část druhá, a pod dolní částí ulice Jilovecké je část třetí mostního objektu 2893-1 v Semilech. Majetkově je díl 1 a 2 Libereckého kraje, třetí díl je Města Semily. Délka dílu 1 se odhaduje na cca 40 m, délka dílu 2 na cca 20 m. Celková délka zatrubnění (díly 1,2,3) je cca 210 m. Pod silnicí č. III/2893 jsou pouze části první a druhá - délka mostu pod silnicí je cca 60m. Vozovka na mostě je živičná z AB.

Stručný popis požadovaných úprav:

Provede se geodetické zaměření a zjištění inženýrských sítí. Následně bude proveden Geotechnický průzkum v souladu s TP 76, kde požadavkem investora je provedení 1 vrtané sondy u mostu pro zjištění podloží a pro návrh vhodného založení mostu. Dle závěrů poslední HMP je nutná kompletní rekonstrukce druhého dílu mostu. Zároveň zadavatel požaduje posoudit 1 část nosné konstrukce, u které dle závěrů z prohlídky bude navržena buď celková rekonstrukce nebo sanace a odstranění závad z poslední HMP (zejména provedení izolací atd). Součástí zakázky nejsou práce na dílu 3. Zadavatel požaduje vyřešit díl 1 a 2 s napojením na díl 3. Před finálním návrhem je požadavkem investora představení variant řešení, kde bude vybrán typ nové nosné konstrukce (pro díl 2) a proběhne odsouhlasení řešení dílu 1 a následně bude návrh dopracován. Bude vyřešeno kompletní odvodnění mostu a navazujících úseků. V rámci rekonstrukce se provede návrh vodorovného dopravního značení v plastu, případná úprava a doplnění svistého dopravního značení. Úprava a napojení zádržných systémů dle platných předpisů a jejich případné doplnění. Součástí projektu bude vyřešení vedení objízdných tras vč. projednání s Policií ČR. Součástí díla jsou i případné vyvolané přeložky inženýrských sítí které nezvyšují cenu projektních prací.

Požadované průzkumy a měření:

Geodetické zaměření včetně zjištění aktuálního průběhu inženýrských sítí

Geotechnický průzkum v souladu s TP 76 - 1 ks vrtané sondy

Přílohy:	Příloha 1A	Fotodokumentace
	Příloha 1B	Karta mostu
	Příloha 1C	Hlavní mostní prohlídka
	Příloha 1D	Mostní list

PŘÍLOHA č. 1A - FOTODOKUMENTACE



PŘÍLOHA č. 1A - FOTODOKUMENTACE



Most ev. č. 2893-1 Semily pod hřbitovem

PŘÍLOHA č. 1A - FOTODOKUMENTACE



Most ev. č. 2893-1 Semily pod hřbitovem

Karta mostu Libereckého kraje

 Mapový
čtverec:

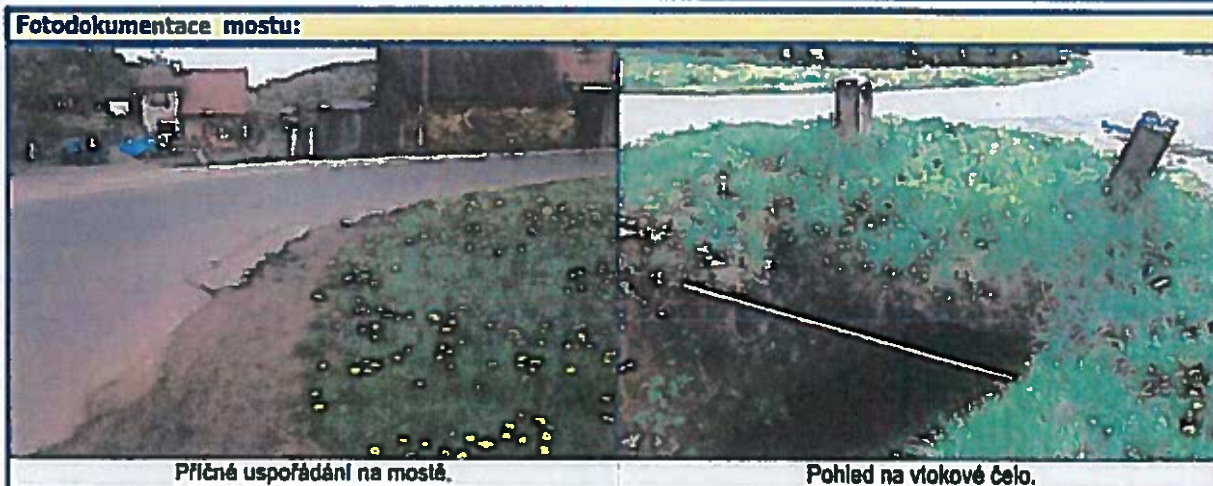
D7

Název mostu: Most	Číslo mostu: 2893 - 1	Předmět přemostění: Vodoteč Potok
------------------------------------	--	--

Kraj: Liberecký kraj	Okres: Semily	Správce: KSS Libereckého kraje	Třída a číslo komunikace: 3. třída 2893	Staničení: 0.201 km	Výstavba: rok 1920
--------------------------------	-------------------------	--	---	-------------------------------	------------------------------

Zatížitelnost:			Stavební stav mostu:		
Vn-normální: 47	Vr-výhradní: 57	Ve-výjimečná: 95	Nosná konstrukce: IV - Uspokojivý	Spodní stavba: V - Špatný	

Popis mostu:					
Počet polí: 1	Délka přemostění (m): 2.1	Světlost (m):	Celková délka (m):		
Délka NK (m): 3.6	Šířka mostu (m): 9.2	Úložná výška (m):	Stavební výška (m): 0.7		
Šikmost mostu (gr): 100	Plocha mostu (m²): 33.12	Rozpětí polí (m): 2.10			
Materiál nosné konstrukce: Železobeton		Statické působení: Deska prostá			
Opěry - počet: 2	Opěry - materiál: Kámen	Mezilehlé podpěry - počet: 0	Mezilehlé podpěry - materiál:		
Šířka mezi obrubami (m): 9	Volná šířka mostu (m): 8.7	Levý chodník (m): 0	Pravý chodník (m): 0		
Svodidla:		Zábradlí:			
Popis spodní stavby:	Opěry: z lomového kamene. Křídla: vlevo na obě opěry navazují regulační zidky toku, vpravo pokračuje zakrytí vodoteče.				
Popis nosné konstrukce:	ŽB monolitická deska tl. 0.20m, přímo uložená na opěry. Přesypaný objekt, nadnásyp je proměnné tl. do 1.0m.				



Dokumentace k dispozici:			
Mostní list: ano	Fotodokumentace: ano	Hlavní prohlídka: ano	Aktualizace: 1.4.2008
Druh poslední prohlídky: Hlavní prohlídka	Datum poslední prohlídky: 2.12.2007	Datum příští prohlídky: 31.12.2009	Prohlídku provedl: Humpál Tomáš ing.

Most 2893 - 1

Most

HLAVNÍ PROHLÍDKA

Objekt: Most ev. č. 2893 - 1 (Most)

Okres: Semily

Prohlídku provedla firma: Nežadáno

Prohlídku provedl: Zemek Lukáš, Ing.

Datum provedení prohlídky: 4.12.2013

Poznámka: Jedná se o extrémně dlouhý objekt složený ze tří částí různého stáří. Nad křižovatkou ulice Koštofranské s dolní částí ulice Jílovecké je část první - monolitická ŽB, v místě křižovatky je část druhá - kamenná, věkem nejstarší, a pod dolní částí ulice Jílovecké je část třetí, nejmladší, z přefabrovaných ŽB desek. Celková délka je cca 210 m. Pod silnicí č. 2893 jsou pouze části první a druhá. Bohužel právě tyto části jsou v horším stavu.

Počasí v době provádění prohlídky: zataženo

Teplota vzduchu: -3 °C

Teplota NK: 0 °C

A. ZÁKLADNÍ ÚDAJE

Číslo komunikace: 2893

Staničení km: 0,201

Ev. č. mostu: 2893 - 1

Název objektu: Most

Staničení ve směru:

Způsob zpřístupnění: Vzhledem k vysokému stavu vody, zapříčiněným vzdutím na výtok, byla konstrukce nepřístupná korytem potoka.

B. POPIS ČÁSTÍ MOSTU

- 0.1 Jedná se o extrémně dlouhý objekt složený ze tří částí různého stáří. Nad křižovatkou ulice Koštofranské s dolní částí ulice Jílovecké je část první, v místě křižovatky je část druhá, a pod dolní částí ulice Jílovecké je část třetí. Celková délka je cca 210 m. Pod silnicí č. 2893 jsou pouze části první a druhá.
- 0.2 Most byl postaven v roce 1920.
1. Základy mostních podpěr a křídel
- 1.1 Založení je pravděpodobně plošné.
2. Mostní podpěry, křídla, čelní zdi
- 2.1 Mostní podpěry Opěry jsou kamenné se spárovaného zdiva. Křídla tvoří kamenné zdivo stěn koryta potoka.
- část 1
- 2.2 Mostní podpěry Opěry jsou kamenné se spárovaného zdiva.
- část 2
- 2.3 Mostní podpěry Opěry jsou kamenné s betonovým lícem, částečně by se daly charakterizovat jako betonové se zabetonovanými velkými kameny. Křídla tvoří kamenné zdivo stěn koryta.
- část 3
3. Nosná konstrukce, ložiska, klouby, mostní závěry

- | | | |
|-----|------------------------------|--|
| 3.1 | Nosná konstrukce
- část 1 | ŽB monolitická deska tl. 0.20 m, přímo uložená na opěry. Jde o přesypaný objekt, nadnásyp je proměnný tl. do cca 1.0 m. |
| 3.2 | Nosná konstrukce
- část 2 | Kamenné desky uložené na ocelové I profily uložené na opěry. Kamenné desky jsou lokálně přímo pojžděné, lokálně jsou překryty AB krytem vozovky. |
| 3.3 | Nosná konstrukce
- část 3 | ŽB prefabrikované desky uložené na lepenku. V místech odvodňovačů je monolitická dobetonávka mezi ocelovými profily. |
4. Mostní svršek - vozovka, izolační systém, chodníky, římsy, kolejový svršek, zálivky
- | | | |
|-----|--|---|
| 4.1 | | Chodníky nejsou. Římsy jsou ŽB monolitické. V částech 1 a 3 jsou izolační systém a vozovka živičné. V části 2 izolace není, lokálně je pojžděna NK. |
|-----|--|---|
5. Mostní vybavení - záchytná, ochranná a revizní zařízení; dopravní značení, osvětlení, odvodňovací zařízení
- | | | |
|-----|--|--|
| 5.1 | | Zábradlí na vtoku má pouze dva kamenné sloupky jako pozůstatek po původního zábradlí. Na výtokem je dvoumadvé silniční zábradlí. Dopravní značení týkající se mostní konstrukce není. V části 3 jsou odvodňovací prostupy. |
|-----|--|--|
6. Cizí zařízení
- | | | |
|-----|--|--|
| 6.1 | | Do opěr je zaústěno množství kanalizací a drenáží. Nad mostem je nadzemní vedení NN. Před mostem na vtoku je ocelová chránička. Mezi částmi 2 a 3 chránička prověšená do průtočného profilu. |
|-----|--|--|
7. Území pod mostem a přístupové cesty
- | | | |
|-----|--|---|
| 7.1 | | Pod mostem je neupravené koryto potoka. |
|-----|--|---|

C. STAV A ZÁVADY ČÁSTÍ MOSTU

- | | | |
|-----|--|--|
| 0.1 | | Pro nepřístupnost objektu korytem potoka byly použity závady i opatření z minulé HPM. Od poslední HPM nebyly provedeny žádná opatření. |
| 0.2 | | Most je starý 93 let a tak se blíží jeho normová životnost. |
| 0.3 | | V ML chybí schema mostu. Vzhledem k roku výstavby a tabelovaným hodnotám v TP 224/2010 okamžitě prověřit zatížitelnost mostu včetně diagnostického průzkumu. |
2. Mostní podpěry, křídla, čelní zdi
- | | | |
|-----|--|--|
| 2.1 | | Masivní vymílání zdiva v úrovni hladiny ve všech částech mostu, vypadlé zdivo a spárování. Kaverny v opěrách po vypadlých kamenech. Zátékání v úložné spáře. |
|-----|--|--|
3. Nosná konstrukce
- | | | |
|-----|----------|--|
| 3.1 | - část 1 | Silně zatéká na kraj desky nad vtokem - hloubková degradace betonu, naprostá koroze výztuže. Na vtokem na podhledu v šířce 1 m odpadá krycí vrstva betonu s |
|-----|----------|--|

- naprstou degradací a korodující výztuže, situace se lokálně opakuje i dále v hloubi objektu. Na celé ploše podhledu vlhnuceí beton a plošné výluhy, lokálně porušené krytí a hloubková degradace betonu.
- 3.2 - část 2 Naprostá degradace, rozpad a plátová koroze nosných ocelových profilů. Na přechodu na sousední části naprostá změť betonu, kamenů, prken a oceli.
- 3.3 - část 3 Lokální koroze výztuže a odpadávání krycí vrstvy na prefabrikátech. V místech monolitické dobetonávky u odvodňovačů jsou ocelové profily zdeformované, degradované s plátovou korozi. V běžném profilu stav V - špatný, okolo odvodňovačů VI - velmi špatný.
5. Vozovka, chodníky, římsy, kolejový svršek, zálivky
- 5.1 V částech 1 a 3 vozovka spravovaná, Římsa - vlevo na desce římsa chybí, pravděpodobně byla a zcela zmizela.
6. Izolační systém
- 6.1 V části 1 izolace sádkne, v části 2 není a v části 3 ve spárách mezi dílci zatéká. Na vtoku zcela nefunkční.
8. Svodidla, zábradelní svodidla, zábradlí, dopravní značení a označení mostu
- 8.1 Zábradlí nespĺňuje požadavky ČSN. Chybí označení ev. čísla mostu. Chybí vyznačení zatížitelnosti.
10. Cizí zařízení na mostě
- 10.1 Chránička nad vtokem je bez PKO a koroduje.
11. Území pod mostem a přístupové cesty
- 11.1 Koryto je neupravené a lokálně se výrazně vymílá.

D. HODNOCENÍ PÉČE O MOST, VÝKONU BĚŽNÝCH PROHLÍDEK, KVALITY ÚDRŽBOVÝCH PRACÍ A PROVÁDĚNÝCH OPRAV, ZÁVADY MOSTNÍ EVIDENCE

Údržba mostu se provádí v rozsahu možností správce.

E. OPATŘENÍ NA ZKVALITNĚNÍ SPRÁVY OBJEKTU, NÁVRH NA ODSTRANĚNÍ ZJIŠTĚNÝCH ZÁVAD

6.periodicky

- Čistit koryto pod mostem.

5.odstranění nutno provést ihned

- Doplnit schema mostu do ML.
- Vzhledem k roku výstavby a tabelovaným hodnotám v TP 224/2010 prověřit zatížitelnost mostu včetně diagnostického průzkumu.

- Osadit dopravní značení - ev.číslo mostu i zatížitelnost.
- Protože do vnějšího oblouku zatáčky mohou zajíždět vozidla a navíc lze předpokládat, že při likvidaci přilehlé demolice obytného domu do oblasti zajíždět těžká technika bude, je třeba přijmout taková okamžitá opatření, aby bylo vyloučeno konečné prolomení zkorodovaných ocelových nosníků – zamezit zajíždění vozidel.
- Protože správcem části 3 je pravděpodobně město, upozornit magistrát na stav objektu. Doporučit omezení tonáže vozidel projíždějících Jíloveckou ulicí, provedení diagnostiky a přepoštu pro stanovení zatížitelnosti a provedení rekonstrukce objektu.
- Okamžitě přijmout kroky vedoucí k rekonstrukci mostu.

3. odstranění nutno do 1 roku

- Opravit koryto hrubým kamenným záhozem.

F. ZÁZNAM O PROJEDNÁNÍ OPATŘENÍ SE SPRÁVCEM MOSTU, STANOVENÍ DRUHU ÚDRŽBY A OPRAV, STANOVENÍ ZPŮSOBU A TERMÍNU ODSTRANĚNÍ ZÁVAD, PŘÍPADNÉ NAŘÍZENÍ ZATĚŽOVACÍ ZKOUŠKY, STANOVENÍ PŘEDBĚŽNÉ CENY PRACÍ

Datum projednání :10.12.2013

Poznámka :

Se stavem mostu byl seznámen mostmistr pan Jaroslav Bakeš.

G. ROZHODNUTÍ O ZMĚNĚ ZATÍŽITELNOSTI A KLASIFIKAČNÍHO STUPNĚ STAVU NOSNÉ KONSTRUKCE A SPODNÍ STAVBY MOSTU

Stavební stav

Spodní stavba

Stavební stav: Koeficient stavebního stavu:

VI - Velmi špatný $a = 0,4$

Nosná konstrukce

Stavební stav: Koeficient stavebního stavu:

VII - Havarijní $a = 0,2$

Zatížitelnost

Způsob zjištění zatížitelnosti:

N (Způsob stanovení zatížitelnosti neznámý)

$V_n = 3,3 \text{ t}$

$V_r = 12 \text{ t}$

$V_e = 82 \text{ t}$

Použitelnost: IV - Omezeně použitelné

Maximální nápravový tlak = 2,5 t

Na mostě nebyla oproti minulému HPM provedena žádná opatření. Stav se nadále zhoršuje.

Hodnoty převzaty z předchozí HPM 2012.

Stanovený termín další hlavní prohlídky: listopad 2014

V souladu s článkem 5.3.1. ČSN 73 6221 - Prohlídky mostů pozemních komunikací, případně první hlavní prohlídku po provedení rekonstrukce mostu.



Pohled na vtok a část 1



Pohled na vtok a část 1



Pohled na vtok a část 1



Pohled na část 1 ve směru toku



Pohled na část 1 ve směru toku



Pohled na část 1 proti směru toku



Pohled na střední část 2 ve směru toku



Obnažená část 2 na konci



Pohled na začátek části 3 po proudu



Pohled na začátek části 3 proti proudu



Pohled do Jílovské ulice od výtoku, část 3



Pohled do Jílovské ulice od výtoku, část 3



Pohled do Jilovské ulice od výtoku, část 3



Pohled na výtok, část 3 - konec

Mostní list mostu pozemní komunikace

Ev.č. mostu:	2893 - 1				
Název mostu:	Most				
Místní název :					
Předmět přemostění :	Vodoteč (stálý průtok) Potok				
Převáděná komunikace:	3. třída / 2893				
Název převáděné komunikace :					
Staničení liniové:	0,201 km	Staničení na úseku:	0,201 km		
Rok postavení:	1920				
Rok poslední rekonstrukce :					
Kraj :	Liberecký				
Okres :	Semily				
Katastrální území:	Semily				
Správce mostu:	kraj Liberecký/KSS Libereckého kraje/provoz Východ				
Zatížitelnost v době uvedení do provozu, způsob a rok stanovení					
Způsob stanovení:	N (Způsob stanovení zatížitelnosti neznámý)				Rok: 2000
Vn = 47 t	Vr = 57 t	Ve = 95 t	Vaj (Va) = 0 t		
Zatížitelnost současná, způsob a rok stanovení					
Způsob stanovení:	N (Způsob stanovení zatížitelnosti neznámý)				Rok: 2013
Vn = 3,3 t	Vr = 12 t	Ve = 82 t	Vaj (Va) = 2,5 t		
Dl. přemostění:	2,1 m	Dl. nosné konst. :	3,6 m	Šikmost :	Kolmý / 100 gr
Volná šířka :	8,7 m	Celková šířka mostu :	9,2 m	Plocha mostu :	33,12 m ²
Nosná konstrukce					
celk.počet polí :	1				
Podrobný popis nosné konstrukce: První část - ŽB monolitická deska tl. 0.20m, přímo uložená na opěry z kamenného zdiva. Jde o přesýpaný objekt, nadnásyp je proměnný tl. do cca 1.0m. Druhá část - kamenné desky uložené na ocelové I profily uložené na kamenné opěry. Kamenné desky jsou lokálně přímo pojížděné, lokálně jsou překryty AB krytem vozovky. Třetí část - ŽB prefabrikované desky uložené na kamenné opěry s betonovým lícem.					
Popis skupin polí					
Počet polí:	Světlost šikmá:	Kolmá:	Konstr.výška:	Rozpětí:	Druh stat.působení:
	m	m	m	m	
1	2,1	2,1	0,25	2,85	Deska prostá
Stavební výška :	0,7 m	Úložná výška :	- m		
Způsob uložení NK					
Pozice:	Způsob uložení:	Typ:	Výrobce:	Označení:	
Mostní závěry					
Pozice:	Typ:	Výrobce:	Označení:		
Izolace desky mostovky					
Typ:	Výrobce:	Materiál:			
Spodní stavba					
Podrobný popis spodní stavby: První část - opěry z kamenného zdiva. Druhá část - kamenné opěry. Třetí část - kamenné opěry s betonovým lícem. Křídla: na obě opěry navazují regulační zidky toku.					
Opěry					
Počet :	2	Délka:	0 až 0 m	Tloušťka:	0 až 0 m
	Materiál:	Kámen	Základy:		

Přechodová oblast:			
Mezilehlé podpěry			
Počet : 0	Délka:	Tloušťka:	Výška: Materiál: Základy:
Vozovka/chodníky:			
Povrch komunikace: Živice	Šířka mezi obrubami: 8,7 m	Plocha vozovky: 31,32 m ²	
Konstrukce vozovky:			
Povrch chodníku: Nezadaný	Šířka chodníku: -/- m	Plocha chodníku: 0 m ²	
Konstrukce chodníku:			
Odvodnění mostu:			
Druh:	Typ odvodňovačů:	Výrobce:	Svody (dn/mat).:
Záchytná zařízení			
Zábradlí (typ/délka):			
Zábradelní svodidla (typ/délka):			
Svodidla (typ/délka) :			
Jiné vybavení :			
Ostatní údaje			
Výška mostu nad terénem: 1,95 m		Výška NK nad hladinou vody: - m	
Q100: m ³ /sec.	Hladina Q100: Normální hl. vody: 0,1 m		
Souřadnice mostu			
WGS-84 N: 56,602222	E: 15,338889	S-JTSK	X: -588662,345 Y: -330946,419
Cizí zařízení			
Typ:	Správce:	Popis: Na mostě nadzemní vedení NN.	
Správní údaje			
Archivace projektu:	Nezadaná		
Klasifikační stupeň stavu mostu:			
nosná konst.: VII - Havarijní		spodní stavba: VI - Velmi špatný	použitelnost: IV - Omezeně použitelné
Rok provedení poslední HPM (MPM): 2013			
Reprodukční pořizovací hodnota			
RPH: 0,00 Kč	Datum posledního stanovení RPH: 19.9.2014		
Datum tisku ML: 19.9.2014		Vypracoval: tisk z BMS - Bakeš Jaroslav	

**Schematický náčrt mostu
(příčný řez, podélný řez, půdorys)**

PŘÍLOHA č. 2

PODROBNÁ SPECIFIKACE PROVEDENÍ DÍLA

Rozsah prováděných projekčních prací v souvislosti se zpracováním projektové dokumentace, výkazu výměr a rozpočtu, prováděním průzkumů a zaměření, inženýrské činnosti a autorského dozoru¹:

1. Průzkumy a zaměření

V rámci zajištění podkladů potřebných pro řádné díla se předpokládá realizace zejména následujících druhů průzkumů:

- Diagnostický průzkum - bude zpracován vždy jako základní podklad pro stanovení technického řešení návrhu stavby a rozsahu navrhovaných prací. V případě diagnostického průzkumu stávajících konstrukcí vozovek bude při jeho zpracování postupováno v souladu se všemi požadavky TP 87 - Navrhování údržby a oprav netuhých vozovek. V případě diagnostického průzkumu stávajících mostních konstrukcí či konstrukcí propustků, zdí či jejich jednotlivých částí, bude při jeho zpracování postupováno v souladu se všemi požadavky TP 72 - Diagnostický průzkum mostů PK, TP 120 - Údržba, opravy a rekonstrukce betonových mostů pozemních komunikací, TP 183 - Diagnostický průzkum mostů pozemních komunikací, potupy monitorování a vyhodnocení koroze výztuží v betonu metodou akustické emise, TP 200 - Stanovení zatížitelnosti mostů PK navržených podle norem a předpisů platných před účinností EN a TP224 - Ověřování existujících betonových mostů pozemních komunikací.
- Geotechnický průzkum - bude zpracován vždy, pokud budou v rámci stavby navrženy nové konstrukce, k jejichž posouzení je dle platných ČSN třeba znát podrobné geotechnické údaje o jejich podloží. Při jeho zpracování bude postupováno v souladu se všemi požadavky TP 76A - Geotechnický průzkum po pozemní komunikaci a TP 76B - Geotechnický průzkum po pozemní komunikaci - část B, přičemž rozsah průzkumu bude odpovídat požadavkům pro tzv. „Podrobný průzkum“, viz. kap. 4.3 TP 76 A.
- Dendrologický průzkum - bude zpracován vždy, pokud bude zjištěno, že k realizaci navrhované stavby bude zapotřebí provést kácení mimolesní zeleně, na niž nelze uplatnit kritéria dle §8 odstavce 3 zákona č. 114/1992 Sb. o ochraně přírody a krajiny.

V rámci zajištění podkladů potřebných pro řádné provedení díla bude provedeno zaměření polohopisu a výškopisu lokality nezbytné pro zpracování dokumentací včetně zaměření viditelných znaků podzemních inženýrských sítí, soliterních stromů od průměru 10 cm, chodníků, ulic, vjezdů a ostatních předmětů měření. Zaměřeny budou šířkové a výškové poměry silnice a budou podloženy katastrální mapou. Bude provedeno mapování zobrazení polohopisu a výškopisu zájmového území a obstarání podkladů u majitelů a správců inženýrských sítí (Zaměření), zjištění hranic pozemků dle KN a/nebo PK a jejich majitelů příp. oprávněných z věcných břemen. Součástí zaměření bude popis povrchu měřeného území, např. asfalt, dlažba betonová, dlažba kamenná apod.

Zákres sítí a hranic pozemků dle KN a/nebo PK do mapového podkladu. Podzemní inženýrské sítě budou zobrazeny podle dodaných podkladů od jejich správců. Pokud budou získána digitální data,

¹ Rozsah specifikace je obecnější a zahrnuje i činnosti, které v konkrétním případě nemusí být relevantní. Například pokud specifikace uvádí diagnostiku mostů, je tento popis relevantním pro plnění smlouvy, pouze pokud je předmětem plnění rekonstrukce mostů, apod. Skutečný rozsah činností plyne z přílohy č. 3 smlouvy (plněny mají být naceňované položky).

budou tyto sítě zakresleny jako ověřené. Ostatní budou zakresleny podle převzatých podkladů neověřenou značkou.

Zaměření bude provedeno s podrobnostmi pro měřítko 1:1000 (v případě malého rozsahu řešeného území 1:500) s přesností odpovídající 3. třídě mapování. Zaměření bude provedeno formou digitální mapy vyhotovené v systému souřadnic S-JTSK a výškovém systému Bpv, a to ve formátu DXF (DWG, DGN), následně bude proveden export dat pro DMT (seznam souřadnic povinných hran). Zpracovaný elaborát musí splňovat podmínky ČSN 03410 a ČSN 013411 a musí vyhovovat zákonu č. 200/1994 Sb., o zeměměřičství, ve znění pozdějších předpisů, vyhlášce č. 31/1995 Sb., kterou se provádí zákon č. 200/1994 Sb., o zeměměřičství, ve znění pozdějších předpisů. Součástí díla je i zajištění vstupů na pozemky potřebné pro zaměření.

Jako součást zaměření bude zajištěn mapový podklad pro následné vyhotovení vytyčovacího výkresu prostorové polohy stavby, vyhotovení výkresu podrobného vytyčení hranice staveniště (zahrnuje dočasný a trvalý zábor pozemků) a záborového elaborátu s výpočtem náhrad.

2. Projektová dokumentace pro územní rozhodnutí (DÚR)

DÚR bude realizována v rozsahu přílohy č. 1 k vyhlášce č. 499/2006 Sb. ve smyslu zákona č. 183/2006 Sb, dále dle vyhlášky 146/2008 Sb. včetně všech souvisejících směrnic a dle podmínek a požadavků zadavatele a obecně závaznými právními a technickými předpisy. Poskytovatel se musí zavázat, že bude při tvorbě projektové dokumentace zohledňovat připomínky zadavatele.

3. Jednostupňová projektová dokumentace pro provádění stavby (PDPS)

Návrh způsobu rekonstrukce krytu či celé konstrukce vozovky bude stanoven na základě provedeného diagnostického průzkumu stávajících konstrukcí vozovky. Nezbytnou součástí navržené opravy vozovky bude zejména návrh zajištění funkčnosti jejího povrchového odvodnění (součástí bude oprava a pročištění stávajících propustků), včetně řešení příkopů a krajnic. Obecně je zájem zadavatele vyhnout se zásahu do soukromých pozemků.

Obsah jednostupňové projektové dokumentace pro provádění stavby (PDPS) je určen přílohou č. 9 k vyhlášce č. 146/2008 Sb., o dokumentaci dopravních staveb, ve znění pozdějších předpisů, ve smyslu zákona č. 183/2006 Sb. ve znění pozdějších předpisů, včetně všech souvisejících směrnic. Projektová dokumentace pro provádění stavby (PDPS) bude dále obsahovat soupis prací s podrobným výkazem výměr (SP). Rozsah soupisu prací s výkazem výměr (SP) je určen vyhláškou č. 230/2012 Sb, kterou se stanoví podrobnosti vymezení předmětu veřejné zakázky na stavební práce a rozsah soupisu stavebních prací, dodávek a služeb s výkazem výměr, ve znění pozdějších předpisů.

Rozsah PDPS zahrnuje přílohy a výkresy stavby a stavebních objektů v členění podle dokumentace pro vydání stavebního povolení (případně kladného stanoviska k ohlášení stavby či jiných povolení zajišťujících realizaci stavby) (DSP), doplněné o další přílohy a výkresy tak, že dokumentace PDPS bude svým obsahem a podrobnostmi beze zbytku odpovídat požadavkům přílohy č. 9 k vyhlášce č. 146/2008 Sb., o dokumentaci dopravních staveb, ve znění pozdějších předpisů, včetně všech souvisejících směrnic a dále podmínkám stanoveným výzvou k podání nabídky, požadavkům objednatele a obecně závazným právními a technickým předpisům, dále je PDPS vypracována ve smyslu zákona č.137/2006 Sb., o veřejných zakázkách, ve znění pozdějších předpisů.

Dokumentace PDPS musí být dále rozpracována do podrobností, které jednoznačně vymezují předmět díla, tj. stavbu, její technické vlastnosti a umožňují vyhotovit soupis prací jako podklad pro ocenění zhotovení stavby zhotovitelem stavby.

Jako technicky podrobnější vodítko pro rozsah a obsah dokumentace pro provádění stavby (PDPS) slouží „Směrnice pro dokumentaci staveb pozemních komunikací“ Ministerstvo dopravy, Odbor infrastruktury, únor 2007 a její Dodatek č.1 z ledna 2010 a další návazné předpisy v účinném znění.

PDPS upřesní technické a kvalitativní požadavky potřebné pro jednoznačné vymezení realizace stavebních prací, dodávek a služeb, musí obsahovat technické specifikace, které představují technické charakteristiky prací a materiálů, které mají být použity při provádění stavby. Tyto musí být popsány objektivním způsobem, který zajišťuje užití za účelem, který je objednatelem zamýšlen. Technické

specifikace nesmí být stanoveny tak, aby určitým dodavatelům zaručovaly konkurenční výhodu nebo vytvářely neodůvodněné překážky hospodářské soutěže.

Technické specifikace budou stanoveny odkazem na:

- a) české technické normy přejímající evropské normy nebo jiné národní technické normy přejímající evropské normy,
- b) evropská technická schválení,
- c) obecné technické specifikace stanovené v souladu s postupem uznaným členskými státy Evropské unie a uveřejněné v Úředním věstníku Evropské unie,
- d) mezinárodní normy, nebo
- e) jiné typy technických dokumentů než normy, vydané evropskými normalizačními orgány.

Dokumentace nesmí obsahovat požadavky nebo odkazy na obchodní firmy, názvy nebo jména a příjmení, specifická označení výrobků a služeb, která platí pro určitého podnikatele nebo jeho organizační složku za příznačné, patenty na vynálezy, užité vzory, průmyslové vzory, ochranné známky nebo označení původu.

Soupis prací s výkazem výměr (SP) bude zpracovaný dle třídníku OTSKP-SPK vč. souhrnného listu s podrobným popisem požadovaných standardů. Výkaz výměr musí být rozpracován podrobně do jednotlivých položek, tzn., že v uváděném kompletu je nutné specifikovat jednotlivé položky. SP musí vyhovovat požadavkům vyhlášky č.230/2012 Sb. ve znění pozdějších předpisů.

Soupis prací s výkazem výměr (SP) musí být zpracován v tabulkovém editoru.

Součástí díla bude vedle PDPS i Kontrolní položkový rozpočet stavby (KR) – oceněný soupis prací s výkazem výměr. Tento bude zpracován v aktuální cenové úrovni za použití s objednatelům dohodnutých ceníků a odborných znalostí zhotovitele. KR bude zpracován vč. souhrnného listu, u jednotlivých položek bude uvedena jednotková cena příslušné položky, počet jednotek v položce, množství a celková cena za položku.

Zhotovitel bude plně odpovídat za úplnost zpracování soupisu prací s výkazem výměr (SP) a kontrolního položkového rozpočtu (KR) jak stanovuje zákon č.137/2006 Sb., ve znění pozdějších předpisů.

Součástí projektu jsou i související nebo vyvolané stavební a inženýrské objekty a přeložky inženýrských sítí.

Dokumentace bude projednána na výrobních výborech za účasti všech orgánů, organizací a vlastníků pozemků dotčených touto stavbou.

Dopravně inženýrská opatření navržená během stavby (DIO) budou projednána se zástupci dotčených obcí a následně schválena příslušným dopravním inspektorátem Policie ČR.

Pozn.: S ohledem na snahu o dosažení co možná nejkratších lhůt výstavby, zadavatel preferuje návrh rekonstrukce komunikace za úplné uzavírky provozu., z důvodu zajištění co nejkratší lhůty výstavby, provedení projektované rekonstrukce za uzavřeného silničního provozu.

Projektová dokumentace bude na rozpiskách označena stupněm PDPS a konkrétním jménem akce.

4. Inženýrská činnost a zajištění povolení stavby

Předmětem plnění je provádění inženýrské činnosti za účelem zajištění pravomocných územních rozhodnutí a stavebních povolení (případně kladných stanovisek k ohlášení stavby či jiných povolení zajišťujících realizaci stavby). Celkový rozsah činnosti je určen platnou právní úpravou ČR a obsahem IČ je zajištění všech dokladů a pravomocných rozhodnutí nutných k završení činnosti (zajištění povolení stavby).

Veškerá rozhodnutí a smlouvy musí být vystaveny na objednatele, případně na jiný subjekt dle pokynů objednatele. Při zřizování věcného břemene bude jako stavebník uveden objednatel, případně jiný

subjekt dle pokynů objednatele, jako budoucí oprávněný majetkový správce IS, jako budoucí povinný vlastník pozemku.

Objednatel vystaví zhotoviteli plnou moc k uskutečnění právních jednání jménem objednatele a k jednání s dotčenými správními orgány, fyzickými osobami a právníckými osobami pro provádění inženýrské činnosti za účelem zajištění povolení stavby.

Inženýrská činnost zahrnuje projednání s dotčenými subjekty, majetkovými správci a dotčenými orgány státní správy, formulace a podání žádostí s cílem vydání zásadních stanovisek, vyjádření, rozhodnutí (vč. doložky právní moci), souhlasu a výjimek potřebných k vydání stavebních povolení (případně kladných stanovisek k ohlášení stavby či jiných povolení zajišťujících realizaci stavby), a to v souladu s právními předpisy.

V rámci výkonu zajištění povolení stavby je zabezpečení majetkoprávní agendy spojené s přípravou stavby včetně zabezpečení příslušných smluv (např. vstup na pozemky, věcná břemena, výkupy a pronájmy pozemků popřípadě objektů a atd.). Nedílnou součástí majetkoprávní agendy je i projednání s dotčenými majiteli.

Součástí díla jsou i práce v tomto bodu výše nespecifikované, které však jsou k řádnému plnění díla nezbytné a o kterých uchazeč, vzhledem ke své kvalifikaci a zkušenostem měl nebo mohl vědět. Provedení těchto prací však v žádném případě nezvyšuje sjednanou cenu díla. Součástí ceny díla jsou veškeré správní poplatky.

5. Autorský dozor během realizace akce

Výkon autorského dozoru (dále jen „AD“), se bude účtovat podle skutečně odpracovaných hodin a bude vykonán pouze na výzvu objednatele po dobu realizace stavby. Výkon autorského dozoru bude probíhat od zahájení stavby až do nabytí právní moci kolaudačního rozhodnutí. Rozsah činností autorského dozoru je dán přílohou č. 2 Výkonového a honorářového řádu ČKAIT, 2003.

Objednatel bude provádět posuzování návrhů na případné změny vyvolané nepředvídatelnými okolnostmi při realizaci stavby. Souhlas s případnou změnou potvrdí svým podpisem na změnovém listu.

V případě, že změna bude vyvolaná chybou v PD, nevzniká zhotoviteli nárok na odměnu.

Zjistí-li zhotovitel při výkonu autorského dozoru nedodržení projektové dokumentace stavby, uvědomí bez zbytečného odkladu o této skutečnosti objednatele. Dodavatele stavby uvědomí v případě nebezpečí z prodlení. V odůvodněných případech uvede stručnou charakteristiku porušení dokumentace a tomu odpovídající důsledky.

Objednatel zajistí pro zhotovitele nezbytné podmínky pro výkon sjednaného autorského dozoru, v tomto smyslu zejména oznámí zhotovitele jako osobu vykonávající autorský dozor dodavateli stavby a zajistí, aby zhotovitel dostával potřebné podklady týkající se realizace stavby a kontrolních dnů stavby. Předpoklad počtu hodin výkonu AD je součástí přílohy č. 4 této smlouvy. Do sazby za odpracovanou hodinu jsou započítány náklady na dopravu.

Do předmětu plnění jsou zahrnuty i práce v tomto bodu výše nespecifikované, které však jsou k řádnému plnění díla nezbytné a o kterých zhotovitel vzhledem ke své kvalifikaci a zkušenostem měl nebo mohl vědět. Provedení těchto prací však v žádném případě nezvyšuje sjednanou cenu díla.

Dokumentace bude předávána objednateli následovně:

Průzkumy a zaměření	Zaměření: 1x v listinné podobě a 1x digitálně na CD Průzkumy: 6x v listinné podobě a 1x digitálně na CD – budou odevzdány součástí PDPS
----------------------------	--

Projektová dokumentace pro územní rozhodnutí (DÚR)	6x v listinné podobě a 1x digitálně na CD
Jednostupňová dokumentace pro provádění stavby (PDPS), skládající se z Projektové dokumentace pro provádění stavby (PDPS) a Soupisu prací s výkazem výměr (SP) vč. Soupisu prací s výkazem výměr (SP) bez cen	6x v listinné podobě a 1x digitálně na CD
Kontrolní položkový rozpočet stavby (KR)	1x v listinné podobě a 1x digitálně na CD
Dokladová část	1x v tištěné podobě a 1x digitálně na CD
Originál platného stavebního povolení (případně kladného stanoviska k ohlášení stavby či jiných povolení zajišťujících realizaci stavby) vč. dokladové části). Součástí je i případné územní rozhodnutí (ÚR)	1x v tištěné podobě a 1x digitálně na CD

Zhotovitel předá veškerou grafickou, obrazovou, textovou, tabulkovou a jinou dokumentaci v elektronické (digitální) podobě, která bude 1x ve formátu pdf. a 1x v otevřeném (editovatelném) formátu .doc, .dwg nebo .dgn a .xls.

Pokud je předmětem plnění rovněž zpracování geodetického zaměření, zavazuje se zhotovitel předat toto zaměření v tištěné podobě a v digitální podobě ve formátu .dwg, resp. .dgn, případně odevzdat vytyčovací síť stavby a vytyčované body ve formátu .doc, nebo .xls.

PŘÍLOHA č. 3
VZOR PŘEDÁVACÍHO PROTOKOLU

Předávací protokol

ke smlouvě o dílo č. [DOPLNÍ OBJEDNATEL]

Smluvní strany:

Krajská správa silnic Libereckého kraje, příspěvková organizace

se sídlem: České mládeže 632/32, 460 06 Liberec 6

IČ : 70946078

dále jen „objednatel“

a

PRAGOPROJEKT, a.s.

se sídlem podnikání K Ryšánce 1668/16, 147 54 Praha 4

IČ: 45272387

dále jen „zhotovitel“

sepisují tento předávací protokol o předání díla na základě smlouvy o dílo č. [BUDE DOPLNĚNO], kterou výše uvedené smluvní strany uzavřely dne [BUDE DOPLNĚNO]

Předmět a rozsah plnění:

Smluvní strany potvrzují, že zhotovitel v níže uvedený den, měsíc a rok a v níže uvedeném místě předal toto dílo:

[BUDE DOPLNĚNO]

Čas a místo předání:

Smluvní strany potvrzují, že se předání uskutečnilo dne [BUDE DOPLNĚNO] na pracovišti Krajské správy silnic Libereckého kraje, příspěvkové organizace, Československé armády 4805/24, 466 05 Jablonec nad Nisou

Oznámení o výhradách:

Objednatel potvrzuje, že provedl prohlídku předávaného díla a nemá žádné výhrady / má tyto výhrady: [BUDE DOPLNĚNO]

Objednatel s ohledem na uvedené výhrady dílo akceptuje a požaduje odstranění vad díla v souladu s podmínkami smlouvy. / Objednatel s ohledem na uvedené výhrady dílo odmítá a požaduje odstranění vad díla v souladu s podmínkami smlouvy.

Vyjádření zhotovitele k uvedeným výhradám:

[BUDE DOPLNĚNO]

Smluvní strany svým podpisem shodně stvrzují pravdivost údajů uvedených v tomto předávacím protokolu.

V Jablonci n. N. dne [BUDE DOPLNĚNO]

Za objednatele

Za zhotovitele

.....

[BUDE DOPLNĚNO]

.....

[BUDE DOPLNĚNO]

PŘÍLOHA č. 4
PODROBNÝ ROZPIS CENY

Příloha č.4 - Podrobný rozpis ceny

Akce: Most ev. č. 2893-1 Semily - most pod hřbitovem

REKAPITULACE NÁKLADŮ				Cena bez DPH (Kč)	DPH 21% (Kč)	Cena s DPH (Kč)
1. Průzkumy a zaměření						
Geodetické zaměření včetně aktuálního průběhu IS						
Geotechnický průzkum v souladu s TP 76 - 1 ks vřitané sondy						
2. Jednostupňová projektová dokumentace pro provádění stavby (PDPS)						
Jednostupňová projektová dokumentace pro provádění stavby (PDPS)						
3. Inženýrská činnost a zajištění povolení stavby						
Výkon IČ k získání nezbytných povolení včetně všech správních poplatků						
4. Autorský dozor během realizace akce						
Autorský dozor				Předpoklad hodin	Cena bez DPH za 1 h (Kč)	
				5	780	
NAKLADY CELKEM				376 900	79 149	456 049

V Praze dne 29.4.2015



Ing. Marek Svoboda
předseda představenstva
PRAGOPROJEKT, a.s.

PRAGOPROJEKT, a.s.
K Ryšánci 1668/16, 147 54 Praha 4
IČO: 452 72 387, zapsán v OR
Měst. soudu v Praze odd.B, vl.1434

PŘÍLOHA č. 5
SEZNAM SUBDODAVATELŮ

Název a identifikace subdodavatele	Slovní popis plnění subdodavatele	Poměr finančního objemu plnění subdodavatele k finančnímu objemu celkového plnění dle smlouvy (v %)
 	 	
 	 	
 	 	

Zhotovitel bude plnit zakázku z vlastních zdrojů. Subdodavatelé se nebudou podílet na plnění zakázky.

V Praze dne 29.4.2015

PRAGOPROJEKT, a.s.
K Ryšánce 1668/16, 147 54 Praha 4
IČO: 452 72 387, zapsán v OR
Měst. soudu v Praze odd.B, vl.1434



Ing. Marek Svoboda
předseda představenstva