





SMLOUVA O DÍLO

č.j.: KRPL-76010-18/ČJ-2016-1800VZ

dle § 2586 a následujících zákona č. 89/2012 Sb., občanský zákoník, (dále jen „NOZ“)

1. Smluvní strany

Česká republika – Krajské ředitelství policie Libereckého kraje

zastoupené: Ing. David Pokorný, vedoucí odboru správy majetku
se sídlem: Náměstí Dr. E. Beneše 24, 460 32 Liberec – Staré Město
IČ: 72 05 05 01
DIČ: CZ 72 05 05 01
bankovní spojení: Česká národní banka
číslo účtu: 
Ve věcech smluvních je oprávněn jednat: Ing. David Pokorný – vedoucí odboru správy majetku
Tel.: 
Ve věcech technických je oprávněn jednat: Ing. Hynek Paclt – oddělení správy nemovitého majetku
Tel.: 
E-mail: 

dále jen "objednatel"

a

MSV Liberec, s.r.o.

zastoupený: Jiří Kraus, jednatel
se sídlem: Kralická 79, 460 07, Liberec 7
IČ: 61328952
DIČ: CZ61328952
bankovní spojení: ČSOB a.s., pobočka Liberec
číslo účtu: 
Tel.: 
E-mail: 
Fax: 
Zapsaný: u Krajského soudu v Ústí nad Labem, oddíl C, vložka 6263

dále jen "zhotovitel"

2. Předmět smlouvy:

„KŘP Lbk - Liberec, U Opatrovny - rekonstrukce výtahu a provedení bezbariérových úprav pro přístup k ordinaci ZZ MV“

2.1

Předmětem této smlouvy je závazek zhotovitele provést pro objednatele na své náklady a své nebezpečí výše uvedené dílo, které spočívá v provedení níže uvedených stavebních úprav v objektu č.p. 361 v ul. U Opatrovny v Liberci.

2.2.

Dílo bude provedeno:

- v souladu s touto smlouvou o dílo, resp. všeobecnými obchodními podmínkami Krajského ředitelství policie Libereckého kraje pro zhotovení staveb malého rozsahu z 26.03.2014;
- dle dokumentace zpracované Ing. Tomášem Novákem (IČ 86 77 66 49) z 06/2016, dokumentace pro provedení stavby (dále jen „projektová dokumentace“) a soupisu prací;
- v souladu s plánem BOZP ev. č. MGO150045, který vypracovala firma Manifold Group s.r.o. (dále jen „plán BOZP“) a pokyny koordinátora BOZP;



- d) v souladu se stavebním povolením č. j. MV-26806-3/OSM-2016, které dne 08.03.2016 vydalo Ministerstvo vnitra, odbor správy majetku, stavební úřad (dále jen „stavební povolení“).

2.3.

Součástí předmětu díla je:

a) Zařízení staveniště

Vybudování zařízení staveniště v rozsahu potřebném pro realizaci díla. Omezující podmínky a požadavky na zařízení staveniště je uvedeno:

- v odstavci 7.2. této smlouvy,
- v projektové dokumentaci (část B.8),
- v plánu BOZP.

Všechny prostory, které zhotovitel použije pro zařízení staveniště, stejně tak jako prostory, které bude využívat při realizaci prací (např. zpevněné a travnaté plochy apod.), je zhotovitel povinen vhodným způsobem ochránit. Při předání a převzetí díla zhotovitel předá objednateli tyto prostory i zařízení staveniště čisté, resp. uklizené a v předchozím stavu. Jakákoliv poškození je zhotovitel povinen uvést do předchozího stavu na své náklady, včetně například uhrabání pracemi na díle dotčené části pozemku, ohumusování a osetí travním semenem. Náklady na zařízení staveniště a jeho odstranění po dokončení díla má zhotovitel zahrnutý v položce soupisu prací „Zařízení staveniště“.

b) Provedení stavebních úprav v rozsahu uvedeném v projektové dokumentaci, tj. zejména:

- zřízení bezbariérového přístupu do ordinace lékaře z prostoru recepce přes nákladní výtah; v rámci této části plnění bude zhotovitelem mimo jiné provedeno:
 - o demontáž stávajícího výtahu a šachetních dveří
 - o zřízení otvoru pro novou stanici v 1. nadzemní podlaží
 - o nový výtah
 - o ostatní stavební úpravy
 - o zajištění řádného schválení výtahu k provozování

V rámci uvedené části díla je zhotovitel povinen provést taková opatření, aby zabránil šíření prachu a jinému znečišťování vnitřních prostor objektu, vč. vytvoření dočasných fóliových či jiných prachotěsných příček v čekárně ordinace.

- modernizace stávajícího bezbariérového WC u recepce tak, aby splňoval požadavky vyhlášky č. 398/2009 Sb.; v rámci této části plnění bude zhotovitelem mimo jiné provedeno:
 - o nový keramický obklad místnosti
 - o nová keramická dlažba
 - o nové zařizovací předměty
 - o nová madla
 - o signalizační systém
 - o ostatní úpravy

V rámci uvedené části díla je zhotovitel povinen provést taková opatření, aby zabránil šíření prachu a jinému znečišťování vnitřních prostor objektu.

- další součásti díla, které jsou uvedené v projektové dokumentaci

c) Ostatní součásti předmětu díla

Součástí předmětu díla je provedení všech opatření, která jsou nezbytná pro plnění plánu BOZP. Náklady na provedení opatření má zhotovitel oceněny v položce soupisu prací „plnění plánu BOZP“.

Součástí předmětu díla je i dokumentace skutečného provedení díla, a to v rozsahu úměrně požadovaném ve všeobecných obchodních podmínkách Krajského ředitelství policie Libereckého kraje pro zhotovení staveb malého rozsahu z 26.03.2014, v části V., článku 3 (tj. např. zákresem do projektové dokumentace). Náklady na provedení této dokumentace má zhotovitel oceněny v položce soupisu prací „dokumentace skutečného provedení díla“.

Součástí předmětu díla je i zaškolení obsluhy výtahu (až 6 osob objednatele). Zaškolení bude zahrnovat minimálně:

- zaškolení objednatelem přizvaných osob, zejména pak:
 - o seznámení s obsluhou výtahu (tj. se způsoby ovládání a funkcemi výtahu)
 - o seznámení s rozsahem a způsobem provádění běžné údržby výtahu (povinnosti vlastníka - uživatele výtahu – jaké části výtahu, jakým způsobem a v jakých intervalech se mají kontrolovat a jaký je rozsah běžné údržby zajišťovaný vlastníkem výtahu)
 - o seznámení s vedením administrativy spojené s provozem výtahu
 - o seznámení s bezpečnostními prvky výtahu a postupem v mimořádných situacích
 - o seznámení s BOZP při používání obsluhy (ovládání) a údržbě výtahu
- vystavení protokolu o zaškolení obsluhy, ve kterém bude uvedeno:
 - o jméno a podpis školitele
 - o jména a podpisy zaškolených osob
 - o rozsah jejich zaškolení

Náklady na zaškolení obsluhy záložního zdroje má zhotovitel oceněny v položce soupisu prací „zaškolení obsluhy“.

Součástí díla je i příprava díla na předání objednateli. Zhotovitel před převjímkou provede úklid všech prostor, které byly dotčeny stavebními pracemi. Vlastní dílo bude předáno čisté (suchou i mokrou cestou očištěné), zbavené všech transportních nebo ochranných montážních obalů, reklamních či popisných štítků atd. Dále zajistí úklid všech prostor, které znečistil při přesunu či skladování materiálu a odpadu, resp. při stěhování materiálu či nářadí, resp. při pojezdu strojů a vozidel apod. Zhotovitel k převjímkce připraví dokladovou část v rozsahu požadovaném v odstavci 6.1. této smlouvy. Požadované doklady budou opatřeny číselným seznamem, každý doklad bude označen příslušným pořadovým číslem dle seznamu. Náklady spojené s předáním díla má zhotovitel oceněny v položce soupisu prací „předání díla“.

Součástí předmětu díla jsou dále specifikovány i ve všeobecných obchodních podmínkách Krajského ředitelství policie Libereckého kraje pro zhotovení staveb malého rozsahu z 26.03.2014 (dále též „VOP“), zejména pak v části V. a v části VI. VOP. Náklady na plnění těchto součástí díla má zhotovitel oceněny v položce soupisu prací „plnění ostatních podmínek VOP“.

Zhotovitel je povinen provést všechny práce, které jsou obsaženy v této smlouvě o dílo, ve VOP, v projektové dokumentaci, v soupisu prací, v plánu BOZP a ve stavebním povolení.

V případě rozporu mezi uvedenými dokumenty je jejich priorita následující:

- 1) smlouva o dílo
- 2) VOP
- 3) Projektová dokumentace
- 4) Plán BOZP
- 5) Soupis prací
- 6) Stavební povolení

Všechny práce, které jsou prokazatelně předmětem díla (jsou uvedeny v textu smlouvy o dílo, resp. VOP, v projektové dokumentaci, plánu BOZP či stavebním povolení) a nejsou uvedeny v soupisu prací konkrétní položkou má zhotovitel zahrnutý v jiných položkách soupisu prací nebo jejich provedení provede na vlastní náklady.

Všechny výše uvedené součásti předmětu díla má zhotovitel naceněny v ceně díla uvedené v odstavci 3.1.

2.4.

Pokud není specifikováno v soupisu prací jinak, má se za to, že každá položka obsahuje jak dodávku materiálu, tak jeho kompletní montáž, včetně jeho zapojení a odzkoušení.



3. Cena za dílo

3.1

Cena pro rozsah předmětu díla dle článku 2. této smlouvy je stanovena jako nejvýše přípustná takto:

Celková cena bez DPH:	1 092 594,00 Kč
DPH 21%:	229 444,74 Kč
Celková cena včetně DPH 21%:	1 322 038,74 Kč

slovy: jedenmiliontřístadvacetdvatisícetřicetosmkorunsedmdesátčtyřihaléře

3.2

Objednatel prohlašuje, že majetek, který objednatel pořídí provedením předmětu díla, je objednatelem částečně používán k ekonomické činnosti a ve smyslu informace GFR a MFČR ze dne 9. 11. 2011 bude pro výše uvedené dílo aplikován režim přenesené daňové povinnosti podle § 92a zákona o DPH. Zhotovitel bude fakturovat pouze částku bez DPH.

3.3

Pokud zhotovitel ocenil některé položky či části soupisu prací (položkového rozpočtu) nulou (hodnotou 0,-Kč), provede takto oceněné položky prací bez nároku na úhradu nákladů.

4. Termín plnění

4.1.

Termín plnění:

Zahájení plnění: po podpisu smlouvy o dílo, nejpozději 29.08.2016

Dílčí termíny plnění:

- výroba výtahu max. do 28.11.2016
- dokončení všech stavebních úprav a rekonstrukce výtahu do 30.12.2016
- odborná zkouška výtahu, odstranění všech vad a nedodělků, předání a převzetí díla do 6.1.2017
- administrativní dokončení díla do 31.01.2017

Termín ukončení plnění: do 31.01.2017.

4.2.

Dílo bude prováděno dle objednatelem odsouhlaseného harmonogramu prací, který zhotovitel předloží nejpozději při předání a převzetí staveniště. Harmonogram bude členěn na následující práce (části díla):

- 1) Zařízení staveniště
- 2) Rekonstrukce výtahu
 - a. Výroba výtahu
 - b. Demontáž stávajícího výtahu
 - c. Provedení otvoru ve stěně mezi výtahovou šachtou a čekárnou ordinace
 - d. Montáž nového výtahu
 - e. Odborná zkouška výtahu
 - f. Zaškolení obsluhy výtahu
- 3) Stavební úpravy stávajícího WC
- 4) Předání a převzetí díla

4.3.

Předání a převzetí staveniště bude objednatelem provedeno na výzvu zhotovitele, nejpozději v den zahájení prací na díle v místě plnění dle harmonogramu vypracovaného zhotovitelem dle odstavce 4.2.

5. Platební podmínky, pojištění, smluvní pokuty

5.1.

Objednatel požaduje pro plnění předmětu smlouvy po zhotoviteli pojistnou smlouvu, jejímž předmětem je pojištění odpovědnosti za škodu způsobenou zhotovitelem třetí osobě min. ve výši 2,0 mil. Kč, přičemž toto pojištění bude zhotovitel povinen udržovat po celou dobu provádění díla.

5.2.

Zálohové platby nebudou objednatelem poskytovány.

5.3.

Smluvní pokuty:

Při nesplnění dílčího termínu plnění uvedeného v odstavci 4.1 (termín dokončení všech stavebních úprav a rekonstrukce výtahu, odborná zkouška výtahu) je objednatel oprávněn uplatnit stejnou smluvní pokutu jako při nesplnění termínu dokončení díla, která je uvedena v článku 2, části XX ve všeobecných obchodních podmínkách Krajského ředitelství policie Libereckého kraje pro zhotovení staveb malého rozsahu z 26.03.2014.

Objednatel je oprávněn uplatnit smluvní pokutu ve výši 1 tis. Kč za každý zjištěný opakovaný případ (po předchozím upozornění) neprovedení či nesplnění výše uvedených požadavků uvedených v odstavcích 7.2., 7.3., 7.4., 7.5., 7.6., 7.7., 7.8., 7.10., 7.11., 7.12. Uplatněním smluvní pokuty nebude dotčeno právo objednatele na náhradu škody či právo požadovat provedení či splnění výše uvedených požadavků. Každý zjištěný případ neprovedení či nesplnění výše uvedených požadavků ze strany zhotovitele zaznamená objednatel do stavebního deníku nebo bude zhotoviteli zaslán písemnou formou do datové schránky a e-mailem.

Při neplnění opatření na plnění BOZP (požadované plánem BOZP či koordinátorem BOZP) bude objednatel požadovat po zhotoviteli za každé zjištěné neplnění smluvní pokutu ve výši 2 tis. Kč. Uplatněním smluvní pokuty nebude dotčena povinnost zhotovitele provést neprodlenou nápravu ani nárok objednatele na uplatnění náhrady vzniklé škody. Každý zjištěný případ neprovedení či nesplnění výše uvedených požadavků ze strany zhotovitele zaznamená objednatel nebo koordinátor BOZP do stavebního deníku nebo bude zhotoviteli zaslán písemnou formou do datové schránky a e-mailem.

Zhotovitel se zavazuje uhradit smluvní pokutu ve výši 20.000,- Kč za prokazatelné zjištění, že nesplnil nebo porušil povinnost vykonávat funkci stavbyvedoucího prostřednictvím osoby s osvědčením o autorizaci, jak je uvedeno odstavci 7.13. Objednatel je rovněž v těchto případech oprávněn odstoupit od smlouvy.

Ostatní smluvní pokuty jsou uvedeny ve všeobecných obchodních podmínkách Krajského ředitelství policie Libereckého kraje pro zhotovení staveb malého rozsahu z 26.03.2014, části XX.

6. Předání díla

6.1.

K předání díla zhotovitel doloží:

- stavební deník (bude předán až po odstranění všech vad a nedodělků)
- prohlášení o shodě či atesty na všechny dodané výrobky a použité materiály, zejména na:
 - válcované profily a pásovinu pro úpravu otvoru pro novou stanici výtahu
 - nátěr ocelových profilů (adhezní můstek)
 - použité zdící materiály (pórobetonové tvárnice)
 - použitý beton
 - chráničku (pro přeložku kabelu v čekárně)
 - hmoty na opravy povrchů stávajících konstrukcí
 - cementové štukové omítky
 - použité penetrační nátěry
 - použité malířské barvy
 - použité nátěrové hmoty na podlahu strojovny, dno šachty a VZT potrubí
 - keramický obklad
 - použité lepidlo na keramický obklad
 - keramickou dlažbu
 - použité lepidlo na keramickou dlažbu
 - umyvadlo
 - WC mísu
 - madla
 - signalizační systém
 - použitá svítidla



- ES prohlášení o shodě pro bezpečnostní komponenty
- prohlášení o shodě na namontovaný výtah
- návod k používání výtahu včetně výkresů a schémat nezbytných pro běžný provoz výtahu a vztahující se k údržbě, zkoušení, opravám, pravidelným kontrolám a vyprošťování osob
- knihu výtahu
- seznam částí díla, které mají jinou záruční dobu než 61 měsíců
- doklad o řádné likvidaci odpadu, objednateli nestačí čestné prohlášení tak, jak je uvedeno v odstavci č. 7.3 této smlouvy.

7. Další smluvní ujednání

7.1.

Upřesnění rozsahu oprávnění osob zastupujících jednotlivé smluvní strany:

Osoby oprávněné předat a převzít staveniště:

za objednatele

Ing. David Pokorný, vedoucí odboru správy majetku

tel.: [REDACTED]

Ing. Hynek Paclt, pracovník oddělení správy nemovitého majetku

tel.: [REDACTED]

e-mail na uvedené osoby objednatele: [REDACTED]

za zhotovitele

Ladislav Zelenka, vedoucí montáží

tel.: [REDACTED]

e-mail: [REDACTED]

Jiří Svoboda, stavební technik

tel.: [REDACTED]

e-mail: [REDACTED]

Protokol (zápis) o předání a převzetí staveniště musí být podepsán všemi uvedenými osobami.

Osoby oprávněné podepsat případnou dohodu o předčasném užívání díla:

za objednatele

Ing. David Pokorný, vedoucí odboru správy majetku

tel.: [REDACTED]

za zhotovitele

Ing. Petr Vávra, obchodní technik

tel.: [REDACTED]

e-mail: [REDACTED]

Ladislav Zelenka, vedoucí montáží

tel.: [REDACTED]

e-mail: [REDACTED]

Dohoda o předčasném užívání musí být podepsána všemi uvedenými osobami.

Osoby oprávněné předat a převzít dílo:

za objednatele

Ing. David Pokorný, vedoucí odboru správy majetku

tel.: [REDACTED]

Ing. Hynek Paclt, pracovník oddělení správy nemovitého majetku

tel.: [REDACTED]

e-mail na uvedené osoby objednatele: [REDACTED]

za zhotovitele

Ing. Petr Vávra, obchodní technik

tel.: [REDACTED]

e-mail: [REDACTED]

Ing. Ivana Veselá, vedoucí obch. úseku

tel.: [REDACTED]

e-mail: [REDACTED]

Protokol (zápis) o předání a převzetí díla musí být podepsán všemi uvedenými osobami.

7.2.

Zázemí staveniště (kanceláře, šatny, WC):

V objektu nebudou zhotoviteli vyčleňovány prostory pro kanceláře a šatny, vyjma prostoru stávající strojovny výtahu. Prostor pro případné umístění staveništních buněk bude zhotoviteli vyčleněn na pozemku ppč. 3870/1 (na trávníku v prostoru vedle garáží). WC může zhotovitel používat v objektu (konkrétní WC bude specifikováno při předání staveniště).

Prostory pro skladování:

Pro skladování materiálu, náradí, odpadu apod. může zhotovitel použít prostory na pozemku ppč. 3870/1 (na dlážděné ploše u vstupu do objektu nebo na trávníku v prostoru vedle garáží – dle dohody s objednatelem). Částečné skladování materiálu bude zhotoviteli umožněno v 1. podzemním podlaží objektu v prostorách, které mu budou vyhrazeny při předání staveniště, a v prostorách stávající strojovny výtahu.

Vyčleněné prostory jsou zhotoviteli poskytnuty za předpokladu, že zhotovitel zajistí bezpečné uložení a manipulaci nepoškodí majetek objednatele. Zhotovitel je povinen si zajistit zabezpečení skládek na své náklady.

Skladování materiálu a odpadu ze stavby musí být minimalizováno.

Přístup pracovníků a příjezd vozidel na staveniště:

Na staveništi budou osoby zhotovitele vstupovat hlavním vchodem z ulice U Opatrovny přes recepci. V době vybourávání otvoru ve stěně mezi výtahovou šachtou a čekárnou ordinace bude zhotoviteli umožněno vyvážení odpadu a přísun materiálu i bočním vchodem (vchodem pro klienty ordinace).

Pro pracovníky zhotovitele platí přísný zákaz používání osobních výtahů k přepravě jakéhokoliv materiálu a nářadí.

Na staveništi a zařízení staveništi budou vozidla zhotovitele přijíždět po místních komunikacích U Opatrovny a Milady Horákové.

Zhotoviteli nebudou vyčleňována žádná parkovací místa na veřejné komunikaci. Objednatel není povinen zajistit parkovací místa ani na svých pozemcích. Zhotoviteli bude umožněno stání 1 montážního vozidla na dlážděné ploše u vchodu do objektu, a to v době provádění prací.

Pohyb osob zhotovitele v objektech a na pozemcích a v objektu objednatele mimo staveništi a uvedené přístupové prostory je zakázán. Pohyb vozidel zhotovitele na pozemcích objednatele mimo uvedené příjezdy je zakázán.

Napojovací bod elektro – napojovací místo elektrické energie bude stanoveno při předání a převzetí staveništi (budou stanoveny elektrické zásuvky pro napojení). Elektrickou energii spotřebovanou při provádění prací objednatel nebude přefakturovat zhotoviteli – na odběrná místa není nutné osazovat podružná měření,

Napojovací bod vody – napojovací místo vody bude stanoveno při předání a převzetí staveništi. Vodu spotřebovanou při provádění prací objednatel nebude přefakturovat zhotoviteli – na odběrná místa není nutné osazovat podružná měření.

7.3.

Realizací díla vzniknou odpady, jež je třeba řádně evidovat. Objednateli nebude postačovat čestné prohlášení zhotovitele o řádné likvidaci odpadu. Objednatel bude při převzetí vyžadovat protokol o průběžné evidenci odpadů. Na veškerý odpad, který vznikne při provádění prací, si zhotovitel zajistí svoji vlastní nádobu. Odpad nebude vyhazován do popelnic a kontejnerů objednatele ani do veřejně přístupných odpadkových košů. Likvidaci odpadu si zhotovitel zajistí na vlastní náklady.

7.4.

Případné přerušení či omezení dodávky vody, plynu, elektřiny, tepla pro objekty objednatele či funkce slaboproudých vedení a zařízení pro objekty objednatele z důvodu realizace prací na předmětu díla je možné provádět pouze po předchozím souhlasu objednatele.

7.5.

Zhotovitel bude na své náklady provádět průběžný úklid prostor objektu a areálu, které nejsou součástí staveništi, avšak budou znečištěny např. při navážení materiálu, prachem z prováděných prací, sutí atd.

7.6.

Zhotovitel bude respektovat přísný zákaz kouření v areálu mimo míst k tomu vyhrazených.

7.7.

Provádění prací je omezeno pouze na pracovní dobu areálu, tj. obvykle od pondělí do pátku od 7,00 hodin do 15,30 hodin. Případné prodloužení pracovních směn je možné, je však nezbytné, aby zhotovitel požadavek projednal se zástupci objednatele min. 1 pracovní den předem. Objednatel není povinen prodloužení pracovní směny umožnit.

7.8.

Zhotovitel je povinen vést ode dne předání a převzetí staveništi stavební deník, do kterého zapisuje skutečnosti předepsané Stavebním zákonem a příslušnou prováděcí vyhláškou. Další podrobnosti týkající se stavebního deníku jsou uvedeny v části XI., článku 10 Všeobecných obchodních podmínek Krajského ředitelství policie Libereckého kraje pro zhotovení staveb malého rozsahu z 26.03.2014).

7.9.

Zhotovitel předá zástupci objednatele nejpozději při předání a převzetí staveništi seznam pracovníků na stavbě vč. čísel OP.

7.10.



Všechny výrobky, materiály či technologie, resp. jejich druhy a typy, které jsou v projektové dokumentaci v soupisu prací či v textu této smlouvy o dílo uvedeny pod konkrétním obchodním názvem nebo pod názvem výrobce musí zhotovitel při realizaci předmětu díla použít, resp. dodržet. Toto se týká všech výrobků, materiálů a technologií, tj. i těch, které jsou v projektové dokumentaci v soupisu prací či v textu této smlouvy o dílo uvedeny jako příklady či referenční. Objednatel umožňuje použití obdobných výrobků, materiálů a technologií, avšak pouze za splnění následujících podmínek:

- a) záměr zaměnit výrobek, materiál a technologii zhotovitel nahlásí objednateli alespoň 5 pracovních dní před jejich použitím
- b) zhotovitel doloží objednateli, že výrobek, materiál či technologie má stejné nebo lepší parametry a vlastnosti než výrobek, materiál či technologie navrhovaný v projektové dokumentaci, soupisu prací či v textu této smlouvy; povinnost jednoznačně doložit splnění této podmínky je výhradně na zhotoviteli; zhotovitel je v rámci dokazování stejných (lepších) parametrů a vlastností povinen předložit jak doklady o navrhovaném výrobku, materiálu či technologii, tak i doklady o výrobku, materiálu či technologii navrhovaném v projektové dokumentaci, soupisu prací či v textu této smlouvy; v případě, že z předložených dokladů nebude jednoznačně vyplývat, že výrobek, materiál či technologie má stejné nebo lepší parametry a vlastnosti než výrobek navrhovaný v projektové dokumentaci, soupisu prací či v textu této smlouvy, je objednatel oprávněn záměru odmítnout
- c) záměna výrobku, materiálu či technologie bude objednatelům písemně schválena zápisem do stavebního deníku před jejich zabudováním

7.11.

Zhotovitel je povinen předložit objednateli, resp. technickému dozoru stavebníka (TDS) doklady o veškerých použitých výrobcích, materiálech a technologiích. Objednatel, resp. TDS je oprávněn si tyto doklady vyžádat před zabudováním, resp. použitím či aplikací, během zabudování (použití či aplikace) nebo po zabudování (použití či aplikaci). Doklady musí jednoznačně prokazovat splnění smlouvou o dílo nebo projektovou dokumentací, či soupisem prací předepsaných parametrů. Pokud nebude zhotovitelem jednoznačně prokázáno, že použité výrobky, materiály a technologie splňují smlouvou o dílo nebo projektovou dokumentací či soupisem prací požadované parametry nebo se nejedná o výrobky, materiály a technologie smlouvou o dílo nebo projektovou dokumentací či soupisem prací přímo předepsané, je objednatel oprávněn zamítnout jejich použití (a to i v případě, že je zhotovitel již objednal, uhradil či dovezl na stavbu apod.) či je objednatel oprávněn požadovat jejich odstranění v případě, že byly zhotovitelem již zabudovány, resp. použity či aplikovány. Vzniklé náklady plynoucí ze zamítnutí či odstranění výrobků, materiálů či technologií hradí zhotovitel.

7.12.

Zhotovitel dále stanoví zodpovědnou osobu, která bude trvale přítomna v objektu při provádění prací, a to i v případě, že práce budou prováděny pouze podzhotovitelem. Tato osoba bude pověřena zápisem do protokolu o předání staveniště a změna zodpovědné osoby bude možná pouze po písemném odsouhlasení objednatel. Tato osoba bude mj. zodpovědná za koordinaci prací prováděných zhotovitelem i prací prováděných podzhotoviteli a bude pověřena ke komunikaci se zástupci objednatel. Touto osobou může být zhotovitelem stanoven i stavbyvedoucí.

7.13.

Zhotovitel pověřuje funkcí stavbyvedoucího (ve smyslu §160 odst. 1 zákona č.183/2006 Sb. – Stavební zákon):

Jiří Svoboda, stavební technik

tel.: [REDACTED]

e-mail: [REDACTED]

Zhotovitel prohlašuje, že jím pověřená osoba pro výkon funkce stavbyvedoucího splňuje ustanovení §158 odst. 1 Stavebního zákona. V případě změny stavbyvedoucího bude tento fakt odsouhlasen ve stavebním deníku.

8. Závěrečná ustanovení

8.1

Tuto smlouvu je možno měnit a doplňovat pouze formou písemných očíslovaných dodatků odsouhlasených oběma smluvními stranami. Dodatky by poté tvořily nedílnou součást této smlouvy.

8.2

Tato smlouva je vyhotovena ve 4 stejnopisech, z nichž každý z účastníků obdrží 2 exempláře.

8.3

Tato smlouva se stává platnou a účinnou datem podpisu oběma smluvními stranami, případně pozdějším datem podpisu jedné ze smluvních stran.

8.4

Statutární zástupce zhotovitele současně prohlašuje, že zhotovitel je existujícím právním subjektem dle záhlaví této smlouvy a zároveň je oprávněn tuto smlouvu takto sjednat a podepsat.

8.5

Záležitosti, které nejsou upraveny v této smlouvě, budou řešeny dle Všeobecných obchodních podmínek Krajského ředitelství policie Libereckého kraje pro zhotovení staveb malého rozsahu z 26.03.2014, které jsou přílohou č. 1 této smlouvy o dílo.

8.6

Pro účely interpretace smluvních podmínek je prioritou dokumentů následující:

1) Smlouva o dílo

2) Všeobecné obchodní podmínky Krajského ředitelství policie Libereckého kraje pro zhotovení staveb malého rozsahu z 26.03.2014.

8.7

Vztahy neupravené touto smlouvou se řídí platným právním řádem ČR.

8.8.

Smluvní strany se dohodly, že zachovají mlčenlivost o podmínkách této smlouvy i skutečnostech, s nimiž se seznámí při plnění smluvních povinností.

8.9

Zhotovitel souhlasí s tím, aby subjekty oprávněné dle zákona č. 320/2001 Sb., o finanční kontrole ve veřejné správě a o změně některých zákonů (zákon o finanční kontrole), ve znění pozdějších předpisů, provedly finanční kontrolu závazkového vztahu vyplývajícího ze smlouvy.

8.10

Obě smluvní strany si řádně přečetly znění smlouvy a bez výhrad s ní souhlasí, což potvrzují svými podpisy.

Přílohy:

1) Všeobecné obchodní podmínky Krajského ředitelství policie Libereckého kraje pro zhotovení staveb malého rozsahu z 26.03.2014

2) Soupis prací oceněný zhotovitelem (smluvní rozpočet)

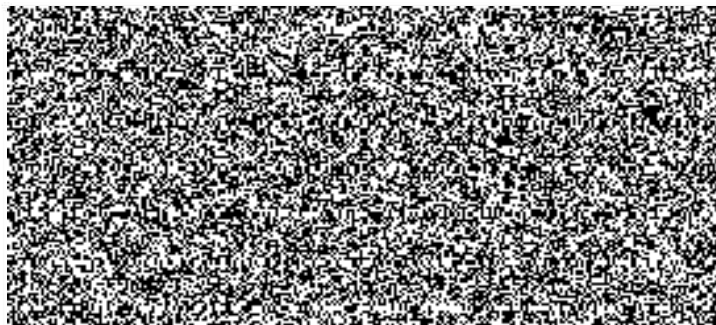
V Liberci dne: 26 -08- 2016

objednatel:



V Liberci dne: 26. 8. 2016

zhotovitel:



Liberec s.r.o.
Obchod. odd. 6

ICO: 61 32 89 52
DIČ: CZ 61 32 89 52
tel./fax: [blurred]



