

SMLOUVA

kteřou se vydává souhlas pronajímatele se změnou pronajatého majetku a o podmínkách tohoto souhlasu podle § 2220 zákona č. 89/2012 Sb., občanský zákoník, ve znění pozdějších předpisů na akci: „**Kroměřížská nemocnice a.s. – výměna zdrojů chladu pro VZT jednotku – odd. Interna JIP (budova B)**“

1. SMLUVNÍ STRANY

1. smluvní strana

Sídlo

Zástupce

Osoby oprávněné jednat

a) ve věcech smluvních

b) ve věcech technických

: **Zlínský kraj**

: Zlín, třída Tomáše Bati č.p.21, PSČ 761 90

: Ing. Radim Holíš, hejtman

: Ing. Radim Holíš, hejtman

: XXXXXXXXXXXXXXXX

XXXXXXXXXXXXXXXXXX

IČO

DIČ

Bankovní ústav

Číslo účtu

Tel.

E-mail

ID DS

Dále jen „**pronajímatel**“

: 70891320

: CZ70891320

: PPF banka

: 730090001/6000

: XXXXXXXXXXXXXXXX

: XXXXXXXXXXXXXXXX

: scsbwku

2. smluvní strana

Sídlo

Statutární orgán

Zapsán v obchodním rejstříku

Osoby oprávněné jednat

a) ve věcech smluvních

b) ve věcech technických

IČO

DIČ:

Bankovní spojení

Číslo účtu

Tel.

E-mail

ID datové schránky

Dále jen „**nájemce**“: **Kroměřížská nemocnice a.s.**

: Havlíčkova 660/69, 767 01 Kroměříž

: MUDr. Lenka Mergenthalová, předseda představenstva

: Krajského soudu v Brně, oddíl B, vložka 4416

: MUDr. Lenka Mergenthalová, předsedkyně představenstva

XXXXXXXXXXXXXXXXXX

: XXXXXXXXXXXXXXXX

: 27660532

: CZ27660532

: MONETA Money Bank a.s.

: 174-851906724/0600

: XXXXXXXXXXXXXXXX

: info@nem-km.cz

: 2k3eut8

2. ÚVODNÍ USTANOVENÍ

2.1. Pronajímatel a nájemce uzavřeli dne 22. 5. 2012 smlouvu o nájmu nemovitostí č. O/0153/2012/ZD (dále jen „smlouva o nájmu“). Pronajímatel touto smlouvou pronajímá nájemci nemovité věci v areálu Kroměřížské nemocnice a.s. (k. ú. Kroměříž), jichž je vlastníkem, včetně všech jejich součástí a příslušenství. Předmětem pronájmu je i budova označovaná jako „B“, která je součástí pozemku p. č. st. 1506 v k. ú. Kroměříž.

2.2. Nájemce v souladu s ustanovením článku VII. odst. b) smlouvy o nájmu předložil pronajímateli Investiční záměr: **„Kroměřížská nemocnice a. s. – výměna zdrojů chladu pro VZT jednotku – odd. Interna JIP (budova B)“**.

Investiční záměr č. 1804/170/01/22 **„Kroměřížská nemocnice a. s. – výměna zdrojů chladu pro VZT jednotku – odd. Interna JIP (budova B)“** byl schválen Radou Zlínského kraje dne 14.02.2022 usnesením č. 0148/R03/22 (Příloha č. 1 této smlouvy).

2.3. Nájemce tímto prohlašuje, že má veškerá práva a způsobilost k tomu, aby plnil závazky vyplývající z této smlouvy.

3. SOUHLAS PRONAJÍMATELE

3.1. Pronajímatel touto smlouvou dává souhlas s tím, aby nájemce realizoval změnu pronajatého majetku spočívající ve stavebních úpravách s názvem:

„Kroměřížská nemocnice a. s. – výměna zdrojů chladu pro VZT jednotku – odd. Interna JIP (budova B)“.

3.2. Rozsah a technický popis akce je uveden v příloze č. 1 této smlouvy.

3.3. V rámci realizace akce nájemce **na svůj náklad** zajistí následující činnosti:

3.3.1. Zajistí zpracování projektové dokumentace pro provádění stavby.

3.3.2. Zajistí **výběr dodavatele akce** včetně uzavření příslušné smlouvy na realizaci.

3.3.3. Zajistí výkon **technického dozoru stavebníka** (dále jen „TDS“) stavby a koordinátora bezpečnosti a ochrany zdraví při práci na staveništi (dále jen „koordinátor“), pokud jsou splněny podmínky § 14 zákona č. 309/2006 Sb., o zajištění dalších podmínek bezpečnosti a ochrany zdraví při práci a koordinátor stavby musí být určen.

3.3.4. Organizačně zajistí a **řídí realizaci stavby**.

3.3.5. Sestavuje, průběžně aktualizuje a odpovídá za dodržení harmonogramu, rozpočtu a finančního plánu akce, který musí být součástí smlouvy o dílo na dodávku stavebních prací.

3.3.6. Zajistí dokumentaci skutečného provedení stavby, došlo – li v průběhu realizace ke změnám oproti projektové dokumentaci pro provádění stavby.

3.3.7. Zpracuje, projedná a předá pronajímateli Protokol k zařazení majetku do užívání (včetně potřebných příloh) dle směrnice SM/76 do 5 dnů od okamžiku (den) uskutečnění účetního případu – okamžiku (den) uvedení do stavu způsobilého k užívání.

3.3.8. Zpracuje, projedná a předá pronajímateli závěrečné vyhodnocení akce – zpracuje závěrečnou zprávu akce, včetně příloh, dle přílohy č. 6 směrnice SM/41 do 1 měsíce po uvedení akce do užívání.

3.4. Místem provedení akce je budova označovaná jako „ budova B“, která je součástí pozemku p. č. st. 1506 v k. ú. Kroměříž. Vlastníkem pozemku i budovy je dle LV č. 12190 Zlínský kraj.

4. ZPŮSOB REALIZACE AKCE

- 4.1. Nájemce dodrží veškeré závazné podmínky stanovené touto smlouvou.
- 4.2. Nájemce se zavazuje při realizaci veřejných zakázek postupovat v souladu se zákonem č. 134/2016 Sb., o zadávání veřejných zakázek, ve znění pozdějších předpisů.
- 4.3. Nájemce se zavazuje v rámci zadávacího řízení veřejné zakázky písemně oslovit
 - a) pro zajištění projektové dokumentace minimálně **1 účastníka**
 - b) pro zajištění **TDS a koordinátora** minimálně **1 účastníka** – nebo zabezpečí TDS a koordinátora vlastními pracovníky
 - c) pro výběr zhotovitele na **realizaci stavby** minimálně **3 účastníky**.
- 4.4. Lhůta pro podání nabídek je minimálně **7 pracovních dní** pro veřejnou zakázku, pouze ve výjimečně odůvodněných případech je nájemce oprávněn lhůtu zkrátit.
- 4.5. Nájemce je povinen pro posouzení nabídek ustanovit minimálně **tříčlennou hodnotící komisi**, přičemž jedním členem takové komise bude **vždy zástupce pronajímatele** (Odbor investic KÚZK).
- 4.6. Nájemce uzavře smlouvu související s realizací akce svým jménem a zajistí plnění peněžních závazků z této smlouvy vyplývajících na svůj náklad.
- 4.7. Před zahájením výběrového řízení na realizaci akce předá nájemce pronajímateli zadávací dokumentaci. Pronajímatel má právo **do 3 pracovních dnů** od předání zadávací dokumentace uplatnit připomínky k dokumentaci. Pokud tak neučiní, má se za to, že pronajímatel s dokumentací souhlasí.
- 4.8. Při přípravě a realizaci akce bude nájemce postupovat v souladu se zákonem č. 183/2006 Sb., o územním plánování a stavebním řádu a zákonem č. 309/2006 Sb., o zajištění dalších podmínek bezpečnosti a ochrany zdraví při práci.
- 4.9. Před zahájením realizace předloží nájemce pronajímateli **časový harmonogram postupu prací**. Každá změna, nebo aktualizace těchto dokumentů musí být rovněž neprodleně předložena pronajímateli.
- 4.10. Nájemce odpovídá za dodržování **bezpečnostních předpisů** při výstavbě.
- 4.11. Nájemce bude písemně informovat pronajímatele o **konání kontrolních dnů**, a to alespoň **3 pracovní dny** předem a po jejich konání bez zbytečného odkladu doručí pověřenému zaměstnanci odboru investic krajského úřadu zápisy z kontrolních dnů. V případě potřeby vyzve nájemce pronajímatele k účasti na kontrolním dnu přípravy nebo realizace akce, a to vždy nejméně **3 pracovní dny předem**.
- 4.12. V termínu nejpozději **do 5 pracovních dnů** po dokončení akce je nájemce povinen předat pronajímateli veškeré související doklady (zejména technickou dokumentaci), v souladu se smlouvou o nájmu.
- 4.13. Akce bude realizována do 31.10.2022.
- 4.14. V případě změny technických parametrů akce předloží nájemce pronajímateli **návrh dodatku této smlouvy a dodatku investičního záměru** včetně jasného a prokazatelného zdůvodnění změny v podobě a obsahu akceptovatelném pro pronajímatele. Tyto změny **může nájemce realizovat pouze na základě pronajímatelem schváleného dodatku** této smlouvy a **schváleného dodatku investičního záměru**.
- 4.15. Pronajímatel provede **zavedení akce do evidence majetku** Zlínského kraje po jejím dokončení v termínech a způsobem stanoveným vnitřními předpisy pronajímatele.

5. PODMÍNKY ÚHRADY NÁKLADŮ A NAKLÁDÁNÍ S MAJETKEM

- 5.1. Po dokončení realizace akce vyúčtuje nájemce pronajímateli **formou přefakturace** skutečně vynaložené náklady nutné pro přípravu a realizaci akce, maximálně však do výše nákladů podle schváleného plánu investičních akcí, případně jeho schváleného dodatku. Současně nájemce doloží kopie **všech dokladů** prokazujících oprávněnost a skutečnou výši vynaložených finančních prostředků (nákladů). Tyto doklady je nájemce povinen na případnou žádost pronajímatele doplnit v rozsahu akceptovatelném pro pronajímatele.
- 5.2. Nájemce má nárok na úhradu nákladů pronajímatelem v rozsahu uvedeném v předchozím odstavci avšak pouze za podmínky, že bude platit pronajímateli řádně a včas nájemné dle platné nájemní smlouvy. Pokud se nájemce dopustí **jakéhokoliv porušení závazků a povinností** z této smlouvy vyplývajících nebo nedodržení platných právních předpisů při přípravě a realizaci akce, má pronajímatel právo náklady nájemce neuhradit, případně náhradu nákladů zkrátit.
- 5.3. Splatnost daňových dokladů (faktury) je **30 dní** od jejich prokazatelného doručení do sídla pronajímatele včetně všech souvisejících dokladů.
- 5.4. Faktura musí mít náležitosti daňového dokladu podle zákona o DPH a dále faktura za práce spadající do režimu přenesené daňové povinnosti musí být vystavena v souladu s ustanoveními §92a - §92e zákona o DPH. Faktura musí zároveň obsahovat sdělení, že daň odvede zákazník, tedy že je faktura vystavena v režimu přenesené daňové povinnosti.
- 5.5. Shledá-li pronajímatel **chyby v daňovém dokladu** nebo nedostatky dokladové části, písemně oznámí tuto skutečnost nájemci **do 20 dnů** od doručení faktury a dokladů s uvedením důvodu vrácení. Nájemce je v tomto případě povinen vystavit nový daňový doklad (fakturu), případně doplnit doklady, přičemž po odstranění nedostatků běží nová třicetidenní lhůta splatnosti.
- 5.6. Doklady pro přefakturaci (dále jen doklady) budou předány do 30.11.2022. V případě nepředání dokladů, nebo předání neúplných dokladů do uvedených termínů nebudou práce proplaceny a nájemce nemá právo domáhat se úhrady po tomto datu.
- 5.7. Jelikož se jedná o majetek Zlínského kraje v současnosti pronajatý akciové společnosti na základě smlouvy o nájmu, stavební a montážní práce dle zákona č. 235/2004 Sb., o DPH budou používány pro ekonomickou činnost Zlínského kraje.
- 5.8. Pronajímatel bere na vědomí, že na dílo/práce, které jsou předmětem díla v rámci akce dle Investičního záměru č. 1804/170/01/22, a které bude prováděno dodavatelem v souladu s postupem dle čl. 3.3. této smlouvy, bude poskytnuta dodavatelem nájemci záruka v délce trvání 24 měsíců, která začíná běžet dnem protokolárního předání a převzetí díla. V případě však, že v rámci prováděného díla dojde ke změnám oproti Investičnímu záměru, bere nájemce na vědomí a přebírá riziko, že v rámci záruky na dílo nemusí být případná uplatňovaná záruční vada týkající se změněného díla/části díla uznána a nájemce na sebe tímto přebírá plnou odpovědnost za odstranění a zajištění provozuschopného díla.

6. ZÁVĚREČNÁ USTANOVENÍ

- 6.1. Smluvní strany se dohodly, že Zlínský kraj v zákonné lhůtě odešle smlouvu k řádnému uveřejnění do registru smluv vedeného Ministerstvem vnitra ČR.
- 6.2. Tato smlouva nabývá platnosti dnem uzavření smlouvy, tj. dnem podpisu obou smluvních stran, popř. osobami jimi zmocněnými. Účinnosti nabývá smlouva dnem jejího uveřejnění v registru smluv dle § 6 zákona č. 340/2015 Sb., o registru smluv, v platném znění.
- 6.3. Nájemce potvrzuje pravdivost svých údajů, které jsou uvedeny v článku 1. a jejich shodu s platným výpisem z obchodního rejstříku nebo s živnostenským oprávněním. V případě, že dojde v průběhu smluvního vztahu ke změnám uvedených údajů, zavazuje se nájemce předat pronajímateli bez zbytečného odkladu platnou kopii výše uvedených dokladů.
- 6.4. Nájemce souhlasí s případným uveřejněním podmínek, za jakých byla smlouva uzavřena v rozsahu dle zákona č. 134/2016 Sb., o zadávání veřejných zakázek, v platném znění, zákona č.

340/2015 Sb., o registru smluv, v platném znění a zákona č. 106/1999 Sb., o svobodném přístupu k informacím, v platném znění.

- 6.5. Smluvní strany prohlašují, že žádná část smlouvy nenaplnuje znaky obchodního tajemství dle § 504 zákona č. 89/2012 Sb., občanský zákoník, v platném znění.
- 6.6. V souladu s § 1801 zákona č. 89/2012 Sb., občanský zákoník, v platném znění, se ve smluvním vztahu založeném touto smlouvou vylučuje použití § 1799 a § 1800 zákona č. 89/2012 Sb.
- 6.7. Smlouvu je možné měnit, doplnit nebo zrušit pouze písemnými průběžně číslovanými smluvními **dotatky**, jež musí být jako takové označeny a potvrzeny oběma účastníky smlouvy. Tyto dodatky podléhají témuž smluvnímu režimu jako tato smlouva.
- 6.8. Smluvní strany uzavírají smlouvu na základě vlastní, dobrovolné vůle a považují její obsah za ujednání v souladu s dobrými mravy.
- 6.9. Styk mezi stranami bude **písemný** (e-mailem, případně datovou schránkou) nebo ústní. Důležitá sdělení budou buď osobně doručena, nebo zaslána doporučeným dopisem. Adresy pronajímatele a nájemce jsou uvedeny v článku 1 smlouvy a mohou být změněny písemným oznámením, které bude včas zasláno druhé straně. Jako doklad o doručení bude považován podpis na kopii průvodního dopisu při osobním doručení nebo potvrzení pošty o doručení.
- 6.10. Pokud není v této smlouvě uvedeno jinak, řídí se tento smluvní vztah zákonem č. 89/2012 Sb., občanský zákoník, v platném znění.
- 6.11. Tato smlouva se vystavuje ve **4 vyhotoveních**, přičemž pronajímatel a nájemce obdrží po dvou stejnopisech.

Příloha č. 1: Investiční záměr č. 1804/170/01/22

Doložka dle § 23 zákona č. 129/2000 Sb., o krajích, ve znění pozdějších předpisů

Rozhodnuto orgánem kraje: Rada Zlínského kraje

Datum a číslo jednací: 14.02.2022 RZK 0148/R03/22

Ve Zlíně dne

V Kroměříži dne

Pronajímatel:

Nájemce:

.....

.....


hejtman Zlínského kraje

předseda představenstva

INVESTOR

Zlínský kraj

Tř. T. Bati 21, 761 90 Zlín

 Zlínský kraj krajský úřad		
došlo 21	3. 02. 2022	došlo 21
čj.:		
počet stránek: počet listů:		



INVESTIČNÍ ZÁMĚR

Leden 2022

Číslo IZ

1804/170/01/22

NÁZEV AKCE

**Kroměřížská nemocnice a.s. – výměna zdrojů chladu pro
VZT jednotku - odd. Interna JIP (budova B)**

1. NÁZEV AKCE

Kroměřížská nemocnice a.s. – výměna zdrojů chladu pro VZT jednotku - odd.Interna JIP (budova B)

2. INVESTOR

Zlínský kraj, tř. T. Bati 21, 761 90, IČO: 70 89 13 20
zastoupený Odborem investic Krajského úřadu

3. ZDŮVODNĚNÍ AKCE

Vzduchotechnická jednotka (VZT) se nachází v podstřešním prostoru ve 3.NP na interním oddělení ve strojovně. VZT jednotka slouží k větrání prostoru JIP a nyní je vybavena vodním chlazením, jehož technologie je umístěná v místnosti za strojovnu VZT ve strojovně chlazení. Zařízení technologie je již za hranici své životnosti a tímto projektem je nahrazeno. VZT jednotka bude nově vybavena dvou okruhovým přímým výparníkem a zdrojem chladu budou dvě kondenzační jednotky umístěné místo dvou původních výrobníků chladu. Řízení výkonu VZT jednotek, včetně přepínání mezi jednotkami (s ohledem na opotřebení – počty motohodin) je plně v kompetenci profese MaR, včetně úpravy vizualizačního SW. Stávající zdroje chladu jsou výrobníky chladné vody s použitým dnes již neekologického chladiva R22 a jsou z roku 1998, tzn. již na hranici své životnosti.

4. TECHNICKÝ POPIS

Tímto projektem jsou tyto zdroje chladu nahrazeny kondenzačními jednotkami a výměnou vodního chladiče ve VZT jednotce za dvouokruhový přímý výparník. VZT jednotka je složena ze tří montážních částí, jejíž poslední část bude demontována. Zde se nachází chlazení (nyní vodní chladič, poté přímý výparník). Technologický postup prací bude proveden na základě zpracované projektové dokumentace. Zdroje chladu, které budou osazeny místo stávajících výrobníků chladu, jsou navrženy o výkonu 22,4kW. Předpokládaná úspora při nově instalovaném chlazení na straně el.energie bude cca. 50% a to z důvodu, že nové zdroje chladu mají příkon 4,5 kW pro výrobu 22,4 kW chladícího výkonu ve srovnání s původními jednotkami, kdy na 23 kW chladícího výkonu je potřeba 10,5 kW el.energie. Dále 15% energie bude ušetřeno díky změně rozvodů z chladné vody na chladivo.

5. SUBJEKT POVĚŘENÝ VÝKONEM FUNKCE INVESTORA

název: Kroměřížská nemocnice a.s. IČO: 276 60 532
adresa: Havlíčkova 660/69, 767 01 Kroměříž
zastoupen: MUDr. Lenka Mergenthalová, MBA
předseda představenstva
tel.: 573 322 260, e-mail: lenka.mergenthalova@nem-km.cz
kontaktní osoba: Ing. Hana Přileská, provozní náměstek
tel.: 573 322 273, e-mail: hana.prileska@nem-km.cz

6. SPRÁVCE MAJETKU

název: Krajský úřad Zlínského kraje, Odbor investic, tř. T. Bati 21,
761 90 Zlín
zastoupen : Ing. Pavel Dohnal, vedoucí Odboru investic

7. ZPRACOVATEL IZ

název: Kroměřížská nemocnice a.s., Havlíčkova 660/69, 767 01
Kroměříž
odpovědná osoba: Pavel Hájek, tel.: 573 322 333, pavel.hajek@nem-km.cz

8. MÍSTO PLNĚNÍ AKCE

Kroměřížská nemocnice a.s., budova B (p.č.st.1506), k.ú. Kroměříž

9. TERMÍNY AKCE

Zahájení akce: 03/2022

Ukončení akce: 10/2022

10. DRUH AKCE

Rekonstrukce chladicí jednotky.

11. CHARAKTER AKCE

technické zhodnocení majetku

12. TECHNICKÉ PARAMETRY AKCE

členění akce: SO 01 Výměna chladicí jednotky

viz zpracovaná dokumentace pro provedení stavby od fy Ing. Et Ing. Lumír Vlk, Šlapanice

etapizace akce: akce není dělena na etapy

kapacitní údaje: výměnou nedojde ke změnám kapacitních údajů zařízení

13. POČET PRACOVNÍCH MÍST

Realizací akce nedojde ke změně pracovních míst.

14. MAJETKOPRÁVNÍ VZTAHY, MAJETKOVÁ EVIDENCE

- a) Budova B (p.č.st.1506, k.ú. Kroměříž), je ve vlastnictví Zlínského kraje. Budova je pronajata Kroměřížské nemocnici a.s. na základě Smlouvy o nájmu nemovitostí O/0153/2012/ZD uzavřené dne 22.5.2012 ve znění pozdějších dodatků
- b) Po dokončení akce bude technické zhodnocení předáno a vyfakturováno Zlínskému kraji na základě předávacího protokolu. Do majetkové evidence Zlínského kraje bude technické zhodnocení zavedeno na položku majetku ZK budova B p.č. st. 1506 (KUZLH000BTDS).
- c) Realizace akce nepovede ke změně smlouvy o nájmu nemovitostí.

15. DOPADY AKCE NA ROZPOČET BUDOUCÍHO SPRÁVCE

Realizace akce nebude mít dopady do rozpočtu.

16. FINANCOVÁNÍ AKCE

Způsob stanovení finančních nákladů akce:

Finanční náklady stanoveny na základě položkového rozpočtu.

Odpovědný zpracovatel nákladů: Pavel Hájek

vedoucí oddělení správy budov

telefon: 603577280; e-mail: pavel.hajek@nem-km.cz

Celkové náklady akce:

2 062 tis. Kč vč. DPH

Režim přenesené daňové povinnosti:

Výměna je v souladu s § 92a zákona č. 235/2004 Sb., o dani z přidané hodnoty, ve znění pozdějších předpisů (dále jen zákon o DPH). Stavební a montážní práce, které jsou předmětem IZ, budou používány pro ekonomickou činnost (Jedná se o majetek Zlínského kraje, v současnosti pronajatý akciové společnosti, na základě Smlouvy o nájmu nemovitostí č. O/0153/2012/ZD).

Technické zhodnocení bude vyfakturováno Zlínskému kraji v režimu přenesené daňové povinnosti podle zákona o DPH.

Rozpis nákladů:

CELKOVÉ NÁKLADY AKCE					
Náklady akce (údaje v tis. Kč)	2020	2021	2022	2023	celkem
Náklady přípravy a zabezpečení akce			43		43
Náklady realizace akce			2 019		2 019
Celkové investiční náklady	0	0	2 062	0	2 062
Náklady přípravy a zabezpečení akce			0		
Náklady realizace akce			0		
Celkové neinvestiční náklady	0	0	0	0	0
CELKOVÉ NÁKLADY AKCE			2 062		2 062

ZDROJE FINANCOVÁNÍ					
Zdroje financování (údaje v tis. Kč)	2020	2021	2022	2023	celkem
Rozpočet PO (Vlastní zdroje a. s.)					
Rozpočet Zlínského kraje (ORJ 140)			2 062		2 062
Ostatní zdroje					
SOUHRN ZDROJŮ			2 062		2 062

ZÁVAZNÉ PARAMETRY IZ

a) Vybrané technické parametry

Stávající stav:

- Chladicí výkon: 2x 23 kW
- Chladivo R22
- Vodní chladič ve VZT jednotce

Nový stav:

- Chladicí výkon: 2x 22,4 kW
- Chladivo R410A
- Dvouokruhový přímý výparník ve VZT jednotce

b) Finanční parametry

- celkové náklady akce max.: 2 062 tis. Kč (vč. DPH)

c) Časové parametry

Zahájení akce: 03/2022
Ukončení akce: 10/2022

18. STANOVISKA DOTČENÝCH SUBJEKTŮ K IZ

STANOVISKO VPO

vyjádření k budoucímu efektivnímu využití pořizovaného majetku a budoucích provozních nákladů.

Souhlasím / ~~nesouhlasím~~ s návrhem IZ.

Datum:

Vedoucí odboru ZD: 

STANOVISKO INV

Souhlasím / ~~nesouhlasím~~ s návrhem IZ.

Datum: 24. 01. 2022

kontroloval: 

Emil JURKOVIC

jméno, podpis

Vedoucí odboru INV: 

STANOVISKO EKO

Souhlasím / ~~nesouhlasím~~ s návrhem IZ.

Datum: 7.2.2022

Vedoucí odboru EKO: 

PŘÍLOHY

Příloha IZ č. 1 - **STRUKTURA NÁKLADŮ A ZDROJŮ FINANCOVÁNÍ**

Příloha IZ č. 2 - **DOKLADY O VLASTNICTVÍ**

Příloha IZ č. 3 - **AKTUALIZACE SDP**

Příloha IZ č. 4 - **FOTODOKUMENTACE**

Příloha IZ č. 5 - **PROPOČET NÁKLADŮ**



Struktura nákladů a zdrojů financování akce reprodukce majetku Zlínského kraje

Název akce : Kroměřížská nemocnice a.s. – výměna zdrojů chladu ve VZT jednotce - Interná JIP (budova B)

č. ř.	Název rozpočtového ukazatele	Skutečnost do konce r. 2019	Plánované plnění				Celkem
			2020	2021	2022	2023	
údaje v tis. Kč (vč. DPH)							
ROZPIS NÁKLADŮ AKCE							
1	Náklady inženýrské činnosti						
2	Náklady projektové dokumentace						
3	Jiné náklady přípravy a zabezpečení akce				43		43
1-3	Náklady přípravy a zabezpečení akce - investiční	0	0	0	43	0	43
4	Náklady stavební části						
5	Náklady technologické části				2 019		2 019
6	Náklady na stroje a zařízení						
7	Náklady na nehmotný majetek						
8	Náklady na výkup pozemků a budov						
9	Náklady na věcná břemena a právo stavby						
4-9	Náklady realizace akce - investiční	0	0	0	2 019	0	2 019
1-9	Celkové investiční náklady	0	0	0	2 062	0	2 062
10	Náklady inženýrské činnosti						
11	Náklady projektové dokumentace						
12	Jiné náklady přípravy a zabezpečení akce						
10-12	Náklady přípravy a zabezpečení akce - neinvestiční	0	0	0	0	0	0
13	Náklady stavební části						
14	Náklady technologické části						
15	Náklady na stroje a zařízení						
16	Náklady na nehmotný majetek						
17	Náklady na věcná břemena						
13-17	Náklady realizace akce - neinvestiční	0	0	0	0	0	0
10-17	Celkové neinvestiční náklady	0	0	0	0	0	0
1-17	CELKOVÉ NÁKLADY AKCE	0	0	0	2 062	0	2 062

NÁVRH ZDROJŮ FINANCOVÁNÍ		do konce r. 2019	2020	2021	2022	2023	
Rozpočet příspěvkové organizace (Vlastní zdroje a. s.)							
1	Fond investic						
2	Provozní prostředky organizace						
3	Ostatní (specifikovat)						
1-3	Rozpočet příspěvkové organizace celkem	0	0	0	0	0	0
Rozpočet Zlínského kraje							
4	Rozpočet ZK - investiční (ORJ)				2 062		2 062
	z toho odvod PO						
5	Rozpočet ZK - neinvestiční (ORJ 140)						
	z toho odvod PO						
6	Rozpočet ZK - NFV - výdaj (ORJ)						
7	Rozpočet ZK - vratka NFV (ORJ)						
8	Rozpočet ZK - příjem (ORJ)						
9	Investiční příspěvek z rozpočtu zřizovatele - (ORJ)						
10	Příspěvek na provoz - (ORJ)						
11	Ostatní (specifikovat)						
4-11	Rozpočet Zlínského kraje celkem	0	0	0	2 062	0	2 062
Ostatní zdroje							
12	Dotace z fondů EU - rozpočet ZK - INV* (ORJ)						
13	Dotace z fondů EU - rozpočet ZK - NIV* (ORJ)						
14	Fondy (SFDI, SFŽP....) - rozpočet ZK - INV* (ORJ)						
15	Fondy (SFDI, SFŽP....) - rozpočet ZK - NIV* (ORJ)						
16	SR (specifikovat) - rozpočet ZK - INV* (ORJ)						
17	SR (specifikovat) - rozpočet ZK - NIV* (ORJ)						
18	Vlastní zdroje akciové společnosti						
19	Ostatní (specifikovat) - rozpočet ZK - INV* (ORJ)						
20	Ostatní (specifikovat) - rozpočet ZK - NIV* (ORJ)						
12-20	Ostatní zdroje celkem	0	0	0	0	0	0
1-20	SOUHRN ZDROJŮ FINANCOVÁNÍ	0	0	0	2 062	0	2 062

Zpracovatel investičního záměru :

MUDr. Lenka Mergenthalová, MBA
předseda představenstva

Datum: 26.10.2021

Razítko a podpis ředitele / vedoucího odboru :



Kroměřížská nemocnice a. s.
Havlíčkova 660/69, 767 01 Kroměříž
IČ 27660532, DIČ CZ27660532
Tel.: 573 322 111, www.nem-km.cz
Datová schránka: 2k3eut8

2

* V případě zapojení dotačního příjmu do rozpočtu Zlínského kraje se uvede text, který je zde uveden kurzívou, v opačném případě se tento text vymaže (neřeší se u nevyplněných řádků).

Informace o pozemku

Parcelní číslo:	st. 1506
Obec:	Kroměříž [588296]
Katastrální území:	Kroměříž [674834]
Číslo LV:	12190
Výměra [m ²]:	3953
Typ parcely:	Parcela katastru nemovitostí
Mapový list:	
Určení výměry:	Graficky nebo v digitalizované mapě
Druh pozemku:	zastavěná plocha a nádvoří



Součástí je stavba

Budova s číslem popisným:	Kroměříž [412422] ; č. p. 660; objekt občanské vybavenosti
Stavba stojí na pozemku:	p. č. st. 1506
Stavební objekt:	č. p. 660
Ulice:	Havlíčkova
Adresní místa:	Havlíčkova 660/69

Vlastníci, jiní oprávnění

Vlastnické právo	Podíl
Zlínský kraj, třída Tomáše Bati 21, 76001 Zlín	

Způsob ochrany nemovitosti

Název
památkově chráněné území

Seznam BPEJ

Parcela nemá evidované BPEJ.

Omezení vlastnického práva

Nejsou evidována žádná omezení.

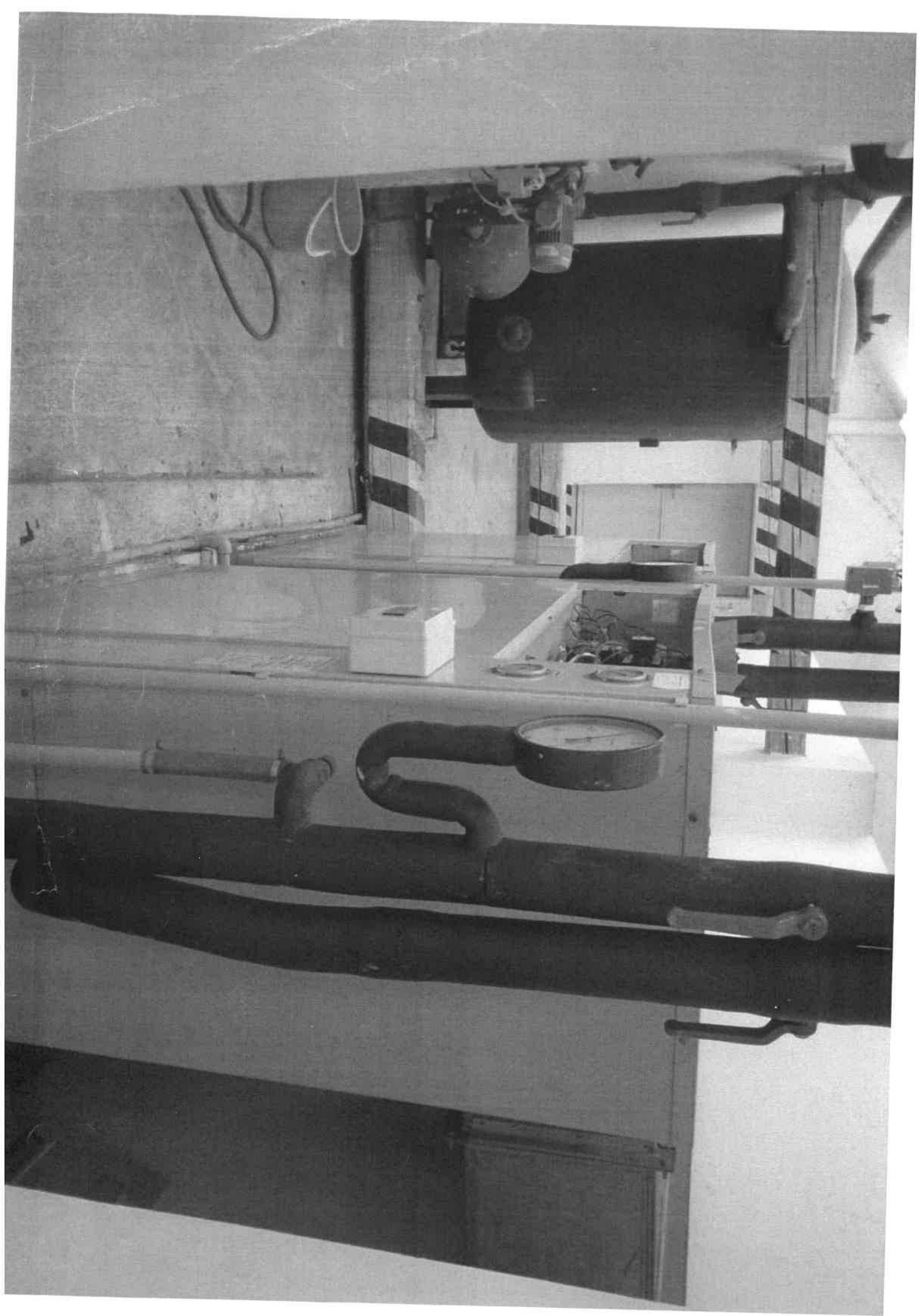
Jiné zápisy

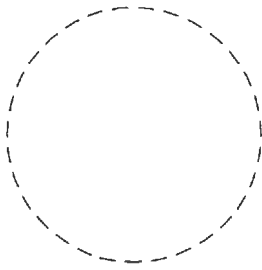


Nejsou evidovány žádné jiné zápisy.

✓ Řízení, v rámci kterých byl k nemovitosti zapsán cenový údaj

Nemovitost je v územním obvodu, kde státní správu katastru nemovitostí ČR vykonává [Katastrální úřad pro Zlínský kraj, Katastrální pracoviště Kroměříž](#)

Zobrazené údaje mají informativní charakter. Platnost dat k 18.01.2022 06:00.



INVESTOR		DODAVATEL		ČÍSLO PARÉ		
 Kroměřížská nemocnice a.s. Havlíčkova 660/69 767 01 Kroměříž		DLE VÝBĚROVÉHO ŘÍZENÍ				
PROJEKTOVÁ DOKUMENTACE						
HIP:		Vypracoval:	Ing. et Ing. Lumír Vlk		PROJEKTANT ČÁSTI PD  Ing. et Ing. Lumír Vlk projekce VZT, CHL - OKT, PBŘ lumirvlk@gmail.com tel.: 606 420 356 IČO: 67 71 70 55 DIČ: CZ7506015484	
Zodp. projektant:	Ing. et Ing. Lumír Vlk	Kontroloval:	Ing. et Ing. Lumír Vlk			
Místo stavby:	Kroměřížská nemocnice a.s., Havlíčkova 660/69, 767 01 Kroměříž					
Kraj:	Zlínský kraj (k.ú. Kroměříž, č.p. 660/69)					
Investor:	Kroměřížská nemocnice a.s., Havlíčkova 660/69, 767 01 Kroměříž					
Název stavby:	Kroměřížská nemocnice - Interna JIP, výměna zdrojů chladu pro VZT jednotku				Formát:	A4
Část:	VZDUCHOTECHNIKA, CHLAZENÍ				Datum:	07/2021
Obsah:	VÝKAZ VÝMĚR				Stupeň:	VÝBĚR-ZHOTOVTELE
					Číslo zakázky:	P21P068_LV
					Měřítko:	
					Číslo výkresu:	002.

Rekapitulace akce		
Název akce: Kroměřížská nemocnice - Interní oddělení - větrání JIP - výměna zdrojů chladu		
Profese: Komplet - VZT, CHL, MaR, Ele, stavební práce malého rozsahu		
Cenová soustava - vlastní		
Celkový souhrn		
VZT - profese Vzduchotechnika, chlazení		
Zařízení č. 1 - Větrání JIP - Zařízení vzduchotechniky		253 440 Kč
Zařízení č. 01a - Větrání JIP - Chladicí zařízení		925 672 Kč
Zařízení č. 01b - Větrání JIP - Demontáže a zpětné montáže (potrubí VZT, ZTI, Vlhčení)		97 475 Kč
Zařízení č. 01c - Větrání JIP - Demontáže a ekologická likvidace		66 113 Kč
Zařízení č. 01d - Větrání JIP - Stavební práce malého rozsahu		33 825 Kč
Zařízení č. 01e - Větrání JIP - Ostatní		50 500 Kč
MaR - profese Měření a regulace		
Zařízení č. 02 - Doplnění - rozšíření stávajícího systému MaR		85 412 Kč
Ele - Zařízení silnoproudé elektrotechniky		
Zařízení č. 03 - Specifikace materiálu včetně montáže		44 658 Kč
Zařízení č. 03a - Ostatní		25 000 Kč
GD - Položky na straně generálního dodavatele		
Zařízení č. 04 - Generální dodavatel - Ostatní		86 500 Kč
Cena celkem (dodávka + montáž)		
		1 668 594 Kč
Náklady na zakázku celkem		
		1 668 594 Kč
Uvedené ceny jsou bez DPH		
Specifikace je v celkovém rozsahu, tak aby dodavatel zhotovil veškeré práce související se zakázkou.		
Tento odhadní rozpočet neslouží jako nabídková cena (je součástí PD DVZ).		

Kroměřížská nemocnice Interní oddělení - větrání JIP - výměna zdrojů chladu

Všechny položky uvedeny včetně montáže, dopravy, dopravy na stavbě, zprovoznění, potřebných úkonů a pomocného materiálu

Položky jsou uvedeny jako komplety včetně neuvedených nutných prací a dodávek nezbytných pro správnou funkci zařízení

Položky profese vzduchotechnika nejsou součástí žádné cenové soustavy

Pořadové číslo položky **Zař. Poz. Položka**

MJ Počet Cena za MJ Cena celkem

VZT Profese vzduchotechnika

(CZK)

(CZK)

1 Větrání JIP - Zařízení vzduchotechniky

1	1	001	Stávající VZT jednotka A1 plus 15.15 - provést servis, vyměnit filtry, vyčistit komory jednotky, kontrola funkce periferií MaR po ukončení montážních prací	kpl	1	15 000,00	15 000,00
2		001a	Nový dvoukruhový přímý výparník o velikosti 40kW (nejlépe od výrobce jednotky, pro zachování funkčnosti řešení)	ks	1	155 000,00	155 000,00
3			Montáž přímého výparníku a napojení na media	ks	1	12 500,00	12 500,00
4		001b	Protihlukové a tepelná izolace z minerálních vláken o tloušťce 60mm s Al fólií	m2	65	650,00	42 250,00
5			Montáž tepelné izolace	m2	65	250,00	16 250,00
6		002	Napojení kruhového potrubí o velikosti D710mm na odvodní kanál	kpl	2	1 750,00	3 500,00
7		003	VZT kruhové potrubí o D710mm - koleno + rovný kus 1m potrubí s vlnou přírubou	kpl	2	945,00	1 890,00
8			Montáž potrubí	kpl	2	350,00	700,00
9		004	Pružná vložka kruhová o D710mm	ks	2	650,00	1 300,00
10			Montáž pružné vložky	ks	2	150,00	300,00
11		005	Hluktlumící závěsy a závěsné systémy, pro zamezení případných vibrací do stavební konstrukce	kpl	1	4 750,00	4 750,00
			Cena celkem				253 440,00
		1a	Větrání JIP - Chladicí zařízení				
12	1a	001	Kondenzační jednotka sloužící jako zdroj chladu o výkonu 22.4kW, s příkonem pro chlazení 5,28kW s COP 5,64 a napojením Cu potrubí o rozměrech 9,52x19,05mm, s expanzním ventilem, řízením expanzního ventilu - dodávka výrobce jednotky	kpl	2	298 000,00	596 000,00
13			Montáž, zkouška těsnosti, uvedení do provozu, zaškolení obsluhy - kondenzační jednotky	kpl	2	17 500,00	35 000,00
14		002	AHU kit pro kondenzační jednotku	ks	2	34 836,00	69 672,00
15			Montáž Ahu kitu	ks	2	12 500,00	25 000,00
16		003	Cu potrubí - trasa o rozměrech 9,52x19,05mm, včetně komunikační kabeláže a chladiva (uvedena délka trasy)	m	35	3 375,00	118 125,00
17			Montáž Cu potrubí	m	35	250,00	8 750,00
18		004	Plastový žlab bílý 200x100mm pro vedení Cu potrubí	m	35	450,00	15 750,00
19			Montáž žlabu	m	35	225,00	7 875,00
19		005	Kabelový ovladač ke kondenzační jednotce	ks	2	5 250,00	10 500,00
20			Prokabelování ovladače s kondenzační jednotkou	kpl	2	1 750,00	3 500,00
21		006	Chladivo R410A	kg	15	1 450,00	21 750,00
22			Napuštění systému chladivem (napuštění potrubí dusíkem, kontrola těsnosti rozvodu před napuštěním systému)	kpl	1	6 250,00	6 250,00

Kroměřížská nemocnice Interní oddělení - větrání JIP - výměna zdroje chladu

Všechny položky uvedeny včetně montáže, dopravy, dopravy na stavbě, zprovoznění, potřebných úkonů a pomocného materiálu

Položky jsou uvedeny jako komplety včetně neuvedených nutných prací a dodávek nezbytných pro správnou funkci zařízení

Položky profese vzduchotechnika nejsou součástí žádné cenové soustavy

Pořadové číslo položky	Zař.	Poz.	Položka	MJ	Počet	Cena za MJ	Cena celkem
23		005	Hluktlumící závěsy a závěsné systémy, pro zamezení případných vibrací do stavební konstrukce Cena celkem	kpl	1	7 500,00	7 500,00 925 672,00
24	1b	001	Větrání JIP - Demontáže a zpětné montáže (potrubí VZT, ZTI, Vlhčení) Demontáž přívodního, odvodního potrubí ve strojovně naproti VZT jednotky	m2	52	450,00	23 400,00
25			Uložení potrubí na mezideponii (přesun hmot)	m2	52	225,00	11 700,00
26		002	Zpětná montáž VZT potrubí	m2	52	575,00	29 900,00
27		003	Demontáž potrubí vlhčení a jeho zpětná montáž DN20-40	m	20	475,00	9 500,00
28		004	Demontáž a zpětná montáž potrubí ÚT (DN40-60)	m	20	150,00	3 000,00
29			Uložení potrubí na mezideponii (přesun hmot)	m	20	450,00	9 000,00
30		005	Demontáž potrubí ZTI a jeho zpětná montáž (20bm) + doplnění 8bm DN50	m	20	225,00	4 500,00
31			Uložení potrubí na mezideponii (přesun hmot)	kpl	1	6 250,00	6 250,00
32			Cena celkem	ks	1	225,00	225,00
							97 475,00
33	1c	001	Větrání JIP - Demontáže a ekologická likvidace Demontáž zásobníku chladné vody (800l), jeho ekologická likvidace	kpl	1	8 500,00	8 500,00
34		002	Demontáž potrubí chlazení včetně čerpadla (odpojení čerpadla od Ele) DN 60 - 80	bm	40	325,00	13 000,00
35		003	Demontáž výrobníku chladné vody (stávajícího zdroje chladu), včetně ekologické likvidace	kpl	2	6 250,00	12 500,00
36		004	Ekologická likvidace položek 001 - 003	kpl	1	15 500,00	15 500,00
37			Demontáž a zpětná montáž potrubí ÚT (DN40-60)	m	20	375,00	7 500,00
38			Přesun hmot	m	20	225,00	4 500,00
39		005	Demontáž potrubí ZTI a jeho zpětná montáž (20bm) + doplnění 8bm DN50	kpl	1	4 500,00	4 500,00
40			Přesun hmot	ks	1	112,50	112,50
			Cena celkem			112,50	66 112,50
41	1d	001	Větrání JIP - Stavební práce malého rozsahu Zhotovení montážního otvoru do strojovny chlazení o velikosti 1000x1800mm	kpl	1	6 500,00	6 500,00
42		002	Odstavení vrchní části kanálu v dělce při protažení SDK konstrukce po sítěch - cca 10m	m2	6	675,00	4 050,00
43		003	Výmalba nových SDK konstrukcí	m2	35	325,00	11 375,00
44		004	Zapravení montážního otvoru včetně výmalby	m2	3	550,00	1 650,00
45		005	Začištění prostupů po instalaci Cu potrubí	kpl	2	1 750,00	3 500,00

Kroměřížská nemocnice Interní oddělení - větrání JIP - výměna zdrojů chladu

Všechny položky uvedeny včetně montáže, dopravy, dopravy na stavbě, zprovoznění, potřebných úkonů a pomocného materiálu

Položky jsou uvedeny jako komplety včetně neuvedených nutných prací a dodávek nezbytných pro správnou funkci zařízení

Položky profese vzduchotechnika nejsou součástí žádné cenové soustavy

Pořadové číslo položky	Zař.	Poz.	Položka	MJ	Počet	Cena za MJ	Cena celkem
46		006	Vyčištění přetukového elementu (klapka a tlumič o velikosti 1600x800mm)	kpl	1	1 500,00	1 500,00
47		007	Vyčištění podstřešního prostoru u sání čerstvého vzduchu	kpl	1	2 500,00	2 500,00
48		008	Vyčištění ponechané odvodní potrubní trasy (15m2)	kpl	1	2 750,00	2 750,00
			Cena celkem				33 825,00
			Větrání JIP - Ostatní				
49	1e	001	Zprovoznění, vyregulování a zaškolení obsluhy	kpl	1	5 500,00	5 500,00
50		002	Předávací dokumentace	kpl	1	11 500,00	11 500,00
51		003	Projekt skutečného provedení	kpl	1	9 500,00	9 500,00
52		004	Doprava, lešení	kpl	1	24 000,00	24 000,00
			Cena celkem				50 500,00

MaR

Profese měření a regulace

2 Doplnění - rozšíření stávajícího systému MaR							
53	2	001	Rozšiřující modul IOM4711	kpl	1	19 547,00	19 547,00
54			Montáž modulu	kpl	1	1 500,00	1 500,00
55		002	Snímač vlhkosti a teploty HT	ks	1	9 943,00	9 943,00
56			Montáž snímače	kpl	1	1 000,00	1 000,00
57		003	Relé s patiči 24 V	ks	4	268,00	1 072,00
58			Montáž relé	kpl	1	1 000,00	1 000,00
59		004	Úprava v zapojení rozvaděče	kpl	1	1 000,00	1 000,00
60			Montáž práce na rozvaděči, prokabelování periferii	kpl	1	5 500,00	5 500,00
61		005	Kabeláž včetně doplnění kabelových tras	kpl	1	2 250,00	2 250,00
62			Montážní práce	kpl	1	4 500,00	4 500,00
63		005	Test 1:1	kpl	1	4 600,00	4 600,00
64		006	Doplnění SW regulátoru	kpl	1	6 500,00	6 500,00
65		007	Doplnění SW vizualizace	kpl	1	4 500,00	4 500,00
66		008	Zaškolení obsluhy	kpl	1	1 500,00	1 500,00
67		009	Skutečné provedení projektová dokumentace	kpl	1	11 500,00	11 500,00
68		010	Doprava	kpl	2	4 750,00	9 500,00
			Cena celkem				85 412,00

Kroměřížská nemocnice Interní oddělení - větrání JIP - výměna zdrojů chladu

Všechny položky uvedeny včetně montáže, dopravy, dopravy na stavbě, zprovoznění, potřebných úkonů a pomocného materiálu

Položky jsou uvedeny jako komplety včetně neuvedených nutných prací a dodávek nezbytných pro správnou funkci zařízení

Položky profese vzduchotechnika nejsou součástí žádné cenové soustavy

Pořadové číslo položky	Zař.	Poz.	Položka	MJ	Počet	Cena za MJ	Cena celkem
Ele							
3 Specifikace materiálu včetně montáže							
69	3	001	lišta elektroinstalační hranatá bílá 40 x 40	m	16	221,10	3 537,60
70		002	lišta elektroinstalační hranatá bílá 40 x 20	m	10	191,90	1 919,00
71		003	krabice přístrojová odbočná s víčkem 125x125 mm, KSK 125	ks	2	328,16	656,32
72		004	kabel silový s Cu jádrem 1kV 5x4mm ² (CYKY)	m	20	152,60	3 052,00
73		005	Ostatní pomocny instalační materiál	set	1	3 575,00	3 575,00
74		006	Ukončení vodič izolovaný do 25 mm ² v rozváděči nebo na přístroji	ks	4	89,90	359,60
75		007	rozvodnice MET pro pospojování	ks	1	2 500,00	2 500,00
76		008	Doplnění rozvodnice oceloplechová nebo plastová běžná	ks	1	7 750,00	7 750,00
77		009	rozvaděč RM3.2 doplnění (2x jistič 3x20A, char. C)	ks	1	15 000,00	15 000,00
78		010	Celková prohlídka elektrického rozvodu a zařízení do 100 000,- Kč	ks	1	5 800,00	5 800,00
79		011	příchytka kabelová skupinová	ks	20	25,40	508,00
			Cena celkem				44 657,52
3a							
Ostatní							
80	3a	001	Výchozí revize elektro	kpl	1	7 500,00	7 500,00
81		002	Výchozí revize hromosvodu	kpl	1	7 500,00	7 500,00
82		003	PD skutečného provedení	kpl	1	7 000,00	7 000,00
83		004	Mimostaveništní doprava materiálu	kpl	1	3 000,00	3 000,00
			Cena celkem				25 000,00
GD							
4 Generální dodavatel - Ostatní							
Položky na straně generálního dodavatele							
84	4	001	Koordinace mezi jednotlivými profesemi a investorem	kpl	1	6 500,00	6 500,00
85		002	Zařízení staveniště (převzetí staveniště, po ukončení prací - čištění a zpětné předání investorem)	kpl	1	6 500,00	6 500,00
86		003	Projekty skutečného stavu profeseí	kpl	1	12 500,00	12 500,00
87		004	Předávací protokoly, protokoly o zkouškách a funkčnosti zařízení, revize, protokol o měření hluku	kpl	1	15 000,00	15 000,00
88		005	Zajištění strážní služby, při delší instalaci a při uložení zařízení u objektu (ve venkovním prostoru), nepřepokládá se, je uvedeno pro případ horší logistiky s manipulací s nově instalovaným zařízením	kpl	1	6 500,00	6 500,00

Kroměřížská nemocnice Interní oddělení - větrání JIP - výměna zdrojů chladu

Všechny položky uvedeny včetně montáže, dopravy, dopravy na stavbě, zprůvoznění, potřebných úkonů a pomocného materiálu

Položky jsou uvedeny jako komplety včetně neuvedených nulných prací a dodávek nezbytných pro správnou funkci zařízení

Položky profese vzduchotechnika nejsou součástí žádné cenové soustavy

Pořadové číslo položky	Zař.	Poz.	Položka	MJ	Počet	Cena za MJ	Cena celkem
89		006	Jeřábnické práce, včetně zajištění jeřábu (složení výparníků, kondenzačních jednotek, naložení palet se zařízeními pro ekologickou likvidaci)	kpl	1	17 500,00	17 500,00
90		007	Úklid prostor a ploch, které budou znečištěny při realizaci	kpl	1	8 500,00	8 500,00
91		008	Začištění prostorů po profesích	kpl	1	8 500,00	8 500,00
92		009	Stavební práce dle výkazu profese VZT - provést, zkoordinovat	kpl	1	5 000,00	5 000,00
			Cena celkem				86 500,00

ZARUČENÍ ÚDAJE O AKCI												
1	2	3	4	5	6	7	8	9	10	11	12	13
řádek	Názov a město akcie	Organizace	Celkový milion akcie	Plánovaný zdroj financování	Měsíc před rokem 2021	Nahledy roku 2021	Nahledy roku 2022	Nahledy roku 2023	Nahledy roku 2024	Nahledy roku 2025	Měsíc v milionech	Přípravenost akce
25	Výmlava zřizují čládek pro VZT Jednotku - odd. mlama ip	Krombiřská nemocnice a. s.	2 002	ROZPOČET ZK			2 062					1804/1700/122

28.1.2022 *[Signature]*