

**ČD Cargo**  
 ČD Cargo, a.s.  
 Jankovcova 1569/2c, 170 00 Praha 7  
 IČ: 28196678, DIČ: CZ 196678  
 společnost zapsaná v obchodním rejstříku  
 vedeném u Městského soudu v Praze v oddílu B,  
 vložka číslo 12844

**DODATEK ČÍSLO 6 KE SMLOUVĚ Č. 07/2007 O ZAJIŠŤOVÁNÍ SLUŽEB V OBLASTI ÚKLIDU**

TENTO DODATEK Č. 6 (tento „**Dodatek**“) je uzavřen mezi:

(1) **ČD Cargo, a.s.**

Se sídlem: Jankovcova 1569/2c, 170 00, Praha, Česká republika

Identifikační číslo: 281 96 678

DIČ: CZ28196678

Společnost zapsaná v obchodním rejstříku vedeném Městským soudem v Praze, oddíl B, vložka 12844

(„**Objednatel**“)

(2) **EuroServis Clean CR, a.s.**

Se sídlem: Verdunská 723/27, Bubeneč, 160 00 Praha 6

Identifikační číslo: 416 00 711

DIČ: CZ41600711

Společnost zapsaná v obchodním rejstříku vedeném Městským soudem v Praze, oddíl B, vložka 4093

(„**Dodavatel**“)

(Objednatel a Dodavatel dále rovněž jako „**Strany**“ a jednotlivě jako „**Strana**“)

VZHLEDEM K TOMU, ŽE:

- (A) Strany uzavřely dne 02.01.2008 Smlouvu č. 07/2007 o zajišťování služeb v oblasti úklidu, k této smlouvě následně bylo uzavřeno 5 dodatků (dohromady dále jen jako „**Smlouva**“);
- (B) Vzhledem k nárůstu cen práce a navýšení četnosti poskytování Služeb poskytovaných na základě Smlouvy se Strany dohodly na uzavření tohoto Dodatku;

JE DOHODNUTO následující:

1. **ZMĚNY SMLOUVY**

Strany se dohodly na následujících změnách Smlouvy:



- (a) Strany se dohodly na úpravě ceny za poskytované úklidové služby a článek 3 odst. a) Smlouva se mění a nově zní:

*„Cena za služby uvedené v Příloze A byla stanovena dohodou Stran a činí částku [redacted] měsíčně. K této ceně bude připočítána DPH v sazbě platné ke dni uskutečnění zdanitelného plnění“*

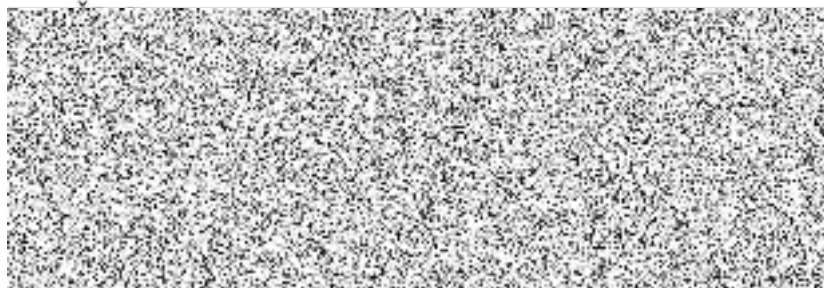
- (b) Příloha A Smlouvy se ruší a nahrazuje novou Přílohou A. Nová Příloha A tvoří přílohu tohoto Dodatku.

## 2. ZÁVĚREČNÁ UJEDNÁNÍ

- (a) Ostatní ustanovení Smlouvy tímto Dodatkem nedotčená zůstávají nadále nezměněné a v platnosti.
- (b) Strany jsou si vědomy skutečnosti, že Objednatel je podle zákona č. 340/2015 Sb., zákon o registru smluv, a důsledků, které jsou s touto skutečností spojeny. Strany prohlašují, že dospěly ke společnému závěru, že tento Dodatek podléhá povinnosti uveřejnění v registru smluv. Smluvní strany potvrzují, že si za tímto účelem navzájem poskytly informace, které považují za dostatečné. Obě smluvní strany souhlasí s takovým zveřejněním tohoto Dodatku s případnými výjimkami, na které se vztahuje oprávnění znečitelnit jejich obsah.
- (c) Smluvní strany se shodly na tom, že některá ustanovení tohoto Dodatku a Smlouvy obsahují informace, jež nelze poskytnout při postupu podle předpisů upravujících svobodný přístup k informacím, nebo které jsou obchodním tajemstvím, a na které se vztahuje oprávnění znečitelnit jejich obsah před případným zveřejněním v registru smluv podle zákona č. 340/2015 Sb., zákon o registru smluv.
- (d) Smluvní strany se shodly na tom, že ustanovení tohoto Dodatku, která byla zvýrazněna vyžlucením, tvoří informace, které nelze poskytnout při postupu podle předpisů upravujících svobodný přístup k informacím, nebo které jsou obchodním tajemstvím. V registru smluv bude dodatek uveřejněn ve znění, ve kterém budou takto zvýrazněné informace znečitelněny.
- (e) Smluvní strany shodně prohlašují, že ve Smlouvě včetně v dodatcích 1 až 5 byly barevně zvýrazněné informace, které nelze poskytnout při postupu podle předpisů upravujících svobodný přístup k informacím, nebo které jsou obchodním tajemstvím. V registru smluv budou Smlouva včetně dodatků 1 až 5 uveřejněny jako přílohy tohoto Dodatku a ve znění, ve kterém budou zvýrazněné informace znečitelněny. Pro vyloučení pochybností smluvní strany uvádějí, že Smlouva včetně dodatků 1 až 8 jsou v registru smluv uveřejňovány ve znění, jak byla mezi smluvními stranami uzavřeny a uveřejňují se pouze za účelem naplnění podmínky stanovené v § 8 odst. 3 zákona č. 340/2015 Sb., zákon o registru smluv.
- (f) Smluvní strany prohlašují, že se podmínkami tohoto Dodatku na základě vzájemné dohody řídily již ode dne 1.10.2021 a veškerá svá vzájemná plnění poskytnutá od tohoto data do dne nabytí účinnosti tohoto Dodatku považují za plnění poskytnutá podle tohoto Dodatku.
- (g) Tento Dodatek nabývá platnosti podpisem poslední stranou. Dodatek nabývá účinnosti dnem uveřejnění v registru smluv, které v souladu se zák. č. 340/2015 Sb., o registru smluv, zajistí Nájemce, přičemž v podání uvede také identifikaci datové schránky druhé strany

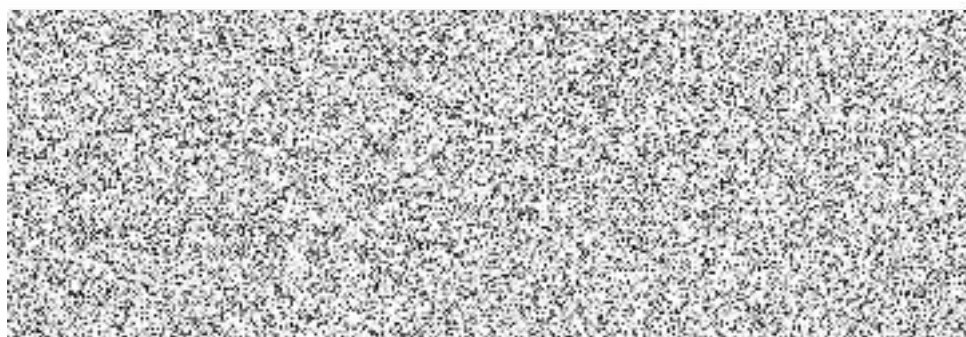
- (h) Tento Dodatek je uzavřen ve dvou (2) vyhotoveních s platností originálu, z nichž Prodávající a Kupující obdrží po jednom (1) vyhotovení.

V Praze dne



V Praze dne

**EuroServis Clean CR, a.s.**



## Příloha "A" k dodatku č. 6

### **Specifikace rozsahu smlouvy**

**ČD Cargo, a.s.**

**Objekt: Lighthouse Jankovcova 1566/2a, Praha 7**

### **Specifikace úklidových prací:**

Úklidové práce probíhají podle rozpisu prováděných prací v návaznosti na potřeby objektu i zákazníka. V objektu působí vedoucí úklidových prací, který řídí a kontroluje provádění úklidu.

Tento vedoucí řeší personální a organizační otázky a pravidelně kontaktuje zástupce ORGANIZACE k dojednání potřebných záležitostí.

### **Časový režim úklidových prací**

Běžný úklid bude prováděn od pondělí do pátku v četnostech uvedených v příložených tabulkách a v časech, které nenaruší provoz v objektu. (od 18 hodin)

Pravidelné luxování ve 3, 5, 9, 17. a 18. patře bude prováděno v režimu 5x týdně.

### **Časové rozmezí úklidu je stanoveno**

Pondělí až pátek mezi 18.-23. hod.

Místo pátku lze provést úklid v sobotu od 8-12 hod.

## Režim úklidu

### 1.1.1 Recepce

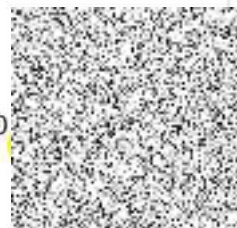
- 1.1.2 (5x týdně) 1x denně vytírání /luxování,
- 1.1.3 1x denně vyprazdňování odpadkových košů, otření košů, výměna sáčků,
- 1.1.4 1x denně stírání prachu na dostupných plochách,
- 1.1.5 otření židlí, ohmatů na nábytku, parapetech, informačních tabulí apod.
- 1.1.6 1x denně mytí prosklených dveří a přepážek na dotykových místech (celoplošné mytí po objednání)
- 1.1.7 1x týdně setření prachu na vysokých - špatně dostupných plochách.
- 1.1.8 1x denně čištění vstupních rohoží a dveří

### 1.1.9 Administrativní prostory

- 1.1.10 (5x týdně) 1x denně vyprazdňování odpadkových košů,
- 1.1.11 výměna sáčků dle potřeby
- 1.1.12 1x denně stírání prachu na dostupných plochách, otření ohmatů na nábytku, stírání prachu z parapetů 2x týdně, celoplošné mytí stolu po odklizení osobních věcí, 1x denně čištění dveří okolo klik, 1x týdně odstraňování prachu ze zařizovacích předmětů, volných ploch registratur, kontejneru, polic,
- 1.1.13 1x týdně setření prachu na vysokých - špatně dostupných plochách (skříně, obrazy, apod.).  
1x týdně čištění vypínačů a zásuvek - mikroutěrkou nasucho, 1x týdně otírání telefonů, PC stanic, copy techniky, 1x měsíčně celoplošné mytí dveří 1x za 3 měsíce vysávání židlí, umytí kovových a plastových prvků a trnoží židlí.

### 1.1.14 Kuchyňky

- 1.1.15 (5x týdně) 1x denně úklid kuchyňky, vytírání podlahy,
- 1.1.16 1x denně setření pracovních ploch, otření skříněk
- 1.1.17 1x denně vyprazdňování odpadkových košů,



1.1.18 výměna sáčků dle potřeby, 1x denně mytí dřezu, odmrazení a čištění lednic podle domluvy, sběr nádobí ze zasedacích místností, mytí nádobí, které je v kuchyňkách, uklizení do skříněk. (neprovádí se sběr nádobí ze stolů v kancelářských prostorách) vyjma 17. a 18. patra. Vytírání skříněk dle potřeby. V 17. a 18. patře večerní sběr nádobí ze stolů, sběr a mytí nádobí ze zasedacích místností, mytí nádobí, uklizení do skříněk. Vytírání skříněk dle potřeby.

### **1.1.19 Toalety**

- 1.1.20 (5x týdně) 1x denně vyprazdňování odpadkových košů,
- 1.1.21 výměna sáčků dle potřeby, 1x denně vytírání podlahy mopem včetně dezinfekce,
- 1.1.22 1x denně čištění umyvadel, WC mís včetně prkének a pisoárů zevnitř i zvenčí včetně dezinfekce, 1x denně omytí a dezinfekce úchyťových míst (splachovadla, kliky),
- 1.1.23 1x denně čištění zrcadel, vodovodních baterií, zásobníků, parapetů apod., 1x denně čištění dveří okolo klik, 1x denně doplňování zásobníků mýdlem, toaletním papírem apod. 1x týdně čištění vypínačů a zásuvek
- 1.1.24 1x týdně celoplošné čištění obkladů na dosažitelných místech, včetně vyleštění, jinak dle potřeby čištění ohmatků denně, 1x měsíčně celoplošné mytí dveří, obkladů a omyvatelných stěn včetně zařízení,

### **1.1.25 Ostatní komunikace**

- 1.1.26 (5x týdně) vytření podlahy/luxování podle potřeby
- 1.1.27 1x denně stírání prachu na dostupných plochách,
- 1.1.28 1x denně otření ohmatů na parapetech apod.



## Dodatek k režimu úklidu

### Kanceláře, místnosti pro porady,

Stoly a nábytek obsahující pracovní nebo osobní věci, bude uklízen jen na volných plochách.

### Úklid po malířích

Úklid po malířích, ev. po jiných rozsáhlejších rekonstrukčních a údržbářských pracích bude prováděn podle požadavků **ORGANIZACE** a bude účtován podle skutečných nákladů.

### Čištění oken

Čištění vnitřních částí oken bude prováděno po objednání.

### Koberce

Koberce budou čištěny mokrou cestou po objednání.


### Odstranění odpadků

Odpadky budou odstraněny z jednotlivých prostor na vyhrazené místo v areálu organizace a dle pokynů **ORGANIZACE** tříděny. Prvotní třídění bude prováděno nájemci do jednotlivých odpadkových košů.

**Firma EuroServis dodá veškerou úklidovou techniku, úklidové pomůcky, běžné dezinfekční a čisticí prostředky, oblečení pro zaměstnance úklidu.**

### Toaletní potřeby

Zajištění doplňování mýdel, papírových ručníků, toaletních papírů apod. podle potřeby. Náklady na tyto toaletní potřeby nejsou součástí smlouvy. Bude zabezpečen nákup a dovoz podle přání objednatele a přefakturován podle skutečných nákladů.

Měsíční plnění ze strany EuroServis nepřesáhne  bez DPH. V případě, že bude měsíční plnění ze strany EuroServis překročeno, oznámí tuto skutečnost **ORGANIZACI** a ta se k výši plnění vyjádří.

**V době používání dezinfekčních přípravků v rámci bezpečnosti proti šíření SARS-Covid 19, nebude nutno vyjádření ze strany Organizací při překročení limitu.**




## Pravidelný úklid – luxování 5x týdně

úklidové prostory	m2	průměrný měsíční cyklus	(i)	(ii)
<b>18. patro</b> Kanceláře, komunikace, kuchyňky, toalety apod.				
<b>17. patro</b> Kanceláře, komunikace, kuchyňky, toalety apod.				
<b>9. patro</b> Kanceláře, komunikace, kuchyňky, toalety apod.				
<b>5. patro</b> Kanceláře, komunikace, kuchyňky, toalety apod.				
<b>3. a -1 patro Budova B</b> Kanceláře, komunikace, kuchyňky, toalety apod., místnost řidičů včetně toalety				
<b>celkem</b>				

**K cenám se připočítává DPH v zákonné výši**

Prosklené plochy jsou na dotykových místech čištěny denně dle p

### **Nabídka na další služby**

<b>ceník periodických prací po objednání</b>	<b>průměrný měsíční cyklus</b>	<b>Sazba na 1m2</b>
Praní utěrek a ručníků	dle potřeby	
Čištění koberců	dle objednání	
Mytí oken – dostupné plochy -jedna strana	dle objednání	
Celoplošné mytí prosklených přepážek	dle objednání	
Čištění osvětlovacích ramp	dle objednání	
Odnos většího množství kartonu	dle objednání	
Mimořádný úklid	dle objednání	