

## Smlouva o dílo

ve smyslu § 2586 a násl. zákona č. 89/2012 Sb., občanský zákoník  
(dále též „Občanský zákoník“)

### Projekt pro provedení mobiliáře

#### Smluvní strany:

**1. Slatinné lázně Třeboň s.r.o.**

se sídlem: Lázeňská 1001, Třeboň II, 379 01 Třeboň  
IČ: 25179896  
DIČ: CZ25179896  
Zastupuje: prof. JUDr. Vilém Kahoun, Ph.D., jednatel

Kontaktní osoba ve věcech technických:

Email:

Telefon:

(dále jako „objednatel“)

a

**2. Název: Plus One Architects s.r.o.**

se sídlem: Devonská 1242/6, Hlubočepy, 152 00 Praha  
IČ: 14178362  
DIČ: CZ14178362  
Zastupuje: Ing. arch. Kateřina Průchová, jednatel společnosti  
Č. účtu:

Kontaktní osoba ve věcech technických:

Email:

Telefon:

(dále jako „zhotovitel“)

(objednatel a zhotovitel jsou dále společně označováni jako „smluvní strany“ nebo samostatně jako „smluvní strana“)

uzavírají níže uvedeného, dne, měsíce a roku tuto Smlouvu o dílo  
(dále jako „smlouva“)

#### I.

#### Předmět smlouvy

##### 1.1 Identifikace zadávacího řízení

1. Smlouva je uzavírána v souladu se zadávacími podmínkami veřejné zakázky s názvem „Projekt pro provedení mobiliáře“.
2. Jedná se o veřejnou zakázku malého rozsahu, zadanou na základě výběrového řízení, konaného mimo režim zákona č. 134/2016 Sb., o zadávání veřejných zakázek, v platném znění (dále též „ZZVZ“).

##### 1.2 Identifikace stavebního projektu

- 1.5.1 Pokud bude výstupem zhotovitele autorské dílo ve smyslu zákona č. 121/2000 Sb., zákon o právu autorském, o právech souvisejících s právem autorským a o změně některých zákonů (autorský zákon), poskytuje zhotovitel touto smlouvou objednateli výhradní a časově a teritoriálně neomezenou licenci k užití veškerých složek takové části díla nebo jednotlivých činností dle této smlouvy, a to všemi zákonem předvídanými způsoby a formami.
- 1.5.2 Součástí poskytnuté licence je oprávnění k případnému provedení úprav a změn dotčených částí díla, včetně jejich rozpracování objednatelem nebo třetími osobami dle potřeb objednatele.
- 1.5.3 Součástí poskytnuté licence je současně právo dotčenou část díla jakkoli zpřístupnit, poskytnout třetím osobám, rozmnožit, uveřejnit či využít jako podklad pro případná jiná díla zhotovovaná objednatelem nebo třetími osobami.
- 1.5.4 Objednatel je oprávněn licenci poskytnout třetí osobě na základě podlicenční smlouvy.
- 1.5.5 Objednatel není povinen práv, vyplývajících z poskytnuté licence, jakkoli využít.

## **II. Odměna**

### **2.1 Odměna paušální**

- 2.1.1 Za řádné provedení části díla dle čl. 1.3.1.1 této smlouvy (Definice vzorků mobiliáře a součinnost) náleží zhotoviteli paušální odměna ve výši
- 2.1.2 Za řádné provedení části díla dle čl. 1.3.1.2 této smlouvy (Zhotovení projektu pro provedení mobiliáře a pro výběr dodavatele) náleží zhotoviteli paušální odměna ve výši
- 2.1.3 Za řádné provedení části díla dle čl. 1.3.1.3 této smlouvy (Součinnost při výběru dodavatele) náleží zhotoviteli paušální odměna ve výši
- 2.1.4 Cena licence dle čl. 1.5 této smlouvy je již součástí ceny dle čl. 2.1.1 – 2.1.3 této smlouvy.

### **2.2 Společná ustanovení k výši odměny**

- 2.2.1 Součástí odměn jsou již veškeré náklady, spojené s poskytnutím všech činností k provedení díla. Výslovně se jedná o náklady na personální zajištění činností, dopravu a cestovné do místa plnění, jiné náklady zhotovitele a platbu za poskytnutí licence dle této smlouvy.
- 2.2.2 Odměna je stanovena jako nejvýše přípustná a nelze ji měnit, pokud tato smlouva nestanoví jinak.
- 2.2.3 V případě, že je zhotovitel plátcem DPH, bude ke stanovené výši odměny připočteno DPH dle platných právních předpisů, účinných ke dni uskutečnění zdanitelného plnění.

### **2.3 Náležitosti daňových dokladů a splatnost**

- 2.3.1 Odměna je splatná na základě daňového dokladu, vystaveného po dokončení a předání příslušné části díla ve smyslu čl. 1.3.1.1 až 1.3.1.3 a čl. V. této smlouvy.

- 3.1.3 Část díla dle čl. 1.3.1.2 této smlouvy (Zhotovení projektu pro provedení mobiliáře a pro výběr dodavatele) bude dokončena do 15. 4. 2022.
- 3.1.4 Část díla dle čl. 1.3.1.3 této smlouvy (Součinnost při výběru dodavatele mobiliáře) bude poskytnuta v závislosti na době přípravy, zahájení a průběhu příslušného zadávacího řízení, a to v celém průběhu těchto procesů.
- 3.1.5 Část díla dle čl. 1.3.1.4 této smlouvy (Součinnost zhotovitele při vzorkování) bude poskytnuta v závislosti na době provádění vzorkování dodavatelem mobiliáře, a to v celém průběhu tohoto procesu.
- 3.1.6 Část díla dle čl. 1.3.1.5 této smlouvy (Zhotovení dokumentace vnějšího mobiliáře a sadových úprav) bude dokončena do 30 kalendářních dnů od písemné výzvy objednatele k provedení této části plnění.

### **3.2 Společná ustanovení k době plnění**

- 3.2.1 Dokončením (provedením) díla se rozumí jeho řádné a včasné dokončení, vč. předání a převzetí příslušné části díla dle čl. V. této smlouvy, vč. řádného dokončení (poskytnutí všech souvisejících služeb a činností).
- 3.2.2 Zhotovitel je oprávněn dokončit dílo i před sjednaným nejzazším termínem předání díla a objednatel se zavazuje takto dříve řádně dokončené dílo převzít.
- 3.2.3 Doba plnění je závazná a nepřekročitelná s výjimkou níže uvedených situací:

- 3.2.3.1 Písemný pokyn objednatele

Dojde-li k přerušení prací zhotovitele na základě písemného pokynu objednatele, přičemž tento pokyn není vyvolán porušením povinností nebo vadným plněním díla ze strany zhotovitele, prodlouží se doba plnění o dobu takto přerušených prací.

- 3.2.3.2 Objektivní překážky plnění

Vyskytne-li se v průběhu plnění díla jiná překážka plnění, vzniklá nikoli z důvodu na straně zhotovitele v souvislosti s porušením smlouvy nebo právních předpisů zhotovitelem, přičemž tato překážka objektivně brání řádnému provádění díla, prodlouží se doba plnění o dobu trvání takové překážky plnění. Zhotovitel je povinen o překážce plnění písemně informovat objednatele, a to bezodkladně poté, co se o hrozbě překážky nebo o jejím vzniku dozví. Bez splnění této informační povinnosti není zhotovitel oprávněn nárokovat prodloužení doby plnění v důsledku vzniku překážky plnění.

## **IV.**

### **Postup plnění zhotovitele**

#### **4.1 Definice vzorků mobiliáře**

- 4.1.1 Zhotovitel je povinen definovat vzorky mobiliáře na základě odsouhlaseného konceptu mobiliáře ve smyslu čl. 1.2.2 této smlouvy.
- 4.1.2 Objednatel sdělí zhotoviteli bezodkladně po podpisu smlouvy veškeré relevantní informace a závazné pokyny, týkající se jeho požadavků na definici vzorků.

4.2.4 Požadované výstupy budou předány objednateli v 1 – 3 tištěných vyhotoveních dle určení objednatele a v elektronické podobě v některém z běžných formátů dle určení objednatele.

#### **4.3 Součinnost při výběru dodavatele mobiliáře**

4.3.1 Zhotovitel je povinen účastnit se jako přizvaný odborník zadávacího řízení na výběr dodavatele mobiliáře, konaného dle zákona č. 134/2016 Sb., o zadávání veřejných zakázek, v účinném znění.

4.3.2 Zhotovitel při přípravě zadávacího řízení a v jeho průběhu poskytne objednateli příslušnou součinnost v podobě následujících činností:

- a) doplňující konzultace k zařazení výstupů dle čl. 4.2.3 této smlouvy do zadávacích podmínek, vč. nezbytného poskytnutí vysvětlení objednateli nebo administrátorovi veřejné zakázky v rámci přípravy zadávacího řízení,
- b) operativní odborné poradenství v případě dotazů dodavatelů, vč. sepisu odborných odpovědí na konkrétní dotazy, týkající se výstupů dle čl. 4.2.3 této smlouvy a odborných (technických) podmínek zadávacího řízení,
- c) odborné posouzení nabídek účastníků zadávacího řízení ve vztahu ke splnění / nesplnění požadavků, vyplývajících z výstupů dle čl. 4.2.3 této smlouvy a ostatních odborných podmínek, zařazených na základě součinnosti zhotovitele dle předchozích odstavců,
- d) součinnost při hodnocení nabídek, pokud bude hodnotícím kritériem kvalita nebo jiný atribut, vyplývající z výstupů dle čl. 4.2.3 této smlouvy a ostatních odborných podmínek, zařazených na základě součinnosti zhotovitele dle předchozích odstavců,
- e) součinnost při posouzení vzorků, předložených účastníky řízení za účelem prokázání splnění podmínek zadávacího řízení či prokázání kvality nabízeného plnění.

### **V.**

#### **Předání a převzetí díla**

##### **5.1 Předání a převzetí částí díla**

5.1.1 K dokončení příslušné části díla dojde předáním a převzetím všech příslušných dokladů, dokumentů a plnění, k jejichž realizaci je dle této smlouvy zhotovitel povinen.

5.1.2 K převzetí hmotných výstupů jednotlivých částí díla bude objednatel zhotovitelem písemně vyzván nejméně 3 pracovní dny před konáním předávacího řízení, s výjimkou výstupů dle této smlouvy, u kterých z povahy věci nebo zákonných omezení nelze uvedenou lhůtu uplatňovat.

5.1.3 K převzetí plnění v podobě součinnosti, poradenství a jiných výstupů, nemajících povahu hmotných výstupů, bude docházet průběžně v souladu s harmonogramem těchto činností a v souladu s pokyny a lhůtami stanovenými objednatel.

5.1.4 V rámci předávacího řízení budou objednateli předány všechny části díla ve formě dle této smlouvy. Objednatel je povinen přistoupit k formální kontrole díla, k čemuž je objednateli poskytnuta lhůta min. 3 pracovní dny ode dne předání této části díla. Smluvní strany berou na vědomí, že případné později zjištěné obsahové či jiné nedostatky nebo vady díla mohou být vůči zhotoviteli uplatněny jako vady díla ve smyslu příslušných právních předpisů.

- 6.2.2 Uvedená smluvní pokuta bude vymáhána za každý den prodlení, pokud:
- a) má porušení povinnosti povahu založení a trvání závadného stavu, a
  - b) má porušení vliv nebo ohrožuje výslednou kvalitu nebo včasnost plnění zhotovitele nebo jiným způsobem ruší řádné provádění činností dle této smlouvy.
- 6.2.3 Objednatel je povinen zaplatit smluvní pokutu ve výši 0,05 % z dlužné částky za každý den prodlení se zaplacením odměny zhotoviteli.

### **6.3 Splatnost smluvních pokut a vazba na náhradu škody**

- 6.3.1 Smluvní pokuty jsou splatné do 21 kalendářních dnů ode dne, kdy byla povinné straně doručena písemná výzva k jejich zaplacení ze strany oprávněné strany, a to bezhotovostně na účet oprávněné strany uvedený v písemné výzvě.
- 6.3.2 Uplatněním smluvních pokut ani jejich zaplacením není dotčeno právo oprávněné strany na náhradu škody v plné výši.

### **6.4 Náhrada škody**

- 6.4.1 Smluvní strany jsou povinny k náhradě škody ve smyslu občanskoprávních předpisů.

## **VII. Předčasné ukončení smlouvy**

### **7.1 Odstoupení od smlouvy**

- 7.1.1 Objednatel má právo od smlouvy odstoupit v případě, že zhotovitel poruší smlouvu podstatným způsobem. Za takové případy jsou považována porušení smlouvy, která vyvolávají sankční následek v podobě udělení smluvních pokut dle této smlouvy.
- 7.1.2 V případě odstoupení od smlouvy je zhotovitel povinen bezodkladně:
- 7.1.2.1 vyhotovit seznam všech činností, které je nutno vykonat tak, aby objednatel neutrpěl v důsledku ukončení plnění ze smlouvy škodu,
  - 7.1.2.2 předat objednateli veškeré relevantní informace o průběhu provádění díla,
  - 7.1.2.3 předat objednateli veškerou dokumentaci a podklady, které byly zhotovitelem převzaty či pro objednatele získány.

### **7.2 Dohoda stran**

- 7.2.1 Tato smlouva může být ukončena rovněž písemnou dohodou stran.
- 7.2.2 V případě dohody si smluvní strany vypořádají vzájemné závazky.
- 7.2.3 Ustanovení čl. 7.1.2 smlouvy se použije obdobně.

### **7.3 Výpověď**

- 7.3.1 Tato smlouva může být ukončena rovněž výpovědí kterékoli ze smluvních stran.
- 7.3.2 Výpovědní doba činí 1 měsíc a počíná běžet okamžikem doručení výpovědi druhé smluvní straně.
- 7.3.3 Ustanovení čl. 7.1.2 bude použito obdobně.

Příloha: koncept mobiliáře

V Třeboni dne 24. 2. 2022

V Praze dne 19.2.2022

---

(za objednatele)

prof. JUDr. Vilém Kahoun, Ph.D.  
jednatel

---

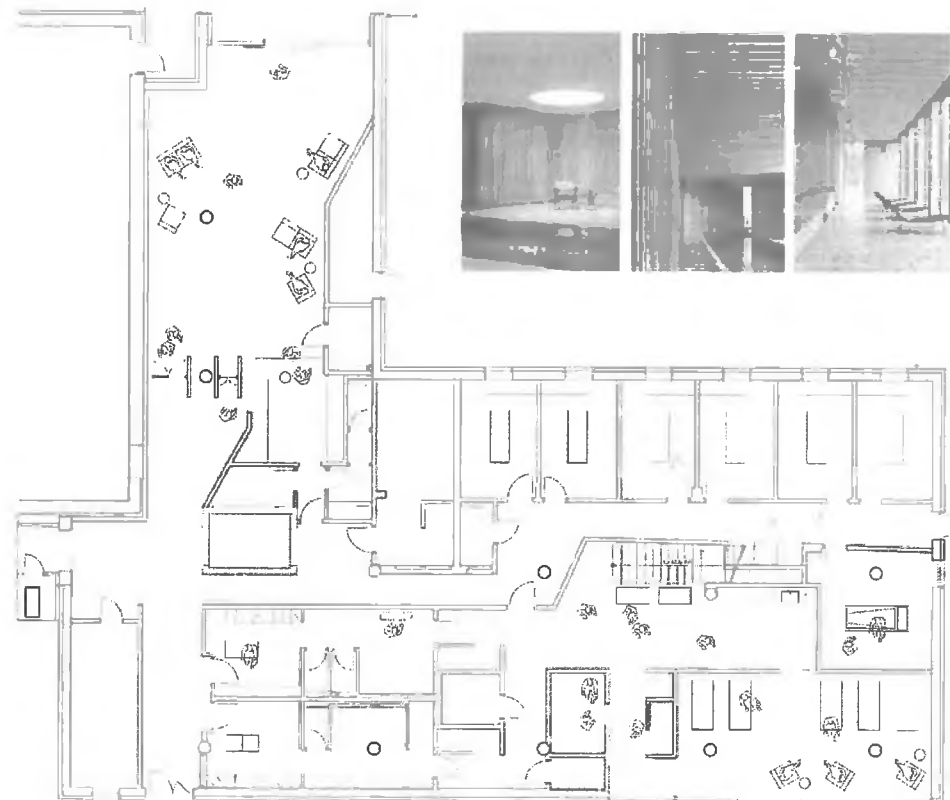
(za zhotovitele)

Ing. arch. Kateřina Průchová

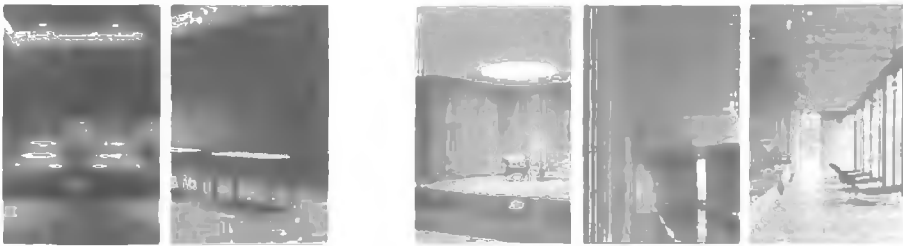
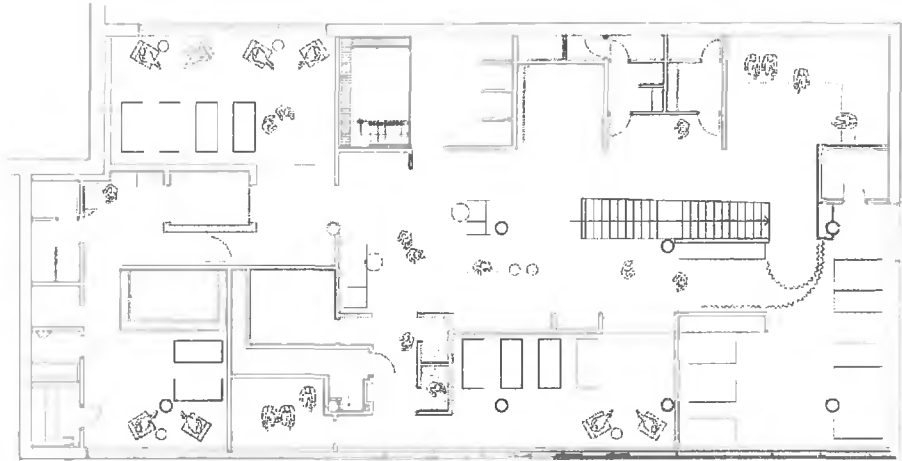


materiálovo-barevné řešení Lázně Třeboň  
nový pavilon spa\_2022  
Plus One Architects

1NP

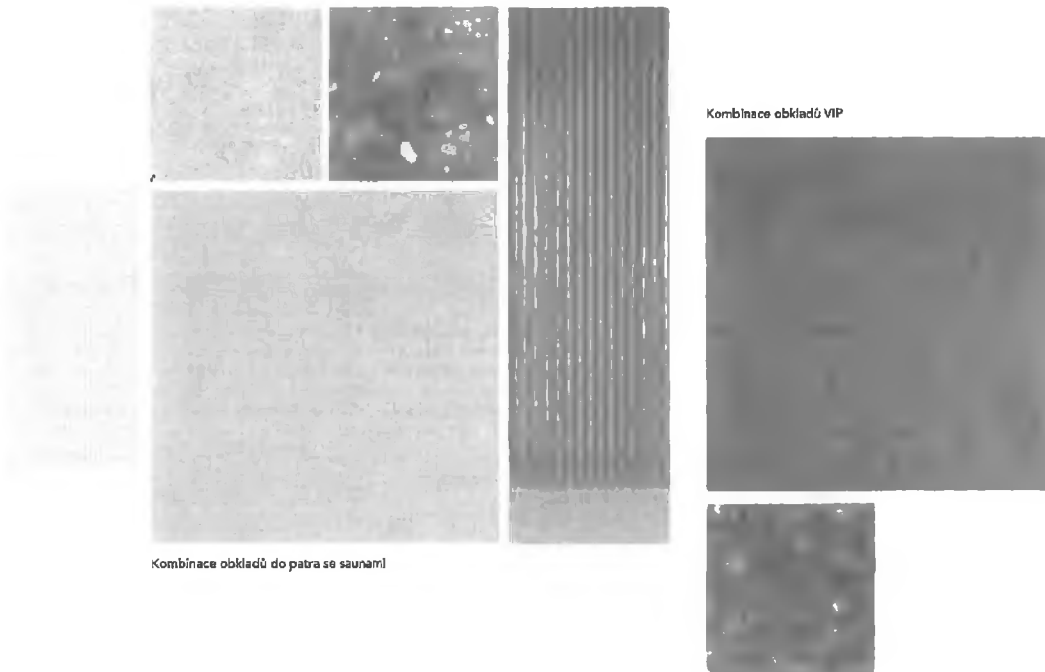


# 2NP



2NP\_návrh

Plus One Architects



Kombinace obkládů do patra se saunami

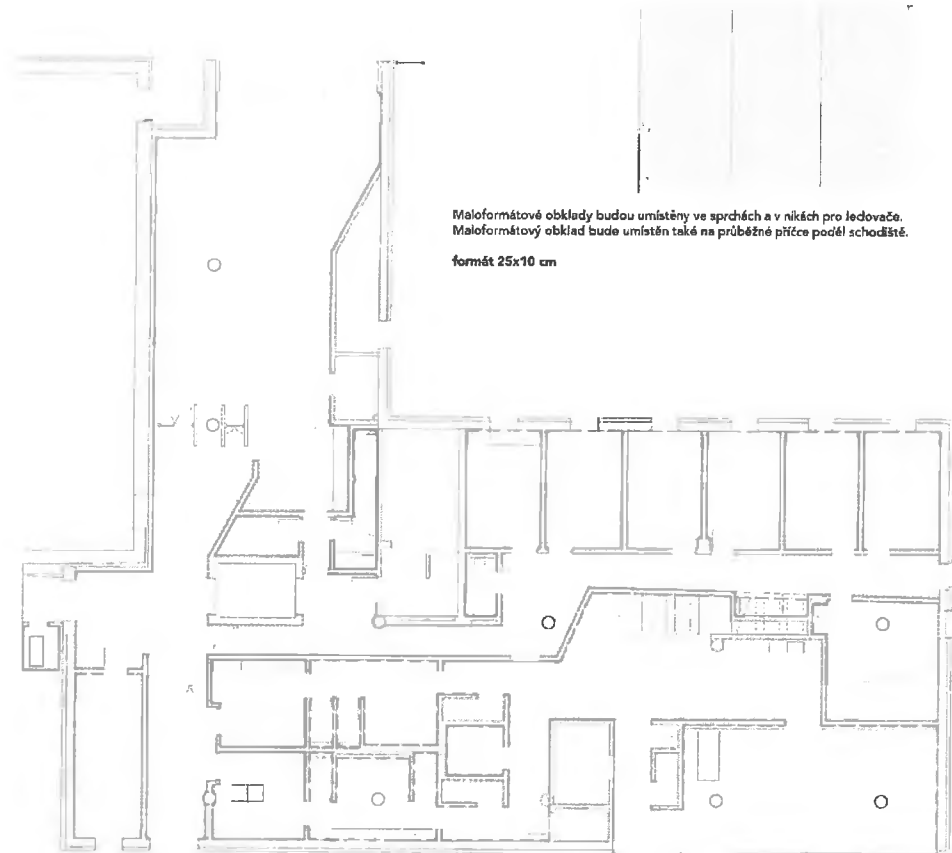
Kombinace obkládů VIP

obklady

Plus One Architects



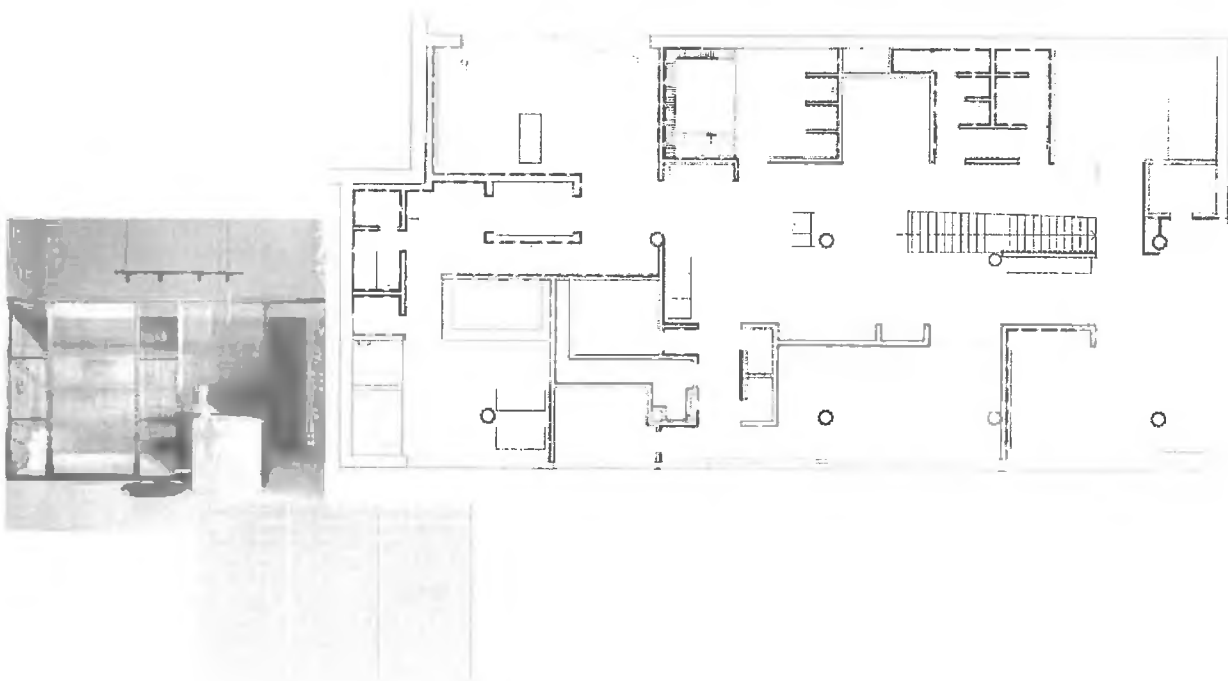
# 1NP



obklady\_maloformátový obklad

Plus One Architects

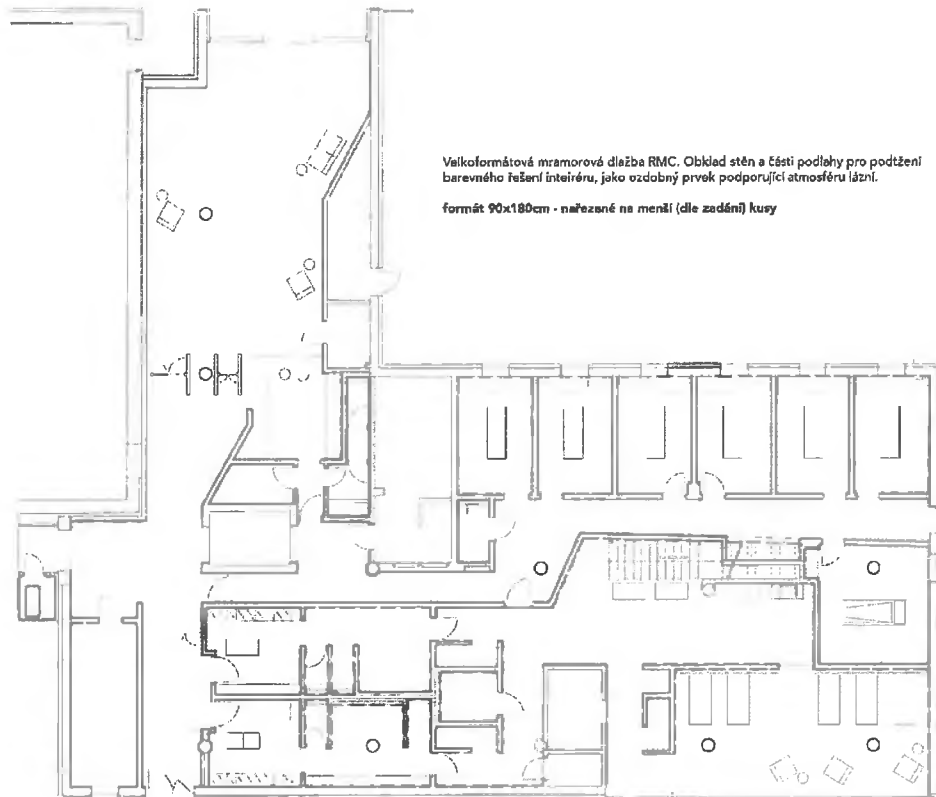
# 2NP



obklady\_maloformátový obklad

Plus One Architects

# 1NP



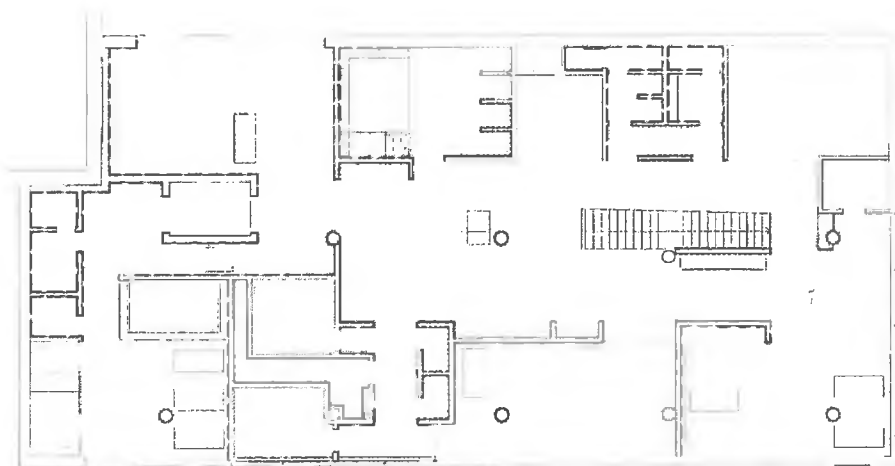
Velkoformátová mramorová dlažba RMC. Obklad stěn a části podlahy pro podtžení barevného řešení interiéru, jako ozdobný prvek podporující atmosféru lázni.

formát 90x180cm - nařezané na menší (dle zadání) kusy

obklady\_mramorový obklad

Plus One Architects

# 2NP



Velkoformátová mramorová dlažba RMC. Obklad stěn a části podlahy pro podtžení barevného řešení interiéru, jako ozdobný prvek podporující atmosféru lázni.

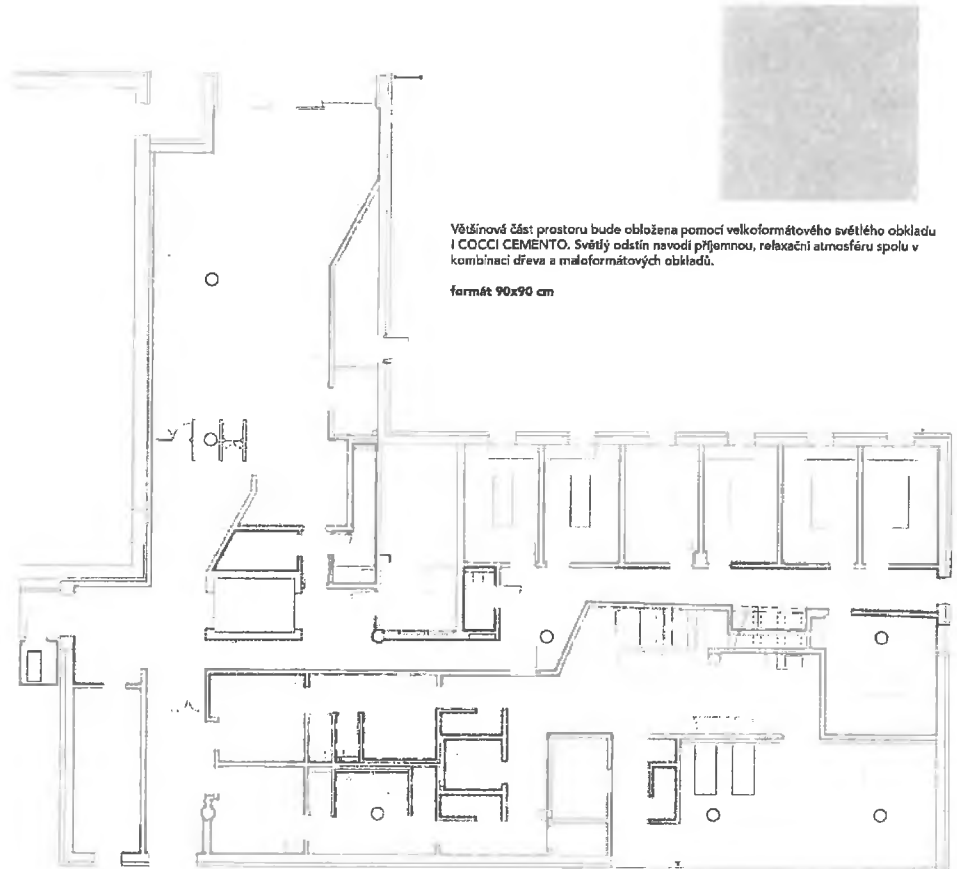
formát 90x180cm



obklady\_mramorový obklad

Plus One Architects

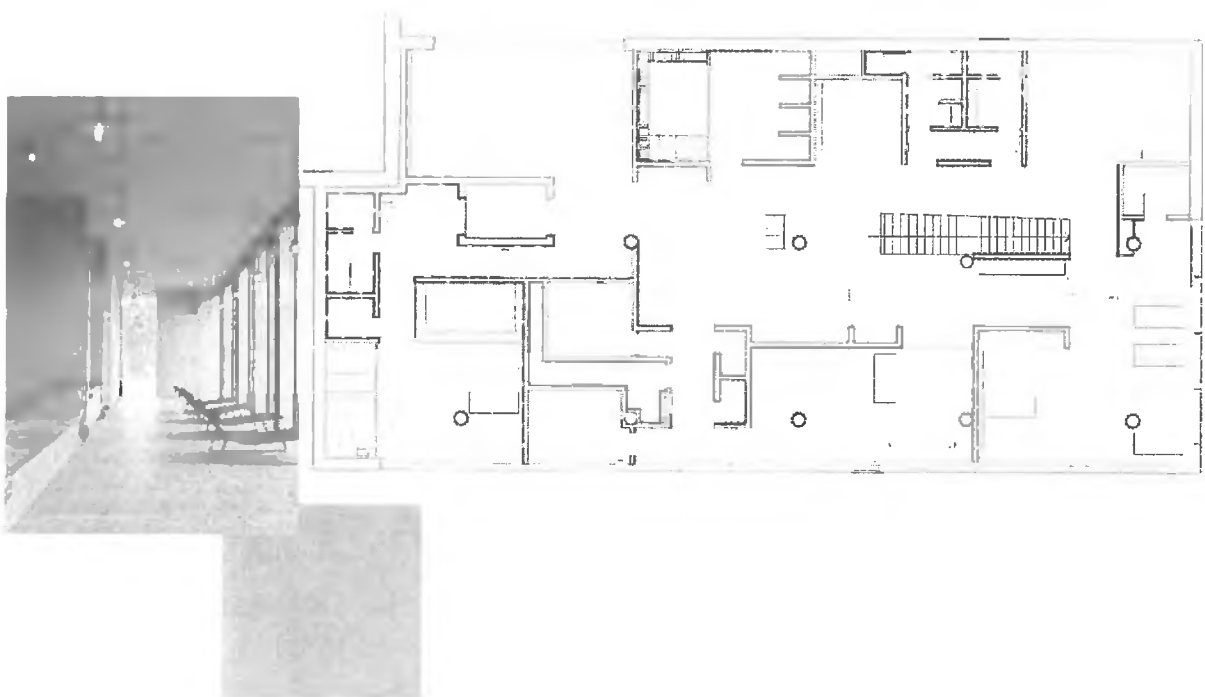
1NP



obklady\_velkoformátový obklad

Plus One Architects

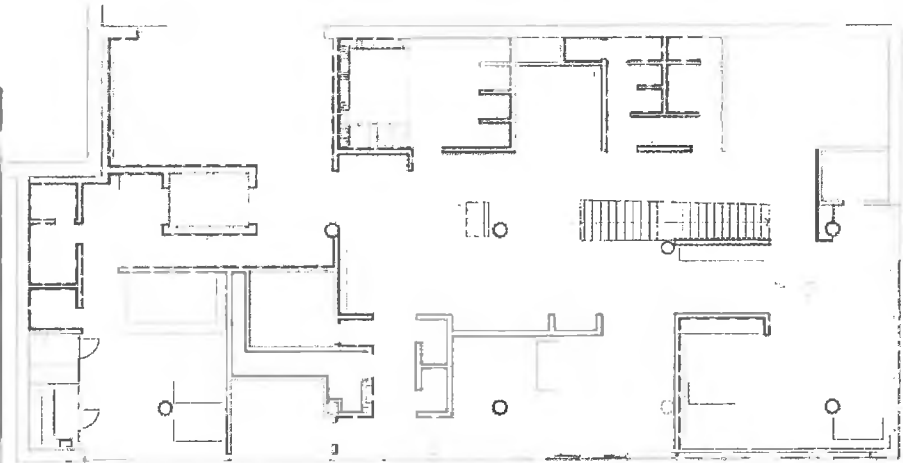
2NP



obklady\_velkoformátový obklad

Plus One Architects

## 2NP\_vip



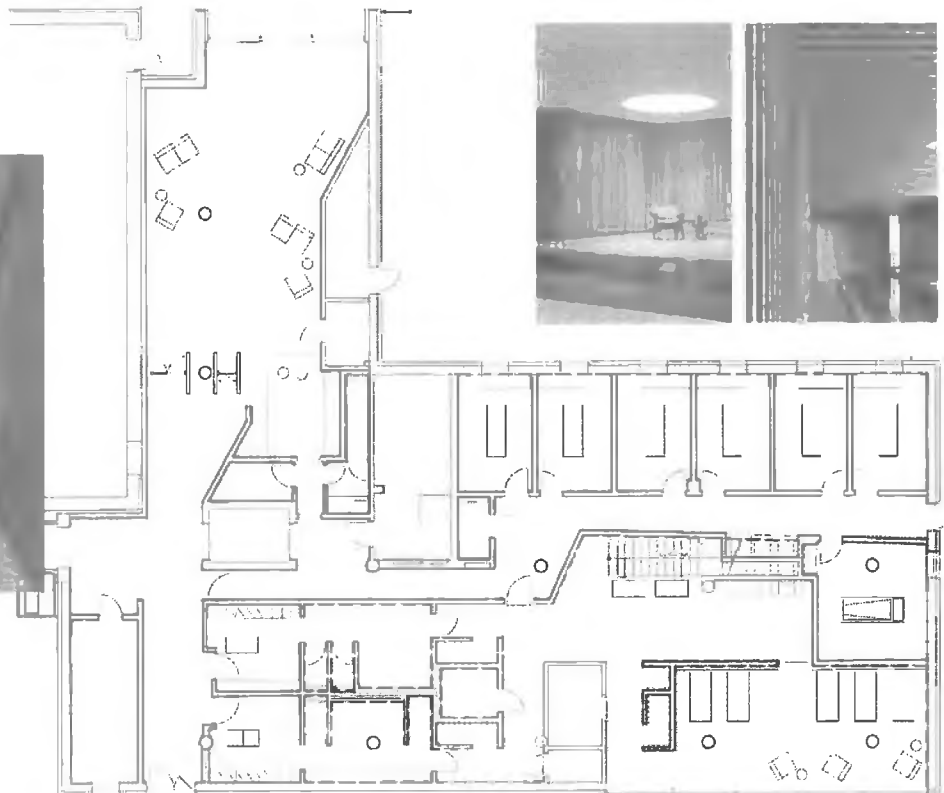
VIP prostor bude celý jednotně obložen velkoformátovým tmavým obkladem I COCCI GRAPTE (Black). Tmavší odstín vytvoří honosnější prostor, s větším důrazem na intimitu a vyšší standard.

formát 90x90 cm

obklady\_velkoformátový obklad\_ve VIP zóně

Plus One Architects

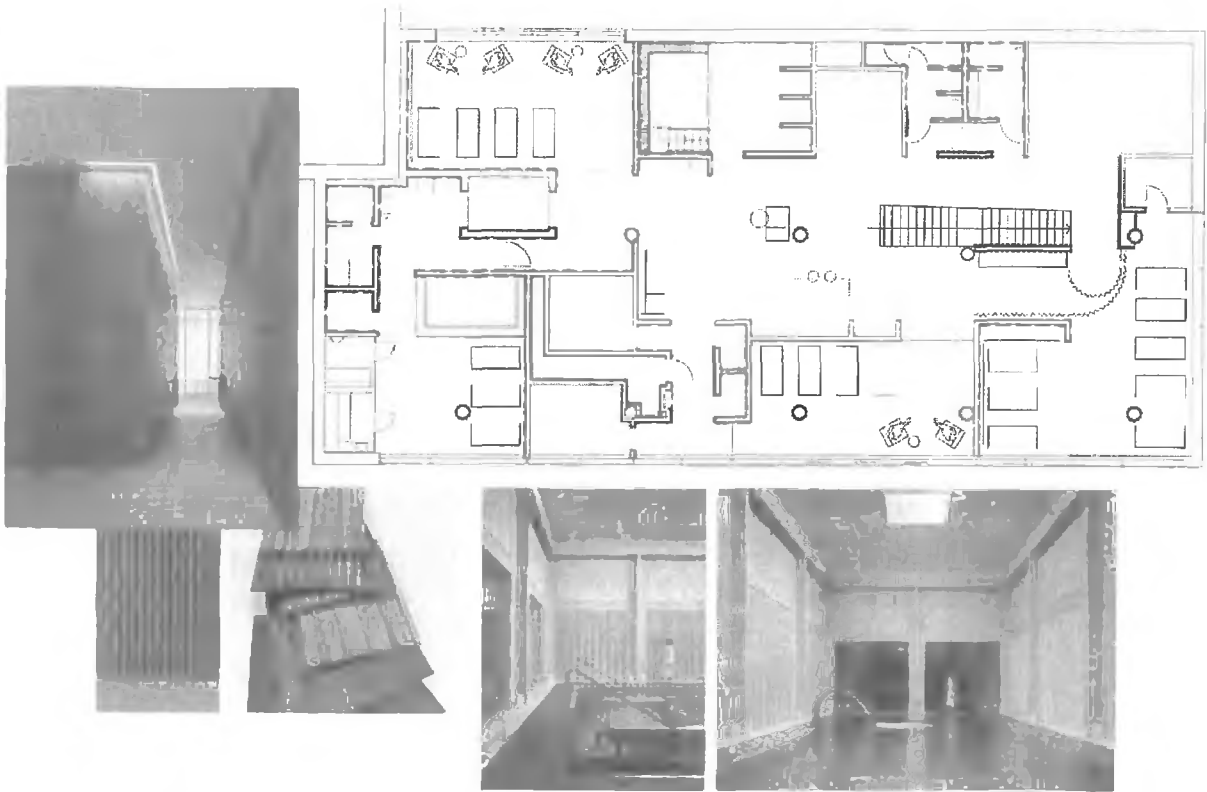
## 1NP



obklady\_dřevěný obklad

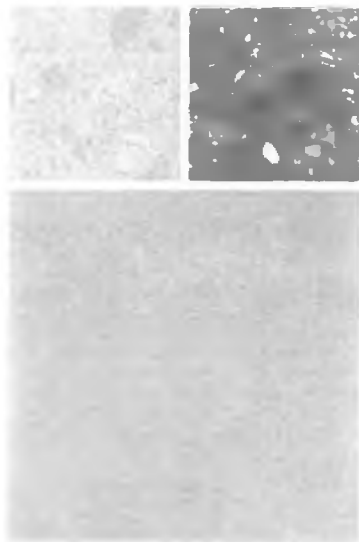
Plus One Architects

2NP



obklady\_dřevěný obklad

Plus One Architects

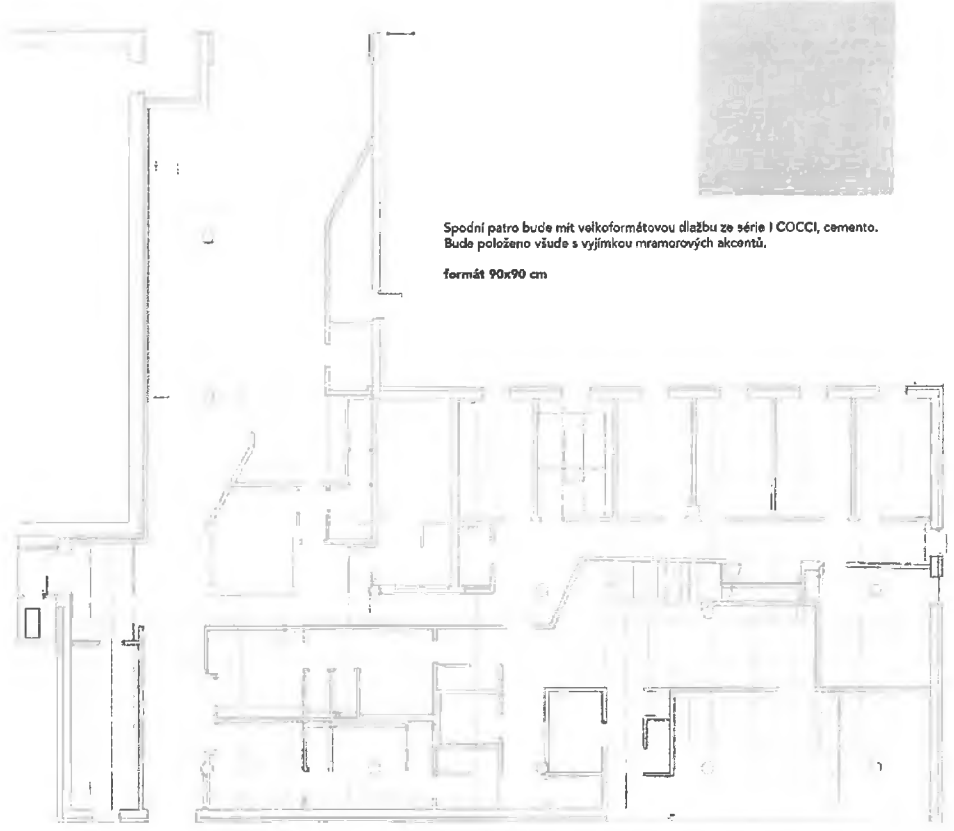


Kombinace obkladů do patra se saunami

Kombinace obkladů VIP



# 1NP



Spodní patro bude mít velkoformátovou dlažbu ze série I COCCI, cemento.  
Bude položeno všude s výjimkou mramorových akcentů,  
formát 90x90 cm

podlaha\_velkoformátová dlažba\_

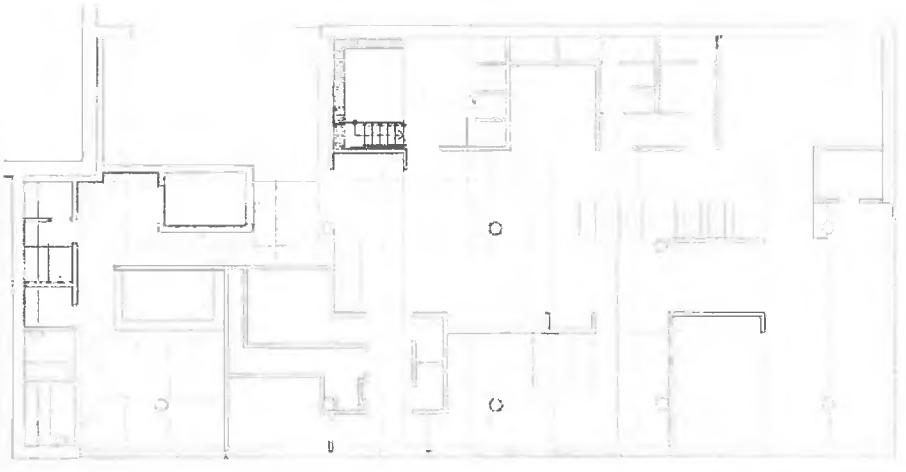
Plus One Architects

# 2NP



Vip prostor bude mít podlahu také ze série I COCCI, ale odstín Graphite. S výjimkou kula s drceného mramoru.

formát 90x90 cm



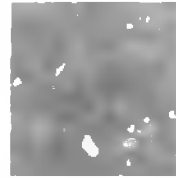
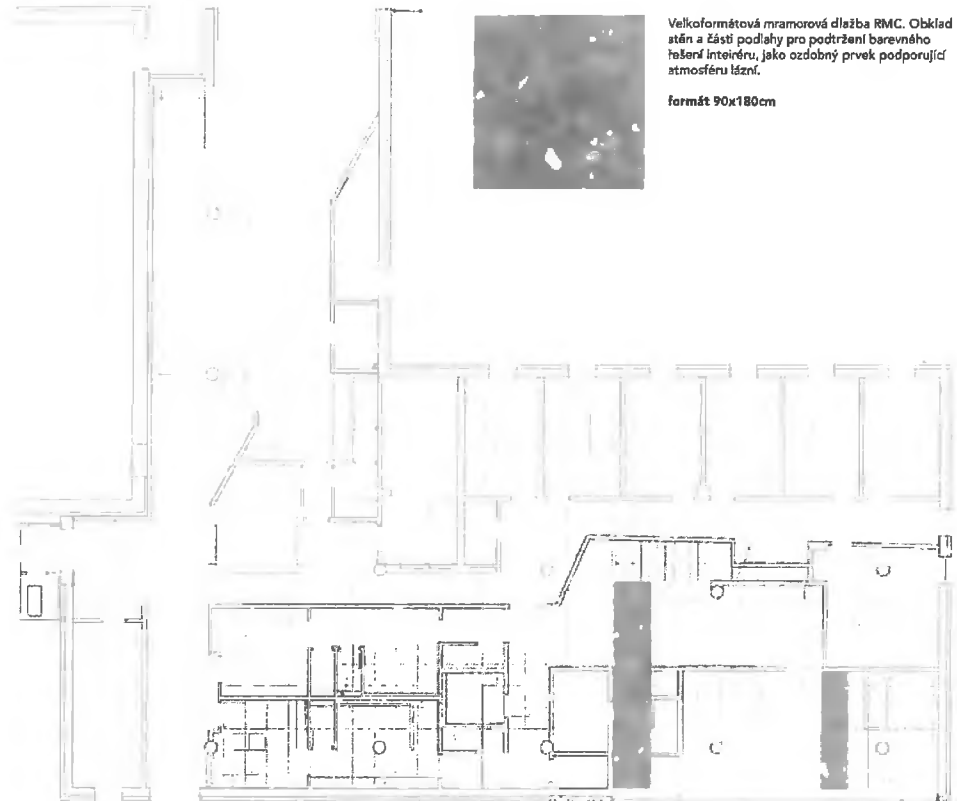
Spodní patro bude mít velkoformátovou dlažbu ze série I COCCI, cemento.  
Bude položeno všude s výjimkou mramorových akcentů.

formát 90x90 cm

podlaha\_velkoformátová dlažba\_

Plus One Architects

1NP



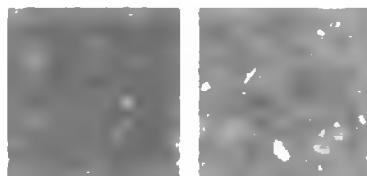
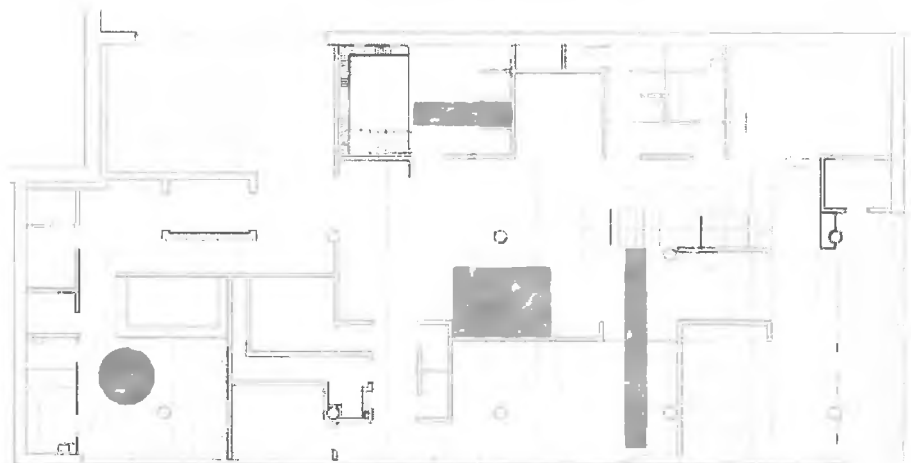
Velkoformátová mramorová dlažba RMC. Obklad stěn a části podlahy pro podtržení barevného řešení interiéru, jako ozdobný prvek podporující atmosféru lázni.

formát 90x180cm

podlaha\_mramorové desky\_lokálně

Plus One Architects

2NP



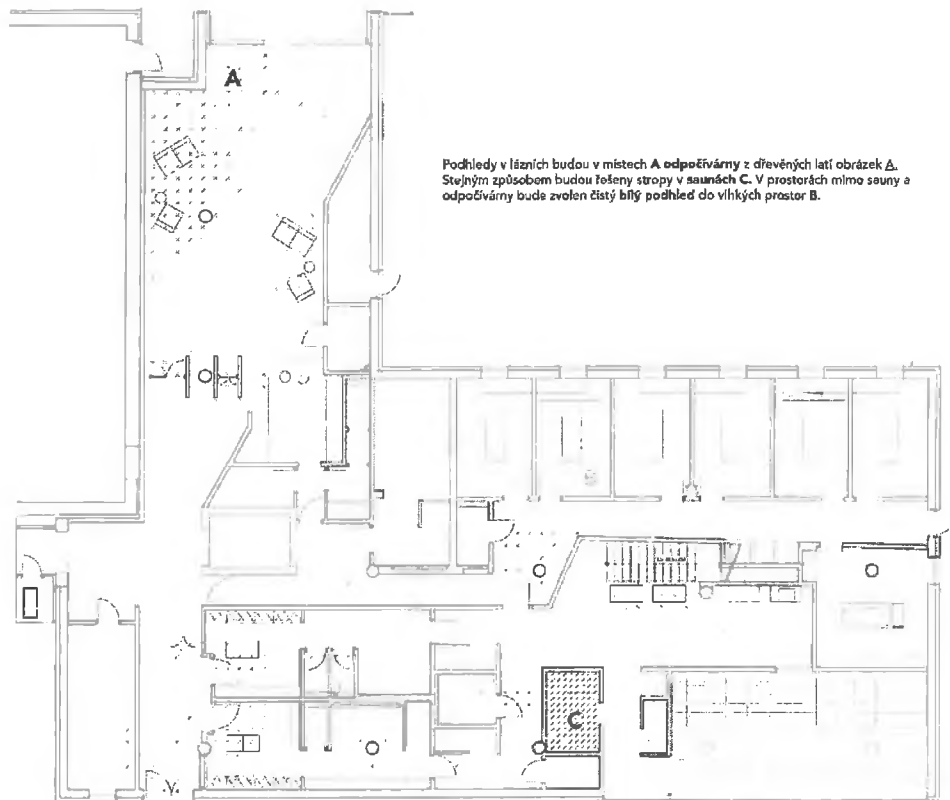
Velkoformátová mramorová dlažba RMC. Obklad stěn a části podlahy pro podtržení barevného řešení interiéru, jako ozdobný prvek podporující atmosféru lázni.

formát 90x180cm

podlaha\_mramorové desky\_lokálně

Plus One Architects

# 1NP

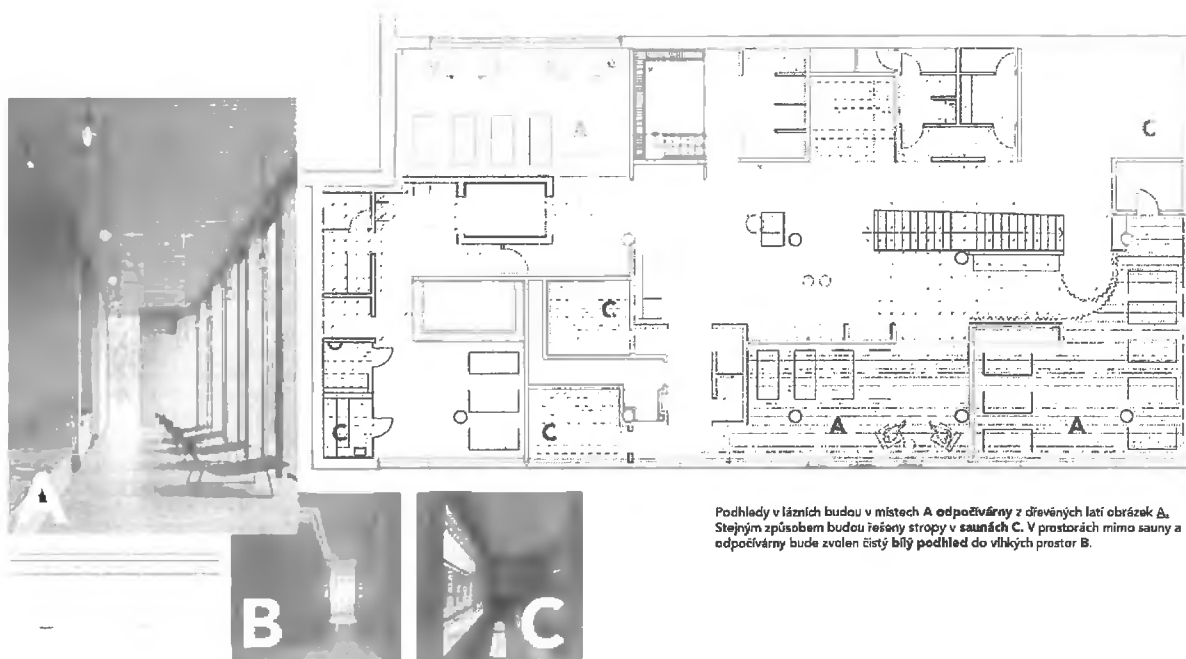


Podhledy v lázních budou v místech A odpočívárny z dřevěných latí obrázek A. Stejným způsobem budou řešeny stropy v saunách C. V prostorách mimo sauny a odpočívárny bude zvolen čistý bílý podhled do vlnitých prostor B.

obklady\_dřevěný obklad

Plus One Architects

# 2NP

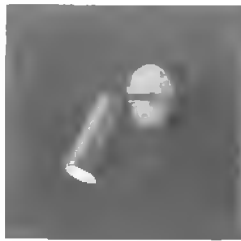


Podhledy v lázních budou v místech A odpočívárny z dřevěných latí obrázek A. Stejným způsobem budou řešeny stropy v saunách C. V prostorách mimo sauny a odpočívárny bude zvolen čistý bílý podhled do vlnitých prostor B.

obklady\_dřevěný obklad

Plus One Architects



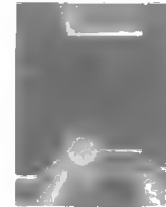


lokální osvětlení, především pro osvětlení orientačních cedulí

LED pásky součástí obkladu ve vybrané odpočívárně (skunná lázně)



hlavní osvětlení ve větších prostorách, především u vstupu a poté v hale mezi saunami ve 2 NP, řešeno v podhledu osvětleným kruhovým LED páskem

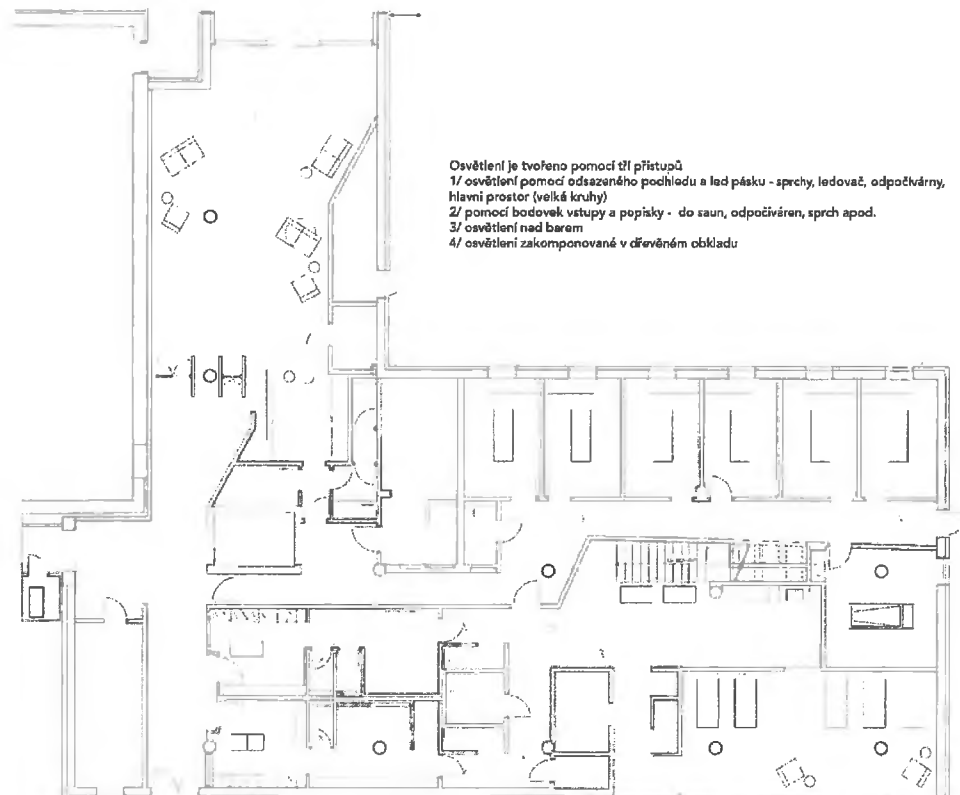


lokální osvětlení pomocí kruhových lamp

osvětlení\_koncept

Plus One Architects

1NP

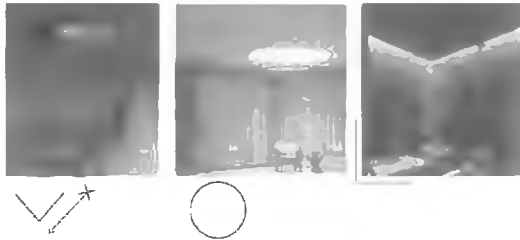
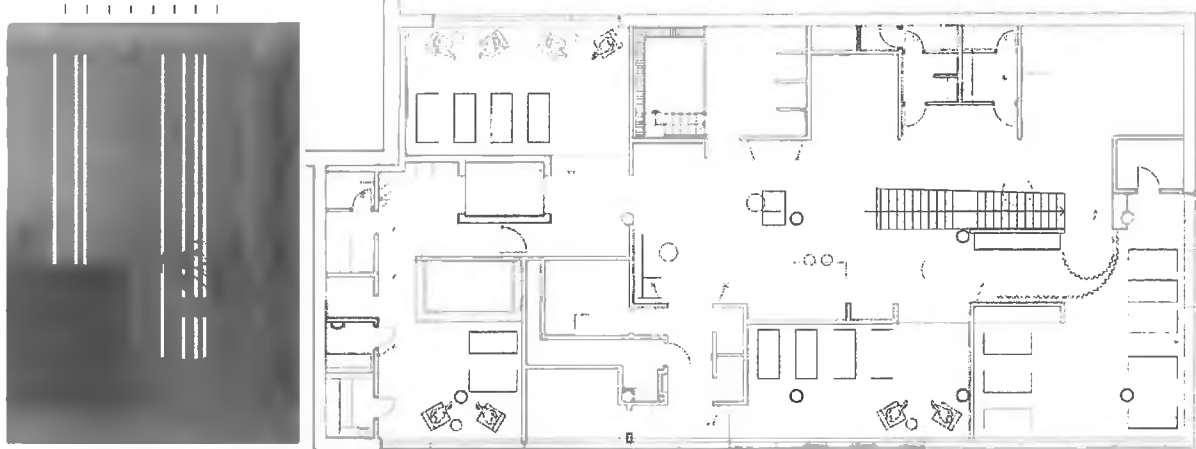


Osvětlení je řešeno pomocí tří přístupů  
 1/ osvětlení pomocí odsazeného podhledu a led pásku - sprchy, ledovač, odpočívárny, hlavní prostor (velké kruhy)  
 2/ pomocí bodovek vstupy a popisky - do saun, odpočíváren, sprch apod.  
 3/ osvětlení nad barem  
 4/ osvětlení zakomponované v dřevěném obkladu

elektro\_rozložení světél

Plus One Architects

# 2NP



Osvětlení je tvořeno pomocí tří přístupů  
 1/ osvětlení pomocí podhledu - sprchy, ledová, odpočívárny, hlavní prostor (veliká kruhy)  
 2/ pomocí bodovek vstupy a popisky do - saun, odpočíváren, sprch apod.  
 3/ osvětlení nad barem  
 4/ osvětlení zakomponované v dřevěném obkladu

lokální osvětlení pomocí kruhových lamp

elektro\_rozložení světél

Plus One Architects



umyvadlová baterie Bruma umístěna v umyvadlech sloufících k plíť

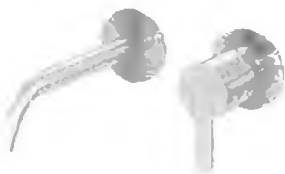


ve sprchách v šaten a u záchodů bude sprcha s hlavici pro ovládání a ruční sprchou



ve sprchách v prostoru saun bude pouze hlavice s ovládním bez hadice

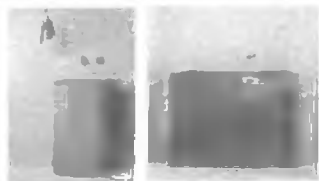
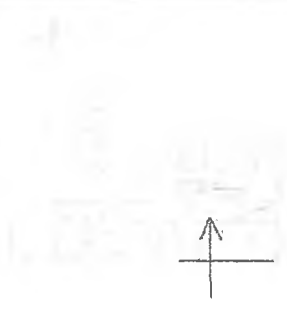
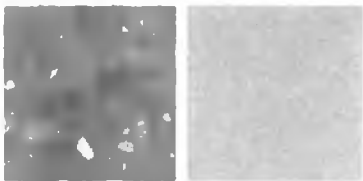
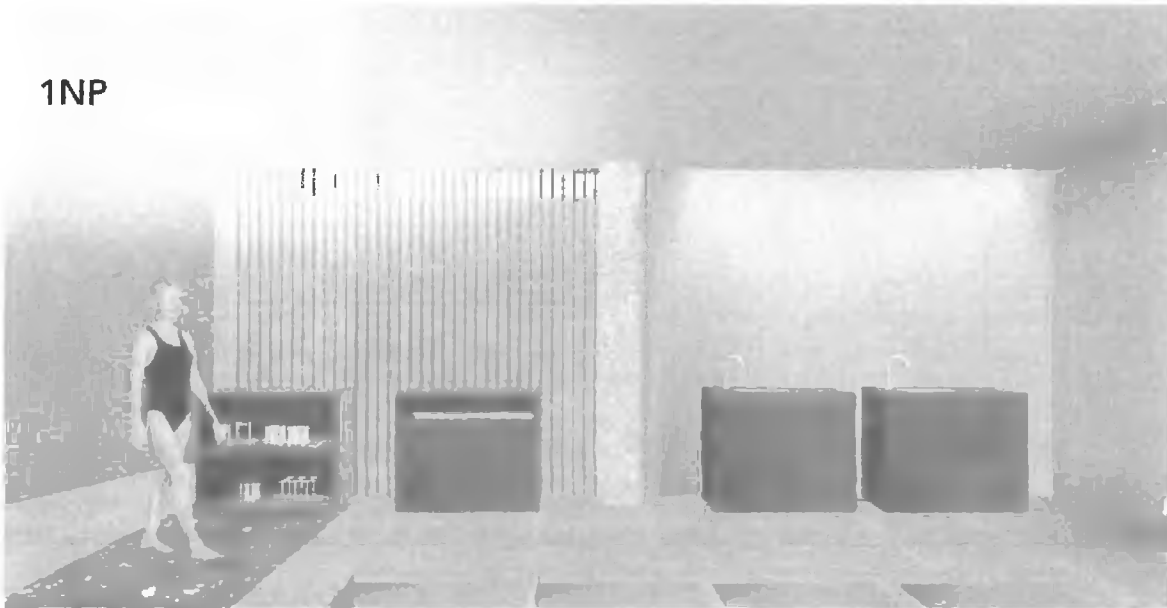
umyvadlová baterie Bruma umyvadla na toaletách / šatnách



sanita\_baterie

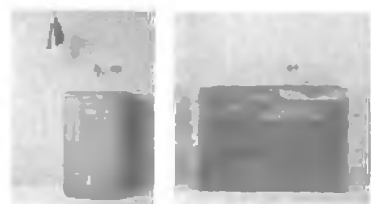
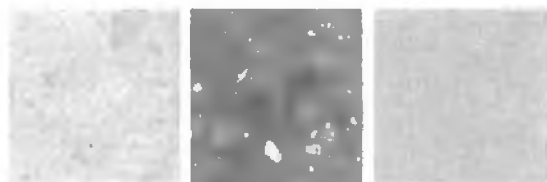
Plus One Architects

1NP



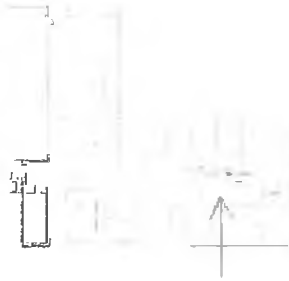
materiálové řešení\_pohled na schodiště

Plus One Architects



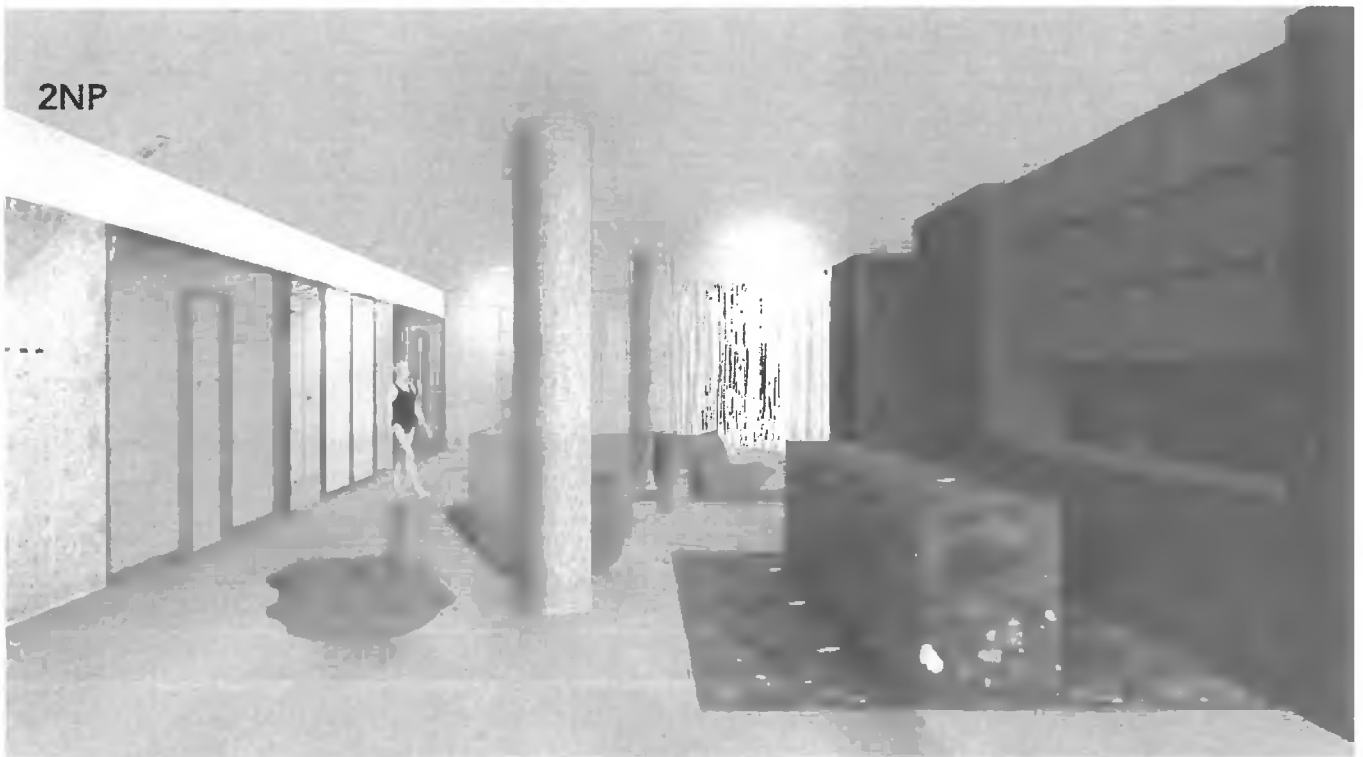
materiálové řešení\_vstupní chodba

Plus One Architects



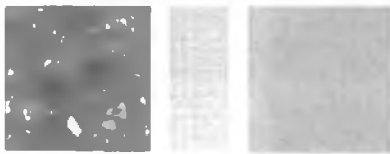
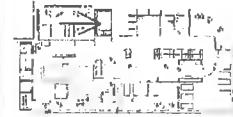
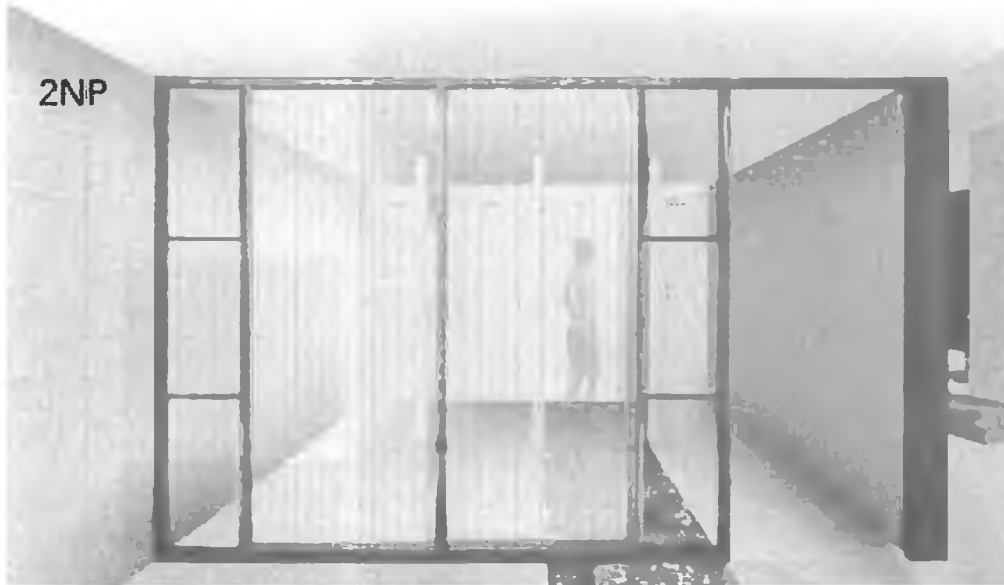
vizualizace dolní odpočívárny\_

Plus One Architects



vizualizace prostoru\_bar

Plus One Architects



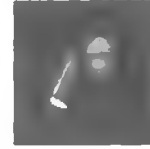
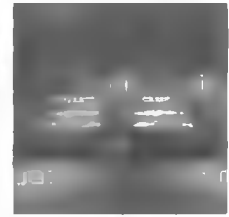
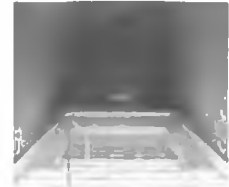
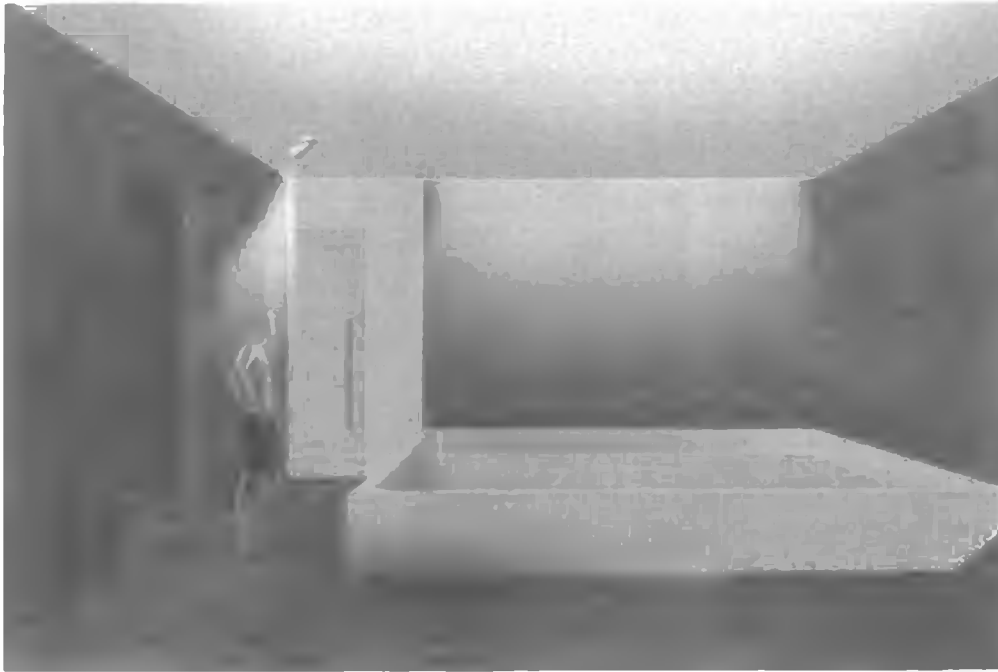
vizualizace sprchy\_2NP

Plus One Architects



vizualizace slunných lázní

Plus One Architects



vizualizace vip prostoru.

Plus One Architects