

# SMLOUVA O PARTNERSTVÍ

MĚSTSKÝ ÚŘAD V SOBĚSLAVI	čís. dopor.
Došlo: 22 -02- 2022	zpracovatel SOB
Č.j.: MS/04135/2022	uhl. zn.
Přílohy: 2..... Listy: 1.....	

## TOULAVA, o.p.s.

Sídlem: Vančurova 1946, 390 01 Tábor

IČO: 281 49 637

vedená u Krajského soudu v Českých Budějovicích pod spisovou značkou O 286

Zastoupená: Štěpánkou Barešovou, ředitelkou

(dále jen jako „**Toulava**“)

a

## Město Soběslav

IČO: 00252921

Zastoupena starostou města: ing. Jindřich Bláha

Se sídlem obecního úřadu: náměstí Republiky 59, 392 01 Soběslav

(dále jen jako „**Smluvní partner**“)

(dále jen společně jako „**Smluvní strany**“),

*usilující o podporu cestovního ruchu v turistické oblasti Toulava zahrnující Tábořsko, Bechyňsko, Sedlčansko, Sedlecko-Prčicko, Milevsko, Mladovožicko a Soběslavsko; vedení snahou o budování silné unikátní značky poskytující koordinovanou nabídku služeb cestovního ruchu; s úmyslem společnými silami přispívat k větší konkurenceschopnosti této turistické destinace na pomezí středních a jižních Čech;*

uzavírají níže uvedeného dne, měsíce a roku dle § 2430 a násl. a s ohledem na § 1746 odst. 2. a násl., zákona č. 89/2012 Sb., občanský zákoník, ve znění pozdějších předpisů tuto smlouvu o partnerství:


## Článek I.

### Předmět smlouvy

1. Předmětem této smlouvy je spolupráce smluvních stran v oblasti cestovního ruchu spočívající zejména v závazku **Toulavy** poskytovat Smluvnímu partnerovi určené služby destinačního marketingu specifikované v článku III. této smlouvy a závazku Smluvního partnera podporovat činnost **Toulavy** a platit **Toulavě** pravidelný roční poplatek.

## Článek II.

### Práva a povinnosti Smluvního partnera

1. Smluvní partner se zavazuje participovat na společné a koordinované propagaci cestovního ruchu zastřešované **Toulavou** a spolupodílet se na realizaci rozvoje regionu Toulava.
2. Smluvní partner bude tento cíl naplňovat obecnou součinností s **Toulavou** spočívající především v:
  - propagaci **Toulavy** v rámci marketingových akcí;
  - informování **Toulavy** o chystaných akcích a aktivitách v oblasti cestovního ruchu;
  - účasti na společných setkáních **Toulavy** a jejích partnerů;
  - spolupráci při tvorbě propagačních materiálů poskytováním potřebných podkladů a informací;
  - účelné koordinaci vlastní propagace s propagací **Toulavy**;
  - činění jiných vhodných kroků a aktivit podporujících společný koordinovaný destinační marketing.
3. Smluvní partner se dále zavazuje platit pravidelný roční poplatek v částce **30.000,- Kč** (slovy třicet tisíc korun českých) (dále jen „**Poplatek**“). Orientační výše Poplatku je určena v závislosti na počtu obyvatel Smluvního partnera, jakožto územního samosprávného celku. Metodika pro určení výše Poplatku tvoří přílohu číslo 1. této smlouvy. Tato metodika není závazná a skutečná výše Poplatku vychází z dohody smluvních stran, která může být od hodnoty stanovené dle této metodiky odlišná.
4. První Poplatek je splatný do 15 -ti dnů od podpisu této smlouvy. Poplatek za každý další rok je splatný vždy do konce posledního kalendářního měsíce, za který byl Poplatek uhrazen.
5. Smluvní partner uhradí Poplatek vždy na bankovní účet **Toulavy** č.  vedený u ČSOB a.s. Při úhradě uvede Smluvní partner jako variabilní symbol své IČO pro snadnou identifikaci provedené platby.
6. Pokud Smluvní partner neuhradí ani přes výzvu **Toulavy** pravidelný roční poplatek dle článku II. odst. 3., této smlouvy, může **Toulava** od této smlouvy odstoupit. Účinky tohoto odstoupení nastávají doručením odstoupení od smlouvy Smluvnímu partnerovi.
7. Smluvní partner souhlasí se zveřejňováním kontaktních údajů, propagačních fotografií, informací o podnikatelském subjektu a jeho činnosti za účelem propagace partnera, v tištěných propagačních materiálech, webových stránkách a sociálních sítích Toulavy, po dobu platnosti této smlouvy.

### **Článek III. Práva a povinnosti Toulavy**

1. **Toulava** se zavazuje v rámci své činnosti a dle svých možností propagovat Smluvního partnera, turistické cíle nacházející se na území Smluvního partnera, jakožto územně samosprávného celku a jiné s cestovním ruchem související aktivity Smluvního partnera.
2. **Toulava** umožní Smluvnímu partnerovi čerpat obecné výhody společného koordinovaného destinačního marketingu, spočívající především ve zvýšení atraktivity regionu jako celku; větší informovanosti potenciálních návštěvníků regionu o nabízených aktivitách a možnostech v oblasti cestovního ruchu; možnosti průběžného spoluutváření agendy cestovního ruchu v regionu; a další. Smluvní partner bude také nepřímo čerpat obtížně kvantifikovatelné pozitivní dopady do oblasti zaměstnanosti, nabídky služeb, nabídky kulturního a sportovního vyžití, památkové péče a dalších ukazatelů, které nepřímo ovlivňují atraktivitu regionu jakožto místa k životu.
3. **Toulava** se zavazuje na základě této smlouvy poskytnout Smluvnímu partnerovi v průběhu roku, za který byl uhrazen roční poplatek dle článku II. odst. 3., této smlouvy, individualizované služby destinačního marketingu spočívající zejména v:
  - propagaci aktivit a pořádaných akcí Smluvního partnera na sociálních sítích spravovaných **Toulavou**, předložených Smluvním partnerem **Toulavě**;
  - distribuci propagačních materiálů Smluvního partnera v rámci činnosti **Toulavy** a mezi ostatními partnery;
  - poskytnutí propagačních materiálů **Toulavy**;
  - garantované účasti na setkáních smluvních partnerů **Toulavy**;
  - možnost zařazení akcí pořádaných Smluvním partnerem na webové stránky **Toulavy**.
4. Rozsah, pořadí a časové zařazení individualizovaných služeb destinačního marketingu poskytovaných dle předchozího odstavce určuje **Toulava** tak, aby odpovídalo ostatním činnostem, aktuálním projektům a aktivitám **Toulavy**. Závazek tyto služby Smluvnímu partnerovi poskytnout tím není dotčen.

### **Článek IV. Užívání loga a označení Toulavy**

1. Smluvní partner může v rámci své činnosti, na pořádaných akcích a v souvislosti s vlastní propagací či propagací Toulavy, užít loga **Toulavy** samostatně či ve spojení s označením „Partner“ nebo „Partner Toulavy“.
2. Smluvní partner se pro tyto účely zavazuje použít jen grafické podklady poskytnuté **Toulavou**.
3. **Toulava** si vyhrazuje právo upozornit Smluvního partnera na nevhodné použití či používání loga či označení a Smluvní partner je povinen respektovat pokyny obsažené v takovém upozornění.

## **Článek V. Další práva a povinnosti Smluvních stran**

1. Smluvní strany jsou povinny zdržet se jakékoliv činnosti, jež by mohla znemožnit nebo ztížit dosažení účelu této smlouvy.
2. Smluvní strany jsou povinny vzájemně se informovat o skutečnostech rozhodných pro plnění této smlouvy, a to bez zbytečného odkladu.
3. Smluvní strany jsou povinny jednat při naplňování smlouvy eticky, korektně, transparentně a v souladu s dobrými mravy.

## **Článek VI. Trvání smlouvy**

1. Tato Smlouva se uzavírá na dobu neurčitou.
2. Tato smlouva může být ukončena dohodou, odstoupením, výpovědí nebo zánikem některé ze Smluvních stran bez právního nástupce
3. Každá ze smluvních stran je oprávněna tuto smlouvu vypovědět bez uvedení důvodu, a to písemně. Byla-li dána výpověď, skončí platnost této smlouvy uplynutím výpovědní doby v délce 2 měsíců. Výpovědní doba začíná prvním dnem kalendářního měsíce následujícího po doručení výpovědi druhé Smluvní straně a končí uplynutím posledního dne příslušného kalendářního měsíce.
4. Ve výpovědní době se Smluvní strany zavazují podniknout přiměřené kroky směřující k řádnému ukončení vzájemné spolupráce. Tyto kroky nesmějí v žádném případě poškozovat dobré jméno Smluvních stran ani jejich aktivity.
5. Zaplacený roční poplatek pro daný rok dle článku II. odst. 3. se v případě výpovědi ze strany Smluvního partnera nevrací a Smluvní strany souhlasí s tím, že tento poplatek bude použit jako náhrada nákladů spojených s ukončením partnerství ze strany Smluvního partnera.
6. Zaplacený roční poplatek pro daný rok dle článku II. odst. 3., se v případě výpovědi ze strany **Toulavy** vrací Smluvnímu partnerovi ve výši 1/12 zaplaceného ročního poplatku za každý kalendářní měsíc, který zbývá do konce období, za který byl tento poplatek uhrazen. V případě výpovědi této smlouvy z důvodů spočívajících v porušení povinností Smluvního partnera plynoucích z této smlouvy se zaplacený roční poplatek dle článku II. odst. 3. nevrací a to ani částečně.

## **Článek VII. Závěrečná ujednání**

1. Tato smlouva nabývá účinnosti okamžikem jejího podpisu poslední stranou.
2. Vztahy smluvních stran blíže neupravené se řídí zákonem č. 89/2012 Sb., občanským zákoníkem a dalšími obecně závaznými právními předpisy České republiky.
3. Tato Smlouva je vyhotovena ve 2 stejnopisech, z nichž každá ze Smluvních stran obdrží po jednom vyhotovení.

4. Tato smlouva může být měněna pouze písemně, číslovanými dodatky podepsanými oběma Smluvními stranami. Za písemnou formu nebude pro tento účel považována výměna e-mailových či jiných elektronických zpráv.
5. Práva vzniklá z této smlouvy nesmí být postoupena bez předchozího písemného souhlasu druhé smluvní strany.
6. Smluvní strany výslovně prohlašují, že tuto smlouvu projednaly, jednotlivá její ustanovení prodiskutovaly a jejich význam si vysvětlily. Obsah smlouvy a jednotlivá práva a povinnosti jsou Smluvním stranám známy, jsou srozumitelné, pochopitelné a pro žádnou ze Smluvních stran nejsou ustanovení zvláště nevýhodná.
7. Smluvní strany prohlašují, že s obsahem této smlouvy souhlasí a na důkaz toho připojují své podpisy.

V Táboře dne 11. 2. 2022

**Toulava**

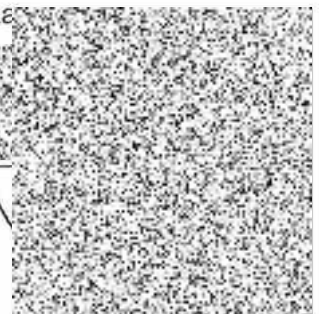


Toulava



V Soběslavi dne 28. 02. 2022

Město Soběslav



## PŘÍLOHA SMLOUVY O PARTNERSTVÍ PRO MĚSTA A OBCE Č. 1.

Počet obyvatel	Orientační výše ročního poplatku v Kč	Varianta partnerství
0 -99	1.000	P I.
100 - 499	2.000	P I.
500 - 1 499	3.000	P I.
1 500 - 2 999	5.000	P I.
3 000 - 4 499	10.000	P II.
4 500 - 9 999	20.000 - 50.000	P II.
10 000 - 19 999	50.000 - 100.000	P II.
20 000 - 29 999	100.000 - 150.000	P II.
30 000 a více	150.000 a více	P II.