



S00JP016TN9K

Statutární město Zlín

se sídlem: náměstí Míru 12, 760 01 Zlín

IČO: 00283924

DIČ: CZ00283924

jehož jménem jedná: [redacted] primátor

zástupce ve věcech smluvních: [redacted] náměstek primátora

odpovědný útvar: Odbor majetkové správy, oddělení správy nebytových domů

bankovní spojení: [redacted]

variabilní symbol: 22 1242 1041

- jako půjčitel

a

Junák - český skaut, středisko Malenovice Zlín, z. s.

se sídlem: Milíčova 704, Malenovice, 763 02 Zlín

IČO: 61716871

zapsaný: ve spolkovém rejstříku u Městského soudu v Praze, oddíl L, vložka 38327

jehož jménem jedná: [redacted] vedoucí střediska

právní spolek: pobočný spolek

bankovní spojení: [redacted]

- jako vypůjčitel

uzavírají

**Smlouvu o výpůjčce
č. 4000 22 0181**

podle zákona č. 89/2012 Sb., občanský zákoník, v platném znění

Čl. I.**Předmět výpůjčky**

1. Půjčitel je vlastníkem budovy č. p. 1242, která je součástí pozemku p. č. st. 2374/1 k. ú. Malenovice u Zlína, obec Zlín, zapsané na LV č. 10001 u Katastrálního úřadu pro Zlínský kraj, Katastrální pracoviště Zlín (adresní místo: Masarykova 1242, 763 02 Zlín)
2. Touto smlouvou dává půjčitel vypůjčiteli do bezplatného užívání nebytové prostory (označené u půjčitele č. 900) o celkové výměře **165,31 m²** podlahové plochy, nacházející se v 1. nadzemním podlaží budovy č. p. 1242 specifikované v odst. 1. tohoto článku, která je součástí pozemku p. č. st. 2374/1 k. ú. Malenovice u Zlína, obec Zlín (dále jen „předmět výpůjčky“), dle výpočtového listu (soupisu místností), který tvoří přílohu č. 1 této smlouvy, a dle zákresu předmětu výpůjčky, který tvoří přílohu č. 2 této smlouvy, ve stavu, v jakém se v den podpisu této smlouvy nacházejí.
3. Půjčitel i vypůjčitel prohlašují, že jim je skutečné umístění předmětu výpůjčky známo a že považují specifikaci předmětu výpůjčky v této smlouvě za dostatečnou.

Čl. II. Účel výpůjčky

1. Vypůjčitel bude výše uvedené nebytové prostory užívat za účelem **činnosti skautského oddílu**.
2. Dohodnutý účel výpůjčky nesmí být bez předchozího písemného souhlasu půjčitele, schváleného Radou města Zlína, změněn.

Čl. III. Úhrady za energie a služby

1. Vypůjčitel bude hradit veškeré náklady spojené s užíváním předmětu výpůjčky. Zálohové platby za energie a služby, které bude zajišťovat půjčitel, bude platit vypůjčitel půjčiteli v částkách uvedených ve výpočtovém listu, který tvoří přílohu č. 1 této smlouvy.
2. Platby za energie a služby spojené s užíváním předmětu výpůjčky bude vypůjčitel hradit na účet půjčitele uvedený v záhlaví této smlouvy **v měsíčních splátkách vždy do posledního kalendářního dne v měsíci**. V případě prodlení s úhradou těchto plateb je vypůjčitel povinen uhradit půjčiteli úrok z prodlení ve výši stanovené platnými právními předpisy. Uhrazením těchto plateb se rozumí připsání příslušné částky na účet půjčitele.
3. Výše záloh za energie a služby spojené s užíváním předmětu výpůjčky se budou upravovat podle cenových předpisů, nebo aktuálně účtovaných cen dodavateli těchto služeb a energií, a to formou změny výpočtového listu. Nebude-li vypůjčitel souhlasit s nově stanovenými cenami energií a služeb může od uzavřené smlouvy odstoupit.
4. Zálohy za energie a služby spojené s užíváním předmětu výpůjčky budou půjčitelem vyúčtovány po uplynutí kalendářního roku. Případný nedoplatek je vypůjčitel povinen uhradit půjčiteli na základě zaslané faktury v termínu splatnosti uvedené na faktuře. Přeplatek je povinen vrátit půjčitel vypůjčiteli po provedení vyúčtování za předcházející rok dle zákona č. 67/2013 Sb.
5. Vypůjčitel si na vlastní náklady zajistí dodávku el. energie, odvoz komunálního odpadu, telekomunikační služby, úklid a ostrahu předmětu výpůjčky a vnesených věcí a jejich pojištění s dodavateli těchto služeb.

Čl. IV Doba výpůjčky

1. Výpůjčka na základě této smlouvy se sjednává **na dobu neurčitou**.
2. Tuto smlouvu lze ukončit písemnou dohodou smluvních stran nebo výpovědí s výpovědní dobou 3 měsíce. Výpovědní lhůta začne běžet prvního dne následujícího měsíce po doručení výpovědi druhé smluvní straně.
3. Půjčitel má právo od této smlouvy okamžitě odstoupit s účinností odstoupení ke dni doručení oznámení o odstoupení od smlouvy vypůjčiteli a požadovat po vypůjčiteli neprodlené vrácení předmětu výpůjčky v případě, jestliže vypůjčitel nebude užívat předmět výpůjčky řádně nebo jestliže vypůjčitel bude užívat předmět výpůjčky v rozporu s účelem dohodnutým v této smlouvě nebo jestliže vypůjčitel dá předmět výpůjčky do jakéhokoliv užívání třetí osobě bez předchozího písemného souhlasu půjčitele.
4. V případě skončení výpůjčky je vypůjčitel předmět výpůjčky povinen vyklidit a předat půjčiteli ke dni skončení výpůjčky ve stavu v jakém jej převzal, s přihlédnutím k obvyklému opotřebení, a to na základě předávacího protokolu.
5. V případě, že nebude předmět výpůjčky vyklizen a předán půjčiteli ke dni skončení výpůjčky, je vypůjčitel povinen zaplatit půjčiteli smluvní pokutu ve výši 500,- Kč za každý kalendářní den prodlení s vyklizením a předáním předmětu výpůjčky. Tuto smluvní pokutu je povinen vypůjčitel uhradit půjčiteli neprodleně po jejím vyúčtování od půjčitele. Povinnost uhrazení smluvní pokuty bude splněna až připsáním příslušné částky na účet

půjčitele.

Čl. V.

Práva a povinnosti vypůjčitele a půjčitele

1. Vypůjčitel se zavazuje užívat předmět výpůjčky řádně a v souladu s ustanoveními této smlouvy a v záležitostech touto smlouvou neupravených v souladu s obecně platnými právními předpisy.
2. Půjčitel odevzdá předmět výpůjčky vypůjčiteli na základě předávacího protokolu s tím, že případné závady a způsob jejich odstranění budou uvedeny v předávacím protokolu, s čímž vypůjčitel podpisem této smlouvy souhlasí.
3. Označení provozovny a reklamní sdělení lze umístit pouze a výhradně s předchozím písemným souhlasem půjčitele-odpovědného útvaru. Půjčitel si vyhrazuje právo na schválení umístění i grafické zpracování. Následnou realizaci hradí půjčitel.
4. Veškeré stavební úpravy budou provedeny výhradně na náklady vypůjčitele a podléhají předchozímu písemnému schválení půjčitele s tím, že před provedením stavebních úprav bude písemně dohodnuto jejich provedení.
5. Vypůjčitel se zavazuje udržovat předmět výpůjčky v řádném stavu po celou dobu výpůjčky a nese veškeré náklady spojené s užíváním, opravami a údržbou předmětu výpůjčky.
6. Dojde-li v předmětu výpůjčky ke vzniku škody, je půjčitel oprávněn požadovat náhradu škody uvedením do předešlého stavu, bude-li to možné, jinak zaplatí vypůjčitel půjčiteli vzniklou škodu v plné výši.
7. Vypůjčitel je povinen umožnit půjčiteli kontrolu předmětu výpůjčky za účelem ověření, zda vypůjčitel užívá předmět výpůjčky řádně a v souladu s ujednáními v této smlouvě.
8. V případě, že se nebytový prostor nachází v bytovém domě, je vypůjčitel povinen dodržovat platný domovní řád, který je zveřejněn na www.zlin.eu (dále jen „domovní řád“).
9. Vypůjčitel je povinen zajistit na základě plné moci vydané půjčitelem změnu užívání předmětu výpůjčky u příslušného stavebního úřadu v souladu s účelem užívání předmětu výpůjčky.
10. Vypůjčitel zodpovídá v předmětu výpůjčky za zabezpečení požární ochrany, hygienických předpisů a bezpečnosti osob podle právních předpisů vztahujících se k požární ochraně, hygieně a bezpečnosti práce. Tuto činnost bude zabezpečovat vypůjčitel na své náklady.
11. Vypůjčitel je povinen zajišťovat periodické kontroly a revize elektrických, plynových případně jiných zařízení, umístěných v předmětu výpůjčky, odstranit na své náklady zjištěné závady a o provedené periodické kontrole či revizi a odstranění závad předat půjčiteli revizní zprávu na email: [REDACTED]
12. Vypůjčitel je povinen dodržovat veškeré právní předpisy související s provozovanou činností a aktuálně platné obecně závazné vyhlášky.
13. Vypůjčitel není oprávněn dát předmět výpůjčky do jakéhokoliv užívání třetí osobě bez předchozího písemného souhlasu půjčitele.
14. Půjčitel je oprávněn do předmětu výpůjčky vstoupit bez přítomnosti vypůjčitele (pověřené osoby půjčitele) v případech nebezpečí prodlení při živelné události, havárii, či jiné obdobné neodkladné události, a to za předpokladu, že se pokusil předem o tomto kroku informovat vypůjčitele (odpovědnou osobu vypůjčitele).

Článek VI.

Práva a povinnosti vypůjčitele na úseku PO a BOZP

1. Při zabezpečování své podnikatelské nebo jiné činnosti je vypůjčitel povinen dodržovat veškeré obecně platné právní předpisy o požární ochraně, bezpečnosti a ochraně zdraví při práci a předpisy hygienické, dále se vypůjčitel řídí bezpečnostními a požárními předpisy platnými pro činnost, kterou provozuje. Podpisem této smlouvy vypůjčitel prohlašuje, že mu jsou tyto povinnosti, vyplývající z těchto předpisů, známy. Tato povinnost se přiměřeně vztahuje i na případné zaměstnance vypůjčitele.
2. Při plnění povinností vyplývajících ze zákona č. 262/2006 Sb., zákoník práce, ve znění pozdějších předpisů a ze zákona č. 133/1985 Sb., o požární ochraně, ve znění pozdějších předpisů a prováděcí vyhlášky MV č. 246/2001 Sb., o požární prevenci, ve znění pozdějších předpisů, se vypůjčitel, mimo jiné, zavazuje plnit a zabezpečovat v předmětu výpůjčky tyto činnosti:
 - dodržovat bezpečnostní předpisy a návody na obsluhu, zejména při používání tepelných, elektrických, plynových a jiných spotřebičů, dále při skladování a používání hořlavých nebo požárně nebezpečných látek a materiálů a při manipulaci s otevřeným ohněm,
 - udržovat volné únikové cesty, volný přístup k nouzovým východům, k rozvodným zařízením el. energie a uzávěrům vody a udržovat volné přístupy k prostředkům požární ochrany,
 - oznamovat bez odkladu hasičskému záchrannému sboru a půjčiteli každý požár vzniklý v předmětu výpůjčky,
 - označit pracoviště, kde se vykonávají činnosti se zvýšeným požárním nebezpečím, vydávat příkazy, zákazy a pokyny k ochraně před požárem a pravidelně kontrolovat dodržování předpisů o PO a BOZP a odstraňovat zjištěné závady,
 - vypracovat, vyžaduje-li si to předmět podnikání nebo činnosti, pro předmět výpůjčky, požární poplachové směrnice a požární evakuační plány a vést příslušnou dokumentaci o PO v souladu s vyhláškou č. 246/2001 Sb., vyhláška o požární prevenci, v platném znění, dle zatřídění (členění) provozované činnosti podle požárního nebezpečí,
 - zajišťovat pravidelné revize el. náradí, PC a el. kancelářské techniky, popř. strojního zařízení dle platných právních předpisů, ČSN a podmínek stanovených výrobcí jednotlivých el. zařízení popř. náradí, které jsou ve vlastnictví vypůjčitel a které používá ke své podnikatelské a jiné činnosti.
3. Vypůjčitel odpovídá za všechny škody, které způsobí nedodržením nebo porušením bezpečnostních, hygienických a požárních předpisů a povinností, které z těchto předpisů vyplývají.
4. Vypůjčitel je dále povinen na základě této smlouvy umožnit půjčiteli, správci a jiným pověřeným osobám (např. příslušnému technikovi statutárního města Zlína, technikovi PO / OZO v PO apod.) vstup a provedení kontrol předmětu výpůjčky. Zejména ve vztahu k dodržování platných ustanovení, vyplývajících z předpisů o bezpečnosti zdraví při práci a požární ochraně, a zda jsou plněny povinnosti vypůjčitel. Tyto kontroly jsou prováděny zpravidla 1krát ročně, a to vždy po předchozím oznámení nájemci, o zjištěných závadách, popř. neplnění povinností na úseku bezpečnosti práce a požární ochrany ze strany vypůjčitel bude po provedené kontrole sepsán zápis podepsaný jmenovanými zástupci obou smluvních stran, ve kterém budou stanoveny i termíny pro odstranění zjištěných závad. Za zjištěné závady, které nebudou v dohodnutém termínu odstraněny, se vypůjčitel zavazuje půjčiteli zaplatit smluvní pokutu za každý i započatý den prodlení ve výši 500,- Kč.

Čl. VII.
Závěrečná ujednání

1. Smluvní strany souhlasí se zveřejněním této smlouvy v souladu s ust. zákona č. 106/1999 Sb., o svobodném přístupu k informacím, v platném znění a dalších právních předpisů České republiky.
2. Veškeré právní vztahy neupravené touto smlouvou se řídí příslušnými ustanoveními zákona č. 89/2012 Sb., občanský zákoník, v platném znění a dalších právních předpisů České republiky.
3. Veškeré změny smlouvy mohou být provedeny pouze formou písemného číslovaného dodatku, po dohodě smluvních stran.
4. Pokud se některá ustanovení této smlouvy stanou neplatná nebo nevymahatelná, nebude to znamenat neplatnost celé smlouvy.
5. Tato smlouva je sepsána ve třech stejnopisech s platností originálu, přičemž půjčitel obdrží dvě vyhotovení a vypůjčitel obdrží jedno vyhotovení.
6. Tato smlouva podléhá uveřejnění v registru smluv v souladu se zákonem č. 340/2015 Sb., o zvláštních podmínkách účinnosti některých smluv, uveřejňování těchto smluv a o registru smluv (zákon o registru smluv) v platném znění, které zajistí půjčitel.
7. Tato smlouva nabývá platnosti dnem podpisu oběma smluvními stranami a účinnosti 1. 3. 2022. V případě, že tato smlouva bude zveřejněna v registru smluv později, nabývá účinnosti dnem zveřejnění.
8. Smluvní strany shodně prohlašují, že si tuto smlouvu řádně přečetly, že tato smlouva byla uzavřena svobodně, vážně, ne v tísní a za nápadně nevýhodných podmínek pro jednu či druhou smluvní stranu, že jejímu obsahu porozuměly a s jejím obsahem plně souhlasí. Na důkaz těchto skutečností připojují k této smlouvě zástupci smluvních stran své vlastnoruční podpisy.

Přílohy:

č. 1 – výpočtový list

č. 2 – zakresl. předmětu půjčky

Doložka ve smyslu ust. § 41 zákona č. 128/2000 Sb., o obcích

Doba zveřejnění: 10. 1. 2022 – 25. 1. 2022

Schváleno orgánem obce: Rada města Zlína

Datum a číslo jednací: 14. 2. 2022 č. usnesení 47/3R/2022

Ve Zlíně dne

22. 02. 2022

Půjčitel:

Státutární město Zlín

náměstek primátora

Ve Zlíně dne

22. 02. 2022

Vypůjčitel:

Junák - český skaut, středisko
Malenovice Zlín, z. s.

vedoucí střediska

VÝPOČTOVÝ LIST

platný od 1.3.2022

ke smlouvě o výpůjčce ze dne: 22. 02. 2022
adresa nebytového prostoru: Zlín, Malenovice, Masarykova 1242, 76302, prostor č. 900

Půjčitel: Statutární město Zlín
Zlín, náměstí Míru 12, 76001
IČO: 00283924
DIČ: CZ00283924
Číslo účtu: [REDACTED]

Vypůjčitel: Junák-český skaut, středisko Malenovice Zlín, z.s.
Zlín, Malenovice, Milíčova 704, 76302
IČO: 61716871
Variabilní symbol: 2212421041

Místnosti

Název místnosti	Plocha v m ²		Pro otop	Výška	Koeficient		Nájem za m ² /rok
	Pro nájem	Pro TUV			TUV	Otop	
čekárna	20.45	189.95	24.54	2.60	9.29	1.20	
denní místnost	12.25	0.00	14.70	2.60	0.00	1.20	
hygienické zařízení	26.68	0.00	32.02	2.60	0.00	1.20	
hygienické zařízení	4.41	0.00	5.29	2.60	0.00	1.20	
chodba	23.46	0.00	28.15	2.60	0.00	1.20	
kancelář	14.11	0.00	16.93	2.60	0.00	1.20	
kuchyň	6.20	0.00	7.44	2.60	0.00	1.20	
kulturní místnost	19.66	0.00	23.59	2.60	0.00	1.20	
prádelna 1	7.01	0.00	8.40	2.60	0.00	1.20	
sklad	3.45	0.00	1.21	2.60	0.00	0.35	
šatna	5.12	0.00	5.12	2.60	0.00	1.00	
šatna	11.50	0.00	13.80	2.60	0.00	1.20	
úklidová místnost	5.25	0.00	1.84	2.60	0.00	0.35	
WC	2.88	0.00	3.46	2.60	0.00	1.20	
WC	2.88	0.00	3.46	2.60	0.00	1.20	
	165.31	189.95	189.95	výška místností v domě: 2.60			

Výpočet roční úhrady nájemného a ceny za služby spojené s užíváním nebytového prostoru

Položka	Sazba DPH	Základ daně	DPH	Celkem
topení	10 %	34909.09 Kč	3490.91 Kč	38400.00 Kč
studená voda	10 %	2181.82 Kč	218.18 Kč	2400.00 Kč
elektřina	21 %	793.39 Kč	166.61 Kč	960.00 Kč
úklid	10 %	4363.64 Kč	436.36 Kč	4800.00 Kč
domovník	21 %	694.21 Kč	145.79 Kč	840.00 Kč
Celkem ročně za nájemné a za služby		42942.15 Kč	4457.85 Kč	47400.00 Kč

Rozpis DPH - za rok

		Základ	DPH	Částka s DPH
	0 %	0	0	0
Základní sazba	21 %	1487,6	312,4	1800
První snížená sazba	15 %	0	0	0
Druhá snížená sazba	10 %	41454,55	4145,45	45600
Součet		42942,15	4457,85	47400

Měsíční úhrada nájemného a služeb za užívání nebytového prostoru

Položka	Sazba DPH	Základ daně	DPH	Celkem
topení	10 %	2909.09 Kč	290.91 Kč	3200.00 Kč
studená voda	10 %	181.82 Kč	18.18 Kč	200.00 Kč
elektrina	21 %	66.12 Kč	13.88 Kč	80.00 Kč
úklid	10 %	363.64 Kč	36.36 Kč	400.00 Kč
domovník	21 %	57.85 Kč	12.15 Kč	70.00 Kč
Celkem měsíční úhrada nájemného a služeb		3578.52 Kč	371.48 Kč	3950.00 Kč

Ve Zlíně dne 22. 02. 2022

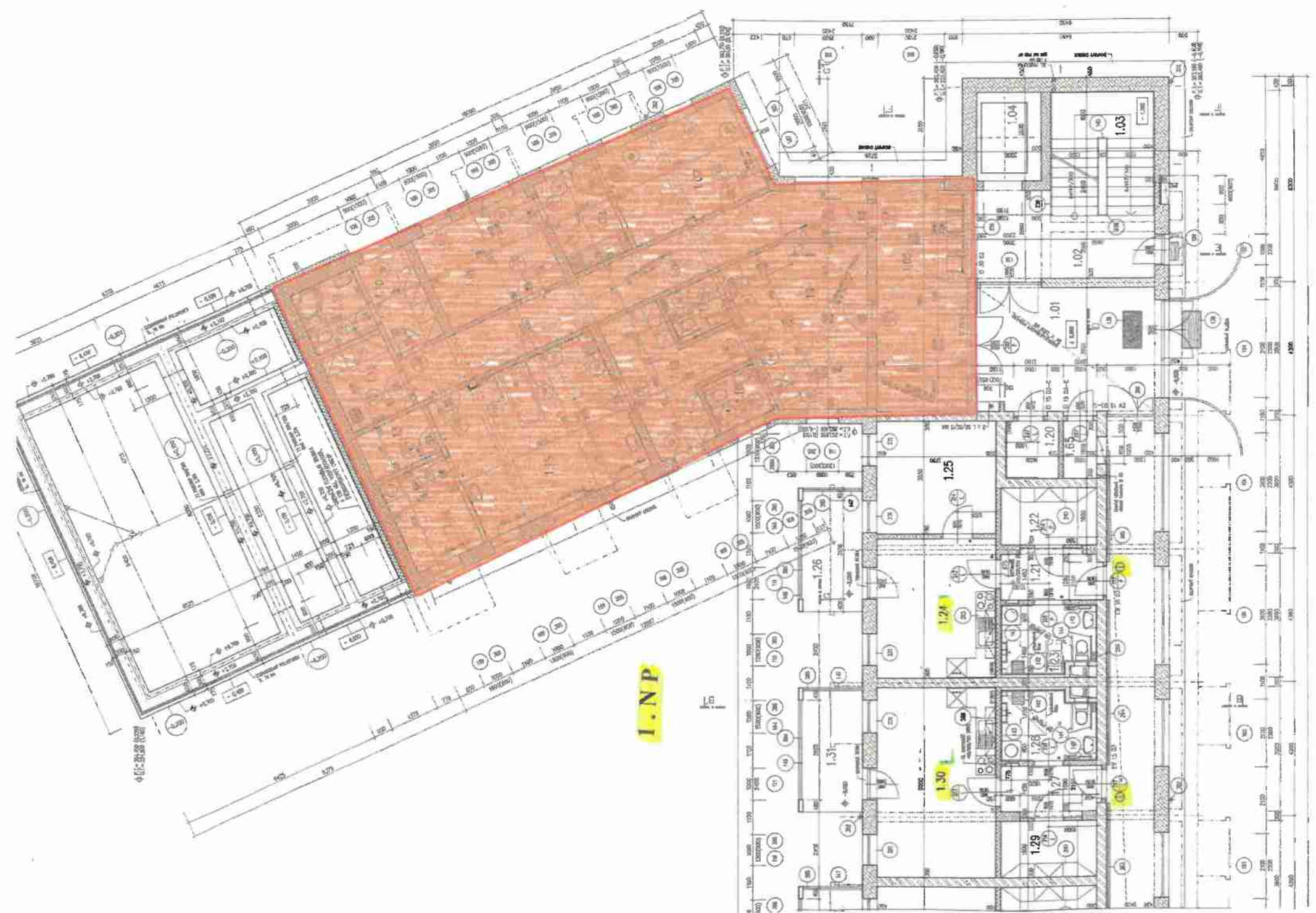
Vypůjčitel:

vedoucí střediska

Půjčitel:

náměstek primátora

Za správnost vyhotovení výpočtového listu zodpovídá:



I.N.P.

1.24

1.30

1.29

1.28

1.23

1.22

1.25

1.20

1.02

1.03

1.04