

SMLOUVA

o realizaci vzdělávacího programu ke komunikaci s osobami ohroženými sociálním vyloučením

uzavřená dle § 1746 zákona č. 89/2012 Sb., občanský zákoník mezi smluvními stranami

Česká republika – Ministerstvo vnitra

se sídlem: Nad Štolou 936/3, Praha 7, PSČ: 170 34

Z: [redacted]
veřejné správy

IČ: 00007064

DIČ: CZ00007064

a

Institut pro veřejnou správu Praha

státní příspěvková organizace

se sídlem: Baarova 1026/2, Praha 4, PSČ: 140 00

IC: 70890293

DIČ: CZ70890293

[redacted]
(společně také „Smluvní strany“)

uzavřeli níže uvedeného dne, měsíce a roku

tuto

**Smlouvu o realizaci vzdělávacího programu ke komunikaci s osobami ohroženými
sociálním vyloučením**

Čl. 1

Prohlášení smluvních stran

- 1.1 Poskytovatel prohlašuje, že splňuje veškeré podmínky a požadavky stanovené v této Smlouvě a je oprávněn uzavřít a řádně plnit závazky v ní obsažené.
- 1.2 Objednatel prohlašuje, že splňuje veškeré podmínky a požadavky stanovené v této Smlouvě a je oprávněn tuto Smlouvu uzavřít a plnit závazky v ní obsažené.
- 1.3 Smluvní strany výslovně prohlašují, že se nejedná o Smlouvu na veřejnou zakázku a to z důvodu uplatnění § 11 odst. 1 a 2 zákona č. 134/2016 Sb., o zadávání veřejných zakázek, ve znění pozdějších předpisů, podle kterého je předmětem Smlouvy vertikální spolupráce.

Čl. 2 Předmět smlouvy

- 2.1 Předmětem této Smlouvy je úprava práv a povinností Smluvních stran při realizaci projektové aktivity **„Vzdělávacího programu ke komunikaci s osobami ohroženými sociálním vyloučením,“**
- 2.2 Poskytovatel se touto Smlouvou zavazuje řádně a včas proškolit úředníky a zaměstnance krajských úřadů a obcí se zřetelem na plnění specifického cíle 4.3 SRRVS vedoucího ke zvýšení výkonu a efektivity územní veřejné správy prostřednictvím vzdělávání a řízení lidských zdrojů územních samosprávných celků.
- 2.3 Objednatel se zavazuje k převzetí řádně a včas poskytnutého plnění a k zaplacení sjednané ceny za jeho provedení podle podmínek sjednaných v této Smlouvě.
- 2.4 Poskytovatel se zavazuje:
- a) realizovat vzdělávací program kombinovanou formou, tj. e-learningem a prezenčním studiem v rozsahu a formě stanovené Přílohou č. 2 této Smlouvy;
 - b) v případě vyhlášení nouzového stavu a/nebo vydání nařízení pravidel a omezení formou krizových opatření, které se týkají provozu a realizace vzdělávacích akcí, bude dle aktuálních provozních podmínek a v případě dlouhotrvající špatné epidemiologické situace, která by ohrozila úspěšné splnění smlouvy respektive vzdělávací aktivity, Poskytovatelem zajištěna změna prezenčních seminářů na on-line výuku přes vzdělávací portál Poskytovatele. K tomuto se přistoupí pouze po dohodě s Objednatelem. Poskytovatel dále zajistí vedení elektronické prezenční listiny a pořídí videozáznamy z online školení pro potřeby projektu, které předá Objednateli. S pořízením videozáznamů Poskytovatel předem seznámí účastníky online školení. Sjetina každé prezenční listiny bude podepsána lektorem;
 - c) realizovat podle stanoveného harmonogramu kontinuální vzdělávání ve třech tematických oblastech, a to:
 - komunikace úřadů se seniorskou populací,
 - komunikace úřadů s lidmi s postižením (nevidomí a zrakově postižení, neslyšící a sluchově postižení, tělesně postižení),
 - komunikace s cizinci.
 - d) ke každé tematické oblasti (modulu):
 - odevzdat obsah e-learningového studia ke kontrole Objednateli nejpozději 30 kalendářních dní před konáním prvního prezenčního semináře daného modulu;
 - zveřejnit závazné termíny všech prezenčních seminářů nejpozději 30 kalendářních dní před konáním prvního prezenčního semináře daného modulu na oficiálních stránkách a aktivně o nich informovat objednavatele;
 - zpřístupnit e-learningové studium registrovaným účastníkům nejpozději 15 kalendářních dní před konáním prvního prezenčního semináře daného modulu.
 - e) realizovat 3 e-learningové kurzy způsobem, aby kapacita e-learningového systému umožnila v případě zájmu cílové skupiny studium až pro 100 účastníků v každém modulu;
 - f) realizovat 3x 7 jednodenních termínů prezenčních kurzů;
 - g) realizovat kurzy v rozsahu 3x 7 hodin výuky (tj. 3x 420 min výuky) během prezenčních seminářů a 3x 7 hodin e-learningu. Počet hodin výuky je bez výjimky nutné dodržet;
 - h) realizovat 2x 3 doplňující prezenční kurzy na závěr vzdělávacího programu;

- ch) kontinuálně proškolit min. 100 osob způsobem, aby byly naplněny podmínky tzv. bagatelní podpory;
- i) vypracovat 3 zcela nové studijní materiály s obsahem jednotlivých e-learningových kurzů (obsah viz písmeno c) tohoto bodu) dle aktuální právní úpravy a praxe, s nejčastějšími otázkami ze seminářů ve formě „otázky & odpovědi“ a s testovými otázkami a poskytnout je k zveřejnění na webových stránkách Poskytovatele i Objednatele po skončení realizace projektové aktivity, kde budou volně přístupné po dobu nejméně 3 let od skončení realizace vzdělávání. Každý studijní materiál bude vytvořen v rozsahu nejméně 30 normostran (1 normostrana = 1 800 znaků včetně mezer). Poskytovatel rovněž ručí za věcnou i jazykovou správnost materiálů a Objednateli je předá po provedení jazykové korektury a dodržení citační normy. Studijní materiály odevzdá Objednateli nejpozději jeden měsíc od skončení posledního běžného semináře daného modulu (tj. kurzu). Případný doplňující seminář v tomto případě není brán za běžný seminář. Finální verze všech studijních materiálů, tj. verze po proběhlé akceptaci Objednatele, budou předány Objednateli nejpozději do 31. března 2023.
- j) vést řádně evidenci monitorovacích listů (viz Příloha č. 1 této Smlouvy) a prezenčních listin ze seminářů, a to po celou dobu realizace vzdělávacího programu a po jeho ukončení je předat Objednateli. Prezenční listiny musí být opatřeny prvky povinné publicity projektu (logo Operačního programu Zaměstnanost, logo MV ČR, název a číslo projektu) a dalšími rozlišovacími prvky (datum konání, místo) a podpisem lektora. Evidence slouží také pro oprávněné vydání certifikátů absolventům;
- k) zpracovat a účastníkům rozdávat dotazník hodnotící formu i obsah kurzů. Data z dotazníků bude Poskytovatel sdílet s Objednatelům;
- l) zajistit odpovídající kapacitu místnosti dle Přílohy č. 2 této Smlouvy. Při zajišťování místností pro kurzy č. 2 a 3 operativně predikovat zájem dle zkušeností z jednotlivých předchozích seminářů kurzů č. 1 a následně 2;
- m) zajistit na vlastní náklady na své webové stránce k vzdělávacímu programu a v místnostech prezenčních školení viditelnou publicitu projektu Implementační jednotka (pravidla publicity projektů Operačního programu zaměstnanost) a Objednatele (MV ČR).

Čl. 3

Doba a místo plnění

3.1 Poskytovatel se zavazuje realizovat předmět Smlouvy od nabytí účinnosti této Smlouvy do 31. března 2023 takto:

Komunikace úřadů se seniorskou populací	09-10/2022
Komunikace úřadů s lidmi s postižením (nevidomí a zrakově postižení, neslyšící a sluchově postižení, tělesně postižení)	11-12/2022
Komunikace s cizinci	01-02/2023
Doplňující semináře	02/2023
Zpracovat a odevzdat 3 studijní materiály	02-03/2023*

* Viz čl. 2, bod 2.4, písmeno i) Smlouvy

- 3.2 Místem plnění jsou v případě:
- realizace e-learningu – Praha
 - realizace přednášek – jednotlivá města ČR dle Přílohy č. 2 této Smlouvy

Čl. 4 Cena a platební podmínky

- 4.1 Celková cena plnění předmětu Smlouvy činí 1.832 879 Kč bez DPH. DPH = 0 %.

Činnost	Cena
eLearning	
tvorba kurzu (autorské honoráře, technické zpracování, natočení přednášky, korektury, pilotní provoz, školení tutorů) - 3x nový modul	210 000 Kč
licence (technická podpora)	90 000 Kč
vedení kurzu (zpracování materiálů, statistické zpracování)	202 250 Kč
administrace studentů na kurzu a jejich přihlášek, příprava osvědčení	45 750 Kč
prezenční kurz	
tvorba kurzu (honorář lektorovi za přípravu obsahu, tvorba metodiky a pracovního sešitu, tvorba prezentací, veškerá administrativa) -3x nový modul	165 000 Kč
průběh kurzu = 21 termínů (pronájmy místností, cestovné, odměna lektorovi, příprava materiálů pro účastníky, pronájem didaktické techniky, organizační práce IVS, evaluace)	786 154 Kč
zpracování brožur (autorský honorář)	99 225 Kč
občerstvení	139 500 Kč
ostatní	
koordinace proj. aktivity, administrace přihlášek, příprava monitor. zpráv aj.	95 000 Kč
CELKOVĚ ZA PROJEKT BEZ DPH	1 832 879 Kč

Celkem 1.832.879 Kč bez DPH

Slovy: jedenmilionosmsetřicetdvatisíceosmsetsedmdesátdevět korun českých

- 4.2 Celková cena je nepřekročitelná. Cena obsahuje veškeré práce a činnosti pro řádné splnění předmětu Smlouvy.
- 4.3 Poskytovatel je povinen dle Čl. 3.1 této Smlouvy po vzniku práva fakturovat, vystavit a Objednateli předat daňové doklady ve trojím vyhotovení na adresu uvedenou v záhlaví této Smlouvy do 10 pracovních dnů po skončení jednotlivých vzdělávacích modulů. Objednatel vyžaduje papírovou verzi faktury, která mu bude zaslána poštou. Přílohou každé faktury bude soupis poskytnutých služeb.
- 4.4 Faktury musí obsahovat náležitosti stanovené právními předpisy. Dále Objednatel požaduje, aby faktura byla opatřena názvem projektové aktivity, na jejímž základě byla tato Smlouva uzavřena, tj. „Realizace vzdělávacích aktivit v oblasti komunikace samospráv pro úředníky a zaměstnance územních samosprávných celků“ v rámci projektu „Implementační jednotka Strategického rámce rozvoje veřejné správy České republiky pro období 2014 – 2020“, reg. č. CZ.03.4.74/0.0/0.0/15_019/0000125.
- 4.5 Faktury jsou splatné do 30 kalendářních dnů ode dne jejich doručení Objednateli. V případě, že bude faktura vystavena mezi 1. prosincem příslušného kalendářního roku a 28. únorem následujícího roku, prodlužuje se doba splatnosti faktury na 60 kalendářních dní.

- 4.6 Faktura se považuje za proplacenou okamžikem odepsání fakturované částky z účtu Objednatele.
- 4.7 Objednatel je oprávněn do data splatnosti vrátit fakturu, která neobsahuje požadované údaje dle platných právních předpisů nebo je v rozporu s touto Smlouvou. Doba splatnosti nové faktury začíná běžet od dne jejího doručení Objednateli.

Čl. 5

Povinnosti a práva Objednatele

- 5.1 Objednatel je ke splnění této Smlouvy povinen:
- poskytnout Poskytovateli nezbytnou součinnost v rozsahu nezbytném k řádné realizaci předmětu Smlouvy;
 - zajistit průběžné dostupnosti kontaktních pracovníků pro potřeby konzultací s pověřenými pracovníky Poskytovatele;
 - převzít předmět plnění a zaplatit Poskytovateli cenu v době sjednané v této Smlouvě;
 - spolupodílet se na zajištění potřebného počtu účastníků – úředníků pro efektivní výsledek vzdělávání a splnění předmětu této Smlouvy prostřednictvím propagačních aktivit v rámci dostupných komunikačních kanálů (min. zveřejněním v časopise Veřejná správa; a na portálech mvcr.cz, kvalitavs.cz).
- 5.2 Objednatel je oprávněn:
- kontrolovat plnění předmětu Smlouvy;
 - provádět monitoring a kontrolu realizace předmětu Smlouvy;
 - podílet se na vytváření obsahové stránky vzdělávacího programu prostřednictvím účasti na koordinačních schůzkách s tutory/lektory, které se konají min. 1x s každým tutorem/lektorem, pokud o to projeví zájem.

Čl. 6

Povinnosti a závazky Poskytovatele

- 6.1 Poskytovatel je při plnění předmětu této Smlouvy povinen:
- dodržovat při realizaci předmětu této Smlouvy právní předpisy platné v České republice a platnou legislativu EU vztahující se k předmětu plnění této Smlouvy a veškeré právní předpisy a metodiky OP Zaměstnanost vztahující se k projektu „Implementační jednotka Strategického rámce rozvoje veřejné správy ČR pro období 2014-2020“, reg. č. CZ.03.4.74/0.0/0.0/15_019/0000125, platnými k okamžiku předání Díla (resp. realizace) Objednateli, včetně souladu s podmínkami publicity OP Zaměstnanost;
 - při realizaci plnění dle této Smlouvy chránit oprávněné zájmy Objednatele;
 - bezodkladně oznámit Objednateli všechny skutečnosti vzniklé v průběhu plnění této Smlouvy, které by mohly ovlivnit její plnění Poskytovatelem;
 - mít uzavřenou pojistnou smlouvu, která bude krýt odpovědnost Poskytovatele za jím způsobenou škodu v průběhu plnění této Smlouvy;

- e) aktivně se věnovat zajištění potřebného počtu účastníků – úředníků pro efektivní výsledek vzdělávání a splnění předmětu této Smlouvy prostřednictvím propagačních aktivit v rámci dostupných komunikačních kanálů (např. rozesláním nabídky personálním pracovníkům ORP a KÚ, absolventům kurzů Institutu, uveřejněním na webové stránce Institutu, v newsletteru Institutu, ve výroční zprávě Institutu, v časopise Veřejná správa, případně na sociálních sítích, umístění letáčků ve výukových prostorách Institutu, informováním úřadů při osobních návštěvách);
- f) zabezpečit správu databáze, autorizaci a evidenci účastníků vzdělávacího programu a zpřístupnit ji na vyžádání Objednateli;
- g) spravovat evidenci účastníků s důrazem na ochranu osobních údajů dle platné legislativy;
- h) pravidelně Objednateli zasílat statistiku aktuálně přihlášených osob na prezenční semináře v každém modulu, a to každý první pracovní den daného týdne. Toto se vztahuje jen na období, kdy probíhají prezenční semináře;
- ch) Poskytovatel je povinen s předstihem informovat Objednatele o nastalých organizačních změnách. To se týká zejména změn termínů a místa konání prezenčních seminářů nebo změny lektora;
- i) vést evidenci docházky na prezenčních kurzech pro potřeby Objednatele a poskytovatele příspěvku;
- i) poskytovat Objednateli průběžné výsledky vzdělávání účastníků vzdělávacího programu do 5 pracovních dnů po skončení každé vzdělávací oblasti pro účely zabezpečení průvodních organizačních, administrativních a evaluačních úkonů;
- j) předložit k vyplnění účastníkům vzdělávacího programu dokument „*Monitorovací list podpořené osoby*“, tvořící Přílohu č. 1 této Smlouvy;
- k) respektovat další podmínky uvedené v dokumentu „*Metodické ukotvení vzdělávacího programu*“, který tvoří Přílohu č. 2 této Smlouvy a blíže specifikuje předmět, dobu a místo jejího plnění, a to v rozsahu čl. 2 Předmět smlouvy.

6.2 Poskytovatel se zavazuje:

- a) umožnit v průběhu plnění této Smlouvy a po dobu deseti let od skončení plnění této Smlouvy zaměstnancům nebo zmocněncům orgánů oprávněných ke kontrole této Smlouvy kontrolu dokladů souvisejících s realizací této Smlouvy.

Čl. 7

Kontaktní osoby

7.1 Smluvní strany se zavazují jmenovat osobu nebo osoby pro operativní řešení otázek týkajících se plnění předmětu této Smlouvy.

7.2 Smluvní strany jsou oprávněné jednostranně změnit kontaktní osoby a současně písemně upozornit na změnu druhou smluvní stranu.

7.3 Kontaktní osoba Objednatele je:


Kontaktní osoba Poskytovatele je:



Čl. 8

Řešení sporů

- 8.1 Smluvní strany se zavazují vyvinout maximální úsilí k odstranění vzájemných sporů vzniklých na základě této Smlouvy nebo v souvislosti s touto Smlouvou především prostřednictvím oprávněných osob nebo pověřených zástupců.
- 8.2 Nedohodnou-li se Smluvní strany na způsobu řešení vzájemného sporu, má každá Smluvní strana právo uplatnit svůj nárok u věcně a místně příslušného soudu v České republice.

Čl. 9

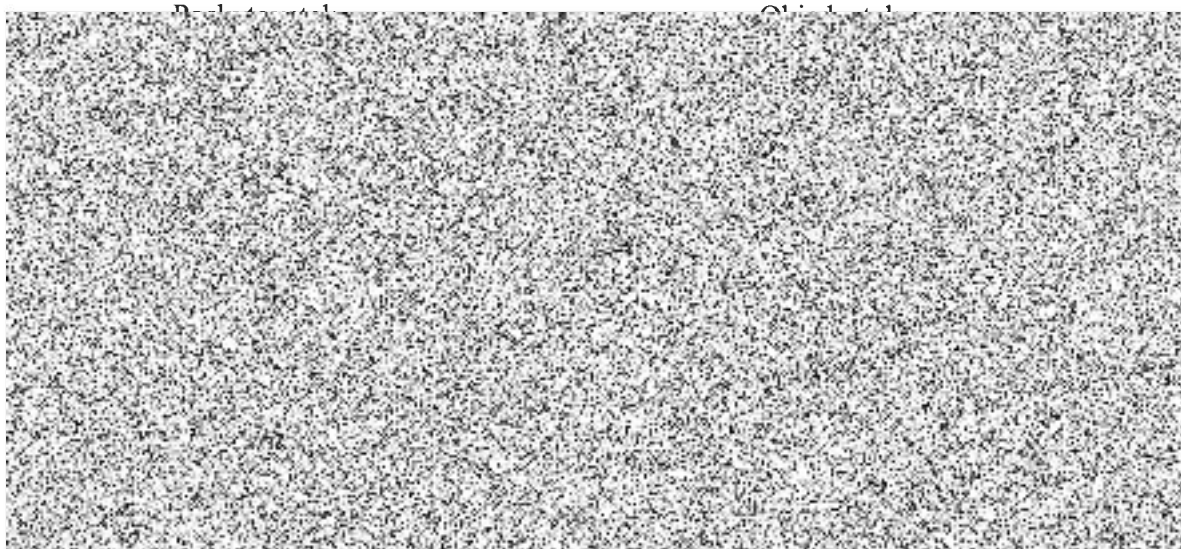
Smluvní pokuta a úrok z prodlení

- 9.1 Poskytovatel se zavazuje zaplatit Objednateli smluvní pokutu na jeho výzvu do 30 dnů od doručení faktury vystavené Objednatelem na její uhrazení v případě že:
- a) Poskytovatel kontinuálně neproškolí min. 86 osob způsobem, aby byly naplněny podmínky tzv. bagatelní podpory. Pokud proškolí 71-85 účastníků, způsobem, aby byly naplněny podmínky tzv. bagatelní podpory, pak uhradí smluvní pokutu ve výši 15 % z celkové ceny plnění předmětu Smlouvy uvedené v odst. 4.1. Pokud proškolí 56-70 účastníků způsobem, aby byly naplněny podmínky tzv. bagatelní podpory, pak uhradí smluvní pokutu ve výši 20 % z celkové ceny plnění předmětu Smlouvy uvedené v odst. 4.1. Pokud proškolí 41-55 účastníků, způsobem, aby byly naplněny podmínky tzv. bagatelní podpory, pak uhradí smluvní pokutu ve výši 30 % z celkové ceny plnění předmětu Smlouvy uvedené v odst. 4.1. Pokud proškolí méně než 24 účastníků, způsobem, aby byly naplněny podmínky tzv. bagatelní podpory, pak uhradí smluvní pokutu ve výši 50 % z celkové ceny plnění předmětu Smlouvy uvedené v odst. 4.1. Zaplacením smluvní pokuty utvrzená smluvní povinnost zanikne.
 - b) Poskytovatel neplní harmonogram prací uvedený v Čl. 3 této Smlouvy, i když byl na tuto situaci Objednatelem opakovaně upozorněn a to ve výši 10.000 Kč za každý takový případ.
 - c) Poskytovatel nedodržel lhůtu pro odstranění nedostatků a vad v předmětu plnění ve výši 0,05 % z jednotlivé části ceny předmětu plnění za každý i započatý den prodlení, vyjma případů dle písm. b).
 - d) Smluvní pokuta za každý den prodlení s předmětem plnění nenáleží Objednateli v případě, že Objednatel neposkytne Poskytovateli plnou součinnost k tomu, aby mohl předmět plnění řádně a včas splnit, z důvodu spočívajících na straně Objednatele.
- 9.2 Poskytovatel je oprávněn požadovat na Objednateli úrok z prodlení za nedodržení splatnosti faktur ve výši 0,05 % z fakturované částky za každý i započatý den prodlení.
- 9.3 V případě, že nebude faktura Objednatelem uhrazena ani do 30 dnů od jejího doručení (60 dnů v případě doručení faktury mezi 1. prosincem příslušného kalendářního roku a 28. únorem následujícího roku), je poskytovatel oprávněn od Smlouvy odstoupit.

Čl. 10

Závěrečná ustanovení

- 10.1 Tato Smlouva, jakož i práva a povinnosti vzniklé na základě této Smlouvy nebo v souvislosti s ní, se řídí zejména zákonem č. 89/2012 Sb., občanským zákoníkem, ve znění pozdějších předpisů.
- 10.2 Tato smlouva podléhá zveřejnění v Registru smluv. Smlouva nabývá platnosti dnem jejího podpisu oběma Smluvními stranami a účinnosti dnem uveřejnění v Registru smluv podle zákona č. 340/2015 Sb., o zvláštních podmínkách účinnosti některých smluv, uveřejňování těchto smluv a o registru smluv, ve znění pozdějších předpisů. Uveřejnění Smlouvy v Registru smluv zajišťuje Objednatel.
- 10.3 Žádné ustanovení této Smlouvy nepodléhá obchodnímu tajemství. Objednatel je oprávněn znění Smlouvy v plném rozsahu zpřístupnit třetí osobě nebo na základě vlastního rozhodnutí zveřejnit.
- 10.4 Poskytovatel souhlasí bez výhrad se zveřejněním své identifikace a dalších údajů uvedených ve Smlouvě včetně ceny.
- 10.5 Tuto Smlouvu je možné měnit pouze písemnou dohodou smluvních stran ve formě číslovaných dodatků této Smlouvy, podepsaných oprávněnými zástupci obou Smluvních stran.
- 10.6 Tato Smlouva je vyhotovena ve čtyřech stejnopisech, z nichž každá Smluvní strana obdrží po dvou vyhotoveních.
- 10.7 Součástí Smlouvy je příloha č. 1 – Monitorovací list podpořené osoby a příloha č. 2 – Metodické ukotvení vzdělávacího programu.
- 10.8 Smluvní strany prohlašují, že si tuto Smlouvu přečetly, že s jejím obsahem souhlasí a na důkaz toho k ní připojují svoje podpisy.
- 10.9 Smluvní strany prohlašují, že zpracování osobních údajů je nezbytné pro splnění této smlouvy, a to v souladu s článkem 6 odst. 1 písm. b) Obecného nařízení na ochranu osobních údajů (General Data Protection Regulation) - Nařízení Evropského parlamentu a Rady (EU) č. 2016/679 ze dne 27. dubna 2016 o ochraně fyzických osob v souvislosti se zpracováním osobních údajů a o volném pohybu těchto údajů a o zrušení směrnice 95/46/ES (GDPR).





MONITOROVACÍ LIST PODPOŘENÉ OSOBY

Identifikace projektu			
Registrační číslo projektu	CZ.03.4.74/0.0/0.0/15_019/0000125		
Název projektu	Implementační jednotka Strategického rámce rozvoje veřejné správy České republiky pro období 2014 - 2020		
Příjemce podpory (název)	Ministerstvo vnitra		
Základní údaje o podpořené osobě			
Jméno a příjmení			
Datum narození			
Místo trvalého pobytu	Ulice		Číslo popisné
	Město		PSČ
Email		Telefon	

1. Údaje zaznamenávané nejpozději před ukončením účasti osoby v projektu

Stav je zjišťován k datu zahájení účasti osoby v projektu.

Podle pohlaví <i>Podpořená osoba může patřit pouze do jedné z vymezených skupin.</i>	<input type="checkbox"/> muži <input type="checkbox"/> ženy
Podle postavení na trhu práce <i>Podpořená osoba může patřit pouze do jedné z vymezených skupin. V případě souběhu se uvádí převažující charakteristika.</i>	<input type="checkbox"/> zaměstnanci, <ul style="list-style-type: none">včetně žen na mateřské dovolené, které byly před nástupem této dovolené zaměstnány <input type="checkbox"/> osoby samostatně výdělečně činné, <ul style="list-style-type: none">včetně žen na mateřské dovolené, které byly před nástupem této dovolené osobami samostatně výdělečně činnými <input type="checkbox"/> osoby na rodičovské dovolené, které byly před nástupem této dovolené zaměstnány nebo samostatně výdělečně činné <input type="checkbox"/> dlouhodobě nezaměstnaní, ¹ registrovaní na Úřadu práce ČR <input type="checkbox"/> nezaměstnaní – ostatní, registrovaní na Úřadu práce ČR <input type="checkbox"/> neaktivní osoby, ² které nejsou v procesu vzdělávání nebo odborné přípravy, <ul style="list-style-type: none">včetně matek na mateřské dovolené a osob na rodičovské dovolené, které nebyly před nástupem této dovolené ani zaměstnány, ani nepatřily mezi osoby samostatně výdělečně činnévčetně osob pobírajících invalidní důchod a osob pobírajících starobní důchod, které nepatří ani do kategorie zaměstnanci, ani do kategorie osob samostatně výdělečně činných a nejsou registrované na Úřadu práce ČR <input type="checkbox"/> neaktivní osoby ³ - ostatní

¹ Osoby mladší 25 let se považují za dlouhodobě nezaměstnané, pokud jejich nezaměstnanost trvá více než 6 měsíců nepřetržitě; ostatní osoby jsou dlouhodobě nezaměstnané, pokud jejich nezaměstnanost trvá nepřetržitě déle než 12 měsíců.

² Osoba je považována za neaktivní, když není zaměstnaná (včetně OSVČ), ani registrovaná na Úřadu práce ČR (jako uchazeč o zaměstnání).

³ Osoba je osoba považovaná za neaktivní, když není zaměstnaná (včetně OSVČ), ani registrovaná na Úřadu práce ČR (jako uchazeč o zaměstnání).

<p>Podle nejvyššího dosaženého vzdělání Podpořená osoba musí patřit do jedné z vymezených skupin.</p>	<input type="checkbox"/> bez vzdělání ⁴ a jinde neuvedené ⁵ <input type="checkbox"/> 1. stupeň základní školy nebo 2. stupeň základní školy či 1. - 4. ročník 8letých gymnázií či konzervatoře anebo 1. - 2. ročník 6letých gymnázií, tj. osoby s primárním (ISCED 1) nebo nižším sekundárním (ISCED 2) ⁶ vzděláním <input type="checkbox"/> středoškolské, maturita či vyučení anebo pomaturitní studium, tj. osoby s vyšším sekundárním (ISCED 3) nebo postsekundárním (ISCED 4) ⁷ vzděláním <input type="checkbox"/> vyšší odborné, bakalářské, magisterské, doktorské studium, tj. osoby s terciárním (ISCED 5 až 8) ⁸ vzděláním
<p>Podle typu znevýhodnění** Podpořená osoba může patřit do více vymezených skupin (příp. do žádně).</p>	<input type="checkbox"/> migranti; osoby, které jsou původem cizinci; menšiny (včetně marginalizovaných společenství jako jsou Romové) ⁹ <input type="checkbox"/> osoby se zdravotním postižením ¹⁰ <input type="checkbox"/> osoby s jiným znevýhodněním ¹¹
<p>Podle přístupu k bydlení Podpořená osoba patří či nepatří do vymezené skupiny.</p>	<input type="checkbox"/> osoby bez přístřeší nebo osoby vyloučené z přístupu k bydlení ¹²
<p>Podle sektoru ekonomiky, v němž je osoba ekonomicky aktivní Vyplňují pouze osoby zaměstnané a OSVČ. Podpořená osoba může patřit pouze do jedné z vymezených skupin. V případě působení v různých sektorech se vybírá ten, který převažuje.</p>	<input type="checkbox"/> osoby působící v neziskovém sektoru <input type="checkbox"/> osoby působící v podnikatelském sektoru <input type="checkbox"/> osoby působící ve veřejném sektoru
<p>Podle specifikace působení ve veřejném sektoru Vyplňují pouze osoby působící ve veřejném sektoru. Podpořená osoba patří či nepatří do vymezené skupiny.</p>	<input type="checkbox"/> zaměstnanci <ul style="list-style-type: none"> • ministerstva, • ústředního správního úřadu, • některého z ostatních správních úřadů nebo • územních samosprávných celků, kteří nevykonávají výhradně pomocné, servisní nebo manuální práce (tzv. obslužné činnosti) nebo kteří neřídí pouze výkon takových prací

** Citlivé údaje - účastník může odmítnout je poskytnout.

⁴ Osoby s nedokončeným 1. stupněm základní školy. Tyto osoby jsou v případě členění podle typu znevýhodnění považovány za „osoby s jiným znevýhodněním“.

⁵ ISCED 9 – vzdělání jinde neuvedené

⁶ „ISCED 1 – 2“ pokrývá nedokončené základní vzdělání až střední vzdělání bez maturity i výučního listu praktické jednoleté.

⁷ „ISCED 3 – 4“ pokrývá střední vzdělání bez maturity i výučního listu praktické dvouleté až pomaturitní a nástavbové studium.

⁸ „ISCED 5 – 8“ pokrývá vyšší odborné vzdělání až vysokoškolské doktorské vzdělání (včetně vzdělání uvedeným stupněm odpovídajícího).

⁹ Cizinci žijící na území ČR (s i bez povolení k trvalému pobytu); účastníci, kteří pocházejí z území mimo ČR, náleží do některé z menšin či potřebují speciální pomoc na trhu práce kvůli jazyku či jiným kulturním problémům. V ČR jsou národnostní menšiny uvedeny výčtem v článku 3 statutu Rady vlády pro národnostní menšiny. (Jedná se o celkem 14 menšin: běloruskou, bulharskou, chorvatskou, maďarskou, německou, polskou, romskou, rusínskou, ruskou, řeckou, slovenskou, srbskou, ukrajinskou, vietnamskou).

¹⁰ Do kategorie osob se zdravotním postižením patří v souladu s § 67 zákona č. 435/2004 Sb. fyzické osoby, které jsou orgánem sociálního zabezpečení uznány a) invalidními ve třetím stupni, b) invalidními v prvním nebo druhém stupni, c) zdravotně znevýhodněnými. Do této kategorie patří také fyzické osoby, které byly uznány Úřadem práce ČR zdravotně znevýhodněnými, a rozhodnutí nepozbylo platnosti. V případě projektů týkajících se škol a školských zařízení se nad rámec výše uvedeného zdravotně postiženými účastníky rozumí také děti, žáci a studenti se zdravotním postižením dle § 16 zákona č. 561/2004 a vyhlášky č. 73/2005, kteří potřebují speciální pomoc při vzdělávání kvůli svému znevýhodnění.

¹¹ Jedná se o osoby s jiným znevýhodněním, které kvůli svému znevýhodnění čelí sociálnímu vyloučení (např. osoby po výkonu trestu, osoby ohrožené závislostí, osoby s nedokončeným 1. stupněm základní školy atd.).

¹² Jedná se o osoby, jejichž bydlení je nejisté nebo neodpovídá standardům bydlení v daném prostředí (z důvodu chudoby, zadlužení, provizorního charakteru ubytování, blízkosti se propuštěním z instituce, pobytu bez právního nároku, apod.), osoby v ubytovacím zařízení pro bezdomovce, osoby spící venku (bez střechy) – „na ulici“ / bez přístřeší, a tudíž potřebují speciální pomoc v procesu začlenění se na trhu práce.

Vazba na vymezené území	
Zaměstnanec vykonává svou pracovní činnost z více než 50 % <i>Vyplňují pouze osoby zaměstnané.</i>	<input type="checkbox"/> v některém z krajů či krajích ČR s výjimkou hlavního města Prahy <input type="checkbox"/> v hlavním městě Praze <input type="checkbox"/> v Ústeckém či Karlovarském kraji
Osoba samostatně výdělečně činná má sídlo podnikání <i>Vyplňují pouze OSVČ.</i>	<input type="checkbox"/> v některém z krajů či krajích ČR s výjimkou hlavního města Prahy <input type="checkbox"/> v hlavním městě Praze <input type="checkbox"/> v Ústeckém či Karlovarském kraji
Studium žaka/studenta probíhá z více než 50 % <i>Vyplňují pouze žáci/ studenti.</i>	<input type="checkbox"/> v některém z krajů či krajích ČR s výjimkou hlavního města Prahy <input type="checkbox"/> v hlavním městě Praze <input type="checkbox"/> v Ústeckém či Karlovarském kraji

V dne Datum prvního dne zapojení do projektu	Podpis	xxxx
---	--------	------

2. Údaje zaznamenávané po ukončení účasti osoby v projektu

Stav je zjišťován nejpozději do 4 týdnů od ukončení účasti osoby v projektu. Postihuje změnu v době od zahájení účasti osoby na projektu až do okamžiku zjišťování.

Datum ukončení účasti osoby v projektu	
Podle situace po ukončení účasti v projektu <i>Podpořená osoba může patřit do více vymezených skupin (příp. do žádné).</i>	<input type="checkbox"/> osoby nově zapojené do procesu vzdělávání/odborné přípravy <input type="checkbox"/> osoby, které po svém zapojení do projektu získaly kvalifikaci ¹³ <input type="checkbox"/> osoby, podpořené z projektu v rámci investiční priority 1.5 OPZ, ¹⁴ které obdržely závaznou nabídku zaměstnání, dalšího vzdělávání, učňovské nebo odborné přípravy ¹⁵

V dne	Podpis	
----------	--------	--

¹³ Jedná se o osoby, které získaly potvrzení o kvalifikaci udělené na základě formálního prověření znalostí, které ukázalo, že osoba nabyla kvalifikaci dle předem nastavených standardů.

¹⁴ Konkrétně jde o projekty v rámci specifického cíle „Zvýšit zaměstnanost podpořených mladých lidí, kteří nejsou v zaměstnání, ve vzdělávání nebo v profesní přípravě v regionu NUTS II Severozápad“.

¹⁵ Závaznou nabídkou se rozumí dobrovolná a závazná nabídka ze strany zaměstnavatele nebo vzdělávací instituce, tedy nabídka smlouvy od zaměstnavatele nebo nabídka návratu do vzdělávání ze strany vzdělávací instituce.

Totožnost a kontaktní údaje správce osobních údajů
Ministerstvo práce a sociálních věcí Na Poříčním právu 1/376 128 01 Praha 2 Datová schránka: sc9aavg
Kontaktní údaje pověřence pro ochranu osobních údajů
Kontaktní údaje pověřence jsou uveřejněny na webových stránkách www.mpsv.cz .
Účel zpracování osobních údajů
V souladu s čl. 6 nařízení Evropského parlamentu a Rady (EU) 2016/679 ze dne 27. dubna 2016, o ochraně fyzických osob v souvislosti se zpracováním osobních údajů a o volném pohybu těchto údajů a o zrušení směrnice 95/46/ES (dále jen „Obecné nařízení o ochraně osobních údajů“), jsou údaje uvedené v tomto Monitorovacím listu podpořené osoby shromažďovány a zpracovávány výhradně za účelem prokázání řádného a efektivního nakládání s prostředky Evropského sociálního fondu, které byly na realizaci projektu poskytnuty z Operačního programu Zaměstnanost. Údaje z tohoto formuláře budou použity pro přípravu zpráv o realizaci projektu. Tento formulář může být kontrolován pracovníky implementační struktury uvedeného operačního programu nebo osobami pověřenými k provedení kontroly při zachování mlčenlivosti o všech kontrolovaných údajích.
Právní základ pro zpracování osobních údajů
Ministerstvo práce a sociálních věcí je jakožto správce osobních údajů zpracovávaných v souvislosti s realizací projektů podpořených z Operačního programu Zaměstnanost oprávněno zpracovávat v tomto formuláři uvedené osobní údaje podpořené osoby na základě nařízení Evropského parlamentu a Rady (EU) č. 1304/2013 ze dne 17. prosince 2013 o Evropském sociálním fondu a o zrušení nařízení Rady (ES) č. 1081/2006 (zejména jeho příloh I a II). Realizátor projektu podpořeného z Operačního programu Zaměstnanost je oprávněn zpracovávat v tomto formuláři uvedené osobní údaje podpořené osoby na základě pověření vydaného správcem (tj. Ministerstvem práce a sociálních věcí) v souladu s čl. 28 Obecného nařízení o ochraně osobních údajů.
Doba uchování osobních údajů
V tomto formuláři uvedené osobní údaje jsou/budou uchovávány pro účely jejich zpracování v souladu s čl. 5 odst. 1 písm. e) Obecného nařízení o ochraně osobních údajů, po dobu deseti let od ukončení realizace projektu.
Poučení o právech podle čl. 13 a 14 Obecného nařízení o ochraně osobních údajů
Podpořená osoba má právo požadovat přístup ke svým osobním údajům (tedy informaci, jaké osobní údaje jsou zpracovávány), a vydání kopie zpracovávaných osobních údajů. Podpořená osoba má právo na to, aby správce bez zbytečného odkladu opravil nepřesné osobní údaje, které se ho týkají, nebo doplnil neúplné osobní údaje. V případě, že se podpořená osoba domnívá, že jsou její osobní údaje zpracovávány realizátorem projektu a/nebo správcem nepřesně, má právo na omezení zpracování do doby ověření přesnosti osobních údajů. Pokud se podpořená osoba domnívá, že zpracováním jejích osobních údajů bylo porušeno Obecné nařízení o ochraně osobních údajů, má právo podat stížnost u Úřadu pro ochranu osobních údajů. Neposkytnutí osobních údajů může mít za následek nepodpoření v rámci projektu.
Využití informačních systémů MPSV a ČSSZ
Kromě v tomto formuláři uvedených osobních údajů mohou být v souvislosti s realizací projektu podpořeného z Operačního programu Zaměstnanost Ministerstvem práce a sociálních věcí nebo osobami oprávněnými k provedení kontroly zpracovávány i další osobní údaje týkající se podpořené osoby, které jsou obsaženy v systémech Ministerstva práce a sociálních věcí a České správy sociálního zabezpečení, pokud se jedná o údaje nezbytné pro zajištění výše uvedeného účelu. Těmito osobními údaji jsou např. údaje o tom, zda je podpořená osoba uchazečem o zaměstnání vedeným v evidenci Úřadu práce České republiky, zda je podpořená osoba zaměstnána a po jakou dobu, zda je podpořená osoba osobou samostatně výdělečně činnou.

Metodické ukotvení vzdělávacího programu

Vzdělávací moduly pro úředníky a zaměstnance ÚSC

„Komunikace s osobami ohroženými sociálním vyloučením“

Cíle aktivit IVS v projektu

Cílem vzdělávání v rámci projektové aktivity je zvýšení profesionální úrovně úředníků a zaměstnanců veřejné správy, se zvláštním zřetelem na úřady místní samosprávy, prostřednictvím vzdělávání, metodické podpory a osvěty v oblasti komunikace s osobami ohroženými sociální exkluzí, které umožní úředníkům a zaměstnancům seznámit se s problematikou komunikace se seniorskou populací, lidmi s postižením a cizinci a poskytnou jim znalosti a dovednosti potřebné pro aplikaci *Governance Accessibility* v praxi ve všech aspektech. Výstupem bude zvýšení komunikační úrovně úředníků a zaměstnanců, což v důsledku zajistí rovný přístup seniorské populace, lidí s postižením i cizinců k informacím a službám úřadů.

Projekt má vazbu na *Strategický rámec rozvoje VS 2014 – 2020*, neboť svou aktivitou naplňuje Strategický cíl 4, specifický cíl 3 – zvýšení výkonu a efektivity územní veřejné správy prostřednictvím vzdělávání a rozvoje lidských zdrojů územních samosprávných celků, klíčové opatření: Realizace projektů podporujících zvýšení výkonu a efektivity územní veřejné správy prostřednictvím vzdělávání a řízení lidských zdrojů ÚSC.

Absolvováním všech tří modulů vzdělávání zaměřených na získání potřebných znalostí a dovedností v komunikaci se skupinami ohroženými sociálním vyloučením, se zvýší kvalita a efektivita úřadů místní samosprávy, protože tento typ vzdělávání představuje cílenou intervenci zaměřenou na tradičně slabé místo v zajištění přístupnosti informací a služeb úřadů občanům.

Cílová skupina:

Cílovou skupinou projektové aktivity jsou úředníci a zaměstnanci krajských úřadů a obcí II. a III. typu, kteří přicházejí do styku s veřejností. Jedná se především o osoby, které vykonávají činnosti související se správním řízením, pracují ve *front office*, na personálních útvarech či podávají informace veřejnosti. Do cílové skupiny jsou zahrnuti i starostové a uvolnění zastupitelé malých obcí I. typu, které nemají úřední aparát a s občany komunikuje přímo starosta nebo zastupitelé obce.

Zdůvodnění potřebnosti:

Úřady územních samosprávných celků v ČR mají Úmluvou o právech osob se zdravotním postižením i českou legislativou¹ stanovenou povinnost zpřístupnit informace všem občanům

¹ Úmluva o právech osob se zdravotním postižením; Zákon č. 500/2004 Sb., správní řád; Zákon č. 99/1963 Sb., občanský soudní řád; Zákon č. 280/2009 Sb., daňový řád; Zákon č. 155/1998 Sb., o komunikačních systémech neslyšících a hluchoslepých osob; Zákon č. 198/2009 Sb., o rovném zacházení a o právních prostředcích ochrany před diskriminací; Zákon č. 349/1999 Sb., o Veřejném ochránci práv.

včetně občanů se zdravotním postižením. Podle Souhrnné zprávy o stavu přístupnosti veřejné správy a veřejných služeb pro osoby se zdravotním postižením, kterou vydal Úřad vlády ČR v roce 2020 (dále jen „Zpráva o přístupnosti“), je pro osoby se zdravotním postižením důležité, aby veřejné služby poskytované a regulované veřejnou správou byly přístupné a využitelné na rovnoprávném základě s ostatními: (...) „v rámci zajišťování přístupnosti služeb veřejné správy je nezbytné neopomenout význam vzdělávání úředníků v tématech zdravotního postižení a rozvíjení znalostí a dovedností týkajících se zvolení a správné aplikace vhodného způsobu komunikace s osobami s určitými typy zdravotního postižení“². Přes částečné zlepšení v posledních letech, doporučuje Zpráva o přístupnosti zaměřit se i v následujících letech zejména na odborné vzdělávání úředníků státní správy a samosprávy, na výměnu poznatků z dobré praxe a na zohlednění principů přístupnosti již při navrhování služeb veřejné správy a tvorbě právních předpisů.

Další skupinou, která je ohrožena sociálním vyloučením a pro kterou nejsou na úřadech stanoveny zásady a postupy komunikace, jsou senioři a seniorky. Podle principu „Age friendly city“³ potřebují senioři adekvátní komunikační kanály pro přístup k informacím s akcentem na možnost aktivně vyjádřit své potřeby. V průzkumu „Jak se žije seniorům“, který provedla organizace Arnika v roce 2017 se například v Praze „(...) nacházíme v situaci, kdy se řídicí i odborné instituce zabývají potřebami nejstarší části populace jen okrajově. Ve strategických dokumentech města se sice dočteme o přizpůsobování města těmto potřebám, nicméně dlouhodobá praxe ukazuje, že implementace většiny strategických dokumentů je pro Prahu velmi bolestivá a náročná. Prakticky vůbec potřeby seniorů nezohledňuje připravovaný Metropolitní plán a debata o rozvoji je z většiny vedena s ohledem na ekonomicky aktivní třídu, typicky s potenciálem dalšího kariérního růstu a životní perspektivy“.⁴ Požadavek na zlepšení komunikace úřadů se seniorskou populací vyplývá i z aktivit iniciativy Města přátelská seniorům v rámci Národní sítě zdravých měst ČR, která se otázkám spojeným s komunikací se seniory aktivně věnuje na svých stránkách⁵.

Potřeba zlepšit komunikaci úřadů s cizinci vyplývá z uskutečněných průzkumů i praxe úřadů. Článek „Brno usnadňuje cizincům komunikaci s úřady“ v Revue pro sociální politiku a výzkum⁶, kterou vydává MPSV, vychází z principu, že „...migrační politiku řídí stát, ale města mají povinnost hledat způsoby, jak aktivně napomáhat k bezpečnému, nekonfliktnímu soužití, odstraňovat překážky integrace a podílet se na kvalitě života všech jeho obyvatel“. Je tedy na úřadech územních samosprávných celků, aby posílily komunikační schopnosti úředníků ve vztahu k cizincům, kteří jsou skupinou silně ohroženou sociálním vyloučením právě v důsledku omezeného přístupu k informacím. Z finančních prostředků Azylového, migračního a integračního fondu (AMIF), které má v gesci Ministerstvo vnitra ČR, jsou financovány aktivity

² Zpráva o stavu přístupnosti veřejné správy a veřejných služeb pro osoby se zdravotním postižením, Úřad vlády ČR: , 2/1.

³ Tento princip byl základem projektu Světové zdravotnické organizace (WHO). Projekt byl vytvořen s cílem usnadnit bezprostřední prostředí pro starší lidi na podporu procesu aktivního stárnutí. Jejím cílem je pomoci městům podívat se na sebe z pohledu starších lidí a zjistit, jak mohou být více přátelská ve vztahu k seniorům.

⁴ Orcígr, V.; Jelínková, B. 2017. 55+. *Jak se žije seniorům v Praze. Analýza potřeb seniorů v hlavním městě*. Arnika.

⁵ <https://www.mestoseniorum.cz/cz/vstricna-komunikace>

⁶ <https://socialnipolitika.eu/2018/07/brno-usnadnuje-cizincum-komunikaci-s-urady/>



jako výuka českého jazyka pro cizince, ekonomická soběstačnost, orientace ve společnosti a vztahy s občany hostitelské země a jsou proškolení pracovníci státní správy, kteří se integrací státních příslušníků třetích zemí přímo zabývají. Jak vyplývá z dokumentu „Realizace Koncepce integrace cizinců“⁷ jsou finanční prostředky alokovány na aktivity, které se týkají přímo cizinců a jejich integrace, nebo na zvyšování interkulturních kompetencí pracovníků veřejné správy, nejsou však určeny pro proškolení úředníků úřadů územních samospráv v komunikačních dovednostech s touto cílovou skupinou. MPSV také poskytuje dotace ze státního rozpočtu na sociální služby s místní/regionální, nadregionální a celostátní působností, jejichž převažující cílovou skupinou jsou imigranti a azylanti. Jedná se především o poskytování sociálního poradenství cílové skupině imigrantů a azylantů. Část aktivit týkajících se cizinců byla podpořena i z prostředků ESF⁸, ale i zde se jednalo o aktivity zaměřené na cizince samotné (zvýšení jazykových a sociálních kompetencí, integrační aktivit), na zvyšování komunikačních dovedností úředníků tyto prostředky nemohou být využity.

Z výše uvedených skutečností jasně vyplývá, že úřady místní samosprávy potřebují jednotnou souhrnnou informaci o tom, jak efektivně komunikovat se skupinami, u kterých je třeba brát v potaz jejich znevýhodnění, ať už věkové, zdravotní nebo jazykové. Pro profesionální a efektivní práci úřadů ÚSC je nutné, aby se především ti úředníci a zaměstnanci, kteří přicházejí do přímého kontaktu s obyvateli, naučili komunikovat se seniory, lidmi s postižením i cizinci na základě jejich specifických komunikačních potřeb a zajistit jim tak rovný přístup k informacím a službám.

Tato projektová aktivita na zmíněné nedostatky reaguje vytvořením diferencovaných vzdělávacích programů zaměřených na komunikaci úřadů ÚSC s různými skupinami ohroženými sociálním vyloučením právě v důsledku omezeného přístupu k informacím či službám (OZP, senioři, cizinci) v kombinované tj. prezenční i e-learningové formě.

Proškolením úředníků a zaměstnanců v této oblasti bude dosaženo zvýšení výkonu a efektivity práce úřadů ÚSC zvláště ve vztahu ke skupinám obyvatel, které jsou ohrožené určitým typem sociálního vyloučení.

Popis vzdělávacího programu:

1) Forma vzdělávání a metody výuky

Kombinovaný vzdělávací program sestává ze tří modulů, z nichž každý má časovou dotaci 14 hodin po 60 minutách, přičemž 7 hodin bude věnováno vzdělávání formou e-learningu a 7 hodin prezenčnímu vzdělávání.

Distanční (e-learningová) část vzdělávacího programu slouží k objasnění základních teoretických a normativních poznatků. Jedná se o klíčovou část studia, díky které účastníci získají potřebný základ pro orientaci v dané problematice. V e-learningové části budou prezentovány a vysvětleny legislativní a další oficiální dokumenty k problematice dané skupiny

⁷ Zpráva o situaci v oblasti migrace a integrace cizinců na území České republiky 2019. Část 2 Realizace Koncepce integrace cizinců, str. 176. Ministerstvo vnitra ČR.

⁸ Výčet projektů je uveden na str. 268-281 Realizace Koncepce integrace cizinců.

(senioři, lidé s postižením, cizinci), budou objasněny základní pojmy, vysvětlena psychologie komunikace s danou skupinou a její specifika, budou prezentovány vhodné komunikační techniky a vyjmenovány a ilustrovány nejčastější chyby v komunikaci s jednotlivými skupinami osob ohrožených sociálním vyloučením.

V prezenční části budou prohloubena témata e-learningové části s použitím klasických výukových metod slovních (přednáška), názorně demonstrativních (instruktáž), dovednostně praktických (napodobování), i aktivizujících metod (diskuse, řešení problémů, inscenace, situační hry). Zároveň budou ve výuce uváděny a ilustrovány příklady dobré praxe, budou procvičovány komunikační techniky s cílovou skupinou, názorně ilustrovány nejčastější chyby v komunikaci, budou řešeny případové studie, to vše s využitím moderních technologií.

2) Počet školení, místa školení

Počet školení

Každý ze tří kombinovaných modulů (7 hodin e-learningu + 7 hodin prezenčního vzdělávání) bude realizován 6x, celkem se jedná o 18 vzdělávacích kurzů. K tomu je třeba připočítat za každý modul ještě jeden doplňkový kurz, jehož smyslem je poskytnout možnost účasti těm úředníkům, kteří se jednoho nebo více kurzů nemohli zúčastnit v určeném termínu. Po přičtení tří doplňkových kurzů dojdeme k celkovému počtu školení 21 vzdělávacích kurzů.

Místa školení

Realizace e-learningové výuky: Praha

Realizace prezenčního vzdělávání: Praha, Brno, Olomouc, Ostrava, České Budějovice, Plzeň + doplňkový kurz v Praze nebo v Olomouci.

Obsah

Modul „Komunikace úřadů se seniorskou populací“

Obsahem modulu je seznámení účastníků se základními normami a dokumenty, které mají vztah k seniorské problematice a získání potřebných znalostí a dovedností pro komunikaci se seniorskou populací i s využitím nástrojů eGovernmentu. Schopnost vhodně komunikovat s touto skupinou je pro úřady územní samosprávy důležitá nejen nyní, ale i výhledově v souvislosti s demografickým vývojem a stárnutím populace. Výsledkem správné komunikace bude rovný přístup seniorů k informacím a službám úřadů. Vzdělávání úředníků v této oblasti je důležité hlavně proto, že v českém prostředí jsou stále velmi silně přítomny stereotypy související se stářím, i když je dokázáno, že starší lidé adaptační mechanismy včetně komunikačních ovládají, jenom je mají jinak nastavené.

Specifika komunikace se seniory jsou předem určená přirozenými fyziologickými změnami organismu člověka (smyslové poruchy, poruchy paměti, poruchy hybnosti, poruchy pozornosti), ale i psychickými (emocionální labilita, úzkostnost, depresivnost) a sociálními faktory (kulturní a společenské normy, ageismus ve společnosti), které se objevují ve větší míře s vyšším věkem a které se v důsledku stereotypizace jeví jako bariéry komunikace se seniory. Úředníci a zaměstnanci, kteří přicházejí do styku s veřejností, by se měli naučit používat slova

a termíny, které senior přijímá a zároveň jim rozumí, měli by se naučit dokázat přizpůsobit vlastní komunikační styl schopnostem seniora, a tím zvětšit pravděpodobnost navázání úspěšné komunikace, ve které se senior stane aktivním účastníkem sociální interakce.

Během komunikace je potřebné držet se určitých obecných zásad společně s implementací některých specifických postupů. Na počátku komunikace se seniorem je zásadní jasně a srozumitelně vymezit cíl, smysl a účel komunikace a komunikovat s ním jako s rovnocenným partnerem. Úředník by měl vždycky hledat vhodný komunikační klíč, volit vhodné komunikační techniky, rozpoznat a respektovat omezení staršího věku. Devalvace v komunikaci představuje snižování hodnoty seniora, nerespektování jeho lidské důstojnosti, ponižování, urážení, projevy neúcty, zneužití důvěry seniora apod.

Odborníci uvádějí obvykle pět kritérií úspěšné verbální komunikace se seniory: jednoduchost, stručnost, zřetelnost, vhodné načasování a adaptabilitu. Mimo slovní sdělení se za důležité považuje i sledování neverbálních projevů, které mají podstatnou vypovídací hodnotu.

Všeobecným problémem je skutečnost, že převážná část pracovníků předpokládá, že k seniorům přistupují správně a nedělají žádné základní chyby, natož aby si byli vědomi špatných návyků v oblasti komunikace se seniory. Realita bývá ovšem odlišná. Většina úředníků komunikuje se seniory s dobrými úmysly, avšak jejich verbální či neverbální projevy v celkovém chování a přístupu k seniorům, vypovídají často o nízké až nepřijatelné kvalitě komunikace.

Modul „Komunikace úřadů s lidmi s postižením (nevidomí a zrakově postižení, neslyšící a sluchově postižení, tělesně postižení)“

Obsahem modulu je seznámení účastníků se základními normami a dokumenty, které mají vztah k problematice lidí s postižením, a získání potřebných znalostí a dovedností pro komunikaci s touto cílovou skupinou, kterou často úřady diskriminují v přístupu k informacím a službám právě v důsledku nevhodné komunikace. Součástí kurzu jsou i informace o možnostech využití nástrojů eGovernmentu. Schopnost komunikovat s lidmi s postižením je přitom zásadní nejen proto, že se jedná o početně dosti širokou skupinu, ale i proto, že české úřady musí překonat silně zakořeněné stereotypy související se zdravotním stavem. Správná komunikace je v tomto případě zásadní v boji proti stereotypům a následnému diskriminačnímu chování vůči postiženým lidem. Efektivní komunikace v tomto smyslu má kladný vliv na fungování úřadu a posiluje důvěru občanů v jeho práci. Proto je nutné v této oblasti komunikaci zajišťovat systémově, plánovat ji s jasným vymezením cílů, nástrojů a forem. Komunikaci je třeba pravidelně vyhodnocovat a zjištěné výsledky je nezbytné pružně promítat do dalších komunikačních aktivit.

Komunikace s OZP má svá specifika podle typu postižení (tělesné postižení, zrakové postižení, sluchové postižení, němota, mentální postižení). OSN ji definuje následovně: „(...) *komunikace zahrnuje řeč, zobrazení textu, Braillovo písmo, dotekovou komunikaci, zvětšené písmo, přístupná multimediální zařízení, jakož i psaný jazyk, zvukové systémy, jednoduchou formu řeči, digitalizovaný hlas a augmentativní a alternativní způsoby, prostředky a formáty*



komunikace, včetně dostupných informačních a komunikačních technologií; „jazyk“ zahrnuje mluvený a znakový jazyk a další formy nonverbální komunikace.“

Účastníci vzdělávání získají znalosti specifík komunikace s lidmi s postižením podle typu postižení a základní dovednosti, které využijí v kontaktu s těmito skupinami.

Modul „Komunikace s cizinci“

Obsahem modulu je seznámení účastníků se základními normami a dokumenty, které mají vztah k problematice cizinců na území ČR a získání potřebných znalostí a dovedností pro komunikaci s touto cílovou skupinou, kterou často úřady diskriminují v přístupu k informacím a službám právě v důsledku nevhodné komunikace. Schopnost komunikovat s cizinci i bez znalosti jejich mateřského jazyka je zásadní i proto, že se jedná o početně stále se zvětšující skupinu. Správná komunikace je v tomto případě zásadní v boji proti možnému diskriminačnímu chování.

Při komunikaci s cizinci je nutné využívat verbální i neverbální komunikační techniky, piktogramy, komunikační karty a uplatňovat také principy alternativní a augmentativní komunikace.

Při komunikaci s cizinci je třeba dodržovat multikulturní specifika jak při verbální, tak při neverbální komunikaci.

Účastníci vzdělávání získají znalosti specifík komunikace s cizinci a základní dovednosti, které využijí v kontaktu s touto skupinou. Nedílnou součástí modulu jsou také informace o možnostech využití nástrojů eGovernmentu při komunikaci s cizinci.

Harmonogram realizace:

Komunikace úřadů se seniorskou populací	09-10/2022
Komunikace úřadů s lidmi s postižením (nevidomí a zrakově postižení, neslyšící a sluchově postižení, tělesně postižení)	11-12/2022
Komunikace s cizinci	01-02/2023
Doplňující semináře	02/2023
Zpracovat a odevzdat 3 studijní materiály	02-03/2023

Výstupy

Počet proškolených osob - 100

Bude proškoleno minimálně 100 osob takovým způsobem, aby byly naplněny podmínky bagatelní podpory. Vzdělávání bude poskytováno kontinuálně, tj. každý účastník se zúčastní všech tří modulů (3x7 hodin e-learningového vzdělávání + 3x7 hodin prezenčního vzdělávání = 21 hodin e-learningového + 21 hodin prezenčního vzdělávání). 1 hodina výuky = 60 minut.

Publikace – 3 studijní materiály

Budou vypracovány 3 zcela nové studijní materiály s obsahem jednotlivých e-learningových kurzů dle aktuální právní úpravy a praxe, nejčastějšími problémy a testovými otázkami, které budou zveřejněny na webových stránkách IVS po skončení realizace projektové aktivity, kde budou volně přístupné po dobu min. 3 let od skončení realizace vzdělávání. Každý studijní materiál bude vytvořen v rozsahu min. 40 normostran. IVS rovněž ručí za věcnou i jazykovou správnost materiálů. Vlastníkem materiálů bude Ministerstvo vnitra.

Zapojené osoby: (lektoři a další placení účastníci)

V každém vzdělávacím modulu bude přednášet 1 lektor, počítá se tedy celkem se třemi lektory, kteří budou mít zajištěnou zastupitelnost. V rámci projektové aktivity se předpokládá, že lektoři budou odborníky na komunikaci s danými skupinami ohroženými sociálním vyloučením tj. se seniory, lidmi s postižením a s cizinci. Lektoři budou mít znalost legislativních i nelegislativních opatření, zkušenost v komunikaci s danými skupinami, s psychologií komunikace, s komunikačními technikami i s nejčastějšími chybami v komunikaci.

Dalšími osobami, které budou zapojené do vzdělávacích aktivit, budu zaměstnanci IVS, kteří budou organizačně a logisticky zajišťovat vzdělávání úředníků a zaměstnanců úřadů územní samosprávy. Podrobně jsou tito zaměstnanci uvedeni v detailu rozpočtu.



Stručný náhled obsahu tematických modulů vzdělávacího programu

KOMUNIKACE S OSOBAMI OHROŽENÝMI SOCIÁLNÍM VYLOUČENÍM

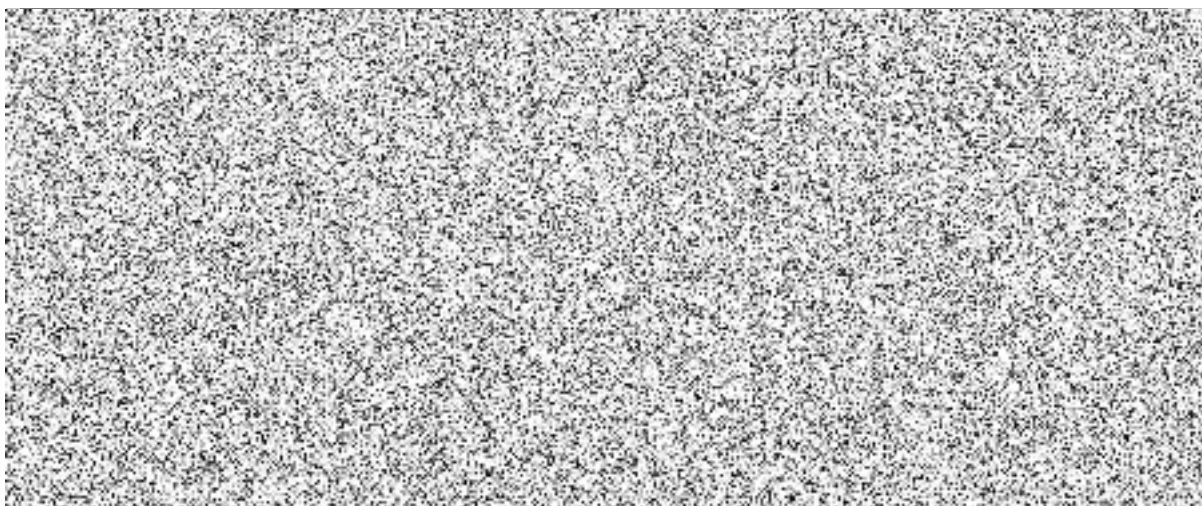
Vzdělávání v oblasti komunikace samospráv pro úředníky a zaměstnance

Obsah vzdělávacího programu

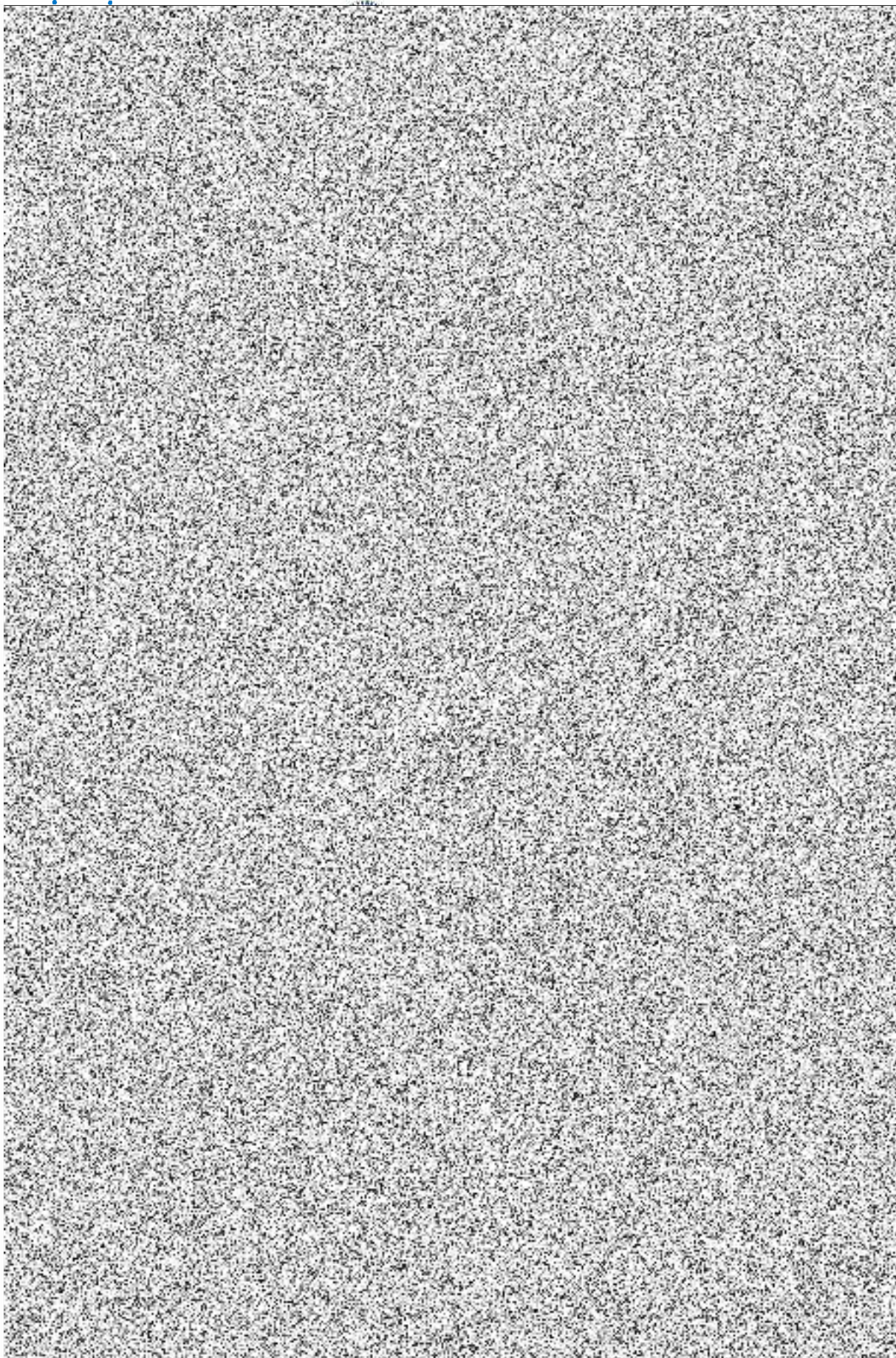
- I. Komunikace úřadů se seniorskou populací
- II. Komunikace úřadů s lidmi s postižením (nevidomí a zrakově postižení, neslyšící a sluchově postižení, tělesně postižení)
- III. Komunikace s cizinci

Lektora zajistí IVS po dohodě OSR

I. modul – Komunikace úřadů se seniorskou populací



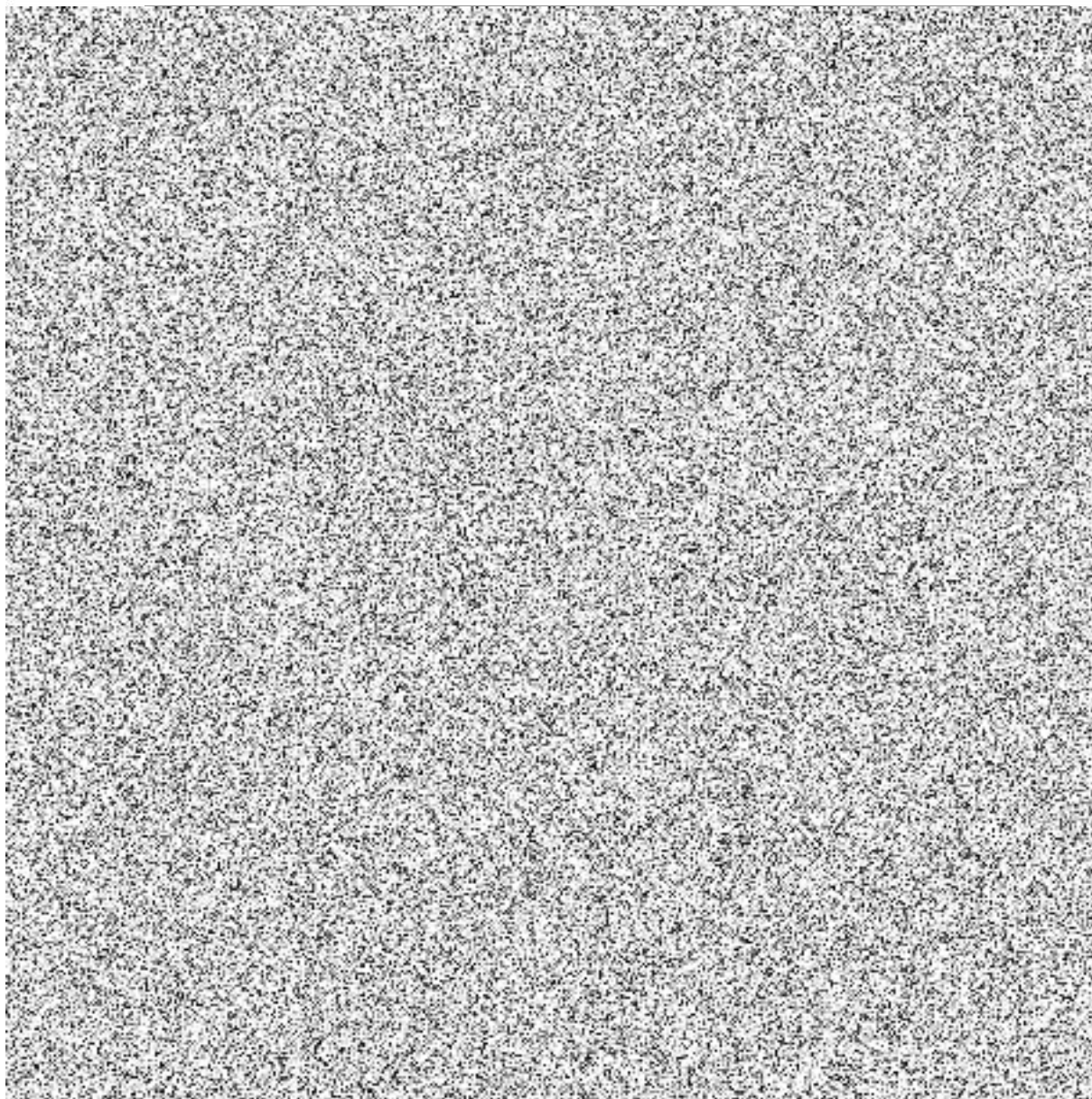
<p style="text-align: center;">Stručný obsah</p>	<ol style="list-style-type: none"> 1. Legislativa a základní dokumenty k problematice seniorské populace (Antidiskriminační zákon, Strategie přípravy na stárnutí společnosti, Koncepce klientsky orientovaná veřejná správa 2030 vč. Akčního plánu) 2. Základní informace o seniorské problematice a přehled základních pojmů 3. Zákonná úprava přístupnosti informací (zákon 99/2019, vyhláška 64/2008 a metodický pokyn), směrnice EU 4. Psychologie komunikace se seniory 5. Specifika komunikace se seniorskou populací <ul style="list-style-type: none"> • Stereotypy související s věkem • Nejčastější problémy seniorů v komunikaci s úřady (špatný sluch, zrak, zhoršení krátkodobé paměti, psychologické bariéry) 6. Komunikační techniky v komunikaci se seniory <ul style="list-style-type: none"> • Identifikace komunikačních schopností seniorů • Asertivní komunikace • Aktivní naslouchání • Samotná komunikace (krátké a jednoduché věty, mluvení nahlas a pomalu, opakování otázek a podobně) • Zapojení seniorů do komunikace • Neverbální komunikace • Zpětná vazba 7. Nejčastější chyby a jak jim předcházet 8. Příklady dobré praxe 9. Využití nástrojů eGovernmentu v komunikaci se seniory 10. Testy (pouze e-learning), praktické testy (pouze prezenční studium)
<p style="text-align: center;">Studijní podpora</p>	<ul style="list-style-type: none"> • Zákon č. 189/2009 Sb., o rovném zacházení a o právních prostředcích ochrany před diskriminací a o změně některých zákonů (Antidiskriminační zákon) • Strategie přípravy na stárnutí společnosti 2019-2025 • Strategický rámec přípravy na stárnutí společnosti 2020-2025 • Zákon č. 99/2019 Sb., o přístupnosti internetových stránek a mobilních aplikací a o změně zákona č. 365/2000 Sb., o informačních systémech veřejné správy a o změně některých dalších zákonů, ve znění pozdějších předpisů • Koncepce Klientsky orientovaná veřejná správa 2030 a Akční plán na léta 2021-2023 (usnesení vlády č. 562 ze dne 25. května 2020) • Pokorná, A.: <i>Komunikace se seniory</i>. GRADA, 2010 • Vymazalová, E. in Regec, V., Stejskalová, K. et al. <i>Komunikace a lidé se specifickými potřebami</i>. Univerzita Palackého v Olomouci, 2012



systemech veřejné správy a o změně některých dalších zákonů, ve znění pozdějších předpisů

- Zákon č. 155/1998 Sb., o komunikačních systémech neslyšících a hluchoslepých osob, ve znění pozdějších předpisů
- Koncepce Klienty orientovaná veřejná správa 2030 a Akční plán na léta 2021-2023 (usnesení vlády č. 562 ze dne 25. května 2020)
- Šimůnková, M.: *Jak mluvit a psát o lidech a s lidmi s postižením*. Veřejný ochránce práv, 2020.
- Slowík, J.: *Komunikace s lidmi s postižením*. Praha: Portál, 2010.

III. modul – Komunikace úřadů s cizinci



Studijní podpora

- Zákon č. 189/2009 Sb., o rovném zacházení a o právních prostředcích ochrany před diskriminací a o změně některých zákonů (Antidiskriminační zákon)
- Aktualizovaná Koncepce integrace cizinců, Ministerstvo vnitra ČR, 2021
- Koncepce Klientsky orientovaná veřejná správa 2030 a Akční plán na léta 2021-2023 (usnesení vlády č. 562 ze dne 25. května 2020)
- *Příručka pro komunikaci s cizinci*. Centrum pro integraci cizinců, 2015
- Škodová, S., Cvejnová, J.: *Jazyková integrace a komunikace s cizinci*. NÚV, 2017
- Maštalír, J., Pastieriková, L.: *Alternativní a augmentativní komunikace*. Univerzita Palackého v Olomouci, 2018