

Ředitelství silnic a dálnic ČR

se sídlem: Na Pankráci 546/56, 140 00 Praha 4

IČO: 65993390

DIČ: CZ65993390

Zastoupeno:

č. Symbasis: 02PT-003890

ISPROFIN: 500155003

Ev.č. zakázky: 630460

dále jen „**Objednatel**“ na straně jedné

a

Společnost: „**Společnost pro ZAV D1106**“

se sídlem: EUROVIA CS a.s., Piletická 498, 503 41 Hradec Králové

Zastoupena: (jednajícími)

bankovní spojení:

která je tvořena na základě Smlouvy o sdružení ve společnosti těmito Společníky:

Společník č. 1/Správce:

Společnost: **EUROVIA CS, a.s.**

se sídlem: Národní 138/10, Nové Město, 110 00 Praha 1

IČO: 452 74 924

DIČ: CZ45274924

Zastoupen:

bankovní spojení:

zapsaná v obchodním rejstříku vedeném Městským soudem v Praze, oddíl B, vložka 1561

Společník č. 2:

Společnost: **Archeologické centrum Olomouc, příspěvková organizace**

se sídlem: Olomouc – Klášterní Hradisko, U Hradiska 42/6, PSČ 77900

IČO: 750 08 271

DIČ: CZ75008271

Zastoupen:

bankovní spojení:

zapsaná v obchodním rejstříku vedeném Krajským soudem v Ostravě, oddíl Pr, vložka 847

Společník č. 3:

Společnost: **Univerzita Hradec Králové**
se sídlem: Rokitanského 62/26, 500 03 Hradec Králové
IČO: 626 90 094
DIČ: CZ62690094
Zastoupen:

bankovní spojení:

zapsaná v obchodním rejstříku vedeném ---, oddíl ---, vložka ---

(Veřejná vysoká škola podle zákona č. 111/1998 Sb., nezapsána v obchodním rejstříku)

dále jen „**Zhotovitel**“ na straně druhé

(Objednatel a Zhotovitel společně dále jen „**smluvní strany**“)

uzavírají ve smyslu ustanovení § 2586 a násl. zákona č. 89/2012 Sb., občanského zákoníku (dále též „**občanský zákoník**“), tuto

smlouvu o dílo

(dále jen „**Smlouva**“):

Článek 1.

Předmět Díla

- 1.1. Předmětem Smlouvy je provedení záchranného archeologického výzkumu a veškerých s ním spojených odborných archeologických prací ze strany Zhotovitele při akci „D11 1106 Hradec Králové - Smiřice - záchranný archeologický výzkum“ - „**Úsek 5 v km 96,500-98,400 spad. pod k.ú. Předměřice nad Labem se záborem 159 240 m²**“, a to v souladu s právními předpisy, zejména se zákonem č. 20/1987 Sb., o státní památkové péči, ve znění pozdějších předpisů (dále též „**zákon o památkové péči**“). Situační plánek staveniště s vyznačenou plochou plánovaného záchranného archeologického výzkumu tvoří přílohu č. 4 této Smlouvy (dále jen „**Staveniště**“). Rozsah záchranného archeologického výzkumu je závislý na skutečně zjištěných archeologických nálezech, přičemž se bude skládat z následujících činností:
 - 1.1.1. **terénní část** záchranného archeologického výzkumu zahrnující začištění terénu, identifikaci jednotlivých archeologických vrstev a objektů, jejich dokumentaci a rozebrání;
 - 1.1.2. **zpracování záchranného archeologického výzkumu** zahrnující laboratorní ošetření movitých archeologických nálezů, zpracování a vyhodnocení nemovitých a movitých archeologických nálezů v nálezové zprávě;
 - 1.1.3. **zpracování a předání nálezové zprávy** v českém jazyce o provedení záchranného archeologického výzkumu. Nálezová zpráva bude splňovat náležitosti stanovené příslušným předpisem Archeologického ústavu AV ČR, Praha, v. v. i.;

- 1.1.4. **odevzdání movitých archeologických nálezů** subjektu určenému v souladu se zákonem o památkové péči,
(dále společně jen „**Dílo**“).
- 1.2. Závazné podklady pro plnění Díla jsou dále vymezeny dokumenty poskytnutými v řízení předcházejícím uzavření Smlouvy (dále jen „**Zakázka**“ a „**Závazná dokumentace**“). Zhotovitel prohlašuje, že se před podpisem Smlouvy se Závaznou dokumentací seznámil, a tuto považuje pro plnění Díla za dostatečnou a vyhovující. Zhotovitel prohlašuje, že je plně seznámen s povahou Díla a s jeho místními podmínkami a jsou mu známy veškeré závazné podmínky nezbytné k provedení Díla. Zhotovitel se zavazuje používat podklady předané mu Objednatelům pouze k provedení Díla dle Smlouvy.
- 1.3. V souladu se zadávacími podmínkami Zakázky tvoří součást obsahu Smlouvy následující dokumenty:
- 1.3.1. tato Smlouva, včetně všech jejích příloh,
 - 1.3.2. Dopis nabídky, Zvláštní příloha k nabídce, předložené v nabídce Zhotovitele,
 - 1.3.3. Dodatky smluvních podmínek č. 1 až 12,
 - 1.3.4. [Údaje o seskupení osob tvořících Zhotovitele, podávajících nabídku společně (vyplněný formulář 4.5 dle dílu 2, části 4 zadávací dokumentace)],
 - 1.3.5. Program prací a časový plán (harmonogram),
 - 1.3.6. Soupis služeb za jednotlivé části - uchazeč uvede část VZ na kterou podává nabídku,
 - 1.3.7. Příloha č.1 - Projekt záchranného archeologického výzkumu,
 - 1.3.8. Příloha č.2 - Osnova nálezové zprávy,
 - 1.3.9. Příloha č.3 - Odborný archeologický dozor investora,
 - 1.3.10. Příloha č.4 – Archeologická studie,
 - 1.3.11. Zadání části služeb (vyplněný formulář 4.4 dle dílu 2, části 4 zadávací dokumentace, předložený v nabídce Zhotovitele).
 - 1.3.12. Přílohu č. 5 - Parametry předávaných movitých archeologických nálezů a dokumentace.
- 1.4. Smluvní strany konstatují, že činnost Zhotovitele dle této Smlouvy není prováděním stavby ve smyslu zákona č. 183/2006 Sb., o územním plánování a stavebním řádu (stavební zákon), ve znění pozdějších předpisů, a nepodléhá tedy jeho právnímu režimu.

Článek 2.

Staveniště

- 2.1. Objednatel poskytne Zhotoviteli za účelem plnění Smlouvy právo vstupu a užívání Staveniště, a to formou protokolárního předání Staveniště. Zhotovitel je povinen převzít Staveniště na základě výzvy Objednatele, která bude učiněna do 30 dnů od pokynu Objednatele k zahájení plnění Smlouvy dle odst. 3.1. Smlouvy, a současně nejpozději do 7 dnů před Objednatelům stanoveným termínem předání Staveniště. Právo vstupu a užívání Staveniště nemusí náležet výhradně Zhotoviteli (může náležet např. subjektu, který provádí zemní práce při realizaci stavby).
- 2.2. V případě, že v prostorách Staveniště provádí pro Objednatele třetí osoba zemní práce při realizaci stavby, je Zhotovitel povinen s touto osobou spolupracovat a koordinovat realizaci Díla tak, aby bylo dokončeno v termínech uvedených v článku 3. Smlouvy.
- 2.3. Zhotovitel odpovídá za veškeré prostory Staveniště až do závěrečného vyklizení Staveniště, pokud nebude písemným pokynem Objednatele stanoveno, že tuto odpovědnost nadále nese třetí osoba (např. subjekt, který provádí zemní práce při realizaci stavby). Zhotovitel je povinen užívat Staveniště pouze v souladu se Smlouvou, zajistit na vlastní náklady řádnou péči o Dílo a jeho ochranu po celou dobu jeho

provádění jakož i veškerých věcí a zařízení, které na Staveništi dopravil za účelem provádění Díla, a neumožnit přístup na Staveništi nepovolaným osobám. Povolanými osobami je personál Zhotovitele určený pro plnění Smlouvy, personál Objednatele, další osoby označené Objednatelem, a dále zástupci dotčených orgánů státní správy.

- 2.4. Zhotovitel se zavazuje provést odstranění veškerého zařízení Staveništi a jeho závěrečné vyklizení a protokolárně je předat Objednateli do 10 dnů od dokončení Díla nebo předčasného ukončení Smlouvy. Zhotovitel je dále povinen před předáním Staveništi Objednateli uvést Staveništi do původního stavu, a to s přihlédnutím k požadavkům Objednatele.
- 2.5. Zhotovitel je povinen zajistit v rozsahu stanoveném Závaznou dokumentací ochranu objektů na Staveništi. Zhotovitel je dále povinen zajistit na vlastní náklady případně přípojky a dodávku a úhradu všech médií potřebných k provádění Díla, jakož i zřídit na vlastní náklady nezbytné zařízení Staveništi (kanceláře, sociální zázemí a opatření ochrany před klimatickými vlivy), a umožnit jejich užívání rovněž personálem Objednatele nebo osobou určenou Objednatelem.
- 2.6. Zhotovitel na vlastní náklady zajistí označení Staveništi logem Objednatele a Zhotovitele, a to dle pokynu Objednatele. Komerční informační tabule lze na Staveništi umístit pouze s písemným souhlasem Objednatele. Zhotovitel na vlastní náklady zajistí veškeré značení a směrové tabule na Staveništi vyžadované právními předpisy. Zhotovitel získá veškerá povolení, která mohou být vyžadována orgány státní správy k používání přístupových komunikací.

Článek 3.

Doba a místo plnění

- 3.1. Zhotovitel je povinen zahájit realizaci Díla dle této Smlouvy až po písemném pokynu Objednatele. Udělit takový písemný pokyn je za Objednatele oprávněn pouze ředitel Závodu Praha. Objednatel není povinen pokyn k zahájení poskytování plnění vydat, neudělení takového pokynu ze strany Objednatele ve lhůtě delší než dva roky od podpisu Smlouvy je však důvodem pro odstoupení od Smlouvy ze strany Zhotovitele.
- 3.2. Zhotovitel je povinen Dílo dokončit a předat Objednateli v následujících termínech:
 - 3.2.1. **terénní část záchraného archeologického výzkumu** do 12 měsíců od předání Staveništi Zhotoviteli.
 - 3.2.2. **zpracování záchraného archeologického výzkumu, předání nálezové zprávy a odevzdání movitých archeologických nálezů** do 36 měsíců od ukončení terénní části záchraného archeologického výzkumu.
- 3.3. Zhotovitel má právo na prodloužení termínu plnění Díla či jeho části v případě, že v průběhu záchraného archeologického výzkumu dojde k archeologickému nálezu významně překračujícímu původně předpokládaný rozsah či význam nálezů. Posouzení splnění těchto podmínek bude provedeno Objednatelem na základě podkladů předaných Zhotovitelem.
- 3.4. Zhotovitel má právo na prodloužení termínu plnění Díla či jeho části o dobu, po kterou z důvodu nepříznivého počasí objektivně nemohl bez vynaložení nepřiměřených nákladů v realizaci Díla pokračovat. Přerušování realizace Díla ze strany Zhotovitele je však v takovém případě možné pouze po vzájemné písemné dohodě smluvních stran.
- 3.5. Odpovídající prodloužení termínu provádění Díla, jakož i jednotlivých dílčích termínů, je dále možné pouze v případě, že se na Staveništi v průběhu provádění Díla vyskytnou nepříznivé přírodní fyzické podmínky, překážky nebo znečišťující látky, které způsobí objektivní nemožnost provést Dílo ve stanovených termínech, pokud Zhotovitel tuto skutečnost ani s vynaložením veškeré odborné péče objektivně nemohl předvídat. Posouzení splnění těchto podmínek bude provedeno Objednatelem.

- 3.6. Pokud bude provádění Díla přerušeno z důvodů výlučně na straně Objednatele (např. dle odst. 12.1. Smlouvy), má Zhotovitel právo na odpovídající prodloužení termínu provádění Díla, jakož i jednotlivých dílčích termínů. Obnovení provádění Díla bude Zhotoviteli uloženo písemným příkazem.
- 3.7. Zhotovitel není oprávněn jednostranně přerušit provádění Díla.
- 3.8. Místem plnění Smlouvy jsou v Závazné dokumentaci vymezené části pozemků, případně ostatní prostor Staveniště. Místem předání písemných výstupů dle Smlouvy je sídlo Objednatele, nebude-li smluvními stranami v konkrétním případě sjednáno jinak. Místo odevzdání movitých archeologických nálezů bude stanoveno dle pokynu subjektu příslušného k jejich převzetí, určeného v souladu se zákonem o památkové péči.
- 3.9. Zhotovitel je povinen práce na terénní části výzkumu provádět 7 dní v týdnu včetně dní pracovního klidu a pro terénní výzkum využívat plné doby slunečního svitu.

Článek 4.

Práva a povinnosti Zhotovitele

- 4.1. Zhotovitel je povinen plnit Dílo v souladu se Smlouvou, s právními předpisy (vč. předpisů pracovněprávních, bezpečnostních, hygienických, požárních, zajišťujících ochranu životního prostředí a upravujících zákaz výkonu nelegální práce) a s pokyny Objednatele. Zhotovitel je povinen provést Dílo s náležitou odbornou péčí, s maximální šetrností k životnímu prostředí a chránit oprávněné zájmy Objednatele. Zhotovitel je povinen bez zbytečného odkladu upozornit Objednatele na nevhodnost jeho pokynu, jinak odpovídá za případnou škodu způsobenou jeho dodržením.
- 4.2. Zhotovitel provede Dílo na svůj náklad, na své nebezpečí, vlastním jménem a na vlastní odpovědnost. Zhotovitel poskytne veškerá zařízení, personál, vybavení, věci a služby nezbytné pro provedení Díla.
- 4.3. Zhotovitel prohlašuje, že disponuje všemi potřebnými oprávněními pro realizaci Díla ve smyslu právních předpisů (zejména dle zákona č. 20/1987 Sb., o státní památkové péči, ve znění pozdějších předpisů).
- 4.4. Případný postih ze strany orgánů státní správy za nedodržení závazných předpisů při provádění Díla jde vždy plně k tíži Zhotovitele. V případě udělení pokuty Objednateli je Zhotovitel povinen tuto pokutu a náklady řízení neprodleně uhradit Objednateli.
- 4.5. Zhotovitel odpovídá za přiměřenost, stabilitu a bezpečnost všech prací na Staveništi a veškerých postupů při provádění Díla.
- 4.6. Personál určený Zhotovitelem k plnění Díla musí být přiměřeně kvalifikovaný, vyškolený a zkušený. Zhotovitel je povinen přijímat veškerá opatření pro prevenci nezákonného nebo neukázněného chování personálu Zhotovitele v souvislosti s plněním Díla. Objednatel má právo zejména při neplnění povinností personálu Zhotovitele, při nespokojenosti s kvalitou Díla nebo při porušování povinností ze strany Zhotovitele, požadovat výměnu kteréhokoli pracovníka Zhotovitele. Výměna musí být Zhotovitelem provedena na náklady Zhotovitele, a to nejpozději v termínu stanoveném Objednatel. Současně s touto výměnou Zhotovitel Objednateli doloží, že nový pracovník má minimálně stejné zkušenosti a odbornost jako vyměňovaný pracovník.
- 4.7. Zhotovitel bere na vědomí, že po celou dobu trvání Smlouvy musí splňovat kvalifikační předpoklady v rozsahu stanoveném Zakázkou. Zhotovitel je zejména povinen zajistit, aby se osoby, kterými v Zakázce prokazoval splnění kvalifikace, podílely na plnění Smlouvy. To platí i v případě, že bude Objednatel požadována výměna pracovníka dle předchozího odst. Smlouvy. V případě, že se na straně Zhotovitele vyskytne potřeba takové změny v personálu, která představuje změnu v osobách realizačního týmu dokládaného Zhotovitelem pro prokázání splnění kvalifikace Zakázky, je povinen tuto

skutečnost bezodkladně oznámit Objednateli. Současně s tímto oznámením Zhotovitel Objednateli doloží, že náhradní osoba splňuje minimálně stejné požadavky, jako byly v rámci zadávacích podmínek (kvalifikace) Zakázky stanoveny pro osobu původní. Při porušení povinnosti Zhotovitele dle tohoto odstavce je Objednatel oprávněn od Smlouvy odstoupit.

- 4.8. Vyjma částí Díla uvedených v zadávacích podmínkách Zakázky, tj.:
- 4.8.1. rešerše pramenů, odborné vyhodnocení, datování, interpretace výsledků výzkumu a vypracování nálezové zprávy,
 - 4.8.2. základní laboratorní ošetření a stabilizace archeologických nálezů ze všech materiálů
 - 4.8.3. digitalizace pořízené kresebné dokumentace
- je Zhotovitel oprávněn plnit Dílo prostřednictvím třetí osoby (subdodavatele), a to za níže uvedených podmínek. Objednatel je oprávněn ke schvalování subdodavatelských smluv, u nichž objem uvažované subdodávky překročí 10 % z celkového objemu Smlouvy v případech, kdy příslušný subdodavatel nebyl uveden v nabídce Zhotovitele na plnění Zakázky (vyplněný formulář 4.4 dle dílu 2, části 4 zadávací dokumentace, předložený v nabídce Zhotovitele, který tvoří přílohu č. 2 této Smlouvy). Zhotovitel je povinen smlouvy dle předchozí věty předložit Objednateli v přiměřené době před jejich zamýšleným uzavřením s tím, že až do jejich schválení Objednatel není Zhotovitel oprávněn takovou smlouvu uzavřít. Zhotovitel dále není oprávněn v souvislosti s případným prodloužením Objednatele se schválením takové smlouvy vznášet jakékoliv nároky. Na schválení shora uvedených subdodavatelských smluv ze strany Objednatele nemá Zhotovitel právní nárok. V případě plnění Díla prostřednictvím subdodavatelů Zhotovitel odpovídá Objednateli za činnosti prováděné subdodavateli, jako by je prováděl sám.
- 4.9. Zhotovitel odpovídá za škodu či jinou újmu vzniklou Objednateli nebo třetím osobám v souvislosti s plněním této Smlouvy, nedodržením nebo porušením povinností vyplývajících z platných právních předpisů nebo z této Smlouvy. Smluvní strany v souladu s ustanovením § 630 odst. 1 občanského zákoníku ujednávají, že promlčecí lhůta v případě práva na náhradu škody či jiné újmy způsobené Zhotovitelem v souvislosti s plněním této Smlouvy trvá 10 let.
- 4.10. Rozsah činnosti odborného archeologického dozoru investora je blíže specifikován v Dílu 6 Zadávací dokumentace, Odborný archeologický dozor investora – příloha 3.
- 4.11. Oprávněná organizace vede od zahájení terénních prací stavební deník, do něhož zaznamenává všechny skutečnosti rozhodné pro provádění archeologického výzkumu; především pak zápisem stanoví zahájení a ukončení II. etapy ZAV a povede přesnou evidenci přítomnosti svých pracovníků na staveništi včetně uvedení jejich zařazení do kvalifikačního stupně. Odpovědný zástupce Stavebníka má právo sledovat údaje uváděné ve stavebním deníku a jejich správnost stvrzovat svým podpisem. Stavební deník bude veden v rozsahu dle přílohy č. 9 předpisu č. 499/2006 Sb. (Vyhláška o dokumentaci staveb) – Náležitosti a způsob vedení stavebního deníku a jednoduchého záznamu o stavbě.

Článek 5.

Práva a povinnosti Objednatele

- 5.1. Objednatel se zavazuje poskytovat Zhotoviteli součinnost nezbytnou pro řádné plnění Smlouvy, včetně poskytování Objednateli dostupných a relevantních informací o území s archeologickými nálezy a trasách vedení inženýrských sítí. Smluvní strany pro případ neposkytnutí nutné součinnosti Objednatele k plnění této Smlouvy Zhotovitelem

výslovně vylučují právo Zhotovitele zajistit si náhradní plnění na účet Objednatele dle ustanovení § 2591 občanského zákoníku.

- 5.2. Objednatel je oprávněn kdykoli kontrolovat provádění Díla dle Smlouvy, včetně kontroly dodržování relevantních právních předpisů Zhotovitelem či kontroly přítomnosti jednotlivých pracovníků Zhotovitele při realizaci Díla. Zhotovitel je při kontrole povinen poskytnout Objednateli součinnost (např. umožnit kontrolu na místě, předložit aktuální výkaz přítomnosti jednotlivých pracovníků Zhotovitele při realizaci Díla, poskytnout jiné Objednatelem požadované informace či doklady apod.).
- 5.3. Veškerá schválení, kontroly, potvrzení, souhlasy, ověření, prohlídky, pokyny, oznámení, návrhy, žádosti, zkoušky či i jen faktické kroky (či jejich nerealizace) Objednatele nezavazují Zhotovitele povinností nebo odpovědností dle Smlouvy.
- 5.4. V případě, že Zhotovitel nezačíná a/nebo nesplní některou z činností dle Smlouvy z důvodů na své straně v termínu stanoveném dle Smlouvy, a to ani po písemné výzvě Objednatele s určením přiměřeného dodatečného termínu, je Objednatel oprávněn samostatně zajistit provedení těchto činností jiným způsobem nebo prostřednictvím třetí osoby na náklady Zhotovitele. Případné právo Objednatele na smluvní pokutu či odstoupení od Smlouvy tím není dotčeno.
- 5.5. Objednatel může požadovat změnu rozsahu Díla či schválit změnu rozsahu Díla navrženou Zhotovitelem, a to při respektování povinností Objednatele dle zákona č. 137/2006 Sb., o veřejných zakázkách, ve znění pozdějších předpisů (dále jen „**Zákon o VZ**“) a interních předpisů Objednatele. Tím však není dotčen odst. 7.1. a 7.2. této Smlouvy.

Článek 6.

Předání Díla

- 6.1. Zhotovitel splní svou povinnost provést Dílo jeho řádným dokončením a protokolárním předáním Díla (všech jeho částí) Objednateli společně s dokumenty s Dílem souvisejícími v souladu s touto Smlouvou. Součástí předávacího protokolu Díla bude též celkový rozsah Zhotovitelem poskytnutého a Objednatelem odsouhlaseného plnění dle odst. 8.3. Smlouvy.
- 6.2. Zhotovitel splní svou povinnost odevzdat movité archeologické nálezy jejich protokolárním předáním subjektu určenému v souladu se zákonem o památkové péči. Skutečnost, že došlo k takovému předání movitých archeologických nálezů, je Zhotovitel povinen Objednateli doložit podepsaným předávacím protokolem.
- 6.3. Zhotovitel odpovídá za bezvadné provedení Díla. Dílo má vady, jestliže provedení Díla neodpovídá Smlouvě.

Článek 7.

Cena Díla

- 7.1. Cena Díla je stanovena na základě závazných hodinových sazeb jednotlivých pracovníků Zhotovitele uvedených v příloženém soupisu prací dle jednotlivých částí, vynásobených skutečným rozsahem Zhotovitelem poskytnutého a Objednatelem dle odst. 8.3. Smlouvy odsouhlaseného rozsahu plnění.
- 7.2. Veškerá množství uvedená v předloženém soupisu služeb jsou pouze odhadovaná. Pro odstranění pochybností smluvní strany dále uvádějí, že předmětem této Smlouvy je realizace a dokončení Díla bez ohledu na to, zda případně dojde k překročení či naopak nedočerpání celkového počtu hodin realizace Díla oproti množství předpokládanému v zadávacích podmínkách Zakázky. V případě snížení nebo zvýšení počtu hodin realizace Díla oproti množství předpokládanému v zadávacích podmínkách Zakázky se vychází z hodinových sazeb jednotlivých pracovníků Zhotovitele, které jsou závazné a

nepřekročitelné a nebudou již dále upravovány. Smluvní strany se však pro účely kontroly rozsahu plnění Zhotovitele dohodly, že Zhotovitel není oprávněn bez předchozího písemného pokynu Objednatele pokračovat v realizaci Díla v případě, že přesáhl počet hodin předpokládaný v zadávacích podmínkách Zakázky. Smluvní strany se dohodly, že tento souhlas Objednatele může být poskytnut pouze formou písemného dodatku k této Smlouvě. Vzhledem k tomu, že předmětem této Smlouvy je dokončení Díla, tj. dokončení záchranného archeologického výzkumu, nemá takový dodatek charakter dodatku uzavíraného na základě jednacího řízení bez uveřejnění ve smyslu právních předpisů upravujících zadávání veřejných zakázek (nejedná se o dodatečné plnění, ale o součást původně sjednaného plnění). Zhotovitel prohlašuje, že toto omezení respektuje a zavazuje se jej dodržovat. V případě, že takový písemný dodatek nebude uzavřen, a Objednatel tedy neudělí svůj souhlas s překročením počtu hodin nad rámec množství předpokládaného v zadávacích podmínkách Zakázky, nepřísluší Zhotoviteli za případně bez souhlasu poskytnuté další plnění odměna ani náhrada nákladů ani mu nevznikne nárok na náhradu za případné bezdůvodné obohacení Objednatele, s výjimkou náhrady účelně vynaložených nákladů na činnosti, jež nesnesou odkladu pro zachování práv Objednatele nebo pro předejití vzniku škody na straně Objednatele. Zhotovitel se zároveň všech nároků na případné protiplnění za takto poskytnuté plnění vzdává. Zhotovitel ve smyslu § 1753 Občanského zákoníku prohlašuje, že toto ustanovení Smlouvy výslovně přijímá.

- 7.3. Hodinové sazby uvedené v předloženém soupisu služeb jsou stanoveny v Kč bez daně z přidané hodnoty (dále jen „DPH“), a k těmto bude vždy připočtena DPH ve výši platné ke dni uskutečnění zdanitelného plnění. Tyto ceny jsou nejvýše přípustné, a zahrnují veškeré náklady k řádnému, úplnému a bezvadnému provedení Díla dle článku 1. této Smlouvy (včetně zejména materiálových, mzdových a jiných nákladů na provedení Díla, dopravné, cestovné, nákladů na Staveniště, nákladů souvisejících s kompletací částí Díla, vč. všech licenčních poplatků za užívání všech autorských děl dle Smlouvy apod.) a zisk Zhotovitele.
- 7.4. Zvýšení materiálových, mzdových a jiných nákladů, jakož i případná změna cel, dovozních přírážek nebo kursu české koruny po podpisu Smlouvy, popřípadě jiné vlivy, nemají dopad na hodinové sazby uvedené v předloženém soupisu služeb. Podpisem této Smlouvy Zhotovitel výslovně přijímá nebezpečí změny okolností ve smyslu ustanovení § 1765 odst. 2 a § 2620 odst. 2 občanského zákoníku. Smluvní strany dále výslovně prohlašují, že hodinové sazby nejsou ve smyslu ustanovení § 2612 odst. 1 občanského zákoníku určeny odhadem, a proto nemohou být překročeny.

Článek 8.

Platební podmínky

- 8.1. Cena Díla dle čl. 7. Smlouvy bude Zhotoviteli uhrazena dle skutečného rozsahu Zhotovitelem poskytnutého a Objednatelem odsouhlaseného plnění dle odst. 8.3. Smlouvy (tj. odpracovaných hodin při realizaci Díla), a to na základě hodinových sazeb jednotlivých pracovníků Zhotovitele uvedených v předloženém soupisu služeb.
- 8.2. Fakturace bude prováděna měsíčně zpětně. Zhotovitelem poskytnuté plnění (odpracovaná doba) bude oceňováno hodinovými sazbami příslušných pracovníků Zhotovitele. Odpracovanou dobu eviduje Zhotovitel, a tato evidence, schválená Objednatelem, je za podmínek stanovených níže předpokladem pro vystavení a následně i součástí měsíční faktury Zhotovitele.
- 8.3. Zhotovitel je povinen před vystavením faktury, resp. daňového dokladu (dále jen „faktura“) předložit Objednateli vždy do 5 dnů po ukončení každého kalendářního měsíce evidenci odpracované doby, která obsahuje:

- 8.3.1. výkaz přítomnosti jednotlivých pracovníků Zhotovitele při realizaci Díla, s uvedením jejich jména, funkce, stručného popisu vykonávané činnosti a konkrétní lokality provádění záchranného archeologického průzkumu, a
- 8.3.2. způsob výpočtu příslušné části ceny Díla za daný kalendářní měsíc.

Objednatel takto předložený návrh evidence odpracované doby schválí nebo k němu vznesl své připomínky nejpozději do 5 dnů od jeho obdržení. Schválení evidence odpracované doby ze strany Objednatele je podmínkou pro vystavení měsíční faktury za Dílo resp. za jeho odpovídající část; schválená evidence odpracované doby dále tvoří přílohu této faktury.

- 8.4. Cena Díla bude uhrazena na základě faktury vystavené Zhotovitelem. Faktura bude mít splatnost 30 dnů od jejího vystavení, přičemž musí být Objednateli doručena alespoň 25 dnů před datem splatnosti na adresu Objednatele: Ředitelství silnic a dálnic ČR, Závod Praha, Na Pankráci 546/56, 140 00 Praha 4. Faktura musí obsahovat veškeré náležitosti stanovené právními předpisy, přičemž v každé faktuře bude dále uvedena identifikace Smlouvy (číslo smlouvy, smluvní strany, datum uzavření a stručný název Díla), ISPROFIN, přehledně vyznačena Zhotovitelem fakturovaná částka odpovídající Smlouvě a přílohou faktury musí být schválená evidence odpracované doby dle čl. 8.3. Smlouvy. V případě, že faktura nebude obsahovat některou z předepsaných částí nebo náležitostí nebo ji bude obsahovat chybně, je Objednatel oprávněn takovou fakturu vrátit Zhotoviteli. Lhůta splatnosti v takovémto případě počíná běžet znovu až od vystavení opravené či doplněné faktury. Veškeré platby dle Smlouvy budou probíhat výlučně bezhotovostním převodem v české měně, a to na účet Zhotovitele uvedený na faktuře. Příslušná částka se považuje za uhrazenou okamžikem, kdy byla tato odeslána na bankovní účet Zhotovitele.
- 8.5. Datum uskutečnění zdanitelného plnění je vždy poslední den kalendářního měsíce, za který je část odměny za realizaci Díla účtována.
- 8.6. V případě prodloužení Objednatele s úhradou faktury je Zhotovitel oprávněn požadovat úrok z prodlení ve výši stanovené právními předpisy. Zhotovitel není oprávněn započíst jakékoli své pohledávky oproti nárokům Objednatele. Náhrada škody způsobené případným prodloužením Objednatele je kryta úroky z prodlení.
- 8.7. Zálohy nebudou Objednatelem poskytovány. Smluvní strany výslovně vylučují použití ustanovení § 2611 občanského zákoníku.

Článek 9.

Odpovědnost za vady

- 9.1. Zhotovitel odpovídá za vady, které má Dílo v době jeho předání a převzetí Objednatelem. Smluvní strany výslovně vylučují použití § 2605 odst. 2 občanského zákoníku a sjednávají, že Objednatel je oprávněn uplatnit zjevné vady Díla nejpozději do 20 dnů ode dne převzetí dokončeného Díla Objednatelem.
- 9.2. Objednatel je povinen vady Díla u Zhotovitele reklamovat vždy písemně, vadu musí náležitě specifikovat či uvést, jak se tato projevuje, a dále vznést požadavek na konkrétní zjednání nápravy. Zhotovitel je povinen přistoupit k odstranění reklamované vady Díla vždy nejpozději ve lhůtě 3 dnů od obdržení písemné reklamace Objednatele, případně v delší lhůtě Objednatelem poskytnuté. Nenastoupí-li Zhotovitel k odstranění reklamované vady v termínu dle Smlouvy, je Objednatel oprávněn pověřit odstraněním vady třetí subjekt, přičemž náklady takto vzniklé hradí v plném rozsahu Zhotovitel.
- 9.3. Lhůta pro odstranění reklamovaných vad činí 15 dnů ode dne obdržení reklamace Zhotovitelem, není-li smluvními stranami při zohlednění povahy a rozsahu vady sjednána lhůta odlišná. Bude-li k tomu Zhotovitel vyzván ze strany Objednatele, je povinen pod vedením Objednatele pátrat po příčině vzniku vady a po jejím zjištění tuto

vadu detailně specifikovat a přijmout veškerá opatření k tomu, aby nedošlo k jejímu opakování.

- 9.4. Zhotovitel se zavazuje odškodnit Objednatele za všechny nároky třetích osob z titulu porušení jejich chráněných práv souvisejících s plněním Zhotovitele podle Smlouvy.

Článek 10.

Pojištění a bankovní záruka

- 10.1. Zhotovitel se zavazuje po dobu trvání této Smlouvy zajistit a udržovat pojištění své odpovědnosti za škodu způsobenou třetí osobě při výkonu podnikatelské činnosti, a to s pojistným plněním vyplývajícím z takového pojištění minimálně v hodnotě:
- část 1: 10 mil. Kč
 - část 2, 4 a 5: 20 mil. Kč
 - část 3, 7 a 10: 30 mil. Kč
 - část 6, 8 a 9: 15 mil. Kč
- 10.2. Zhotovitel je povinen předložit kdykoliv po dobu trvání této Smlouvy na předchozí žádost Objednatele platnou pojistnou smlouvu, pojistku nebo potvrzení příslušné pojišťovny, příp. potvrzení pojišťovacího zprostředkovatele (insurance broker), prokazující existenci pojištění v rozsahu požadovaném v předchozím odst. této Smlouvy.
- 10.3. Pojištění odpovědnosti za škodu způsobenou Zhotovitelem třetím osobám musí rovněž zahrnovat i pojištění všech subdodavatelů Zhotovitele, případně je Zhotovitel povinen zajistit, aby obdobné pojištění v přiměřeném rozsahu sjednali i všichni jeho subdodavatelé, kteří se pro něj budou podílet na poskytování plnění podle této Smlouvy.
- 10.4. Zhotovitel nejpozději před podpisem Smlouvy předloží Objednateli bankovní záruku za řádné provedení Díla 10% přijaté smluvní částky ve výši % z celkové nabídkové ceny Díla, uvedené v nabídce Zhotovitele na plnění Zakázky (dále jen „Nabídková cena“), vystavenou ve prospěch Objednatele, tj. ve výši: **3.909.154,60 Kč** („dále jen „bankovní záruka“). Zhotovitel se zavazuje udržovat tuto bankovní záruku v platnosti nepřetržitě po celou dobu provádění Díla. Bankovní záruka bude vystavena jako neodvolatelná, bezpodmínečná a splatná bez nutnosti předchozí výzvy a bez námitek či omezujících podmínek do 5 (pěti) dnů od obdržení první písemné výzvy Objednatele. Bankovní záruka a její výklad se bude řídit právem České republiky a bude podléhat Jednotným pravidlům pro záruky vyplatitelné na požádání, které pod číslem 758 vydala Mezinárodní obchodní komora. Zajištění vystavení a udržování bankovní záruky po stanovenou dobu v platnosti provede Zhotovitel na své náklady a riziko.
- 10.5. Zhotovitel je povinen zajistit, že Objednatel bude oprávněn čerpat z bankovní záruky jakoukoli částku až do její celkové výše v případě, že:
- a) Dílo není realizováno v souladu s podmínkami Smlouvy či Zhotovitel neplní své závazky vyplývající ze Smlouvy, nebo
 - b) Zhotovitel neuhradí Objednateli způsobenou škodu či smluvní pokutu, k níž je podle Smlouvy povinen a která vůči němu byla Objednatelem uplatněna, nebo
 - c) Zhotovitel nesplní svou povinnost odstranit vady Díla dle Smlouvy.
- 10.6. Vystavení bankovní záruky doloží Zhotovitel Objednateli originálem záruční listiny nejpozději před podpisem Smlouvy. Originál záruční listiny zůstává v dispozici Objednatele. V případě, že platnost Zhotovitelem předložené bankovní záruky má skončit před shora stanovenou dobou platnosti, doloží Zhotovitel Objednateli originál nové záruční listiny odpovídající Smlouvě, a to nejpozději k poslednímu dni platnosti původní bankovní záruky.

- 10.7. Objednatel se zavazuje vrátit Zhotoviteli příslušnou bankovní záruku bez zbytečného odkladu poté, kdy vypršela její platnost, resp. poté, kdy byla Objednateli předána platná a účinná bankovní záruka, která nahrazuje do té doby platnou bankovní záruku.
- 10.8. Porušení povinnosti Zhotovitele předložit či udržovat v platnosti shora uvedenou bankovní záruku představuje podstatné porušení Smlouvy ze strany Zhotovitele.

Článek 11.

Smluvní sankce

- 11.1. Objednateli vzniká vůči Zhotoviteli nárok na smluvní pokutu v následujících případech:
 - 11.1.1. při prodlení Zhotovitele s kompletním provedením a dokončením Díla v termínu dle Smlouvy – a to ve výši 0,2 % z celkové Nabídkové ceny, bez DPH, za každý započatý den prodlení;
 - 11.1.2. při prodlení Zhotovitele se splněním kterékoli části Díla, a to ve výši 0,2 % z dílčí Nabídkové ceny Díla bez DPH za každý započatý den prodlení se splněním části Díla;
 - 11.1.3. při prodlení Zhotovitele s nástupem na odstranění Objednatel uplatněné vady, či při prodlení Zhotovitele s odstraněním vady ve stanoveném termínu, a to ve výši 0,2 % z celkové Nabídkové ceny Díla bez DPH, za každý započatý den prodlení;
 - 11.1.4. při prodlení Zhotovitele s převzetím Staveniště či předáním Staveniště, a to ve výši 0,2 % z celkové Nabídkové ceny Díla bez DPH, za každý započatý den prodlení;
 - 11.1.5. dojde-li k jakémukoliv jinému porušení povinnosti Zhotovitele dle Smlouvy, a to jednorázovou smluvní pokutu ve výši 20.000,- Kč za každý takový případ.
- 11.2. Smluvní pokuta je splatná doručením písemného oznámení o jejím uplatnění Zhotoviteli. Smluvní pokutu je Zhotovitel povinen zaplatit Objednateli v souladu s platebními údaji uvedenými v písemném oznámení o jejím uplatnění, přičemž se zaplacením smluvní pokuty rozumí její připsání, resp. připsání odpovídající částky na bankovní účet Objednatele. Objednatel je oprávněn svou pohledávku z titulu smluvní pokuty započíst oproti splatné pohledávce Zhotovitele na Cenu Díla. Smluvní strany shodně prohlašují, že s ohledem na charakter povinností, jejichž splnění je zajištěno smluvními pokutami, a dále s ohledem na charakter Díla považují smluvní pokuty uvedené v tomto článku za přiměřené.
- 11.3. Objednateli vznikne právo na zaplacení smluvní pokuty bez ohledu na zavinění Zhotovitele. Objednatel má právo na náhradu škody vzniklé z porušení povinnosti, ke kterému se smluvní pokuta vztahuje, v plné výši. Smluvní pokutou není dotčeno právo Objednatele na odstoupení od této Smlouvy. Zrušením/zánikem této Smlouvy právo na zaplacení smluvní pokuty nezaniká.

Článek 12.

Odstoupení od Smlouvy

- 12.1. Smluvní strany sjednávají, že Objednatel je oprávněn od Smlouvy kdykoliv odstoupit, nebo dát pokyn Zhotoviteli k přerušení poskytování plnění, a to i bez uvedení důvodů. Objednatel může dále od Smlouvy odstoupit, nebo dát pokyn Zhotoviteli k přerušení poskytování plnění, mj. (nikoli však výlučně) v případě, že nebude zajištěno dostatečné financování Díla nebo dotčené stavby a/nebo nastanou jiné překážky realizace Díla nebo dotčené stavby. Zhotovitel je povinen provést všechna nezbytná opatření k zamezení vzniku škody Objednateli nejpozději do 5 pracovních dnů od obdržení pokynu Objednatele k přerušení poskytování plnění nebo od ukončení Smlouvy. Odstoupením

od Smlouvy není dotčen již existující nárok smluvní strany na zaplacení smluvní pokuty.

- 12.2. Zhotovitel je oprávněn od Smlouvy odstoupit v případě, že:
 - 12.2.1. dojde k nepřetržitému přerušení provádění Díla z důvodů nacházejících se výlučně na straně Objednatele po dobu delší než 12 měsíců;
 - 12.2.2. Objednatel bude opakovaně v prodlení s úhradou svých peněžitých závazků vyplývajících z této Smlouvy po dobu delší než 60 dnů, ačkoliv byl Objednatel na porušení povinnosti Zhotovitelem vždy písemně upozorněn a nezjednal nápravu ani v přiměřené lhůtě stanovené Zhotovitelem, která nebude kratší než 30 dnů.
 - 12.2.3. pozbude oprávnění vyžadovaného platnými právními předpisy k činnostem, k jejichž provádění je Zhotovitel povinen dle této Smlouvy.
- 12.3. Odstoupení od Smlouvy je účinné doručením písemného oznámení o odstoupení druhé smluvní straně.
- 12.4. V případě jednostranného ukončení Smlouvy z důvodů nikoli na straně Zhotovitele má Zhotovitel v případě částí Díla, u kterých nevznikl nárok na zaplacení ceny dle této Smlouvy, nárok na úhradu účelně vynaložených nákladů na plnění těchto částí Díla. Tyto náklady budou vyčísleny na základě dohody smluvních stran.
- 12.5. V případě odstoupení od této Smlouvy nebudou mít smluvní strany ve smyslu ustanovení § 2004 odst. 2 občanského zákoníku povinnost vrátit si plnění, které bylo poskytnuto před odstoupením od Smlouvy, ledaže již přijaté dílčí plnění nemá samo o sobě pro Objednatele význam.
- 12.6. V případě předčasného ukončení této Smlouvy je Zhotovitel povinen poskytnout Objednateli nezbytnou součinnost tak, aby Objednateli nevznikla škoda. Zhotovitel je dále povinen odevzdat Objednateli nálezovou zprávu v rozsahu doposud provedeného Díla.

Článek 13.

Závěrečná ustanovení

- 13.1. Tato Smlouva nabývá platnosti a účinnosti dnem jejího uzavření.
- 13.2. Tato Smlouva obsahuje úplnou a jedinou písemnou dohodu smluvních stran o vzájemných právech a povinnostech upravených touto Smlouvou.
- 13.3. Vzájemné právní vztahy smluvních stran, které jsou touto Smlouvou založeny, avšak nejsou výslovně upraveny v této Smlouvě, se řídí především příslušnými ustanoveními občanského zákoníku s výjimkou těch ustanovení, jejichž použití smluvní strany buď výslovně vyloučily, nebo se od nich odchýlily vlastním ujednáním v této Smlouvě.
- 13.4. V případě, že na straně Zhotovitele vystupuje více osob (sdružení Zhotovitelů), jsou všechny tyto osoby vůči Objednateli a třetím osobám z jakýchkoli právních vztahů vzniklých v souvislosti se Smlouvou zavázány společně a nerozdílně, a to po celou dobu plnění Smlouvy i po dobu trvání jiných závazků vyplývajících ze Smlouvy. Zhotovitelé jsou v takovém případě vůči Objednateli rovněž oprávněni společně a nerozdílně. Za účelem společného vystupování všech Zhotovitelů vůči Objednateli byl Zhotoviteli ustanoven zástupce, jímž je EUROVIA CS, a.s. se sídlem Národní 138/10, Nové Město, 110 00 Praha 1, poštovní spojení: Piletická 498, 503 41 Hradec Králové, za nějž jednájí osoby uvedené v odst. 13.6. Smlouvy.
- 13.5. Oprávnění k jednáním ve věcech realizace této Smlouvy jsou za Objednatele:
ve věcech smluvních:
manažer zakázky:
- 13.6. Oprávnění k jednáním ve věcech realizace této Smlouvy jsou za Zhotovitele:
ve věcech smluvních

ve věcech technických:

- 13.7. Smluvní strany prohlašují, že skutečnosti uvedené ve Smlouvě nepovažují za obchodní tajemství ani za důvěrné.
- 13.8. Smluvní strany se ve smyslu ustanovení § 558 odst. 2 občanského zákoníku dohodly, že v jejich vztazích týkajících se této Smlouvy se nepřihlíží k obchodním zvyklostem, a to ani těm, které jsou zachovávány obecně, ani těm, které jsou zachovávány v rámci odvětví, jichž se týká tato Smlouva.
- 13.9. Jakékoli spory mezi smluvními stranami vyplývající ze Smlouvy budou řešeny nejprve smírně. Nepodaří-li se smírného řešení dosáhnout, bude spor rozhodnut na návrh kterékoliv smluvní strany obecným soudem.
- 13.10. Zhotovitel není oprávněn bez předchozího písemného souhlasu Objednatele převést na třetí osobu jakákoli práva nebo povinnosti vyplývající ze Smlouvy, ani postoupit tuto Smlouvu třetí osobě, zastavit či jakkoliv jinak disponovat s jakýmkoliv pohledávkami nebo dluhy vzniklými na základě Smlouvy včetně práv, povinností, pohledávek nebo dluhů vzniklých na základě porušení Smlouvy. Toto omezení nakládání s právy, povinnostmi, pohledávkami a dluhy trvá i po dokončení Díla.
- 13.11. Smlouva bude při splnění podmínek § 147a Zákona o VZ uveřejněna na profilu Objednatele, včetně všech jejích změn a dodatků. Zhotovitel je povinen poskytovat Objednateli součinnost při uveřejňování údajů dle § 147a Zákona o VZ.
- 13.12. Tato Smlouva může být měněna pouze dohodou smluvních stran v písemné formě, a to vzestupně číslovanými dodatky ke Smlouvě.
- 13.13. Smluvní strany si nepřejí, aby nad rámec výslovných ustanovení této Smlouvy byla jakákoliv práva a povinnosti dovozovány z dosavadní či budoucí praxe zavedené mezi smluvními stranami, ledaže je ve Smlouvě výslovně ujednáno jinak.
- 13.14. Je-li nebo stane-li se některé ustanovení této Smlouvy neplatné, nedotýká se to ostatních ustanovení této Smlouvy, která zůstávají nadále platná a účinná.
- 13.15. Smlouva je vyhotovena v 9 stejnopisech s platností originálu, z nichž Objednatel obdrží 3 stejnopisy a Zhotovitel obdrží 6 stejnopisy.
- 13.16. Každá ze smluvních stran prohlašuje, že tuto Smlouvu uzavírá svobodně a vážně, že považuje obsah této Smlouvy za určitý a srozumitelný a že jsou jí známy všechny skutečnosti, jež jsou pro uzavření této Smlouvy rozhodující.
- 13.17. Nedílnou součástí Smlouvy jsou její následující přílohy:
 - a) Příloha č. 1 - Projekt záchranného archeologického výzkumu
 - b) Příloha č. 2 - Osnova nálezové zprávy
 - c) Příloha č. 3 - Odborný archeologický dozor investora
 - d) Příloha č. 4 – Archeologická studie
 - e) Zadání části služeb (vyplněný formulář 4.4 dle dílu 2, částí 4 zadávací dokumentace, předložený v nabídce Zhotovitele)
 - f) Přílohu č. 5 - Parametry předávaných movitých archeologických nálezů a dokumentace.

- 13.18. Zhotovitel se zavazuje předávat archeologické nálezy organizaci, která je příslušná pro přebírání těchto archeologických nálezů, a to v souladu s Přílohou č. 5, této Smlouvy "Parametry předávaných movitých archeologických nálezů a dokumentace".

V PRAGĚ dne 23-02-2017

V Hradci Králové dne 02.02.2017

Ředitelství silnic a dálnic ČR

Společnost: „Společnost pro ZAV D1106“

DOPIS NABÍDKY

NÁZEV ZAKÁZKY: „D11 1106 Hradec Králové - Smiřice - záchranný archeologický výzkum“

PRO: Ředitelství silnic a dálnic ČR, Na Pankráci 546/56, Praha 4

Řádně jsme se seznámili se zněním zadávacích podmínek veřejné zakázky „D11 1106 Hradec Králové - Smiřice - záchranný archeologický výzkum“, včetně podmínek Smlouvy o dílo (dále „Smlouva“) a jejich příloh, dalších souvisejících dokumentů, připojené Zvláštní přílohy k nabídce a dodatků zadávací dokumentace č. --- (netýká se).

Tímto nabízíme poskytování služeb v souladu s touto nabídkou za následující cenu:

	<u>Nabídková cena služeb bez DPH</u>	<u>DPH</u>	<u>Celková nabídková cena včetně DPH</u>
Úsek 5 v km 96,500- 98,400 spad. pod k.ú. Předměřice nad Labem se zábořem 159 240 m ²	(a) 39.091.546,-- Kč	(b) 8.209.224,66 Kč	(c) = (a) + (b) 47.300.770,66 Kč

Součástí této nabídky je oceněný soupis služeb obsahující jednotkové ceny za poskytnutí jednotlivých služeb dodavatelem bez DPH. Výslovně tímto potvrzujeme a uznáváme, že tyto jednotkové ceny jsou závazné po celou dobu plnění předmětu zakázky a pro všechny služby poskytované v rámci zakázky.

Souhlasíme s tím, že tato nabídka bude v souladu se zákonem č. 137/2006 Sb., o veřejných zakázkách, v platném znění (dále jen „zákon“) platit po celou dobu běhu zadávací lhůty a že pro nás zůstane závazná a může být přijata kdykoli v průběhu této lhůty. Potvrzujeme, že Zvláštní příloha k nabídce tvoří součást tohoto dopisu nabídky.

Potvrzujeme, že následující dokumenty tvoří součást obsahu Smlouvy:

- (a) Smlouva
- (b) Dopis nabídky, Zvláštní příloha k nabídce
- (c) Dodatky smluvních podmínek č. --- (netýká se)
- (d) Údaje o seskupení osob podávajících nabídku společně (vyplněný formulář 4.5 dle dílu 2, části 4 zadávací dokumentace)]
- (e) Program prací a časový plán (harmonogram)
- (f) Soupis prací za jednotlivé části – uchazeč uvede část VZ, na kterou podává nabídku
- (g) Příloha č.1 - Projekt záchranného archeologického výzkumu,
- (h) Příloha č.2 - Osnova nálezové zprávy,
- (i) Příloha č.3 - Odborný archeologický dozor investora,
- (j) Příloha č.4 – Archeologická studie,
- (k) Zadání části služeb (vyplněný formulář 4.4 dle dílu 2, části 4 zadávací dokumentace, předložený v nabídce Zhotovitele).

Pokud a dokud nebude uzavřena Smlouva dle vzorového znění uvedeného v dílu 3 částí zadávací dokumentace, nebude tato nabídka ani na základě oznámení o výběru nejvhodnější nabídky (soupisu o přijetí nabídky) představovat řádně uzavřenou a závaznou Smlouvu.

Bude-li naše nabídka přijata, začneme s prováděním služeb v termínu jejich zahájení a dokončíme služby v souladu s výše uvedenými dokumenty v době pro provedení příslušných služeb.

Uznáváme, že proces případného přijetí naší nabídky se řídí zákonem a zadávacími podmínkami shora uvedené veřejné zakázky. Uznáváme rovněž, že zadavatel má právo odstoupit od Smlouvy o dílo v případě, že jsme uvedli v nabídce informace nebo doklady, které neodpovídají skutečnosti a měly nebo mohly mít vliv na výsledek zadávacího řízení.

Podpis

Společnosti „Společnost pro ZAV

Adresa EUROVIA CS, a.s., Piletická 498, 503 41 Hradec Králové.

Datum 31. 10. 2016

ZVLÁŠTNÍ PŘÍLOHA K NABÍDCE

Název zakázky: D11 1106 Hradec Králové - Smiřice - záchranný archeologický výzkum

Název části zakázky: „5. Úsek 5 v km 96,500-98,400 spad. pod k.ú. Předměřice nad Labem se záborem 159 240 m²“

Jsou nám známy zadávací podmínky stanovené zadávací dokumentací veřejné zakázky na služby D11 1106 Hradec Králové - Smiřice - záchranný archeologický výzkum, jakož i následky jejich nedodržení. Za účelem jejich trvalého dodržování v průběhu realizace zakázky se zavazujeme, že se budeme řídit následujícími pravidly:

- 1) Za vlastní kapacity se pro účely této přílohy považují (a) osoby v pracovním nebo obdobném poměru k osobě uchazeče, nebo osoby uchazečem ovládané nebo osoby uchazeče ovládající nebo osoby ovládané společně s uchazečem stejnou osobou a dále (b) stroje a strojní vybavení (i) ve vlastnictví osoby uchazeče nebo osob uchazečem ovládaných nebo osob uchazeče ovládajících nebo osob ovládaných společně s uchazečem stejnou osobou nebo (ii) v takové právní dispozici shora uvedených osob, která umožňuje jejich využití pro poskytování služeb, jež jsou předmětem této zakázky.
- 2) Uznáváme a souhlasíme s tím, že v případech, kdy uchazeč nebude plnit zakázku vlastními kapacitami, je zadavatel oprávněn ke schvalování subdodavatelských smluv, u nichž objem uvažované subdodávky překročí 10 % z celkového objemu zakázky, v případech, kdy příslušný subdodavatel nebyl uveden již v nabídce na plnění veřejné zakázky (dle vzoru uvedeného ve formuláři č. 4.4 dílu 2 části 4 zadávací dokumentace), již je tato Zvláštní příloha k nabídce součástí. Zavazujeme se takové smlouvy zadavateli předložit v přiměřené době před jejich zamýšleným uzavřením a uznáváme, že až do jejich schválení zadavatelem nejsme oprávněni takovou smlouvu uzavřít. Dále uznáváme, že nejsme oprávněni v souvislosti s případným prodloužením zadavatele se schválením takové smlouvy vznášet jakékoliv nároky. Uznáváme, že na schválení zde popsaných subdodavatelských smluv ze strany zadavatele nemáme právní nárok.
- 3) Nejpozději do 60 dnů od splnění Smlouvy o dílo, nebo v případě, že plnění Smlouvy o dílo přesahuje 1 rok, do 28. února následujícího kalendářního roku předložím zadavateli seznam subdodavatelů, ve kterém uvedeme subdodavatele, jimž jsme za plnění subdodávky uhradili více než 5 % a) z celkové ceny veřejné zakázky, b) z části ceny veřejné zakázky uhrazené zadavatelem v jednom kalendářním roce pokud doba plnění veřejné zakázky přesahuje 1 rok. Seznam bude zpracovaný na formuláři tvořícím přílohu č. 1 této Zvláštní přílohy k nabídce. Bude-li mít subdodavatel formu akciové společnosti, bude přílohou seznamu i seznam vlastníků akcií, jejichž souhrnná jmenovitá hodnota přesahuje 10% základního kapitálu subdodavatele, vyhotovený ve lhůtě 90 dnů před dnem předložení seznamu subdodavatelů. Zajistíme, aby smlouvy se subdodavatelem stanovily povinnost subdodavatele poskytnout seznam vlastníků akcií, jejichž souhrnná jmenovitá hodnota přesahuje 10% základního kapitálu, v uvedené lhůtě na naši žádost.

Současně se zavazujeme, že v průběhu poskytování služeb budeme dodržovat veškeré smluvní a technické podmínky.

V Hradci Králové dne 31. 10. 2016

Společnost „Společnost pro ZAV D1106“

PŘÍLOHA 1
ZVLÁŠTNÍ PŘÍLOHY K NABÍDCE
SEZNAM SUBDODAVATELŮ

NETÝKÁ SE

Společnost **EUROVIA CS, a.s.**,
se sídlem: Národní 138/10, Nové Město, 110 00 Praha 1, Česká republika,
IČ: 452 74 924,
zapsaná v obchodním rejstříku vedeném Městským soudem v Praze, oddíl B, vložka 1561,

(jménem či v zastoupení za Společnost „Společnost pro ZAV D1106“ se sídlem EUROVIA CS, a.s., Piletická 498, 503 41 Hradec Králové)

jakožto dodavatel veřejné zakázky na služby „D11 1106 Hradec Králové - Smiřice - záchranný archeologický výzkum“, části „5. Úsek 5 v km 96,500-98,400 spad. pod k.ú. Předměřice nad Labem se zábořem 159 240 m²“ (dále jen „dodavatel“), ev. č. dle Věstníku veřejných zakázek 630 460 (dále jen „dodavatel“),

v souladu s požadavky § 147a odst. 1 a 4 zákona č. 137/2006 Sb., o veřejných zakázkách, v platném znění, níže předkládá seznam subdodavatelů, jimž za plnění subdodávky uhradil více než 5 % z celkové ceny příslušné části veřejné zakázky.

Obchodní firma nebo název nebo jméno a příjmení subdodavatele	IČ (pokud bylo přiděleno) a sídlo nebo místo podnikání subdodavatele	Údaj v %, kolik bylo subdodavateli uhrazeno za plnění subdodávky [z celkové ceny veřejné zakázky / z části ceny veřejné zakázky uhrazené zadavatelem v jednom kalendářním roce pokud doba plnění veřejné zakázky přesahuje 1 rok]
[bude doplněno]	[bude doplněno]	[bude doplněno]
[bude doplněno]	[bude doplněno]	[bude doplněno]
[bude doplněno]	[bude doplněno]	[bude doplněno]
[bude doplněno]	[bude doplněno]	[bude doplněno]
[bude doplněno]	[bude doplněno]	[bude doplněno]

[alternativa A

Žádný se subdodavatelů nemá formu akciové společnosti.

nebo

alternativa B

Dodavatel předkládá ve vztahu k výše uvedeným subdodavatelům, kteří mají formu akciové společnosti, seznam vlastníků akcií, jejichž souhrnná jmenovitá hodnota přesahuje 10 % základního kapitálu subdodavatele:

Identifikační údaje subdodavatele	Identifikační údaje akcionáře
[bude doplněno]	[bude doplněno]
[bude doplněno]	[bude doplněno]
[bude doplněno]	[bude doplněno]
[bude doplněno]	[bude doplněno]
[bude doplněno]	[bude doplněno]

V Hradci Králové dne 31. 10. 2016

Společnost „Společnost pro ZAV D1106“

Dle rozdělovníku

V Praze dne:

Číslo zakázky: 02PT-003890

Naše zn.: 16049/21/16-21300-Krejč

Vyřizuje:

E-mail:

Věc: Dodatečná informace č. 1 - 9 k zadávacím podmínkám veřejné zakázky „D11 1106 Hradec Králové - Smiřice - Záchranný archeologický výzkum“

Vážení,
jakožto dodavateli, v zadávacím řízení veřejné zakázky „D11 1106 Hradec Králové - Smiřice - Záchranný archeologický výzkum“, ev. č. 630460 (dále jen „Zakázka“), Vám tímto Ředitelství silnic a dálnic ČR, se sídlem Na Pankráci 546/56, 140 00 Praha 4, jakožto zadavatel Zakázky, níže zasílá dodatečné informace č. 1 – 9 k zadávacím podmínkám.

Číslo dodatečné informace	Přesné znění dotazu/žádosti dodavatele
1.	<p><i>Dotaz:</i></p> <p>1) <i>V odstavcích 3.8. a 6.2. ani jinde nejsou stanoveny technické parametry, jaké mají splňovat archeologické nálezy předávané subjektu příslušnému k přebírání nálezů. Tyto parametry přitom významným způsobem ovlivňují výši nákladů na provedení archeologického výzkumu. Podle § 21a, odst. 3, písm. F, zákona č. 20/1987 Sb. o státní památkové péči je pro uznávání odborné kvalifikace uchazeče pro provádění archeologických výzkumů třeba doložit „smlouvu uzavřenou s muzeem o uložení movitých archeologických nálezů učiněných při provádění archeologických výzkumů“, která tyto parametry zahrnuje. Rovněž v dohodě o rozsahu a podmínkách provádění archeologických výzkumů uzavírané na základě ustanovení výše uvedeného zákona mezi Akademií věd ČR a jednotlivými organizacemi oprávněnými k provádění archeologických výzkumů je v některých případech stanovena povinnost dohodu o předávání nálezů s příslušným subjektem uzavřít. Je tedy zřejmé, že významná část potenciálních uchazečů je těmito dohodami zakotvenými v obecně platných právních normách vázána.</i></p>

	<p><i>V rámci zajištění rovných podmínek soutěže žádáme o detailní specifikaci těchto parametrů v zadávací dokumentaci pro všechny uchazeče, a to v souladu s parametry, které jsou již dnes závazné pro část oprávněných organizací, a dále o stanovení povinnosti uzavřít dohodu s příslušným subjektem určeným k přebírání archeologických nálezů z předmětného archeologického výzkumu, není-li uchazeč sám tímto subjektem.</i></p>
	<p>Dodatečná informace</p> <p>Zadavatel upravuje Smlouvu o dílo následně: Do seznamu příloh v bodě 1.3. Smlouvy přidává Přílohu č.5 - Parametry předávaných movitých archeologických nálezů a dokumentace, tj. bod 1.3.12.(viz příloha těchto dodatečných informací, vč. smlouvy). Dále zadavatel upravuje Zadávací dokumentaci – též přidává přílohu číslo 5 - Parametry předávaných movitých archeologických nálezů a dokumentace do Dílu 6 Podklady. Zhotovitel se zavazuje předávat archeologické nálezy organizaci, která je příslušná pro přebírání těchto archeologických nálezů a to v souladu s Přílohou č.5, této Smlouvy „Parametry předávaných movitých archeologických nálezů a dokumentace“.</p>
2.	<p>Dotaz:</p> <p>2) <i>Smlouva o Dílo ani zadávací dokumentace neobsahuje přílohu č. 1 zmíněnou v odstavci 1.1. ani jinak nedefinuje (plán, zaměření, výčet parcel, ...) rozsah území, kterého se předmět Díla týká.</i></p> <p><i>Prosíme o přesnější vymezení předmětu díla včetně hranic mezi jednotlivými úseky.</i></p>
	<p>Dodatečná informace</p> <p>Příloha zmíněná v odstavci 1.1. Smlouvy o dílo je v podstatě příloha č. 4, tedy Studie (opravená smlouva – viz příloha).</p>
3.	<p>Dotaz:</p> <p>3) <i>Jaký závazek plyne Zhotoviteli archeologického výzkumu z ustanovení odstavců 2.4. „Zhotovitel je dále povinen před předáním Staveniště Objednateli uvést Staveniště do původního stavu, a to s přihlédnutím k požadavkům Objednatele“ a 2.6. „Zhotovitel získá veškerá povolení, která mohou být vyžadována orgány státní správy k používání přístupových komunikací“, jestliže jsou tyto činnosti součástí samostatné zakázky na dodání zemních prací pro archeologický výzkum? Zadávací dokumentace v rámci archeologického výzkumu s těmito rozpočtovými položkami nikde nepočítá, ačkoliv tvoří významnou část nákladů archeologického výzkumu.</i></p>
	<p>Dodatečná informace</p> <p>Tímto je myšleno vyklizení staveniště tak, aby byla umožněna zpětná úprava povrchu. Položky týkající se samotného zásypu jam a rýh zeminou se zhutněním tvoří součást plnění veřejné zakázky na zemní práce.</p>

4.	<p>Dotaz:</p> <p>4) Lze do období nepříznivých klimatických podmínek podle odstavce 3.4. zahrnout paušálně zimní měsíce prosinec, leden a únor? Provádět archeologický výzkum při teplotách pod bodem mrazu zpravidla nelze bez rizika poškození nebo znehodnocení archeologických nálezů. Obnovení výzkumných prací v krátkých mezidobích s teplotami nad bodem mrazu lze pouze na základě konkrétního zvážení místních podmínek a předpokládaného dalšího vývoje. Nelze ho tedy garantovat plošně.</p> <p>Dodatečná informace</p> <p>Tyto měsíce nebudou do období nepříznivých klimatických podmínek paušálně zahrnuty. V případě nepříznivých klimatických podmínek bude postupováno dle smluvních podmínek.</p>
5.	<p>Dotaz:</p> <p>5) Nepřízeň počasí případně jiné objektivní překážky (např. nečinnost dodavatele zemních prací) vyvolávají přerušení prací už v okamžiku, kdy nastanou což je v rozporu s odstavcem 3.7. smlouvy, že „Zhotovitel není oprávněn jednostranně přerušit provádění Díla.“ Domníváme se, že se jedná o nepřiměřený zásah do odborných kompetencí vedoucího výzkumu, který je v rozporu se smyslem a ustanovením zákona č. 20/1987 Sb. o státní památkové péči a může přímo vést k poškození archeologických nálezů.</p> <p>Žádáme o upřesnění mechanismu, jak budou tyto situace ex post schvalovány Objednatelem a na základě jakých objektivních kritérií.</p> <p>Dodatečná informace</p> <p>Pokud Zhotovitel nebude moci z objektivních důvodů pokračovat v pracích, kdy by bylo ohroženo splnění termínu dokončení dílčích částí Díla, musí být mezi Objednatelem a Zhotovitelem uzavřena písemná dohoda a nelze tak činit jednostranně Zhotovitelem.</p>
6.	<p>Dotaz:</p> <p>6) Odstavec 5.3. „Veškerá schválení, kontroly, potvrzení, souhlasy, ověření, prohlídky, pokyny, oznámení, návrhy, žádosti, zkoušky či i jen faktické kroky (či jejich nerealizace) Objednatele nezavazují Zhotovitele povinností nebo odpovědností dle Smlouvy“ je v rozporu s jinými ustanoveními smlouvy, kde je přípustná změna podmínek za souhlasu Objednatele (např. seznam subdodavatelů – odst. 4.8.3., překročení termínů – odst. 3.3. až 3.5. aj.).</p> <p>Prosíme o upřesnění, které ustanovení má přednost.</p> <p>Dodatečná informace</p> <p>Speciální ustanovení o změně závazků ze Smlouvy o dílo za souhlasu Objednatele mají přednost před obecným ustanovením v odst. 5.3.</p>

7.	<p>Dotaz:</p> <p>7) Dle odstavce 7.2. jsou „Veškerá množství uvedená v příloženém soupise služeb pouze odhadovaná.“ Z téhož odstavce však není zřejmé, jestli závazný a nepřekročitelný je sumární objem hodin za jednotlivé části zakázky nebo každá položka samostatně.</p> <p>Zhotovitel nemůže nést zodpovědnost za kvalitu a přesnost odhadu použitého v zadávací dokumentaci. Stanovení personální struktury v závislosti na charakteru zjištěných archeologických situací a nálezů patří k základním nástrojům vedoucího archeologického výzkumu. Domníváme se, že se jedná o nepřiměřený zásah do odborných kompetencí vedoucího výzkumu, který je v rozporu se smyslem a ustanovením zákona č. 20/1987 Sb. o státní památkové péči a může přímo vést k poškození archeologických nálezů.</p> <p>Může zhotovitel přesouvat hodinové objemy mezi profesemi při zachování celkové výše rozpočtu, jestliže dojde k nálezům jiného charakteru, než jaké předpokládal původní odhad?.</p> <p>Dodatečná informace</p> <p>Fakturovat se bude formou skutečně odpracovaných hodin s tím, že pokud se překročí celkové množství hodin realizace Díla (tedy všech v souhrnu) stanovených zadavatelem, bude uzavřen dodatek, který bude mít pouze evidenční charakter. Hodinové objemy mezi různými profesemi se nemohou přesouvat. Podrobněji upraveno v čl. 7.2 Smlouvy o dílo.</p>
8.	<p>Dotaz:</p> <p>8) Ustanovení odstavce 11.3., že „Objednateli vznikne právo na zaplacení smluvní pokuty bez ohledu na zavinění Zhotovitele.“ je v rozporu s jinými ustanoveními smlouvy, které vylučují odpovědnost zhotovitele s situacích, které nemohl ovlivnit (klimatické podmínky – odst. 3.3 až 3.5., nečinnost dodavatele zemních prací – odst. 3.6. aj.).</p> <p>Prosíme o upřesnění, které ustanovení má přednost.</p> <p>Dodatečná informace</p> <p>Dle zadavatele není v rozporu, zmíněná ustanovení mají přednost před obecným ustanovením 11.3.</p>
9.	<p>Dotaz:</p> <p>9) Ze zadávací dokumentace ani smlouvy není zřejmé, zda při prokazování technických kvalifikačních předpokladů ve smyslu § 56 odst. 2 zákona, může jeden vedoucí archeologického výzkumu (totéž i archeolog, hlavní technik, technik, geodet a konzervátor) zastávat tuto pozici na více úsecích nebo je třeba pro každou část zakázky prokazovat kvalifikaci jinou osobou.</p> <p>Prosíme o upřesnění parametrů požadovaných významných zakázek při prokazování technických předpokladů ve smyslu § 56 odst. 2 zákona.</p>

	<i>Výměra 10 ha a cena služby 15 mil. Kč bez DPH platí v součtu všech tří zakázek, pro jednu z nich nebo pro každou z nich?</i>
	Dodatečná informace
	Zadavatel uvádí, že kvalifikační předpoklad musí splňovat každá ze tří požadovaných referencí, tedy nikoliv v součtu.

Zadavatel posouvá lhůtu pro podání nabídek na výše uvedenou veřejnou zakázku na den 1. 11. 2016 v 10:00 hod. Termín otevírání obálek je 1. 11. 2016 v 10:00 hod v zasedací místnosti 1. n.p. (ŘSD ČR, Závod Praha, Na Pankráci 546/56, 140 00 Praha 4).

Dle rozdělovníku

V Praze dne:

Číslo zakázky: 02PT-003890

Naše zn.: 16068/21/16-21300-Krejč

Vyřizuje:

E-mail:

Věc: Dodatečná informace č. 10 - 11 k zadávacím podmínkám veřejné zakázky „D11 1106 Hradec Králové - Smiřice - Záchranný archeologický výzkum“

Vážený,

jakožto dodavateli, v zadávacím řízení veřejné zakázky „D11 1106 Hradec Králové - Smiřice - Záchranný archeologický výzkum“, ev. č. 630460 (dále jen „Zakázka“), Vám tímto Ředitelství silnic a dálnic ČR, se sídlem Na Pankráci 546/56, 140 00 Praha 4, jakožto zadavatel Zakázky, níže zasílá dodatečné informace č. 10 – 11 k zadávacím podmínkám.

Číslo dodatečné informace	Přesné znění dotazu/žádosti dodavatele
10.	<p>Dotaz:</p> <p><i>V dodatečných informacích (č.1-9) je 1. dotaz věnován problematice technických parametrů pro zpracování archeologických nálezů předávaných do muzeí. Upozornujeme na skutečnost, že je chybně citován § 21a zákona o státní památkové péči č. 20/87 Sb. (týká se "osob oprávněných k výzkumům", čili zahraničních institucí). Tuzemské organizace automaticky tuto podmínku v Dohodách s AV ČR nemají. Ustanovení o předávání nálezů do muzeí, resp. podmínky (technické parametry) nejsou součástí ZAV (nejsou ani účtovány náklady na jejich tak detailní zpracování, což je mimochodem běžná činnost muzeí, zvláště tzv. II. stupeň evidence - uložení, správu etc.), což podstatně zatíží běžný rozpočet ZAV. Proč se v rámci ZD stávají součástí podmínek v SOD, když je tato činnost mimo běžný rozsah ZAV, který končí odevzdáním nálezové zprávy a proč má být závazná pro zhotovitele příloha č. 5 - Parametry předávání movitých archeologických nálezů a dokumentace, když tyto nemají obecnou platnost a zhotovitelem ZAV může být např. "státní" subjekt a v tom případě se archeologické nálezy ze zákona stávají státním majetkem?</i></p>
	Dodatečná informace

	<p>V současné době není zákonem ani jiným předpisem stanoven stav a způsob předání movitých archeologických nálezů vlastníkov. Přesto však nelze popřít, že v současné praxi je základní ošetření movitých nálezů součástí archeologického výzkumu.</p> <p>Základní ošetření a evidence movitých archeologických nálezů je nezbytné i z hlediska zachování nejen samotné fyzické podstaty archeologických nálezů, ale také uchování jejich informační hodnoty, zejména příslušnost k evidovanému nálezovému celku a informace o místě. Dojde-li ke ztrátě této informační hodnoty nálezu, může archeologický náleží ztratit i podstatnou část své kulturně historické hodnoty a samotná realizace záchranného archeologického výzkumu tak ztratí význam i přes vynaložení finančních prostředků.</p> <p>Parametry předávaných movitých archeologických nálezů a dokumentace byly do smluvních podmínek včleněny také z důvodu určitosti nastavení zadávacích podmínek a vymezení předmětu plnění způsobem, aby nabídky uchazečů, resp. jejich nabídkové ceny byly navzájem porovnatelné a aby nevznikly pochyby o způsobu realizace veřejné zakázky.</p>
11.	<i>Tuto informaci poskytuje zadavatel bez předchozího dotazu uchazeče.</i>
	<p>Dodatečná informace</p> <p>Zadavatel z důvodu administrativních nedostatků zveřejňuje upravenou Přílohu č.5 - Parametry předávaných movitých archeologických nálezů a dokumentace</p>

Dle rozdělovníku

V Praze dne:

Číslo zakázky: 02PT-003890

Naše zn.: 17650/21/16-21300-Krejč

Vyřizuje:

E-mail:

Věc: Dodatečná informace č. 12 k zadávacím podmínkám veřejné zakázky „D11 1106 Hradec Králové - Smiřice - Záchraný archeologický výzkum“

Vážení,

jakožto dodavatel, v zadávacím řízení veřejné zakázky „D11 1106 Hradec Králové - Smiřice - Záchraný archeologický výzkum“, ev. č. 630460 (dále jen „Zakázka“), Vám tímto Ředitelství silnic a dálnic ČR, se sídlem Na Pankráci 546/56, 140 00 Praha 4, jakožto zadavatel Zakázky, níže zasílá **dodatečné informace č. 12 k zadávacím podmínkám.**

Číslo dodatečné informace	Přesné znění dotazu/žádosti dodavatele
12.	<p><i>Dotaz:</i></p> <p><i>„Chápe uchazeč správně, že ani jedna z dodatečných informací DI č. 1-9 a DI č. 10-11 není Dodatkem smluvních podmínek, kdy by uchazeč byl jinak povinen uvést tento údaj do Dopisu nabídky?“</i></p>
	<p>Dodatečná informace</p> <p>Ano chápe uchazeč správně. Zveřejněné dodatečné informace nejsou Dodatkem smluvních podmínek, které by byl uchazeč povinen uvést do Dopisu nabídky.</p>

DÍL 2, ČÁST 4 FORMULÁŘ 4.5

ÚDAJE O SESKUPENÍ OSOB PODÁVAJÍCÍCH NABÍDKU SPOLEČNĚ

Název části zakázky: „5. Úsek 5 v km 96,500-98,400 spad. pod k.ú. Předměřice nad Labem se zábořem 159 240 m²“

Obchodní firma vedoucího účastníka: **EUROVIA CS, a.s.**

Sídlo vedoucího účastníka: EUROVIA CS, a.s., Piletická 498, 503 41 Hradec Králové.
IČ 452 74 924 DIČ CZ45274924.

Zápis v obchodním rejstříku: Městský soud v Praze, oddíl B, vložka 1561.

Telefon / Fax

Zastoupení vedoucího účastníka v České republice (v případě zahraničního vedoucího účastníka, který nepodniká v České republice prostřednictvím své organizační složky):
netýká se.

Sídlo zastoupení vedoucího účastníka v České republice: EUROVIA CS, a.s., Piletická 498, 503 41, Česká republika (sídlo společnosti Národní 138/10, 110 00 Praha 1, Česká republika).
Telefon / Fax

Obchodní firmy ostatních osob podávajících společnou nabídku

- i) **Archeologické centrum Olomouc, příspěvková organizace,**
- ii) **Univerzita Hradec Králové.**

Název seskupení, pod kterým účastníci podávají společnou nabídku: „**Společnost pro ZAV D1106**“.

Smlouva výslovně uvádějící, že všichni účastníci, kteří podali společně nabídku, budou vůči zadavateli a třetím osobám z jakýchkoliv právních vztahů vzniklých souvislosti s veřejnou zakázkou, která je předmětem tohoto zadávacího řízení, zavázáni společně a nerozdílně („Smlouva“)

- i) Datum uzavření: 24. 10. 2016
- ii) Místo: Hradec Králové
- iii) Příloha – Smlouva

Zadávací dokumentace veřejné zakázky na služby:
„Služby - D11 1106 Hradec Králové - Smiřice - záchranný archeologický výzkum“

Předpokládaný podíl jednotlivých účastníků, kteří podali společnou nabídku, na realizaci zakázky (v %) s uvedením druhu služeb, které budou provedeny každým z nich
EUROVIA CS, a.s., podíl 65 %, terénní a související odborné práce a koordinace prací Společnosti,

Archeologické centrum Olomouc, příspěvková organizace, podíl 25%, odborné práce souvisejí se ZAV,

Univerzita Hradec Králové, podíl 10%, odborné práce souvisejí se ZAV.

V Hradci Králové dne 31. 10. 2016

Společnost „Společnost pro ZAV D1106“

SMLOUVA O SDRUŽENÍ VE SPOLEČNOSTI podle § 2716 a násl. Zákona č. 89/2012 Sb., občanského zákoníku

č. u EUROVIA CS, a.s. 44/ECSČV/2016

1. EUROVIA CS, a.s.,

se sídlem Národní 138/10, Nové Město, 110 00 Praha 1,

IČ: 45274924,

zapsaná do Obchodního rejstříku vedeného Městským soudem v Praze dne 4. 5. 1992, oddíl B, vložka 1561,

zastoupená

(dále též „**Společník 1**“ nebo „**Správce**“)

2. Archeologické centrum Olomouc, příspěvková organizace,

se sídlem Olomouc - Klášterní Hradisko, U Hradiska 42/6, PSČ 77900,

IČ: 75008271,

zapsaná do Obchodního rejstříku vedeného Krajským soudem v Ostravě dne 5.9.2003, oddíl Pr, vložka 847,

zastoupená:

(dále též „**Společník 2**“)

3. Univerzita Hradec Králové,

se sídlem Rokitanského 62/26, 500 03, Hradec Králové,

IČ: 62690094,

zastoupená:

(dále též „**Společník 3**“)

(výše uvedené osoby jsou dále společně uváděny též jako „**Společníci**“; jsou-li sdružení více než dva společníci, budou ti z nich, kteří nejsou Správcem, označováni společně jako „**Další společníci**“)

se touto smlouvou sdružují jako společníci za společným účelem činnosti, jak je dále stanoveno v této smlouvě o sdružení ve společnosti (dále jen „**Smlouva**“).

I. Společnost

1. Společnost, která sdružením Společníků podle této Smlouvy vzniká („**Společnost**“), nebude mít právní osobnost, a ze společné činnosti budou vůči třetím osobám zavázáni Společníci společně a nerozdílně, tj. společníci budou vůči veřejnému zadavateli a třetím osobám z jakýchkoliv právních vztahů vzniklých v souvislosti s veřejnou zakázkou zavázáni společně a nerozdílně, a to po celou dobu plnění veřejné zakázky i po dobu trvání jiných závazků vyplývajících z veřejné zakázky.
2. Společníci se rozhodli vyvíjet níže popsanou společnou činnost pod názvem

„**Společnost pro ZAV D1106**“

3. Společnost bude sídlit na adrese **EUROVIA CS, a.s.**, odštěpný závod oblast Čechy střed,
závod Čechy východ
Piletická 498, 503 41 Hradec Králové.

II. Společný účel a doba trvání Společnosti

1. Účelem Společnosti je
 - a) zvýšení efektivity využití vlastních zdrojů Společníků k dosažení optimálních podmínek k plnění níže uvedené Zakázky;
 - b) podání společné nabídky Společníků v zadávacím řízení na veřejnou zakázku na zhotovení záchranného archeologického výzkumu „**D11 1106 Hradec Králové - Smiřice-záchranný archeologický výzkum**“, a to na část:
 - „Úsek 1 v km 90,760-km 92,100 spad. pod k.ú. Stěžery, Plačice a Kukleny se záborem 106 634 m²
 - Úsek 2 v km 92,100-km 93,900 spadajícím pod k.ú. Svobodné Dvory se záborem 154 559 m²
 - Úsek 5 v km 96,500-98,400 spad. pod k.ú. Předměřice nad Labem se záborem 159 240 m²
 - Úsek 6 v km 98,400-99,700 spad. pod k.ú. Předměřice n.l. a Lochenice se záb. 95 531 m²
 - Úsek 7 v km 99,700-km 101,500 spadajícím pod k.ú. Lochenice se záborem 163 117 m²
 - Úsek 8 v km 101,500-103,200 spad. pod k.ú. Rodov (Smiřice, Rodov) se záb. 120 236 m²
 - Úsek 9 v km 103,200-105,500 sp. pod k.ú. Holohlavy (změny Holohlavy-Černožice) se záb. 217475 m²
 - Úsek 10 v km 105,500 - km 106,220 spadajícím pod k.ú. Černožice se záborem 96 475 m²“ (dále jen „Zakázka“), jejímž zadavatelem je „Ředitelství silnic a dálnic ČR, státní příspěvková organizace se sídlem Na Pankráci 56, 140 00 Praha 4“ (dále jen „Zadávací řízení“).
 - c) v případě, že zadavatel vybere společnou nabídku Společníků jako nejvhodnější, uzavření smlouvy o dílo na realizaci Zakázky se zadavatelem (dále jen „Smlouva o dílo“) a společné poskytnutí plnění, které je předmětem Zakázky.
2. Společnost bude trvat ode dne podpisu této Smlouvy do okamžiku, kdy nastane některá z níže uvedených skutečností:
 - a) Zadávací řízení bude zrušeno, a to dnem jeho zrušení;
 - b) zadavatel vydá rozhodnutí o přidělení Zakázky svědčící o tom, že příslušná Smlouva o dílo nebude uzavřena se Společností, a to dnem, kdy proti takovému rozhodnutí již nebude možné podat námitky nebo návrh na přezkoumání úkonu zadavatele k Úřadu pro ochranu hospodářské soutěže, případně po vrácení veškerých jistot za nabídku, dojde-li k němu později;
 - c) Smlouva o dílo bude uzavřena, ale bude později pravomocně posouzena jako neplatná;
 - d) budou splněny veškeré závazky Společníků vůči zadavateli, které budou vyplývat ze společné nabídky a ze Smlouvy o dílo (tj. včetně splnění všech závazků vyplývajících z poskytnutých záruk);
 - e) nastanou jiné důvody stanovené v občanském zákoníku.
3. Vypořádání práv a povinností Společníků při zániku Společnosti a další podrobnosti o právech a povinnostech Společníků budou upraveny ve stanovách Společnosti, na kterých se Společníci dohodnou (dále jen „Stanovy“).

III. Správce

1. Společníkem, který je pověřen správou společných záležitostí (dále jen „Správa společností“), tedy Správcem, je Společník **EUROVIA CS, a.s.** Správce jedná ve společných záležitostech za všechny Společníky se třetími osobami (viz dále odst. 2 a 3 a čl. IV, odst. 2c) a 8-12 níže).
2. Správce zejména zastupuje Společnost resp. Společníky vůči zadavateli, a to v ústním i písemném styku.
3. Společníci tímto udělují Správci plnou moc k tomu, aby Společníky zastupoval:

- a) ve všech věcech týkajících se společné žádosti o účast (je-li podávána) a společné nabídky včetně jejich podpisů a podání zadavateli jakož i dalších úkonů v zadávacím řízení před uzavřením Smlouvy o dílo;
 - b) v případě, že společná nabídka Společníků bude zadavatelem vybrána jako nejvhodnější, při všech úkonech týkajících se uzavření Smlouvy o dílo, kromě vlastního podepsání Smlouvy o dílo za Společníky, kterou podepisují všichni Společníci (ledaže se účastníci písemně dohodnou jinak);
 - c) po uzavření Smlouvy o dílo ke všem úkonům souvisejícím s plněním Smlouvy o dílo, a to včetně platebního styku.
4. Správce plnou moc od Společníků ve výše uvedeném rozsahu přijímá. Za Správce jednájí členové jeho statutárního orgánu, jejichž zástupčí oprávnění vyplývá z obchodního rejstříku, nebo osoba, kterou tyto členové zmocní.

IV. Práva a povinnosti Společníků

1. Každý Společník se zavazuje v rámci společné činnosti postupovat s náležitou odbornou péčí, chránit dobré jméno Společnosti, jakož i dobré jméno dalších Společníků.
2. O dosažení společného účelu se Společníci přičiňují touto měrou:
 - a) každý Společník zajistí, aby splnil (ať již sám či prostřednictvím subdodavatele) všechny kvalifikační předpoklady, které podle § 50 odst. 1 zákona č. 137/2006 Sb., o veřejných zakázkách, ve znění pozdějších předpisů (dále jen „ZVZ“) a podle dohody Společníků splnit má, a v termínu předcházejícím rozumně termín pro podání společné žádosti o účast nebo společné nabídky doručil všechny doklady o splnění kvalifikačních předpokladů Správci;
 - b) každý Společník zajistí, že pro vypracování společné nabídky poskytne nezbytné informace a součinnost;
 - c) Správce při splnění součinnosti Společníků zajistí včasné podání společné žádosti o účast a/nebo společné nabídky zadavateli, a dále zajistí další komunikaci se zadavatelem v průběhu Zadávacího řízení, a po jeho skončení zařídí i případné uzavření Smlouvy o dílo;
 - d) bude-li se Společníky uzavřena Smlouva o dílo, budou Společníci v rámci společné činnosti provádět služby v rámci Zakázky tak, že jejich podíly na těchto pracích budou odpovídat níže uvedenému rámcovému vymezení:

Společník	Podíl
EUROVIA CS, a.s.	65 %
Archeologické centrum Olomouc, příspěvková organizace	25 %
Univerzita Hradec Králové	10 %

3. Každý Společník je povinen předložit k prokázání splnění kvalifikace dle § 50 odst. 1 ZVZ pouze takové informace a podklady, které odpovídají skutečnosti. Každý Společník je rovněž povinen mít k dispozici podklady prokazující správnost a pravdivost informací a podkladů, které předkládá k prokázání splnění kvalifikace dle § 50 odst. 1 ZVZ.
4. V případě, že Společník zajišťuje prokázání splnění kvalifikačních předpokladů dle § 50 odst. 1 ZVZ prostřednictvím subdodavatele, je povinen zajistit a prověřit, že informace a podklady předložené příslušným subdodavatelem odpovídají skutečnosti. Společník je rovněž povinen zajistit od subdodavatele, případně získat od třetích osob, podklady prokazující správnost a pravdivost subdodavatelem předložených informací a podkladů.
5. Na výzvu Správce/Dalšího Společníka je každý Společník bez zbytečného odkladu povinen:
 - a. předložit Správci/Dalšímu Společníkovi podklady a informace, ze kterých plyne, že informace a podklady předložené samotným Společníkem, stejně jako prostřednictvím jeho subdodavatele, k prokázání kvalifikace dle § 50 odst. 1 ZVZ odpovídají skutečnosti;

- b. poskytnout Správci/Dalšímu Společníkovi veškerou součinnost nezbytnou k ověření správnosti a pravdivosti podkladů a informací předkládaných samotným Společníkem, stejně jako prostřednictvím jeho subdodavatele, k prokázání kvalifikace dle § 50 odst. 1 ZVZ.
6. Porušení povinností dle odst. 3, 4 a 5 tohoto článku Smlouvy Společníkem je považováno za podstatné porušení povinností z této Smlouvy dle § 2740 občanského zákoníku, pro které může být Společník ze Společnosti vyloučen.
7. Podrobné určení
- výkonů, dodávek a jiných plnění Společníků ve vztahu k zadavateli;
 - vymezení dílčích plnění poskytovaných jednotlivými Společníky;
 - zásad úhrady nákladů, spojených se společnou činností, vynaložených jednotlivými Společníky,
 - pravidel pro rozdělení výnosů a nákladů ze společné činnosti; a
 - podrobných pravidel pro organizaci společné činnosti
- bude upraveno ve Stanovách.
8. Správce koordinuje, a přejímá od Společníků jimi provedené služby formou měsíčních dílčích zdanitelných plnění a následně jménem všech Společníků dodává formou měsíčních dílčích zdanitelných plnění celkové dílo zadavateli.
9. Netýká se.
10. Společníci dbají na dodržování ustanovení zákona č. 235/2004 Sb. o dani z přidané hodnoty, ve znění pozdějších předpisů (dále jen „ZDPH“), která se dotýkají společné činnosti. Správce vede evidenci pro účely DPH z činnosti celé Společnosti. Současně každý Společník vede evidenci pro účely DPH za společnou činnost odděleně, a to ve vztahu ke svému podílu na plnění Zakázky. Správce přiznává daň na výstupu za činnost celé Společnosti. Další Společník/Společníci uplatňují daň na výstupu ve vztahu ke Správci, a to v rozsahu jejich podílů na plnění Zakázky. Pro uplatňování nároku na odpočet daně postupují Společníci v souladu se ZDPH.
11. K zajištění financování výdajů na společnou činnost, přijímání plateb a placení za výkony, subdodávky, materiál i k provádění dalších finančních operací prováděných v rámci společné činnosti Správce zřídí u banky odděleně od svých ostatních účtů zvláštní běžný účet (dále jen „Účet společnosti“). Správce bude mít postavení majitele účtu. Další Společník/Společníci budou mít právo seznamovat se údaji o pohybech na Účtu společnosti. Podpisové právo k Účtu společnosti budou mít určení zástupci jednotlivých Společníků. Příkaz k úhradě nebo jakákoliv jiná dispozice s prostředky na účtu musí být podepsána všemi Společníky. Správce se zavazuje, že po dobu trvání Společnosti nezmění podpisová práva k Účtu společnosti bez souhlasu všech Společníků. Každý Společník se zavazuje neodmítnout podepsání příkazu k úhradě předloženého Správcem s výjimkou případů, kdy písemně uplatní odůvodněné výhrady k jeho správnosti.
12. Jistotu za splnění povinností uchazeče z účasti v Zadávacím řízení ve formě bankovní záruky obstará na své náklady Správce.
13. Jistotu za řádné a včasné zhotovení díla (bankovní záruku za řádné provedení díla) ve formě bankovní záruky obstará na své náklady Správce.
14. Pojištění stavby, jak bude sjednáno ve Smlouvě o dílo, obstará na své náklady Správce.
15. Informace týkající se provozu závodů Společníků, jejich obchodní činnosti, odborných metod a jiných oblastí, které nejsou veřejně dostupné, a dále informace týkající se Zakázky, které nejsou zveřejněny zadavatelem, se považují za důvěrné. Společníci se zavazují nepředávat ani jinak nezpřístupňovat důvěrné informace třetím osobám a proti jejich jakémukoli zpřístupnění třetím osobám je přiměřeně chránit.

V. Závěrečná ustanovení

1. Změny a doplňky této Smlouvy mohou být učiněny pouze písemně formou dodatků.
2. Tato Smlouva je vypracována v jedenácti (11) stejnopisech. Každý Společník obdrží jedno (1) vyhotovení, osm (8) vyhotovení je určeno pro zadavatele.
3. Smlouva nabývá platnosti a účinnosti dnem připojení podpisu poslední z osob zastupujících Společněky.

21. 10. 2016

V Praze, dne.....

EUROVIA CS, a.s.

21. 10. 2016

V Olomouci, dne

Archeologické centrum Olomouc, příspěvková organizace

24. 10. 2016

V Hradci Králové dne

Univerzita Hradec Králové

**DÍL 2, ČÁST 4
FORMULÁŘ 4.6**

PROGRAM PRACÍ A ČASOVÝ PLÁN

Název části zakázky: „5. Úsek 5 v km 96,500-98,400 spad. pod k.ú. Předměřice nad Labem se záborem 159 240 m²“

Společnost **EUROVIA CS, a.s.**,
se sídlem: Národní 138/10, Nové Město, 110 00 Praha 1, Česká republika,
IČ: 452 74 924,
zapsaná v obchodním rejstříku vedeném Městským soudem v Praze, oddíl B, vložka 1561,

*(jménem či v zastoupení za Společnost „Společnost pro ZAV D1106“ se sídlem EUROVIA CS, a.s., Pletická 498,
503 41 Hradec Králové)*

jakožto uchazeč v zadávacím řízení na veřejnou zakázku na služby „D11 1106 Hradec Králové - Smiřice - záchranný archeologický výzkum“, ev. č. dle Věstníku veřejných zakázek 630 460 (dále jen „uchazeč“), tímto

výslovně prohlašuje, že

při realizaci služeb, které jsou předmětem této zakázky, bude dodržovat časový plán realizace služeb představovaný harmonogramem s kritickými body průběhu plnění veřejné zakázky, jež konkretizují příslušné činnosti, termíny, zdroje pracovních sil a vybavení atd., a jehož součástí je plán finančního objemu služeb odstupňovaný po jednotlivých měsících. Návrh časového plánu realizace služeb je přílohou tohoto formuláře.

V Hradci Králové dne 31. 10. 2016

Společnost „Společnost pro ZAV D1106“

ČASOVÝ PLÁN REALIZACE SLUŽEB

		2017												2018												2019												2020												2021				
		1	2	3	4	5	6	7	8	9	10	11	12	1	2	3	4	5	6	7	8	9	10	11	12	1	2	3	4	5	6	7	8	9	10	11	12	1	2	3	4	5	6	7	8	9	10	11	12	1	2	3	4	
1	Terénní část výzkumu													↓																																								
2	Zpracování výzkumu (postexkavační fáze)																																																					

↓ 28.2.2018 - ukončení terénní části výzkumu

█ 28.2.2021 - ukončení zpracování výzkumu

Práce budou prováděny vyškoleným a odpovědným personálem zhotovitele. Nasazení jednotlivých pracovních skupin bude probíhat v souladu s časovým harmonogramem a dle aktuálního výskytu nálezů na stavbě.

PROJEKT ZÁCHRANNÉHO ARCHEOLOGICKÉHO VÝZKU

úseku dálnice D11 1106

Záchranný archeologický výzkum je vyvolán plánovanou výstavbou úseku dálnice D11 (1106 Hradec Králové – Smiřice od 90,760 km do 106,220 km).

Sledovaný úsek plánované výstavby dálnice se díky vhodnému podloží, vhodnému klimatu, jakostní půdě, blízkosti vody a mírné svažitosti terénu, jeví jako mimořádně vhodný k osídlení již od pravěku, což dokládá mimo jiné také množství již dříve evidovaných archeologických nalezišť v blízkosti trasy. Na základě zpracované archeologické studie stavby je proto nutné počítat s objevením nových archeologických lokalit na mnoha místech celé trasy.

1. Hlavní cíle záchranného archeologického výzkumu.

Záchranný archeologický výzkum (dále ZAV) bude zahrnovat vlastní terénní práce (odkryv/exkavaci), provedení standardní dokumentace odkrytých situací a jejich geodetické zaměření, evidenci a ošetření movitých archeologických nálezů, jejich dokumentaci a případnou konzervaci a jejich uložení, zpracování primární terénní dokumentace, analýzy odebraných vzorků (kromě artefaktů také např. zvířecích a lidských kostí, zbytků rostlin, mineralogických materiálů atd.) a komplexní vyhodnocení výsledků výzkumu v rozsahu náleзовé zprávy vypracované v souladu s pokyny ke zhotovení náleзовé zprávy, které jsou zveřejněny na adrese http://www.arup.cas.cz/wp-content/uploads/2010/11/Osnova_NZ_2008.pdf.

2. Rozsah ZAV

Záchranný archeologický výzkum zahrnuje území dotčené výstavbou dálnice D11 v úseku 1106 Hradec Králové – Smiřice od 90,760 km do 106,220 km. Celá trasa byla pracovní rozdělena na 10 dílčích pomocných úseků:

Úsek 1 v km 90,760 – km 92,100 k.ú. Stěžery, Plačice, Kukleny se zábořem 106 634 m², Úsek 2 v km 92,100 – km 93,900 v k.ú. Svobodné Dvory se zábořem 154 559 m², Úsek 3 v km 93,900 – km 95,350 v k.ú. Bříza u Všestary, Všestary, Plotičtš nad Labem se zábořem 340 638 m², Úsek 4 v km 95,350 – km 96,500 v k.ú. Světí se zábořem 105 569 m², Úsek 5 v km 96,500 – km 98,400 v k.ú. Předměřice nad Labem se zábořem 159 240 m², Úsek 6 v km 98,400 – km 99,700 v k.ú. Předměřice nad Labem, Lochenice se zábořem 95 531 m², Úsek 7 v km 99,700 – km 101,500 v k.ú. Lochenice se zábořem 163 117 m², Úsek 8 v km 101,500 – km 103,200 v k.ú. Rodov se zábořem 120 236 m², Úsek 9 v km 103,200 – km 105,500 v k.ú. Holohlavy se zábořem 217 475 m², Úsek 10 v km 105,500 – km 106,220 v k.ú. Černožice se zábořem 96 475 m² záchranný archeologický výzkum

3. Postup prací

3.1. Průzkum detektory kovů (PDK)

Před provedením plošné skrývky bude na všech vybraných plochách proveden průzkum ornice detektory kovů. Kovové artefakty, které je možné nalézt pouze za použití detektorů kovů, jsou v řadě případů jediným dokladem lidské činnosti (osídlení, pohřbívání), která nezanechala výraznější zásahy do podloží a byla z větší míry narušena zemědělskou činností.

Pro detektorový průzkum je nutné zajistit základní podmínky tak, aby mohl být dostatečně efektivní.

- Průzkum detektory kovů (PDK) bude proveden především na zemědělsky obdělávaných plochách

- Před zahájením PDK je vhodné zajistit provedení podmínky nebo zvláčení. Zcela nevhodným povrchem je čerstvě provedená orba nebo vzrostlá vegetace.
- Doporučený rozsah PDK je 50 pracovních hodin na 1 ha.
- Každý nalezený artefakt bude zaměřen přístrojem GPS s přesností minimálně ± 5 m, evidován a uložen v samostatném obalu s popisem.

3.2. Rýhování a skrývky

Vzhledem k tomu, že na všech úsecích (1-10) trasy D 11/1106 je pravděpodobný zvýšený výskyt archeologických situací bude potřeba tento předpoklad ověřit tzv. rýhováním, které je prováděno formou pásových sond za použití kolového nebo pásového bagru s plochou svahovací lžící na úroveň rostlého podloží. Jednotlivé rýhy o šířce 2 m budou provedeny v celé délce trasy na nekřížovatkových úsecích vždy na krajích a uprostřed trasy plánované dálnice. V místech křižovatek pak ve vzdálenosti cca 15m - 20m od sebe případně ve vzdálenostech určených archeologem v závislosti na konkrétní situaci. Na základě zjištění učiněných při těchto skrývkách bude sledovaná část buď uvolněna pro potřeby stavby, nebo v místech zjištěných archeologických situací proběhne v celé ploše záchranný archeologický výzkum.

V místech s pozitivním zjištěním archeologických situací bude provedena plošná za použití kolového nebo pásového bagru s plochou svahovací lžící na úroveň rostlého podloží. V případě mocnosti ornice větší než 30 cm je přípustné provedení části skrývky buldozerem při zachování minimální mocnosti 25 cm nadložních vrstev. Zbývající část skrývky bude provedena za použití kolového nebo pásového bagru s plochou svahovací lžící na úroveň rostlého podloží. Po provedení skrývky proběhne ruční začištění plochy a exkavační fáze archeologického výzkumu.

V místech s negativním zjištěním bude po provedení rýhování pokračovat záchranný archeologický výzkum formou dohledu nad skrývkami. V případě pozitivního zjištění archeologické situace při dohledech proběhne i zde exkavační fáze záchranného archeologického výzkumu.

Rozsah a použití konkrétní techniky při rýhování a skrývce bude vždy konzultován se zodpovědným archeologem.

3.3. Postup výkopových prací

Každé archeologické naleziště (lokalita) se skládá z různých terénních komponent (vrstev/uloženin/depozitů, výkopů/objektů/negativů a konstrukcí, které jsou navrstveny přes sebe a různě se protínají. Jako obecný termín je možné použít označení „kontext“ (stratigrafická jednotka) Každý jednotlivý kontext musí být fotograficky, kresebně, popisně zdokumentován a geodeticky zaměřen.

Je nutné zajistit jednotným způsobem popis všech v terénu zjištěných terénních komponent (vrstev/uloženin/depozitů, výkopů/objektů/negativů a konstrukcí).

3.3.1. Odkryv terénních situací

Všechny objekty (výkopy/negativy) musí být zkoumány po stratigrafických případně mechanických vrstvách tak, aby bylo možné zdokumentovat minimálně 1 řez (profil) zkoumaného objektu. U rozměrově menších objektů je možné volit formu výzkumu na poloviny, rozměrově větší objekty vyžadují rozdělení na větší počet segmentů. Po dokumentaci profilů (řezů) dojde ke stratigrafickému odebrání všech zbývajících vrstev (uloženin/depozitů) v objektu (výkopu, negativu) a dokumentací archeologické situace po dokopání. Výjimky z tohoto pravidla musí být odsouhlaseny zástupcem AODI (Archeologický odborný dozor investora).

V případě nálezů lidských kostrových pozůstatků dojde k dokumentaci řezu pouze nad úroveň skeletu. Další preparace bude provedena v celém rozsahu zahloubeného objektu při zajištění přítomnosti terénního antropologa.

U všech objektů bude zajištěn ve vhodném rozsahu odběr vzorků pro relevantní přírodovědné analýzy zejména archeobotanickou, C14, geochemickou, mikromorfologickou, atd.

4. Terénní dokumentace

4.1. Fotografická

Fotograficky bude zdokumentován každý objekt před zahájením exkavace, v jejím průběhu a po dokopání. Pořizují se kolmé a šikmé snímky jednotlivých segmentů a úrovní a fotodokumentace řezů. Na snímcích budou viditelně zachyceny geodeticky zaměřené body.

Při slunečném počasí je potřeba používat stínění tak, aby byly zajištěny shodné světelné podmínky pro celou fotograficky dokumentovanou archeologickou situaci. Každý snímek musí obsahovat identifikační tabulku, severku a měřítko (trasírku, měřičskou lať...).

Součástí fotografické dokumentace je také letecké snímkování zkoumaných ploch v pravidelných intervalech (nejméně 1 krát za 2 týdny) za použití dronu nebo letadla.

4.2. Kresebná

Kresebná dokumentace jednotlivých situací bude provedena tužkou na milimetrovém papíru ve vhodném měřítku (1:10, 1:20 nebo 1:50).

4.3. Popisná

Popisná dokumentace zahrnuje popis jednotlivých kontextů a jejich stratigrafických vztahů. Je žádoucí provádět tento popis do předem stanovených formulářů.

V rámci popisné dokumentace budou vedeny následující seznamy.

1. seznam sond
2. seznam stratigrafických jednotek (struktur, objektů, komplexů)
3. seznam movitých nálezů separovaných na místě výzkumu (seznam sáčků) s uvedením data nálezů, obsahu (druhu artefaktů či ekofaktů), stratigrafické jednotky (objektu a jeho sektoru či vrstvy),
4. seznam vzorků odebraných na místě výzkumu,
5. seznam plánů (kresebných i fotografických) s popisem,

Popisná dokumentace je prováděna v českém nebo slovenském jazyce.

4.4. Geodetická

Každý stratigrafický kontext musí být geodeticky zaměřen a každý zaměřený bod musí mít svoje jedinečné označení. Součástí geodetické dokumentace je soupis všech geodeticky zaměřených bodů.

4.5. Zálohování terénní dokumentace

Veškerá terénní dokumentace bude průběžně zálohována minimálně 1x týdně v elektronické podobě. Fotodokumentace v podobě digitálních fotografických snímků, kresebná a popisná dokumentace bude naskenována v minimálním rozlišení 300 DPI, soupis geodetických bodů ve formátu .txt. Data budou ukládána na úložiště určená zadavatelem.

5. Ošetření movitých nálezů

Movité archeologické nálezy zhotovené z keramiky, kostí a kamene budou omyty a popsány. Způsob popisu bude konzultován s vlastníkem archeologických nálezů.

Předměty vyrobené z kovů a organických materiálů budou uloženy do doby ošetření ve stabilním prostředí, které zabrání další degradaci materiálu. Konzervace bude provedena specializovaným konzervátorem. V případě náročnějších restaurátorských zásahů (např. konzervace dřevěných konstrukcí) je doporučeno konzultovat postup s vlastníkem archeologických nálezů.

Průběžné výsledky výzkumu budou poskytovány zadavateli ve formě měsíčních průběžných zpráv.

Osnova náleзовé zprávy

(podle Směrnice č. 8/2007 ředitele ARÚ AV ČR, Praha, v.v.i. „Standardy evidence terénních výzkumů a archivace terénní dokumentace v Archeologickém ústavu AV ČR, Praha, v.v.i.“ a příslušné směrnice ARÚ AV ČR, Brno)

Povinnou přílohou každé náleзовé (investorské) zprávy je vyplněný formulář Zpráva o archeologické akci obsahující mj. číslo výzkumu a prostorovou identifikaci akce (pro ARÚ AV ČR, Brno je nutné jako součást náleзовé zprávy vyplnit evidenční list podle vzoru dostupného na webových stránkách). U rozsáhlejších zpráv se pro lepší orientaci v textu přikládá obsah.

1. Lokalizace a okolností výzkumu

- Slovní popis lokalizace výzkumu (katastrální území, administrativní název obce, traťové jméno, případně další slovní popis), zopakování základní prostorové identifikace v souřadnicích.
- Podnět k provedení výzkumu, údaj o stavebníkovi či jiném původci terénního zásahu (v případě záchranných výzkumů).
- Složení výzkumného týmu, spolupracující instituce (včetně dodavatelů technických a kopáčských prací atd.).
- Koreferent(i) výzkumu (jméno, instituce).
- Časové vymezení terénního výzkumu.

2. Geografický a sídelní kontext naleziště

- Geografické prostředí naleziště, jeho vztah ke krajině a minulé i současné sídelní struktuře.
- Geologická a geomorfologická situace naleziště.
- Podloží a půdní pokryv.

Autor náleзовé zprávy zpracovává tyto body na základě vlastního pozorování nebo podle podkladů přizvaného specialisty. Případný expertní posudek jakož i další zdroje (např. druhy a čísla speciálních map apod.), je třeba citovat.

3. Historie naleziště

Údaje o předchozích výzkumech na nalezišti a okolí ve výběru, který autor považuje za vhodný; odkazy na předchozí sezóny výzkumu, jiné náleзовé zprávy atd.

4. Cíle a metoda výzkumu

- Teoretické otázky sledované výzkumem.
- Stručný popis a zdůvodnění metody výzkumu. Zejména je třeba zdůvodnit případný výběr určité části naleziště k výzkumu, vzorkovací postupy apod.
- Informace, kdo výzkum zaměřil, jakým způsobem, kde je uložena měřičská dokumentace. Pokud není uložena v ARÚP, nutno přiložit výpis zaměřených bodů se souřadnicemi a/nebo jejich databázi.

5. Popis terénní situace

Popis sond, stratigrafických jednotek a/nebo objektů včetně jejich dílčích částí (vrstev), jejich datování a autora interpretace (příp. uvést i nemožnost datování, absenci nálezů atd.). U výzkumů se složitější stratografií sestavujeme vývojový diagram (tzv. Harrisovu matici). Stratigrafické jednotky interpretujeme jako prvky širších vývojových horizontů. U jejich datování uvádíme metodu; při typologickém datování (zejména v raném a vrcholném středověku) je vhodné uvést odkaz na archeologický inventář (např. typ keramiky), podle kterého bylo datováno.

6. Zhodnocení výsledků výzkumu

- Stručné shrnutí získaných poznatků a zhodnocení zpracované etapy výzkumu; nastínění otázek, které výzkum otevřel.

- (b) Návrh dalšího postupu výzkumu (u zjišťovacích výzkumů).
- (c) Vyhodnocení plochy výzkumu z hlediska archeologické památkové péče. Sdělení, zda plocha výzkumu je nadále plochou s archeologickými nálezy ve smyslu zákona; návrh režimu plochy archeologické lokality.
- (d) Výčet speciálních analýz (odkazy na provedené expertní posudky), informace o tom, jaké další expertízy se provádějí či budou provádět.
- (e) Shrnutí závěrů koreferentských komisí s odkazy.

7. Seznam nálezů

Povinnou součástí nálezové zprávy je seznam nálezů v tabelární formě, který vznikne rozšířením přírůstkového deníku (seznamu sáčků) příslušného výzkumu o počet (či jinou kvantifikaci) nálezů. Seznam nálezů obsahuje:

- přírůstkové číslo, tj. číslo nejmenší evidenční jednotky v rámci výzkumu (nejčastěji jde o číslo sáčku);
- datum;
- číslo sondy či jinak určené části výzkumu (je-li rozlišováno);
- označení většího logického celku archeologického kontextu (objektu, stratigrafické jednotky);
- označení případné části většího logického celku (sektor, vrstva v objektu);
- datování (většího logického celku, příslušné stratigrafické jednotky);
- obsah (rozdělují se základní kategorie nálezů: celé nádoby, keramické zlomky, zvířecí kosti, mazanice, příp. další druhy artefaktů a ekofaktů). Obsah je třeba uvádět kvantitativně, tj. počty kusů, případně celkovou hmotnost. Seznam nálezů je vhodné archivovat i jako databázi, přičemž kvantitativní údaje je nutno uvádět tak, aby bylo možné jejich počítačové zpracování.

Označení nálezů a obalů

Pokud není s vedením ARÚP dojednáno jinak, nálezy a jejich obaly se označují a popisují číslem výzkumu (ve tvaru čísla jedničky, např. 123/07), přírůstkovým číslem (např. 4567) a pořadovým číslem v rámci jednoho přírůstkového čísla (celkem tedy 123/07-4567-1). Pokud není možno na nálezu vepsat celé označení, přednost se dává přírůstkovému číslu. Na Moravě se inventární číslo skládá v tomto tvaru: číslo katastru podle Číselníku obcí ČR-pořadové číslo inventáře/rok, pokud ovšem není s vedením ARÚB dojednáno jinak.

8. Další seznamy

V tabelární podobě se do nálezové zprávy zařazují i další okruhy informací, zejména seznam objektů či stratigrafických jednotek se stručným popisem, seznam a popis vrstev, seznam vzorků, seznam fotografií a plánů atd. Ve všech případech se doporučuje tato data archivovat nejen v tištěné podobě a jejím digitálním ekvivalentu (*.pdf), ale i v podobě tabulky/databáze (*.xls; *.csv; *.txt).

9. Obrazové přílohy

9.1. Mapy

Výřez(y) mapy vhodného měřítka s vyznačením plochy výzkumu.

9.2. Plány

- (a) Celkový plán výzkumu s rozložením sond, objektů, stratigrafických jednotek atd. v přiměřeném měřítku.
- (b) Dílčí plány jednotlivých sond či objektů, včetně řezů. Do nálezové zprávy jsou zpravidla zařazovány upravené kopie plánů (překreslené perem, naskenované a korigované, vektorizované apod.). K archivaci terénních originálů viz níže.

9.3. Vývojový diagram

Nezbytný u výzkumů se složitější stratografií.

9.4. Fotografie

Do náleзовé zprávy je vhodné zahrnout jen výběr terénních fotografií, zpravidla v podobě obrazových příloh/tabulek. Popisy fotografií se uvádějí buď přímo k fotografiím, nebo do seznamu fotografií, připojeného na konec náleзовé zprávy. Náleзовá zpráva může odkazovat na další fotografie uložené ve fotoarchivu nebo archivu digitálních dat ARÚP. Je žádoucí, aby fotografie v náleзовé zprávě byly označovány číslem dokumentu Digitálního archivu.

9.5. Obrazová a jiná dokumentace movitých nálezů

Popis či vyobrazení movitých nálezů nejsou povinné, připojeny však být mohou, pokud to autor náleзовé zprávy považuje za vhodné. V takovém případě se doporučuje zařadit zejména výběr důležitých předmětů či souborů.

10. Originály terénní dokumentace

Originály terénních záznamů, včetně plánů, náčrtů, deníku výzkumu a přírůstkového seznamu, nejsou součástí vlastní náleзовé zprávy; jejich archivace je nicméně žádoucí. Předání do archivu se uskutečňuje po dohodě vedoucího výzkumu s odpovědnými pracovníky archivu ARÚP. Povinností vedoucího výzkumu je uchovat po dobu 5 let od ukončení výzkumu nebo uložit do archivu ARÚP všechny doklady, které dokládají vynaložení pracovních a technických kapacit na vedení výzkumu, např. deník výzkumu, evidenci docházky apod.

I. PŘEDMĚT DÍLA

Odborný archeologický dozor investora

Odborný archeologický dozor investora spočívá:

A. *Terénní část záchranného archeologického výzkumu*

- průběžný dohled a kontrola probíhajících terénních archeologických prací, a to na všech současně zkoumaných úsecích. Kontrola spočívá ve sledování hlavních cílů záchranného archeologického výzkumu, ve sledování dodržování jeho plošného rozsahu na jednotlivých úsecích, ve sledování jeho metodiky a dodržování kvalifikačních podmínek
- sledovány a kontrolovány budou také použité metody a jejich rozsah, a to jak v přípravné fázi (průzkum detektory kovů, skryvky a rýhování), tak postup výkopových prací při plošném archeologickém výzkumu
- bude sledovat zejména úplnost a jednotnost pořizované terénní dokumentace a postup exkavace zjištěných archeologických objektů stejně jako evidence a způsob dočasného uložení movitých archeologických nálezů a odebraných vzorků
- bude konsultovat průběh výkopových prací v případě méně obvyklých nálezových situací a doporučovat vhodný postup

B. *Zpracování výsledků záchranného archeologického výzkumu*

- během ošetření a zpracování movitých nálezů bude sledovat postup těchto prací, úplnost a kvalitu ošetření a evidence nálezů a způsob přípravy jejich předání do sbírkotvorné instituce (muzea)
- bude konsultovat a kontrolovat způsob přípravy nálezové zprávy
- bude konsultovat a kontrolovat výběr použitých analýz odebraných vzorků a jejich využití při zpracování výsledků záchranného archeologického výzkumu

C. *Dokumentace*

- poznatky z odborného dozoru budou zpracovány formou písemných zpráv pro objednatele, a to v intervalu 2 týdnů
- ve stejném intervalu bude svoláván archeologický kontrolní den, na němž bude posuzován postup prací a jeho soulad s dohodou o provádění záchranného archeologického výzkumu. O výsledcích jednání archeologického kontrolního dne bude pořizován zápis
- odborný archeologický dozor si může vyžádat přizvání dalších expertů, event. vypracování expertního posudku v případě složitých či málo obvyklých nálezových situací nebo situací, jejichž výzkumu je potřeba věnovat zvláštní pozornost
- odborný archeologický dozor může svolat odbornou archeologickou komisi, a to na základě vlastní úvahy, na podnět objednatele nebo na podnět oprávněné organizace provádějící záchranný archeologický výzkum

II. DOBA PLNĚNÍ

Od podpisu dohody o provádění odborného archeologického dozoru (nebo od doručení podepsané objednávky) a od data zahájení záchranného archeologického výzkumu alespoň na jednom z úseků stavby.

Odborný archeologický dozor bude vykonáván v rozsahu 1 pracovního úvazku (*popř. 1,5 úvazku*) po celou dobu provádění terénní části záchranného archeologického výzkumu a v rozsahu 0,5 úvazku po dobu zpracování výsledků a přípravy nálezové zprávy

III. CENA

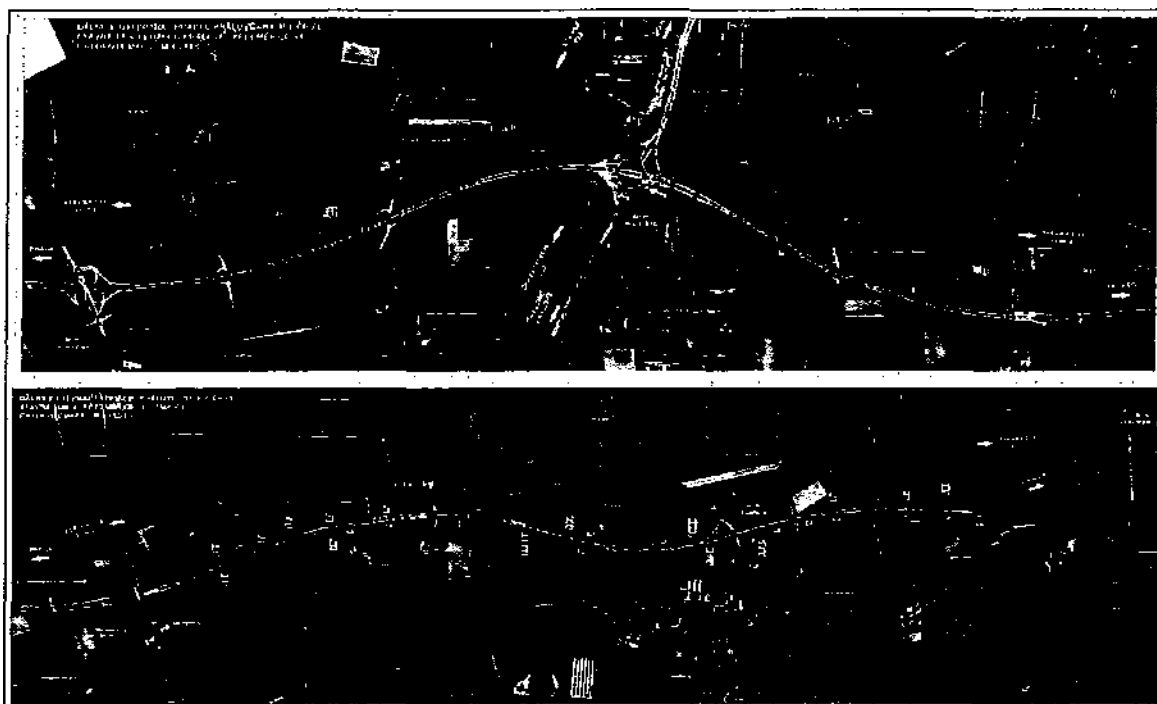
Cena díla je stanovena dohodou smluvních stran.

Specifikace ceny je rozepsána v příloze

Archeolog (osoba provádějící odborný archeologický dozor) -	Kč/hod
Věcné náklady- Kč/den
Autoprovoz,- Kč/km
<i>Poznámka: věcné náklady na den vycházejí z nákladů na cestovné + ubytování (při denní přítomnosti asi nejefektivnější řešení)</i>	

ARCHEOLOGICKÁ STUDIE STAVBY DÁLNIČE D11

Úsek D11 1106/1 Hradec Králové - Předměřice; od km 90,760 do 98,400 a D11 1106/2 –
Předměřice - Smiřice; od km 98,400 do 106,220

ZADÁVACÍ DOKUMENTACE**ZPRÁVU VYPRACOVALI**

ARCHEOLOGICKÝ ÚSTAV AV ČR, Praha, v. v. i.
Letenská 4, 118 01 Praha 1

**DÍL 2, ČÁST 4
FORMULÁŘ 4.4**

**ZADÁNÍ ČÁSTI SLUŽEB PRO ČÁST VEŘEJNÉ ZAKÁZKY
NAZVANOU**

Název části zakázky: „5. Úsek 5 v km 96,500-98,400 spad. pod k.ú. Předměřice nad Labem se zábořem 159 240 m²“

Společnost **EUROVIA CS, a.s.**,
se sídlem: Národní 138/10, Nové Město, 110 00 Praha 1, Česká republika,
IČ: 452 74 924,
zapsaná v obchodním rejstříku vedeném Městským soudem v Praze, oddíl B, vložka 1561,

(jménem či v zastoupení za Společnost „Společnost pro ZAV D1106“ se sídlem EUROVIA CS, a.s., Piletická 498, 503 41 Hradec Králové)

jakožto uchazeč v zadávacím řízení na veřejnou zakázku na služby „D11 1106 Hradec Králové - Smiřice - záchranný archeologický výzkum“, ev. č. dle Věstníku veřejných zakázek **630 460** (dále jen „uchazeč“) tímto v souladu s příslušnými ustanoveními nabídky specifikuje v níže uvedené tabulce rozsah služeb, které v souladu se Smlouvou o poskytování služeb zamýšlí zadat subdodavatelům:

Služby zadávané subdodavatelí	Obchodní firma a sídlo subdodavatele	% hodnoty poddodávky z přijaté ceny	Zkušenosti s poskytováním služeb záchranného archeologického výzkumu (uvést detaily)
Terénní a související odborné práce	ARCHAIA, Truhlářská 1119/20, Nové Město, 110 00 Praha 1	15%	Viz příloha
CELKEM %		15%	

Shora uvedení subdodavatelé se uchazeči zavázali ke spolupráci a provedení stanoveného rozsahu služeb.

Zadávací dokumentace veřejné zakázky na služby:
„Služby - D11 1106 Hradec Králové - Smiřice - záchranný archeologický výzkum“

Uchazeč bere na vědomí a potvrzuje, že jím zvolení subdodavatelé a jejich procentuální podíl na poskytování služeb se nebudou měnit bez výslovného písemného souhlasu zadavatele udělovaného na žádost uchazeče pro každý konkrétní případ takovéto změny. Uchazeč bere na vědomí, že zadavatel je oprávněn udělení takového souhlasu odepřít, a to i bez uvedení důvodů.

V Hradci Králové dne 31. 10. 2016

Společnost „Společnost pro ZAV D1106“

Smlouva o spolupráci a o budoucí smlouvě

Článek 1 Smluvní strany

1.1. ARCHAIA,

se sídlem Truhlářská 1119/20, Nové Město, 110 00 Praha 1,
IČ: 45245932,
zapsaná v Rejstříku obecně prospěšných společností vedeného Městským soudem v Praze, oddíl O, vložka 1481,
zastoupená:
(dále jen „budoucí poskytovatel“)

a

1.2. EUROVIA CS, a.s.,

se sídlem Národní 138/10, Nové Město, 110 00 Praha 1,
IČ: 45274924,
zapsaná do Obchodního rejstříku vedeného Městským soudem v Praze, oddíl B, vložka 1561,
zastoupená

(dále jen „budoucí objednatel“)

Článek 2 Předmět smlouvy – závazky stran

- 2.1. Budoucí objednatel má zájem podat nabídku do zadávacího řízení veřejné zakázky vyhlášené „Ředitelstvím silnic a dálnic ČR, státní příspěvková organizace se sídlem Na Pankráci 56, 140 00 Praha 4“ (dále jen „zadavatel“), na veřejnou zakázku: „D11 1106 Hradec Králové - Smiřice-záchranný archeologický výzkum“, a to na části:
- „Úsek 1 v km 90,760-km 92,100 spad. pod k.ú. Stěžery, Plačice a Kukleny se záborem 106 634 m²
 - Úsek 2 v km 92,100-km 93,900 spadajícím pod k.ú. Svobodné Dvory se záborem 154 559 m²
 - Úsek 5 v km 96,500-98,400 spad. pod k.ú. Předměřice nad Labem se záborem 159 240 m²
 - Úsek 6 v km 98,400-99,700 spad. pod k.ú. Předměřice n.L. a Lochenice se záb. 95 531 m²
 - Úsek 7 v km 99,700-km 101,500 spadajícím pod k.ú. Lochenice se záborem 163 117 m²
 - Úsek 8 v km 101,500-103,200 spad. pod k.ú. Rodov (Smiřice, Rodov) se záb. 120 236 m²
 - Úsek 9 v km 103,200-105,500 sp. pod k.ú. Holohlavy (změny Holohlavy-Černožice) se záb. 217475 m²
 - Úsek 10 v km 105,500 - km 106,220 spadajícím pod k.ú. Černožice se záborem 96 475 m²“
- (dále jen „veřejná zakázka“).

- 2.2. Budoucí poskytovatel se zavazuje, že na výzvu budoucího objednatele uzavře smlouvu o poskytování služeb – dále jen „budoucí smlouva“, obsahující níže uvedené podstatné náležitosti, a to nejpozději do 30 dnů poté, co mu bude výzva doručena. Budoucí objednatel doručí výzvu budoucímu poskytovateli neprodleně poté, kdy s ním zadavatel uzavře smlouvu o dílo týkající se výše uvedené veřejné zakázky. Výzva může být doručena elektronicky na tuto elektronickou adresu budoucího poskytovatele jurina@archaia.cz.

Článek 3

Podstatné náležitosti budoucí smlouvy

- 3.1. Předmětem budoucí smlouvy bude závazek budoucího poskytovatele provádět pro budoucího objednatele **terénní a související odborné práce** v rozsahu smlouvy o dílo uzavřené mezi budoucím objednatelem a zadavatelem („SoD“).
- 3.2. Předmětem budoucí smlouvy bude dále závazek budoucího objednatele zaplatit za provedení těchto služeb sjednanou cenu.
- 3.3. Cena za plnění podle budoucí smlouvy bude sjednána v návaznosti na ceny sjednané v SoD.
- 3.4. Doba plnění bude sjednána v návaznosti na SoD tak, aby bylo zaručeno provádění stavby bez zbytečných prodlev.
- 3.5. Ostatní práva a závazky smluvních stran budou dojednána tak, aby budoucí objednatel mohl plnit své závazky z SoD. Otázky, které nebudou v budoucí smlouvě upraveny výslovně, se budou řídit obchodními podmínkami budoucího objednatele.

Článek 4

Ostatní ujednání

- 4.1. Tato smlouva se sjednává na dobu určitou, do **30.6.2017**.
- 4.2. Budoucí poskytovatel se bez výhrad zavazuje, že za účelem plnění výše uvedené veřejné zakázky poskytne budoucímu objednateli své prostředky a kapacity (tedy věci i práva) tak, aby s nimi budoucí objednatel mohl disponovat v rozsahu nezbytném pro její splnění.
- 4.3. Tato smlouva je vyhotovena ve dvou (2) stejnopisech, z nichž každá strana obdrží po jednom (1).

V Praze dne 17. 10. 2016

V Hradci Králové dne 17. 10. 2016

Výpis

z rejstříku obecně prospěšných společností, vedeného
Městským soudem v Praze
oddíl O, vložka 1481

Datum zápisu:	3. března 2014
Spisová značka:	O 1481 vedená u Městského soudu v Praze
Název:	ARCHAIA
Sídlo:	Truhlářská 1119/20, Nové Město, 110 00 Praha 1
Identifikační číslo:	452 45 932
Právní forma:	Obecně prospěšná společnost
Druh obecně prospěšných služeb:	<p>Druhem poskytovaných obecně prospěšných služeb je ochrana, záchrana, dokumentace a výzkum archeologických a jiných historických památek a výchova a vzdělávání v oblasti archeologie a památkové péče.</p> <p>Podmínky poskytování služeb: Společnost jednotlivé obecně prospěšné služby poskytuje v souladu s platnými právními předpisy České republiky, zejména pak zákonem č. 20/1987 Sb., o státní památkové péči ve znění pozdějších předpisů. Jednotlivé druhy služeb společnost poskytuje za stejných podmínek pro jejich uživatele.</p>

Statutární orgán - ředitel:

Správní rada:

člen:

člen:

člen:

Způsob jednání:

Dozorčí rada:

člen:

člen:

člen:

210

Zakladatel:

PLNÁ MOC

EUROVIA CS, a.s., IČ: 45274924,

se sídlem Národní 138/10, Nové Město, 110 00 Praha 1,
zapsaná v obchodním rejstříku vedeném Městským soudem v Praze, oddíl B, vložka 1561,
zastoupená

(dále jen „**Společnost**“)

uděluje plnou moc svému zaměstnanci,

(dále jen „**Zmocněnec**“)

k tomu, aby v plném rozsahu a bez omezení Společnost zastupoval, a to při právních jednáních týkajících se provozu pobočky **závod Čechy východ**, EUROVIA CS, a.s., odštěpný závod oblast Čechy střed, které může být potřebné učinit v souvislosti s obchodním vedením a zajištěním běžné činnosti závodu.

Zmocněnec je zejména oprávněn jednat ve věcech, které souvisí se získáváním a realizací **veřejných i ostatních zakázek**, se zadavateli, dodavateli, zhotoviteli, objednateli, podepisovat nabídky a žádosti o účast, účastnit se otevírání obálek, nahlížet do souvisejících listin a převzít je, podávat vysvětlení, námitky, podněty, návrhy na zahájení řízení o přezkoumání úkonů zadavatelů, zastupovat Společnost ve správních a soudních řízeních ap. Zmocněnec je dále oprávněn zmocnit další osobu k účasti na otevírání obálek.

V oblasti zakázek zajišťovaných Společností je Zmocněnec oprávněn pouze k těm právním jednáním, jejichž následkem vznikne Společnosti závazek v hodnotě nepřevyšující **30 milionů Kč** bez DPH v případě, že druhou stranou závazkového vztahu je veřejný, dotovaný nebo sektorový **zadavatel ve smyslu zákona č. 137/2006 Sb.**, o veřejných zakázkách ve znění pozdějších předpisů, resp. **zadavatel ve smyslu § 4 odst. 1 až 3 zákona č. 134/2016 Sb.**, o zadávání veřejných zakázek; nebo závazek v hodnotě nepřevyšující **7,5 milionu Kč** bez DPH, je-li druhou stranou závazku **jíná osoba**.

Tato plná moc je účinná do **15.1. 2017**.

V Praze dne **13-09-2016**

EUROVIA CS, a.s.

Zmocnění přijímám.

HRADČI 1
v *KARLOVE* dne *26.9.2016*

Parametry předávaných movitých archeologických nálezů a dokumentace

I.

Příslušné muzeum může s ohledem na vlastní metodiku nakládání se sbírkovými předměty a jejich evidenci stanovit v rozsahu této přílohy konkrétní požadavky na strukturu a podrobnost dat, závazné slovníky, formát zápisu, kritéria třídění, charakter a popis obalového materiálu. Veškeré součásti doprovodné dokumentace obdrží příslušné muzeum vždy v tištěné i digitální verzi ve vzájemně odsouhlasených datových formátech. Předměty lze případně zapsat do muzejní evidence, až po fyzickém předání souboru. Zapsání vybraných předmětů do muzejní evidence musí být uskutečněno nejpozději do 2 let od fyzického předání souboru, pokud stanovená lhůta se má prodloužit, lze poslat žádost na odbor kultury a památkové péče Krajského úřadu Královéhradeckého kraje, který může stanovenou lhůtu prodloužit.

II.

Pokud muzeum, příslušné k převzetí nálezů, nebude schopno nálezy převzít z důvodů nedostatečné kapacity prostoru s vhodnými podmínkami pro uložení sbírek muzejní povahy podle zákona č. 122/2000 Sb., o ochraně sbírek muzejní povahy, v platném znění, nálezy nepřevzme. Dotčené muzeum to oznámí bez zbytečného odkladu odboru kultury a památkové péče Krajského úřadu Královéhradeckého kraje, který rozhodne o novém místě uložení MAN.

1. Seznam MAN

- a) Forma popisky sáčku: číslo sáčku, katastrální území, okolnosti výzkumu, rok, identifikace autora, datum získání, označení logických celků, hloubka, kontext a materiál.
- b) Forma štítku bedny se uvádí: název akce, katastrální území, rok, seznam objektů, seznam sáčků a materiál.

Struktura údajů v seznamu nálezů:

- číslo sáčku
- číslo bedny
- katastrální území
- okolnosti výzkumu (přesná identifikace aktivity, která příslušný výzkum vyvolala),
- rok
- identifikace autora výzkumu
- datum získání
- označení většího logického celku (úsek, sektor, sonda apod.)
- označení menšího logického celku (objekt, hrob apod.)
- označení části menšího logického celku (část objektu, segment, vrstva apod.)
- hloubka, kontext
- označení materiálu
- poznámka (nepovinné, zvláštní charakteristiky nebo okolnosti)

2. Technické parametry předávaných nálezů

a) fyzický stav

- **keramika:** umytí, nezaměnitelná identifikace každého jedince podle instrukcí příslušného muzea, rekonstrukce (slepení) odpovídajících částí,

Příloha 5

- **kameny:** umytí, nezaměnitelná identifikace každého jedince podle instrukcí příslušného muzea,
- **kovy:** základní laboratorní ošetření (stabilizaci, tj. nález je zajištěn tak, aby nedocházelo k jeho degradaci) může provádět pouze osoba s odpovídajícím oprávněním, nezaměnitelná identifikace každého jedince podle instrukcí příslušného muzea,
- **sklo:** základní laboratorní ošetření (stabilizaci, tj. nález je zajištěn tak, aby nedocházelo k jeho degradaci) může provádět pouze osoba s odpovídajícím oprávněním, nezaměnitelná identifikace každého jedince podle instrukcí příslušného muzea, rekonstrukce (slepení) odpovídajících částí,
- **organické materiály:** základní laboratorní ošetření (stabilizaci, tj. nález je zajištěn tak, aby nedocházelo k jeho degradaci) může provádět pouze osoba s odpovídajícím oprávněním, nezaměnitelná identifikace každého jedince podle instrukcí příslušného muzea, v případě vzorků pro analýzy a dalších přírodnin postačí označení na obal.

b) obaly

- keramika: zdvojené papírové sáčky, standardizované bedny, u slepených jedinců další odpovídající ochranný obal (dřevitá vata, balicí papír, bublinová folie)
- kameny: zdvojené papírové sáčky, standardizované bedny
- kovy: sáčky perforované zipové (plast), případě potřeby v samostatných ochranných obalech
- sklo: sáčky perforované zipové (plast), případě potřeby v samostatných ochranných obalech
- organické materiály: obal plastový, forma odpovídající nálezů

3. muzejní evidence II. stupně

- a) Forma popisky sáčku: číslo sáčku, katastrální území, okolnosti výzkumu, rok, identifikace autora, datum získání, označení logických celků, hloubka, kontext a materiál, inventární a přírůstkové číslo, počet kusů nebo gramáž a orientační datace.
- b) Forma štítku bedny se uvádí: název akce, katastrální území, rok, seznam objektů, seznam sáčků a materiál, inventární a přírůstkové číslo a orientační datace.

Struktura údajů muzejní evidence II. stupně:

- číslo sáčku
- číslo bedny
- katastrální území
- okolnosti výzkumu (přesná identifikace aktivity, která příslušný výzkum vyvolala),
- rok
- identifikace autora výzkumu
- datum získání
- označení většího logického celku (úsek, sektor, sonda apod.)
- označení menšího logického celku (objekt, hrob apod.)
- označení části menšího logického celku (část objektu, segment, vrstva apod.)
- hloubka, kontext
- označení materiálu
- poznámka (nepovinné, zvláštní charakteristiky nebo okolnosti)
- přírůstkové číslo (přidělí příslušné muzeum na základě seznamu MAN, počet přírůstkových čísel může kolísat od jediného čísla pro celý soubor po počet shodný s počtem čísel sáčků, a to vždy podle instrukcí příslušného muzea, uvádí se pouze na sáček/obal/bedna)

Příloha 5

- inventární číslo (uvádí se na sáček/obal/bedna nebo na předmět, řadu inventárních čísel poskytne na vyžádání příslušné muzeum, kritéria pro výběr nálezů, kterým je přiděleno inventární číslo stanoví kurátor příslušného muzea)
- číslo doprovodné evidence (řadu čísel poskytne na vyžádání příslušné muzeum, přidělí se všem nálezům, které nesplňují kritéria pro přidělení inventárního čísla)
- nezaměnitelný popis předmětu
- stav a dochování předmětu
- rozměry předmětu (platí pouze pro jednotlivé artefakty s alespoň jedním původním dochovaným rozměrem)
- základní popis předmětu
- počet kusů (s výjimkou sypkého materiálu, zejména vzorků výplní, uhlíků apod.)
- hmotnost v g
- orientační datace
- kresebné nebo fotografické vyobrazení předmětu s grafickým měřítkem a evidenčním číslem (platí pouze pro artefakty s výjimkou atypických zlomků)
- poznámka (zvláštní charakteristiky nebo okolnosti)