

**Ředitelství silnic a dálnic ČR**

se sídlem: Na Pankráci 546/56, 140 00 Praha 4

IČO: 659 93 390

DIČ: CZ65993390

Zastoupeno:

č. symbasis: 02PT-003890

ISPROFIN: 500155003

Ev. č. zakázky: 630460

dále jen „**Objednatel**“ na straně jedné

a

**„Společnost D11 HK - Smiřice, archeologický výzkum 3 – SOVIS + UHK + ACO“**

Správce společnosti: **SOVIS CZ, a.s.**, IČ: 275 32 208, se sídlem v Hradci Králové, Pardubická 852/10a, Kukleny, PSČ 500 04

Účastník společnosti: **Univerzita Hradec Králové**, IČ 626 90 094, se sídlem v Hradci Králové, Rokitanského 62, PSČ 500 03

Účastník společnosti: **Archeologické centrum Olomouc**, IČ 750 08 271, se sídlem v Olomouci, U Hradiska 42/6, PSČ 779 00

se sídlem: Pardubická 852/10a, 500 04 Hradec Králové

IČO: 275 32 208

DIČ: CZ27532208

zastoupen:

bankovní spojení:

zapsaná v obchodním rejstříku vedeném Krajským soudem v Hradci Králové, oddíl B, vložka

dále jen „**Zhotovitel**“ na straně druhé

(Objednatel a Zhotovitel společně dále jen „**smluvní strany**“)

uzavírají ve smyslu ustanovení § 2586 a násl. zákona č. 89/2012 Sb., občanského zákoníku (dále též „**občanský zákoník**“), tuto

**smlouvu o dílo**

(dále jen „**Smlouva**“):

**Článek 1.****Předmět Díla**

- 1.1. Předmětem Smlouvy je provedení záchranného archeologického výzkumu a veškerých s ním spojených odborných archeologických prací ze strany Zhotovitele při akci „D11 1106 Hradec Králové - Smiřice - záchranný archeologický výzkum“ - Úsek 3 v km 93,900 – km 95,350 spadající pod k.ú. Bříza u Všestar, Všestary, Plotiště nad Labem se zábořem 340638 m<sup>2</sup>, a to v souladu s právními předpisy, zejména se zákonem č. 20/1987 Sb., o státní památkové péči, ve znění pozdějších předpisů (dále též „**zákon o památkové péči**“). Situační plánek staveniště

s vyznačenou plochou plánovaného záchranného archeologického výzkumu tvoří přílohu č. 4 této Smlouvy (dále jen „**Staveniště**“). Rozsah záchranného archeologického výzkumu je závislý na skutečně zjištěných archeologických nálezech, přičemž se bude skládat z následujících činností:

- 1.1.1. **terénní část** záchranného archeologického výzkumu zahrnující začištění terénu, identifikaci jednotlivých archeologických vrstev a objektů, jejich dokumentaci a rozebrání;
- 1.1.2. **zpracování záchranného archeologického výzkumu** zahrnující laboratorní ošetření movitých archeologických nálezů, zpracování a vyhodnocení nemovitých a movitých archeologických nálezů v nálezové zprávě;
- 1.1.3. **zpracování a předání nálezové zprávy** v českém jazyce o provedení záchranného archeologického výzkumu. Nálezová zpráva bude splňovat náležitosti stanovené příslušným předpisem Archeologického ústavu AV ČR, Praha, v. v. i.;
- 1.1.4. **odevzdání movitých archeologických nálezů** subjektu určenému v souladu se zákonem o památkové péči,  
(dále společně jen „**Dílo**“).
- 1.2. Závazné podklady pro plnění Díla jsou dále vymezeny dokumenty poskytnutými v řízení předcházejícím uzavření Smlouvy (dále jen „**Zakázka**“ a „**Závazná dokumentace**“). Zhotovitel prohlašuje, že se před podpisem Smlouvy se Závaznou dokumentací seznámil, a tuto považuje pro plnění Díla za dostatečnou a vyhovující. Zhotovitel prohlašuje, že je plně seznámen s povahou Díla a s jeho místními podmínkami a jsou mu známy veškeré závazné podmínky nezbytné k provedení Díla. Zhotovitel se zavazuje používat podklady předané mu Objednatelům pouze k provedení Díla dle Smlouvy.
- 1.3. V souladu se zadávacími podmínkami Zakázky tvoří součást obsahu Smlouvy následující dokumenty:
  - 1.3.1. tato Smlouva, včetně všech jejích příloh,
  - 1.3.2. Dopis nabídky, Zvláštní příloha k nabídce, předložené v nabídce Zhotovitele,
  - 1.3.3. Dodatky smluvních podmínek č. 1-12 (není povinnost uvést)
  - 1.3.4. [Údaje o seskupení osob tvořících Zhotovitele, podávajících nabídku společně (vyplněný formulář 4.5 dle dílu 2, části 4 zadávací dokumentace)],
  - 1.3.5. Program prací a časový plán (harmonogram),
  - 1.3.6. Soupis služeb za jednotlivé části - uchazeč uvede část VZ na kterou podává nabídku,
  - 1.3.7. Příloha č.1 - Projekt záchranného archeologického výzkumu,
  - 1.3.8. Příloha č.2 - Osnova nálezové zprávy,
  - 1.3.9. Příloha č.3 - Odborný archeologický dozor investora,
  - 1.3.10. Příloha č.4 – Archeologická studie,
  - 1.3.11. Zadání části služeb (vyplněný formulář 4.4 dle dílu 2, části 4 zadávací dokumentace, předložený v nabídce Zhotovitele).
  - 1.3.12. Přílohu č. 5 - Parametry předávaných movitých archeologických nálezů a dokumentace.
- 1.4. Smluvní strany konstatují, že činnost Zhotovitele dle této Smlouvy není prováděním stavby ve smyslu zákona č. 183/2006 Sb., o územním plánování a stavebním řádu (stavební zákon), ve znění pozdějších předpisů, a nepodléhá tedy jeho právnímu režimu.

## Článek 2.

### Staveniště

- 2.1. Objednatel poskytne Zhotoviteli za účelem plnění Smlouvy právo vstupu a užívání Staveniště, a to formou protokolárního předání Staveniště. Zhotovitel je povinen převzít Staveniště na základě výzvy Objednatele, která bude učiněna do 30 dnů od pokynu Objednatele k zahájení plnění Smlouvy dle odst. 3.1. Smlouvy, a současně nejpozději do 7 dnů před Objednatelem stanoveným termínem předání Staveniště. Právo vstupu a užívání Staveniště nemusí náležet výhradně Zhotoviteli (může náležet např. subjektu, který provádí zemní práce při realizaci stavby).
- 2.2. V případě, že v prostorách Staveniště provádí pro Objednatele třetí osoba zemní práce při realizaci stavby, je Zhotovitel povinen s touto osobou spolupracovat a koordinovat realizaci Díla tak, aby bylo dokončeno v termínech uvedených v článku 3. Smlouvy.
- 2.3. Zhotovitel odpovídá za veškeré prostory Staveniště až do závěrečného vyklizení Staveniště, pokud nebude písemným pokynem Objednatele stanoveno, že tuto odpovědnost nadále nese třetí osoba (např. subjekt, který provádí zemní práce při realizaci stavby). Zhotovitel je povinen užívat Staveniště pouze v souladu se Smlouvou, zajistit na vlastní náklady řádnou péči o Dílo a jeho ochranu po celou dobu jeho provádění jakož i veškerých věcí a zařízení, které na Staveniště dopravil za účelem provádění Díla, a neumožnit přístup na Staveniště nepovolaným osobám. Povolanými osobami je personál Zhotovitele určený pro plnění Smlouvy, personál Objednatele, další osoby označené Objednatelem, a dále zástupci dotčených orgánů státní správy.
- 2.4. Zhotovitel se zavazuje provést odstranění veškerého zařízení Staveniště a jeho závěrečné vyklizení a protokolárně je předat Objednateli do 10 dnů od dokončení Díla nebo předčasného ukončení Smlouvy. Zhotovitel je dále povinen před předáním Staveniště Objednateli uvést Staveniště do původního stavu, a to s přihlédnutím k požadavkům Objednatele.
- 2.5. Zhotovitel je povinen zajistit v rozsahu stanoveném Závaznou dokumentací ochranu objektů na Staveništi. Zhotovitel je dále povinen zajistit na vlastní náklady případné přípojky a dodávku a úhradu všech médií potřebných k provádění Díla, jakož i zřídit na vlastní náklady nezbytné zařízení Staveniště (kanceláře, sociální zázemí a opatření ochrany před klimatickými vlivy), a umožnit jejich užívání rovněž personálem Objednatele nebo osobou určenou Objednatelem.
- 2.6. Zhotovitel na vlastní náklady zajistí označení Staveniště logem Objednatele a Zhotovitele, a to dle pokynu Objednatele. Komerční informační tabule lze na Staveništi umístit pouze s písemným souhlasem Objednatele. Zhotovitel na vlastní náklady zajistí veškeré značení a směrové tabule na Staveništi vyžadované právními předpisy. Zhotovitel získá veškerá povolení, která mohou být vyžadována orgány státní správy k používání přístupových komunikací.

## Článek 3.

### Doba a místo plnění

- 3.1. Zhotovitel je povinen zahájit realizaci Díla dle této Smlouvy až po písemném pokynu Objednatele. Udělit takový písemný pokyn je za Objednatele oprávněn pouze ředitel Závodu Praha. Objednatel není povinen pokyn k zahájení poskytování plnění vydat, neudělení takového pokynu ze strany Objednatele ve lhůtě delší než dva roky od podpisu Smlouvy je však důvodem pro odstoupení od Smlouvy ze strany Zhotovitele.
- 3.2. Zhotovitel je povinen Dílo dokončit a předat Objednateli v následujících termínech:
  - 3.2.1. **terénní část** záchranného archeologického výzkumu do 12 měsíců od předání Staveniště Zhotoviteli.

- 3.2.2. **zpracování záchranného archeologického výzkumu, předání nálezové zprávy a odevzdání movitých archeologických nálezů** do 36 měsíců od ukončení terénní části záchranného archeologického výzkumu.
- 3.3. Zhotovitel má právo na prodloužení termínu plnění Díla či jeho části v případě, že v průběhu záchranného archeologického výzkumu dojde k archeologickému nálezů významně překračujícímu původně předpokládaný rozsah či význam nálezů. Posouzení splnění těchto podmínek bude provedeno Objednatelem na základě podkladů předaných Zhotovitelem.
- 3.4. Zhotovitel má právo na prodloužení termínu plnění Díla či jeho části o dobu, po kterou z důvodu nepříznivého počasí objektivně nemohl bez vynaložení nepřiměřených nákladů v realizaci Díla pokračovat. Přerušeni realizace Díla ze strany Zhotovitele je však v takovém případě možné pouze po vzájemné písemné dohodě smluvních stran.
- 3.5. Odpovídající prodloužení termínu provádění Díla, jakož i jednotlivých dílčích termínů, je dále možné pouze v případě, že se na Staveništi v průběhu provádění Díla vyskytnou nepříznivé přírodní fyzické podmínky, překážky nebo znečišťující látky, které způsobí objektivní nemožnost provést Dílo ve stanovených termínech, pokud Zhotovitel tuto skutečnost ani s vynaložením veškeré odborné péče objektivně nemohl předvídat. Posouzení splnění těchto podmínek bude provedeno Objednatelem.
- 3.6. Pokud bude provádění Díla přerušeno z důvodů výlučně na straně Objednatele (např. dle odst. 12.1. Smlouvy), má Zhotovitel právo na odpovídající prodloužení termínu provádění Díla, jakož i jednotlivých dílčích termínů. Obnovení provádění Díla bude Zhotoviteli uloženo písemným příkazem.
- 3.7. Zhotovitel není oprávněn jednostranně přerušit provádění Díla.
- 3.8. Místem plnění Smlouvy jsou v Závazné dokumentaci vymezené části pozemků, případně ostatní prostor Staveniště. Místem předání písemných výstupů dle Smlouvy je sídlo Objednatele, nebude-li smluvními stranami v konkrétním případě sjednáno jinak. Místo odevzdání movitých archeologických nálezů bude stanoveno dle pokynu subjektu příslušného k jejich převzetí, určeného v souladu se zákonem o památkové péči.
- 3.9. Zhotovitel je povinen práce na terénní části výzkumu provádět 7 dní v týdnu včetně dní pracovního klidu a pro terénní výzkum využívat plné doby slunečního svitu.

#### **Článek 4.**

##### **Práva a povinnosti Zhotovitele**

- 4.1. Zhotovitel je povinen plnit Dílo v souladu se Smlouvou, s právními předpisy (vč. předpisů pracovněprávních, bezpečnostních, hygienických, požárních, zajišťujících ochranu životního prostředí a upravujících zákaz výkonu nelegální práce) a s pokyny Objednatele. Zhotovitel je povinen provést Dílo s náležitou odbornou péčí, s maximální šetrností k životnímu prostředí a chránit oprávněné zájmy Objednatele. Zhotovitel je povinen bez zbytečného odkladu upozornit Objednatele na nevhodnost jeho pokynu, jinak odpovídá za případnou škodu způsobenou jeho dodržením.
- 4.2. Zhotovitel provede Dílo na svůj náklad, na své nebezpečí, vlastním jménem a na vlastní odpovědnost. Zhotovitel poskytne veškerá zařízení, personál, vybavení, věci a služby nezbytné pro provedení Díla.
- 4.3. Zhotovitel prohlašuje, že disponuje všemi potřebnými oprávněními pro realizaci Díla ve smyslu právních předpisů (zejména dle zákona č. 20/1987 Sb., o státní památkové péči, ve znění pozdějších předpisů).
- 4.4. Případný postih ze strany orgánů státní správy za nedodržení závazných předpisů při provádění Díla jde vždy plně k tíži Zhotovitele. V případě udělení pokuty

Objednateli je Zhotovitel povinen tuto pokutu a náklady řízení neprodleně uhradit Objednateli.

- 4.5. Zhotovitel odpovídá za přiměřenost, stabilitu a bezpečnost všech prací na Staveništi a veškerých postupu při provádění Díla.
- 4.6. Personál určený Zhotovitelem k plnění Díla musí být přiměřeně kvalifikovaný, vyškolený a zkušený. Zhotovitel je povinen přijímat veškerá opatření pro prevenci nezákonného nebo neukázněného chování personálu Zhotovitele v souvislosti s plněním Díla. Objednatel má právo zejména při neplnění povinností personálu Zhotovitele, při nespokojenosti s kvalitou Díla nebo při porušování povinností ze strany Zhotovitele, požadovat výměnu kteréhokoli pracovníka Zhotovitele. Výměna musí být Zhotovitelem provedena na náklady Zhotovitele, a to nejpozději v termínu stanoveném Objednatelem. Současně s touto výměnou Zhotovitel Objednateli doloží, že nový pracovník má minimálně stejné zkušenosti a odbornost jako vyměňovaný pracovník.
- 4.7. Zhotovitel bere na vědomí, že po celou dobu trvání Smlouvy musí splňovat kvalifikační předpoklady v rozsahu stanoveném Zakázkou. Zhotovitel je zejména povinen zajistit, aby se osoby, kterými v Zakázce prokazoval splnění kvalifikace, podílely na plnění Smlouvy. To platí i v případě, že bude Objednatelem požadována výměna pracovníka dle předchozího odst. Smlouvy. V případě, že se na straně Zhotovitele vyskytne potřeba takové změny v personálu, která představuje změnu v osobách realizačního týmu dokládáného Zhotovitelem pro prokázání splnění kvalifikace Zakázky, je povinen tuto skutečnost bezodkladně oznámit Objednateli. Současně s tímto oznámením Zhotovitel Objednateli doloží, že náhradní osoba splňuje minimálně stejné požadavky, jako byly v rámci zadávacích podmínek (kvalifikace) Zakázky stanoveny pro osobu původní. Při porušení povinnosti Zhotovitele dle tohoto odstavce je Objednatel oprávněn od Smlouvy odstoupit.
- 4.8. Vyjma částí Díla uvedených v zadávacích podmínkách Zakázky, tj.:
- 4.8.1. rešerše pramenů, odborné vyhodnocení, datování, interpretace výsledků výzkumu a vypracování nálezné zprávy,**
- 4.8.2. základní laboratorní ošetření a stabilizace archeologických nálezů ze všech materiálů**
- 4.8.3. digitalizace pořízené kresebné dokumentace**
- je Zhotovitel oprávněn plnit Dílo prostřednictvím třetí osoby (subdodavatele), a to za níže uvedených podmínek. Objednatel je oprávněn ke schvalování subdodavatelských smluv, u nichž objem uvažované subdodávky překročí 10 % z celkového objemu Smlouvy v případech, kdy příslušný subdodavatel nebyl uveden v nabídce Zhotovitele na plnění Zakázky (vyplněný formulář 4.4 dle dílu 2, části 4 zadávací dokumentace, předložený v nabídce Zhotovitele, který tvoří přílohu č. 2 této Smlouvy). Zhotovitel je povinen smlouvy dle předchozí věty předložit Objednateli v přiměřené době před jejich zamýšleným uzavřením s tím, že až do jejich schválení Objednatelem není Zhotovitel oprávněn takovou smlouvu uzavřít. Zhotovitel dále není oprávněn v souvislosti s případným prodloužením Objednatele se schválením takové smlouvy vznášet jakékoliv nároky. Na schválení shora uvedených subdodavatelských smluv ze strany Objednatele nemá Zhotovitel právní nárok. V případě plnění Díla prostřednictvím subdodavatelů Zhotovitel odpovídá Objednateli za činnosti prováděné subdodavatelem, jako by je prováděl sám.
- 4.9. Zhotovitel odpovídá za škodu či jinou újmu vzniklou Objednateli nebo třetím osobám v souvislosti s plněním této Smlouvy, nedodržením nebo porušením povinností vyplývajících z platných právních předpisů nebo z této Smlouvy. Smluvní strany v souladu s ustanovením § 630 odst. 1 občanského zákoníku ujednávají, že promlčecí

lhůta v případě práva na náhradu škody či jiné újmy způsobené Zhotovitelem v souvislosti s plněním této Smlouvy trvá 10 let.

- 4.10. Rozsah činnosti odborného archeologického dozoru investora je blíže specifikován v Dílu 6 Zadávací dokumentace, Odborný archeologický dozor investora – příloha 3.
- 4.11. Oprávněná organizace vede od zahájení terénních prací stavební deník, do něhož zaznamenává všechny skutečnosti rozhodné pro provádění archeologického výzkumu; především pak zápisem stanoví zahájení a ukončení II. etapy ZAV a povede přesnou evidenci přítomnosti svých pracovníků na staveništi včetně uvedení jejich zařazení do kvalifikačního stupně. Odpovědný zástupce Stavebníka má právo sledovat údaje uváděné ve stavebním deníku a jejich správnost stvrzovat svým podpisem. Stavební deník bude veden v rozsahu dle přílohy č. 9 předpisu č. 499/2006 Sb. (Vyhláška o dokumentaci staveb) – Náležitosti a způsob vedení stavebního deníku a jednoduchého záznamu o stavbě.

## **Článek 5.**

### **Práva a povinnosti Objednatele**

- 5.1. Objednatel se zavazuje poskytovat Zhotoviteli součinnost nezbytnou pro řádné plnění Smlouvy, včetně poskytování Objednateli dostupných a relevantních informací o území s archeologickými nálezy a trasách vedení inženýrských sítí. Smluvní strany pro případ neposkytnutí nutné součinnosti Objednatele k plnění této Smlouvy Zhotovitelem výslovně vylučují právo Zhotovitele zajistit si náhradní plnění na účet Objednatele dle ustanovení § 2591 občanského zákoníku.
- 5.2. Objednatel je oprávněn kdykoli kontrolovat provádění Díla dle Smlouvy, včetně kontroly dodržování relevantních právních předpisů Zhotovitelem či kontroly přítomnosti jednotlivých pracovníků Zhotovitele při realizaci Díla. Zhotovitel je při kontrole povinen poskytnout Objednateli součinnost (např. umožnit kontrolu na místě, předložit aktuální výkaz přítomnosti jednotlivých pracovníků Zhotovitele při realizaci Díla, poskytnout jiné Objednatelem požadované informace či doklady apod.).
- 5.3. Veškerá schválení, kontroly, potvrzení, souhlasy, ověření, prohlídky, pokyny, oznámení, návrhy, žádosti, zkoušky či i jen faktické kroky (či jejich nerealizace) Objednatele nezbavují Zhotovitele povinností nebo odpovědností dle Smlouvy.
- 5.4. V případě, že Zhotovitel nezahájí a/nebo nesplní některou z činností dle Smlouvy z důvodů na své straně v termínu stanoveném dle Smlouvy, a to ani po písemné výzvě Objednatele s určením přiměřeného dodatečného termínu, je Objednatel oprávněn samostatně zajistit provedení těchto činností jiným způsobem nebo prostřednictvím třetí osoby na náklady Zhotovitele. Případné právo Objednatele na smluvní pokutu či odstoupení od Smlouvy tím není dotčeno.
- 5.5. Objednatel může požadovat změnu rozsahu Díla či schválit změnu rozsahu Díla navrženou Zhotovitelem, a to při respektování povinností Objednatele dle zákona č. 137/2006 Sb., o veřejných zakázkách, ve znění pozdějších předpisů (dále jen „Zákon o VZ“) a interních předpisů Objednatele. Tím však není dotčen odst. 7.1. a 7.2. této Smlouvy.

## **Článek 6.**

### **Předání Díla**

- 6.1. Zhotovitel splní svou povinnost provést Dílo jeho řádným dokončením a protokolárním předáním Díla (všech jeho částí) Objednateli společně s dokumenty s Dílem souvisejícími v souladu s touto Smlouvou. Součástí předávacího protokolu Díla bude též celkový rozsah Zhotovitelem poskytnutého a Objednatelem odsouhlaseného plnění dle odst. 8.3. Smlouvy.

- 6.2. Zhotovitel splní svou povinnost odevzdat movité archeologické nálezy jejich protokolárním předáním subjektu určenému v souladu se zákonem o památkové péči. Skutečnost, že došlo k takovému předání movitých archeologických nálezů, je Zhotovitel povinen Objednateli doložit podepsaným předávacím protokolem.
- 6.3. Zhotovitel odpovídá za bezvadné provedení Díla. Dílo má vady, jestliže provedení Díla neodpovídá Smlouvě.

## **Článek 7.**

### **Cena Díla**

- 7.1. Cena Díla je stanovena na základě závazných hodinových sazeb jednotlivých pracovníků Zhotovitele uvedených v příloženém soupisu prací dle jednotlivých částí, vynásobených skutečným rozsahem Zhotovitelem poskytnutého a Objednatelem dle odst. 8.3. Smlouvy odsouhlaseného rozsahu plnění.
- 7.2. Veškerá množství uvedená v předloženém soupisu služeb jsou pouze odhadovaná. Pro odstranění pochybností smluvní strany dále uvádějí, že předmětem této Smlouvy je realizace a dokončení Díla bez ohledu na to, zda případně dojde k překročení či naopak nedočerpání celkového počtu hodin realizace Díla oproti množství předpokládanému v zadávacích podmínkách Zakázky. V případě snížení nebo zvýšení počtu hodin realizace Díla oproti množství předpokládanému v zadávacích podmínkách Zakázky se vychází z hodinových sazeb jednotlivých pracovníků Zhotovitele, které jsou závazné a nepřekročitelné a nebudou již dále upravovány. Smluvní strany se však pro účely kontroly rozsahu plnění Zhotovitele dohodly, že Zhotovitel není oprávněn bez předchozího písemného pokynu Objednatele pokračovat v realizaci Díla v případě, že přesáhl počet hodin předpokládaný v zadávacích podmínkách Zakázky. Smluvní strany se dohodly, že tento souhlas Objednatele může být poskytnut pouze formou písemného dodatku k této Smlouvě. Vzhledem k tomu, že předmětem této Smlouvy je dokončení Díla, tj. dokončení záchranného archeologického výzkumu, nemá takový dodatek charakter dodatku uzavíraného na základě jednacího řízení bez uveřejnění ve smyslu právních předpisů upravujících zadávání veřejných zakázek (nejedná se o dodatečné plnění, ale o součást původně sjednaného plnění). Zhotovitel prohlašuje, že toto omezení respektuje a zavazuje se jej dodržovat. V případě, že takový písemný dodatek nebude uzavřen, a Objednatel tedy neudělí svůj souhlas s překročením počtu hodin nad rámec množství předpokládaného v zadávacích podmínkách Zakázky, nepřísluší Zhotoviteli za případně bez souhlasu poskytnuté další plnění odměna ani náhrada nákladů ani mu nevznikne nárok na náhradu za případné bezdůvodné obohacení Objednatele, s výjimkou náhrady účelně vynaložených nákladů na činnosti, jež nesnesou odkladu pro zachování práv Objednatele nebo pro předejití vzniku škody na straně Objednatele. Zhotovitel se zároveň všech nároků na případné protiplnění za takto poskytnuté plnění vzdává. Zhotovitel ve smyslu § 1753 Občanského zákoníku prohlašuje, že toto ustanovení Smlouvy výslovně přijímá.
- 7.3. Hodinové sazby uvedené v předloženém soupisu služeb jsou stanoveny v Kč bez daně z přidané hodnoty (dále jen „DPH“), a k těmto bude vždy připočtena DPH ve výši platné ke dni uskutečnění zdanitelného plnění. Tyto ceny jsou nejvýše přípustné, a zahrnují veškeré náklady k řádnému, úplnému a bezvadnému provedení Díla dle článku 1. této Smlouvy (včetně zejména materiálových, mzdových a jiných nákladů na provedení Díla, dopravné, cestovné, nákladů na Staveniště, nákladů souvisejících s kompletací částí Díla, vč. všech licenčních poplatků za užívání všech autorských děl dle Smlouvy apod.) a zisk Zhotovitele.
- 7.4. Zvýšení materiálových, mzdových a jiných nákladů, jakož i případná změna cel, dovozních přírážek nebo kursu české koruny po podpisu Smlouvy, popřípadě jiné vlivy, nemají dopad na hodinové sazby uvedené v předloženém soupisu služeb.

Podpisem této Smlouvy Zhotovitel výslovně přejímá nebezpečí změny okolností ve smyslu ustanovení § 1765 odst. 2 a § 2620 odst. 2 občanského zákoníku. Smluvní strany dále výslovně prohlašují, že hodinové sazby nejsou ve smyslu ustanovení § 2612 odst. 1 občanského zákoníku určeny odhadem, a proto nemohou být překročeny.

## Článek 8.

### Platební podmínky

- 8.1. Cena Díla dle čl. 7. Smlouvy bude Zhotoviteli uhrazena dle skutečného rozsahu Zhotovitelem poskytnutého a Objednatelem odsouhlaseného plnění dle odst. 8.3. Smlouvy (tj. odpracovaných hodin při realizaci Díla), a to na základě hodinových sazeb jednotlivých pracovníků Zhotovitele uvedených v předloženém soupisu služeb.
- 8.2. Fakturace bude prováděna měsíčně zpětně. Zhotovitelem poskytnuté plnění (odpracovaná doba) bude oceňováno hodinovými sazbami příslušných pracovníků Zhotovitele. Odpracovanou dobu eviduje Zhotovitel, a tato evidence, schválená Objednatelem, je za podmínek stanovených níže předpokladem pro vystavení a následně i součástí měsíční faktury Zhotovitele.
- 8.3. Zhotovitel je povinen před vystavením faktury, resp. daňového dokladu (dále jen „faktura“) předložit Objednateli vždy do 5 dnů po ukončení každého kalendářního měsíce evidenci odpracované doby, která obsahuje:
  - 8.3.1. výkaz přítomnosti jednotlivých pracovníků Zhotovitele při realizaci Díla, s uvedením jejich jména, funkce, stručného popisu vykonávané činnosti a konkrétní lokality provádění záchranného archeologického průzkumu, a
  - 8.3.2. způsob výpočtu příslušné části ceny Díla za daný kalendářní měsíc.

Objednatel takto předložený návrh evidence odpracované doby schválí nebo k němu vznesе své připomínky nejpozději do 5 dnů od jeho obdržení. Schválení evidence odpracované doby ze strany Objednatele je podmínkou pro vystavení měsíční faktury za Dílo resp. za jeho odpovídající část; schválená evidence odpracované doby dále tvoří přílohu této faktury.
- 8.4. Cena Díla bude uhrazena na základě faktury vystavené Zhotovitelem. Faktura bude mít splatnost 30 dnů od jejího vystavení, přičemž musí být Objednateli doručena alespoň 25 dnů před datem splatnosti na adresu Objednatele: Ředitelství silnic a dálnic ČR, Závod Praha, Na Pankráci 546/56, 140 00 Praha 4. Faktura musí obsahovat veškeré náležitosti stanovené právními předpisy, přičemž v každé faktuře bude dále uvedena identifikace Smlouvy (číslo smlouvy, smluvní strany, datum uzavření a stručný název Díla), ISPROFIN, přehledně vyznačena Zhotovitelem fakturovaná částka odpovídající Smlouvě a přílohou faktury musí být schválená evidence odpracované doby dle čl. 8.3. Smlouvy. V případě, že faktura nebude obsahovat některou z předepsaných částí nebo náležitostí nebo ji bude obsahovat chybně, je Objednatel oprávněn takovou fakturu vrátit Zhotoviteli. Lhůta splatnosti v takovémto případě počíná běžet znovu až od vystavení opravené či doplněné faktury. Veškeré platby dle Smlouvy budou probíhat výlučně bezhotovostním převodem v české měně, a to na účet Zhotovitele uvedený na faktuře. Příslušná částka se považuje za uhrazenou okamžikem, kdy byla tato odeslána na bankovní účet Zhotovitele.
- 8.5. Datum uskutečnění zdanitelného plnění je vždy poslední den kalendářního měsíce, za který je část odměny za realizaci Díla účtována.
- 8.6. V případě prodlení Objednatele s úhradou faktury je Zhotovitel oprávněn požadovat úrok z prodlení ve výši stanovené právními předpisy. Zhotovitel není oprávněn započíst jakékoli své pohledávky oproti nárokům Objednatele. Náhrada škody způsobené případným prodlením Objednatele je kryta úroky z prodlení.



- 8.7. Zálohy nebudou Objednatelům poskytovány. Smluvní strany výslovně vylučují použití ustanovení § 2611 občanského zákoníku.

## Článek 9.

### Odpovědnost za vady

- 9.1. Zhotovitel odpovídá za vady, které má Dílo v době jeho předání a převzetí Objednatelům. Smluvní strany výslovně vylučují použití § 2605 odst. 2 občanského zákoníku a sjednávají, že Objednatel je oprávněn uplatnit zjevné vady Díla nejpozději do 20 dní ode dne převzetí dokončeného Díla Objednatelům.
- 9.2. Objednatel je povinen vady Díla u Zhotovitele reklamovat vždy písemně, vadu musí náležitě specifikovat či uvést, jak se tato projevuje, a dále vznést požadavek na konkrétní zjednání nápravy. Zhotovitel je povinen přistoupit k odstranění reklamované vady Díla vždy nejpozději ve lhůtě 3 dnů od obdržení písemné reklamace Objednatelům, případně v delší lhůtě Objednatelům poskytnuté. Nenastoupí-li Zhotovitel k odstranění reklamované vady v termínu dle Smlouvy, je Objednatel oprávněn pověřit odstraněním vady třetí subjekt, přičemž náklady takto vzniklé hradí v plném rozsahu Zhotovitel.
- 9.3. Lhůta pro odstranění reklamovaných vad činí 15 dnů ode dne obdržení reklamace Zhotovitelem, není-li smluvními stranami při zohlednění povahy a rozsahu vady sjednána lhůta odlišná. Bude-li k tomu Zhotovitel vyzván ze strany Objednatelům, je povinen pod vedením Objednatelům pátrat po příčině vzniku vady a po jejím zjištění tuto vadu detailně specifikovat a přijmout veškerá opatření k tomu, aby nedošlo k jejímu opakování.
- 9.4. Zhotovitel se zavazuje odškodnit Objednatelům za všechny nároky třetích osob z titulu porušení jejich chráněných práv souvisejících s plněním Zhotovitelem podle Smlouvy.

## Článek 10.

### Pojištění a bankovní záruka

- 10.1. Zhotovitel se zavazuje po dobu trvání této Smlouvy zajistit a udržovat pojištění své odpovědnosti za škodu způsobenou třetí osobě při výkonu podnikatelské činnosti, a to s pojistným plněním vyplývajícím z takového pojištění minimálně v hodnotě:
- část 1: 10 mil. Kč
  - část 2, 4 a 5: 20 mil. Kč
  - část 3, 7 a 10: 30 mil. Kč
  - část 6, 8 a 9: 15 mil. Kč
- 10.2. Zhotovitel je povinen předložit kdykoliv po dobu trvání této Smlouvy na předchozí žádost Objednatelům platnou pojistnou smlouvu, pojistku nebo potvrzení příslušné pojišťovny, příp. potvrzení pojišťovacího zprostředkovatele (insurance broker), prokazující existenci pojištění v rozsahu požadovaném v předchozím odst. této Smlouvy.
- 10.3. Pojištění odpovědnosti za škodu způsobenou Zhotovitelem třetím osobám musí rovněž zahrnovat i pojištění všech subdodavatelů Zhotovitelem, případně je Zhotovitel povinen zajistit, aby obdobné pojištění v přiměřeném rozsahu sjednali i všichni jeho subdodavatelé, kteří se pro něj budou podílet na poskytování plnění podle této Smlouvy.
- 10.4. Zhotovitel nejpozději před podpisem Smlouvy předloží Objednatelům bankovní záruku za řádné provedení Díla 10% přijaté smluvní částky ve výši % z celkové nabídkové ceny Díla, uvedené v nabídce Zhotovitelem na plnění Zakázky (dále jen „Nabídková cena“), vystavenou ve prospěch Objednatelům, tj. ve výši: 6 597 985 – částka

odpovídající uvedeným % z celkové Nabídkové ceny bez DPH“] Kč („dále jen „bankovní záruka“). Zhotovitel se zavazuje udržovat tuto bankovní záruku v platnosti nepřetržitě po celou dobu provádění Díla. Bankovní záruka bude vystavena jako neodvolatelná, bezpodmínečná a splatná bez nutnosti předchozí výzvy a bez námitek či omezujících podmínek do 5 (pěti) dnů od obdržení první písemné výzvy Objednatele. Bankovní záruka a její výklad se bude řídit právem České republiky a bude podléhat Jednotným pravidlům pro záruky vyplatitelné na požádání, které pod číslem 758 vydala Mezinárodní obchodní komora. Zajištění vystavení a udržování bankovní záruky po stanovenou dobu v platnosti provede Zhotovitel na své náklady a riziko.

- 10.5. Zhotovitel je povinen zajistit, že Objednatel bude oprávněn čerpat z bankovní záruky jakoukoli částku až do její celkové výše v případě, že:
  - a) Dílo není realizováno v souladu s podmínkami Smlouvy či Zhotovitel neplní své závazky vyplývající ze Smlouvy, nebo
  - b) Zhotovitel neuhradí Objednateli způsobenou škodu či smluvní pokutu, k níž je podle Smlouvy povinen a která vůči němu byla Objednatelem uplatněna, nebo
  - c) Zhotovitel nesplní svou povinnost odstranit vady Díla dle Smlouvy.
- 10.6. Vystavení bankovní záruky doloží Zhotovitel Objednateli originálem záruční listiny nejpozději před podpisem Smlouvy. Originál záruční listiny zůstává v dispozici Objednatele. V případě, že platnost Zhotovitelem předložené bankovní záruky má skončit před shora stanovenou dobou platnosti, doloží Zhotovitel Objednateli originál nové záruční listiny odpovídající Smlouvě, a to nejpozději k poslednímu dni platnosti původní bankovní záruky.
- 10.7. Objednatel se zavazuje vrátit Zhotoviteli příslušnou bankovní záruku bez zbytečného odkladu poté, kdy vypršela její platnost, resp. poté, kdy byla Objednateli předána platná a účinná bankovní záruka, která nahrazuje do té doby platnou bankovní záruku.
- 10.8. Porušení povinnosti Zhotovitele předložit či udržovat v platnosti shora uvedenou bankovní záruku představuje podstatné porušení Smlouvy ze strany Zhotovitele.

## **Článek 11.**

### **Smluvní sankce**

- 11.1. Objednateli vzniká vůči Zhotoviteli nárok na smluvní pokutu v následujících případech:
  - 11.1.1. při prodlení Zhotovitele s kompletním provedením a dokončením Díla v termínu dle Smlouvy – a to ve výši 0,2 % z celkové Nabídkové ceny, bez DPH, za každý započatý den prodlení;
  - 11.1.2. při prodlení Zhotovitele se splněním kterékoli části Díla, a to ve výši 0,2 % z dílčí Nabídkové ceny Díla bez DPH za každý započatý den prodlení se splněním části Díla;
  - 11.1.3. při prodlení Zhotovitele s nástupem na odstranění Objednatelem uplatněné vady, či při prodlení Zhotovitele s odstraněním vady ve stanoveném termínu, a to ve výši 0,2 % z celkové Nabídkové ceny Díla bez DPH, za každý započatý den prodlení;
  - 11.1.4. při prodlení Zhotovitele s převzetím Staveniště či předáním Staveniště, a to ve výši 0,2 % z celkové Nabídkové ceny Díla bez DPH, za každý započatý den prodlení;
  - 11.1.5. dojde-li k jakémukoliv jinému porušení povinnosti Zhotovitele dle Smlouvy, a to jednorázovou smluvní pokutu ve výši 20.000,- Kč za každý takový případ.
- 11.2. Smluvní pokuta je splatná doručením písemného oznámení o jejím uplatnění Zhotoviteli. Smluvní pokutu je Zhotovitel povinen zaplatit Objednateli v souladu

s platebními údaji uvedenými v písemném oznámení o jejím uplatnění, přičemž se zaplacením smluvní pokuty rozumí její připsání, resp. připsání odpovídající částky na bankovní účet Objednatele. Objednatel je oprávněn svou pohledávku z titulu smluvní pokuty započíst oproti splatné pohledávce Zhotovitele na Cenu Díla. Smluvní strany shodně prohlašují, že s ohledem na charakter povinností, jejichž splnění je zajištěno smluvními pokutami, a dále s ohledem na charakter Díla považují smluvní pokuty uvedené v tomto článku za přiměřené.

- 11.3. Objednateli vznikne právo na zaplacení smluvní pokuty bez ohledu na zavinění Zhotovitele. Objednatel má právo na náhradu škody vzniklé z porušení povinnosti, ke kterému se smluvní pokuta vztahuje, v plné výši. Smluvní pokutou není dotčeno právo Objednatele na odstoupení od této Smlouvy. Zrušením/zánikem této Smlouvy právo na zaplacení smluvní pokuty nezaniká.

## **Článek 12.**

### **Odstoupení od Smlouvy**

- 12.1. Smluvní strany sjednávají, že Objednatel je oprávněn od Smlouvy kdykoliv odstoupit, nebo dát pokyn Zhotoviteli k přerušení poskytování plnění, a to i bez uvedení důvodů. Objednatel může dále od Smlouvy odstoupit, nebo dát pokyn Zhotoviteli k přerušení poskytování plnění, mj. (nikoli však výlučně) v případě, že nebude zajištěno dostatečné financování Díla nebo dotčené stavby a/nebo nastanou jiné překážky realizace Díla nebo dotčené stavby. Zhotovitel je povinen provést všechna nezbytná opatření k zamezení vzniku škody Objednateli nejpozději do 5 pracovních dnů od obdržení pokynu Objednatele k přerušení poskytování plnění nebo od ukončení Smlouvy. Odstoupením od Smlouvy není dotčen již existující nárok smluvní strany na zaplacení smluvní pokuty.
- 12.2. Zhotovitel je oprávněn od Smlouvy odstoupit v případě, že:
- 12.2.1. dojde k nepřetržitému přerušení provádění Díla z důvodů nacházejících se výlučně na straně Objednatele po dobu delší než 12 měsíců;
  - 12.2.2. Objednatel bude opakovaně v prodlení s úhradou svých peněžitých závazků vyplývajících z této Smlouvy po dobu delší než 60 dnů, ačkoliv byl Objednatel na porušení povinnosti Zhotovitelem vždy písemně upozorněn a nezjednal nápravu ani v přiměřené lhůtě stanovené Zhotovitelem, která nebude kratší než 30 dnů.
  - 12.2.3. pozbude oprávnění vyžadovaného platnými právními předpisy k činnostem, k jejichž provádění je Zhotovitel povinen dle této Smlouvy.
- 12.3. Odstoupení od Smlouvy je účinné doručením písemného oznámení o odstoupení druhé smluvní straně.
- 12.4. V případě jednostranného ukončení Smlouvy z důvodů nikoli na straně Zhotovitele má Zhotovitel v případě částí Díla, u kterých nevznikl nárok na zaplacení ceny dle této Smlouvy, nárok na úhradu účelně vynaložených nákladů na plnění těchto částí Díla. Tyto náklady budou vyčísleny na základě dohody smluvních stran.
- 12.5. V případě odstoupení od této Smlouvy nebudou mít smluvní strany ve smyslu ustanovení § 2004 odst. 2 občanského zákoníku povinnost vrátit si plnění, které bylo poskytnuto před odstoupením od Smlouvy, ledaže již přijaté dílčí plnění nemá samo o sobě pro Objednatele význam.
- 12.6. V případě předčasného ukončení této Smlouvy je Zhotovitel povinen poskytnout Objednateli nezbytnou součinnost tak, aby Objednateli nevznikla škoda. Zhotovitel je dále povinen odevzdat Objednateli nálezovou zprávu v rozsahu doposud provedeného Díla.

### Článek 13.

#### Závěrečná ustanovení

- 13.1. Tato Smlouva nabývá platnosti a účinnosti dnem jejího uzavření.
- 13.2. Tato Smlouva obsahuje úplnou a jedinou písemnou dohodu smluvních stran o vzájemných právech a povinnostech upravených touto Smlouvou.
- 13.3. Vzájemné právní vztahy smluvních stran, které jsou touto Smlouvou založeny, avšak nejsou výslovně upraveny v této Smlouvě, se řídí především příslušnými ustanoveními občanského zákoníku s výjimkou těch ustanovení, jejichž použití smluvní strany buď výslovně vyloučily, nebo se od nich odchýlily vlastním ujednáním v této Smlouvě.
- 13.4. V případě, že na straně Zhotovitele vystupuje více osob (sdružení Zhotovitelů), jsou všechny tyto osoby vůči Objednateli a třetím osobám z jakýchkoli právních vztahů vzniklých v souvislosti se Smlouvou zavázány společně a nerozdílně, a to po celou dobu plnění Smlouvy i po dobu trvání jiných závazků vyplývajících ze Smlouvy. Zhotovitelé jsou v takovém případě vůči Objednateli rovněž oprávněni společně a nerozdílně. Za účelem společného vystupování všech Zhotovitelů vůči Objednateli byl Zhotoviteli ustanoven zástupce, jímž je SOVIS CZ, a.s., za nějž jednají osoby uvedené v odst. 13.6. Smlouvy.
- 13.5. Oprávnění k jednáním ve věcech realizace této Smlouvy jsou za Objednatele:  
ve věcech smluvních:  
manažer zakázky:
- 13.6. Oprávnění k jednáním ve věcech realizace této Smlouvy jsou za Zhotovitele:  
ve věcech smluvních:  
  
ve věcech technických:
- 13.7. Smluvní strany prohlašují, že skutečnosti uvedené ve Smlouvě nepovažují za obchodní tajemství ani za důvěrné.
- 13.8. Smluvní strany se ve smyslu ustanovení § 558 odst. 2 občanského zákoníku dohodly, že v jejich vztazích týkajících se této Smlouvy se nepřihlíží k obchodním zvyklostem, a to ani těm, které jsou zachovávány obecně, ani těm, které jsou zachovávány v rámci odvětví, jichž se týká tato Smlouva.
- 13.9. Jakékoli spory mezi smluvními stranami vyplývající ze Smlouvy budou řešeny nejprve smírně. Nepodaří-li se smírného řešení dosáhnout, bude spor rozhodnut na návrh kterékoli smluvní strany obecným soudem.
- 13.10. Zhotovitel není oprávněn bez předchozího písemného souhlasu Objednatele převést na třetí osobu jakákoli práva nebo povinnosti vyplývající ze Smlouvy, ani postoupit tuto Smlouvu třetí osobě, zastavit či jakkoliv jinak disponovat s jakýmikoliv pohledávkami nebo dluhy vzniklými na základě Smlouvy včetně práv, povinností, pohledávek nebo dluhů vzniklých na základě porušení Smlouvy. Toto omezení nakládání s právy, povinnostmi, pohledávkami a dluhy trvá i po dokončení Díla.
- 13.11. Smlouva bude při splnění podmínek § 147a Zákona o VZ uveřejněna na profilu Objednatele, včetně všech jejích změn a dodatků. Zhotovitel je povinen poskytovat Objednateli součinnost při uveřejňování údajů dle § 147a Zákona o VZ.
- 13.12. Tato Smlouva může být měněna pouze dohodou smluvních stran v písemné formě, a to zvestupně číslovanými dodatky ke Smlouvě.

- 13.13. Smluvní strany si nepřejí, aby nad rámec výslovných ustanovení této Smlouvy byla jakákoliv práva a povinnosti dovozovány z dosavadní či budoucí praxe zavedené mezi smluvními stranami, ledaže je ve Smlouvě výslovně ujednáno jinak.
- 13.14. Je-li nebo stane-li se některé ustanovení této Smlouvy neplatné, nedotýká se to ostatních ustanovení této Smlouvy, která zůstávají nadále platná a účinná.
- 13.15. Smlouva je vyhotovena v 5 stejnopisech s platností originálu, z nichž Objednatel obdrží 3 stejnopisy a Zhotovitel obdrží 2 stejnopisy.
- 13.16. Každá ze smluvních stran prohlašuje, že tuto Smlouvu uzavírá svobodně a vážně, že považuje obsah této Smlouvy za určitý a srozumitelný a že jsou jí známy všechny skutečnosti, jež jsou pro uzavření této Smlouvy rozhodující.
- 13.17. Nedílnou součástí Smlouvy jsou její následující přílohy:
- a) Příloha č. 1 - Projekt záchranného archeologického výzkumu
  - b) Příloha č. 2 - Osnova nálezové zprávy
  - c) Příloha č. 3 - Odborný archeologický dozor investora
  - d) Příloha č. 4 – Archeologická studie
  - e) Zadání části služeb (vyplněný formulář 4.4 dle dílu 2, části 4 zadávací dokumentace, předložený v nabídce Zhotovitele)
  - f) Přílohu č. 5 - Parametry předávaných movitých archeologických nálezů a dokumentace.
- 13.18. Zhotovitel se zavazuje předávat archeologické nálezy organizaci, která je příslušná pro přebírání těchto archeologických nálezů, a to v souladu s Přílohou č. 5, této Smlouvy" Parametry předávaných movitých archeologických nálezů a dokumentace".

V \_\_\_\_\_ dne 10-02-2017

V Hradci Králové dne 20. 01. 2017

**Ředitelství silnic a dálnic ČR**

**SOVIS CZ. a.s.**

## DOPIS NABÍDKY

**NÁZEV ZAKÁZKY: „D11 1106 Hradec Králové - Smiřice - záchranný archeologický výzkum“**

**Úsek 3 v km 93,900 – km 95,350 spadajícím pod k.ú. Bříza u Všestar, Všestary, Plotičtš nad Labem se zábořem 340 638 m<sup>2</sup>**

**PRO: Ředitelství silnic a dálnic ČR, Na Pankráci 546/56, Praha 4**

Řádně jsme se seznámili se zněním zadávacích podmínek veřejné zakázky „D11 1106 Hradec Králové - Smiřice - záchranný archeologický výzkum“, včetně podmínek Smlouvy o díto (dále „Smlouva“) a jejích příloh, dalších souvisejících dokumentů, připojené Zvláštní přílohy k nabídce a dodatků zadávací dokumentace č. 1-12 (není povinnost uvést)

**Tímto nabízíme poskytování služeb v souladu s touto nabídkou za následující cenu:**

	<u>Nabídková cena služeb bez DPH</u>	<u>DPH</u>	<u>Celková nabídková cena včetně DPH</u>
	<b>(a)</b>	<b>(b)</b>	<b>(c) = (a) + (b)</b>
Úsek 3 v km 93,900 – km 95,350 spadajícím pod k.ú. Bříza u Všestar, Všestary, Plotičtš nad Labem se zábořem 340638 m <sup>2</sup>	65 979 850,-	13 855 768,5	79 835 618,5

Součástí této nabídky je oceněný soupis služeb obsahující jednotkové ceny za poskytnutí jednotlivých služeb dodavatelem bez DPH. Výslovně tímto potvrzujeme a uznáváme, že tyto jednotkové ceny jsou závazné po celou dobu plnění předmětu zakázky a pro všechny služby poskytované v rámci zakázky.

Souhlasíme s tím, že tato nabídka bude v souladu se zákonem č. 137/2006 Sb., o veřejných zakázkách, v platném znění (dále jen „zákon“) platit po celou dobu běhu zadávací lhůty a že pro nás zůstane závazná a může být přijata kdykoli v průběhu této lhůty. Potvrzujeme, že Zvláštní příloha k nabídce tvoří součást tohoto dopisu nabídky.

Potvrzujeme, že následující dokumenty tvoří součást obsahu Smlouvy:

- (a) Smlouva
- (b) Dopis nabídky, Zvláštní příloha k nabídce
- (c) Dodatky smluvních podmínek č. 1-12 (není povinnost uvést)
- (d) Údaje o seskupení osob podávajících nabídku společně (vypíněný formulář 4.5 dle dílu 2, části 4 zadávací dokumentace)}
- (e) Program prací a časový plán (harmonogram)

- (f) Soupis prací za jednotlivé části – uchazeč uvede část VZ, na kterou podává nabídku
- (g) Příloha č.1 - Projekt záchraného archeologického výzkumu,
- (h) Příloha č.2 - Osnova nálezové zprávy,
- (i) Příloha č.3 - Odborný archeologický dozor investora,
- (j) Příloha č.4 – Archeologická studie,
- (k) Zadáání části služeb (vyplněný formulář 4.4 dle dílu 2, části 4 zadávací dokumentace, předložený v nabídce Zhotovitele).

Pokud a dokud nebude uzavřena Smlouva dle vzorového znění uvedeného v dílu 3 části zadávací dokumentace, nebude tato nabídka ani na základě oznámení o výběru nejvhodnější nabídky (soupisu o přijetí nabídky) představovat řádně uzavřenou a závaznou Smlouvu.

Bude-li naše nabídka přijata, začneme s prováděním služeb v termínu jejich zahájení a dokončíme služby v souladu s výše uvedenými dokumenty v době pro provedení příslušných služeb.

Uznáváme, že proces případného přijetí naší nabídky se řídí zákonem a zadávacími podmínkami shora uvedené veřejné zakázky. Uznáváme rovněž, že zadavatel má právo odstoupit od Smlouvy o dílo v případě, že jsme uvedli v nabídce informace nebo doklady, které neodpovídají skutečnosti a měly nebo mohly mít vliv na výsledek zadávacího řízení.

Podpis \_\_\_\_\_

**„Společnost D11 HK - Smiřice, archeologický výzkum 3 – SOVIS - UHK + ACO“**

Adresa Pardubická 852/10a, 500 04 Hradec Králové

Datum 27. 10. 2016

## ZVLÁŠTNÍ PŘÍLOHA K NABÍDCE

Název zakázky: D11 1106 Hradec Králové - Smiřice - záchranný archeologický výzkum

Název části zakázky: Úsek 3 v km 93,906 – km 95,350 spadajícím pod k.ú. Bříza u Všestar, Všestary, Plotičtš nad Labem se zábořem 340 638 m<sup>2</sup>

Jsou nám známy zadávací podmínky stanovené zadávací dokumentací veřejné zakázky na služby D11 1106 Hradec Králové - Smiřice - záchranný archeologický výzkum, jakož i následky jejich nedodržení. Za účelem jejich trvalého dodržování v průběhu realizace zakázky se zavazujeme, že se budeme řídit následujícími pravidly:

- 1) Za vlastní kapacity se pro účely této přílohy považují (a) osoby v pracovním nebo obdobném poměru k osobě uchazeče, nebo osoby uchazečem ovládané nebo osoby uchazeče ovládající nebo osoby ovládané společně s uchazečem stejnou osobou a dále (b) stroje a strojní vybavení (i) ve vlastnictví osoby uchazeče nebo osob uchazečem ovládaných nebo osob uchazeče ovládajících nebo osob ovládaných společně s uchazečem stejnou osobou nebo (ii) v takové právní dispozici shora uvedených osob, která umožňuje jejich využití pro poskytování služeb, jež jsou předmětem této zakázky.
- 2) Uznáváme a souhlasíme s tím, že v případech, kdy uchazeč nebude plnit zakázku vlastními kapacitami, je zadavatel oprávněn ke schvalování subdodavatelských smluv, u nichž objem uvažované subdodávky překročí 10 % z celkového objemu zakázky, v případech, kdy příslušný subdodavatel nebyl uveden již v nabídce na plnění veřejné zakázky (dle vzoru uvedeného ve formuláři č. 4.4 dílu 2 části 4 zadávací dokumentace), již je tato Zvláštní příloha k nabídce součástí. Zavazujeme se takové smlouvy zadavateli předložit v přiměřené době před jejich zamýšleným uzavřením a uznáváme, že až do jejich schválení zadavatelem nejsme oprávněni takovou smlouvu uzavřít. Dále uznáváme, že nejsme oprávněni v souvislosti s případným prodloužením zadavatele se schválením takové smlouvy vznášet jakékoliv nároky. Uznáváme, že na schválení zde popsaných subdodavatelských smluv ze strany zadavatele nemáme právní nárok.
- 3) Nejpozději do 60 dnů od splnění Smlouvy o dílo, nebo v případě, že plnění Smlouvy o dílo přesahuje 1 rok, do 28. února následujícího kalendářního roku předložím zadavateli seznam subdodavatelů, ve kterém uvedeme subdodavatele, jimž jsme za plnění subdodávky uhradili více než 5 % a) z celkové ceny veřejné zakázky, b) z částí ceny veřejné zakázky uhrazené zadavatelem v jednom kalendářním roce pokud doba plnění veřejné zakázky přesahuje 1 rok. Seznam bude zpracovaný na formuláři tvořícím přílohu č. 1 této Zvláštní přílohy k nabídce. Bude-li mít subdodavatel formu akciové společnosti, bude přílohou seznamu i seznam vlastníků akcií, jejichž souhrnná jmenovitá hodnota přesahuje 10% základního kapitálu subdodavatele, vyhotovený ve lhůtě 90 dnů před dnem předložení seznamu subdodavatelů. Zajistíme, aby smlouvy se subdodavateli stanovily povinnost subdodavatele poskytnout seznam vlastníků akcií, jejichž souhrnná jmenovitá hodnota přesahuje 10% základního kapitálu, v uvedené lhůtě na naši žádost.

Současně se zavazujeme, že v průběhu poskytování služeb budeme dodržovat veškeré smluvní a technické podmínky.

V Hradci Králové dne 27. 10. 2016



## POTVRZENÍ O PŘIJETÍ DODATKŮ K ZD

Potvrzuji přijetí dodatku č. 1 - 12 k zadávací dokumentaci na zakázku „D11 1106 Hradec Králové - Smiřice - záchranný archeologický výzkum“, přestože nejsou dodatkem smluvních podmínek.

V Hradci Králové dne 27. 10. 2016

## DÍL 2, ČÁST 4 FORMULÁŘ 4.5

### ÚDAJE O SESKUPENÍ OSOB PODÁVAJÍCÍCH NABÍDKU SPOLEČNĚ

Název části zakázky: Úsek 3 v km 93,900 – km 95,350 spadajícím pod k.ú. Bříza u Všestary  
Všestary, Plotíště nad Labem se zábořem 340 638 m<sup>2</sup>

Obchodní firma vedoucího účastníka: SOVIS CZ, a.s.

Sídlo vedoucího účastníka: Pardubická 852/10a, 500 04 Hradec Králové

IČ 27532208 DIČ CZ27532208

Zápis v obchodním rejstříku: Krajský soud v Hradci Králové, oddíl B, vložka 2720

Telefon / Fax

Zastoupení vedoucího účastníka v České republice (v případě zahraničního vedoucího účastníka, který nepodniká v České republice prostřednictvím své organizační složky):  
netýká se

Sídlo zastoupení vedoucího účastníka v České republice: netýká se

Telefon / Fax netýká se

Obchodní firmy ostatních osob podávajících společnou nabídku

- i) Univerzita Hradec Králové, Rokitanského 62, 500 03 Hradec Králové
- ii) Archeologické centrum Olomouc, IČ 750 08 271, se sídlem v Olomouci, U Hradiska 42/6, PSČ 779 00

Název seskupení, pod kterým účastníci podávají společnou nabídku:

„Společnost D11 HK - Smiřice, archeologický výzkum 3 – SOVIS + UHK + ACO“

Smlouva výslovně uvádějící, že všichni účastníci, kteří podali společně nabídku, budou vůči zadavateli a třetím osobám z jakýchkoliv právních vztahů vzniklých souvislosti s veřejnou zakázkou, která je předmětem tohoto zadávacího řízení, zavázáni společně a nerozdílně („Smlouva“)

- i) Datum uzavření: 24. 10. 2016
- ii) Místo: Hradec Králové
- iii) Příloha – Smlouva

Předpokládaný podíl jednotlivých účastníků, kteří podali společnou nabídku, na realizaci zakázky (v %) s uvedením druhu služeb, které budou provedeny každým z nich

SOVIS CZ, a.s. – 50% - ostatní práce

Univerzita Hradec Králové – 40 % - archeologický průzkum

Archeologické centrum Olomouc - - 10 % - archeologický průzkum

V Hradci Králové dne 27. 10. 2016

SOVIS CZ, a.s.



## PROJEKT ZÁCHRANNÉHO ARCHEOLOGICKÉHO VÝZKU

úseku dálnice D11 1106

Záchranný archeologický výzkum je vyvolán plánovanou výstavbou úseku dálnice D11 (1106 Hradec Králové – Smiřice od 90,760 km do 106,220 km).

Sledovaný úsek plánované výstavby dálnice se díky vhodnému podloží, vhodnému klimatu, jakostní půdě, blízkosti vody a mírné svažitosti terénu, jeví jako mimořádně vhodný k osídlení již od pravěku, což dokládá mimo jiné také množství již dříve evidovaných archeologických nalezišť v blízkosti trasy. Na základě zpracované archeologické studie stavby je proto nutné počítat s objevením nových archeologických lokalit na mnoha místech celé trasy.

### 1. Hlavní cíle záchranného archeologického výzkumu.

Záchranný archeologický výzkum (dále ZAV) bude zahrnovat vlastní terénní práce (odkryv/exkavaci), provedení standardní dokumentace odkrytých situací a jejich geodetické zaměření, evidenci a ošetření movitých archeologických nálezů, jejich dokumentaci a případnou konzervaci a jejich uložení, zpracování primární terénní dokumentace, analýzy odebraných vzorků (kromě artefaktů také např. zvířecích a lidských kostí, zbytků rostlin, mineralogických materiálů atd.) a komplexní vyhodnocení výsledků výzkumu v rozsahu nálezové zprávy vypracované v souladu s pokyny ke zhotovení nálezové zprávy, které jsou zveřejněny na adrese [http://www.arup.cas.cz/wp-content/uploads/2010/11/Osnova\\_NZ\\_2008.pdf](http://www.arup.cas.cz/wp-content/uploads/2010/11/Osnova_NZ_2008.pdf).

### 2. Rozsah ZAV

Záchranný archeologický výzkum zahrnuje území dotčené výstavbou dálnice D11 v úseku 1106 Hradec Králové – Smiřice od 90,760km do 106,220km. Celá trasa byla pracovní rozdělena na 10 dílčích pomocných úseků:

Úsek 1 v km 90,760 – km 92,100 k.ú. Stěžery, Plačice, Kukleny se záborem 106 634 m<sup>2</sup>, Úsek 2 v km 92,100 – km 93,900 v k.ú. Svobodné Dvory se záborem 154 559 m<sup>2</sup>, Úsek 3 v km 93,900 – km 95,350 v k.ú. Bříza u Všestary, Všestary, Platiště nad Labem se záborem 340 638 m<sup>2</sup>, Úsek 4 v km 95,350 – km 96,500 v k.ú. Světí se záborem 105 569 m<sup>2</sup>, Úsek 5 v km 96,500 – km 98,400 v k.ú. Předměřice nad Labem se záborem 159 240 m<sup>2</sup>, Úsek 6 v km 98,400 – km 99,700 v k.ú. Předměřice nad Labem, Lochenice se záborem 95 531 m<sup>2</sup>, Úsek 7 v km 99,700 – km 101,500 v k.ú. Lochenice se záborem 163 117 m<sup>2</sup>, Úsek 8 v km 101,500 – km 103,200 v k.ú. Rodov se záborem 120 236 m<sup>2</sup>, Úsek 9 v km 103,200 – km 105,500 v k.ú. Holohlavy se záborem 217 475 m<sup>2</sup>, Úsek 10 v km 105,500 – km 106,220 v k.ú. Černožice se záborem 96 475 m<sup>2</sup> záchranný archeologický výzkum

### 3. Postup prací

#### 3.1. Průzkum detektory kovů (PDK)

Před provedením plošné skrývky bude na všech vybraných plochách proveden průzkum ornice detektory kovů. Kovové artefakty, které je možné nalézt pouze za použití detektorů kovů, jsou v řadě případů jediným dokladem lidské činnosti (osídlení, pohřbívání), která nezanechala výraznější zásahy do podloží a byla z větší míry narušena zemědělskou činností.

Pro detektorový průzkum je nutné zajistit základní podmínky tak, aby mohl být dostatečně efektivní.

- Průzkum detektory kovů (PDK) bude proveden především na zemědělsky obdělávaných plochách

- Před zahájením PDK je vhodné zajistit provedení podmínky nebo zvláčení. Zcela nevhodným povrchem je čerstvě provedená orba nebo vzrostlá vegetace.
- Doporučený rozsah PDK je 50 pracovních hodin na 1 ha.
- Každý nalezený artefakt bude zaměřen přístrojem GPS s přesností minimálně  $\pm 5$  m, evidován a uložen v samostatném obalu s popisem.

### **3.2. Rýhování a skrývky**

Vzhledem k tomu, že na všech úsecích (1-10) trasy D 11/1106 je pravděpodobný zvýšený výskyt archeologických situací bude potřeba tento předpoklad ověřit tzv. rýhováním, které je prováděno formou pásových sond za použití kolového nebo pásového bagru s plochou svahovací lžící na úroveň rostlého podloží. Jednotlivé rýhy o šířce 2 m budou provedeny v celé délce trasy na nekřížovatkových úsecích vždy na krajích a uprostřed trasy plánované dálnice. V místech křižovatek pak ve vzdálenosti cca 15m - 20m od sebe případně ve vzdálenostech určených archeologem v závislosti na konkrétní situaci. Na základě zjištění učiněných při těchto skrývkách bude sledovaná část buď uvolněna pro potřeby stavby, nebo v místech zjištěných archeologických situací proběhne v celé ploše záchranný archeologický výzkum.

V místech s pozitivním zjištěním archeologických situací bude provedena plošná za použití kolového nebo pásového bagru s plochou svahovací lžící na úroveň rostlého podloží. V případě mocnosti ornice větší než 30 cm je přípustné provedení části skrývky buldozerem při zachování minimální mocnosti 25 cm nadložních vrstev. Zbývající část skrývky bude provedena za použití kolového nebo pásového bagru s plochou svahovací lžící na úroveň rostlého podloží. Po provedení skrývky proběhne ruční začištění plochy a exkavační fáze archeologického výzkumu.

V místech s negativním zjištěním bude po provedení rýhování pokračovat záchranný archeologický výzkum formou dohledu nad skrývkami. V případě pozitivního zjištění archeologické situace při dohledech proběhne i zde exkavační fáze záchranného archeologického výzkumu.

Rozsah a použití konkrétní techniky při rýhování a skrývce bude vždy konzultován se zodpovědným archeologem.

### **3.3. Postup výkopových prací**

Každé archeologické naleziště (lokalita) se skládá z různých terénních komponent (vrstev/uloženin/depozitů, výkopů/objektů/negativů a konstrukcí, které jsou navrstveny přes sebe a různě se protínají. Jako obecný termín je možné použít označení „kontext“ (stratigrafická jednotka) Každý jednotlivý kontext musí být fotograficky, kresebně, popisně zdokumentován a geodeticky zaměřen.

Je nutné zajistit jednotným způsobem popis všech v terénu zjištěných terénních komponent (vrstev/uloženin/depozitů, výkopů/objektů/negativů a konstrukcí).

#### **3.3.1. Odkryv terénních situací**

Všechny objekty (výkopy/negativy) musí být zkoumány po stratigrafických případně mechanických vrstvách tak, aby bylo možné zdokumentovat minimálně 1 řez (profil) zkoumaného objektu. U rozměrově menších objektů je možné volit formu výzkumu na poloviny, rozměrově větší objekty vyžadují rozdělení na větší počet segmentů. Po dokumentaci profilů (řezů) dojde ke stratigrafickému odebrání všech zbývajících vrstev (uloženin/depozitů) v objektu (výkopu, negativu) a dokumentaci archeologické situace po dokopání. Výjimky z tohoto pravidla musí být odsouhlaseny zástupcem AODI (Archeologický odborný dozor investora).

v případě nálezu lidských kostrových pozůstatků dojde k dokumentaci řezu pouze nad úroveň skeletu. Další preparace bude provedena v celém rozsahu zahloubeného objektu při zajištění přítomnosti terénního antropologa.

U všech objektů bude zajištěn ve vhodném rozsahu odběr vzorků pro relevantní přírodovědné analýzy zejména archeobotanickou, C14, geochemickou, mikromorfologickou, atd.

#### **4. Terénní dokumentace**

##### **4.1. Fotografická**

Fotograficky bude zdokumentován každý objekt před zahájením exkavace, v jejím průběhu a po dokopání. Pořizují se kolmé a šikmé snímky jednotlivých segmentů a úrovní a fotodokumentace řezů. Na snímcích budou viditelně zachyceny geodeticky zaměřené body.

Při slunečném počasí je potřeba používat stínění tak, aby byly zajištěny shodné světelné podmínky pro celou fotograficky dokumentovanou archeologickou situaci. Každý snímek musí obsahovat identifikační tabulku, severku a měřítko (trasírku, měřičskou lať....).

Součástí fotografické dokumentace je také letecké snímkování zkoumaných ploch v pravidelných intervalech (nejméně 1 krát za 2 týdny) za použití dronu nebo letadla.

##### **4.2. Kresebná**

Kresebná dokumentace jednotlivých situací bude provedena tužkou na milimetrovém papíru ve vhodném měřítku (1:10, 1:20 nebo 1:50).

##### **4.3. Popisná**

Popisná dokumentace zahrnuje popis jednotlivých kontextů a jejich stratigrafických vztahů. Je žádoucí provádět tento popis do předem stanovených formulářů.

V rámci popisné dokumentace budou vedeny následující seznamy.

1. seznam sond
2. seznam stratigrafických jednotek (struktur, objektů, komplexů)
3. seznam movitých nálezů separovaných na místě výzkumu (seznam sáčků) s uvedením data nálezů, obsahu (druhu artefaktů či ekofaktů), stratigrafické jednotky (objektu a jeho sektoru či vrstvy),
4. seznam vzorků odebraných na místě výzkumu,
5. seznam plánů (kresebných i fotografických) s popisem,

Popisná dokumentace je prováděna v českém nebo slovenském jazyce.

##### **4.4. Geodetická**

Každý stratigrafický kontext musí být geodeticky zaměřen a každý zaměřený bod musí mít svoje jedinečné označení. Součástí geodetické dokumentace je soupis všech geodeticky zaměřených bodů.

##### **4.5. Zálohování terénní dokumentace**

Veškerá terénní dokumentace bude průběžně zálohována minimálně 1x týdně v elektronické podobě. Fotodokumentace v podobě digitálních fotografických snímků, kresebná a popisná dokumentace bude naskenována v minimálním rozlišení 300 DPI, soupis geodetických bodů ve formátu .txt. Data budou ukládána na úložiště určená zadavatelem.

#### **5. Ošetření movitých nálezů**

Movité archeologické nálezy zhotovené z keramiky, kosti a kamene budou omyty a popsány. Způsob popisu bude konzultován s vlastníkem archeologických nálezů.

Předměty vyrobené z kovů a organických materiálů budou uloženy do doby ošetření ve stabilním prostředí, které zabrání další degradaci materiálu. Konzervace bude provedena specializovaným konzervátorem. V případě náročnějších restaurátorských zásahů (např. konzervace dřevěných konstrukcí) je doporučeno konzultovat postup s vlastníkem archeologických nálezů.

Průběžné výsledky výzkumu budou poskytovány zadavateli ve formě měsíčních průběžných zpráv.

# Osnova náleзовé zprávy

(podle Směrnice č. 8/2007 ředitele ARÚ AV ČR, Praha, v.v.i. „Standardy evidence terénních výzkumů a archivace terénní dokumentace v Archeologickém ústavu AV ČR, Praha, v.v.i.“ a příslušné směrnice ARÚ AV ČR, Brno)

Povinnou přílohou každé náleзовé (investorské) zprávy je vyplněný formulář Zpráva o archeologické akci obsahující mj. číslo výzkumu a prostorovou identifikaci akce (pro ARÚ AV ČR, Brno je nutné jako součást náleзовé zprávy vyplnit evidenční list podle vzoru dostupného na webových stránkách). U rozsáhlejších zpráv se pro lepší orientaci v textu přikládá obsah.

## 1. Lokalizace a okolnosti výzkumu

- (a) Slovní popis lokalizace výzkumu (katastrální území, administrativní název obce, traťové jméno, případně další slovní popis), zopakování základní prostorové identifikace v souřadnicích.
- (b) Podnět k provedení výzkumu, údaj o stavebníkovi či jiném původci terénního zásahu (v případě záchranných výzkumů).
- (c) Složení výzkumného týmu, spolupracující instituce (včetně dodavatelů technických a kopáčských prací atd.).
- (d) Koreferent(i) výzkumu (jméno, instituce).
- (e) Časové vymezení terénního výzkumu.

## 2. Geografický a sídelní kontext naleziště

- (a) Geografické prostředí naleziště, jeho vztah ke krajině a minulé i současné sídelní struktuře.
- (b) Geologická a geomorfologická situace naleziště.
- (c) Podloží a půdní pokryv.

Autor náleзовé zprávy zpracovává tyto body na základě vlastního pozorování nebo podle podkladů přizvaného specialisty. Případný expertní posudek jakož i další zdroje (např. druhy a čísla speciálních map apod.), je třeba citovat.

## 3. Historie naleziště

Údaje o předchozích výzkumech na nalezišti a okolí ve výběru, který autor považuje za vhodný; odkazy na předchozí sezóny výzkumu, jiné náleзовé zprávy atd.

## 4. Cíle a metoda výzkumu

- (a) Teoretické otázky sledované výzkumem.
- (b) Stručný popis a zdůvodnění metody výzkumu. Zejména je třeba zdůvodnit případný výběr určité části naleziště k výzkumu, vzorkovací postupy apod.
- (c) Informace, kdo výzkum zaměřil, jakým způsobem, kde je uložena měřičská dokumentace. Pokud není uložena v ARÚP, nutno přiložit výpis zaměřených bodů se souřadnicemi a/nebo jejich databázi.

## 5. Popis terénní situace

Popis sond, stratigrafických jednotek a/nebo objektů včetně jejich dílčích částí (vrstev), jejich datování a autorova interpretace (příp. uvést i nemožnost datování, absenci nálezů atd.). U výzkumů se složitější stratografií sestavujeme vývojový diagram (tzv. Harrisovu matici). Stratigrafické jednotky interpretujeme jako prvky širších vývojových horizontů. U jejich datování uvádíme metodu; při typologickém datování (zejména v raném a vrcholném středověku) je vhodné uvést odkaz na archeologický inventář (např. typ keramiky), podle kterého bylo datováno.

## 6. Zhodnocení výsledků výzkumu

- (a) Stručné shrnutí získaných poznatků a zhodnocení zpracované etapy výzkumu; nastínění otázek, které výzkum otevřel.



- (b) Návrh dalšího postupu výzkumu (u zjišťovacích výzkumů).
- (c) Vyhodnocení plochy výzkumu z hlediska archeologické památkové péče. Sdělení, zda plocha výzkumu je nadále plochou s archeologickými nálezy ve smyslu zákona; návrh režimu plochy archeologické lokality.
- (d) Výčet speciálních analýz (odkazy na provedené expertní posudky), informace o tom, jaké další expertízy se provádějí či budou provádět.
- (e) Shrnutí závěrů koreferentských komisí s odkazy.

## **7. Seznam nálezů**

Povinnou součástí nálezové zprávy je seznam nálezů v tabelární formě, který vznikne rozšířením přírůstkového deníku (seznamu sáčků) příslušného výzkumu o počet (či jinou kvantifikaci) nálezů. Seznam nálezů obsahuje:

- přírůstkové číslo, tj. číslo nejmenší evidenční jednotky v rámci výzkumu (nejčastěji jde o číslo sáčku);
- datum;
- číslo sondy či jinak určené části výzkumu (je-li rozlišováno);
- označení většího logického celku archeologického kontextu (objektu, stratigrafické jednotky);
- označení případné části většího logického celku (sektor, vrstva v objektu);
- datování (většího logického celku, příslušné stratigrafické jednotky);
- obsah (rozlišují se základní kategorie nálezů: celé nádoby, keramické zlomky, zvířecí kosti, mazanice, příp. další druhy artefaktů a ekofaktů). Obsah je třeba uvádět kvantitativně, tj. počty kusů, případně celkovou hmotnost. Seznam nálezů je vhodné archivovat i jako databázi, přičemž kvantitativní údaje je nutno uvádět tak, aby bylo možné jejich počítačové zpracování.

### **Označení nálezů a obalů**

Pokud není s vedením ARÚP dojednáno jinak, nálezy a jejich obaly se označují a popisují číslem výzkumu (ve tvaru čísla jedacího, např. 123/07), přírůstkovým číslem (např. 4567) a pořadovým číslem v rámci jednoho přírůstkového čísla (celkem tedy 123/07-4567-1). Pokud není možno na nález vepsat celé označení, přednost se dává přírůstkovému číslu. Na Moravě se inventární číslo skládá v tomto tvaru: číslo katastru podle Číselníku obcí ČR-pořadové číslo inventáře/rok, pokud ovšem není s vedením ARÚB dojednáno jinak.

## **8. Další seznamy**

V tabelární podobě se do nálezové zprávy zařazují i další okruhy informací, zejména seznam objektů či stratigrafických jednotek se stručným popisem, seznam a popis vrstev, seznam vzorků, seznam fotografií a plánů atd. Ve všech případech se doporučuje tato data archivovat nejen v tištěné podobě a jejím digitálním ekvivalentu (\*.pdf), ale i v podobě tabulky/databáze (\*.xls; \*.csv; \*.txt).

## **9. Obrazové přílohy**

### **9.1. Mapy**

Výřez(y) mapy vhodného měřítka s vyznačením plochy výzkumu.

### **9.2. Plány**

- (a) Celkový plán výzkumu s rozložením sond, objektů, stratigrafických jednotek atd. v přiměřeném měřítku.
- (b) Dílčí plány jednotlivých sond či objektů, včetně řezů. Do nálezové zprávy jsou zpravidla zařazovány upravené kopie plánů (překreslené perem, naskenované a korigované, vektorizované apod.). K archivaci terénních originálů viz níže.

### **9.3. Vývojový diagram**

Nezbytný u výzkumů se složitější stratografií.

#### **9.4. Fotografie**

Do náleзовé zprávy je vhodné zahrnout jen výběr terénních fotografií, zpravidla v podobě obrazových příloh/tabulek. Popisy fotografií se uvádějí buď přímo k fotografiím, nebo do seznamu fotografií, připojeného na konec náleзовé zprávy. Náleзовá zpráva může odkazovat na další fotografie uložené ve fotoarchivu nebo archivu digitálních dat ARÚP. Je žádoucí, aby fotografie v náleзовé zprávě byly označovány číslem dokumentu Digitálního archivu.

#### **9.5. Obrazová a jiná dokumentace movitých nálezů**

Popis či vyobrazení movitých nálezů nejsou povinné, připojeny však být mohou, pokud to autor náleзовé zprávy považuje za vhodné. V takovém případě se doporučuje zařadit zejména výběr důležitých předmětů či souborů.

#### **10. Originály terénní dokumentace**

Originály terénních záznamů, včetně plánů, náčrtů, deníku výzkumu a přírůstkového seznamu, nejsou součástí vlastní náleзовé zprávy; jejich archivace je nicméně žádoucí. Předání do archivu se uskutečňuje po dohodě vedoucího výzkumu s odpovědnými pracovníky archivu ARÚP. Povinností vedoucího výzkumu je uchovat po dobu 5 let od ukončení výzkumu nebo uložit do archivu ARÚP všechny doklady, které dokládají vynaložení pracovních a technických kapacit na vedení výzkumu, např. deník výzkumu, evidenci docházky apod.

## I. PŘEDMĚT DÍLA

### Odborný archeologický dozor investora

Odborný archeologický dozor investora spočívá:

#### A. *Terénní část záchranného archeologického výzkumu*

- průběžný dohled a kontrola probíhajících terénních archeologických prací, a to na všech současně zkoumaných úsecích. Kontrola spočívá ve sledování hlavních cílů záchranného archeologického výzkumu, ve sledování dodržování jeho plošného rozsahu na jednotlivých úsecích, ve sledování jeho metodiky a dodržování kvalifikačních podmínek
- sledovány a kontrolovány budou také použité metody a jejich rozsah, a to jak v přípravné fázi (průzkum detektory kovů, skrývky a rýhování), tak postup výkopových prací při plošném archeologickém výzkumu
- bude sledovat zejména úplnost a jednotnost pořizované terénní dokumentace a postup exkavace zjištěných archeologických objektů stejně jako evidence a způsob dočasného uložení movitých archeologických nálezů a odebraných vzorků
- bude konzultovat průběh výkopových prací v případě méně obvyklých nálezových situací a doporučovat vhodný postup

#### B. *Zpracování výsledků záchranného archeologického výzkumu*

- během ošetření a zpracování movitých nálezů bude sledovat postup těchto prací, úplnost a kvalitu ošetření a evidence nálezů a způsob přípravy jejich předání do sbírkotvorné instituce (muzea)
- bude konzultovat a kontrolovat způsob přípravy nálezové zprávy
- bude konzultovat a kontrolovat výběr použitých analýz odebraných vzorků a jejich využití při zpracování výsledků záchranného archeologického výzkumu

#### C. *Dokumentace*

- poznatky z odborného dozoru budou zpracovány formou písemných zpráv pro objednatele, a to v intervalu 2 týdnů
- ve stejném intervalu bude svoláván archeologický kontrolní den, na němž bude posuzován postup prací a jeho soulad s dohodou o provádění záchranného archeologického výzkumu. O výsledcích jednání archeologického kontrolního dne bude pořizován zápis
- odborný archeologický dozor si může vyžádat přizvání dalších expertů, event. vypracování expertního posudku v případě složitých či málo obvyklých nálezových situací nebo situací, jejichž výzkumu je potřeba věnovat zvláštní pozornost
- odborný archeologický dozor může svolat odbornou archeologickou komisi, a to na základě vlastní úvahy, na podnět objednatele nebo na podnět oprávněné organizace provádějící záchranný archeologický výzkum

## II. DOBA PLNĚNÍ

Od podpisu dohody o provádění odborného archeologického dozoru (nebo od doručení podepsané objednávky) a od data zahájení záchranného archeologického výzkumu alespoň na jednom z úseků stavby.

Odborný archeologický dozor bude vykonáván v rozsahu 1 pracovního úvazku (*popř. 1,5 úvazku*) po celou dobu provádění terénní části záchranného archeologického výzkumu a v rozsahu 0,5 úvazku po dobu zpracování výsledků a přípravy nálezové zprávy

## III.CENA

Cena díla je stanovena dohodou smluvních stran.

Specifikace ceny je rozepsána v příloze

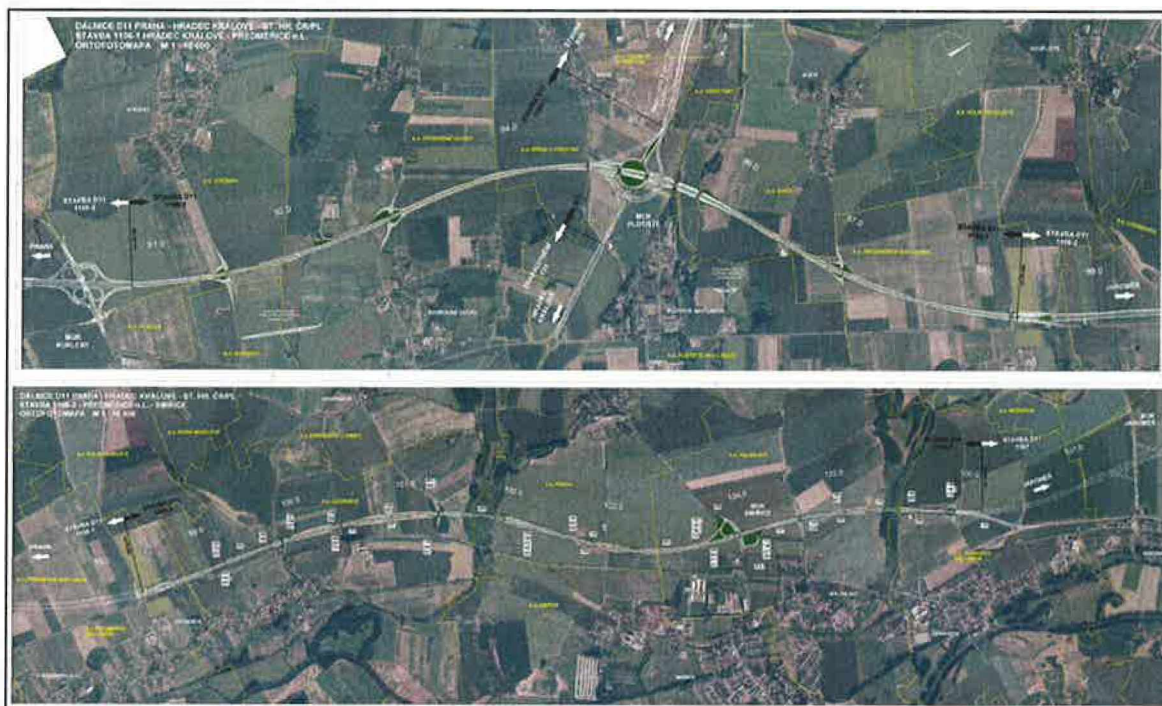
Archeolog (osoba provádějící odborný archeologický dozor) -	Kč/hod
Věcné náklady	.....- Kč/den
Autoprovoz	.....- Kč/km

*Poznámka: věcné náklady na den vycházejí z nákladů na cestovné + ubytování (při denní přítomnosti asi nejefektivnější řešení)*

## ARCHEOLOGICKÁ STUDIE STAVBY DÁLNIČE D11

Úsek D11 1106/1 Hradec Králové - Předměřice; od km 90,760 do 98,400 a D11 1106/2 –  
Předměřice - Smiřice; od km 98,400 do 106,220

### ZADÁVACÍ DOKUMENTACE



### ZPRÁVU VYPRACOVALI:

ARCHEOLOGICKÝ ÚSTAV AV ČR, Praha, v. v. i.  
Letenská 4, 118 01 Praha 1

**DÍL 2, ČÁST 4  
FORMULÁŘ 4.4**

**ZADÁNÍ ČÁSTI SLUŽEB PRO ČÁST VEŘEJNÉ ZAKÁZKY  
NAZVANOU**

**Název části zakázky: Úsek 3 v km 93,900 – km 95,350 spadajícím pod k.ú. Bříza u Všestar, Všestary, Platiště nad Labem se zábořem 340 638 m<sup>2</sup>**

**Společnost „Společnost D11 HK - Smiřice, archeologický výzkum 3 – SOVIS + UHK + ACO“**

se sídlem: Pardubická 852/10a, 500 04 Hradec Králové

IČ: 27532208

zapsaná v obchodním rejstříku vedeném Krajským soudem v Hradci Králové, oddíl B. vložka 2720,

jakožto uchazeč v zadávacím řízení na veřejnou zakázku na služby „D11 1106 Hradec Králové - Smiřice - záchranný archeologický výzkum“, ev. č. dle Věstníku veřejných 630460 (dále jen „uchazeč“) tímto v souladu s příslušnými ustanoveními nabídky specifikuje v níže uvedené tabulce rozsah služeb, které v souladu se Smlouvou o poskytování služeb zamýšlí zadat subdodavatelům:

Služby zadávané subdodavatelí	Obchodní firma a sídlo subdodavatele	% hodnoty poddodávky z přijaté ceny	Zkušenosti s poskytováním služeb záchranného archeologického výzkumu (uvést detaily)
Netýká se			
CELKEM %			

Shora uvedení subdodavatelé se uchazeči zavázali ke spolupráci a provedení stanoveného rozsahu služeb.

Uchazeč bere na vědomí a potvrzuje, že jím zvolení subdodavatelé a jejich procentuální podíl na poskytování služeb se nebudou měnit bez výslovného písemného souhlasu zadavatele udělovaného na žádost uchazeče pro každý konkrétní případ takovéto změny. Uchazeč bere na vědomí, že zadavatel je oprávněn udělení takového souhlasu odepřít, a to i bez uvedení důvodů.

V Hradci Králové dne 27. 10. 2016

**„Společnost D11 HK - Smiřice, archeologický výzkum 3 – SOVIS + UHK + ACO“**

## Parametry předávaných movitých archeologických nálezů a dokumentace

### I.

Příslušné muzeum může s ohledem na vlastní metodiku nakládání se sbírkovými předměty a jejich evidenci stanovit v rozsahu této přílohy konkrétní požadavky na strukturu a podrobnost dat, závazné slovníky, formát zápisu, kritéria třídění, charakter a popis obalového materiálu. Veškeré součásti doprovodné dokumentace obdrží příslušné muzeum vždy v tištěné i digitální verzi ve vzájemně odsouhlasených datových formátech. Předměty lze případně zapsat do muzejní evidence, až po fyzickém předání souboru. Zapsání vybraných předmětů do muzejní evidence musí být uskutečněno nejpozději do 2 let od fyzického předání souboru, pokud stanovená lhůta se má prodloužit, lze poslat žádost na odbor kultury a památkové péče Krajského úřadu Královéhradeckého kraje, který může stanovenou lhůtu prodloužit.

### II.

Pokud muzeum, příslušné k převzetí nálezů, nebude schopno nálezy převzít z důvodů nedostatečné kapacity prostoru s vhodnými podmínkami pro uložení sbírek muzejní povahy podle zákona č. 122/2000 Sb., o ochraně sbírek muzejní povahy, v platném znění, nálezy nepřevzme. Dotčené muzeum to oznámí bez zbytečného odkladu odboru kultury a památkové péče Krajského úřadu Královéhradeckého kraje, který rozhodne o novém místě uložení MAN.

### 1. Seznam MAN

- a) Forma popisky sáčku: číslo sáčku, katastrální území, okolnosti výzkumu, rok, identifikace autora, datum získání, označení logických celků, hloubka, kontext a materiál.
- b) Forma štítku bedny se uvádí: název akce, katastrální území, rok, seznam objektů, seznam sáčků a materiál.

#### Struktura údajů v seznamu nálezů:

- číslo sáčku
- číslo bedny
- katastrální území
- okolnosti výzkumu (přesná identifikace aktivity, která příslušný výzkum vyvolala),
- rok
- identifikace autora výzkumu
- datum získání
- označení většího logického celku (úsek, sektor, sonda apod.)
- označení menšího logického celku (objekt, hrob apod.)
- označení části menšího logického celku (část objektu, segment, vrstva apod.)
- hloubka, kontext
- označení materiálu
- poznámka (nepovinné, zvláštní charakteristiky nebo okolnosti)

### 2. Technické parametry předávaných nálezů

#### a) fyzický stav

- **keramika:** umytí, nezaměnitelná identifikace každého jedince podle instrukcí příslušného muzea, rekonstrukce (slepení) odpovídajících částí,

## Příloha 5

- **kameny:** umytí, nezaměnitelná identifikace každého jedince podle instrukcí příslušného muzea,
- **kovy:** základní laboratorní ošetření (stabilizaci, tj. nález je zajištěn tak, aby nedocházelo k jeho degradaci) může provádět pouze osoba s odpovídajícím oprávněním, nezaměnitelná identifikace každého jedince podle instrukcí příslušného muzea,
- **sklo:** základní laboratorní ošetření (stabilizaci, tj. nález je zajištěn tak, aby nedocházelo k jeho degradaci) může provádět pouze osoba s odpovídajícím oprávněním, nezaměnitelná identifikace každého jedince podle instrukcí příslušného muzea, rekonstrukce (slepení) odpovídajících částí,
- **organické materiály:** základní laboratorní ošetření (stabilizaci, tj. nález je zajištěn tak, aby nedocházelo k jeho degradaci) může provádět pouze osoba s odpovídajícím oprávněním, nezaměnitelná identifikace každého jedince podle instrukcí příslušného muzea, v případě vzorků pro analýzy a dalších přírodnin postačí označení na obal.

### **b) obaly**

- keramika: zdvojené papírové sáčky, standardizované bedny, u slepených jedinců další odpovídající ochranný obal (dřevitá vata, balicí papír, bublinová folie)
- kameny: zdvojené papírové sáčky, standardizované bedny
- kovy: sáčky perforované zipové (plast), případě potřeby v samostatných ochranných obalech
- sklo: sáčky perforované zipové (plast), případě potřeby v samostatných ochranných obalech
- organické materiály: obal plastový, forma odpovídající nálezu

### **3. muzejní evidence II. stupně**

- a) Forma popisky sáčku: číslo sáčku, katastrální území, okolnosti výzkumu, rok, identifikace autora, datum získání, označení logických celků, hloubka, kontext a materiál, inventární a přírůstkové číslo, počet kusů nebo gramáž a orientační datace.
- b) Forma štítku bedny se uvádí: název akce, katastrální území, rok, seznam objektů, seznam sáčků a materiál, inventární a přírůstkové číslo a orientační datace.

### **Struktura údajů muzejní evidence II. stupně:**

- číslo sáčku
- číslo bedny
- katastrální území
- okolnosti výzkumu (přesná identifikace aktivity, která příslušný výzkum vyvolala),
- rok
- identifikace autora výzkumu
- datum získání
- označení většího logického celku (úsek, sektor, sonda apod.)
- označení menšího logického celku (objekt, hrob apod.)
- označení části menšího logického celku (část objektu, segment, vrstva apod.)
- hloubka, kontext
- označení materiálu
- poznámka (nepovinné, zvláštní charakteristiky nebo okolnosti)
- přírůstkové číslo (přidělí příslušné muzeum na základě seznamu MAN, počet přírůstkových čísel může kolísat od jediného čísla pro celý soubor po počet shodný s počtem čísel sáčků, a to vždy podle instrukcí příslušného muzea, uvádí se pouze na sáček/obal/bedna)



## Příloha 5

- inventární číslo (uvádí se na sáček/obal/bedna nebo na předmět, řadu inventárních čísel poskytne na vyžádání příslušné muzeum, kritéria pro výběr nálezů, kterým je přiděleno inventární číslo stanoví kurátor příslušného muzea)
- číslo doprovodné evidence (řadu čísel poskytne na vyžádání příslušné muzeum, přidělí se všem nálezům, které nesplňují kritéria pro přidělení inventárního čísla)
- nezaměnitelný popis předmětu
- stav a dochování předmětu
- rozměry předmětu (platí pouze pro jednotlivé artefakty s alespoň jedním původním dochovaným rozměrem)
- základní popis předmětu
- počet kusů (s výjimkou sypkého materiálu, zejména vzorků výplní, uhlíků apod.)
- hmotnost v g
- orientační datace
- kresebné nebo fotografické vyobrazení předmětu s grafickým měřítkem a evidenčním číslem (platí pouze pro artefakty s výjimkou atypických zlomků)
- poznámka (zvláštní charakteristiky nebo okolnosti)

## Parametry předávaných movitých archeologických nálezů a dokumentace

### I.

Příslušné muzeum může s ohledem na vlastní metodiku nakládání se sbírkovými předměty a jejich evidenci stanovit v rozsahu této přílohy konkrétní požadavky na strukturu a podrobnost dat, závazné slovníky, formát zápisu, kritéria třídění, charakter a popis obalového materiálu. Veškeré součásti doprovodné dokumentace obdrží příslušné muzeum vždy v tištěné i digitální verzi ve vzájemně odsouhlasených datových formátech. Předměty lze případně zapsat do muzejní evidence, až po fyzickém předání souboru. Zapsání vybraných předmětů do muzejní evidence musí být uskutečněno nejpozději do 2 let od fyzického předání souboru, pokud stanovená lhůta se má prodloužit, lze poslat žádost na odbor kultury a památkové péče Krajského úřadu Královéhradeckého kraje, který může stanovenou lhůtu prodloužit.

### II.

Pokud muzeum, příslušné k převzetí nálezů, nebude schopno nálezy převzít z důvodů nedostatečné kapacity prostoru s vhodnými podmínkami pro uložení sbírek muzejní povahy podle zákona č. 122/2000 Sb., o ochraně sbírek muzejní povahy, v platném znění, nálezy nepřevzme. Dotčené muzeum to oznámí bez zbytečného odkladu odboru kultury a památkové péče Krajského úřadu Královéhradeckého kraje, který rozhodne o novém místě uložení MAN.

#### 1. Seznam MAN

- a) Forma popisky sáčku: číslo sáčku, katastrální území, okolnosti výzkumu, rok, identifikace autora, datum získání, označení logických celků, hloubka, kontext a materiál.
- b) Forma štítku bedny se uvádí: název akce, katastrální území, rok, seznam objektů, seznam sáčků a materiál.

#### Struktura údajů v seznamu nálezů:

- číslo sáčku
- číslo bedny
- katastrální území
- okolnosti výzkumu (přesná identifikace aktivity, která příslušný výzkum vyvolala),
- rok
- identifikace autora výzkumu
- datum získání
- označení většího logického celku (úsek, sektor, sonda apod.)
- označení menšího logického celku (objekt, hrob apod.)
- označení části menšího logického celku (část objektu, segment, vrstva apod.)
- hloubka, kontext
- označení materiálu
- poznámka (nepovinné, zvláštní charakteristiky nebo okolnosti)

#### 2. Technické parametry předávaných nálezů

##### a) fyzický stav

- **keramika:** umytí, nezaměnitelná identifikace každého jedince podle instrukcí příslušného muzea, rekonstrukce (slepení) odpovídajících částí,

## Příloha 5

- **kameny:** umytí, nezaměnitelná identifikace každého jedince podle instrukcí příslušného muzea,
- **kovy:** základní laboratorní ošetření (stabilizaci, tj. nález je zajištěn tak, aby nedocházelo k jeho degradaci) může provádět pouze osoba s odpovídajícím oprávněním, nezaměnitelná identifikace každého jedince podle instrukcí příslušného muzea,
- **sklo:** základní laboratorní ošetření (stabilizaci, tj. nález je zajištěn tak, aby nedocházelo k jeho degradaci) může provádět pouze osoba s odpovídajícím oprávněním, nezaměnitelná identifikace každého jedince podle instrukcí příslušného muzea, rekonstrukce (slepení) odpovídajících částí,
- **organické materiály:** základní laboratorní ošetření (stabilizaci, tj. nález je zajištěn tak, aby nedocházelo k jeho degradaci) může provádět pouze osoba s odpovídajícím oprávněním, nezaměnitelná identifikace každého jedince podle instrukcí příslušného muzea, v případě vzorků pro analýzy a dalších přírodnin postačí označení na obal.

### b) obaly

- keramika: zdvojené papírové sáčky, standardizované bedny, u slepených jedinců další odpovídající ochranný obal (dřevitá vata, balicí papír, bublinová folie)
- kameny: zdvojené papírové sáčky, standardizované bedny
- kovy: sáčky perforované zipové (plast), případě potřeby v samostatných ochranných obalech
- sklo: sáčky perforované zipové (plast), případě potřeby v samostatných ochranných obalech
- organické materiály: obal plastový, forma odpovídající nálezů

### 3. muzejní evidence II. stupně

- a) Forma popisky sáčku: číslo sáčku, katastrální území, okolnosti výzkumu, rok, identifikace autora, datum získání, označení logických celků, hloubka, kontext a materiál, inventární a přírůstkové číslo, počet kusů nebo gramůž a orientační datace.
- b) Forma štítku bedny se uvádí: název akce, katastrální území, rok, seznam objektů, seznam sáčků a materiál, inventární a přírůstkové číslo a orientační datace.

### Struktura údajů muzejní evidence II. stupně:

- číslo sáčku
- číslo bedny
- katastrální území
- okolnosti výzkumu (přesná identifikace aktivity, která příslušný výzkum vyvolala),
- rok
- identifikace autora výzkumu
- datum získání
- označení většího logického celku (úsek, sektor, sonda apod.)
- označení menšího logického celku (objekt, hrob apod.)
- označení části menšího logického celku (část objektu, segment, vrstva apod.)
- hloubka, kontext
- označení materiálu
- poznámka (nepovinné, zvláštní charakteristiky nebo okolnosti)
- přírůstkové číslo (přidělí příslušné muzeum na základě seznamu MAN, počet přírůstkových čísel může kolísat od jediného čísla pro celý soubor po počet shodný s počtem čísel sáčků, a to vždy podle instrukcí příslušného muzea, uvádí se pouze na sáček/obal/bedna)

## Příloha 5

- inventární číslo (uvádí se na sáček/obal/bedna nebo na předmět, řadu inventárních čísel poskytnete na vyžádání příslušné muzeum, kritéria pro výběr nálezů, kterým je přiděleno inventární číslo stanoví kurátor příslušného muzea)
- číslo doprovodné evidence (řadu čísel poskytnete na vyžádání příslušné muzeum, přidělí se všem nálezům, které nesplňují kritéria pro přidělení inventárního čísla)
- nezaměnitelný popis předmětu
- stav a dochování předmětu
- rozměry předmětu (platí pouze pro jednotlivé artefakty s alespoň jedním původním dochovaným rozměrem)
- základní popis předmětu
- počet kusů (s výjimkou sypkého materiálu, zejména vzorků výplní, uhlíků apod.)
- hmotnost v g
- orientační datace
- kresebné nebo fotografické vyobrazení předmětu s grafickým měřítkem a evidenčním číslem (platí pouze pro artefakty s výjimkou atypických zlomků)
- poznámka (zvláštní charakteristiky nebo okolnosti)