

LESY ČESKÉ REPUBLIKY, s.p.
Oblastní ředitelství severní Morava
Zadávací list projekčních prací – projektové dokumentace,

Název akce: VN Stávek

Stupeň projektové dokumentace (dále jen „PD“):

Dokumentace pro vydání společného povolení v podrobnostech pro provádění a realizaci stavby

Místo: Šilheřovice

Obec s rozšířenou působností: Hlučín

Kraj: Moravskoslezský

Katastrální území: Šilheřovice

Název toku: Šilheřovický potok

ČHP.: 2-03-02-0150

IDVT: 10213596

Druh prací: rekonstrukce (investice)

Charakter akce: obnova MVN

Vymezení úseku, v němž budou prováděny práce, jež jsou předmětem PD, a jeho délka:

od ř. km 4,750 do ř. km 4,950, tj. 200 m

Popis stávajícího stavu povodí:

Vodní tok Šilheřovický potok i s přítoky je ve správě obce Šilheřovice. V horní části toku převažují zemědělsky využívané pozemky a lesy – Štípecký les. Zastavěné území (obec Šilheřovice) se nachází v úzké údolnici Šilheřovického potoka ve střední a dolní části toku. Jedná se velmi kopcovitý terén svažující se směrem do intravilánu obce Šilheřovice.

Šilheřovický potok pramení u vrchole Štípký, protéká Štípeckým lesem v km 5,500 – 4,000. V tomto úseku je koryto přirozené, se značnými sedimenty z okolních polí. Dále tok teče od západu směrem na východ do intravilánu obce, kde je koryto zcela upravené, obdélníkového profilu s opevněním převážně do dlažby s betonovými opěrnými zdmi. Jelikož koryto protéká téměř celou obcí situovanou podél toku, nachází se zde mnoho propustků a mostů. V těsné blízkosti jsou nemovitosti rodinných domů, hlavní obecní komunikace a inženýrské sítě. Při přívalových deštích dochází k povodňovým průtokům a odnosu hlinitých splavenin z horního úseku do intravilánu obce, kde dochází pravidelně poslední roky k vyběžení toku a povodňovým stavům.

Popis stávajícího stavu stavby:

Řešený úsek toku ř.km 4,750 – 4,950 se nachází v horní části povodí v lokalitě Štípecký les v extravilánu. V tomto úseku toku na soutoku Šilheřovického potoka a jeho pravostranného přítoku se nachází stávající částečně funkční neevidovaná vodní nádrž na pozemku LČR. Stávající nádrž má plochu retence cca 2 700 m², retence je zanesená, výška hladiny je cca 0,5 m. Hráz má výšku ze vzdušné strany cca 2 m. Koruna má průměrnou šířku cca 2 m a není pojízdná. Hráz se předpokládá zemní homogenní, s tím že je částečná pochybnost o vhodnosti použité zeminy. Požerák je otevřený betonový dvojdlužový s výtokovým betonovým potrubím DN400. Výtokové čelo nenalezeno. Poslední trouba na výtoku je podemletá a stržená. Na hrázi na levém zavázání se nachází pozůstatky korunového přímého bezpečnostního přelivu. Přeliv je v současnosti bez opevnění, částečně zanesený v místě nátoky a je řešen formou snížení v koruně hráze. Skluz s vývarem nebyly dohledány. Vzdušná část hráze je v místě přelivu i v celé délce vyerodovaná vlivem zvýšených až povodňových průtoků, které opakovaně přešly přes celou korunu hráze. Stav tělesa hráze a funkčních objektů je špatný, havarijní.

Majetkoprávní vztahy (vlastnictví dotčených pozemků a staveb):

dotčené parcely stavbou				k. ú.: Šilheřovice	
č. parcely	druh pozemku	způsob využití	LV	vlastník/správce	výměra m ²
929	vodní plocha	vodní nádrž umělá	635	Lesy České republiky, s. p., Přemyslova 1106/19, Nový Hradec Králové, 50008 Hradec Králové	2 921
925	lesní pozemek	les jiný než hospodářský	635	Lesy České republiky, s. p., Přemyslova 1106/19, Nový Hradec Králové, 50008 Hradec Králové	89 114
dotčené parcely pro přístup a uložení sedimentu				k. ú.: Šilheřovice	
930	lesní pozemek	les jiný než hospodářský	635	Lesy České republiky, s. p., Přemyslova 1106/19, Nový Hradec Králové, 50008 Hradec Králové	195 580
905/1	lesní pozemek	les jiný než hospodářský	635	Lesy České republiky, s. p., Přemyslova 1106/19, Nový Hradec Králové, 50008 Hradec Králové	591 941

Popis návrhu a požadavků investora:

V rámci zpracování projektové dokumentace se předpokládá kompletní rekonstrukce tělesa hráze včetně výstavby funkčních objektů, obnova a v maximální možné míře navýšení retenčního prostoru.

Na základě výsledků inženýrsko-geologického průzkumu zajištěného v rámci zpracování projektové dokumentace, bude stanoven nutný rozsah rekonstrukce hráze. Oproti současnému stavu je preferováno navýšení tělesa hráze až do výše přilehlé lesní cesty vedoucí při levém břehu, s šířkou koruny hráze min. 3 m, opevněným korunovým bezpečnostním přelivem a novým výpustným objektem (požerák z monolitického betonového prefabrikátu s osazenou vodočetnou lať a vyznačením provozních hladin). Délka hráze je cca 50 m, veškerá vzrostlá zeleň bude z hráze odstraněna.

Vodní tok pod vyústěním z nádrže bude upraven, jeho koryto bude opevněno, a to v rozsahu nezbytném pro bezpečné vypouštění a převádění vod z nádrže.

Pro uvažovanou rekonstrukci hráze je nutné najít vhodnou zeminu, předpokládá se nalezení zemníku v blízkosti řešené lokality, v opačném případě bude zajištění vhodné zeminy řešeno dovozem.

Uložení odtěženého materiálu se předpokládá v řešené lokalitě do vzdálenosti max. 2 km na pozemky LČR.

Před zaústěním toku a PB přítoku do zátopy nádrže budou, v případě vhodných prostorových možností, navrženy příčné objekty pro zachytávání sedimentu ve formě průcezných hrázek nebo zemního valu s přelivem a návodním opevněním.

Pod VN budou v údolnici koryta vybudovány lokální terénní deprese (tůně) za účelem zajištění vhodné zeminy do tělesa hráze a příp. pro částečnou dočasnou retenci vody.

Předpokládané parametry VN:

Plocha nádrže:	3 800 m ²
Průměrná výška hladiny:	1,5 m
Objem nádrže:	5 700 m ³

Tento předpokládaný koncept řešení bude upřesněn či pozměněn po zaměření stavby během zpracování projektové dokumentace.

Stavba bude rozdělena na stavební objekty dle požadavků objednatele.

Podklady poskytnuté objednatelem:

- viz příloha zadávacího listu projekčních prací.

Předpokládaný náklad na realizaci stavebních prací: **4 300 tis. Kč bez DPH**

Harmonogram zpracování a předání jednotlivých stupňů PD a souvisejících dílčích plnění.

Postup (fáze) zpracování PD:

- 1) vstupní výrobní výbor pochůzkou v terénu – do 14 dnů od podpisu smlouvy (svolá projektant),
- 2) zajištění podkladů pro návrh řešení
 - geodetické zaměření v potřebném rozsahu pro zpracování PD výškopis a polohopis stávajícího území a širšího území v systému S-JTSK a BPV,
 - inženýrsko-geologický průzkum pro posouzení zemin a tělesa hráze,
 - aktuální údaje ČHMÚ (m-denní a N-leté vody),
 - rozbor vzorků zemin dle zákona o odpadech,
 - biologický průzkum,
 - hydrotechnické výpočty (kapacita toku, přelivu, ...),
- 3) zpracování a předložení návrhu technického řešení na základě geodetického zaměření na podkladě situace v katastrální mapě, stanovení záboru pozemků a jeho odsouhlasení objednatelem, návrh technického řešení bude průběžně projednán na výrobních výborech svolaných projektantem, **T: do 3 měsíců od podpisu smlouvy o dílo**
- 4) dopracování dokumentace a její odevzdání k závěrečnému posouzení shody s požadavky objednatele (dokumentační komise),
- 5) provedení díla (předání a převzetí dokumentace pro vydání společného povolení stavby v podrobnostech pro provádění a realizaci stavby),
- 6) provádění autorského dozoru (AD) po dobu provádění stavby.

Obsah dokumentace:

Požadovaný rozsah, obsah a postup zpracování projektové dokumentace je dán vyhláškou č. 499/2006 Sb., o dokumentaci staveb (přílohy č. 12 a č. 13); vyhláškou č. 503/2006 Sb., o podrobnější úpravě územního rozhodování, územního opatření a stavebního řádu; vyhláškou č. 183/2018 Sb., o dokladech žádosti o rozhodnutí nebo vyjádření a o náležitostech povolení, souhlasů a vyjádření vodoprávního úřadu. Projektová dokumentace bude mj. vypracována a předána v podrobnostech pro provedení a realizaci stavby.

Projektová činnost bude provedena podle ustanovení § 159 zákona č. 183/2006 Sb., v účinném znění s odpovědností projektanta uvedeným ustanovením upravenou.

PD bude rozšířena o požadavky investora.

Požadované podklady:

- geodetické práce, výškopis (BPV) a polohopis (v souřadnicovém systému JTSK) – geodetické zaměření zájmového úseku VT v potřebném rozsahu; vyhotovené geodetické podklady pro projektovou činnost budou předány objednateli v elektronické podobě (formáty dxf., dgn., pdf., xls), včetně zřízení a zaměření všech bodů, které byly použity pro účely projektování a mohou být využity při vytyčovací, kontrolních a dokumentačních činnostech,

- zřízení a zajištění min. 2 pevných, stabilizovaných výškových bodů v terénu a jejich fotodokumentace s podrobným popisem,
- inženýrskogeologický průzkum, jehož obsahem bude:
 - ověření základových poměrů a zemin hráze s posouzením geotechnických parametrů zemin vrstevního sledu,
 - provedení min. 8 kopaných sond (2x hráz, 3x retence, 3x zemník) o dostatečné hloubce, přičemž budou ze všech zjištěných neporušených vrstev odebrány vzorky zemin na stanovení základních fyzikálních vlastností dle platných ČSN (ve smyslu ČSN EN ISO 14688, ČSN P 73 1005, ČSN 75 2310) včetně stanovení zrnitosti, stanovení konzistence a konzistenčních mezí (I_p , w_L , ...), atd.,
- zapracování specifických požadavků vyplývajících z dotačních titulů,
- biologický průzkum zájmové lokality (zahrnující botanickou a zoologickou část), jehož předmětem bude zjištění druhové skladby živých organismů, které jsou svým výskytem trvale nebo pravidelně vázány na zájmovou lokalitu. Součástí bude posouzení zamýšleného zásahu na zájmy ochrany přírody a návrh opatření k vyloučení nebo alespoň zmírnění negativního vlivu na obecně nebo zvláště chráněné části přírody, nebo návrh náhradních opatření.
- rozборы vzorků sedimentu v souladu se zákonem o odpadech a aktuálně platných předpisů (zákon č. 541/2020 Sb. o odpadech, vyhláška č. 273/2021 Sb. o podrobnostech nakládání s odpady, ...),
- posouzení technického řešení PD pověřenou odborně způsobilou osobou (VD-TBD, a. s.), posudek pro zařazení VD do I. až IV. kategorie z hlediska TBD,
- vypracování souhrnu podmínek stanovených pro umístění, povolení a provádění stavby, včetně uvedení způsobu jejich vypořádání,
- zápisy z výrobních výborů (vypracované zhotovitelem, odsouhlasené objednatel),
- vyjádření, souhlasy a stanoviska potřebná pro vydání společného povolení a realizaci stavby.

Pozn.: V případě, že žádosti o stanoviska orgánů státní správy a dotčených organizací, příp. žádosti o vyjádření správců inženýrských sítí nebude možno podat prostřednictvím zhotovitele (projektanta), budou objednateli poskytnuty potřebné kompletní podklady k bezproblémovému podání žádostí o tato stanoviska a vyjádření.

Projektová dokumentace bude vyhotovena v 6 samostatných paré a 1 vyhotovení v digitální podobě na CD. PD budou předány v elektronické podobě (needitovatelné – formát pdf., editovatelné - formát doc. xls. dwg.),

Ostatní požadavky:

- štftek na deskách projektu bude kromě ostatních údajů obsahovat ČHP dotčeného toku, IDVT a ř. km stavby (dle GEVT),
- součástí PD (v části Zásady organizace výstavby) bude posouzení plnění povinností zadavatele stavby podle zákona č. 309/2006 Sb., v účinném znění, zda je stavbu možné realizovat 1 zhotovitelem (např. jedná se o jednoduchou stavbu s nízkou náročností na koordinaci, neobsahující žádná technologická zařízení apod.) a zda bude stavba svým rozsahem podléhat povinnosti doručení oznámení o zahájení prací oblastnímu inspektorátu práce (celkový plánovaný objem prací a činností během realizace díla přesáhne 500 pracovních dnů v přepočtu na jednu fyzickou osobu) – tedy zda je nutné určit koordinátora bezpečnosti a ochrany zdraví při práci ve fázi přípravy díla,
- způsob použití, využití a likvidace výkopků v souladu se zákonem č. 541/2020 Sb. o odpadech, vyhl. č. 273/2021 Sb., o podrobnostech nakládání s odpady, případně způsob nakládání s odpady (vybouraný materiál, sediment, pařezy, přebytečná a jinak nevyužitelná zemina apod.) - bude vyřešeno v rámci projektové dokumentace a to včetně zajištění splnění všech legislativních podmínek s tím spjatých (zákon o odpadech, zákon o hnojivech, zákon o ochraně ZPF a vyhláška o používání sedimentů na zemědělské půdě a další obecně závazné právní předpisy, v účinných

zněních) – ve spolupráci (součinnosti) s investorem bude preferováno - vybráno ekonomicky a ekologicky nejvhodnější řešení. Návrh využití či uložení případného odpadu zhotovitel projedná s vlastníky a nájemci dotčených pozemků (včetně přístupů apod.), zajistí jejich vyjádření (souhlasy) včetně podmínek uzavření smlouvy pro takové využití (uložení); výsledky tohoto projednání sdělí objednateli a zároveň mu předá vyjádření s návrhem smlouvy, předem objednatelům odsouhlaseným, podepsaným vlastníkem (případně i nájemcem),

- zhotovitel projedná s uživatelem rybářského revíru podmínky, za nichž uživatel rybářského revíru provede slovení rybní obsádky v místě stavby, realizované na základě projektové dokumentace pořízené dle této smlouvy, včetně pořízení protokolů výsledku slovení (minimálně přehled odchycených druhů s počtem odlovených jedinců a určení místa, kam budou přemístěni; pokud bude toto místo dodatečně změněno, protokol bude odpovídajícím způsobem doplněn) a zajistí jeho vyjádření v uvedeném směru, výsledky tohoto projednání sdělí objednateli a zároveň mu předá vyjádření podepsané uživatelem dle věty první),
- součástí PD bude návrh plánu kontrolních prohlídek stavby ve vazbě na podstatné fáze provádění stavby – plán kontrolních prohlídek stavby,
- zhotovitel projedná návrh technického řešení stavby **minimálně na třech výrobních výborech**, které svolá v průběhu zpracování projektové dokumentace za účasti objednatele a dalších zúčastněných stran dotčených stavbou,

Konání výrobních výborů:

1. Před zahájením projekční činnosti, bude provedeno komplexní projednání zadání a budou stanoveny zásady, příp. proběhne místní šetření.
 2. Odsouhlasení koncepce řešení
 3. Závěrečný výrobní výbor se bude konat k odsouhlasení návrhu rozpočtu, technického řešení, návrhu technických zpráv, ověří se, jak byly zohledněny připomínky a stanoviska dotčených účastníků řízení. Na tomto výrobním výboru bude předložena vtištěná pracovní verze PD.
 4. Případně další výrobní výbory vyvolané ze strany zhotovitele nebo objednatele, důvodně potřebné pro zdárnou a včasnou realizaci projektové dokumentace stavby.
- Nejpozději na posledním výr. výboru komise posoudí dokumentaci z hlediska reálnosti, věcné správnosti, úplnosti, kvality, a to včetně projednání rozpočtu stavby.
 - V termínu 7 dní před konáním závěrečného výrobního výboru projektant zašle elektronicky návrh PD členům výrobního výboru.
 - zhotovitelem vypracované zápisy z výrobních výborů (odsouhlasené objednatelům) budou součástí dokladové části projektové dokumentace (paré č. 1), návrh technického řešení předkládaný dotčeným osobám, orgánům státní správy a samosprávy, bude předem projednán a odsouhlasen objednatelům,
 - projektant provede odborný výklad v dokumentační komisi objednatele a poskytne dokumentační komisi potřebné podklady v termínu minimálně 7 dní před konáním dokumentační komise,
 - zhotovitel předloží objednateli pro účely dokumentační komise, konané před odevzdáním díla 1 kompletní paré projektové dokumentace v tištěné podobě a její elektronickou podobu, a to nejpozději 7 dní před termínem odevzdání díla
 - PD bude předána i v elektronické podobě (needitovatelné – formát pdf., editovatelné - formát doc. xls. dwg. dgn.)
 - originály všech dokladů budou součástí paré č. 1 projektové dokumentace
 - zhotovitel souhlasí s rozmnožováním díla pro potřeby zajištění přípravy stavby a pro zadání a realizaci stavby
 - součástí zadání je i provádění autorského dozoru, který bude prováděn formou kontrolní činnosti projektanta na stavbě – účasti autorizované osoby na stavbě dle potřeb objednatele (zpravidla při kontrolních dnech, kontrolních prohlídkách stavby, při předání a převzetí zhotovené stavby apod.), v rámci výkonu autorského dozoru bude zhotovitel kontrolovat soulad prováděné stavby s jím zhotovenou ověřenou (schválenou) projektovou dokumentací, jakož i s dalšími právními akty a vyjádřeními, které jsou pro realizaci stavby závazné, předpokládán rozsah autorského dozoru na stavbě ve dnech (dle zadávací dokumentace) zadavatel stanovil pouze pro účely hodnocení nabídkové ceny, přičemž skutečný rozsah prací bude závislý na jeho konkrétních potřebách

Minimální požadavky na provádění autorského dozoru:

a) Autorský dozor bude zhotovitel projektové dokumentace vykonávat formou občasného autorského dozoru.

b) Výkon autorského dozoru v průběhu realizace výstavby výše uvedené akce bude prováděn na základě výzvy objednatele v tomto rozsahu:

- poskytování vysvětlení potřebných k vypracování dodavatelské dokumentace
- kontrola dodržení projektu s poskytováním vysvětlení potřebných pro plynulost výstavby
- posuzování návrhů na změny a odchylky z pohledu dodržení technicko-ekonomických parametrů stavby, dodržení lhůt výstavby, příp. dalších údajů a ukazatelů (zhotovitel posoudí návrhy na změny a odchylky od projektu nejdéle do 7 dnů od vyjádření požadavku).
- sledování postupu výstavby z technického hlediska a z hlediska časového plánu výstavby
- účast na kontrolních dnech stavby
- účast při jednáních s orgány ochrany přírody, příp. dalšími orgány státní správy či dalšími účastníky řízení
- účast na předání stavby objednateli

Tím není dotčena kontrola zhotovitele na stavbě z vlastního podnětu. V tomto případě mu však nepřísluší odměna dle smlouvy o dílo, nebude-li takováto kontrola předem odsouhlasena objednatelem.

Přílohy:

- 1) Situace budoucího staveniště (s uvedením ř. km dle CEVT)
- 2) Fotodokumentace stávajícího stavu

Zpracoval: [redacted] správce toků [redacted]

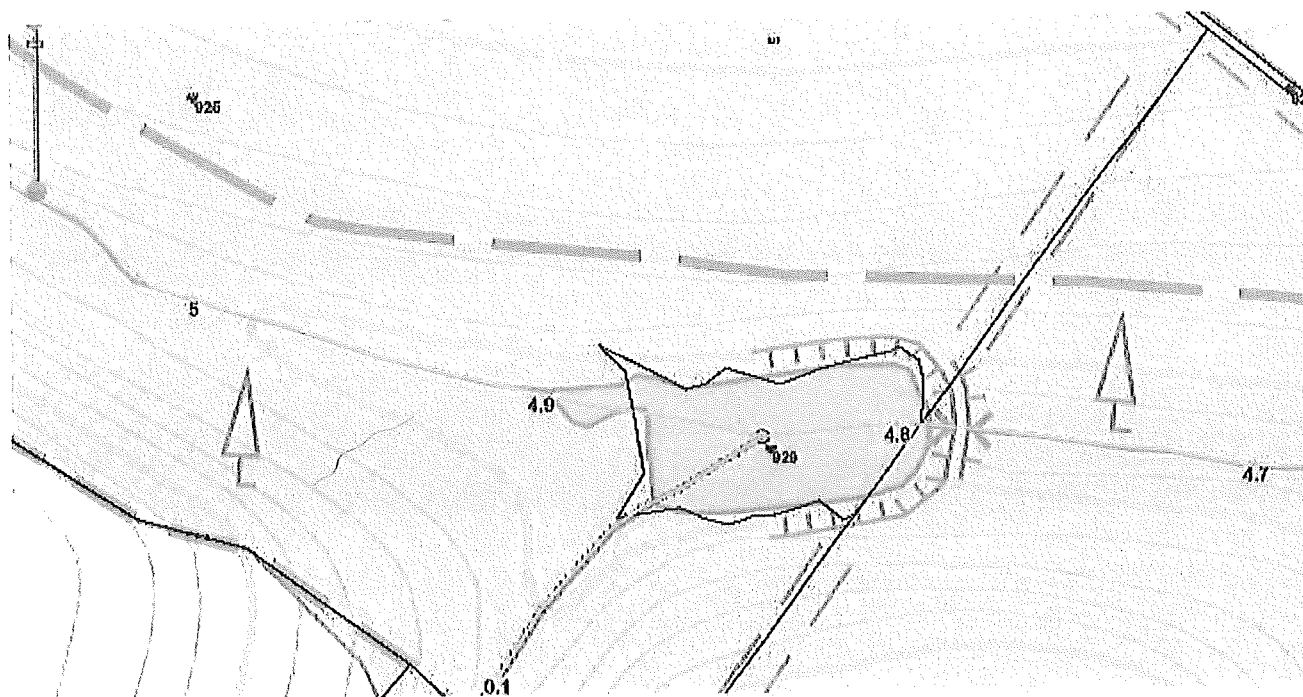
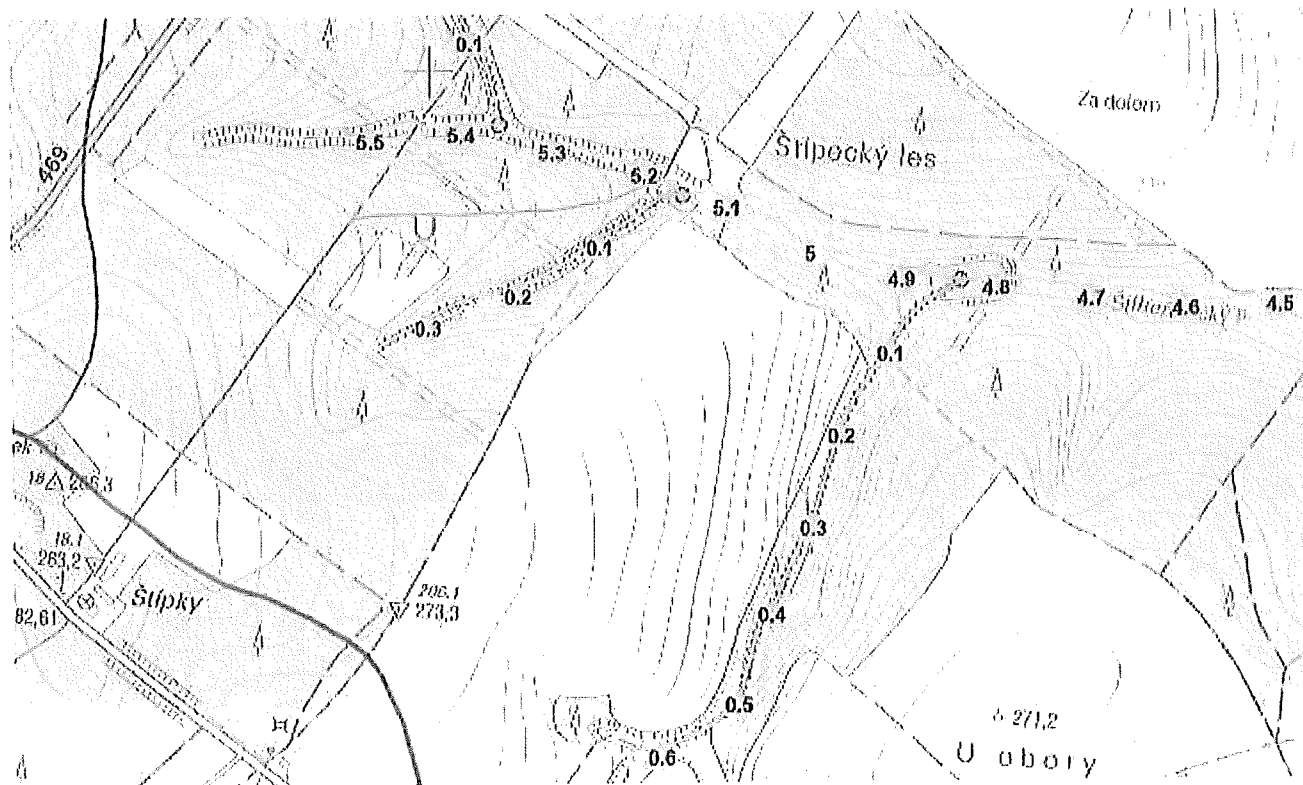
Kontroloval: [redacted] specialista VH [redacted]

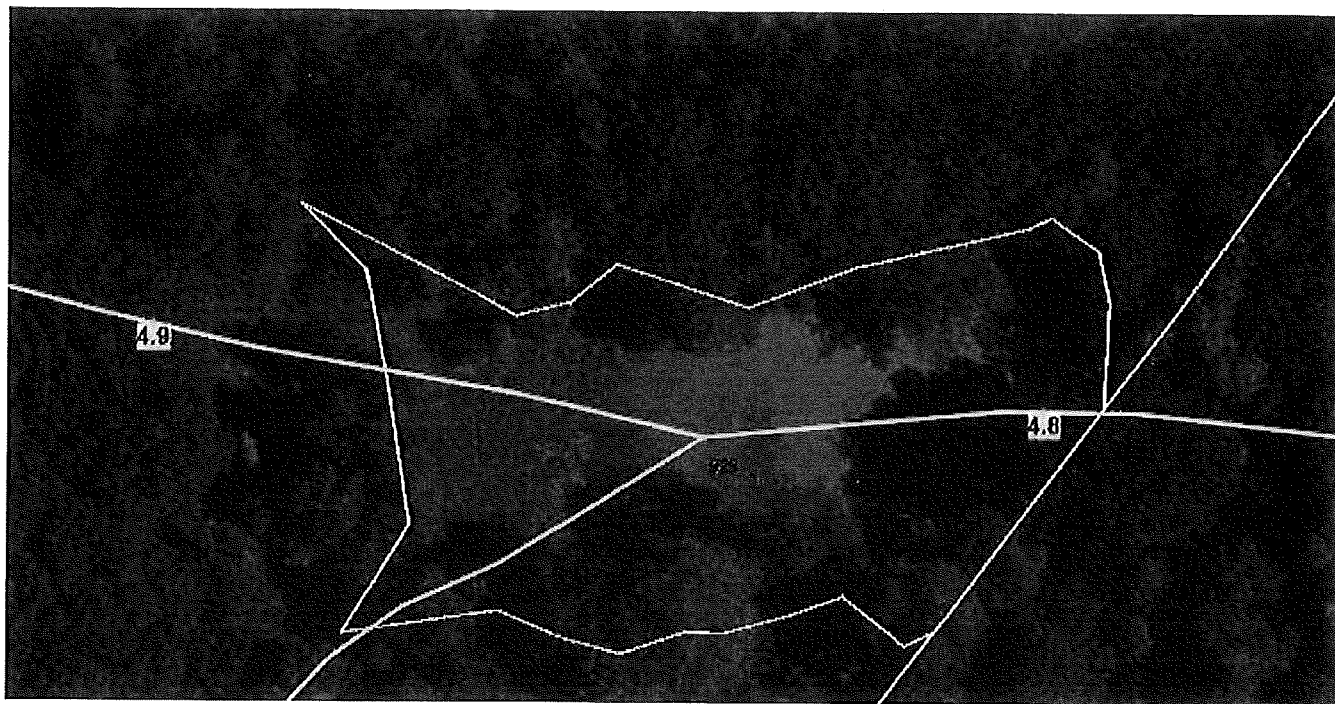
Schválil dne: 10. 11. 2021

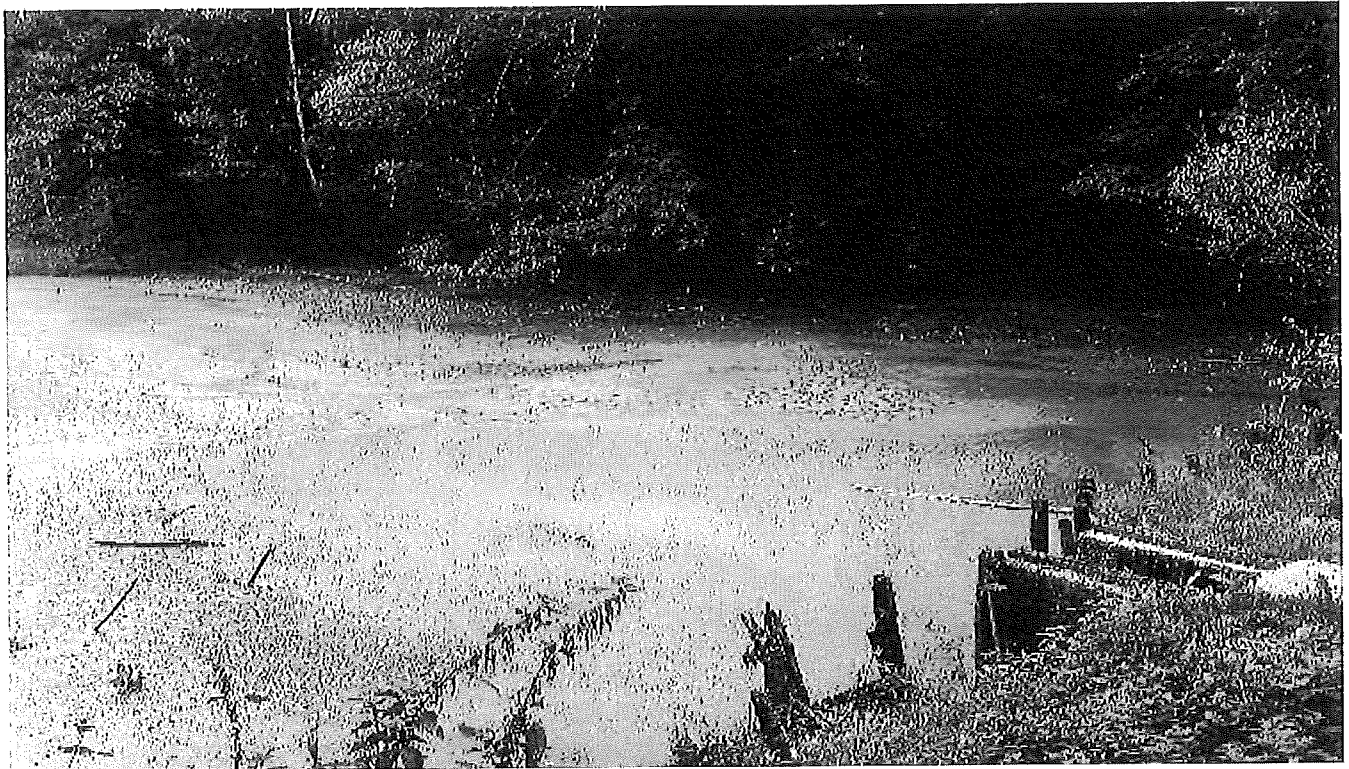
[redacted]
náměstek pro vodní hospodářství a investice

Za zhotovitele: [redacted]

dne: 16. 11. 2022









VN Stávek

Nabídkový rozpočet

Položka	merna jednotka	pocet MJ	cena za MJ bez DPH	cena bez DPH
1 Geodetické práce	komplet	1	25 000	25 000 Kč
2 Údaje ČHMU	komplet	1	7 500	7 500 Kč
3 Biologický průzkum	komplet	1	30 000	30 000 Kč
4 Laboratorní rozbor zeminy	komplet	1	24 000	24 000 Kč
5 Inženýrsko-geologický průzkum	komplet	1	35 000	35 000 Kč
6 Posudek TBD	komplet	1	7 000	7 000 Kč
7 Projekční práce - dokumentace pro vydání společného povolení	komplet	1	110 000	110 000 Kč
8 Inženýrská činnost	komplet	1	22 000	22 000 Kč
9 Plán bezpečnosti a ochrany zdraví při práci na staveništi zpracovaný koordinátorem BOZP	komplet	1	6 000	6 000 Kč
10 Výkon autorského dozoru (výkon AD se předpokládá v rozsahu 4 dní, více návrh SOD, nabídková cena AD = počet dní x sazba v Kč za 1 účast na stavbě pro výkon autorského dozoru)	den	4	2 000	8 000 Kč
Cena celkem za PD (položky 1-9)				266 500,00 Kč
Cena celkem za PD+AD (položky 1-10)				274 500,00 Kč

Za zhotovitele:

Dne: 17.12.202

