

www.gidelvzklima.cz
IČ: 01473832 DIČ: CZ01473832
Všeradice 53, 267 26
Všechny služby klimatizace
a vzduchotechniky

J.: PPR-5004-2/ČJ-2022-990673

JID: PCR99ETRpo42567497

SERVISNÍ SMLOUVA

uzavřená podle § 1746 a násl. zákona č. 89/2012 Sb., občanský zákoník

„SERVIS KLIMATIZACÍ V OBJEKTU PČR, MÚNZBERGEROVÝCH 2811/8, PRAHA 13“

I. SMLUVNÍ STRANY

objednatel: Česká republika - Ministerstvo vnitra
se sídlem: Praha 7, Nad Štolou 936/3, PSČ 170 34
zastoupen: Ing. Romanem Maňasem, zástupcem vedoucího ekonomického odboru, ředitelství logistického zabezpečení Policejního prezidia České republiky

adresa pro doručování: ředitelství logistického zabezpečení Policejního prezidia České republiky, P. O. BOX 6, PSČ: 150 05, Praha 5
(příjemce faktury)
IČO: 00007064
DIČ: CZ00007064
ID datové schránky: gs9ai55
bankovní spojení: Česká národní banka, pobočka Praha
číslo účtu: 5504881/0710
kontaktní osoba
ve věcech technických:
telefonní číslo:
e-mail:
(dále jen „objednatel“)



a

poskytovatel: ANDĚL vzduchotechnika klimatizace s.r.o.
se sídlem: Všeradice 53, 267 26
poštovní adresa provozovny: Všeradice 53
IČO: 01473832
DIČ: CZ01473832
bankovní spojení: Česká Spořitelna Beroun
číslo účtu: 3848353309/0800
kontaktní osoba
ve věcech smluvních:
telefonní číslo:
e-mail:
kontaktní osoba
ve věcech technických:
telefonní číslo:
e-mail:



zapsaný v obchodním rejstříku vedeném u Městského soudu v Praze oddíl C, vložka 207047
(dále jen „poskytovatel“)
(objednatel a poskytovatel společně též „smluvní strany“)

uzavírají podle ust. § 1746 a násl. zákona č. 89/2012Sb., občanský zákoník, ve znění pozdějších předpisů (dále jen „občanský zákoník“) tuto servisní smlouvu (dále jen „smlouva“).

II. PŘEDMĚT SMLOUVY A MÍSTO PLNĚNÍ

- 2.1 Poskytovatel se zavazuje provádět pro objednatele za podmínek této smlouvy pravidelný servis a údržbu zařízení, resp. provádět servisní práce včetně dodávek spotřebního materiálu a náhradních dílů (dále jen „servisní práce“) na zařízeních uvedených v příloze č. 1. této smlouvy.
- 2.2 Zařízení jsou instalovány na adrese: [REDAKCE]
- 2.3 Pravidelná servisní údržba bude prováděna kvalifikovaným a řádně vyškoleným pracovníkem poskytovatele. Poskytovatel se zavazuje k obstarání všech potřebných nástrojů a prostředků ke zkoušení zařízení tak, aby byl schopen udržovat zařízení v dobrém provozuschopném stavu v souladu s dobrou technickou praxí. Zároveň bude vést záznamy o provedených pracích, které budou předkládány objednateli po každé servisní prohlídce.

Všechny práce, nepůjde-li o práce v havarijních případech, budou prováděny ve standardních pracovních hodinách, tzn. pondělí až pátek, [REDAKCE] případně dle dohody.

- 2.4 Servisní práce budou spočívat v pravidelných prohlídkách, které budou prováděny 2 krát ročně, a dále pak v dodávkách spotřebního materiálu a náhradních dílů, které bude potřeba při provádění servisních prací.
- 2.5 V rámci pravidelné servisní prohlídky bude dále provedena v ceně diagnostická kontrola zařízení a zaznamenání provozních parametrů zařízení v souladu s doporučením výrobce. Zároveň bude provedeno nutné seřízení zařízení tak, aby bylo udržováno v provozu při návrhových podmínkách. Úkolem poskytovatele je dle vlastního uvážení provádět práce vedoucí k zabránění nežádoucího předčasného opotřebování stroje v důsledku nesprávného používání. Výměna spotřebních dílů, na které se nevztahuje záruka, bude prováděna dle skutečné potřeby. Spotřební díly budou účtovány samostatně nad rámec této smlouvy. Rozebrání a výměna jiných, než-li spotřebních dílů není zahrnuta v rámci servisní prohlídky.

III. CENA

- 3.1 Ceny servisních prací za pravidelný servis a údržbu zařízení jsou uvedeny v příloze č. 2 této smlouvy, která je její nedílnou součástí.
- 3.2 Cena jedné pravidelné servisní prohlídky vč. nákladů na dopravu:
- | | |
|------------------------------|--------------------------|
| - jarní servis březen-duben | 165 380 Kč bez DPH |
| | 200 109,80 Kč včetně DPH |
| - podzimní servis září-říjen | 86 220 Kč bez DPH |
| | 104 326,20 Kč včetně DPH |

Celkové roční náklady činí 251 600 Kč bez DPH, tj. 304 436 Kč s DPH, objednatel není plátcem DPH.

Periodická a preventivní údržbářská služba poskytovaná zhotovitelem obsahuje:

- Př.Č.3
- Př.Č.4

- 3.3 Pokud by měly být takto sjednané ceny překročeny, je nutno před provedením servisních prací navýšení ceny odsouhlasit oběma smluvními stranami, a to formou samostatné písemné objednávky. Ceny jsou uvedeny včetně DPH při sazbě 21%, přičemž sazba DPH bude v případě její změny stanovena v souladu s platnými právními předpisy.
- 3.4 V případě zjištěné poruchy při servisu a potřeby výměny dílů, na které se nebude vztahovat záruka, bude cena poskytovatelem písemně oznámena objednateli a teprve až po jejím odsouhlasení bude provedena oprava. Cena bude určena podle skutečné spotřeby a dle cen odpovídajících cenám na trhu v čase a místě obvyklým.
- 3.5 Smluvní strany se dále dohodly na cenách za provádění servisních prací mimo plánované pravidelné prohlídky

- servisní práce a činnosti nad rámec pravidelného servisu a údržby zařízení, pokud se na ně nebude vztahovat platná záruka

a) Materiál

1	kg	Chladivo R410 a dle potřeby	1 950,00		
---	----	-----------------------------	----------	--	--

b) servisní práce mimo plánovaný pravidelný servis:

Popis pracovního úkonu	Množství	Cena v Kč
Servisní práce, provádění opravy -v běžnou pracovní dobu	1 hod./1 os.	750,00
Servisní práce, provádění opravy -v mimo u pracovní dobu		1.350,00
Cestovní náklady paušál Praha		1 200,00
Ztrátový čas na cestě – účtováno dle skutečnosti	1 hod./1 os.	350,00
Cena náhradních dílů a montážního materiálu (účtováno v případě, že se na závadu či vadný díl nevztahuje záruka)		Dle ceníku ND a mont. materiálu, příp. dle odsouhlasené cenové nabídky
všechny výše uvedené ceny jsou bez DPH		

c) ceny marných výjezdů:

Popis pracovního úkonu	Množství	Cena v Kč
cena za marný výjezd (jednorázový poplatek bez ohledu na čas a kilometry, jedná-li se o výjezd na pravidelný nebo zásahový servis a ten není možné provést z důvodů na straně objednatele, např. není po dohodě zajištěn přístup k zařízení apod.)	1 výjezd	3.500,00
všechny výše uvedené ceny jsou bez DPH		


- 3.6 Ceny sjednané dle tohoto článku jsou stanoveny na celou dobu trvání této smlouvy, přičemž mohou být vždy k 1. dubnu příslušného roku upraveny s účinností pro následujících 12 kalendářních měsíců, o příslušné procento míry inflace v České

republiky za uplynulý kalendářní rok publikované Českým statistickým úřadem a to v případě, že tato míra inflace překročí hodnotu 2,5 %.

IV. TERMÍNY PLNĚNÍ

- 4.1 Pravidelný plánovaný servis zařízení bude prováděn 2x ročně v pravidelných intervalech:
- jaro - březen - duben
- podzim – září - říjen
Přesný termín provedení pravidelného servisu, bude vždy písemně předem dohodnut smluvními stranami, viz ustanovení 9.3. Poskytovatel je povinen si termíny hlídat a v dostatečném předstihu, alespoň pěti (5) pracovních dnů, vyzvat objednatele k dohodě o přesném termínu provedení pravidelného servisu.
- 4.2 Servisní práce dle této smlouvy a činností nad rámec pravidelného servisu a údržby zařízení, pokud se na ně nebude vztahovat záruka, budou poskytovatelem prováděny v co nejkratším technicky možném čase, zejména s ohledem na dovoz originálních dílů přímo od výrobce, nejsou-li na skladě poskytovatele k okamžitému použití, nejpozději však do deseti (10) pracovních dnů od termínu určeného objednatelem. Tuto lhůtu lze po vzájemné písemné dohodě obou smluvních stran přiměřeně prodloužit.
- 4.3 Poskytovatel se zavazuje v případě havarijního stavu odstranit oznámenou závadu do dvaceti čtyř (24) hodin od nahlášení.

V. PLATEBNÍ PODMÍNKY

- 5.1 Po provedení servisních prací dle této smlouvy vystaví poskytovatel fakturu - daňový doklad, kterou zašle objednateli. Částka za provedení pravidelného servisu a údržby zařízení bude fakturována vždy po provedení každé jednotlivé servisní prohlídky a dodání protokolu o této prohlídce. Spotřební materiál a jiné eventuální činnosti nad rámec této smlouvy budou fakturovány vždy po dodání, popř. po dokončení příslušných činností na základě objednatelem potvrzeného servisního listu.
- 5.2 Faktura bude vystavena na základě zástupcem objednatele a poskytovatele podepsaného předávacího protokolu se soupisem zjištěných závad, provedených prací, dodaných náhradních dílů, použitého spotřebního a montážního materiálu, odpracovaných hodin, cestovních nákladů. Originál tohoto předávacího protokolu společně se soupisem bude vždy přílohou faktury poskytovatele.
- 5.3 Cena servisních prací bude zaplacená na základě faktury vystavené poskytovatelem po řádném provedení servisních prací. Faktura musí obsahovat náležitosti podle ust. § 29 zákona č. 235/2004 Sb., zákona o dani z přidané hodnoty, ve znění pozdějších předpisů (dále jen „zákon o DPH“) a náležitosti podle ust. § 435 občanského zákoníku. Kromě těchto náležitostí bude faktura obsahovat označení poskytovatele, objednatele a příjemce faktury (**ředitelství logistického zabezpečení Policejního prezidia ČR, Ekonomický odbor, poštovní schránka 62/ŘLZ 170 89 Praha 7, kontaktní osoba:** ). Přílohou faktury bude dokument dle bodu 5.2 této smlouvy, tj. originál oboustranně potvrzeného předávacího protokolu o zjištěných závadách, skutečně provedených pracích, dodaných náhradních dílech, použitým spotřebním a montážním materiálu, odpracovaných hodinách, cestovních nákladech.

- 5.4 Smluvní strany se dohodly na lhůtě splatnosti faktury v délce třiceti (30) kalendářních dnů ode dne prokazatelného doručení faktury na kontaktní adresu příjemce faktury dle bodu 5.3 tohoto článku, a to bezhotovostním převodem na bankovní účet poskytovatele uvedený ve smlouvě. Případně-li poslední den splatnosti na den pracovního volna nebo pracovního klidu, pak je dnem splatnosti nejbližší následující pracovní den. V případě doručení faktury v období od 15. prosince daného roku do 28. února následujícího roku se lhůta splatnosti dohodou smluvních stran prodlužuje na šedesát (60) kalendářních dnů ode dne jejího prokazatelného doručení na adresu příjemce faktury. Cena díla se považuje za uhrazenou okamžikem odepsání fakturované ceny díla z bankovního účtu objednatele. Nebude-li faktura fyzicky doručena na adresu příjemce faktury, neběží lhůta splatnosti a objednatel není v prodlení s placením.
- 5.5 Cena se považuje za uhrazenou okamžikem odepsání fakturované ceny z bankovního účtu objednatele. Pokud objednatel uplatní nárok na odstranění vady servisních prací či náhradních dílů ve lhůtě splatnosti faktury, není povinen až do odstranění vady uhradit příslušnou fakturovanou cenu. Okamžikem odstranění vady začne běžet nová lhůta splatnosti faktury v původní délce.
- 5.6 Objednatel je oprávněn před uplynutím lhůty splatnosti vrátit bez zaplacení fakturu, která neobsahuje náležitosti stanovené touto smlouvou nebo budou-li tyto údaje uvedeny chybně nebo není-li s fakturou dodán oboustranně podepsaný dokument dle bodu 5.2 této smlouvy; faktura se považuje za vrácenou ve lhůtě splatnosti, je-li v této lhůtě odeslána, není nutné, aby byla v téže lhůtě doručena poskytovateli. Poskyvatel je povinen podle povahy nesprávnosti fakturu opravit, doplnit nebo nově vyhotovit. V takovém případě není objednatel v prodlení se zaplacením ceny díla. Okamžikem doručení náležitě opravené, doplněné nebo nově vyhotovené faktury začne běžet nová lhůta splatnosti faktury v původní délce.
- 5.7 Objednatel nebude poskytovat poskytovateli jakékoliv zálohy na úhradu ceny servisních prací nebo její části.

VI. ZÁVAZKY OBJEDNATELE

- 6.1 Objednatel umožní přístup pracovníkům poskytovatele k opravám zařízení dle této smlouvy a k hlavnímu vypínači elektrického napájení daného zařízení.
- 6.2 Objednatel zajistí parkovací místo pro vozidlo servisního technika po dobu vykonávání servisu, resp. opravy v termínu, který bude předem dohodnut, a to v budově / na parkovišti, kde bude prováděn servis tak, aby bylo možné snadno zajistit přesun servisních pomůcek, stroje WAP apod.

VII. ZÁVAZKY POSKYTOVATELE

- 7.1 Pracovníci poskytovatele jsou povinni při plnění z této smlouvy dodržovat bezpečnostní předpisy a předpisy požární ochrany.
- 7.2 Objednatel je oprávněn oznámit vady servisních prací a uplatnit nároky z odpovědnosti za vady servisních prací neprodleně po jejich zjištění. Reklamace vad musí být provedena v souladu s čl. 9.2 této smlouvy. Pokud objednatel uplatní nárok na odstranění vady servisních prací, zavazuje se poskyvatel tuto vadu bezplatně odstranit nejpozději do deseti (10) pracovních dnů ode dne oznámení vady, nebo ve

lhůtě určené objednatelem, pokud by výše uvedená lhůta nebyla přiměřená. O dobu odstraňování vady se prodlužuje záruční doba.

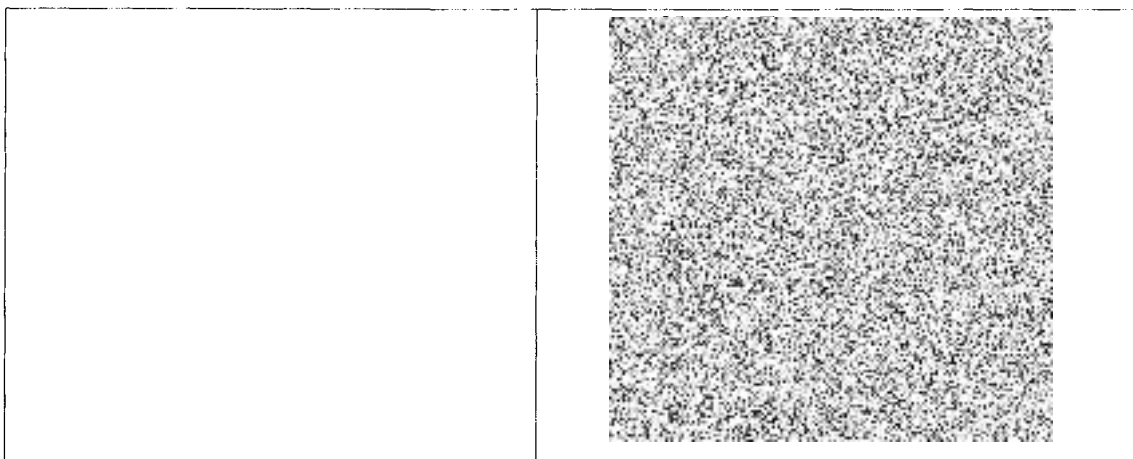
VIII. SANKČNÍ USTANOVENÍ A ODSTOUPENÍ OD SMLOUVY

- 8.1 Za prodlení s provedením dohodnutých servisních prací, dle této smlouvy se sjednává jednorázová pokuta ve výši 10 % z ceny nerealizovaných servisních prací včetně DPH a dále smluvní pokuta ve výši 0,5 % z ceny nerealizovaných servisních prací včetně DPH za každý započatý den prodlení.
- 8.2 Za prodlení s odstraněním reklamovaných vad se sjednává smluvní pokuta ve výši 0,5 % z ceny servisních prací, u kterých byla vada reklamována včetně DPH za každý započatý den prodlení.
- 8.3 Za prodlení s úhradou faktury bude objednateli účtován zákonný úrok z prodlení z dlužné částky včetně DPH za každý započatý den prodlení.
- 8.4 Úrok z prodlení a smluvní pokuta jsou splatné do třiceti (30) kalendářních dnů od data, kdy byla povinné straně doručena písemná výzva k jejich zaplacení stranou oprávněnou, a to na účet oprávněné strany uvedený v písemné výzvě.
- 8.5 Ustanoveními o smluvní pokutě není dotčeno případné právo objednatele na náhradu škody.
- 8.6 Objednatel je oprávněn odstoupit od smlouvy zejména v případě, že:
- poskytovatel neprovede servisní práce dle této smlouvy ani v náhradním termínu, který bude objednatelem v rozumné míře nově poskytovateli stanoven v písemné formě,
 - poskytovatel neodstraní reklamované vady na provedených servisních pracích ve stanovené lhůtě nebo v případě, že vady servisních prací nelze odstranit,
 - proti poskytovateli bude zahájeno insolvenčního řízení, či poskytovatel vstoupí do likvidace.
- 8.7 Účinky odstoupení od smlouvy nastávají okamžikem doručení písemného projevu vůle odstoupit od této smlouvy druhé smluvní straně. Odstoupení od smlouvy se nedotýká zejména nároku na náhradu škody a smluvní pokuty.
- 8.8 Objednatel i poskytovatel jsou oprávněni tuto smlouvu vypovědět i bez uvedení důvodu s patnáctidenní (15) výpovědní lhůtou, která počíná běžet prvního dne po doručení písemné výpovědi poskytovateli. V takovém případě je poskytovatel povinen učinit již jen takové úkony, bez nichž by mohly být zájmy objednatele vážně ohroženy.

IX. OSTATNÍ UJEDNÁNÍ

- 9.1 Poskytovatel poskytuje objednateli záruku na servisní práce provedené na základě této smlouvy v délce šesti (6) měsíců od jejich dodání, resp. provedení prací a dvacet čtyři (24) měsíců na dodané díly. Tato záruka se nevztahuje na spotřební náhradní díly, tzn. vzduchové filtry a nádoby parních zvlhčovačů. Pokud objednatel uplatní nárok na odstranění vady servisních prací, zavazuje se poskytovatel tuto vadu bezplatně odstranit nejpozději do deseti (10) pracovních dnů ode dne oznámení vady, nebo ve lhůtě určené objednatelem, pokud by výše uvedená lhůta nebyla přiměřená. O dobu odstraňování vady se prodlužuje záruční doba.

- 9.2 Při hlášení závad, bude objednatel postupovat takto: v pracovní době od 7:00 hod. do 16:00 hod. zprávu odešle objednatel poskytovateli na e-mail: servis@andelvztklima.cz nebo na tel. č.: +420 602 320 030, nebo mimo pracovní dobu na mobilní tel. č.: +420 602 320 030. Tato hlášení nebudou obsahovat cenová ujednání.
- 9.3 Objednatel uvádí v tomto bodě smlouvy své kontaktní osoby pro zajištění vstupu do prostoru, kde je instalováno zařízení, za účelem provádění servisních prací dle této smlouvy, a dále i zajištění parkovacího místa pro servisní vozidlo. Tyto kontaktní osoby však nejsou oprávněny měnit, doplňovat či vypovídat tuto smlouvu:



- 9.4 Pokud by vznikly spory z této smlouvy nebo v souvislosti s ní, budou se smluvní strany snažit řešit tyto spory nejprve vzájemnou dohodou. Nedohodnou-li se, budou se teprve poté domáhat svého práva soudní cestou před příslušnými obecnými soudy České republiky.
- 9.5 Tato smlouva je uzavřena na dobu určitou, a to na šest (6) let ode dne nabytí účinnosti této servisní smlouvy.
- 9.6 Poskytovatel prohlašuje, že je právnickou osobou zapsanou v obchodním rejstříku a splňuje veškeré podmínky a požadavky stanovené právním řádem České republiky a touto smlouvou k plnění předmětu smlouvy. Dále poskytovatel prohlašuje, že disponuje veškerými odbornými, materiálními a technickými předpoklady potřebnými pro splnění smlouvy. Poskytovatel prohlašuje, že ke dni podpisu této smlouvy není v úpadku nebo ve stavu hrozícího úpadku ve smyslu zákona č. 182/2006 Sb., o úpadku a způsobech jeho řešení, ve znění pozdějších předpisů.
- 9.7 Smluvní strany jsou povinny bez zbytečného odkladu oznámit druhé smluvní straně změnu údajů v čl. I. této smlouvy.
- 9.8 Poskytovatel je povinen dokumenty související s plněním předmětu této smlouvy uchovávat nejméně po dobu deseti (10) let od konce účetního období, ve kterém došlo k zaplacení ceny díla, a to zejména pro účely kontroly oprávněnými kontrolními orgány.
- 9.9 Poskytovatel je povinen ve smyslu ustanovení § 2 písm. e) zákona č. 320/2001 Sb., o finanční kontrole ve veřejné správě a o změně některých zákonů (zákon o finanční kontrole), ve znění pozdějších předpisů, spolupůsobit při výkonu finanční kontroly.

- 9.10 Poskytovatel je povinen zachovávat mlčenlivost o všech skutečnostech, o kterých se při plnění této smlouvy, nebo v souvislosti s ní dozví. Poskytovatel je povinen zavázat mlčenlivostí podle tohoto odstavce všechny jeho pracovníky a osoby, které se budou podílet na plnění této smlouvy. Za porušení povinnosti mlčenlivosti pracovníky poskytovatele a osobami, které se budou podílet na plnění této smlouvy, odpovídá poskytovatel, jako by povinnost porušil sám. Povinnost mlčenlivosti trvá i po skončení účinnosti této smlouvy.
- 9.11 Poskytovatel je povinen upozornit objednatele písemně na existující či hrozící střet zájmů bezodkladně poté, co střet zájmů vznikne nebo vyjde najevo, pokud poskytovatel i při vynaložení veškeré odborné péče nemohl střet zájmů zjistit.
- 9.12 Smluvní strany nejsou bez předchozího výslovného písemného souhlasu druhé smluvní strany oprávněny postoupit tuto smlouvu ani převést jakákoliv práva či povinnosti vyplývající z této smlouvy na jakoukoliv třetí osobu.
- 9.13 Ustanovení neupravená touto smlouvou se řídí obecně platnými právními předpisy České republiky, zejména občanským zákoníkem.
- 9.14 V případě, že některé ustanovení této smlouvy je nebo se stane neplatným, neúčinným či nevymahatelným zůstávají ostatní ustanovení smlouvy platná, účinná a vymahatelná. Strany se zavazují bezodkladně nahradit neplatné, neúčinné či nevymahatelné ustanovení smlouvy ustanovením jiným, které nejlépe svým obsahem a smyslem odpovídá obsahu a smyslu ustanovení původního.
- 9.15 Tato smlouva může být měněna se souhlasem obou smluvních stran pouze písemnou formou označenou jako číslované dodatky.
- 9.16 Tato smlouva nabývá platnosti dnem jejího uzavření a účinnosti dnem uveřejnění v registru smluv dle zákona č. 340/2015 Sb., o zvláštních podmínkách účinnosti některých smluv, uveřejňování těchto smluv a o registru smluv (zákon o registru smluv), ve znění pozdějších předpisů.
- 9.17 Smlouva je vyhotovena ve dvou stejnopisech, objednatel obdrží jeden výtisk a poskytovatel obdrží jeden výtisk.
- 9.18 Nedílnou součástí této smlouvy jsou následující přílohy:

Příloha č. 1: Seznam zařízení,
Příloha č. 2: Ceník.
Příloha č. 3: Servisní úkony VZT
Příloha č. 4: Servisní úkony klimatizace

V Praze dne: ... 18. 2. 2022

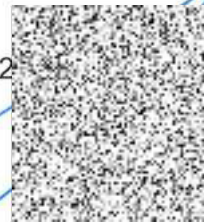
V Praze dne: ... 18. 2. 2022

za objednatele:



Ing. Roman Mañas
zástupce vedoucího EO ŘLZ PP ČR

za poskytovatele:



František Anděl
jednatel
**ANDĚL vzduchotechnika
klimatizace, s.r.o.**
Všeradice 53, 267 26 Všeradice
IČ: 01473832 DIČ: CZ01473832
www.andelvztklima.cz

Příloha č.2

CENA

Smluvní strany se dohodly na rozsahu a cenách plnění této smlouvy takto:

a) plánovaný pravidelný servis:

<i>Množství</i>	<i>MJ</i>	<i>Popis servisní/pracovní činnosti</i>	<i>Cena v Kč ks</i>	<i>Počet</i>	<i>Cena celkem za rok v Kč bez DPH</i>
	ks	Mandík T W1080H1610			11 000,00
	kpl	Sada filtrů pro jednotku Madik			14 600,00
	kpl	Servis VZT komponentů odvětrání centrálního zázemí			11 120,00
	ks	Duovent Compact DV 3000 DCA DX KL F7/M5 OH2			7 000,00
	kpl	Sada filtrů pro jednotku Duovent			3 000,00
	kpl	Servis VZT komponentů odvětrání odvětrání jídelny			3 120,00
	ks	GMV-280WM/H-X			10 000,00
	ks	GMV-504WM/H-X			7 000,00
	ks	GMV-450WM/H-X			7 000,00
	ks	GMV-400WM/II-X			14 000,00
	ks	GMV-224WM/H-X			10 000,00
	ks	GMV-ND22-140T/E-T			57 850,00
	ks	Split systém			36 000,00
	ks	Revize PPK Mandik			26 600,00
	ks	Dveřní clona			850,00
	kpl	Ventilátory, ventily, regulační klapky atd.			1 460,00
	kpl	MaR			3 000,00
	kpl	Doprava			7 000,00
	kpl	Spotřební materiál			2 500,00
	ks	Kontrola těsnosti systému chladicího okruhu včetně zápisu do evidenční knihy zařízení. <i>Kontrola těsnosti bude prováděna /a účtována/ v četnostech dle Nařízení komise EU a MŽP ČR</i>			16 000,00
všechny výše uvedené ceny jsou bez DPH					
Cena jarního servisu - březen-duben bez DPH					165 380,00 Kč
Cena podzimního servisu - září - říjen bez DPH					86 220,00 Kč

Příloha č.1

II. PŘEDMĚT SMLOUVY A MÍSTO PLNĚNÍ

Zhotovitel se zavazuje provádět pro objednatele za podmínek této smlouvy servisní práce na níže uvedeném zařízení:

Zařízení	Typ	Množství
VZT jednotka pro centrální zázemí	Mandik T W1080H1610	
VZT jednotka pro odvětrání jídelny	Duovent Compact DV 3000 DCA DX KL F7/M5 OH2	
Venkovní jednotka 28 kW	GMV-280WM/H-X	
Venkovní jednotka 50,4 kW	GMV-504WM/H-X	
Venkovní jednotka 45 kW	GMV-450WM/H-X	
Venkovní jednotka 40 kW	GMV-400WM/H-X	
Venkovní jednotka 22,4 kW	GMV-224WM/H-X	
Kazetová jednotky	GMV-ND22-140T/E-T	
Split systém pro servery	GUD 71 - 100W/NhA-T	
Protipožární klapky	Revize PPK Mandik	
Dveřní clona	Dveřní clona	
Ostatních VZT komponentů	Ventilátory, ventily, regulační klapky atd.	
Měření a regulace	MaR	

Zařízení je instalováno na adrese: Objekt
Stodůlky

Příloha č.3

SERVISNÍ ÚKONY – VZT

El. rozvaděč jednotky

- vizuální kontrola stavu
- kontrola stavu kontaktů stykačů a dotažení el. spojů
- kontrola el. napájení

VZT komory jednotky

- kontrola těsnosti VZT komor
- vyčištění komor
- kontrola funkce rekuperátoru
- vyčištění rekuperátoru
- kontrola klínových řemenů
- proměření ložisek
- kontrola zanesení filtru – výměna nebo vyčištění
- kontrola funkce a těsnosti klapků a servopohonů
- kontrola funkce vzt komponentů (výustě, ventily atd.)
- vyčištění vzt komponentů (výustě, ventily atd.)
- proměření vzduchových parametrů

Příloha č. 4

SERVISNÍ ÚKONY - SPLIT jednotka (Multisplit)

Vnitřní jednotka

El. rozvaděč jednotky

- vizuální kontrola stavu řídicí desky
- kontrola nastavení parametrů řídicího regulátoru (set-point, ochrany atd.)
- kontrola stavu kontaktů stykačů a dotažení el. spojů
- kontrola el. napájení

Chladicí okruh

- kontrola vibrací
- vizuální kontrola stavu Cu-potrubí a komponentů

Ventilátor

- kontrola kontaktů stykačů a dotažení el. spojů
- kontrola chodu -- hlučnost, vibrace
- kontrola funkce regulátoru a nastavení parametrů regulátoru kondenzačního tlaku
- kontrola mechanických částí upevnění motoru a dotažení šroubových spojů
- kontrola funkce všech rychlostí ventilátoru

Filtr vzduchový (je-li součástí jednotky)

- kontrola zanesení filtru – výměna nebo vyčistění

Odvod kondenzátu

- kontrola funkce kondenzátního čerpadle (je-li součástí jednotky)
- kontrola odtoku kondenzátu

Venkovní jednotka

Rozvodná skříň

- vizuální kontrola stavu řídicí desky
- kontrola nastavení parametrů řídicího regulátoru (set-point, ochrany atd.)
- kontrola stavu kontaktů stykačů a dotažení el. spojů

Motorkompresory

- kontrola těsnosti bloku, pájených a šroubových spojů, vibrací
- kontrola funkce el. topení kompresoru
- kontrola dotažení vodičů na svorkovnici
- měření odběru proudu v souvislosti s výkonem kompresoru a tlaků v chlad. Okruhu
- kontrola stavu stykačů v rozvodní skříni
- kontrola nastavení nadproudových ochran nebo jištění v rozvodní skříni
- kontrola teploty bloku (sání, výtlak)

Ventilátor

- kontrola el. spojů
- měření odběru proudu
- kontrola chodu -- hlučnost, vibrace, doběh
- kontrola funkce regulátoru a nastavení parametrů regulátoru
- kontrola mechanických částí upevnění motoru a dotažení šroubových spojů

Chladicí okruh

- kontrola vibrací
- vizuální kontrola stavu Cu-potrubí a komponentů
- kontrola stavu hladiny chladiva na průhledítku (je-li osazeno) a indikace vlhkosti
- měření tlaků a teplot chladiva
- kontrola funkce termostatického expanzního ventilu -- je-li součástí jednotky
- kontrola teploty na vstupu a výstupu filtr-dehydrátoru
- kontrola chladicího okruhu
- kontrola těsnosti chladicího okruhu dle platných předpisů ČR a EU

Kondenzátor (vzduchem chlazený)

- kontrola čistoty lamel, průchodnosti vzduchu
- mytí Wapem (samostatná cenová položka)