



PCVC1PSML0006522461000001020211209153300

## Smlouva o sdružených službách dodávky elektřiny (dále jen "Smlouva")

Číslo smlouvy: **9552763479**

Číslo místa spotřeby: **3700380845**

mezi

### Zákazníkem

Lužánky - středisko volného času Brno, příspěvková organizace

IČ: **00401803**

DIČ: **CZ00401803**

Adresa sídla firmy: **Lidická 1880/50, Černá Pole, 602 00 Brno**

Adresa pro doručování: **Lidická 1880/50, Černá Pole, 602 00 Brno**

E-mail: 

Telefon: 

Bankovní spojení: **000000-2300553212/2010**

a

### Dodavatelem

**E.ON Energie, a.s., F. A. Gerstnera 2151/6, České Budějovice 7, 370 01 České Budějovice**

IČ: **26078201**, DIČ: **CZ26078201**

Společnost je zapsaná v: **Obchodní rejstřík u Krajského soudu v Českých Budějovicích oddíl B, vložka 1390**

Zastoupený na základě plné moci společností **E.ON Česká republika, s. r. o., IČ: 25733591, DIČ: CZ25733591**

### Úvodní ustanovení

Tato Smlouva je uzavřena dnem jejího podpisu oběma smluvními stranami na dobu určitou do 31.12.2022.

Předpokládané datum zahájení dodávky: 01.01.2022

### Platební podmínky

Splatnost faktur: **14 dní od data vystavení faktury**

Způsob zasílání faktur: **elektronická faktura v PDF na e-mail fakturace@luzanky.cz**

Způsob úhrady plateb: **převod z účtu**

Způsob úhrady záloh: **převod z účtu**

Výše a způsob výpočtu záloh: **100%, Výpočet - z plánované spotřeby**

Počet zálohových plateb v měsíci: **1 platba v měsíci**

Termíny splatnosti zálohových plateb: **15. den v měsíci**

### I. Předmět smlouvy

**1.1** Závazek Dodavatele dodávat Zákazníkovi elektřinu a zajistit na vlastní jméno a na vlastní účet související služby v elektroenergetice do odběrného místa uvedeného na Smlouvě.

**1.2** Závazek Zákazníka platit Dodavateli za dodávku elektřiny a související služby v elektroenergetice dle této Smlouvy a závazek Zákazníka nesjednávat na dobu plnění této Smlouvy dodávku elektřiny do odběrného místa uvedeného na Smlouvě s jiným účastníkem trhu s elektřinou.

### II. Odběrné místo, technická specifikace odběrného místa, měření

#### 2.1 Adresa odběrného místa:

Nekoř 25, 561 63 Nekoř

EAN: 859182400700939452

Specifikace odběrného místa: Normální předávací místo

Napěťová hladina: 22 kV (VN)

Typ měření: A

#### 2.2 Rezervovaný příkon:

0.240 MW

#### 2.3 Roční rezervovaná kapacita:

0.029 MW

#### 2.4 Měsíční rezervovaná kapacita:

Měsíční rezervovaná kapacita nebyla sjednána.

#### 2.5 Regulační plán:

Při stavech nouze a při předcházení stavu nouze se Zákazník zavazuje snížit svůj odběr elektřiny dle vyhlášeného regulačního stupně, a to následujícím způsobem:

| <b>NEREGULUJE SE (výjimka dle vyhlášky 80/2010)</b> | <b>RS č.3 [%]</b> | <b>RS č.4 [%]</b> | <b>RS č.5 [%]</b> | <b>RS č.6 [%]</b> | <b>RS č.7 [kW]</b> | <b>Snížení výkonu na bezpečnostní minimum [hod]</b> |
|---|-------------------|-------------------|-------------------|-------------------|--------------------|---|
|   |                   | 15                |                   |                   | 10                 | 1   |

Kontakt na osobu Zákazníka odpovídajícího za regulaci spotřeby při vyhlášeném regulačním stupni:



- 2.6** Zákazník má v průběhu trvání této Smlouvy právo požádat Dodavatele o sjednání nebo o změnu rezervované kapacity a sice nejpozději do konce předposledního pracovního dne před koncem kalendářního měsíce, který předchází období, od kterého má nová hodnota rezervované kapacity platit, a to prostřednictvím internetové služby Energie24 nebo oboustranně podepsaným dodatkem k této Smlouvě. Rezervovaná kapacita může být sjednána jen do výše hodnoty rezervovaného příkonu, který je sjednán mezi Zákazníkem a příslušným provozovatelem distribuční soustavy.
- 2.7** Pokud dojde ke změně technických dat a kontaktních údajů uvedených výše, je Zákazník povinen tato data Dodavateli bezodkladně aktualizovat a to prostřednictvím internetové služby Energie24 nebo oboustranně podepsaným dodatkem k této Smlouvě.

### **III. Produkt, cena a vyhodnocení dodávky elektřiny**

#### **3.1 Produkt na dodávku elektřiny: SimplePower**

#### **3.2 Předpokládané množství dodávky elektřiny**

**3.2.1** Dodavatel a Zákazník sjednávají předpokládané množství dodávky elektřiny na období od 31.12.9999 do ve výši: **0,000 MWh**  
Případné nedodržení odběru tohoto sjednaného množství elektřiny se nevyhodnocuje.

**3.2.2** Celkové předpokládané množství elektřiny, které je uvedeno v článku III., je možné měnit, a to formou oboustranně podepsaného písemného dodatku k této Smlouvě. Zákazník je oprávněn žádat o změnu plánu i opakovaně, avšak maximálně lze provést dvě změny směru úprav plánu, přičemž změnou směru se myslí navýšení následované snížením nebo snížením následované navýšením. Dále platí, že na jedno období (rok, kvartál nebo měsíc) je snížení plánu tou poslední změnou, kterou lze na toto období provést. Zákazník však může následně požádat o změnu množství na jiné období, i pokud se částečně kryje s obdobím, na které již změna množství proběhla.

Zákazník a dodavatel se dále dohodli, že pro změnu předpokládaného množství elektřiny je Zákazník povinen co nejpřesněji definovat svůj upravený základní hodinový odběrový diagram.

Žádost o změnu a upravený hodinový diagram Zákazník zašle e-mailem na adresu oprávněného zástupce Dodavatele (ve formátu xls v jednom sloupci), a to nejpozději do 15. dne měsíce, který bezprostředně předchází měsíci, v němž je změna předpokládaného množství požadována. Zároveň si Zákazník sám zvolí termín (den) provedení změny předpokládaného množství elektřiny, ne však později než do 20. dne měsíce, který bezprostředně předchází měsíci, v němž je změna předpokládaného množství požadována. Dodavatel je oprávněn Zákazníkovu žádost přijmout nebo zamítnout.

V případě přijetí žádosti Dodavatelem obdrží Zákazník ve zvolený den pro změnu předpokládaného množství elektřiny od Dodavatele tržní cenovou nabídku, obsahující případnou individuální cenu požadované změny předpokládaného množství elektřiny. Zákazník nese plnou zodpovědnost za rozhodnutí, zda nabídku akceptuje či nikoliv.

Cena za skutečně odebrané množství v daném kalendářním měsíci bude vypočtena jako vážený průměr individuální ceny sjednané v této Smlouvě a individuální ceny sjednané v článku III. na základě tohoto odstavce, kde vahami jsou příslušná sjednaná množství.

V okamžiku, kdy dojde ke změně plánu, stanoví se počínaje tímto obdobím až do konce trvání této Smlouvy odběrový závazek a způsob jeho vyhodnocení.

#### **3.3 Cena**

**3.3.1** Dodavatel a Zákazník sjednávají individuální cenu za dodávku elektřiny na období od 01.01.2022 do 31.12.2022, která činí **4 650,00 CZK/ MWh** bez daně z elektřiny a bez DPH za skutečně odebranou elektřinu.

#### **3.4 Platba za související služby**

Pro poskytování souvisejících služeb v elektroenergetice platí pevné ceny stanovené cenovým rozhodnutím ERÚ platným a účinným v období dodávky.

#### **3.5 Poskytování služby Energie24**

Dodavatel umožní Zákazníkovi bezplatně využívat přístup k informacím, které souvisí s jeho odběrným místem prostřednictvím internetové služby Energie24 (dříve také E.ON Zákaznický portál), a to na základě Smlouvy o zřízení služby Energie24 uzavřené mezi smluvními stranami.

### **IV. Zvláštní ujednání**

- 4.1** Zákazník je povinen Dodavatele bezodkladně informovat o jakékoliv skutečnosti, která ve vztahu k plnění poskytovanému Dodavatelem dle této Smlouvy zakládá nebo vylučuje uplatnění režimu přenesené daňové povinnosti dle § 92f odst. 1 zákona č. 235/2004 Sb., a to včetně okamžiku, kdy nastanou či již nastaly účinky této skutečnosti. Zákazník je povinen Dodavatele informovat zejména v případech, kdy se stane nebo naopak přestane být držitelem licence na obchod s elektřinou nebo distribucí elektřiny. Zákazník se zavazuje uhradit Dodavateli veškeré náklady, které mu vzniknou na základě nebo v souvislosti s porušením povinnosti Zákazníka dle tohoto odstavce.
- 4.2** Zákazník, který je účastníkem trhu ve smyslu dle Nařízení Evropského parlamentu a Rady (EU) č. 1227/2011 (REMIT) nebo stane-li se takovýmto účastníkem nebo přestane být takovýmto účastníkem, je povinen Dodavatele o takovéto skutečnosti bez zbytečného odkladu informovat. Zároveň je Zákazník povinen Dodavateli sdělit identifikátor (tzv. ACER kód), který mu byl přidělen v souladu s čl. 9 odst. 2 výše uvedeného nařízení, a to bezodkladně po uzavření této Smlouvy a/nebo po přidělení/změně tohoto identifikátoru. Zákazník se zavazuje uhradit Dodavateli veškeré náklady, které mu vzniknou na základě nebo v souvislosti s porušením povinnosti Zákazníka dle tohoto odstavce.
- 4.3** Zákazník, je-li povinným subjektem dle zákona č. 340/2015 Sb., zákon o registru smluv, v platném znění, se zavazuje v souladu s tímto zákonem uveřejnit Smlouvu prostřednictvím registru smluv, a to nejpozději do 30 dnů od data jejího uzavření. Nedojde-li k uveřejnění Smlouvy dle předchozí věty, je Dodavatel oprávněn Smlouvu uveřejnit prostřednictvím registru smluv sám, a to včetně veškerých příloh. Smluvní strany souhlasně berou na vědomí, že uveřejněním této Smlouvy prostřednictvím registru smluv není porušena zákonná povinnost mlčenlivosti jedné či obou smluvních stran.
- Pro účely zaslání potvrzení o uveřejnění Smlouvy budou použity tyto kontaktní údaje smluvních stran:  
Zákazník – ID datové schránky:  
Dodavatel – ID datové schránky: **w9edxbn**
- Smluvní strany se dohodly, že jakékoliv úpravy v uveřejnění smlouvy či metadat Smlouvy dle zákona o registru smluv bude provádět smluvní strana, která Smlouvu prostřednictvím registru smluv uveřejnila.

## **V. Podmínky dodávky elektřiny**

- 5.1** Smluvní vztah se dále řídí Obchodními podmínkami dodávky elektřiny (dále jen „OPDE“) ze dne 15. 12. 2015, které jsou nedílnou součástí této Smlouvy a jsou po celou dobu platnosti této Smlouvy neměnné. S jejich obsahem smluvní strany souhlasí a zavazují se je dodržovat.

## **VI. Závěrečná ustanovení**

- 6.1** Tato Smlouva je uzavřena podle zákona č. 89/2012 Sb. a zákona č. 458/2000 Sb. (energetický zákon), v platném znění a příslušných prováděcích předpisů k energetickému zákonu.
- 6.2** Smluvní strany se výslovně dohodly, že kterákoli smluvní strana je oprávněna od Smlouvy odstoupit výhradně v případech:
- podstatného porušení** Smlouvy druhou smluvní stranou  
Za podstatné porušení Smlouvy ze strany Dodavatele se považuje nedodání sjednaného množství elektřiny a za podstatné porušení Smlouvy ze strany Zákazníka se považuje prodlení v plnění jakýchkoli platebních povinností delší než 15 pracovních dnů včetně nebo sjednání na dobu plnění této Smlouvy dodávku elektřiny do odběrného místa uvedeného ve Smlouvě s jiným účastníkem trhu s elektřinou.
  - nepodstatného porušení** Smlouvy druhou smluvní stranou  
Za nepodstatné porušení Smlouvy se považuje jakékoli jiné porušení smluvních podmínek sjednaných Smlouvou druhou smluvní stranou, které druhá smluvní strana neodstraní ani v dodatečně přiměřené lhůtě k nápravě stanovené v písemné výzvě, kde bude toto nepodstatné porušení blíže specifikováno.
  - bylo-li vůči druhé smluvní straně jako dlužníkovi zahájeno insolvenční řízení** a tato smluvní strana je zároveň v prodlení s plněním svých peněžitých závazků dle této Smlouvy.
  - bylo-li insolvenčním soudem **vydáno rozhodnutí o úpadku** druhé smluvní strany.

- Odstoupení od Smlouvy musí být odstupující smluvní stranou doručeno druhé smluvní straně v písemné formě a nabývá účinnosti dnem jeho doručení druhé smluvní straně, neurčí-li odstupující smluvní strana pozdější termín účinnosti odstoupení.
- 6.3** Odstoupí-li Dodavatel od Smlouvy z důvodu porušení smluvních povinností ze strany Zákazníka, vzniká Dodavateli právo na úhradu smluvní sankce, kterou se Zákazník zavazuje zaplatit. Výše této smluvní sankce se stanoví dle níže uvedeného vzorce, a to ke dni ukončení smlouvy a ve vztahu ke všem odběrným místům uvedeným ve Smlouvě.

Poruší-li Zákazník svůj závazek neodebírat v odběrném místě uvedeném ve Smlouvě po dobu trvání Smlouvy elektřinu od jiného účastníka trhu s elektřinou, vzniká Dodavateli za každé jednotlivé porušení této povinnosti právo na úhradu smluvní sankce, kterou se Zákazník zavazuje zaplatit. Výše této smluvní sankce se stanoví dle níže uvedeného vzorce, a to ke dni porušení závazku Zákazníkem a ve vztahu k příslušnému odběrnému místu, u něhož došlo k porušení závazku. Uhrazení sankce dle tohoto odstavce vylučuje ve vztahu ke shodnému odběrnému místu nárok Dodavatele na úhradu sankce sjednané pro případ odstoupení od Smlouvy Dodavatelem z důvodu porušení smluvních povinností Zákazníkem.

Vzorec pro výpočet sankce:

**(Cena dodávky – BL<sub>2</sub>) \* (předpokládané množství - odebrané množství)**

Kde:

**Cena dodávky** je cena dodávky elektřiny stanovená ve Smlouvě pro období, které následuje po okamžiku, kdy

Zákazník porušil svůj závazek neodebírat elektřinu v odběrném místě uvedeném ve Smlouvě od jiného účastníka trhu s elektřinou a/nebo došlo k ukončení Smlouvy na základě odstoupení Dodavatele z důvodu porušení smluvní povinnosti ze strany Zákazníka (dále také jen "sankční období"). Je-li ve Smlouvě pro jednotlivé části sankčního období stanovena odlišná cena dodávky elektřiny, uplatní se vážený průměr sjednaných cen za dodávku elektřiny pro sankční období, kdy váhami je přepokládán množství dodávky elektřiny v daném odběrném místě stanovené ve Smlouvě pro období, pro které je příslušná cena dodávky elektřiny stanovena a zároveň náleží do sankčního období.

**BL<sub>2</sub>** je aritmetický průměr cen baseload produktů (Year, Quarter, Month, ze kterých se složí období zbývající do původního sjednaného konce dodávky do příslušných odběrných míst dle Smlouvy, přičemž se vždy použije nejdelší možný produkt nebo jejich kombinace, který je v daný okamžik použitelný pro zbytkové období) zveřejněných v EUR/MWh na webových stránkách EUROPEAN ENERGY EXCHANGE AG (eex.com) v záložce "Market data", sekce "Power", kontrakt "Futures", vybrat "EEX-PXE CZECH POWER FUTURES", sloupec "Settlement Price". U smluvních účtů v CZK bude pro přepočet ceny baseload produktu použit devizový kurz ČNB platný ke dni ukončení Smlouvy, resp. porušení předmětné povinnosti.

**Předpokládané množství** je ve Smlouvě stanovené předpokládané množství dodávky elektřiny v MWh pro příslušná odběrná místa

**Odebrané množství** je skutečně odebrané množství elektřiny v MWh v příslušných odběrných místech

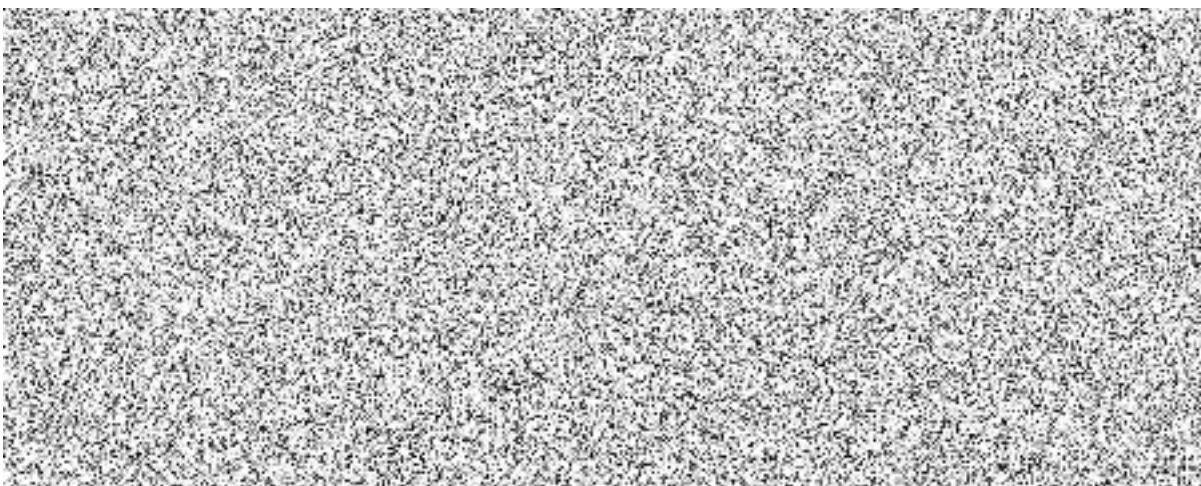
V případě, že výsledek výše uvedeného vzorce pro výpočet smluvní sankce je záporný, smluvní strany se výslovně dohodly, že nevzniká Zákazníkovi povinnost na úhradu smluvní sankce, i když porušení Smlouvy způsobil.

- 6.4** Ujednáním smluvních pokut dle této Smlouvy není dotčen nárok poškozené strany na náhradu újmy v plné a neomezené výši. Smluvní strany prohlašují, že výši smluvních pokut dle této Smlouvy považují za plně odpovídající významu těchto pokut zajištěných povinností.
- 6.5** V případě, že při změně dodavatele dojde k situaci uvedené v § 51 odst. 4) zákona č. 458/2000 Sb., v platném znění, tj. probíhá odběr elektřiny v odběrném místě Zákazníka po dobu kratší než 10 pracovních dní bez smluvního subjektu zúčtování evidovaného pro odběrné místo Zákazníka, smluvní strany se dohodly, že se považuje za zahájení dodávky elektřiny den, od kterého nese Dodavatel odpovědnost za odchylku v odběrném místě Zákazníka, pokud právní předpisy nestanoví jinak.
- 6.6** Není-li stanoveno jinak, musí být veškeré změny a doplňky této Smlouvy učiněny písemně v listinné podobě.
- 6.7** V případě, kdy údaj o typu měření a/nebo hodnotě rezervovaného příkonu a/nebo hodnotě rezervované kapacity uvedený v této Smlouvě je jiný, než údaj evidovaný u příslušného provozovatele distribuční soustavy, dohodly se smluvní strany, že platí údaj evidovaný provozovatelem distribuční soustavy.
- 6.8** Smlouva je vyhotovena ve dvou stejnopisech, z nichž každá ze smluvních stran obdrží jedno vyhotovení.
- 6.9** Práva a povinnosti smluvních stran vyplývající z této Smlouvy přechází na případné právní nástupce smluvních stran.
- 6.10** Zákazník podpisem této Smlouvy uděluje souhlas, aby Dodavatel uzavřel s příslušným provozovatelem distribuční soustavy Smlouvu o distribuci elektřiny do odběrného místa uvedeného ve Smlouvě.
- 6.11** Je-li na straně Zákazníka více subjektů, zavazují se všichni Zákazníci plnit své závazky vůči Dodavateli dle této Smlouvy společně a nerozdílně.
- 6.12** Smluvní strany prohlašují, že se podrobně seznámily s obsahem této Smlouvy, jejímu obsahu porozuměly a nejsou si vědomy žádných překážek, nároků třetích osob ani jiných právních vad, které by jejímu uzavření bránily či způsobovaly její neplatnost.
- 6.13** Na důkaz toho připojují k tomu oprávnění zástupci smluvních stran své podpisy.
- 6.14** V případě konání právního jednání Dodavatele, včetně uzavírání, změny a ukončování Smlouvy, lze vlastnoruční podpis zástupce Dodavatele nahradit faksimilí tohoto podpisu. Podpis zástupce Zákazníka lze nahradit výhradně uznávaným elektronickým podpisem.

## **VII. Kontaktní údaje**

### **7.1 Kontaktní údaje Dodavatele**

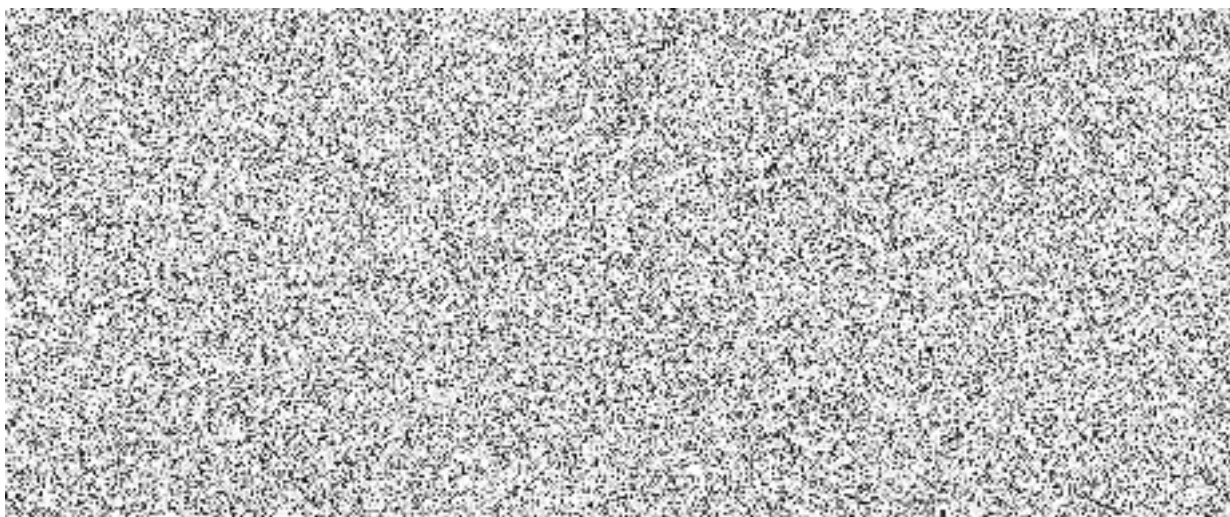
Pokud není v této Smlouvě stanoveno jinak, budou pro komunikaci mezi smluvními stranami využity následující kontaktní údaje Dodavatele:



Kontaktní údaje, resp. osoby oprávněné k jednotlivým úkonům (právnímu jednání) na straně Dodavatele je Dodavatel

oprávněn jednostranně měnit písemným oznámením zaslaným Zákazníkovi, aniž by se uzavíral písemný dodatek této Smlouvy. Takováto změna je účinná doručením oznámení Zákazníkovi, nebude-li v oznámení uvedeno pozdější datum.

7.2



Změna osob oprávněných k jednotlivým úkonům (právnímu jednání) dle této Smlouvy na straně Zákazníka musí být provedena formou písemného dodatku této Smlouvy v listinné podobě.

#### **VIII. Zpracování osobních údajů**

- 8.1** Zástupce Zákazníka nebo jiná osoba oprávněná jednat za Zákazníka bere na vědomí, že její identifikační a kontaktní údaje a záznamy vzájemné komunikace Dodavatel zpracovává na základě oprávněného zájmu, a to pro přípravu, uzavření a realizaci plnění smlouvy se zákazníky, provozní potřeby a ochranu právních nároků Dodavatele.
- 8.2** Zákazník se zavazuje informovat případné kontaktní osoby Zákazníka uvedené v této Smlouvě o zpracování jejich identifikačních a kontaktních údajů a záznamů vzájemné komunikace s Dodavatelem na základě oprávněného zájmu, a to pro přípravu, uzavření a realizaci plnění smlouvy se zákazníky, provozní potřeby a ochranu právních nároků Dodavatele, a o právech s tím souvisejících.
- 8.3** Zástupce Zákazníka, jiná osoba oprávněná jednat za Zákazníka nebo jakákoliv kontaktní osoba Zákazníka dle této Smlouvy má v souvislosti se zpracováním svých osobních údajů právo na přístup k osobním údajům, právo na jejich opravu a výmaz, právo na omezení zpracování a právo podat námitku proti zpracování. Dodavatel zpracovává osobní údaje po dobu trvání této smlouvy a dále do doby uplynutí promlčecí doby práv vzniklých z případného porušení této smlouvy či protiprávního jednání Zákazníka nebo kontaktních osob.
- 8.4** Další informace o zpracování osobních údajů jsou trvale dostupné na [www.eon.cz](http://www.eon.cz) v sekci Ochrana osobních údajů.

## Plná moc Zákazníka

---

Název firmy: Lužánky - středisko volného času Brno, příspěvková organizace

IČ: 00401803

DIČ:

Společnost je zapsána v OR uvedeném u KS/ v jiné evidenci: Obchodní rejstřík u Krajského soudu v Brně oddíl C, vložka 108850

Adresa sídla firmy:

Kód EAN: 859182400700939452

---

uděluje tímto plnou moc společnosti E.ON Energie, a.s., F. A. Gerstnera 2151/6, České Budějovice 7, 370 01 České Budějovice | IČ: 26078201

k zastupování a veškerým právním úkonům souvisejícím s procesem změny dodavatele plynu do výše uvedeného odběrného místa, zejména k:

- ukončení smluvních vztahů s dodavatelem plynu, a to včetně případného zpětvzetí těchto právních úkonů, popřípadě ukončení smluvních vztahů s provozovatelem distribuční soustavy,
- odvolání plných mocí vystavených zákazníkem třetí osobě (zejména dodavatelé plynu) v souvislosti s uzavřením smlouvy, jejímž předmětem je dodávka plynu, a zpětvzetí právních úkonů učiněných takovou třetí osobou,
- uzavření či ukončení smlouvy o připojení zařízení Zákazníka pro distribuci a odběr plynu umístěného v uvedeném odběrném místě s příslušným provozovatelem distribuční soustavy, a to včetně případného zpětvzetí právních jednání směřujících k uzavření či ukončení této smlouvy,
- vyžádání a převzetí od dodavatele plynu kopie Smluv o dodávce plynu nebo Smluv o sdružených službách dodávky plynu uzavřených mezi dodavatelem plynu a zákazníkem,
- vyžádání a převzetí od dodavatele plynu nejbližší možná data ukončení smluvních vztahů mezi dodavatelem a zákazníkem,
- zastupování zákazníka při registraci u společnosti OTE, a.s., IČ: 26463318, Sokolovská 192/79, Karlín, 186 00 Praha 8.

Dodavatel je oprávněn udělit tuto plnou moc jiné osobě, aby místo něho jednala za Zákazníka.

### Za E.ON Energie, a.s.

Místo: **České Budějovice**

Dne:

Jméno a příjmení: **Kateřina Šrahulková**

Funkce: **Key Account Manager**

Podpis:

---

### Za Lužánky - středisko volného času Brno, příspěvková organizace

Místo: Brno

Dne:

Jméno a příjmení: Mgr. Jan Ondroušek

Funkce: ředitel

Podpis:

---





## Obchodní podmínky dodávky elektřiny

(dále jen "OPDE")

### 1. Obecná ustanovení

- 1.1 Tyto OPDE upravují další práva a povinnosti založené Smlouvou o dodávce elektřiny nebo Smlouvou o sdružených službách dodávky elektřiny (dále jen „Smlouva“), uzavřenou mezi společností E. ON Energie, a. s., se sídlem F. A. Gerstnera 2151/6, České Budějovice 7, 370 01 České Budějovice, IČ: 26078201, zapsanou v OR vedeném u KS v Českých Budějovicích, v oddíle B, vložka 1390 (dále jen „Dodavatel“) a Zákazníkem uvedeným ve Smlouvě při poskytování dodávky elektřiny či sdružených služeb dodávky elektřiny do odběrných míst Zákazníka, připojených z hladiny VN a VVN. Pokud se v OPDE hovoří o Smlouvě, je vždy uvažována jako jeden celek společně s OPDE, nevylučuje-li to povaha příslušného ustanovení Smlouvy nebo OPDE.
- 1.2 Dodavatel a Zákazník se zavazují při plnění Smlouvy postupovat v souladu s těmito OPDE, dále platným a účinným zněním Pravidel provozování distribuční soustavy, ke které je Zákazník připojen, právními předpisy a technickými normami.

### 2. Práva a povinnosti smluvních stran

- 2.1 Dodavatel se zavazuje zahájit dodávku elektřiny neprodleně po provedení všech úkonů nezbytných k zahájení dodávky, pokud Zákazník splnil všechny podmínky pro její zahájení.
- 2.2 Ke dni zahájení dodávky elektřiny se Dodavatel zavazuje převzít odpovědnost za odchylku. Tento závazek je Dodavatel povinen plnit pouze za předpokladu plnění závazku Zákazníka dle odst. 2.3 těchto OPDE.
- 2.3 Zákazník se zavazuje po celou dobu plnění Smlouvy neodebírat elektřinu v odběrném místě uvedeném ve Smlouvě (dále jen „OM“) od jiného účastníka trhu s elektřinou.
- 2.4 Množství a časový průběh odběru elektřiny pro OM sjednává Zákazník s Dodavatelem ve Smlouvě nebo v příloze Smlouvy.
- 2.5 Zákazník, jehož OM je připojeno na hladinu VN nebo VVN, sjednává v případě uzavřené Smlouvy o sdružených službách dodávky elektřiny výši roční, případně měsíční rezervované kapacity pro OM. Zákazník má v průběhu trvání Smlouvy o sdružených službách dodávky elektřiny právo požádat Dodavatele o změnu rezervované kapacity nejpozději do konce předposledního pracovního dne před koncem kalendářního měsíce, který předchází období, od kterého má nová hodnota rezervované kapacity platit, a to prostřednictvím internetové služby E.ON Zákaznický portál, formou písemné žádosti, případně jiným ve Smlouvě dohodnutým způsobem. Rezervovaná kapacita může být sjednána jen do výše hodnoty rezervovaného příkonu, který je sjednán mezi Zákazníkem a příslušným provozovatelem distribuční soustavy (dále jen „PDS“). Dodavatelem schválený požadavek se stává součástí Smlouvy.
- 2.6 Zákazník se zavazuje v případě neočekávané události (havárie odběrného elektrického zařízení, havárie výrobního zařízení) mající vliv na jeho odběr elektřiny, bez zbytečného odkladu od jejího zjištění tuto skutečnost oznámit Dodavateli. V případě očekávané události (plánované opravy, celozávodní dovolené), která má vliv na jeho odběr elektřiny, se Zákazník zavazuje do 10 dnů před jejím počátkem tuto skutečnost oznámit Dodavateli. Pro tyto účely se vždy za událost považuje každá výrazná změna odběru (o více než 2 MW oproti standardnímu stavu), která není vyvolaná změnou venkovních teplot nebo začátkem a ukončením víkendů a státem uznaných svátků.
- 2.7 Zákazník se zavazuje Dodavateli poskytnout na požádání aktuální účetní závěrku obsahující rozvahu a výkaz zisku a ztráty v plném rozsahu. Tato data budou sloužit Dodavateli výhradně k analýze důvěryhodnosti a kredibility Zákazníka.
- 2.8 Při omezení stavu nouze, ve stavu nouze a při odstraňování následků stavu nouze se Zákazník zavazuje dodržovat opatření (zejména omezení spotřeby nebo změny dodávek elektřiny), která pro tyto situace stanoví PDS v souladu s příslušnými právními předpisy. V případě uzavřené Smlouvy o sdružených službách dodávky elektřiny jsou údaje o regulačních stupních uvedeny ve Smlouvě nebo v příloze Smlouvy. Údaje o kontaktní osobě Zákazníka (jméno, mobilní telefon, e-mail) pro zaslání zpráv o velikosti výkonu snížení spotřeby elektřiny jsou rovněž uvedeny ve Smlouvě. Zákazník se zavazuje při změně údajů o kontaktní osobě informovat Dodavatele, a to bez zbytečného odkladu po vzniku změny.
- 2.9 Jestliže Zákazník požaduje dodávku elektřiny osvobozené od daně z elektřiny, je povinen splnit pro takovou dodávku veškeré podmínky požadované příslušným právním předpisem a podle potřeby toto splnění podmínek hodnověrně doložit Dodavateli. Zároveň je Zákazník povinen oznámit a doložit bez zbytečného odkladu skutečnosti, které mají nebo mohou mít vliv na změnu povinností Dodavatele v souvislosti s daní z elektřiny. Jestliže Zákazník hodlá nabýt elektřinu osvobozenou od daně v případech, kdy ji lze takto nabýt pouze na základě povolení k nabytí elektřiny bez daně (případně jiného dokumentu), je povinen tento dokument vždy předložit Dodavateli, a to včetně jeho změn. Zákazník se zavazuje uhradit Dodavateli veškeré náklady, které mu vzniknou na základě nebo v souvislosti s porušením povinností Zákazníka, uvedené v tomto odstavci (zejména náklady za uložení sankce).

### 3. Měření a provádění odečtů

- 3.1 Pro určení výše odběru elektřiny se použijí údaje poskytnuté PDS. V případě, že tyto údaje nejsou k dispozici, množství odebrané elektřiny určí Dodavatel způsobem stanoveným právními předpisy. Měření odběru elektřiny je prováděno měřicím zařízením ve vlastnictví PDS, který zodpovídá za správnost naměřených údajů. V případě pochybností o správnosti měření bude vždy za správný považován ten údaj, který potvrdí PDS.
- 3.2 Zákazník je povinen v souladu s právními předpisy umožnit přístup příslušnému PDS k měřicímu zařízení a neměřeným částem odběrného elektrického zařízení (např. za účelem jeho odečtu, kontroly, montáže, výměny, demontáže nebo údržby). Zákazník se zavazuje uhradit Dodavateli veškeré náklady, které mu vzniknou na základě nebo v souvislosti s porušením povinností Zákazníka, uvedené v tomto odstavci.
- 3.3 Zákazník je povinen bez zbytečného odkladu oznámit Dodavateli poškození či závady na měřicím zařízení, včetně porušení zajištění proti neoprávněné manipulaci, případně jinou událost mající vliv na řádnou funkci měřicího zařízení.

### 4. Platební podmínky

- 4.1 V případě uzavřené Smlouvy o sdružených službách dodávky elektřiny se Zákazník zavazuje zaplatit Dodavateli za poskytovaná plnění cenu za dodávku elektřiny stanovenou Smlouvou a cenu za související služby v elektroenergetice, uplatňovanou v souladu s cenovou regulací, a rovněž všechny daně (daň z elektřiny, daň z přidané hodnoty, případně spotřební daň či jiné nepřímé daně v souladu s platnými právními předpisy) a ostatní platby (dále jen „celková cena“). V případě uzavřené Smlouvy o dodávce elektřiny se Zákazník zavazuje zaplatit Dodavateli celkovou cenu vyjma ceny za související služby v elektroenergetice, uplatňovanou v souladu s cenovou regulací.
- 4.2 Výúčtování celkové ceny bude provedeno příslušným platebním dokladem (dále jen „faktura“), a to vždy za každé fakturační období.
- 4.3 Fakturačním obdobím je jeden kalendářní měsíc.
- 4.4 Faktury jsou splatné 14 dnů od data jejich vystavení, není-li ve Smlouvě sjednáno jinak.
- 4.5 Faktura bude Dodavatelem vystavena a zaslána Zákazníkovi dle Zákazníkem zvolené formy v listinné nebo elektronické podobě. Má-li Zákazník

- sjednáno zaslání faktur v elektronické podobě, vyhrazuje si Dodavatel v odůvodněných případech právo zasílat faktury Zákazníkovi v listinné podobě.
- 4.6 Zákazník se zavazuje platit Dodavateli za poskytovaná plnění zálohy, a to způsobem uvedeným ve Smlouvě.
  - 4.7 Pokud je dodávána elektřina s daní z elektřiny, sjednává se výše záloh s daní z elektřiny bez DPH, zvýšená o příslušnou DPH. Pokud je dodávána elektřina osvobozená od daně z elektřiny, sjednává se výše záloh bez daně z elektřiny a bez DPH, zvýšená o příslušnou DPH.
  - 4.8 O výši záloh je Zákazník informován ve faktuře nebo jiným dohodnutým způsobem.
  - 4.9 V případě, že na základě vyúčtování celkové ceny je zjištěn doplatek, Zákazník jej uhradí na základě faktury a ve lhůtě uvedené ve faktuře. V případě, že je na základě vyúčtování celkové ceny zjištěn přeplatek, bude tento přeplatek vrácen Dodavatelem na základě faktury vystavené Dodavatelem, a to způsobem a ve lhůtě uvedené ve faktuře.
  - 4.10 Veškeré peněžitě závazky Zákazníka jsou hrazeny pouze bezhotovostní formou (prostřednictvím poskytovatele platebních služeb) a jsou považovány za splněné okamžikem připsání celé dlužné částky na bankovní účet Dodavatele a pod variabilním symbolem, který je uveden v příslušném platebním dokladu (např. faktura, předpis záloh, upomínka), na jehož základě je tato částka účtována. V případě, že platební doklad nebude obsahovat číslo účtu, je Zákazník povinen uhradit platbu ve prospěch čísla účtu Dodavatele, uvedeného ve Smlouvě. Konstantní symboly budou používány dle platných bankovních pravidel. V případě změny bankovního účtu bude o této změně Zákazník zároveň písemně informován.
  - 4.11 Veškeré peněžitě závazky Dodavatele, hrazené v bezhotovostní formě (prostřednictvím poskytovatele platebních služeb), jsou považovány za splněné okamžikem připsání dlužné částky na bankovní účet Zákazníka, jehož číslo je uvedeno ve Smlouvě, případně na jiný účet, jehož číslo bylo Dodavateli oznámeno Zákazníkem v souladu s touto Smlouvou. V ostatních případech se peněžitě závazky Dodavatele považují za splněné okamžikem doručení peněžní poukázky na dlužnou částku Zákazníkovi.
  - 4.12 Pokud Zákazník poukáže platbu s nesprávným variabilním symbolem nebo ji poukáže na nesprávný bankovní účet Dodavatele, je Dodavatel oprávněn mu platbu vrátit jako neidentifikovatelnou a účtovat mu úrok z prodlení za opožděné placení od data splatnosti až do obdržení správně poukázané a označené platby.
  - 4.13 Na platby za poskytovaná plnění do více OM jednoho Zákazníka, která mají stejná bankovní spojení a způsob úhrady plateb, může vyhotovit Dodavatel po dohodě se Zákazníkem sloučenou fakturu.
  - 4.14 V případě prodlení s plněním peněžitých závazků se smluvní strana, která je v prodlení, zavazuje uhradit druhé smluvní straně úrok z prodlení ve výši 0,05 % z nesplacené částky za každý započatý den prodlení, není-li ve Smlouvě sjednáno jinak.
  - 4.15 Termín splatnosti úroku z prodlení je 14 dnů od vystavení jeho vyúčtování.
  - 4.16 Počet dnů prodlení v případě pozdní úhrady zálohy bude počítán ode dne následujícího po splatnosti předepsané zálohy do data její úhrady, nejdéle však do data splatnosti faktury za období, kterého se záloha týkala.
  - 4.17 V případě, že je na Zákazníka zahájeno insolvenční řízení, stávají se dnem podání insolvenčního návrhu splatnými všechny stávající pohledávky Dodavatele za Zákazníkem.

## **5. Zánik smlouvy, přerušení nebo ukončení dodávky**

- 5.1 Smlouva může být ukončena dohodou smluvních stran.
- 5.2 Dodavatel je oprávněn ukončit nebo přerušit dodávku elektřiny Zákazníkovi při neoprávněném odběru elektřiny.
- 5.3 Každá ze smluvních stran je oprávněna odstoupit od Smlouvy v případě neplnění smluvních povinností druhé smluvní strany.
- 5.4 Smluvní strany se dohodly, že v případě přerušení dodávky elektřiny z důvodu neoprávněného odběru elektřiny vzniká Dodavateli právo odstoupit od Smlouvy.
- 5.5 Odstoupení od Smlouvy musí být učiněno písemně a je účinné k poslednímu dni kalendářního měsíce, ve kterém bylo doručeno druhé smluvní straně, pokud odstoupující smluvní strana neuvede pozdější datum.
- 5.6 Přerušení nebo ukončení dodávky elektřiny provede PDS na žádost Dodavatele. Zákazník se zavazuje uhradit Dodavateli veškeré náklady, které mu vznikly buď přímo nebo v souvislosti s přerušením, ukončením dodávky elektřiny nebo opětovným obnovením dodávky elektřiny do OM.
- 5.7 Ke dni zániku Smlouvy zanikají veškerá práva a povinnosti smluvních stran z této Smlouvy vyplývající, s výjimkou těch závazků obsažených v jejich ustanoveních, z jejichž povahy vyplývá, že mají trvat i nadále.
- 5.8 Práva a povinnosti smluvních stran založené Smlouvou přechází na případné právní nástupce smluvních stran.

## **6. Ustanovení přechodná a závěrečná**

- 6.1 Smluvní strany se vzájemně zavazují, že budou chránit a utajovat před třetími osobami důvěrné informace. Žádná ze smluvních stran bez písemného souhlasu druhé smluvní strany neposkytne informace o obsahu této Smlouvy, s výjimkou veřejně publikovaných informací, a to ani v dílčím rozsahu třetí straně, s výjimkou osob ovládajících a osob ovládaných stejnou ovládající osobou ve smyslu zákona č. 90/2012 Sb., o obchodních korporacích. Stejným způsobem budou strany chránit důvěrné informace a skutečnosti tvořící obchodní tajemství třetí osoby, které byly touto třetí stranou některé ze smluvních stran poskytnuty se svolením jejich dalšího užití. Závazek ochrany utajení trvá po celou dobu trvání skutečností tvořících obchodní tajemství nebo trvání zájmu chránění důvěrných informací.
- 6.2 Právní vztahy smluvních stran se řídí českým právem.
- 6.3 Smlouva může být měněna nebo doplňována pouze písemnými dodatky podepsanými k tomu oprávněnými zástupci smluvních stran, není-li ve Smlouvě sjednáno jinak. K návrhu dodatku jsou smluvní strany povinny vyjádřit se do 30 dnů od jeho obdržení. Po tutéž dobu je návrhem dodatku vázána strana, která jej odeslala, není-li v návrhu uvedeno jinak.
- 6.4 Změnu výše záloh, cyklu záloh, způsobu zaslání faktur a způsobu úhrady faktur nebo záloh lze provést dohodou smluvních stran, vedle způsobu uvedeného v odst. 6.3, také elektronicky prostým e-mailem, nahrávaným telefonním hovorem u Dodavatele nebo prostřednictvím internetové služby E.ON Zákaznický portál.
- 6.5 Smluvní údaje mohou být upraveny prostřednictvím internetové služby E.ON Zákaznický portál nebo na základě jednostranného oznámení provedeného v písemné formě, prostým e-mailem nebo nahrávaným telefonním hovorem u Dodavatele, a to v případech, kdy dochází ke změně bankovního spojení, telefonního čísla, mobilního čísla, čísla faxu nebo e-mailu, nebo adresy pro doručování Zákazníka.
- 6.6 Zákazník je povinen Dodavateli bez zbytečného odkladu oznámit změnu svých identifikačních (komunikačních) údajů.
- 6.7 V případě pochybností se za doručení písemnosti příslušné smluvní straně považuje její předání do dispoziční sféry této smluvní strany, kterým se rozumí i umístění písemnosti anebo oznámení o jejím uložení u držitele poštovní licence do náležitě označené poštovní schránky této smluvní strany. Smluvní strany zároveň výslovně sjednávají, že každá písemnost se považuje za doručenu druhé smluvní straně 15. den ode dne jejího prokazatelného odeslání smluvní stranou na zasilací adresu druhé smluvní strany, uvedenou ve Smlouvě, pokud k jejímu doručení prokazatelně nedojde dříve dle předchozí věty.
- 6.8 Ve smyslu ustanovení § 89a občanského soudního řádu se obě smluvní strany dohodly, že v případě řešení sporů soudní cestou bude místně příslušným soudem Okresní soud v Českých Budějovicích, popř. Krajský soud v Českých Budějovicích.
- 6.9 V případě rozporu mezi Smlouvou a těmito OPDE mají přednost ustanovení Smlouvy.
- 6.10 Je-li nebo stane-li se některé ustanovení Smlouvy neplatné či neúčinné, nedotýká se to ostatních ustanovení, která zůstávají platná a účinná. Smluvní strany se v tomto případě zavazují dohodou nahradit ustanovení neplatné / neúčinné novým ustanovením platným / účinným, které nejlépe odpovídá původně zamýšlenému ekonomickému účelu ustanovení neplatného / neúčinného. Do té doby platí odpovídající úprava obecně závazných právních předpisů České republiky.
- 6.11 Tyto OPDE nenahrazují obchodní podmínky, které jsou součástí smluv uzavřených do 31.12.2015.



6.12 Tyto OPDE nabývají účinnosti dnem 1. 1. 2016.

V Českých Budějovicích dne 15. 12. 2015  
Představenstvo E.ON Energie, a.s.