

PŘÍSTAVIŠTĚ NA LABI – I.fáze

Část 4

PŘÍSTAVIŠTĚ ROUDNICE NAD LABEM – zhotovitel

Investiční akce s RN do 20 mil. Kč, ISPROFOND 500 554 0002

POLOŽKA: PŘÍSTAVIŠTĚ ROUDNICE NAD LABEM

(ČÍSLO PROJEKTU 542 553 0006)

VÝTISK Č.

SMLOUVA O DÍLO

Evidenční číslo objednatele: S/ŘVC/098/R/SoD/2020

Evidenční číslo ZHOTOVITELE:

Tato Smlouva o dílo byla sepsána

mezi

Českou republikou – Ředitelstvím vodních cest ČR

organizační složka státu zřízená Ministerstvem dopravy České republiky, a to Rozhodnutím ministra dopravy a spojů České republiky, č. 849/98-KM ze dne 12. 3. 1998 (Zřizovací listina č. 849/98-KM ze dne 12. 3. 1998, ve znění Dodatků č. 1, 2, 3, 4, 5, 6, 7, 8, 9, 10, 11 a 12)

se sídlem: nábr. L. Svobody 1222/12, 110 15 Praha 1

IČO, DIČ: 67981801, CZ67981801

bankovní spojení: [REDAKCE], č. ú.: [REDAKCE]

zastoupen: Ing. Lubomír Fojtů, ředitel

osoba oprávněná jednat ve věci této zakázky: [REDAKCE]

(dále jen "Objednatel") na jedné straně

a

název: Metrostav a.s.

Zapsán v obchodním rejstříku vedeném u Městského soudu v Praze, oddíl B, vložka 758.

se sídlem: Koželužská 2450/4, 180 00 Praha 8 - Libeň

IČO, DIČ: 00014915, CZ00014915

bankovní spojení: [REDAKCE]

zastoupen: [REDAKCE] obchodní náměstek divize 6

na základě plné moci ze dne 24. 11. 2020

(dále jen "dodavatelem/Zhotovitelem") na straně druhé.

Protože si Objednatel přeje, aby Dílo **PŘÍSTAVIŠTĚ ROUDNICE NAD LABEM– zhotovitel**, financovaného z rozpočtu Státního fondu dopravní infrastruktury, z položky: **Investiční akce s RN do 20. mil. Kč, ISPROFOND 500 554 0002**, jmenovité akce: **PŘÍSTAVIŠTĚ ROUDNICE NAD LABEM**, číslo projektu 542 553 0006.

Bylo provedeno dodavatelem/Zhotovitelem a přijal dodavatelovu/Zhotovitelovu nabídku na provedení a dokončení Díla a na odstranění všech vad na něm za Přijatou smluvní částku ve výši 22.430.207,96 Kč bez DPH, kalkulovanou takto:

Název stavby	Nabídková cena / Přijatá smluvní částka v Kč bez DPH	DPH	Celková nabídková cena / Přijatá smluvní částka v Kč včetně DPH
	(a)	(b)	(c) = (a) + (b)
PŘÍSTAVIŠTĚ ROUDNICE NAD LABEM- zhotovitel	22.430.207,96	4.710.343,67	27.140.551,63

kterážto Přijatá smluvní částka byla spočtena na základě závazných jednotkových cen podle oceněného soupisu prací (Výkazu výměr).

dohodli se Objednatel a dodavatel/Zhotovitel takto:

Ve Smlouvě budou mít slova a výrazy stejný význam, jaký je jim připisován zadávací dokumentací veřejné zakázky na stavebně montážní práce **PŘÍSTAVIŠTĚ ROUDNICE NAD LABEM – zhotovitel**, (ev. č. S/ŘVC/098/R/SoD/2020) dle registru veřejných zakázek Z2020-038161 a Smluvními podmínkami pro stavby menšího rozsahu,
-Obecné podmínky ve znění Smluvních podmínek pro stavby menšího rozsahu
- Zvláštní podmínky (dále jen „Smluvní podmínky“).

Potvrzujeme, že následující dokumenty tvoří součást obsahu Smlouvy:

- (a) Smlouva o dílo
- (b) Dopis o přijetí nabídky (Oznámení o výběru dodavatele)¹
- (c) Příloha oceněný soupis prací - Výkaz výměr
- (d) Smluvní podmínky pro stavby menšího rozsahu – Obecné podmínky²
- (e) Smluvní podmínky pro stavby menšího rozsahu - Zvláštní podmínky³
- (f) Technická specifikace⁴
- (g) Výkresy⁵
- (h) Formuláře a ostatní dokumenty, datový nosič

- Kontrolní kniha stavby

¹Z povahy tohoto dokumentu bude předloženo až vybraným účastníkem před podpisem smlouvy.

²Uchazeč je oprávněn tuto přílohu Smlouvypředložit na elektronickém datovém nosiči.

³Uchazeč je oprávněn tuto přílohu Smlouvy předložit na elektronickém datovém nosiči.

⁴Uchazeč je oprávněn tuto přílohu Smlouvy předložit na elektronickém datovém nosiči.

⁵Uchazeč je oprávněn tuto přílohu Smlouvy předložit na elektronickém datovém nosiči.

- Publicita
- Závazek odkoupení vytěženého materiálu (vyplněný formulář 2.3.1. přílohy č. 2 zadávací dokumentace)
- Přehled patentů, užitných vzorů a průmyslových vzorů (vyplněný formulář 2.3.2. přílohy č. 2 zadávací dokumentace)
- Seznam poddodavatelů a jiných osob (vyplněný formulář 2.3.3. dle přílohy č. 2 zadávací dokumentace)
- Bankovní záruky

Základní datum je 30.10.2020

Vzhledem k platbám, které má Objednatel uhradit dodavateli/Zhotoviteli, tak jak je zde uvedeno, se dodavatel/Zhotovitel tímto zavazuje Objednateli, že provede a dokončí Dílo a odstraní na něm všechny vady, v souladu s ustanoveními Smlouvy.

Objednatel se tímto zavazuje zaplatit dodavateli/Zhotoviteli, vzhledem k provedení a dokončení Díla a odstranění vad na něm, Smluvní cenu Díla v době a způsobem předepsaným ve Smlouvě.

Dodavatel/zhotovitel tímto poskytuje souhlas s uveřejněním smlouvy v registru smluv zřízeným zákonem č. 340/2015 Sb., o zvláštních podmínkách účinnosti některých smluv, uveřejňování těchto smluv a o registru smluv, ve znění pozdějších předpisů (dále jako „zákon o registru smluv“), přičemž bere na vědomí, že uveřejnění Smlouvy v registru smluv zajistí Objednatel. Do registru smluv bude vložen elektronický obraz textového obsahu Smlouvy v otevřeném a strojově čitelném formátu a rovněž metadata Smlouvy.

Dodavatel/zhotovitel bere na vědomí a výslovně souhlasí, že Smlouva bude uveřejněna v registru smluv bez ohledu na skutečnost, zda spadá pod některou z výjimek z povinnosti uveřejnění stanovenou v zákoně o registru smluv. V rámci Smlouvy nebudou uveřejněny informace stanovené v ust. § 3 odst. 1 zákona o registru smluv námi označené před podpisem Smlouvy.

Tato Smlouva o dílo je vyhotovena v čtyřech] stejnopisech, z nichž dva obdrží objednatel a dva obdrží dodavatel/zhotovitel.

Na důkaz toho strany uzavírají tuto Smlouvu o dílo, která vstupuje v platnost podpisem obou stran.

Datum: _____ Datum: _____

PODEPSÁN _____

Jméno: Ing. Lubomír Fojtů
Funkce: ředitel

za Objednatele
Česká republika - Ředitelství vodních cest ČR

PODEPSÁN _____

Jméno: XXXXXXXXXX
Funkce: obchodní náměstek divize 6
na základě plné moci ze dne 24.11.2020
za dodavatele/Zhotovitele
Metrostav a.s.

PŘÍLOHA

Následující tabulka odkazuje na Smluvní podmínky pro stavby menšího rozsahu – Obecné podmínky ve znění Smluvních podmínek pro stavby menšího rozsahu – Zvláštní podmínky (dále jen „Smluvní podmínky“).

Název díla: PŘÍSTAVIŠTĚ ROUDNICE NAD LABEM

Následující tabulka odkazuje na **Smluvní podmínky**.

Název článku Smluvních podmínek	Číslo článku Smluvních podmínek	Příslušné údaje
Název a adresa Objednatele	1.1.4	Česká republika – Ředitelstvím vodních cest ČR nábř. L. Svobody 1222/12, 110 15 Praha 1
Název a adresa Zhotovitele	1.1.5	Metrostav a.s. Koželužská 2450/4, 180 00 Praha 8 - Libeň
Data, lhůty a doby	1.1.7	Pod-článek 1.1.7 je odstraněn a nahrazen následujícím zněním: Objednatel musí dát Zhotoviteli nejméně 7 (sedm) dnů předem oznámení o Datu zahájení prací. Zhotovitel není oprávněn přistoupit k provádění prací na Díle před Datem zahájení prací uvedeným v oznámení podle předcházející věty.
Doba pro dokončení	1.1.9	30 týdnů
Doba pro uvedení do provozu	1.1.22	30 týdnů realizace a dodávka
Sekce	1.1.26	: není
Hierarchie smluvních dokumentů	1.3	(a) Smlouva o dílo (b) Příloha (c) Zvláštní podmínky (d) Obecné podmínky (e) Technická specifikace (f) Výkresy (g) Nabídková projektová dokumentace (h) Výkaz výměr

Název článku Smluvních podmínek	Číslo článku Smluvních podmínek	Příslušné údaje
Právo	1.4	právo České republiky
Komunikace	1.5	Čeština
Sociální odpovědnost	1.7	ne
Poskytnutí staveniště	2.1	<p>Datem zahájení prací není uskutečněno předání staveniště a Zhotovitel nemůže na staveništi zahájit žádné práce. V předloženém harmonogramu Zhotovitelem bude Zhotovitelem vymezen nejzazší datum předání staveniště, aby bylo možné splnit Dobu pro uvedení do provozu. Na tomto základě bude mezi zhotovitelem a Objednatelem dohodnut termín předání staveniště, který umožní splnění Doby pro dokončení Díla.</p> <p>Staveniště bude poskytnuto za podmínek všech orgánů vypsanych ve vydaném platném SP.</p>
Pověřená osoba	3.1	██████████
Zástupce objednatele	3.2	Správce stavby: Sdružení „Garnets-Beting“
Jmenování podzhotovitelé	4.3	NE
Zajištění splnění smlouvy	4.4	10 % Přijaté smluvní částky bez DPH
Záruka za odstranění vad	4.6.	10% Přijaté smluvní částky bez DPH
Projektová dokumentace Zhotovitel PD	5.1	<p>PŘÍSTAVIŠTĚ ROUDNICE NAD LABEM</p> <p>Dokumentace pro provádění stavby</p> <p>AQUATIS a.s., Botanická 834/56, 602 00 Brno</p>
Harmonogram	7.2	<p>Forma a požadavky na Harmonogram se musí řídit Metodikou pro časové řízení u stavebních zakázek podle smluvních podmínek FIDIC viz http://www.sfdi.cz/pravidla-metodiky-a-ceniky/metodiky.</p> <p>Harmonogram čerpání finančních prostředků a harmonogram postupu výstavby s vyznačením milníku a kritické cesty či technologické přestávky nebo odstávky (dále dokument). Požaduje zadavatel</p>


Název článku Smluvních podmínek	Číslo článku Smluvních podmínek	Příslušné údaje
		dokument předložit ve formátu (XC4) , rovněž tak veškeré jeho možné následné aktualizace. Z vypracovaného dokumentu musí být jasná vazba věcné (tj. postup výstavby) a finanční provázanosti.
Postupné závazné milníky	7.5	Věcný milník: Nepoužije se Z důvodu: krátké doby pro realizaci, drobná stavba
Odstranění vad	9.1	60 měsíců pro všechny objekty nebo jejich ucelené části
Oprávnění k Variaci	10.1	Postup při Variacích je součástí této Přílohy
Cenová soustava	10.2	OTSKP
Průběžné platby	11.3	a) je v prodlení s udržováním v platnosti bankovní záruky podle Pod-článku 4.4 (Zajištění splnění smlouvy), 30 % průběžné platby
	11.3	b) přes pokyn Objednatele ke zjednání nápravy neplní povinnosti podle Pod-článku 4.8 (Bezpečnost a ochrana zdraví při práci), 10 % průběžné platby
	11.3	c) nepředloží na základě pokynu Objednatele ve stanoveném termínu aktualizovaný Harmonogram podle Pod-článku 7.2 (Harmonogram), 30 % průběžné platby
	11.3	d) nepředloží nebo neudrží v platnosti pojistné smlouvy podle Článku 14 (Pojištění), 30 % průběžné platby
Měna	11.7	koruna česká
Povinnost Zhotovitele zaplatit smluvní pokutu	12.5 a)	Zhotovitel nedodrží lhůty (a další časová určení) stanovené jemu v rozhodnutí příslušného veřejnoprávního orgánu podle pod-odstavce 4.1.8 Pod-článku 4.1 (Obecné povinnosti); [5 % Přijaté smluvní částky, nejméně však 30.000 Kč] Kč za každý případ porušení
	12.5 b)	Zhotovitel poruší povinnost podle Pod-článku 4.3 (Subdodávky) [20 % Přijaté smluvní částky] Kč za každý jednotlivý

Název článku Smluvních podmínek	Číslo článku Smluvních podmínek	Příslušné údaje
		případ porušení
	12.5 c)	Zhotovitel nedodrží Doba pro dokončení podle Článku 7 (Doba pro dokončení); [2 % Přijaté smluvní částky] Kč za každý započatý den prodlení Zhotovitele s dokončením Díla v Době pro dokončení
	12.5 d)	Bez milníku – krátká doba výstavby a koordinace
	12.5 e)	Zhotovitel nedodrží Doba pro uvedení do provozu podle Pod-článku 7.6 (Předčasné užívání); [10 % Přijaté smluvní částky] Kč za každý započatý den prodlení Zhotovitele s dokončením prací v rozsahu nezbytném pro uvedení Díla nebo Sekce do provozu
	12.5 f)	Zhotovitel neodstraní vadu nebo poškození do data oznámeného Objednatelům podle Pod-článku 9.1. [2 % Přijaté smluvní částky] Kč za každý započatý den prodlení
	12.5 g)	Zhotovitel nepředloží harmonogram v souladu s ustanovením Pod-článku 7.2 [Harmonogram]. [4 % Přijaté smluvní částky] Kč za každý započatý den prodlení
Maximální celková výše smluvních pokut	12.5	30 % Přijaté smluvní částky (bez DPH)
Rozsah stavebně montážního pojištění	14.2.	Maximální výše spoluúčasti pro jednu pojistnou událost ve výši 100000 Kč, vyjma rizika povodně/záplavy, pro které nesmí být spoluúčast vyšší než 10% z Přijaté smluvní částky.
	14.2	Parametry pro pojištění Díla a vybavení zhotovitele: - rozšířené pojištění škod během Záruční doby po dobu min. 24 měsíců - pojištění okolního majetku - pojištěnými dle této pojistné smlouvy budou Objednatel, Zhotovitel a Podzhotovitelé smluvně

Název článku Smluvních podmínek	Číslo článku Smluvních podmínek	Příslušné údaje
		vázaní na Díle
	14.2	Pojištění odpovědnosti Minimální limit 10 mil. Kč na jednu pojistnou událost a všechny pojistné události v úhrnu
Způsob rozhodování sporů	15	Použije se varianta B: Rozhodování před obecným soudem
Zálohová platba	11.9	<p>Pod-článek 11.9 je odstraněn a nahrazen následujícím zněním:</p> <p>„Zálohovou platbu je možné poskytnout ve výši maximálně 40 % Přijaté smluvní částky jako jednorázovou zálohovou platbu při zahájení prací.</p> <p>Objednatel poskytne zálohovou platbu jako bezúročnou půjčku na mobilizaci za podmínky, že Zhotovitel předloží (i) Zajištění splnění smlouvy v souladu s Pod-článkem 4.4 [Zajištění splnění smlouvy] a (ii) záruku za zálohu v částkách a měnách rovnajících se zálohové platbě. Tato záruka musí být vydána právnickou osobou z členského státu EU a musí mít formu vzoru, který je součástí zadávací dokumentace.</p> <p>Zhotovitel musí zajistit, že záruka bude platná a vymahatelná do vrácení zálohové platby, ale její částka může být postupně snižována o částku vrácenou Zhotovitelem tak, jak je uvedeno v Potvrzeních platby. Jestliže podmínky záruky specifikují uplynutí doby její platnosti a zálohová platba nebyla vrácena do 28 dne před datem uplynutí doby platnosti, musí Zhotovitel prodloužit platnost záruky až do vrácení zálohové platby.</p> <p>Pokud a dokud Objednatel neobdrží tuto záruku, tento Pod-článek se nepoužije.</p> <p>Zálohová platba musí být vrácena formou odpočtu částky potvrzené v Potvrzeních průběžné platby,</p>

Název článku Smluvních podmínek	Číslo článku Smluvních podmínek	Příslušné údaje
		<p>kteřá budou následovat po vydání Potvrzení průběžné platby, v němž součet všech potvrzených průběžných plateb (mimo zálohovou platbu) překročí padesát procent (50 %) Přijaté smluvní částky bez Podmíněných obnosů. Tyto odpočty uplatní Zhotovitel v plné výši ve všech následujících měsíčních vyúčtováních a Potvrzeních průběžné platby v souladu s ustanovením Pod-článku 11.2 a 11.3 tak a v takovém rozsahu, dokud zálohová platba poskytnutá podle tohoto Pod-článku 11.9 nebude vrácena. Celková hodnota zálohové platby musí být splacena nejpozději před vydáním Potvrzení o převzetí Díla.</p> <p>Jestliže zálohová platba nebyla splacena před vydáním Potvrzení o převzetí Díla nebo před odstoupením podle Článku 12 [Neplnění] nebo Pod-článku 13.2 [Vyšší moc] (podle okolností), celkový zůstatek, který v té době zbývá, se stává okamžitě splatným Zhotovitelem Objednateli.</p> <p>Objednatel musí Zhotoviteli zaplatit splátku zálohové platby do lhůty 30 dnů běžící od vyžádání zálohové platby Zhotovitelem nebo po obdržení dokumentů v souladu s Pod-článkem 4.4 [Zajištění splnění smlouvy] a Pod-článkem 11.9 [Zálohová platba] podle toho, co se stane později.“</p>

Datum: 26.11.2020


vedoucí útvaru zpracování nabídek divize 6
Metrostav a.s.
na základě plné moci

PŘÍLOHA K NABÍDCE

- POSTUP PŘI VARIACÍCH -

- (1) Tento dokument, jako součást Přílohy, závazně doplňuje obecný postup Stran při *Variacích*, tj. změnách Díla nařízených nebo schválených jako Variace podle Článku 10 Smluvních podmínek; v návaznosti na obecnou právní úpravu definovanou zákonem č. 134/2016 Sb., o zadávání veřejných zakázek, ve znění pozdějších předpisů a v návaznosti na vnitro-organizační předpisy Objednatele.
- (2) Pro účely administrace se *Variací* rozumí Změna, tj. jakákoli změna Díla sjednaného na základě původního zadávacího řízení veřejné zakázky. *Variací* není měření skutečně provedeného množství plnění nebo Smluvní kompenzační nárok (Claim).
- (3) V případě, že *Variace* zahrnuje změnu množství nebo kvality plnění, budou parametry změny závazku definovány ve Změnovém listu, potvrzeném (podepsaném) Stranami.
- (4) Pokud vznesl Objednatel na Zhotovitele požadavek na předložení návrhu variace s uvedením přiměřené lhůty, ve které má být návrh předložen, předloží Zhotovitel návrh variace Objednateli ve formě Změnového listu včetně příloh (vzory jsou součástí Smlouvy) a dalších dokladů nezbytných pro řádné zdůvodnění, popis, dokladování a ocenění Variace.
- (5) Předložený návrh Objednatel se Zhotovitelem projedná a výsledky jednání zaznamená do Zápisu o projednání ocenění soupisu prací a ceny stavebního objektu/provozního souboru, kterého se *Variace* týká.
- (6) Objednatel vydá Zhotoviteli pokyn k provedení *Variace* v rozsahu dle Změnového listu neprodleně po potvrzení (podpisu) Změnového listu. Objednatel nemůže Zhotoviteli pokyn k provedení *Variace* před potvrzením (podpisem) Změnového listu vydat s výjimkou uvedenou v bodě (7).
- (7) Objednatel může vydat pokyn k provedení *Variace* před potvrzením (podpisem) Změnového listu v případě, kdy by byl zásadně narušen postup prací a v důsledku toho by hrozilo přerušení prací, anebo vznik škody. Zásadním narušením postupu prací dle předchozí věty není prodloužení Zhotovitele s předložením návrhu variace dle Pod-článku 10.5 Smluvních podmínek.
- (8) Jiné výjimky nad rámec předchozích ustanovení může z důvodů hodných zvláštního zřetele schválit oprávněná osoba objednatele.
- (9) Do doby potvrzení (podpisu) Změnového listu nemohou být práce obsažené v tomto Změnovém listu zahrnuty do Vyúčtování (fakturace). Pokud Vyúčtování (fakturace) bude takové práce obsahovat, nebude Objednatel k Vyúčtování (fakturaci) přihlížet a Vyúčtování (fakturu) vrátí Zhotoviteli k přepracování.

Změnový list (součást Přílohy k nabídce)

Název a evidenční číslo Stavby:	Číslo SO/PS / číslo Změny SO/PS:	Pořadové číslo ZBV:												
Název stavebního objektu/provozního souboru (SO/PS):														
Strany smlouvy o dílo na realizaci výše uvedené Stavby uzavřené dne [doplňte!!!] (dále jen Smlouva):														
Objednatel: Ředitelství vodních cest ČR se sídlem nábřeží L. Svobody 1222/12, 110 15 Praha 1														
Zhotovitel: [doplňte]														
<p>Přílohy Změnového listu:</p> <p>Rozpis ocenění změn položek</p>		<table style="width: 100%; border-collapse: collapse;"> <tr> <td style="width: 10%;">Paré č.</td> <td style="width: 90%;">Příjemce Objednatel (Správce stavby jako zástupce Objednatele) (v elektronické verzi Intranet ŘVC ČR)</td> </tr> <tr> <td>1</td> <td></td> </tr> <tr> <td>2</td> <td>Zhotovitel</td> </tr> <tr> <td>3</td> <td>Projektant</td> </tr> <tr> <td>4</td> <td>Supervize</td> </tr> <tr> <td colspan="2" style="text-align: center; color: green;">[doplňte dle potřeby]</td> </tr> </table>	Paré č.	Příjemce Objednatel (Správce stavby jako zástupce Objednatele) (v elektronické verzi Intranet ŘVC ČR)	1		2	Zhotovitel	3	Projektant	4	Supervize	[doplňte dle potřeby]	
Paré č.	Příjemce Objednatel (Správce stavby jako zástupce Objednatele) (v elektronické verzi Intranet ŘVC ČR)													
1														
2	Zhotovitel													
3	Projektant													
4	Supervize													
[doplňte dle potřeby]														
Iniciátor změny: [doplňte - buď Zhotovitel nebo Objednatel]														
Popis Změny:														
Údaje v Kč bez DPH:														
Cena navrhovaných Změn záporných	Cena navrhovaných Změn kladných	Cena navrhovaných Změn záporných a Změn kladných celkem												
		0,00												
Časový vliv na termín dokončení / uvedení do provozu														
Charakter změny (nehodící škrtněte)	A	B	C	D	E									
Popis a zdůvodnění nepředvídatelnosti, nemožnosti oddělení dodatečných prací (služeb, stavební práce) od původní zakázky a nezbytnost změny pro dokončení předmětu původní zakázky:														
<p>ZMĚNA SMLOUVY NENÍ PODSTATNOU ZMĚNOU TJ. SPADÁ POD JEDEN Z BODŮ A-E (nevztahuje se na ní odstavec 3 článku 40 Směrnice č.S-11/2016 o oběhu smluv a o zadávání veřejných zakázek Ředitelství vodních cest ČR) Verze 1.0</p> <p>Při postupu podle bodu C a D nesmí celkový cenový nárůst související se změnami při odečtení stavebních prací, služeb nebo dodávek, které nebyly s ohledem na tyto změny realizovány, přesáhnout 30 % původní hodnoty závazku.</p> <p>A. Nejde o podstatnou změnu závazku, neboť změna: (1) by neumožnila účast jiných dodavatelů ani</p>														

nemohla ovlivnit výběr dodavatele v původním řízení; (2) nemění ekonomickou rovnováhu ve prospěch dodavatele; (3) nevede k významnému rozšíření předmětu. Tato změna nemá vliv na výši ceny plnění a předmětem změny je:			
B. Nejde o podstatnou změnu závazku , neboť finanční limit změny (a souhrn všech předpokládaných změn smlouvy) nepřevyšší 15 % původní hodnoty veřejné zakázky na stavební práce (10 % u ostatních zakázek).			
C. Nejde o podstatnou změnu závazku , neboť dodatečné stavební práce /služby od dodavatele původní veřejné zakázky jsou nezbytné a změna v osobě dodavatele:			
a) není možná z ekonomických nebo technických důvodů			
b) by zadavateli způsobila značné obtíže nebo výrazné zvýšení nákladů			
c) hodnota dodatečných stavebních prací / služeb nepřekročí 50 % původní hodnoty závazku			
D. Nejde o podstatnou změnu závazku, neboť:			
a) potřeba změny vznikla v důsledku okolností, které zadavatel jednající s náležitou péčí nemohl předvídat -			
b) nemění celkovou povahu zakázky			
c) hodnota dodatečných stavebních prací, služeb nebo dodávek (tj. víceprací) nepřekročí 50 % původní hodnoty závazku			
E. Za podstatnou změnu závazku se nepovažuje záměna jedné nebo více položek soupisu stavebních prací za předpokladu, že:			
a) nové položky soupisu stavebních prací představují srovnatelný druh materiálu nebo prací ve vztahu k nahrazovaným položkám			
-			
b) cena materiálu nebo prací podle nových položek soupisu stavebních prací je ve vztahu k nahrazovaným položkám stejná nebo nižší			
-			
c) materiál nebo práce podle nových položek soupisu stavebních prací jsou ve vztahu k nahrazovaným položkám kvalitativně stejné nebo vyšší			
d) zadavatel vyhotoví o každé jednotlivé záměně přehled obsahující nové položky soupisu stavebních prací s vymezením položek v původním soupisu stavebních prací, které jsou takto nahrazovány, spolu s podrobným a srozumitelným odůvodněním srovnatelnosti materiálu nebo prací a stejné nebo vyšší kvality			
Podpis vyjadřuje souhlas se Změnou:			
Projektant (autorský dozor)	jméno	datum	Podpis
Vyjádření:			
Garant smlouvy objednatele	jméno	datum	Podpis
Supervize	jméno	datum	Podpis
Zástupce Objednatele (Správce stavby)	jméno	datum	Podpis
Vyjádření:			

Objednatel a Zhotovitel se dohodli, že u výše uvedeného SO/PS, který je součástí výše uvedené Stavby, budou provedeny Změny, jež jsou podrobně popsány, zdůvodněny, dokladovány a oceněny v dokumentaci této Změny. Tento Změnový list představuje dodatek Smlouvy. Smlouva se mění v rozsahu upraveném v tomto Změnovém listu. V ostatním zůstávají práva a povinnosti Objednatele a Zhotovitele sjednané ve Smlouvě nedotčeny. Na důkaz toho připojují příslušné osoby oprávněné jednat jménem nebo v zastoupení Objednatele a Zhotovitele své podpisy.

číslo smlouvy :S/ŘVC/xxx/xxx/SoD/20xx	předpokládaný výdaj v Kč	Předpokládaný termín úhrady		
týká se bodu :	Kč vč. DPH			
Objednatel	jméno	datum	Podpis	
vedoucí oddělení garanta smlouvy:	jméno	datum	Podpis	
příkazce operace:	jméno	datum	Podpis	
vedoucí oddělení vnitřní správy, správce rozpočtu:	jméno	datum	Podpis	
Statutární orgán – ředitel	jméno	datum	Podpis	
Zhotovitel	jméno	datum	Podpis	
				Číslo paré:

b) Dopis o přijetí nabídky

Dodavatel veřejné zakázky na stavebně - montážní práce „PŘÍSTAVIŠTĚ ROUDNICE NAD LABEM – zhotovitel“



Ředitelství vodních cest ČR

ROZHODNUTÍ A OZNÁMENÍ O VÝBĚRU DODAVATELE – ČÁST 4 VZ

Identifikační údaje zadavatele

Název zadavatele	Česká republika – Ředitelství vodních cest ČR
IČO	679 81 801
Adresa sídla	nábř. L. Svobody 1222/12, 110 15 Praha 1
Osoba oprávněná zastupovat zadavatele	Ing. Lubomír Fojtů, ředitel

Identifikační údaje zakázky

Název veřejné zakázky	Přístaviště na Labi – I. fáze – OPAKOVANÉ ŘÍZENÍ Část 4: Přístaviště Roudnice nad Labem
Evidenční číslo zakázky ve VVZ	Z2020-038161
Druh veřejné zakázky a zadávacího řízení	Veřejná zakázka na stavební práce zadávaná v otevřeném řízení
Režim veřejné zakázky	Nadlimitní

Zadavatel výše uvedené veřejné zakázky tímto v souladu s doporučením komise **rozhoduje o výběru dodavatele**

Metrostav a.s.

IČO 00014915

se sídlem Koželužská 2450/4, Libeň, 180 00 Praha 8

v níže uvedených částech veřejné zakázky:

Část 4: Přístaviště Roudnice nad Labem

Zadavatel tímto tuto skutečnost oznamuje všem účastníkům zadávacího řízení na výše uvedenou veřejnou zakázku.

Odůvodnění:

V rámci hodnocení jednotlivých nabídek v jednotlivých částech veřejné zakázky bylo dle Zprávy o hodnocení nabídek komisí konstatováno, že v části 4 veřejné zakázky podal ekonomicky nejvýhodnější nabídku dodavatel „Společnost Přístaviště Labe“ sestávající z vedoucího společníka Gardenline s.r.o., IČO 27263827, se sídlem Šeříková 405/13, PSČ 41201 a společníka VHS CZ, s.r.o., IČO 29184771, se sídlem Pod Hroby 130, Kolín IV, 280 02 Kolín (dále jen „**Společnost Přístaviště Labe**“).

Zadavatel však vyloučil dodavatele „Společnost Přístaviště Labe“ z částí 2 – 6 zadávacího řízení z důvodu uvedeného v ust. § 48 odst. 2 písm. a) ZZVZ, přičemž Rozhodnutí a oznámení o vyloučení tohoto dodavatele mu bylo doručeno dne 29. 10. 2021. Dodavatel společnost „Společnost Přístaviště Labe“ proti svému vyloučení podal námitky, které zadavatel rozhodnutím o námitkách dne 30. 11. 2021 odmítl v plném rozsahu. Vzhledem ke skutečnosti, že dodavatel „Společnost Přístaviště Labe“ proti výše uvedenému rozhodnutí o námitkách nepodal ve stanovené lhůtě návrh k Úřadu pro ochranu hospodářské soutěže, pak mu zanikla v souladu s ust. § 47 odst. 2 písm. b) ZZVZ účast v zadávacím řízení, a proto se již nemůže stát vybraným dodavatelem.

V rámci hodnocení jednotlivých nabídek v jednotlivých částech veřejné zakázky bylo dle Zprávy o hodnocení nabídek komisí konstatováno, že v části 4 veřejné zakázky podal 2. ekonomicky nejvýhodnější nabídku dodavatel Metrostav a.s., IČO 00014915, se sídlem Koželužská 2450/4, Libeň, 180 00 Praha 8 (dále jen „**dodavatel Metrostav**“).

Vzhledem k tomu, že dodavatel, jenž předložil ekonomicky nejvýhodnější nabídku, byl ze zadávacího řízení vyloučen, komise posoudila nabídku dodavatele Metrostav, který v části 4 veřejné zakázky předložil 3. ekonomicky nejvýhodnější nabídku a dospěla k závěru, že dodavatel Metrostav splnil veškeré podmínky účasti a zadávací podmínky.

Zadavatel se se závěry komise ztotožňuje, a proto rozhodl o výběru dodavatel tak, jak je uvedeno výše v tomto rozhodnutí.

Vzhledem ke skutečnosti, že je v zadávacím řízení jediný účastník, zadavatel ve smyslu ust. § 123 ZZVZ nepřikládá k tomuto výsledku posouzení splnění podmínek účasti.

Poučení:

Proti rozhodnutí o výběru dodavatele lze podat námitky podle ustanovení § 241 odst. 1 a 2 písm. a) ZZVZ. Námitky musí být zadavateli doručeny nejpozději do 15 dnů ode dne doručení oznámení o výběru dodavatele. Zadavatel nesmí před uplynutím lhůty pro podání námitek proti rozhodnutí o výběru dodavatele uzavřít smlouvu s dodavatelem, jehož nabídka byla vybrána podle ust. § 122 ZZVZ.

V Praze dne

Česká republika – Ředitelství vodních cest ČR
Ing. Lubomír Fojtů
ředitel

*PODEPSÁNO PROSTŘEDNICTVÍM UZNÁVANÉHO ELEKTRONICKÉHO PODPISU DLE ZÁKONA Č. 297/2016 SB., O
SLUŽBÁCH VYTVÁŘEJÍCÍCH DŮVĚRU PRO ELEKTRONICKÉ TRANSAKCE, VĚ ZNĚNÍ POZDĚJŠÍCH PŘEDPISŮ*

podepsáno kvalifikovaným elektronickým podpisem

c) Oceněný soupis prací

Dodavatel veřejné zakázky na stavebně - montážní práce „PŘÍSTAVIŠTĚ ROUDNICE NAD LABEM – zhotovitel“

Stavba: IMPORT - 14364-87-A02 - Přístaviště Roudnice nad Labem_SL (zadání)

Celková cena: 22 430 207,96 Kč

Značka	Název	JC	Množství	MJ	Cena [Kč]
Objekt: IO 01 - Přístavní molo					
10	Dodávka a montáž - nerezové křížové pachole		11,000	M2	
131201101	Hloubení jam nezapažených v hornině tř. 3 objemu do 100 m3 včetně příplatků, přemístění a uložení přebytku na skládku		24,375	M3	
162701105	Vodorovné přemístění do 10000 m výkopku/sypaniny z horniny tř. 1 až 4 včetně poplatku		9,550	M3	
174101101	Zásyp jam, šachet rýh nebo kolem objektů sypaninou se zhutněním včetně přemístění na a z mezideponie a naložení		14,825	M3	
226212512	Zřízení pilot svislých do 1250 mm hl do 10 m hor. II prováděných z plavidla včetně zajištění plavidla, betonu, výztuže a přesunu hmot		56,100	M	
232221122R	Montáž nosné ocelové konstrukce mola včetně nátěru		4 593,000	KG	
273313511	Základové desky z betonu tř. C 12/15		1,753	M3	
321311115	Konstrukce vodních staveb z betonu prostého mrazuvzdorného tř. C 25/30 včetně zřízení a odstranění bednění		7,797	M3	
42311R1	Ocelová konstrukce mola - dodávka a montáž včetně nátěru		18 994,645	KG	
42311R2	Ocelová konstrukce lávek - dodávka a montáž včetně nátěru		1 182,790	KG	
42355R00	dubový oděrný trámec 100x100 mm - dodávka a montáž včetně nátěru		300,000	M	
42355R01	dubový oděrný trámec 73x100 mm - dodávka a montáž včetně nátěru		75,000	M	
42355R02	dubový oděrný trámec 150x100 mm - dodávka a montáž včetně nátěru		75,000	M	
42355R03	boční obkladové fošny z dubového dřeva - dodávka a montáž včetně nátěru		0,720	M3	
42356R51	pochozí plocha mola z tropického dřeva (prkna 145x25x1925 mm) , vč. kotvení - dodávka a montáž včetně nátěru		161,250	M2	
42356R52	pochozí plocha lávek z tropického dřeva (p včetně nátěrurkna 145x25 mm) , vč. kotvení - dodávka a montáž		15,574	M2	
42362R01	Dodávka a montáž - ocelové trubkové demontovatelné zábradlí v. 1,1 m včetně nátěru		73,000	M	
42365R03	ocelová konstrukce výložníku vč. nátěru - dodávka a montáž včetně konstrukce pro sklápění včetně nátěru		4 160,000	KG	
42365R04	plastový plovák - dodávka a montáž		8,000	KG	
42365R52	pochůzí lávka výložníků z tropického dřeva tl. 25 mm vč. podkladového roštu - dodávka a montáž včetně nátěru		58,276	M2	
42366R01	Dodávka a montáž - svodidlo - ochrana proti splaví (HEB 280, oděrný trámec) včetně nátěru		1,000	KUS	
42367R01	Dodávka a montáž - čepová ložiska (přístupové lávky)		4,000	KUS	
465511R	oprava stávající kamenné dlažby a záhozu včetně přesunu hmot		40,355	M2	
9982181R14	Přesun hmot		20,177	T	
Celkem:					

Sestava 1.1

Značka	Název	JC	Množství	MJ	Cena [Kč]
Objekt: IO 02 - Přístupová komuni...					
122201101	Odkopávky a prokopávky nezapažené v hornině tř. 3 - 4 objem do 100 m3 včetně příplatku, uložení na mezideponii, opětovného zásypu a odvezení a uložení přebytečn		20,000	M3	
131201101	Hloubení jam nezapažených v hornině tř. 3 objemu do 100 m3 včetně příplatku, uložení na mezideponii, opětovného zásypu a odvezení a uložení přebytečné zeminy na		55,800	M3	
181951102	Komunikace z dlažby včetně úpravy pláně, konstrukce vozovky a dlažby a přesunu hmot		46,400	M2	
273313511	Základové desky z betonu tř. C 12/15		6,002	M3	
430321414	Schodišťová konstrukce a rampa ze ŽB tř. C 25/30 včetně výztuže 150 kg/m3 a bednění a přesunu hmot		21,089	M3	
5924527R	dlažba betonová velkoformátová imitující pískovec tl. 6 cm s vysokou odolností proti obrusu		40,752	M2	
596211R	Montáž obkladů schodišť z betonových dlaždic do betonu		40,752	M2	
911121R	zábradlí trubkové v 1100 mm, nerez, vč. kotvení - dodávka a montáž		16,000	M	
915241111	Bezpečnostní barevný povrch vozovek červený pro podklad asfaltový		21,624	M2	
916231213	Osazení chodníkového obrubníku betonového stojatého s boční opěrou do lože z betonu prostého včetně materiálu a přesunu hmot		32,000	M	
Celkem:					

Sestava 1.1

Značka	Název	JC	Množství	MJ	Cena [Kč]
Objekt: IO 03 - Rozvody NN přístaviště...					
012002001R	Geodetické zaměření		1,000	SOUB	
131303101	Hloubení jam ručním nebo pneum nářadím v soudržných horninách tř. 4		6,500	M3	
210220021	Montáž uzemňovacího vedení vodičů FeZn pomocí svorek v zemi páskou do 120 mm ²		35,000	M	
210220022	Montáž uzemňovacího vedení vodičů FeZn pomocí svorek v zemi drátem do 10 mm		115,000	M	
210293011R	Protikorozní ochrana spoje uzemnění		12,000	KS	
220061701	Zatažení kabelu do objektu do 9 kg/m		22,000	KS	
220061701.1	Zatažení kabelu do objektu do 9 kg/m		10,000	M	
220111765	Měření zemního odporu		2,000	KS	
220182029	Montáž plastové komory		1,000	KS	
341110300	Kabel CYKY 3Jx1,5		178,000	M	
341110301R	Kabel H07 RN-F 3Gx2,5		668,000	M	
341110305R	Kabel H07RN-F 3Gx4		1 028,000	M	
343431300R	Smršťovací ochranná koncovka kabelu		38,000	KS	
345132170	Kabel silový s Al jádrem 1-AYKY 3x95+70 mm ²		225,000	M	
345421600	Vodič silový s Cu jádrem CYA H07 V-K 25 mm ²		25,000	M	
345713500	Trubka elektroinstalační ohebná Kopoflex, HDPE+LDPE KF 09040		202,000	M	
345713520	Trubka elektroinstalační ohebná Kopoflex, HDPE+LDPE KF 09063		75,000	M	
345713550	Trubka elektroinstalační ohebná Kopoflex, HDPE+LDPE KF 09110		405,000	M	
354410730	Drát průměr 10 mm FeZn		115,000	M	
354420330R	Svorka hromosvodová do 2 šroubů /SS, SZ, SO/		12,000	KS	
354420620	Pás zemnicí FeZn do 30x4 mm FeZn		35,000	M	
44002000	Revize		1,000	SOUB	
460030193R	Řezání podkladu asfaltového tloušťky do 15 cm		12,000	M	
460120014	Zásyp jam ručně v hornině třídy 4		1,200	M3	
460230414R	Odvoz zeminy a suti na skládku		1,000	SOUB	
460520174	Montáž trubek ochranných plastových ohebných do 110 mm uložených do rýhy		682,000	M	
460650133R	Zřízení krytu vozovky a chodníku z litého asfaltu tloušťky do 15 cm		8,000	M2	
460650134R	Bourání asfaltového krytu vozovky tloušťky do 15 cm		8,000	M2	
741122125R	Montáž kabel Cu zatažený v trubkách		2 099,000	M	
741130027	Ukončení vodič izolovaný do 35 mm ² na svorkovnici		20,000	KS	
741132113R	Ukončení kabelů smršťovací záklopkou nebo páskem bez letování		38,000	KS	
741420021	Montáž svorka hromosvodná se 2 šrouby		12,000	KS	
R1	Kabelová šachta vodotěsná 910x1280x1170 mm		1,000	KS	
R10	Hloubení kabelových zapažených i nezapažených rýh ručně š 35 cm, hl 80 cm, v hornině tř 4 včetně vytýčení		310,000	M	
R11	Hloubení kabelových zapažených i nezapažených rýh ručně š 65 cm, hl 150 cm, v hornině tř 4 včetně vytýčení		10,000	M	
R12	Lože kabelů z písku nebo štěrkopísku tl 10 cm nad kabel, bez zakrytí, šířky lože do 65 cm		320,000	M	
R2	Kabelová šachta vodotěsná f710x785 mm		5,000	KS	
R3	Zajištění kabelové šachty ve výkopu - beton 0,3 m ³		6,000	KS	
R4	Krycí rámeček kabelové šachty včetně poklopu - nerez		6,000	KS	
R5	Zaloučení chráničky do komory plastové		35,000	KS	
R6	Vodotěsná ucpávka chráničky		64,000	KS	
R7	Montáž vodotěsné ucpávky chráničky		64,000	KS	
R8	Křižovatka kabelu s inženýrskými sítěmi		11,000	KS	
R9	Pojistka PNA1 - 100A gG		3,000	KS	
Celkem:					

Sestava 1.1

Značka	Název	JC	Množství	MJ	Cena [Kč]
Objekt: IO 06 - Vodovodní přípojka...					
113106171R	Bourání stávající komunikace - dlažba		12,000	M2	
115101201	Čerpání vody na dopravní výšku do 10 m průměrný přítok do 500 l/min včetně pohotovosti soupravy		1,000	KPL	
119001421	Dočasné zajištění kabelů a kabelových tratí ze 3 volně ložených kabelů		1,050	M	
132201201	Hloubení rýh š do 2000 mm v hornině tř. 3 objemu do 100 m3 včetně příplatku za lepivost a ztížení v blízkosti sítí, osazení a odstanění pažení		27,360	M3	
162701105	Odvoz přebytečné zeminy včetně naložení a poplatku za skládku		27,360	M3	
174101101	Zásyp jam, šachet rýh nebo kolem objektů sypaninou se zhutněním včetně dopravy a nakládání a dodávky šterkopísku		14,608	M3	
175151101	Obsypání potrubí strojně sypaninou bez prohození, uloženou do 3 m včetně přemístění, naložení a dodání šterkopísku frakce 0 - 8		2,429	M3	
181951102	Úprava pláně v hornině tř. 1 až 4 se zhutněním		9,900	M2	
28613595	potrubí dvouvrstvé PE100 s 10% signalizační vrstvou SDR 11 32x3,0 dl 12m		6,610	M	
28613597	potrubí dvouvrstvé PE100 s 10% signalizační vrstvou SDR 11 50x4,6 dl 12m		6,610	M	
42221422R	šoupátko přípojkové přímé DN 32		1,000	KUS	
42273547	navrtávací pasy se závitovým výstupem z tvárné litiny, pro vodovodní PE a PVC potrubí 90-5/4"		1,000	KUS	
42291072R	souprava zemní pro šoupátka DN 32-50mm		1,000	KUS	
42291352	poklop litinový šoupátkový pro zemní soupravy osazení do terénu a do vozovky		1,000	KUS	
451573111	Lože pod potrubí otevřený výkop ze šterkopísku		0,694	M3	
56230636	deska podkladová uličního poklopu plastového ventilového a šoupatového		1,000	KUS	
59621221R	Obnova stávající komunikace - dlažba		8,400	M2	
871161141	Montáž potrubí z PE100 SDR 11 otevřený výkop svařovaných na tupo D 32 x 3,0 mm		6,610	M	
871181141	Montáž potrubí z PE100 SDR 11 otevřený výkop svařovaných na tupo D 50 x 4,6 mm		6,610	M	
891181112	Montáž vodovodních šoupatek otevřený výkop DN 40		1,000	KUS	
891269111	Montáž navrtávacích pasů na potrubí z jakýchkoli trub DN 100		1,000	KUS	
892233122	Proplach a dezinfekce vodovodního potrubí DN od 40 do 70		6,610	M	
892241111	Tlaková zkouška vodou potrubí do 80		6,610	M	
892372111	Zabezpečení konců potrubí DN do 300 při tlakových zkouškách vodou		2,000	KUS	
893222111	Šachty vodoměrné z prostého betonu se stropem z dílců půdorysné pl nad 1,50 do 2,50 m2 vč. poklopu a stupadel včetně bodkladní desky, bednění a přesunu hmot.		1,000	KUS	
8932222R	Vodoměrná sestava		1,000	KUS	
899401112	Osazení poklopů litinových šoupatkových		1,000	KUS	
899713111	Orientační tabulky na sloupku betonovém nebo ocelovém		1,000	KUS	
899721111	Signalizační vodič DN do 150 mm na potrubí PVC		13,220	M	
899722113	Krytí potrubí z plastů výstražnou fólií z PVC 34cm		6,610	M	
899913101	Uzavírací manžeta chráničky potrubí DN 32 x 50		2,000	KUS	
997221551	Vodorovná doprava suti ze sypkých materiálů na skládku včetně po platku za skládku		8,400	T	
998276101R2	Přesun hmot pro trubní vedení z trub z plastických hmot otevřený výkop		0,870	T	
998276101R4	Přesun hmot pro trubní vedení z trub z plastických hmot otevřený výkop		0,932	T	
998276101R5	Přesun hmot pro trubní vedení z trub z plastických hmot otevřený výkop		0,146	T	
Celkem:					

Sestava 1.1

Značka	Název	JC	Množství	MJ	Cena [Kč]
Objekt: IO 07 - Vodovod přístaviště					
115101201	Čerpání vody na dopravní výšku do 10 m průměrný přítok do 500 l/min včetně pohotovosti		1,000	KPL	
132201201	Hloubení rýh š do 2000 mm v hornině tř. 3 objemu do 100 m3 včetně příplatků, pažení a přesunu hmot		70,770	M3	
161101101	Odvoz nevhodné zeminy včetně naložení a poplatku		70,770	M3	
174101101	Zásyp jam, šachet rýh nebo kolem objektů sypaninou se zhutněním včetně dodání štěrkopísku, jeho naložení a dopravy		43,365	M3	
175151101	Obsypání potrubí strojně sypaninou bez prohození, uloženou do 3 m včetně dodání štěrkopísku frakce 0 - 8 a jeho naložení a dopravy		21,315	M3	
28613595	potrubí dvouvrstvé PE100 s 10% signalizační vrstvou SDR 11 32x3,0 dl 12m		150,200	M	
451573111	Lože pod potrubí otevřený výkop ze štěrkopísku		6,090	M3	
871161141	Montáž potrubí z PE100 SDR 11 otevřený výkop svařovaných na tupo D 32 x 3,0 mm		150,200	M	
892233122	Proplach a dezinfekce vodovodního potrubí DN od 40 do 70		150,200	M	
892241111	Tlaková zkouška vodou potrubí do 80		150,200	M	
892372111	Zabezpečení konců potrubí DN do 300 při tlakových zkouškách vodou		2,000	KUS	
893811R1	Plastová šachta s výtokovým ventilem (DN 32) a hadicovou přípojkou (napojení kompresoru - dodávka a montáž		1,000	KUS	
899721111	Signalizační vodič DN do 150 mm na potrubí PVC		58,200	M	
899722113	Krytí potrubí z plastů výstražnou fólií z PVC 34cm		58,200	M	
8999R1	ocelová průchodka DN 50 s těsnící zátkou (beton, základ) - dodávka a montáž		1,000	KUS	
8999R2	flexibilní hadice DN 32 s kolenem a opletem z nerez oceli dl. 1,0 m)-dodávka a montáž		1,000	KUS	
8999R3	ventil výtokový (DN 32) s hadicovou přípojkou - dodávka a montáž		1,000	KUS	
8999R4	zaslepovací příruba DN 32 - dodávka a montáž		1,000	KUS	
8999R5	vodotěsná skříňka s ventily - dodávka a montáž		2,000	KUS	
998276101R1	Přesun hmot pro trubní vedení z trub z plastických hmot otevřený výkop		0,980	T	
998276101R2	Přesun hmot pro trubní vedení z trub z plastických hmot otevřený výkop		0,362	T	
998276101R3	Přesun hmot pro trubní vedení z trub z plastických hmot otevřený výkop		0,001	T	
Celkem:					

Sestava 1.1

Značka	Název	JC	Množství	MJ	Cena [Kč]
Objekt: PS 01 - Plavební značení					
9365RIS01	vstupní brána hlavní (informační tabule, mapa okolí, nejbližší přístavy, další cíle, logo ŘVS, VHF kontakt, QR kód na portál, piktogramy služeb) vč. kotvení -		1,000	KUS	
9365RIS02	vstupní brána vedlejší (informační tabule, logo ŘVS, VHF kontakt, QR kód na portál, piktogramy služeb) vč. kotvení - dodávka a montáž		1,000	KUS	
9365RIS03	informační tabule s názvem přístaviště (název přístaviště, označení směrů, VHF kontakt, QR kód na portál, piktogramy služeb) vč. kotvení a osvětlení - dodávka		2,000	KUS	
9365RIS04	nápis o rozměru 80x40 cm (celkový počet osob na molu) tištěný na 3 mm desce - dodávka a montáž		2,000	KUS	
9365RIS05	nápis o rozměru 80x40 cm (vstup na vlastní nebezpečí, zákaz koupání, rybolovu, kouření, bruslení) tištěný na 3 mm desce - dodávka a montáž		2,000	KUS	
9365RIS06	tabule o rozměru A0 s výňatky provozních řádů - dodávka a montáž		1,000	KUS	
9365RIS07	nerez tabulky u rohatek, nosnost vazacího prvku - dodávka a montáž		16,000	KUS	
9365RIS08	nerez tabulky u křížových pacholat, nosnost vazacího prvku - dodávka a montáž		11,000	KUS	
9365RIS09	nerez tabulky na odběrných sloupcích - dodávka a montáž		4,000	KUS	
9365RIS10	záchranný kruh - dodávka a montáž		1,000	KUS	
9365RIS11	nápis o rozměru 60x40 cm (monitorováno kamerovým systémem) tištěný na 3 mm desce - dodávka a montáž		8,000	KUS	
9365RIS12	nerez tabulky nosnost výložníku - dodávka a montáž		15,000	KUS	
9365RIS13	nerez tabulky, čísla stání - dodávka a montáž		15,000	KUS	
9365RIS14	vitřina aktualit vč. osvětlení - dodávka a montáž		1,000	KUS	
9366R011	vitřina s návodem k obsluze řídícího sloupku (ocelová konstrukce vč. betonových patek a kotvení) - dodávka a montáž		1,000	KUS	
9366R021	sloupek plavebního znaku (tr 102x4 mm) vč. kotvení a betonové patky - dodávka a montáž		2,000	KUS	
9366R022	plavební znaky vč. kotvení a příslušenství - dodávka a montáž		6,000	KUS	
Celkem:					

Sestava 1.1

Značka	Název	JC	Množství	MJ	Cena [Kč]
Objekt: PS 02 - Elektroobjekty př...					
210204011	Montáž stožárů osvětlení samostatně stojících délky do 12 m		8,000	KS	
220060311	Přeměření izol. stavu a kontinuity kabelu závlačného do 20 žil		35,000	KS	
220111431	Jednosměrné měření na místním kabelu		48,000	PÁR	
220111765	Měření zemního odporu		2,000	KS	
220260721R	Montáž kabelového žlabu 400/50		77,000	M	
220281515R	Montáž kabelu do kabelového žlabu		1 114,000	M	
220960021	Montáž svorkovnice stožárové		8,000	KS	
314210480R	Kabel FTP 4x2x0,5 cat. 5E pro venkovní použití		282,000	M	
341110300	Kabel CYKY-J 3x1,5		98,000	M	
341110300R	Kabel H07 RN-F 3Gx1,5		299,000	M	
341110301R	Kabel H07 RN-F 2Gx1,5		191,000	M	
341261670	Kabel TCEPKPFLE 3XN0,8		852,000	M	
341261690	Kabel TCEPKPFLE 10XN0,8		6,000	M	
343431300R	Smršřovací ochranná koncovka kabelu		38,000	KS	
345754960	Žlab kabelový nerez 400/50 včetně upevňovacích prvků		77,000	M	
44002000	Revize		1,000	SOUB	
741110102	Montáž trubka pancéřová plastová tuhá D přes 23 do 29 mm uložená pevně		48,000	M	
741122125R	Montáž kabel Cu zatažený v trubkách		608,000	M	
741130000R	Ukončení vodič izolovaný do 35 mm2 v rozváděči nebo na přístroji		15,000	KS	
741132113R	Ukončení kabelů smršřovací zákloučkou nebo páskem bez letování		38,000	KS	
741210121	Montáž rozváděčů litinových, hliníkových nebo plastových - skříňek do 10 kg		8,000	KS	
741373000R	Montáž pozičního světla		6,000	KS	
741373003R	Montáž svítidla		8,000	KS	
741374000R	Montáž svítidla pro osvětlení hladiny pod výložníky		8,000	KS	
742123001	Montáž přepětové ochrany pro slaboproudá zařízení		8,000	KS	
742123001	Montáž přepětové ochrany pro slaboproudá zařízení		8,000	KS	
R1	Svítidlo venkovního osvětlení - typ 05		8,000	KS	
R10	Osvětlení informačních panelů na čelech mola a vitríny_svítidlo typ 07		5,000	KS	
R11	Montáž osvětlení informačních panelů na čelech mola a ve vitríně		5,000	KS	
R12	Nastavení osvětlovacího okruhu		4,000	KS	
R13	Kamera fixní IP, 2MP, IP66, -30 - +60°C včetně krytu a držáku		4,000	KS	
R14	Videorekorder, 4 vstupy, 4x PoE, -10 - +55°C		1,000	KS	
R15	HDD 1TB do videorekordéru		2,000	KS	
R16	Přepětová ochrana LAN		8,000	KS	
R17	Montáž kamerového systému		1,000	SOUB.	
R18	Parametrizace kamerového systému a uvedení do provozu		1,000	SOUB.	
R19	Řídicí sloupek - rozvaděč RS (sestava dle TZ)		1,000	KS	
R2	Stožár 6m patcový kuželový, pozink, nástřik RAL		8,000	KS	
R20	Montáž řídicího sloupku		1,000	KS	
R21	Odběrný sloupek - typ H - upravená konstrukce		3,000	KS	
R22	Odběrný sloupek - typ H - upravená konstrukce s indikátorem zaplavení		1,000	KS	
R23	Montáž odběrného sloupku		4,000	KS	
R24	Ukončení kabelu v odběrném sloupku		20,000	KS	
R25	Zprovoznění odběrného sloupku		4,000	KS	
R26	Ochranný klín sloupku před poškozením při povodni		4,000	KS	
R27	Montáž ochranného klínu		4,000	KS	
R28	Doplnění SW centrálního dohledového pracoviště		1,000	SOUB	
R29	Vodotěsná rozvodná skříňka pro odběr vody včetně příslušenství dle TZ		2,000	KS	
R3	Stožárová svorkovnice		8,000	KS	
R30	Montáž rozvodné skříňky		2,000	KS	
R31	Ukončení kabelu v rozvodné skříňce		4,000	KS	
R32	Připojení sloupku na rozvod vody		4,000	KS	
R32.1	GSM modul		1,000	KS	
R33	Router		1,000	KS	

Sestava 1.1

Značka	Název	JC	Množství	MJ	Cena [Kč]
Objekt: PS 02 - Elektroobjekty př...					
R34	Switch		1,000	KS	
R35	Přepětová ochrana LAN		4,000	KS	
R36	Komunikační SW		1,000	KS	
R37	Montáž, nastavení a zprovoznění datové komunikace		1,000	SOUB	
R38	Svorka univerzální spojovací nerez		15,000	KS	
R39	Montáž svorky		15,000	KS	
R4	Základ pro osvětlovací stožár		8,000	KS	
R40	Chránička plastová DN 25		48,000	M	
R41	Pomocná rozvodná skříňka včetně svorkovnice		8,000	KS	
R42	Rozvaděč RM (sestava dle TZ)		1,000	KS	
R43	Kompletace rozvaděče RM		1,000	KS	
R44	Montáž rozvaděče v místě stavby včetně oživení		1,000	KS	
R5	Chemická kotva		4,000	KS	
R5	Chemická kotva		4,000	KS	
R5	Chemická kotva		32,000	KS	
R55	Komplexní přezkoušení veškerého elektrického zařízení		1,000	SOUB	
R6	Montáž chemické kotvy		4,000	KS	
R6	Montáž chemické kotvy		4,000	KS	
R6	Montáž chemické kotvy		32,000	KS	
R7	Poziční světlo_typ 10		6,000	KS	
R8	Držák pozičního světla - sloupek 1200 mm atyp, nerez		4,000	KS	
R9	Svítilno pro osvětlení hladiny pod výložníky_typ 06		8,000	KS	
Celkem:					

Sestava 1.1

Značka	Název	JC	Množství	MJ	Cena [Kč]
Objekt: VON - Vedlejší a ostatní ...					
00001	Zařízení staveniště		1,000	KPL	
00002	Dokumentace skutečného provedení stavby vč. zaměření		1,000	KPL	
00015	geodetické práce		1,000	KPL	
00016	povodňový a havarijní plán stavby		1,000	KPL	
00017	potapěčské práce		1,000	KPL	
00031	Dodavatelská dílenská dokumentace		1,000	KPL	
10001	územní vlivy (ztížené dopravní podmínky, práce na těžko přístupných místech)		1,000	KPL	
10002	provozní vlivy (provoz investora, ztížený silniční provoz, umístění staveniště s prostorovým omezením)		1,000	KPL	
Celkem:					

Stavba: IMPORT - 14364-87-A02 - Přístaviště Roudnice nad Labem_SL (zadání)

Celková cena: 22 430 207,96 Kč

Značka	Název	Cena [Kč]
IO 01	Přístavní molo	
IO 02	Přístupová komuni...	
IO 03	Rozvody NN přístá...	
IO 06	Vodovodní přípoj...	
IO 07	Vodovod přístaviště	
PS 01	Plavební značení	
PS 02	Elektroobjekty př...	
VON	Vedlejší a ostatní ...	
Celkem:		22 430 207,96

Stavba: IMPORT - 14364-87-A02 - Přístaviště Roudnice nad Labem_SL (zadání)

Celková cena: 22 430 207,96 Kč

Značka	Název	Cena [Kč]
Objekt: IO 01 - Přístavní molo		
000	Doplnený súhrnný diel	
01	Výkop nezapažených jam horniny tř. 3	
02	Zásyp nezapažených jam horniny tř. 3	
03	Odvoz přebytečné zeminy	
04	Zřízení pilot svislých mola	
05	Dodávka a montáž podpěrné ocelové konstrukce mola	
06	Zřízení konstrukce základových bloků lávky	
07	Dodávka a montáž ocelové konstrukce lávek a mola	
08	Dodávka a montáž dřevěné konstrukce lávek	
09	Dodávka a montáž konstrukce výložníku	
10	Opevnění	
Objekt: IO 02 - Přístupová komuni...		
01	Výkop nezapažených jam horniny tř. 3 a tř. 4	
04	Konstrukce schodiště	
05	Komunikace pozemní	
Objekt: IO 03 - Rozvody NN přístá...		
D1	Zemní práce	
D2	Kabelizace	
D3	Připojení do trafostanice	
Objekt: IO 06 - Vodovodní přípoj...		
00	Bourání stávající komunikace	
01	Odklizení suti	
02	Výkop zapažených jam horniny tř. 3	
03	Čerpání vody	
04	Zásyp a obsyp zapažených jam horniny štěrkopískem	
05	Obsyp a podsyp potrubí strojně	
06	Odvoz nevhodné zeminy	
07	Zřízení konstrukce vodoměrné šachty	
08	Zřízení vodovodní přípojky D 32	
09	Dodávka a montáž vodovodních armatur potrubí	
10	Obnova původní komunikace	
Objekt: IO 07 - Vodovod přístaviště		
01	Výkop zapažených jam horniny tř. 3	
02	Odvoz nevhodné zeminy	
03	Čerpání vody	
04	Zásyp a obsyp zapažených jam horniny štěrkopískem	
05	Obsyp a podsyp potrubí strojně	
06	Zřízení vodovodní přípojky D 32	
07	Dodávka a montáž plastové šachty	
08	Dodávka a montáž vodotěsné skříňky s ventily	
Objekt: PS 01 - Plavební značení		

Sestava 1.3

Značka	Název	Cena [Kč]
9	Ostatní konstrukce a práce, bourání	
Objekt: PS 02 - Elektroobjekty př...		
Kabelové r	Kabelové rozvody	
Kamerový s	Kamerový systém	
Odběrné sl	Odběrné sloupky	
Přenos dat	Přenos dat	
Rozvaděč R	Rozvaděč RM, uvedení do provozu	
Venkovní o	Venkovní osvětlení	
Objekt: VON - Vedlejší a ostatní ...		
VRN	Vedlejší rozpočtové náklady	
Celkem:		22 430 207,96

d) Smluvní podmínky obecné pro stavby menšího rozsahu

Dodavatel veřejné zakázky na stavebně - montážní práce „PŘÍSTAVIŠTĚ ROUDNICE NAD LABEM – zhotovitel“

- Celá část d) Smluvní podmínky obecné pro stavby menšího rozsahu jsou uloženy v části h) Formuláře a ostatní dokumenty na přiloženém datovém nosiči.

e) Smluvní podmínky zvláštní pro stavby menšího rozsahu

Dodavatel veřejné zakázky na stavebně - montážní práce „PŘÍSTAVIŠTĚ ROUDNICE NAD LABEM – zhotovitel“

Celá část e) Smluvní podmínky zvláštní pro stavby menšího rozsahu je uložena na datovém nosiči, jenž je součástí části h) Formuláře a ostatní dokumenty.

f) Technické specifikace

Dodavatel veřejné zakázky na stavebně - montážní práce „PŘÍSTAVIŠTĚ ROUDNICE NAD LABEM – zhotovitel“

- Souhrnná technická zpráva
- Technické podmínky

Celá část f) Technické specifikace je uložena na datovém nosiči, jenž je součástí části h) formuláře a ostatní dokumenty.

g) Výkresy

Dodavatel veřejné zakázky na stavebně - montážní práce „PŘÍSTAVIŠTĚ ROUDNICE NAD LABEM – zhotovitel“

Celá část g) Výkresy je uložena na datovém nosiči, jenž je součástí části H) Formuláře a ostatní dokumenty

h) Formuláře a ostatní dokumenty, datový nosič

Dodavatel veřejné zakázky na stavebně - montážní práce „PŘÍSTAVIŠTĚ ROUDNICE NAD LABEM – zhotovitel“

- Kontrolní kniha stavby
- Publicita
- Formulář - Závazek o odkoupení vyzískaného materiálu – nepředpokládá se
- Formulář – Přehled patentů a užitných vzorů a průmyslových vzorů
- Formulář seznam poddodavatelů a jiných osob
- Bankovní záruky
- Stavební povolení č.j.

Obsah datového nosiče

- Celá část d) Smluvní podmínky obecné pro stavby menšího rozsahu jsou uloženy na přiloženém datovém nosiči
- Celá část e) Smluvní podmínky zvláštní pro stavby menšího rozsahu jsou uloženy na přiloženém datovém nosiči
- Celá část f) Technické specifikace jsou uloženy na přiloženém datovém nosiči
- Celá část g) Výkresy jsou uloženy na přiloženém datovém nosiči
- Celá část h) Formuláře a ostatní dokumenty jsou uloženy na přiloženém datovém nosiči

FORMULÁŘ 2.3.2.

PŘEHLED PATENTŮ, UŽITNÝCH VZORŮ A PRŮMYSLOVÝCH VZORŮ

Společnost **Metrostav a.s.**

se sídlem: Koželužská 2450/4, 180 00 Praha 8 – Libeň

IČO: 00014915

zapsaná v obchodním rejstříku vedeném Městským soudem v Praze, oddíl B, vložka 758,

jakožto účastník v zadávacím řízení na veřejnou zakázku na stavební práce **Přístaviště na Labi – I. fáze – OPAKOVANÉ ŘÍZENÍ, část 4**, ev. č. dle Věstníku veřejných zakázek **Z2020-038161** (dále jen „účastník“), tímto závazně

prohlašuje, že

technologické procesy, zařízení či jejich součásti nutné pro realizaci stavby

1. využívají těchto vynálezů, které jsou chráněny patentem dle příslušných ustanovení zákona č. 527/1990 Sb., o vynálezech a zlepšovacích návrzích, ve znění pozdějších předpisů, nebo užitným vzorem dle příslušných ustanovení zákona č. 478/1992 Sb., o užitných vzorech, ve znění pozdějších předpisů, resp. ekvivalentů či obdoby vynálezů dle příslušných zahraničních právních řádů, které požívají na území České republiky obdobné právní ochrany jako patenty či užitné vzory:

č.	Název a identifikace (zejm. číslo, datum udělení, resp. registrace do příslušného rejstříku) patentu či užitného vzoru	Popis zařízení či technologického procesu, který je předmětem ochrany	Právní titul účastníka k nakládání s právy patentu či užitnému vzory v rozsahu stanoveném v příslušných ustanoveních Smlouvy	Termín expirace právní ochrany patentu či užitného vzoru na území České republiky
1.				
2.				

2. využívají těchto věcí, výrobků či zařízení, které jsou chráněny průmyslovým vzorem ve smyslu zákona č. 207/2000 Sb., o ochraně průmyslových vzorů, ve znění pozdějších předpisů, resp. věcí, výrobků či zařízení, které mají dle příslušných zahraničních právních řádů ekvivalentní či obdobný status jako průmyslové vzory a které na území České republiky požívají obdobné právní ochrany:

č.	Název a identifikace (zejm. číslo, datum udělení, resp. registrace do příslušného rejstříku) průmyslového vzoru	Popis věci, výrobku či zařízení, které je předmětem ochrany	Právní titul účastníka k nakládání s právy k průmyslovému vzoru v rozsahu stanoveném v příslušných ustanoveních Smlouvy	Termín expirace právní ochrany průmyslového vzoru na území České republiky
1.				
2.				

3. nevyžadují získání žádných dalších práv (licencí) k patentům, užitným vzorům, průmyslovým vzorům nebo ekvivalentním či obdobným předmětům právní ochrany dle zahraničních právních řádů, které na území České republiky požívají obdobné právní ochrany jako patent, resp. užitný vzor, resp. průmyslový vzor.

Účastník dále prohlašuje, že uzavřením Smlouvy poskytuje zadavateli veškerá práva (licence) ke shora v bodech 1 a 2 uvedeným předmětům právní ochrany, a to v rozsahu stanoveném v čl. 17.5 Všeobecných obchodních podmínek staveb pozemních komunikací ve znění Zvláštních obchodních podmínek.

Podpisem tohoto dokumentu potvrzujeme, že shora uvedené údaje jsou pravdivé.

V Praze dne 26.11.2020

vedoucí útvaru zpracování nabídek divize 6
Metrostav a.s.
na základě plné moci



FORMULÁŘ 2.3.3. SEZNAM PODDODAVATELŮ A JINÝCH OSOB

Společnost **Metrostav a.s.**

se sídlem: Koželužská 2450/4, 180 00 Praha 8 - Libeň,

IČO: 00014915,

zapsaná v obchodním rejstříku vedeném Městským soudem v Praze, oddíl B, vložka 758,

jakožto dodavatel veřejné zakázky na stavební práce „**Přístaviště na Labi – I. fáze – OPAKOVANÉ ŘÍZENÍ**“, ev. č. dle Věstníku veřejných zakázek Z2020-038161, část 4 VZ (dále jen „dodavatel“),

D)

v souladu s požadavky § 105 odst. 1 zákona č. 134/2016 Sb., o zadávání veřejných zakázek, ve znění pozdějších předpisů, níže předkládá seznam poddodavatelů, pokud jsou dodavateli známi včetně uvedení, kterou část bude každý z poddodavatelů plnit

Obchodní firma nebo název nebo jméno a příjmení poddodavatele	IČO (pokud bylo přiděleno) a sídlo poddodavatele	Část veřejné zakázky, kterou bude poddodavatel plnit
Zakládání staveb, a.s.	49241567	práce speciálního zakládání
Argo Automatizace, s.r.o.	25205277	elektroinstalace

II)

v souladu s požadavky § 83 odst. 1 zákona č. 134/2016 Sb., o zadávání veřejných zakázek, ve znění pozdějších předpisů, níže předkládá seznam jiných osob, jejichž prostřednictvím prokazuje kvalifikaci a u nichž doložil písemný závazek jiné osoby k poskytnutí plnění určeného k plnění veřejné zakázky nebo k poskytnutí věcí nebo práv, s nimiž bude dodavatel oprávněn disponovat v rámci plnění veřejné zakázky, a to alespoň v rozsahu, v jakém jiná osoba prokázala kvalifikaci za dodavatele.

Osoby, jejichž prostřednictvím dodavatel prokazoval kvalifikaci ve veřejné zakázce, je dodavatel povinen využívat při plnění dle Smlouvy uzavřené s vybraným dodavatelem, a to po celou dobu jejího trvání a lze je vyměnit pouze s předchozím písemným souhlasem zadavatele, který může být dán výlučně za předpokladu, že tyto osoby budou nahrazeny osobami splňujícími kvalifikaci požadovanou ve veřejné zakázce a případně naplňujícími kritéria hodnocení nejméně ve stejném rozsahu jako nahrazované osoby. Zadavatel



Ředitelství vodních cest ČR

bezdůvodně neodmítne udělení souhlasu. Dodavatel je povinen poskytnout součinnost k tomu, aby byl zadavatel schopen identifikovat osoby poskytující plnění na jeho straně.

Obchodní firma nebo název nebo jméno a příjmení jiné osoby	IČO (pokud bylo přiděleno) a sídlo jiné osoby	Kvalifikace, která je jinou osobou prokazována

V Praze dne 26.11.2020

vedoucí útvaru zpracování nabídek divize 6
Metrostav a.s.
na základě plné moci

PUBLICITA

přístaviště pro malá plavidla a osobní lodní dopravu
na Labsko-vltavské vodní cestě

Publicita obsahuje zásady pro používání grafických symbolů, publikování informací apod., které budou ZHOTOVITELEM dodržovány po celou dobu plnění SMLOUVY.

PŘEDPISY PRO PUBLICITU

ZHOTOVITEL je povinen zabezpečit v rámci plnění smluvního vztahu na vlastní náklady osazení povinných prostředků publicity na STAVENIŠTI, zrealizovat slavnostní zahájení a ukončení projektu a zajistit další propagační materiály a akce k projektu dle článku III. Publicity. Po dobu časově neomezenou smluvním vztahem je ZHOTOVITEL dále povinen dodržovat obecná pravidla publicity.

I. OBECNÁ PRAVIDLA PUBLICITY

1. Používání grafických symbolů (log)

Symbol SFDI

Symbol Státního fondu dopravní infrastruktury je třeba používat výhradně v oficiální formě distribuované SFDI na internetových stránkách www.sfdi.cz.

Veškeré materiály obsahující symbol SFDI budou před zahájením výroby předloženy ke schválení OBJEDNATELI, který v odůvodněných případech zajistí jejich odsouhlasení příslušnými osobami SFDI.

Symbol MD

Symbol Ministerstva dopravy je třeba používat výhradně v oficiální formě distribuované MD na internetových stránkách www.mdcz.cz.

Veškeré materiály obsahující symbol Ministerstva dopravy budou před zahájením výroby předloženy ke schválení OBJEDNATELI, který v odůvodněných případech zajistí jejich odsouhlasení příslušnými osobami Ministerstva dopravy.

Symbol Ředitelství vodních cest České republiky

Symbol Ředitelství vodních cest České republiky je třeba používat výhradně v oficiální formě distribuované OBJEDNATELEM a definované v Grafickém manuálu OBJEDNATELE.

Veškeré materiály obsahující symbol Ředitelství vodních cest České republiky budou před zahájením výroby předloženy OBJEDNATELI ke schválení.

2. Publikování informací o projektu

ZHOTOVITEL se zavazuje předkládat OBJEDNATELI ke schválení veškeré tiskové zprávy a informační a propagační materiály vztahující se k PŘEDMĚTU DÍLA před jejich vydáním, přičemž OBJEDNATEL si vyhrazuje právo zakázat jejich vydání.

ZHOTOVITEL je povinen předem informovat OBJEDNATELE o veškerých aktivitách vůči veřejnosti, které se týkají PŘEDMĚTU DÍLA (článcích, konferencích, seminářích, veletrzích, výstavách, soutěžích apod.) a požádat ho o jejich schválení v dostatečném předstihu, přičemž OBJEDNATEL si vyhrazuje právo zakázat aktivitu.

ZHOTOVITEL se zavazuje dodržovat tato pravidla:

Ve veškerých tištěných i elektronicky předávaných výstupech a informačních a propagačních materiálech vztahujících se k předmětu plnění uvádět následující specifikace:

- přesný název akce
- investorem akce je Ministerstvo dopravy a Ředitelství vodních cest České republiky
- akce je financována z prostředků Státního fondu dopravní infrastruktury

- měsíc, rok dokončení

Při publikování stručné informace o projektu, jejímž autorem je ZHOTOVITEL nebo třetí osoba ve smluvním vztahu se ZHOTOVITELEM, je ZHOTOVITEL povinen výše uvedené specifikace k akci uvést formou úmyslně nesnižující její přehlednost a postřehnutelnost pro čtenáře.

Při poskytování informací o projektu třetím stranám v souladu s ustanoveními SMLOUVY O DÍLO je ZHOTOVITEL povinen výše uvedené specifikace této straně sdělit.

U účelových publikací, letáčků, plakátů a jiných propagačních materiálů úzce se vztahujících k předmětné akci ZHOTOVITEL uvádí na titulní straně veškeré výše jmenované specifikace včetně grafických symbolů (loga) Ministerstva dopravy, Ředitelství vodních cest ČR a SFDI ve srovnatelných velikostech a v provedeních/formách dle článku I. odst. 1. Publicity. Povinnosti uvádět grafické symboly a texty/slogany může být ZHOTOVITEL písemně zproštěn OBJEDNATELEM, pokud není jejich uvedení technicky proveditelné (např. u drobných propagačních materiálů).

Při informačních akcích pro veřejnost (konferencích, seminářích, veletrzích, výstavách, soutěžích) souvisejících s prováděním projektu musí organizátor v jednacích sálech zřetelně umístit grafické symboly Ministerstva dopravy, Ředitelství vodních cest České republiky a SFDI. Pro dokumenty předávané veřejnosti v rámci těchto akcí platí výše uvedená pravidla.

3. Splnění požadavků dle bodu 1. Používání grafických symbolů (log):

- weby a sociální sítě
 - loga na stejném místě na všech stránkách
 - ideálně jako součást rámce stránky, který se užívá na celém webu/sekci
 - u sociálních sítí na úvodní (vstupní) obrazovce
- tištěné materiály určené pro veřejnost (vč. novinářů, odborníků atd.)
 - loga v pravém spodním rohu přední nebo zadní strany obálky
 - na bílém pozadí (s výjimkou umístění na celoplošné fotografii)
- reporty a interní dokumenty projektu
 - loga na přední straně obálky
- elektronické prezentace (PowerPoint atd.)
 - loga na prvním nebo posledním slidu nebo v zápatí každého
- CD a DVD
 - loga na obalu krabičky nebo na etiketě disku
- videa, animace, film
 - loga na úvodním nebo závěrečném záběru
- veřejně přístupné práce – v průběhu prací
 - billboard umístěný v místě prací obsahující loga vizuálně rovnocenná, první v pořadí vždy logo Ministerstva dopravy, všechna loga uvedená v bodu 1. ve stejné výšce, resp. výše, než loga ostatních subjektů
- veřejně přístupné práce – po dokončení
 - pamětní deska obsahující loga vizuálně rovnocenná, první v pořadí vždy logo Ministerstva dopravy, všechna loga uvedená v bodu 1. ve stejné výšce, resp. výše, než loga ostatních subjektů

4. **Zodpovědná osoba za oblast publicity**

ZHOTOVITEL se zavazuje k datu spuštění projektu ustanovit kontaktní osobu pro oblast publicity, která bude zodpovědná za plnění Publicity a zajistí komunikaci mezi ZHOTOVITELEM a OBJEDNATELEM v oblasti publicity.

ZHOTOVITELEM určená zodpovědná osoba se bude nejméně 1x měsíčně účastnit kontrolního dne publicity, na kterém OBJEDNATELI představí plnění závazků plynoucích z Publicity, zejména pak fotodokumentace, video záznamů a komunikace k DÍLU vedené k médiím ze strany ZHOTOVITELE.

II. **ZÁKLADNÍ PROSTŘEDKY PUBLICITY**

1. **Velkoplošné reklamní panely na STAVENIŠTI**

„Velkoplošný reklamní panel“ znamená reklamní panel umístěný na vhodném viditelném místě v místě realizace Projektu tak, aby mohl informovat veřejnost o Projektu a jeho financování z prostředků SFDI.

ZHOTOVITEL je povinen na STAVENIŠTI umístit 2 velkoplošné reklamní panely odpovídající níže uvedeným požadavkům na místě přístupném veřejnosti s viditelností jak z pozemní komunikace, tak z vodní cesty.

Osazení velkoplošného panelu dokladuje ZHOTOVITEL fotografiemi s časovým razítkem, které neprodleně předá OBJEDNATELI.

Velikost velkoplošného reklamního panelu musí odpovídat rozsahu akce. Minimální rozměr panelu je 3,0x1,5 m. Velikost a místo jeho osazení bude upřesněno OBJEDNATELEM. Panel bude zhotoven z materiálu svojí trvanlivostí odpovídající délce trvání výstavby, přičemž nebude docházet k jeho barevné degradaci a snížení čitelnosti. ZHOTOVITEL je povinen panel po celou dobu jeho instalace na STAVENIŠTI udržovat, aktualizovat a čistit. Pokud by došlo k poškození nebo zničení panelu, ZHOTOVITEL zajistí obnovu panelu do 1 měsíce od okamžiku zjištění vady.

Přesná podoba velkoplošného reklamního panelu bude dána OBJEDNATELEM.

Grafický návrh velkoplošného reklamního panelu a místo, kam bude umístěn, bude před zahájením výroby předloženo OBJEDNATELI ke schválení. Zápis o tom bude uveden ve stavebním deníku.

2. **Pamětní deska**

ZHOTOVITEL je povinen na dokončeném objektu osadit 1 pamětní desku odpovídající níže uvedeným požadavkům na místě dobře viditelném většině uživatelů infrastruktury. Jedná se převážně o polohy při hlavních přístupech na objekt. Při osazování pamětní desky bude dbáno na její čitelnost osobami nacházejícími se na běžně přístupných komunikačních koridorech stavby, aniž by bylo nutné vynaložit zvláštní úsilí pro její přečtení. Přesná poloha bude před instalací stanovena OBJEDNATELEM a bude o tom proveden písemný zápis.

Pamětní desku ZHOTOVITEL osazuje nejpozději do 6 měsíců od předání dokončené stavby včetně odstraněných vad a nedodělků.

Osazení pamětní desky dokladuje ZHOTOVITEL fotografiemi s časovým razítkem, které neprodleně předá OBJEDNATELI.

Velikost pamětní desky musí odpovídat rozsahu akce a požadavkům na čitelnost uvedených informací. Minimální rozměry jsou 0,60 x 0,40 m. Pamětní deska bude zhotovena z trvanlivého nekorodujícího kovu. Text a grafické symboly budou vyhotoveny reliéfním způsobem s barevnou úpravou. Pamětní deska bude připevněna na zdivo nebo jiné pevné konstrukce stavby, přičemž, pokud se pamětní deska nachází na místě volně přístupném pro veřejnost, bude použité kotvení maximálně znesnadňovat demontáž jednoduchými prostředky.

Přesná podoba pamětní desky bude dána OBJEDNATELEM.

Grafický návrh pamětní desky bude před zahájením výroby předložen OBJEDNATELI k písemnému schválení.

III. DALŠÍ PROSTŘEDKY PUBLICITY

1. ZHOTOVITEL se zavazuje uspořádat u příležitosti zahájení DÍLA tiskovou konferenci. Termín konání bude po dohodě s OBJEDNATELEM stanoven s předstihem minimálně 14 dnů. Návrh charakteru celé akce bude předem odsouhlasen OBJEDNATELEM. Před konáním předá ZHOTOVITEL ke schválení OBJEDNATELI seznam hostů, seznam pozvaných novinářů. Dále poskytne prostor pro vystoupení zástupci Ministerstva dopravy ČR (MD ČR), ŘVC ČR, SFDI, obce a dalších významných organizací a zajistí výrobu a umístění předepsaných symbolů MD, ŘVC ČR a SFDI v prostoru, kde budou poskytovány rozhovory médiím. Pro akci zajistí ZHOTOVITEL grafický návrh a zhotovení 100 ks materiálu pro veřejnost a novináře v rozsahu minimálně jednoho listu formátu A4 v oboustranném barevném provedení na lesklé křídě s min. gramáží 120 g/m², 2 ks referenčních listů formátu A0 v barevném provedení pro venkovní použití s informacemi o projektu a o použitých technologiích a reklamního nosiče typu roll up (rozměry cca 95 x 200 cm) obsahujícího obdobné informace jako velkoplošný reklamní panel (viz odst. II. bod 1.). Provedení jednotlivých výrobků musí být odsouhlaseno OBJEDNATELEM před jejich výrobou.

ZHOTOVITEL zajistí odpovídající ozvučení akce a profesionální fotodokumentaci akce. Fotografie předá ihned po akci OBJEDNATELI.

ZHOTOVITEL se dále zavazuje uspořádat další tiskové konference operativně kdykoliv v průběhu realizace DÍLA na pokyn OBJEDNATELE.

2. ZHOTOVITEL na vlastní náklady zajistí a OBJEDNATELI předá nejpozději do 3 týdnů od převzetí staveniště 500 ks referenčních listů o velikosti minimálně jednoho listu formátu A4 v oboustranném barevném provedení na lesklé křídě s min. gramáží 120 g/m² a 2 ks referenčních listů formátu A0 v barevném provedení pro venkovní použití (1x s informacemi o projektu a 1x o labsko – vltavské vodní cestě), které ZHOTOVITEL umístí dohromady s velkoplošným reklamním panelem (viz odst. II. bod 1.) v místě přístupném veřejnosti vč. výroby nosné konstrukce (hliníkový rám, nosná konstrukce pozinkovaná).

Přesná podoba referenčních listů bude dána OBJEDNATELEM.

Před tiskem bude obsah, umístění i forma schválena OBJEDNATELEM.

3. ZHOTOVITEL se zavazuje na vlastní náklady zajistit vytvoření a rozmístění potřebného počtu omluvných a vysvětlujících panelů formátu A0 v barevném provedení pro venkovní použití.

Před tiskem bude obsah, umístění i forma schválena OBJEDNATELEM.

4. ZHOTOVITEL na vlastní náklady zajistí pravidelné zasílání fotodokumentace z průběhu výstavby v minimální frekvenci 1x za 14 dnů. Fotografie v minimální velikosti 1920x1080 budou v elektronické podobě ukládány ZHOTOVITELEM na adresu určenou OBJEDNATELEM. Po skončení stavby ZHOTOVITEL předá OBJEDNATELI ucelenou fotodokumentaci na DVD – jednotlivé fotografie budou mít název ve tvaru RRMMDD název stavby XXX (R – rok, M – měsíc, D – den, X – pořadové číslo fotografie). DVD budou označena názvem projektu a pořadovým číslem a uložena v krabičkách též označených názvem projektu a pořadovým číslem.

5. Zhotovitel se zavazuje na své náklady zajistit obsahovou náplň sekce webu www.rvccr.cz věnované Dílu. Plnění bude obsahovat:

- text o chystané stavbě – vč. popisu technologie výstavby a fotografie původního stavu
- aktualitu k zahájení stavby
- nejméně 1x měsíčně aktualizaci textu a aktualitu z průběhu stavby se zdůrazněním významných milníků Díla, vč. fotodokumentace

- text o dokončené stavbě, vč. fotografií dokončeného Díla a průběhu realizace Díla

Výstupy Zhotovitel předá Objednateli elektronickou poštou, resp. na vhodných datových nosičích nebo přes webové rozhraní. Při předání prostřednictvím webového rozhraní musí Zhotovitel data předávat ve formátu pro rozhraní aktuálně akceptovatelném. Při ostatních cestách přenosu Zhotovitel upraví formát předávaných dat (tímto ustanovením nejsou dotčeny formáty dat požadované v ostatních bodech smlouvy):

- text ve formát digitálního prostého textu (velikost písma 11, font Arial)
- videa ve formátu mp4 16:9 480p
- fotografie ve formátu jpg v rozlišení 640x480

Výstupy předávané mimo webové rozhraní musí být upraveny do formátu vhodného pro zveřejnění na webu, Facebooku, Twitteru a Youtube, popř. dalších sociálních sítích.

6. ZHOTOVITEL se zavazuje uspořádat slavnostní akt pro zvané hosty (cca 50 zvaných osob) u příležitosti úspěšného dokončení DÍLA. Součástí akce bude i tisková konference. Termín konání slavnostního aktu k dokončení DÍLA bude po dohodě s OBJEDNATELEM stanoven s předstihem minimálně 28 dnů. Návrh charakteru celé akce bude předem odsouhlasen OBJEDNATELEM. Před konáním slavnostního aktu předá ZHOTOVITEL ke schválení OBJEDNATELI seznam hostů, seznam pozvaných novinářů, grafický návrh pozvánek a slavnostní pásky, návrh programu akce. Grafická podoba pozvánek bude dána OBJEDNATELEM.

Dále poskytne prostor pro vystoupení zástupci Ministerstva dopravy ČR (MD ČR), ŘVC ČR, SFDI, obce a dalších významných organizací a zajistí výrobu a umístění předepsaných symbolů MD, ŘVC ČR a SFDI v prostoru, kde probíhá slavnostní akt a kde budou poskytovány rozhovory médiím.

ZHOTOVITEL zajistí odpovídající ozvučení akce a profesionální fotodokumentaci akce. Fotografie předá ihned po akci OBJEDNATELI.

7. ZHOTOVITEL na vlastní náklady zajistí profesionální fotodokumentaci zachycující stav před zahájením a po dokončení Díla vč. leteckých snímků, pro účely další reprezentace projektu. Snímky budou vyhotoveny v minimálním rozlišení 600 dpi rozměru A3. Fotografie musí být zhotoveny za ideálního počasí v předem s OBJEDNATELEM dohodnuté podobě (námět, úhel pohledu, výška záběru fotografie). Fotografie v minimálním počtu 5 ks pozemní a 5 ks letecké předá OBJEDNATELI v digitální podobě na nosiči DVD v termínu určeném OBJEDNATELEM dle počasí a ročního období. DVD bude označeno názvem projektu a uloženo v krabici též označené názvem projektu.

8. ZHOTOVITEL na vlastní náklady zajistí grafický návrh a OBJEDNATELI předá do 3 měsíců od předání a převzetí dokončeného DÍLA nebo dle dostupnosti fotografií díla (viz bod 11.) 1000 ks referenčních listů o velikosti minimálně jednoho listu formátu A4 v oboustranném barevném provedení na lesklé křídě s min. gramáží 120 g/m² a 4 ks zarámovaných referenčních listů formátu A0 v barevném provedení pro venkovní použití s životností min. 5 let ve venkovním prostředí k propagaci DÍLA a vodních cest. Z toho 1 ks ZHOTOVITEL umístí v místě přístupném veřejnosti vč. výroby nosné konstrukce (hliníkový rám, nosná konstrukce pozinkovaná).

Přesná podoba referenčních listů bude dána OBJEDNATELEM.

Před tiskem bude obsah, umístění i forma schválena OBJEDNATELEM.

9. U všech grafických výstupů dle výše uvedených bodů ZHOTOVITEL předá OBJEDNATELI na DVD tyto v souborech formátu PDF v tiskové kvalitě, v souborech ve formátu EPS a zdrojové plně editovatelné grafické soubory ve formátech CDR, resp. AI. Dále přikládá zdrojový text ve formátu DOC a zvláště všechny použité grafické materiály (fotografie, kresby, mapy, vizualizace atd.) v souborech formátu JPG nebo TIFF v tiskové kvalitě vč. písemného souhlasu s neomezeným užitím díla.

Příklady grafického provedení velkoplošného reklamního panelu, pamětní desky a referenčních listů formátu A4 a A0:

Ministerstvo dopravy

sfdi
STÁTNÍ FOND DOPRAVNÍ INFRASTRUKTURY

ŘVCCR

SPLAVNĚNÍ VLTAVY
do Českých Budějovic

SPORTOVNÍ PŘÍSTAV HLUBOKÁ NAD VLTAVOU

STAVEBNÍ NÁKLADY: 137 mil. Kč **ZAHÁJENÍ VÝSTAVBY:** 01/2013 **DOKONČENÍ VÝSTAVBY:** 09/2014

INVESTOR: Ředitelství vodních cest ČR, Vinohradská 184, 130 52 Praha 3
PROJEKTANT: Pöyry Environment a.s., Botanická 834/56, 602 00 Brno
ZHOTOVITEL: Sdružení Sportovní přístav Hluboká n. Vlt. – SMP CZ – Metrostav
 SMP CZ, a.s., Pobřežní 667/78, 186 00 Praha 8
 Metrostav a.s., Koželužská 2246, 180 00 Praha 8

VEDOUcí STAVBY: [REDAKOVANÉ]
STAVBYVEDOUcí: [REDAKOVANÉ]
TECHNICKÝ DOZOR: Koncept CB spol. s r.o. [REDAKOVANÉ]

WWW.RVCCR.CZ **metr@stav** **SMP CZ**
 společně s VINCI **PÖYRY** **JK**
 KONCEPT CZ

Ministerstvo dopravy

ŘEDITELSTVÍ VODNÍCH CEST ČR

sfdi
STÁTNÍ FOND DOPRAVNÍ INFRASTRUKTURY

DOKONČENÍ VLTAVSKÉ VODNÍ CESTY V ÚSEKU HLUBOKÁ NAD VLTAVOU - VD HNĚVKOVICE

Akce byla financována z prostředků Státního fondu dopravní infrastruktury

Investor: Ředitelství vodních cest České republiky
Generální dodavatel stavby: Sdružení Hluboká n. Vlt., VD Hněvkovice - SMP CZ - Metrostav
Celkové náklady: 535 135 801 Kč včetně DPH

Stavba byla dokončena v roce 2012

HYDRÓPROJEKT **PÖYRY** **SMP CZ**
 společně s VINCI **metr@stav**



Lodní zdvihadlo Slapy



Lokalita

Středočeský kraj, přehrada VD Slapy - pravý břeh, Vltava říční km 91,6

Investor

Ředitelství vodních cest ČR, Vinohradská 184, 130 52 Praha 3, www.rvccr.cz

Projektant

Pöyry Environment a.s., Botanická 56, 602 00 Brno



Současný stav



Vizualizace lodního zdvihadla

Účel projektu

Vybudování lodního zdvihadla, které umožní překonání stávajícího vodního díla Slapy. Tím bude vytvořena souvislá vodní cesta, která připojí zdř VD Slapy na evropskou síť vodních cest. Šikmé lodní zdvihadlo bude sloužit k přepravě všech plavidel (malé sportovní lodě, osobní a kajutové lodě atd.) do rozměrů 44 x 5,6 m. Spolu s lodním zdvihadlem Orlik bude vykázat významnou technickou a turistickou dominantu 240 km dlouhé vltavské vodní cesty České Budějovice - Mělník.

Základní parametry stavby v bodech

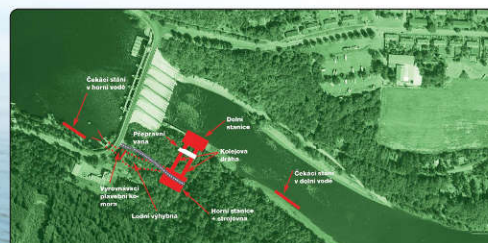
- ▣ překonaný rozdíl hladin max. 54,6 m
- ▣ užitná délka vany lodního zdvihadla 45 m
- ▣ užitná šířka vany lodního zdvihadla 6 m
- ▣ maximální rozměry plavidla 44 x 5,6 m
- ▣ maximální ponor plavidla 2,2 m
- ▣ doba proplavení jedním směrem 55 minut

Popis projektu

- ▣ horní část lodního zdvihadla - plovací komora, vyřybna a horní stanice
- ▣ šikmá kolejová dráha propojující horní a dolní stanice
- ▣ ocelová přepravní vana pro převoz lodí opatřená vraty
- ▣ dolní část lodního zdvihadla - dolní stanice a úprava plovací dráhy
- ▣ strojovna zdvihadla
- ▣ čekací stání v dolní a horní vodě
- ▣ obslužná komunikace



Vizualizace vyrovnávací plovací komory a vjezdu do výtahby v tunelu



Vizualizace lodního zdvihadla



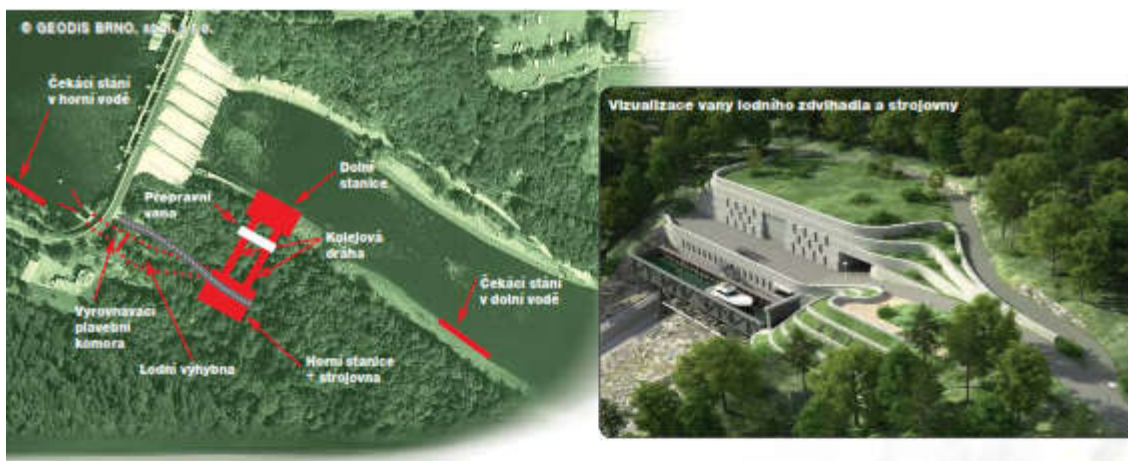
Vizualizace vany lodního zdvihadla a strojovny

Po vodě - ekologicky, levně a v pohodě

Vydává Ředitelství vodních cest ČR, duben 2012, www.rvccr.cz



Plánovaná akce je financována z prostředků Státního fondu dopravní infrastruktury



Popis projektu

Lodní zdvihadlo je navrhováno na pravém břehu řeky Vltavy. V nádrži Slapy (v horní vodě) budou umístěna při pravém břehu na dalbách čekací stání pro malá a velká plavidla.

Horní část lodního zdvihadla tvoří objekty vyrovnávací plavební komory, lodní výhybny a vana zdvihadla v horní stanici.

Konstrukce plavební komory je navržena v pravoběžném zavázání přehrady Slapy do skahního masivu a využívá stávající konstrukce (stavební část plavební komory) vybudované spolu s přehradním tělesem. Účelem plavební komory je zajistit stálou hladinu vody v horní stanici lodního zdvihadla a vyrovnat tak provozní kolísání vody v přehradní nádrži. Objekt navazujícím na plavební komoru je lodní výhybna. Dno výhybny je na stejné výškové úrovni jako dno plavební komory. Objekt výhybny propojuje plavební komoru a vanu zdvihadla v horní stanici. Výhybna je řešena jako tunelový objekt. Parametry výhybny umožní míjení plavidel plujících po a proti proudu. Tímto opatřením se zvýší přepravní kapacita lodního zdvihadla.

Horní a dolní stanici zdvihadla propojuje šikmá kolejová dráha, po které bude projíždět vana lodního zdvihadla. Tato vana slouží k přepravě plavidla včetně přepravovaných osob. Užité rozměry vany jsou délka 45 m, šířka 6 m a hloubka 2,7 m. Osa objektu je vedena mimoúhelníky v pravém břehu tak, aby byly minimalizovány zemní práce. Vana zdvihadla svírá s kolejovou dráhou, po které bude tažena, úhel 85,7°. Ocelová vana bude opatřena na obou stranách vraty. V dolní vodě bude loď vjíždět do vany, která sjede pod aktuální úroveň hladiny vody, poproudími vraty. V horní vodě pak protiproudími. Vana bude mít vyvazovací zařízení, které umožní bezpečné vyvážení plavidel i při kolísání hladiny VD Štěchovice při změnách průtoku vodní elektrárnou Slapy. Součástí vany bude únikové schodiště, které umožní v případě poruchy posádky bezpečně opustit vanu směrem na schodiště podél dráhy. Dolní část lodního zdvihadla tvoří objekty dolní stanice a úprava plavební dráhy v dolní vodě. Dolní stanice bude řešena tak, aby byla vhodně obtékána proudící vodou z elektrárny a plavební dráha nezasahovala výrazně do pravého břehu. Úprava plavební dráhy spočívá v zajištění dostatečné plavební hloubky.



Ve svahu nad objektem lodního zdvihadla je navržena strojovna. Tento objekt je zapuštěn do terénu. Pod objektem strojovny jsou dvě svislé šachty pro pohyb protizávaží vany. Ve strojovně je umístěn pohybovací mechanismus celého lodního zdvihadla. Pohybovací systém vany je lanový a využívá protizávaží pohybující se ve svislých šachtách pod strojovnou. Lanový systém se skládá ze čtyř shodných jednotek, které jsou samostatnými a funkčně nezávislými lanovými systémy s ocelovými lany o průměru 70 mm.

Na objekt strojovny naváže obslužná komunikace, která zajistí příjazd od silnice III/1027 a smazní napojení na stávající komunikace vedoucí k pozemkům Povodí Vltavy, s.p. a obce Rabyně.



Příprava akce je financována z prostředků
Státního fondu dopravní infrastruktury

Vytvořil: fischlerovy-jirach.cz ČR, červenec 2012, www.vjpr.cz



Lodní zdvihadlo Slapy



➤ Lokalita projektu

Středočeský kraj, přehrada VD Slapy - pravý břeh, Vltava říční km 91,6

➤ Investor

Ředitelství vodních cest ČR, Vlnohradská 184, 130 52 Praha 3, www.rvccr.cz

➤ Projektant

Popyr Environment a.s., Botanická 56, 602 00 Brno



Současný stav



Vizualizace lodního zdvihadla

Účel projektu

Vybudování lodního zdvihadla, které umožní překonání stávajícího vodního díla Slapy. Tím bude vytvořena souvislá vodní cesta, která připojí zdř VD Slapy na evropskou síť vodních cest. Šikmé lodní zdvihadlo bude sloužit k přepravě všech plavidel (malé sportovní lodě, osobní, kajutové lodě atd.) do rozměrů 44 x 5,6 m. Spolu s lodním zdvihadlem Orlik bude vytvářet významnou technickou a turistickou dominantu 240 km dlouhé vltavské vodní cesty Česká Budějovice – Mělník.

Základní parametry stavby v bodech

- překonávaný rozdíl hladin max. 54,6 m
- užitná délka vany lodního zdvihadla 45 m
- užitná šířka vany lodního zdvihadla 6 m
- maximální rozměry plavidla 44 x 5,6 m
- maximální ponor plavidla 2,2 m
- doba proplavení jedním směrem 55 minut

Historie

Vodní dílo Slapy bylo uvedeno do provozu v roce 1956. Při jeho stavbě bylo od prvních projektů vždy počítáno s vybudování plavebního zařízení, které umožní lodím přehrady překonat. Při realizaci stávající přehrady projekt předpokládal výstavbu lodního zdvihadla pro přepravu lodí o nosnosti do 300 tun. Planováno bylo vertikální zdvihadlo v železobetonovém věžovém objektu na pravém břehu, který měl být zaústěn do obtokového tunelu. Tento záměr nebyl dokončen z důvodu časové tísňe a pro velké stavební náklady. Byla pouze vybudována stavební část plavební komory na pravém břehu o šířce 6,0 m vybíhající do horní vody.

Po vodě - ekologicky, levně a v pohodě