

PŘÍSTAVIŠTĚ NA LABI – I. fáze

Část 6

Přístaviště Poděbrady - zhotovitel

Investiční akce s RN do 20 mil.Kč, ISPROFOND 500 554 0002

POLOŽKA: Přístaviště Poděbrady

(ČÍSLO PROJEKTU 521 553 0012)

VÝTISK Č.

SMLOUVA O DÍLO

Evidenční číslo objednatele: S/ŘVC/088/R/SoD/2020

Evidenční číslo ZHOTOVITELE:

Tato Smlouva o dílo byla sepsána

mezi

Českou republikou – Ředitelstvím vodních cest ČR

organizační složka státu zřízená Ministerstvem dopravy České republiky, a to Rozhodnutím ministra dopravy a spojů České republiky, č. 849/98-KM ze dne 12. 3. 1998 (Zřizovací listina č. 849/98-KM ze dne 12. 3. 1998, ve znění Dodatků č. 1, 2, 3, 4, 5, 6, 7, 8, 9, 10, 11 a 12)

se sídlem: nábr. L. Svobody 1222/12, 110 15 Praha 1

IČO, DIČ: 67981801, CZ67981801

bankovní spojení:

č. ú.: [REDACTED]

zastoupen: Ing. Lubomír Fojtů, ředitel

osoba oprávněná jednat ve věci této zakázky: [REDACTED]

(dále jen "Objednatel") na jedné straně

a

název: Metrostav a.s.

Zapsán v obchodním rejstříku vedeném u Městského soudu v Praze, oddíl B, vložka 758.

se sídlem: Koželužská 2450/4, 180 00 Praha 8 - Libeň

IČO, DIČ: 00014915, CZ00014915

bankovní spojení:

zastoupen:

[REDACTED], obchodní náměstek divize 6

na základě plné moci ze dne 24. 11. 2020

(dále jen "dodavatelem/Zhotovitelem") na straně druhé.

Protože si Objednatel přeje, aby Dílo **Přístaviště Poděbrady**, financovaného z rozpočtu Státního fondu dopravní infrastruktury, z položky: **Investiční akce s RN do 20 mil. Kč**, ISPROFOND 500 554 0002, jmenovité akce: **Přístaviště Poděbrady**, číslo projektu 521 553 0012.

Bylo provedeno dodavatelem/Zhotovitelem a přijal dodavatelovu/Zhotovitelovu nabídku na provedení a dokončení Díla a na odstranění všech vad na něm za Přijatou smluvní částku ve výši 26.350.678,81 Kč bez DPH, kalkulovanou takto:

Název stavby	Nabídková cena / Přijatá smluvní částka v Kč bez DPH	DPH	Celková nabídková cena / Přijatá smluvní částka v Kč včetně DPH
	(a)	(b)	(c) = (a) + (b)
Přístaviště Poděbrady - zhotovitel	26.350.678,81	5.533.642,55	31.884.321,36

kterážto Přijatá smluvní částka byla spočtena na základě závazných jednotkových cen podle oceněného soupisu prací (Výkazu výměr).

dohodli se Objednatel a dodavatel/Zhotovitel takto:

Ve Smlouvě budou mít slova a výrazy stejný význam, jaký je jim připisován zadávací dokumentací veřejné zakázky na stavebně montážní práce **Přístaviště Poděbrady - zhotovitel**, (ev. č. S/ŘVC/088/R/SoD/2020) dle registru veřejných zakázek Z2020-038161 a Smluvními podmínkami pro stavby menšího rozsahu,

- Obecné podmínky ve znění Smluvních podmínek pro stavby menšího rozsahu
- Zvláštní podmínky (dále jen „Smluvní podmínky“).

Potvrzujeme, že následující dokumenty tvoří součást obsahu Smlouvy:

- (a) Smlouva o dílo
- (b) Dopis o přijetí nabídky (Oznámení o výběru dodavatele)¹
- (c) Příloha oceněný soupis prací - Výkaz výměr
- (d) Smluvní podmínky pro stavby menšího rozsahu – Obecné podmínky²
- (e) Smluvní podmínky pro stavby menšího rozsahu - Zvláštní podmínky³
- (f) Technická specifikace⁴
- (g) Výkresy⁵
- (h) Formuláře a ostatní dokumenty, datový nosič
 - Kontrolní kniha stavby
 - Publicita
 - Závazek odkoupení vytěženého materiálu (vyplněný formulář 2.3.1. přílohy č. 2 zadávací dokumentace)

¹Z povahy tohoto dokumentu bude předloženo až vybraným účastníkem před podpisem smlouvy.

²Uchazeč je oprávněn tuto přílohu Smlouvypředložit na elektronickém datovém nosiči.

³Uchazeč je oprávněn tuto přílohu Smlouvy předložit na elektronickém datovém nosiči.

⁴Uchazeč je oprávněn tuto přílohu Smlouvy předložit na elektronickém datovém nosiči.

⁵Uchazeč je oprávněn tuto přílohu Smlouvy předložit na elektronickém datovém nosiči.

- Přehled patentů, užitných vzorů a průmyslových vzorů (vyplněný formulář 2.3.2. přílohy č. 2 zadávací dokumentace)
- Seznam poddodavatelů a jiných osob (vyplněný formulář 2.3.3. dle přílohy č. 2 zadávací dokumentace)
- Bankovní záruky

Základní datum je 30.10.2020

Vzhledem k platbám, které má Objednatel uhradit dodavateli/Zhotoviteli, tak jak je zde uvedeno, se dodavatel/Zhotovitel tímto zavazuje Objednateli, že provede a dokončí Dílo a odstraní na něm všechny vady, v souladu s ustanoveními Smlouvy.

Objednatel se tímto zavazuje zaplatit dodavateli/Zhotoviteli, vzhledem k provedení a dokončení Díla a odstranění vad na něm, Smluvní cenu Díla v době a způsobem předepsaným ve Smlouvě.

Dodavatel/zhotovitel tímto poskytuje souhlas s uveřejněním smlouvy v registru smluv zřízeným zákonem č. 340/2015 Sb., o zvláštních podmínkách účinnosti některých smluv, uveřejňování těchto smluv a o registru smluv, ve znění pozdějších předpisů (dále jako „zákon o registru smluv“), přičemž bere na vědomí, že uveřejnění Smlouvy v registru smluv zajistí Objednatel. Do registru smluv bude vložen elektronický obraz textového obsahu Smlouvy v otevřeném a strojově čitelném formátu a rovněž metadata Smlouvy.

Dodavatel/zhotovitel bere na vědomí a výslovně souhlasí, že Smlouva bude uveřejněna v registru smluv bez ohledu na skutečnost, zda spadá pod některou z výjimek z povinnosti uveřejnění stanovenou v zákoně o registru smluv. V rámci Smlouvy nebudou uveřejněny informace stanovené v ust. § 3 odst. 1 zákona o registru smluv námi označené před podpisem Smlouvy.

Tato Smlouva o dílo je vyhotovena v čtyřech] stejnopisech, z nichž dva obdrží objednatel a dva obdrží dodavatel/zhotovitel.

Na důkaz toho strany uzavírají tuto Smlouvu o dílo, která vstupuje v platnost podpisem obou stran.

Datum: _____

Datum: _____

PODEPSÁN _____

Jméno: Ing. Lubomír Fojtů

Funkce: ředitel

za Objednatele

Česká republika - Ředitelství vodních cest ČR

PODEPSÁN _____

Jméno: XXXXXXXXXX

Funkce: obchodní náměstek divize 6
na základě plné moci ze dne 24.11.2020
za dodavatele/Zhotovitele

Metrostav a.s.

PŘÍLOHA

Následující tabulka odkazuje na Smluvní podmínky pro stavby menšího rozsahu – Obecné podmínky ve znění Smluvních podmínek pro stavby menšího rozsahu – Zvláštní podmínky (dále jen „Smluvní podmínky“).

Název díla: **Přístaviště Poděbrady**

Následující tabulka odkazuje na **Smluvní podmínky**.

Název článku Smluvních podmínek	Číslo článku Smluvních podmínek	Příslušné údaje
Název a adresa Objednatele	1.1.4	Česká republika – Ředitelství vodních cest ČR nábř. L. Svobody 1222/12, 110 15 Praha 1
Název a adresa Zhotovitele	1.1.5	Metrostav a.s. Koželužská 2450/4, 180 00 Praha 8 - Libeň
Data, lhůty a doby	1.1.7	Pod-článek 1.1.7 je odstraněn a nahrazen následujícím zněním: Objednatel musí dát Zhotoviteli nejméně 7 (sedm) dnů předem oznámení o Datu zahájení prací. Zhotovitel není oprávněn přistoupit k provádění prací na Díle před Datem zahájení prací uvedeným v oznámení podle předcházející věty.
Doba pro dokončení	1.1.9	36 týdnů
Doba pro uvedení do provozu	1.1.22	36 týdnů
Sekce	1.1.26	není
Hierarchie smluvních dokumentů	1.3	(a) Smlouva o dílo (b) Příloha (c) Zvláštní podmínky (d) Obecné podmínky (e) Technická specifikace (f) Výkresy (g) Nabídková projektová dokumentace (h) Výkaz výměr
Právo	1.4	právo České republiky
Komunikace	1.5	Čeština

Název článku Smluvních podmínek	Číslo článku Smluvních podmínek	Příslušné údaje
Sociální odpovědnost	1.7	ne
Poskytnutí staveniště	2.1	Datem zahájení prací není uskutečněno předání staveniště a Zhotovitel nemůže na staveništi zahájit žádné práce. V předloženém harmonogramu Zhotovitelem bude Zhotovitelem vymezen nejzazší datum předání staveniště, aby bylo možné splnit Dobu pro uvedení do provozu. Na tomto základě bude mezi zhotovitelem a Objednatelem dohodnut termín předání staveniště, který umožní splnění Doby pro dokončení Díla. Staveniště bude poskytnuto za podmínek všech orgánů vypsanych ve vydaném platném SP.
Pověřená osoba	3.1	██████████
Zástupce objednatele	3.2	Správce stavby: IRIS Bohemia s.r.o.
Jmenování podzhotovitelé	4.3	Ne
Zajištění splnění smlouvy	4.4	10 % Přijaté smluvní částky bez DPH
Záruka za odstranění vad	4.6.	10 % Přijaté smluvní částky bez DPH
Projektová dokumentace Zhotovitel PD	5.1	Přístaviště Poděbrady AQUATIS a.s., Botanická 834/56, 602 00 Brno
Harmonogram	7.2	Viz. obecné podmínky. Forma a požadavky na Harmonogram se musí řídit Metodikou pro časové řízení u stavebních zakázek podle smluvních podmínek FIDIC viz http://www.sfdi.cz/pravidla-metodiky-a-ceniky/metodiky . Harmonogram čerpání finančních prostředků a harmonogram postupu výstavby s vyznačením milníku a kritické cesty či technologické přestávky nebo odstávky (dále dokument). Požaduje zadavatel dokument předložit ve formátu (XC4), rovněž tak


Název článku Smluvních podmínek	Číslo článku Smluvních podmínek	Příslušné údaje
		veškeré jeho možné následné aktualizace . Z vypracovaného dokumentu musí být jasná vazba věcné (tj. postup výstavby) a finanční provázanosti.
Postupné závazné milníky	7.5	Věcný milník: Nepoužije se Z důvodu krátké doby pro realizaci, drobná stavba
Odstranění vad	9.1	60 měsíců pro všechny objekty nebo jejich ucelené části
Oprávnění k Variaci	10.1	Postup při Variacích je součástí této Přílohy
Cenová soustava	10.2	OTSKP
Průběžné platby	11.3	a) je v prodlení s udržováním v platnosti bankovní záruky podle Pod-článku 4.4 (Zajištění splnění smlouvy), 30 % průběžné platby
	11.3	b) přes pokyn Objednatele ke zjednání nápravy neplní povinnosti podle Pod-článku 4.8 (Bezpečnost a ochrana zdraví při práci), 10 % průběžné platby
	11.3	c) nepředloží na základě pokynu Objednatele ve stanoveném termínu aktualizovaný Harmonogram podle Pod-článku 7.2 (Harmonogram), 30 % průběžné platby
	11.3	d) nepředloží nebo neudrží v platnosti pojistné smlouvy podle Článku 14 (Pojištění), 30 % průběžné platby
Měna	11.7	koruna česká
Povinnost Zhotovitele zaplatit smluvní pokutu	12.5 a)	Zhotovitel nedodrží lhůty (a další časová určení) stanovené jemu v rozhodnutí příslušného veřejnoprávního orgánu podle pod-odstavce 4.1.8 Pod-článku 4.1 (Obecné povinnosti); [5 % Přijaté smluvní částky, nejméně však 30.000 Kč] Kč za každý případ porušení
	12.5 b)	Zhotovitel poruší povinnost podle Pod-článku 4.3 (Subdodávky) [20 % Přijaté smluvní částky] Kč za každý jednotlivý případ porušení

Název článku Smluvních podmínek	Číslo článku Smluvních podmínek	Příslušné údaje
	12.5 c)	Zhotovitel nedodrží Doba pro dokončení podle Článku 7 (Doba pro dokončení); [2 % Přijaté smluvní částky] Kč za každý započatý den prodlení Zhotovitele s dokončením Díla v Době pro dokončení
	12.5 d)	Bez milníku – krátká doba výstavby
	12.5 e)	Zhotovitel nedodrží Doba pro uvedení do provozu podle Pod-článku 7.6 (Předčasné užívání); [10 % Přijaté smluvní částky] Kč za každý započatý den prodlení Zhotovitele s dokončením prací v rozsahu nezbytném pro uvedení Díla nebo Sekce do provozu
	12.5 f)	Zhotovitel neodstraní vadu nebo poškození do data oznámeného Objednatelům podle Pod-článku 9.1. [2 % Přijaté smluvní částky] Kč za každý započatý den prodlení
	12.5 g)	Zhotovitel nepředloží harmonogram v souladu s ustanovením Pod-článku 7.2 [Harmonogram]. [4 % Přijaté smluvní částky] Kč za každý započatý den prodlení
Maximální celková výše smluvních pokut	12.5	30 % Přijaté smluvní částky (bez DPH)
Rozsah stavebně montážního pojištění	14.2.	Maximální výše spoluúčasti pro jednu pojistnou událost ve výši 100000 Kč, vyjma rizika povodně/záplavy, pro které nesmí být spoluúčast vyšší než 10% z Přijaté smluvní částky.
	14.2	Parametry pro pojištění Díla a vybavení zhotovitele: - rozšířené pojištění škod během Záruční doby po dobu min. 24 měsíců - pojištění okolního majetku - pojištěnými dle této pojistné smlouvy budou Objednatel, Zhotovitel a Podzhotovitelé smluvně

Název článku Smluvních podmínek	Číslo článku Smluvních podmínek	Příslušné údaje
		vázaní na Díle
	14.2	Pojištění odpovědnosti Minimální limit 10 mil. Kč na jednu pojistnou událost a všechny pojistné události v úhrnu
Způsob rozhodování sporů	15	Použije se varianta B: Rozhodování před obecným soudem
	11.9	<p>Pod-článek 11.9 je odstraněn a nahrazen následujícím zněním:</p> <p>„Zálohovou platbu je možné poskytnout ve výši maximálně 40 % Přijaté smluvní částky jako jednorázovou zálohovou platbu při zahájení prací.</p> <p>Objednatel poskytne zálohovou platbu jako bezúročnou půjčku na mobilizaci za podmínky, že Zhotovitel předloží (i) Zajištění splnění smlouvy v souladu s Pod-článkem 4.4 [Zajištění splnění smlouvy] a (ii) záruku za zálohu v částkách a měnách rovnajících se zálohové platbě. Tato záruka musí být vydána právnickou osobou z členského státu EU a musí mít formu vzoru, který je součástí zadávací dokumentace.</p> <p>Zhotovitel musí zajistit, že záruka bude platná a vymahatelná do vrácení zálohové platby, ale její částka může být postupně snižována o částku vrácenou Zhotovitelem tak, jak je uvedeno v Potvrzeních platby. Jestliže podmínky záruky specifikují uplynutí doby její platnosti a zálohová platba nebyla vrácena do 28 dne před datem uplynutí doby platnosti, musí Zhotovitel prodloužit platnost záruky až do vrácení zálohové platby.</p> <p>Pokud a dokud Objednatel neobdrží tuto záruku, tento Pod-článek se nepoužije.</p> <p>Zálohová platba musí být vrácena formou odpočtu částky potvrzené v Potvrzeních průběžné platby,</p>

Název článku Smluvních podmínek	Číslo článku Smluvních podmínek	Příslušné údaje
		<p>kteřá budou následovat po vydání Potvrzení průběžné platby, v němž součet všech potvrzených průběžných plateb (mimo zálohovou platbu) překročí padesát procent (50 %) Přijaté smluvní částky bez Podmíněných obnosů. Tyto odpočty uplatní Zhotovitel v plné výši ve všech následujících měsíčních vyúčtováních a Potvrzeních průběžné platby v souladu s ustanovením Pod-článku 11.2 a 11.3 tak a v takovém rozsahu, dokud zálohová platba poskytnutá podle tohoto Pod-článku 11.9 nebude vrácena. Celková hodnota zálohové platby musí být splacena nejpozději před vydáním Potvrzení o převzetí Díla.</p> <p>Jestliže zálohová platba nebyla splacena před vydáním Potvrzení o převzetí Díla nebo před odstoupením podle Článku 12 [Neplnění] nebo Pod-článku 13.2 [Vyšší moc] (podle okolností), celkový zůstatek, který v té době zbývá, se stává okamžitě splatným Zhotovitelem Objednateli.</p> <p>Objednatel musí Zhotoviteli zaplatit splátku zálohové platby do lhůty 30 dnů běžící od vyžádání zálohové platby Zhotovitelem nebo po obdržení dokumentů v souladu s Pod-článkem 4.4 [Zajištění splnění smlouvy] a Pod-článkem 11.9 [Zálohová platba] podle toho, co se stane později.“</p>

Datum: 26.11.2020


vedoucí útvaru zpracování nabídek divize 6
Metrostav a.s.
na základě plné moci

PŘÍLOHA K NABÍDCE

- POSTUP PŘI VARIACÍCH -

- (1) Tento dokument, jako součást Přílohy, závazně doplňuje obecný postup Stran při *Variacích*, tj. změnách Díla nařízených nebo schválených jako Variace podle Článku 10 Smluvních podmínek; v návaznosti na obecnou právní úpravu definovanou zákonem č. 134/2016 Sb., o zadávání veřejných zakázek, ve znění pozdějších předpisů a v návaznosti na vnitro-organizační předpisy Objednatele.
- (2) Pro účely administrace se *Variací* rozumí Změna, tj. jakákoli změna Díla sjednaného na základě původního zadávacího řízení veřejné zakázky. *Variací* není měření skutečně provedeného množství plnění nebo Smluvní kompenzační nárok (Claim).
- (3) V případě, že *Variace* zahrnuje změnu množství nebo kvality plnění, budou parametry změny závazku definovány ve Změnovém listu, potvrzeném (podepsaném) Stranami.
- (4) Pokud vznesl Objednatel na Zhotovitele požadavek na předložení návrhu variace s uvedením přiměřené lhůty, ve které má být návrh předložen, předloží Zhotovitel návrh variace Objednateli ve formě Změnového listu včetně příloh (vzory jsou součástí Smlouvy) a dalších dokladů nezbytných pro řádné zdůvodnění, popis, dokladování a ocenění *Variace*.
- (5) Předložený návrh Objednatel se Zhotovitelem projedná a výsledky jednání zaznamená do Zápisu o projednání ocenění soupisu prací a ceny stavebního objektu/provozního souboru, kterého se *Variace* týká.
- (6) Objednatel vydá Zhotoviteli pokyn k provedení *Variace* v rozsahu dle Změnového listu neprodleně po potvrzení (podpisu) Změnového listu. Objednatel nemůže Zhotoviteli pokyn k provedení *Variace* před potvrzením (podpisem) Změnového listu vydat s výjimkou uvedenou v bodě (7).
- (7) Objednatel může vydat pokyn k provedení *Variace* před potvrzením (podpisem) Změnového listu v případě, kdy by byl zásadně narušen postup prací a v důsledku toho by hrozilo přerušování prací, anebo vznik škody. Zásadním narušením postupu prací dle předchozí věty není prodloužení Zhotovitele s předložením návrhu variace dle Pod-článku 10.5 Smluvních podmínek.
- (8) Jiné výjimky nad rámec předchozích ustanovení může z důvodů hodných zvláštního zřetele schválit oprávněná osoba objednatele.
- (9) Do doby potvrzení (podpisu) Změnového listu nemohou být práce obsažené v tomto Změnovém listu zahrnuty do Vyúčtování (fakturace). Pokud Vyúčtování (fakturace) bude takové práce obsahovat, nebude Objednatel k Vyúčtování (fakturaci) přihlížet a Vyúčtování (fakturu) vrátí Zhotoviteli k přepracování.

Změnový list (součást Přílohy k nabídce)

Název a evidenční číslo Stavby:	Číslo SO/PS / číslo Změny SO/PS:	Pořadové číslo ZBV:												
Název stavebního objektu/provozního souboru (SO/PS):														
Strany smlouvy o dílo na realizaci výše uvedené Stavby uzavřené dne [doplňte!!!] (dále jen Smlouva):														
Objednatel: Ředitelství vodních cest ČR se sídlem nábřeží L. Svobody 1222/12, 110 15 Praha 1														
Zhotovitel: [doplňte]														
Přílohy Změnového listu: Rozpis ocenění změn položek		<table border="1" style="width: 100%; border-collapse: collapse;"> <tr> <td style="width: 10%;">Paré č.</td> <td style="width: 90%;">Příjemce Objednatel (Správce stavby jako zástupce Objednatele) (v elektronické verzi Intranet ŘVC ČR)</td> </tr> <tr> <td>1</td> <td></td> </tr> <tr> <td>2</td> <td>Zhotovitel</td> </tr> <tr> <td>3</td> <td>Projektant</td> </tr> <tr> <td>4</td> <td>Supervize</td> </tr> <tr> <td colspan="2" style="text-align: center;">[doplňte dle potřeby]</td> </tr> </table>	Paré č.	Příjemce Objednatel (Správce stavby jako zástupce Objednatele) (v elektronické verzi Intranet ŘVC ČR)	1		2	Zhotovitel	3	Projektant	4	Supervize	[doplňte dle potřeby]	
Paré č.	Příjemce Objednatel (Správce stavby jako zástupce Objednatele) (v elektronické verzi Intranet ŘVC ČR)													
1														
2	Zhotovitel													
3	Projektant													
4	Supervize													
[doplňte dle potřeby]														
Iniciátor změny: [doplňte - buď Zhotovitel nebo Objednatel]														
Popis Změny:														
Údaje v Kč bez DPH:														
Cena navrhovaných Změn záporných	Cena navrhovaných Změn kladných	Cena navrhovaných Změn záporných a Změn kladných celkem												
		0,00												
Časový vliv na termín dokončení / uvedení do provozu														
Charakter změny (nehodící škrtněte)	A	B	C	D	E									
Popis a zdůvodnění nepředvídatelnosti, nemožnosti oddělení dodatečných prací (služeb, stavební práce) od původní zakázky a nezbytnost změny pro dokončení předmětu původní zakázky:														
ZMĚNA SMLOUVY NENÍ PODSTATNOU ZMĚNOU TJ. SPADÁ POD JEDEN Z BODŮ A-E (nevztahuje se na ní odstavec 3 článku 40 Směrnice č.S-11/2016 o oběhu smluv a o zadávání veřejných zakázek Ředitelství vodních cest ČR) Verze 1.0 Při postupu podle bodu C a D nesmí celkový cenový nárůst související se změnami při odečtení stavebních prací, služeb nebo dodávek, které nebyly s ohledem na tyto změny realizovány, přesáhnout 30 % původní hodnoty závazku.														
A. Nejde o podstatnou změnu závazku , neboť změna: (1) by neumožnila účast jiných dodavatelů ani nemohla ovlivnit výběr dodavatele v původním řízení; (2) nemění ekonomickou rovnováhu ve prospěch														

<p>dodavatele; (3) nevede k významnému rozšíření předmětu. Tato změna nemá vliv na výši ceny plnění a předmětem změny je:</p>			
<p>B. Nejde o podstatnou změnu závazku, neboť finanční limit změny (a souhrn všech předpokládaných změn smlouvy) nepřevyšuje 15 % původní hodnoty veřejné zakázky na stavební práce (10 % u ostatních zakázek).</p>			
<p>C. Nejde o podstatnou změnu závazku, neboť dodatečné stavební práce /služby od dodavatele původní veřejné zakázky jsou nezbytné a změna v osobě dodavatele:</p>			
<p>a) není možná z ekonomických nebo technických důvodů</p>			
<p>b) by zadavateli způsobila značné obtíže nebo výrazné zvýšení nákladů</p>			
<p>c) hodnota dodatečných stavebních prací / služeb nepřekročí 50 % původní hodnoty závazku</p>			
<p>D. Nejde o podstatnou změnu závazku, neboť:</p>			
<p>a) potřeba změny vznikla v důsledku okolností, které zadavatel jednající s náležitou péčí nemohl předvídat -</p>			
<p>b) nemění celkovou povahu zakázky</p>			
<p>c) hodnota dodatečných stavebních prací, služeb nebo dodávek (tj. víceprací) nepřekročí 50 % původní hodnoty závazku</p>			
<p>E. Za podstatnou změnu závazku se nepovažuje záměna jedné nebo více položek soupisu stavebních prací za předpokladu, že:</p>			
<p>a) nové položky soupisu stavebních prací představují srovnatelný druh materiálu nebo prací ve vztahu k nahrazovaným položkám</p>			
<p>-</p>			
<p>b) cena materiálu nebo prací podle nových položek soupisu stavebních prací je ve vztahu k nahrazovaným položkám stejná nebo nižší</p>			
<p>-</p>			
<p>c) materiál nebo práce podle nových položek soupisu stavebních prací jsou ve vztahu k nahrazovaným položkám kvalitativně stejné nebo vyšší</p>			
<p>d) zadavatel vyhotoví o každé jednotlivé záměně přehled obsahující nové položky soupisu stavebních prací s vymezením položek v původním soupisu stavebních prací, které jsou takto nahrazovány, spolu s podrobným a srozumitelným odůvodněním srovnatelnosti materiálu nebo prací a stejné nebo vyšší kvality</p>			
<p>Podpis vyjadřuje souhlas se Změnou:</p>			
Projektant (autorský dozor)	jméno	datum	Podpis
Vyjádření:			
Garant smlouvy objednatele	jméno	datum	Podpis
Supervize	jméno	datum	Podpis
Zástupce Objednatele (Správce stavby)	jméno	datum	Podpis
Vyjádření:			
<p>Objednatel a Zhotovitel se dohodli, že u výše uvedeného SO/PS, který je součástí výše uvedené Stavby, budou provedeny Změny, jež jsou podrobně popsány, zdůvodněny, dokladovány a oceněny v dokumentaci této Změny. Tento Změnový list představuje dodatek Smlouvy. Smlouva se mění v rozsahu upraveném v tomto</p>			

Změnovém listu. V ostatním zůstávají práva a povinnosti Objednatele a Zhotovitele sjednané ve Smlouvě nedotčeny. Na důkaz toho připojují příslušné osoby oprávněné jednat jménem nebo v zastoupení Objednatele a Zhotovitele své podpisy.

číslo smlouvy :S/ŘVC/xxx/xxx/SoD/20xx	předpokládaný výdaj v Kč	Předpokládaný termín úhrady		
týká se bodu :	Kč vč. DPH			
Objednatel	jméno		datum	Podpis
vedoucí oddělení garanta smlouvy:	jméno		datum	Podpis
příkazce operace:	jméno		datum	Podpis
vedoucí oddělení vnitřní správy, správce rozpočtu:	jméno		datum	Podpis
Statutární orgán – ředitel	jméno		datum	Podpis
Zhotovitel	jméno		datum	Podpis
				Číslo paré:

b) Dopis o přijetí nabídky

Dodavatel veřejné zakázky na stavebně - montážní práce „Přístaviště Poděbrady - zhotovitel“



Ředitelství vodních cest ČR

ROZHODNUTÍ A OZNÁMENÍ O VÝBĚRU DODAVATELE – ČÁST 2, 3, 6 VZ

Identifikační údaje zadavatele

Název zadavatele	Česká republika – Ředitelství vodních cest ČR
IČO	679 81 801
Adresa sídla	nábř. L. Svobody 1222/12, 110 15 Praha 1
Osoba oprávněná zastupovat zadavatele	Ing. Lubomír Fojtů, ředitel

Identifikační údaje zakázky

Název veřejné zakázky	Přístaviště na Labi – I. fáze – OPAKOVANÉ ŘÍZENÍ Část 2: Přístaviště Brná Část 3: Přístaviště Mělník Část 6: Přístaviště Poděbrady bez OLD a brány
Evidenční číslo zakázky ve VVZ	Z2020-038161
Druh veřejné zakázky a zadávacího řízení	Veřejná zakázka na stavební práce zadávaná v otevřeném řízení
Režim veřejné zakázky	Nadlimitní

Zadavatel výše uvedené veřejné zakázky tímto v souladu s doporučením komise **rozhoduje o výběru dodavatele**

Metrostav a.s.

IČO 00014915

se sídlem Koželužská 2450/4, Libeň, 180 00 Praha 8

v níže uvedených částech veřejné zakázky:

Část 2: Přístaviště Brná

Část 3: Přístaviště Mělník

Část 6: Přístaviště Poděbrady bez OLD a brány

Zadavatel tímto tuto skutečnost oznamuje všem účastníkům zadávacího řízení na výše uvedenou veřejnou zakázku.

Odůvodnění:

V rámci hodnocení jednotlivých nabídek v jednotlivých částech veřejné zakázky bylo dle Zprávy o hodnocení nabídek komisí konstatováno, že v nadepsaných částech 2, 3 a 6 veřejné zakázky podal ekonomicky nejvýhodnější nabídku dodavatel „Společnost Přístaviště Labe“ sestávající z vedoucího společníka Gardenline s.r.o., IČO 27263827, se sídlem Šeříková 405/13, PSČ 41201 a společníka VHS CZ, s.r.o., IČO 29184771, se sídlem Pod Hroby 130, Kolín IV, 280 02 Kolín (dále jen „**Společnost Přístaviště Labe**“).

Zadavatel však vyloučil dodavatele „Společnost Přístaviště Labe“ z částí 2 – 6 zadávacího řízení z důvodu uvedeného v ust. § 48 odst. 2 písm. a) ZZVZ, přičemž Rozhodnutí a oznámení o vyloučení tohoto dodavatele mu bylo doručeno dne 29. 10. 2021. Dodavatel společnost „Společnost Přístaviště Labe“ proti svému vyloučení podal námitky, které zadavatel rozhodnutím o námitkách dne 30. 11. 2021 odmítl v plném rozsahu. Vzhledem ke skutečnosti, že dodavatel „Společnost Přístaviště Labe“ proti výše uvedenému rozhodnutí o námitkách nepodal ve stanovené lhůtě návrh k Úřadu pro ochranu hospodářské soutěže, pak mu zanikla v souladu s ust. § 47 odst. 2 písm. b) ZZVZ účast v zadávacím řízení, a proto se již nemůže stát vybraným dodavatelem.

V rámci hodnocení jednotlivých nabídek v jednotlivých částech veřejné zakázky bylo dle Zprávy o hodnocení nabídek komisí konstatováno, že v nadepsaných částech 2, 3 a 6 veřejné zakázky podal 2. ekonomicky nejvýhodnější nabídku dodavatel LABSKÁ, strojní a stavební společnost s.r.o., IČO 45538093, se sídlem Kunětická 2679, Cihelna, 530 09 Pardubice (dále jen „**dodavatel Labská**“).

Zadavatel při přezkoumání nabídky dodavatele Labská zjistil, že tento dodavatel poskytl jistotu ve formě bankovních záruk, přičemž platnost bankovních záruk byla pro každou z částí 2 – 6 veřejné zakázky stanovena do 31. 8. 2021. Zadávací lhůta byla v daném zadávacím řízení, a to ve všech výše uvedených částech, stanovena, jelikož došlo k napadení úkonů zadavatele některým z účastníků zadávacího řízení, a to zprvu námitkami a poté návrhem na zahájení správního řízení o přezkoumání úkonů zadavatele před Úřadem pro ochranu hospodářské soutěže. Vlivem kroků ostatních účastníků zadávacího řízení tak došlo ke stavení zadávací lhůty podle ust. § 40 odst. 2 ZZVZ. Zadávací lhůta však počala znovu běžet po uplynutí 60 dní od podání návrhu na přezkoumání úkonů zadavatele k Úřadu pro ochranu hospodářské soutěže, jak toto pravidlo stanovuje ust. § 40 odst. 2 ZZVZ ve spojení s ust. § 246 odst. 1 písm. d) ZZVZ.

Dodavateli Labská skončila platnost všech bankovních záruk uplynutím 31. 8. 2021, kdy již zadávací lhůta opět běžela. Dodavatel Labská tak nezajistil jistotu po celou dobu trvání zadávací lhůty, protože zadavateli nedoručil prodloužení výše uvedených bankovních záruk i po datu 31. 8. 2021. Zadávací lhůta tak běžela, aniž by dodavatel zajistil jistotu od 1. 9. 2021. Vzhledem k tomu, že dodavatel Labská nezajistil jistotu po celou dobu trvání zadávací lhůty, protože platnost bankovních záruk uplynula dne 31. 8. 2021 a tento dodavatel nezajistil jejich

prodloužení i po tomto datu, a v ust. § 48 odst. 3 ZZVZ je uvedena povinnost takového účastníka ze zadávacího řízení vyloučit, zadavatel nemohl jinak, než dodavatele Labská ze zadávacího řízení vyloučit z částí 2 až 6 veřejné zakázky, přičemž toto vyloučení bylo dodavateli Labská doručeno a oznámeno dne 16. 11. 2021.

Dodavatel Labská proti svému vyloučení podal námitky, které zadavatel rozhodnutím o námitkách dne 14. 12. 2021 odmítl v plném rozsahu. Vzhledem ke skutečnosti, že dodavatel Labská proti výše uvedenému rozhodnutí o námitkách nepodal ve stanovené lhůtě návrh k Úřadu pro ochranu hospodářské soutěže, pak mu zanikla v souladu s ust. § 47 odst. 2 písm. b) ZZVZ účast v zadávacím řízení, a proto se již nemůže stát vybraným dodavatelem.

V rámci hodnocení jednotlivých nabídek v jednotlivých částech veřejné zakázky bylo dle Zprávy o hodnocení nabídek komisí konstatováno, že v nadepsaných částech 2, 3 a 6 veřejné zakázky podal 3. ekonomicky nejvýhodnější nabídku dodavatel Metrostav a.s., IČO 00014915, se sídlem Koželužská 2450/4, Libeň, 180 00 Praha 8 (dále jen „**dodavatel Metrostav**“).

Vzhledem k tomu, že dodavatel, jenž předložil ekonomicky nejvýhodnější nabídku, byl ze zadávacího řízení vyloučen, stejně jako dodavatel, který předložil 2. ekonomicky nejvýhodnější nabídku, komise posoudila nabídku dodavatele Metrostav, který v částech 2, 3 a 6 veřejné zakázky předložil 3. ekonomicky nejvýhodnější nabídku a dospěla k závěru, že dodavatel Metrostav splnil veškeré podmínky účasti a zadávací podmínky.

Zadavatel se se závěry komise ztotožňuje, a proto rozhodl o výběru dodavatel tak, jak je uvedeno výše v tomto rozhodnutí.

Vzhledem ke skutečnosti, že je v zadávacím řízení jediný účastník, zadavatel ve smyslu ust. § 123 ZZVZ nepřikládá k tomuto výsledku posouzení splnění podmínek účasti.

Poučení:

Proti rozhodnutí o výběru dodavatele lze podat námitky podle ustanovení § 241 odst. 1 a 2 písm. a) ZZVZ. Námitky musí být zadavateli doručeny nejpozději do 15 dnů ode dne doručení oznámení o výběru dodavatele. Zadavatel nesmí před uplynutím lhůty pro podání námitek proti rozhodnutí o výběru dodavatele uzavřít smlouvu s dodavatelem, jehož nabídka byla vybrána podle ust. § 122 ZZVZ.

V Praze dne

Česká republika – Ředitelství vodních cest ČR
Ing. Lubomír Fojtů
Ředitel

*PODEPSÁNO PROSTŘEDNICTVÍM UZNÁVANÉHO ELEKTRONICKÉHO PODPISU DLE ZÁKONA Č. 297/2016 SB., O
SLUŽBÁCH VYTVÁŘEJÍCÍCH DŮVĚRU PRO ELEKTRONICKÉ TRANSAKCE, VE ZNĚNÍ POZDĚJŠÍCH PŘEDPISŮ*

podepsáno kvalifikovaným elektronickým podpisem

c) Oceněný soupis prací

Dodavatel veřejné zakázky na stavebně – montážní práce „Přístaviště Poděbrady – zhotovitel“

Dodavatel nebude oceňovat části rozpočtu, PS 01 Přístavní můstek OLD a PS 04 Elektro objekty můstek OLD. Tyto uvedené provozní soubory jsou součástí jiné zakázky, konkrétně části 7. Mola OLD pro Poděbrady, Kolín, Nymburk a Čelákovice

Stavba: IMPORT - 51_agreg - Přístaviště Poděbrady (zadání)

Celková cena: 26 350 678,81 Kč

Značka	Název	JC	Množství	MJ	Cena [Kč]
Objekt: 01 - IO 01 Kotevní bloky ...					
1.01	Čerpání vody po dobu výstavby		120,000	HOD	
1.02	hloubení jam pro bloky v hornině tř. 3		68,805	M3	
1.03	zřízení a odstranění příložného pažení		87,960	M2	
1.04	Odklizení přebytečného výkopku na skládku		25,352	M3	
1.05	Zásyp se zhutněním		43,453	M3	
2.01	Trubkové mikropiloty do průměru 80 mm		111,000	M	
2.02	Základové patky ze železobetonu		23,428	M3	
2.03	základové desky z betonu		1,924	M3	
767.01	Dodávka a montáž kotevního lana vč. vázacího kruhu a PKO		3,000	KPL	
767.02	dodávka a montáž jisticích řetězů vč. ocelové konstrukce závěsu a PKO		2,000	KPL	
9.01	přesun hmot		74,578	T	
Celkem:					

Sestava 1.1

Značka	Název	JC	Množství	MJ	Cena [Kč]
Objekt: 02 - IO 02 Kotevní bloky ...					
1.01	Čerpání vody po dobu výstavby		48,000	HOD	
1.02	hloubení jam pro bloky v hornině tř. 3		34,000	M3	
1.03	zřízení a odstranění příložného pažení		44,200	M2	
1.04	Odklizení přebytečného výkopku na skládku		15,382	M3	
1.05	Zásyp se zhutněním		18,618	M3	
1.05a	Rozebrání a zpětné položení stávajícího břehového opevnění		50,000	M2	
1.07	Odstranění křovin a stromů průměru kmene do 100 mm i s kořeny vč. odvozu a likvidace		75,000	M2	
2.01	Trubkové mikropiloty do průměru 80 mm		12,000	M	
2.02	Základové patky ze železobetonu		14,208	M3	
2.03	základové desky z betonu		1,174	M3	
5.01	Asfaltová komunikace		6,000	M2	
6.01	Bezpečnostní barevný povrch vozovek červený pro podklad asfaltový		22,000	M2	
767.02	dodávka a montáž jistících řetězů vč. ocelové konstrukce závěsu a PKO		4,000	KPL	
8.01	průchodka DN 60 - dodávka a montáž		1,500	M	
9.01	přesun hmot		40,944	T	
Celkem:					

Sestava 1.1

Značka	Název	JC	Množství	MJ	Cena [Kč]
Objekt: 04 - IO 04 Přípojka NN - OLD					
46.01	Hloubení a zásyp kabelových zapažených i nezapažených rýh ručně š 50 cm, hl 90 cm, v hornině tř 3		16,000	M	
46.04	Řízený zemní protlak hloubky do 6 m vnějšího průměru do 125 mm v hornině tř 1 až 4		18,000	M	
46.05	Hloubení jam ručním nebo pneum nářadím v soudržných horninách tř. 4		7,500	M3	
46.06	Zásyp jam ručně v hornině třídy 4		7,500	M3	
46.08	Kabelová šachta vodotěsná 910x1280x1170 mm		1,000	KS	
46.09	Vodotěsná ucpávka chráničky, vč. montáže		4,000	KS	
46.10	Provizorní úprava terénu se zhuštěním, v hornině tř. 3		12,000	M2	
46.101	Rozvaděč RE- sestava dle TZ		1,000	KS	
46.102a	Rozvaděč RE1- sestava dle TZ		1,000	KS	
46.103	Komplexní přezkoušení veškerého elektrického zařízení		1,000	KS	
46.104	Revize		1,000	SOUB	
46.12	Křižovatka betonového kabelového žlabu s inženýrskými sítěmi bez zásypu		3,000	KS	
46.13	bourání asfaltového krytu vozovky tloušťky do 15 cm		6,000	M2	
46.14	Zřízení krytu vozovky a chodníku z litého asfaltu tloušťky do 15 cm		6,000	M2	
46.51	Pás zemní FeZn do 30x4 mm FeZn, vč. montáže pomocí svorek v zemi páskou do 120 mm2		25,000	M	
46.52	Drát průměr 10 mm FeZn, vč. montáže pomocí svorek v zemi drátem do 10 mm		7,000	M	
46.53	Svorka hromosvodová do 2 šroubů /SS, SZ, SO/		4,000	KS	
46.56a	Kabel CYKY -J 5x50		25,000	M	
46.57a	Kabel CYKY -J 3x1,5		25,000	M	
46.64	Zatažení kabelu do objektu do 9 kg/m		58,000	M	
46.66	Ukončení vodič izolovaný do 2,5 mm2 v rozvaděči nebo na přístroji		3,000	KS	
46.66a	Ukončení vodič izolovaný do 50 mm2 v rozvaděči nebo na přístroji		4,000	KS	
46.69	Uzemnění kabelu v rozvaděči		2,000	KS	
46.71	Příchytka kabelová SONAP 40 C 29-40		1,000	KS	
46.72	Trubka elektroinstalační ohebná Kopoflex, HDPE+LDPE KF 09063		14,000	M	
46.73	Trubka elektroinstalační ohebná Kopoflex, HDPE+LDPE KF 09110		29,000	M	
46.75	Trubka pevná PE 75x6,3mm (trubky do protlaku)		10,000	M	
46.76	Trubka pevná PE 110x6,3mm (trubky do protlaku)		10,000	M	
Celkem:					

Sestava 1.1

Značka	Název	JC	Množství	MJ	Cena [Kč]
Objekt: 05 - IO 05 Přípojka NN - MPL					
46.01	Hloubení a zásyp kabelových zapažených i nezapažených rýh ručně š 50 cm, hl 90 cm, v hornině tř 3		44,000	M	
46.03	Řízený zemní protlak hloubky do 6 m vnějšího průměru do 125 mm v hornině tř 1 až 4		4,000	M	
46.05	Hloubení jam ručním nebo pneum nářadím v soudržných horninách tř. 4		7,500	M3	
46.06	Zásyp jam ručně v hornině třídy 4		7,500	M3	
46.08	Kabelová šachta vodotěsná 910x1280x1170 mm		1,000	KS	
46.09	Vodotěsná ucpávka chráničky, vč. montáže		2,000	KS	
46.10	Provizorní úprava terénu se zhutněním, v hornině tř. 3		44,000	M2	
46.101	Rozvaděč RE- sestava dle TZ		1,000	KS	
46.102a	Rozvaděč RE1- sestava dle TZ		1,000	KS	
46.103	Komplexní přezkoušení veškerého elektrického zařízení		1,000	KS	
46.104	Revize		1,000	SOUB	
46.12	Křížovatka betonového kabelového žlabu s inženýrskými sítěmi bez zásypu		4,000	KS	
46.51	Pás zemnicí FeZn do 30x4 mm FeZn, vč. montáže pomocí svorek v zemi páskou do 120 mm2		50,000	M	
46.52	Drát průměr 10 mm FeZn, vč. montáže pomocí svorek v zemi drátem do 10 mm		6,000	M	
46.53	Svorka hromosvodová do 2 šroubů /SS, SZ, SO/		4,000	KS	
46.56c	Kabel CYKY -J 5x25		51,000	M	
46.57a	Kabel CYKY -J 3x1,5		51,000	M	
46.64	Zatažení kabelu do objektu do 9 kg/m		58,000	M	
46.66	Ukončení vodič izolovaný do 2,5 mm2 v rozvaděči nebo na přístroji		6,000	KS	
46.66c	Ukončení vodič izolovaný do 35 mm2 v rozvaděči nebo na přístroji		4,000	KS	
46.69	Uzemnění kabelu v rozvaděči		2,000	KS	
46.71a	Příchytka kabelová SONAP B 26		2,000	KS	
46.72	Trubka elektroinstalační ohebná Kopoflex, HDPE+LDPE KF 09063		44,000	M	
46.73	Trubka elektroinstalační ohebná Kopoflex, HDPE+LDPE KF 09110		44,000	M	
46.75	Trubka pevná PE 75x6,3mm (trubky do protlaku)		4,000	M	
46.76	Trubka pevná PE 110x6,3mm (trubky do protlaku)		4,000	M	
Celkem:					

Sestava 1.1

Značka	Název	JC	Množství	MJ	Cena [Kč]
Objekt: 06 - IO 06 Vodovodní příp...					
1.01	Bourání asfaltové komunikace vč. odvozu suti a poplatku za skládku		132,000	M2	
1.02	čerpání vody		240,000	HOD	
1.03	Hloubení rýh		221,184	M3	
1.04	pažení pažícími boxy		490,484	M2	
1.05	odklizení přebytečného výkopku na skládku		221,184	M3	
1.06	zásyp štěrkopískem se zhutněním		124,340	M3	
1.07	Obsyp potrubí štěrkopískem		61,751	M3	
1.52	Ztížení vykopávky		22,118	M3	
4.01	podkladní štěrkopísek		18,886	M3	
4.02	podkladní desky z betonu		0,922	M3	
5.01	obnova stávající asfaltové komunikace		132,000	M2	
8.01a	Dodávka a montáž potrubí PE DN 50x4,6 mm vč. tvarovek		168,030	M	
8.03	armaturní šachta z prostého betonu		1,000	KUS	
8.05	Tlaková zkouška potrubí do DN 80 se zabezpečením konců a desinfekcí		168,030	M	
8.06	vodoměrná šachta z prostého betonu		1,000	KUS	
8.11	vodovodní šoupátko DN 32		1,000	KUS	
8.12	navrtávací pas pro potrubí 90-5/4"		1,000	KUS	
8.13	osazení přípojovacího sloupku na vodu		1,000	KPL	
998.1	Přesun hmot		30,405	T	
Celkem:					

Sestava 1.1

Značka	Název	JC	Množství	MJ	Cena [Kč]
Objekt: 07 - IO 07 Vodovodní příp...					
1.01c	Bourání cyklostezky vč. odvozu suti a poplatku za skládku		3,000	M2	
1.02	čerpání vody		48,000	HOD	
1.03	Hloubení rýh		77,705	M3	
1.04	pažení pažíciemi boxy		135,800	M2	
1.05	odklizení přebytečného výkopku na skládku		77,705	M3	
1.06	zásyp štěrkopískem se zhutněním		48,722	M3	
1.07	Obsyp potrubí štěrkopískem		13,598	M3	
1.52	Ztížení vykopávky		3,885	M3	
4.01	podkladní štěrkopísek		4,710	M3	
4.02	podkladní desky z betonu		0,504	M3	
5.01c	obnova stávající cyklostezky		3,000	M2	
8.01a	Dodávka a montáž potrubí PE DN 50x4,6 mm vč. tvarovek		37,000	M	
8.05	Tlaková zkouška potrubí do DN 80 se zabezpečením konců a desinfekcí		37,000	M	
8.06	vodoměrná šachta z prostého betonu		1,000	KUS	
8.11	šoupátko DN 32		1,000	KUS	
8.12	navrtávací pas do DN 100		1,000	KUS	
998.1	Přesun hmot		17,694	T	
Celkem:					

Sestava 1.1

Značka	Název	JC	Množství	MJ	Cena [Kč]
Objekt: 08 - IO 08 Zpevněná ploch...					
1.21	sejmutí ornice		54,950	M3	
1.22	Odkopávky		54,950	M3	
1.23	odklizení přebytečného výkopku na skládky		109,900	M3	
1.24	mulčování kůrou		4,000	M3	
5.21b	Dlažba z velkoformátových dlaždic tl. 80 mm		157,000	M2	
9.21	obrubník betonový chodníkový		70,590	M	
9.22	zahrazovací sloupek s betonovou patkou		5,000	KUS	
998.01	přesun hmot		68,318	T	
Celkem:					

Sestava 1.1

Značka	Název	JC	Množství	MJ	Cena [Kč]
Objekt: 51 - PS 01 Přístavní můst...					
42.01	Ocelová konstrukce mola (podhonorový plovák) - dodávka a montáž vč. PKO		6 400,000	KG	
42.02	Ocelová konstrukce lávek - dodávka a montáž vč. PKO		4 700,000	KG	
42.03	dubový oděrný trámec 200x50 mm - dodávka a montáž		5,000	M	
42.04	pochozí plocha lávek z kompozitových lamel tl. 25 mm , vč. kotvení - dodávka a montáž		24,080	M2	
42.05	nerezové křížové pachole - dodávka a montáž		2,000	KUS	
42.06	pachole labského typu - dodávka a montáž		4,000	KUS	
42.07	ocelové trubkové demontovatelné zábradlí v. 1,1 m s výplní síť - nerez - dodávka a montáž		28,000	M	
42.07a	ocelové zábradlí s výplní nerezovou sítí v. 1,2 m - dodávka a montáž		8,600	M	
42.08	čepová ložiska (přístupové lávky) - dodávka a montáž		2,000	KUS	
99.01	Přesun hmot		11,100	T	
Celkem:					

Sestava 1.1

Značka	Název	JC	Množství	MJ	Cena [Kč]
Objekt: 52 - PS 02 Plovoucí molo MPL					
1.04	Odklizení přebytečného výkopku na skládku		29,300	M3	
22.01	piloty svíslé D do 1250 mm		95,800	M	
42.51	Ocelová konstrukce mola - dodávka a montáž vč. PKO		12 435,500	KG	
42.52	Ocelová konstrukce lávek - dodávka a montáž vč. PKO		2 904,000	KG	
42.53	dubový oděrný trámec 245x60 mm - dodávka a montáž		72,800	M	
42.54	pochozí plocha mola z tropického dřeva (prkna 145x25x1925 mm) , vč. kotvení a podkladních nosníků z dubového dřeva - dodávka a montáž		174,720	M2	
42.55	pochozí plocha lávek z kompozitových lamel tl. 25 mm , vč. kotvení - dodávka a montáž		34,780	M2	
42.56	nerezové křížové pachole - dodávka a montáž		8,000	KUS	
42.57	nerezová rohatinka vč. základu rohatinky dimenzováno na sílu 20 kN - dodávka a montáž		42,000	KUS	
42.58	ocelové trubkové zábradlí v. 1,1 m v - nerez - dodávka a montáž		37,600	M	
42.59	ocelové zábradlí s výplní nerezovou sítí v. 1,02 m - dodávka a montáž		75,700	M	
42.60	ocelová konstrukce výložníku vč. nátěru - dodávka a montáž vč. PKO		8 470,000	KG	
42.61	konstrukce výložníku pro sklápění (aretační čep, stabilizační triagl, šikmá vzpěra spodního ložiska, výkyvný závěs výložníku) vč. nátěru - dodávka a montáž vč.		7,000	KUS	
42.62	plovák 2,4x2,64x1,2 m (armovaný betonový skelet s výplní polystyrenem nebo pěnou) - dodávka a montáž		10,000	KUS	
42.63	plovák 2,4x3,05x1,2 m (armovaný betonový skelet s výplní polystyrenem nebo pěnou) - dodávka a montáž		4,000	KUS	
42.64	plastové plováky výložníků - dodávka a montáž		14,000	KUS	
42.65	pochůzí lávka výložníků z tropického dřeva tl. 25 mm vč. podkladového roštu - dodávka a montáž		53,848	M2	
42.66	dřevěné konstrukce výložníků - dodávka a montáž		3,294	M3	
42.67	čepová ložiska (přístupové lávky) - dodávka a montáž		4,000	KUS	
42.70	zábrana na lávku - dodávka a montáž		2,000	KPL	
99.01	Přesun hmot		140,966	T	
Celkem:					

Sestava 1.1

Značka	Název	JC	Množství	MJ	Cena [Kč]
Objekt: 53 - PS 03 Plavební značení					
93.01	sloupek plavebního znaku (tr 102x4 mm) vč. kotvení a betonové patky - dodávka a montáž		3,000	KUS	
93.02	plavební znaky vč. kotvení a příslušenství - dodávka a montáž		3,000	KUS	
93.03	Montáž vstupní brány, vč. kotvení do betonového bloku		1,000	KUS	
93.04	vstupní brána hlavní (info tabule, nápis monitorováno kamerovým systémem, mapa okolí, nejbližší přístavy, další cíle, logo ŘVS, VHF kontakt, QR kód na portál, p		1,000	KUS	
93.05	vstupní brána vedlejší (informační tabule, nápis monitorováno kamerovým systémem, logo ŘVS, VHF kontakt, QR kód na portál, piktogram služeb) vč. kotvení - dod		1,000	KUS	
93.06	informační tabule s názvem přístaviště na konci mola (název a logo přístaviště, informace o nejbližších přístavech a přístavištích a plavebních komorách) vč. ko		2,000	KUS	
93.07	velký informační panel tabule o rozměru A0 s výňatky provozních řádů, nápis o rozměru 60x40 cm tištěný na 3mm desce - dodávka a montáž		1,000	KUS	
93.08	velký informační panel tabule o rozměru 1600x1685 mm s výňatky provozních řádů - dodávka a montáž		1,000	KUS	
93.09	nerez tabulky u rohatek, nosnost vazacího prvku - dodávka a montáž		42,000	KUS	
93.10	nerez tabulky u křížových pacholat, nosnost vazacího prvku - dodávka a montáž		7,000	KUS	
93.11	nerez tabulky na odběrných sloupcích - dodávka a montáž		4,000	KUS	
93.12	informační panel se záchranným kruhem a návodem na záchranu tonoucího, na zadní straně umístěno logo přístaviště - dodávka a montáž		1,000	KUS	
93.13	box se záchranným kruhem a návodem na záchranu tonoucího - dodávka a montáž		2,000	KUS	
93.14	nerez tabulky nosnost výložníku - dodávka a montáž		7,000	KUS	
93.15	nerez tabulky, čísla stání - dodávka a montáž		14,000	KUS	
93.16	vitřina aktualit vč. osvětlení - dodávka a montáž		2,000	KUS	
93.17	vitřina aktualit na mole- dodávka a montáž		1,000	KUS	
93.18	označení plovoucího můstku číslem registru - dodávka a montáž		1,000	KUS	
93.18a	označení plovoucí sekce mola číslem registru - dodávka a montáž		7,000	KUS	
93.19	Vlajkový stožár - dodávka a montáž		1,000	KUS	
93.20	Vlajkový stožár s kamerou - dodávka a montáž		1,000	KUS	
93.21	stožár s osvětlením a informačním rozcestníkem - dodávka a montáž		1,000	KUS	
Celkem:					

Sestava 1.1

Značka	Název	JC	Množství	MJ	Cena [Kč]
Objekt: 54 - PS 04 Elektroobjekty...					
34.01	Žlab kabelový nerez 125/50		20,000	M	
34.02	Žlab kabelový nerez 62/50		34,000	M	
34.03	Montáž forma pro kabel TCEKE, TCEKES 2,5 XN délky do 0,5 m		2,000	KS	
34.04	Ukončení vodič izolovaný do 2,5 mm ² v rozváděči nebo na přístroji		160,000	KS	
34.05	Ukončení vodič izolovaný do 25 mm ² v rozváděči nebo na přístroji		20,000	KS	
34.06	Ukončení vodič izolovaný do 50 mm ² v rozváděči nebo na přístroji		10,000	KS	
34.07	Příprava kabelu na rošt do 2,0 kg/m		233,000	M	
34.08	Zatažení kabelu do objektu do 9 kg/m		25,000	M	
34.09	Vodič silový s Cu jádrem CYA H07 V-K 50 mm ²		40,000	M	
34.10	Ukončení vodič izolovaný do 25 mm ² nastřelení kabelového oka		8,000	KS	
34.101	Svítilno S3 - vstupní portál		1,000	KS	
34.102	Svítilno S4 - buton s nápisem		2,000	KS	
34.103	Svítilno S2 - osvětlení lávky ze zábradlí		12,000	KS	
34.104	Svítilno S1 - ploch pro nástup a výstup		8,000	KS	
34.105	Svítilno S9 - poziční světlo		2,000	KS	
34.106	Svítilno S5 - osvětlení na rozcestníku		1,000	KS	
34.107	Nastavení osvětlovacího okruhu		5,000	KS	
34.11	Energetický řetěz vnitřní průměr 125 mm		4,000	M	
34.12	Trubka elektroinstalační ohebná Kopoflex, HDPE+LDPE KF 09125		3,000	M	
34.13	Montáž kabel Cu zatažený v trubkách		6,000	M	
34.14	Vodotěsná ucpávka chráničky		2,000	KS	
34.15	Montáž propojky ochranného pospojování		8,000	KS	
34.16	Kabel H07RN-F 5x50		25,000	M	
34.17	Kabel H07RN-F 5x25		14,000	M	
34.18	Kabel H07RN-F 3Gx2,5		14,000	M	
34.19	Kabel H07RN-F 3Gx1,5		62,000	M	
34.20	Kabel CYKY 3x1,5		19,000	M	
34.201	IP kamera fixní, 4Mpx, IP67, IK10, -40 - +60°C (bližší specifikace viz příloha D.2.4.1 TZ_PS04)		1,000	KS	
34.202	Přepěťová ochrana LAN		2,000	KS	
34.203	Wi-fi přenosová jednotka		1,000	KS	
34.204	Parametrizace kamerového systému a uvedení do provozu		1,000	SOUB	
34.21	Kabel H07RN-F 2Gx1,5		141,000	M	
34.22	Kabel FTP 4x2x0,5 cat5E venkovní		29,000	M	
34.23	TCEPKPFLE 3x4x0,8		14,000	M	
34.24	Krabice rozbočovací IP67		3,000	KS	
34.25	Kabelová spojka pro plastové kabely do 1kV 3x1,5 mm		1,000	KS	
34.26	Kabelová spojka pro plastové kabely do 1kV 5x50 mm		1,000	KS	
34.27	Přeměření izol. stavu a kontinuity kabelu závlačného do 20 žil		35,000	KS	
34.28	Uzemnění kabelu v rozváděči		4,000	KS	
34.301	Rozváděč R11 (sestava dle TZ)		1,000	KS	
34.302	Detektor přítomnosti plavidla		1,000	KS	
34.303	Svorka hromosvodová do 2 šroubů /SS, SZ, SO/		2,000	KS	
34.304	Nerezová skříň pro nouzové vypnutí cca 300x200x150mm		1,000	KS	
34.305	Zásuvkový rozváděč RZ (sestava dle TZ)		1,000	KS	
34.306	Ovládací panel		1,000	KS	
34.307	Komplexní přezkoušení veškerého elektrického zařízení		1,000	KS	
34.308	Prohlídka UTZ		1,000	SOUB	
34.309	Revize		1,000	SOUB	
Celkem:					

Sestava 1.1

Značka	Název	JC	Množství	MJ	Cena [Kč]
Objekt: 55 - PS 05 Elektroobjekty...					
24.454	Prohlídka UTZ		1,000	SOUB	
34.151	Stožár pozinkovaný 4 m		4,000	KS	
34.152	Svítilno S5 - osvětlení mola		4,000	KS	
34.153	Svítilno S6 - osvětlení hladiny pod molem		7,000	KS	
34.154	Svítilno S7 - osvětlení konců mola (název)		4,000	KS	
34.155	Nastavení osvětlovacího okruhu		2,000	KS	
34.251	Odběrný sloupek - typ A2 včetně SW		4,000	KS	
34.252	Ukončení kabelu v odběrném sloupku		15,000	KS	
34.253	IP kamera fixní, 4Mpx, IP67, IK10, -40 - +60°C (bližší specifikace viz příloha D.2.4.1 TZ_PS04)		2,000	KS	
34.254	Videorekorder, 8 vstupy, 8x PoE, -10 - +55°C		1,000	KS	
34.255	Wi-fi přenosová jednotka		1,000	KS	
34.256	HDD 1TB		2,000	KS	
34.257	Parametrizace kamerového systému a uvedení do provozu		1,000	SOUB	
34.351	GSM modul		1,000	KS	
34.352	Router		1,000	KS	
34.353	Přepěťová ochrana RS485		5,000	KS	
34.354	Komunikační SW		1,000	KS	
34.355	Nastavení a zprovoznění komunikace		1,000	SOUB	
34.451	Rozvaděč R12 - sestava dle TZ		1,000	KS	
34.452	Nerezová skříň pro nouzové vypnutí cca 300x200x150mm		1,000	KS	
34.453	Komplexní přezkoušení veškerého elektrického zařízení		1,000	SOUB	
34.455	Revize		1,000	SOUB	
34.51	Žlab kabelový nerez 125/50		96,000	M	
34.52	Žlab kabelový nerez 62/50		95,000	M	
34.53	Ukončení vodič izolovaný do 25 mm ² v rozvaděči nebo na přístroji		10,000	KS	
34.54	Ukončení vodič izolovaný do 10 mm ² v rozvaděči nebo na přístroji		40,000	KS	
34.55	Ukončení vodič izolovaný do 2,5 mm ² v rozvaděči nebo na přístroji		372,000	KS	
34.56	Energetický řetěz vnitřní průměr 125 mm		10,000	M	
34.57	Trubka elektroinstalační ohebná Kopoflex, HDPE+LDPE KF 09110		3,000	M	
34.58	Montáž kabel Cu zatažený v trubkách		6,000	M	
34.59	Zatažení kabelu do objektu do 9 kg/m		21,000	M	
34.60	Krabice rozbočovací IP67		9,000	KS	
34.61	Propojka ochranného pospojování (CYA25)		8,000	KS	
34.62	Vodič silový s Cu jádrem CYA H07 V-K 25 mm ²		40,000	M	
34.63	Ukončení vodič izolovaný do 25 mm ² nastřelení kabelového oka		8,000	KS	
34.64	Kabelová spojka pro plastové kabely do 1kV 3x1,5 mm		1,000	KS	
34.65	Kabelová spojka pro plastové kabely do 1kV 5x50 mm		1,000	KS	
34.66	Kabel H07RN-F 5x25		20,000	M	
34.67	Kabel H07RN-F 5Gx10		59,000	M	
34.68	Kabel H07RN-F 5Gx4		31,000	M	
34.69	Kabel H07RN-F 3Gx1,5		292,000	M	
34.70	Kabel H07RN-F 2Gx1,5		6,000	M	
34.71	Kabel FTP 4x2x0,5 cat5E venkovní		391,000	M	
34.72	Přeměření izol. stavu a kontinuity kabelu závlačného do 20 žil		44,000	KS	
34.73	Uzemnění kabelu v rozvaděči		2,000	KS	
34.74	Vodotěsná ucpávka chráničky		4,000	KS	
Celkem:					

Sestava 1.1

Značka	Název	JC	Množství	MJ	Cena [Kč]
Objekt: 56 - PS 06 Rozvod vody MPL					
722.01	Výtokový ventil DN 50		6,000	SOUBOR	
8.21	Ocelová průchodka DN 80 - dodávka a montáž		4,800	M	
8.22	Flexibilní hadice DN 40 s kolenem a opletem z nerez oceli - dodávka a montáž		11,700	M	
8.23	dodávka a montáž potrubí PE DN 40x3,7 vč. tvarovek a zateplení potrubí		73,000	M	
8.24	elektrozáslepky na vodovodním potrubí z PE trub d 50		6,000	KUS	
8.25	Tlaková zkouška potrubí do DN 80 se zabezpečením konců a desinfekcí		73,000	M	
998.1	Přesun hmot		1,382	T	
Celkem:					

Značka	Název	JC	Množství	MJ	Cena [Kč]
Objekt: 901 - VON					
00001	Zařízení staveniště		1,000	KPL	
00002	Dokumentace skutečného provedení stavby vč. zaměření		1,000	KPL	
00015	Geodetické práce (vytýčení, zaměření objemu zemních prací...)		1,000	KPL	
00021	Geodetické zaměření plavebních znaků		1,000	KPL	
00031	Dodavatelská dílenská dokumentace		1,000	KPL	
00035	Realizační dokumentace		1,000	KPL	
10001	územní vlivy (ztížené dopravní podmínky, práce na těžko přístupných místech)		1,000	KPL	
10002	provozní vlivy (provoz investora, ztížený silniční provoz, umístění staveniště s prostorovým omezením)		1,000	KPL	
10003	Prohlídka dna před zahájením a po ukončení činnosti (např. potápěč...)		1,000	KPL	
30001	Dopravně inženýrská opatření		1,000	KPL	
40001	Ověřovací provoz před uvedením stavby do provozu		1,000	KPL	
50001	Pasportizace komunikací a objektů, které budou nebo by mohly být dotčeny stavbou		1,000	KPL	
50002	vedení, doplňování a aktualizace kontrolní knihy vč. zpracování		1,000	KPL	
50003	inženýrská činnost zhotovitele v průběhu stavby vč. zpracování, projednání a zajištění schválení PP, HP a provozního řádu		1,000	KPL	
50004	spolupráce se Správcem stavby a vytvoření podmínek pro umožnění kontroly svarů a PKO		1,000	KPL	
50005	náklady na publicitu		1,000	KPL	
60001	náklady na práce prováděné z vody vč. pomocných konstrukcí		1,000	KPL	
Celkem:					

Stavba: IMPORT - 51_agreg - Přístaviště Poděbrady (zadání)

Celková cena: 26 350 678,81 Kč

Značka	Název	Cena [Kč]
01	IO 01 Kotevní bloky ...	
02	IO 02 Kotevní bloky ...	
04	IO 04 Přípojka NN - OLD	
05	IO 05 Přípojka NN - MPL	
06	IO 06 Vodovodní příp...	
07	IO 07 Vodovodní příp...	
08	IO 08 Zpevněná ploch...	
51	PS 01 Přístavní můst...	
52	PS 02 Plovoucí molo MPL	
53	PS 03 Plavební značení	
54	PS 04 Elektroobjekty...	
55	PS 05 Elektroobjekty...	
56	PS 06 Rozvod vody MPL	
901	VON	
Celkem:		26 350 678,81

Stavba: IMPORT - 51_agreg - Přístaviště Poděbrady (zadání)

Celková cena: 26 350 678,81 Kč

Značka	Název	Cena [Kč]
Objekt: 01 - IO 01 Kotevní bloky ...		
1	Zemní práce	
2	Zakládání	
767	Konstrukce zámečnické	
998	Přesun hmot	
Objekt: 02 - IO 02 Kotevní bloky ...		
1	Zemní práce	
2	Zakládání	
5	Komunikace pozemní	
6	Úpravy povrchů, podlahy a osazování výplní	
767	Konstrukce zámečnické	
8	Trubní vedení	
998	Přesun hmot	
Objekt: 04 - IO 04 Přípojka NN - OLD		
D1	Zemní práce	
D2	Kabelizace	
D3	Elektrorozvody	
Objekt: 05 - IO 05 Přípojka NN - MPL		
D1	Zemní práce	
D2	Kabelizace	
D3	Elektrorozvody	
Objekt: 06 - IO 06 Vodovodní příp...		
1	Zemní práce	
4	Vodorovné konstrukce	
5	Komunikace pozemní	
8	Trubní vedení	
998	Přesun hmot	
Objekt: 07 - IO 07 Vodovodní příp...		
1	Zemní práce	
4	Vodorovné konstrukce	
5	Komunikace pozemní	
8	Trubní vedení	
998	Přesun hmot	
Objekt: 08 - IO 08 Zpevněná ploch...		
1	Zemní práce	
5	Komunikace pozemní	
9	Ostatní konstrukce a práce, bourání	
998	Přesun hmot	
Objekt: 51 - PS 01 Přístavní můst...		
4	Vodorovné konstrukce	
998	Přesun hmot	

Sestava 1.3

Značka	Název	Cena [Kč]
Objekt: 52 - PS 02 Plovoucí molo MPL		
1	Zemní práce	
2	Zakládání	
4	Vodorovné konstrukce	
998	Přesun hmot	
Objekt: 53 - PS 03 Plavební značení		
9	Ostatní konstrukce a práce, bourání	
Objekt: 54 - PS 04 Elektroobjekty...		
D1	Kabelizace	
D2	Osvětlení	
D3	Kamerový systém	
D4	Elektrorozvody	
Objekt: 55 - PS 05 Elektroobjekty...		
D1	Kabelizace	
D2	Venkovní osvětlení	
D3	Odběrné sloupky	
D4	Kamerový systém	
D5	Elektrorozvody	
Přenos dat	Přenos dat	
Objekt: 56 - PS 06 Rozvod vody MPL		
722	Zdravotechnika - vnitřní vodovod	
8	Trubní vedení	
998	Přesun hmot	
Objekt: 901 - VON		
VRN	Vedlejší rozpočtové náklady	
Celkem:		26 350 678,81

d) Smluvní podmínky obecné pro stavby menšího rozsahu

Dodavatel veřejné zakázky na stavebně - montážní práce „Přístaviště Poděbrady – zhotovitel“

- Celá část d) Smluvní podmínky obecné pro stavby menšího rozsahu jsou uloženy v části h) Formuláře a ostatní dokumenty na přiloženém datovém nosiči.

e) Smluvní podmínky zvláštní pro stavby menšího rozsahu

Dodavatel veřejné zakázky na stavebně - montážní práce „Přístaviště Poděbrady – zhotovitel“

Celá část e) Smluvní podmínky zvláštní pro stavby menšího rozsahu je uložena na datovém nosiči, jenž je součástí části h) Formuláře a ostatní dokumenty.

f) Technické specifikace

Dodavatel veřejné zakázky na stavebně - montážní práce „Přístaviště Poděbrady - zhotovitel“

- Technická zpráva
- Technické podmínky

Celá část f) Technické specifikace je uložena na datovém nosiči, jenž je součástí části h) formuláře a ostatní dokumenty.

g) Výkresy

Dodavatel veřejné zakázky na stavebně - montážní práce „Přístaviště Poděbrady – zhotovitel“

Celá část g) Výkresy je uložena na datovém nosiči, jenž je součástí části H) Formuláře a ostatní dokumenty

h) Formuláře a ostatní dokumenty, datový nosič

Dodavatel veřejné zakázky na stavebně - montážní práce „Přístaviště Poděbrady – zhotovitel“

- Kontrolní kniha stavby
- Publicita
- Formulář - Závazek o odkoupení vyzískaného materiálu
- Formulář – Přehled patentů a užitných vzorů a průmyslových vzorů
- Formulář seznam poddodavatelů a jiných osob
- Bankovní záruky
- Stavební povolení

Obsah datového nosiče

- Celá část d) Smluvní podmínky obecné pro stavby menšího rozsahu jsou uloženy na přiloženém datovém nosiči
- Celá část e) Smluvní podmínky zvláštní pro stavby menšího rozsahu jsou uloženy na přiloženém datovém nosiči
- Celá část f) Technické specifikace jsou uloženy na přiloženém datovém nosiči
- Celá část g) Výkresy jsou uloženy na přiloženém datovém nosiči
- Celá část h) Formuláře a ostatní dokumenty jsou uloženy na přiloženém datovém nosiči

FORMULÁŘ 2.3.2.

PŘEHLED PATENTŮ, UŽITNÝCH VZORŮ A PRŮMYSLOVÝCH VZORŮ

Společnost **Metrostav a.s.**

se sídlem: Koželužská 2450/4, 180 00 Praha 8 – Libeň

IČO: 00014915

zapsaná v obchodním rejstříku vedeném Městským soudem v Praze, oddíl B, vložka 758,

jakožto účastník v zadávacím řízení na veřejnou zakázku na stavební práce **Přístaviště na Labi – I. fáze – OPAKOVANÉ ŘÍZENÍ, část 6**, ev. č. dle Věstníku veřejných zakázek **Z2020-038161** (dále jen „účastník“), tímto závazně

prohlašuje, že

technologické procesy, zařízení či jejich součásti nutné pro realizaci stavby

1. využívají těchto vynálezů, které jsou chráněny patentem dle příslušných ustanovení zákona č. 527/1990 Sb., o vynálezech a zlepšovacích návrzích, ve znění pozdějších předpisů, nebo užitným vzorem dle příslušných ustanovení zákona č. 478/1992 Sb., o užitných vzorech, ve znění pozdějších předpisů, resp. ekvivalentů či obdoby vynálezů dle příslušných zahraničních právních řádů, které požívají na území České republiky obdobné právní ochrany jako patenty či užitné vzory:

č.	Název a identifikace (zejm. číslo, datum udělení, resp. registrace do příslušného rejstříku) patentu či užitného vzoru	Popis zařízení či technologického procesu, který je předmětem ochrany	Právní titul účastníka k nakládání s právy patentu či užitnému vzory v rozsahu stanoveném v příslušných ustanoveních Smlouvy	Termín expirace právní ochrany patentu či užitného vzoru na území České republiky
1.				
2.				

2. využívají těchto věcí, výrobků či zařízení, které jsou chráněny průmyslovým vzorem ve smyslu zákona č. 207/2000 Sb., o ochraně průmyslových vzorů, ve znění pozdějších předpisů, resp. věcí, výrobků či zařízení, které mají dle příslušných zahraničních právních řádů ekvivalentní či obdobný status jako průmyslové vzory a které na území České republiky požívají obdobné právní ochrany:

č.	Název a identifikace (zejm. číslo, datum udělení, resp. registrace do příslušného rejstříku) průmyslového vzoru	Popis věci, výrobku či zařízení, které je předmětem ochrany	Právní titul účastníka k nakládání s právy k průmyslovému vzoru v rozsahu stanoveném v příslušných ustanoveních Smlouvy	Termín expirace právní ochrany průmyslového vzoru na území České republiky
1.				
2.				

3. nevyžadují získání žádných dalších práv (licencí) k patentům, užitným vzorům, průmyslovým vzorům nebo ekvivalentním či obdobným předmětům právní ochrany dle zahraničních právních řádů, které na území České republiky požívají obdobné právní ochrany jako patent, resp. užitný vzor, resp. průmyslový vzor.

Účastník dále prohlašuje, že uzavřením Smlouvy poskytuje zadavateli veškerá práva (licence) ke shora v bodech 1 a 2 uvedeným předmětům právní ochrany, a to v rozsahu stanoveném v čl. 17.5 Všeobecných obchodních podmínek staveb pozemních komunikací ve znění Zvláštních obchodních podmínek.

Podpisem tohoto dokumentu potvrzujeme, že shora uvedené údaje jsou pravdivé.

V Praze dne 26.11.2020

vedoucí útvaru zpracování nabídek divize 6
Metrostav a.s.
na základě plné moci



FORMULÁŘ 2.3.3. SEZNAM PODDODAVATELŮ A JINÝCH OSOB

Společnost **Metrostav a.s.**

se sídlem: Koželužská 2450/4, 180 00 Praha 8 - Libeň,

IČO: 00014915,

zapsaná v obchodním rejstříku vedeném Městským soudem v Praze, oddíl B, vložka 758,

jakožto dodavatel veřejné zakázky na stavební práce „**Přístaviště na Labi – I. fáze – OPAKOVANÉ ŘÍZENÍ**“, ev. č. dle Věstníku veřejných zakázek Z2020-038161, část 6 VZ (dále jen „dodavatel“),

D)

v souladu s požadavky § 105 odst. 1 zákona č. 134/2016 Sb., o zadávání veřejných zakázek, ve znění pozdějších předpisů, níže předkládá seznam poddodavatelů, pokud jsou dodavateli známi včetně uvedení, kterou část bude každý z poddodavatelů plnit

Obchodní firma nebo název nebo jméno a příjmení poddodavatele	IČO (pokud bylo přiděleno) a sídlo poddodavatele	Část veřejné zakázky, kterou bude poddodavatel plnit
Zakládání staveb, a.s.	49241567	práce speciálního zakládání
Argo Automatizace, s.r.o.	25205277	elektroinstalace

II)

v souladu s požadavky § 83 odst. 1 zákona č. 134/2016 Sb., o zadávání veřejných zakázek, ve znění pozdějších předpisů, níže předkládá seznam jiných osob, jejichž prostřednictvím prokazuje kvalifikaci a u nichž doložil písemný závazek jiné osoby k poskytnutí plnění určeného k plnění veřejné zakázky nebo k poskytnutí věcí nebo práv, s nimiž bude dodavatel oprávněn disponovat v rámci plnění veřejné zakázky, a to alespoň v rozsahu, v jakém jiná osoba prokázala kvalifikaci za dodavatele.

Osoby, jejichž prostřednictvím dodavatel prokazoval kvalifikaci ve veřejné zakázce, je dodavatel povinen využívat při plnění dle Smlouvy uzavřené s vybraným dodavatelem, a to po celou dobu jejího trvání a lze je vyměnit pouze s předchozím písemným souhlasem zadavatele, který může být dán výlučně za předpokladu, že tyto osoby budou nahrazeny osobami splňujícími kvalifikaci požadovanou ve veřejné zakázce a případně naplňujícími kritéria hodnocení nejméně ve stejném rozsahu jako nahrazované osoby. Zadavatel



Ředitelství vodních cest ČR

bezdůvodně neodmítne udělení souhlasu. Dodavatel je povinen poskytnout součinnost k tomu, aby byl zadavatel schopen identifikovat osoby poskytující plnění na jeho straně.

Obchodní firma nebo název nebo jméno a příjmení jiné osoby	IČO (pokud bylo přiděleno) a sídlo jiné osoby	Kvalifikace, která je jinou osobou prokazována

V Praze dne 26.11.2020

vedoucí útvaru zpracování nabídek divize 6
Metrostav a.s.
na základě plné moci

PUBLICITA

přístaviště pro malá plavidla a osobní lodní dopravu
na Labsko-vltavské vodní cestě

Publicita obsahuje zásady pro používání grafických symbolů, publikování informací apod., které budou ZHOTOVITELEM dodržovány po celou dobu plnění SMLOUVY.

PŘEDPISY PRO PUBLICITU

ZHOTOVITEL je povinen zabezpečit v rámci plnění smluvního vztahu na vlastní náklady osazení povinných prostředků publicity na STAVENIŠTI, zrealizovat slavnostní zahájení a ukončení projektu a zajistit další propagační materiály a akce k projektu dle článku III. Publicity. Po dobu časově neomezenou smluvním vztahem je ZHOTOVITEL dále povinen dodržovat obecná pravidla publicity.

I. OBECNÁ PRAVIDLA PUBLICITY

1. Používání grafických symbolů (log)

Symbol SFDI

Symbol Státního fondu dopravní infrastruktury je třeba používat výhradně v oficiální formě distribuované SFDI na internetových stránkách www.sfdi.cz.

Veškeré materiály obsahující symbol SFDI budou před zahájením výroby předloženy ke schválení OBJEDNATELI, který v odůvodněných případech zajistí jejich odsouhlasení příslušnými osobami SFDI.

Symbol MD

Symbol Ministerstva dopravy je třeba používat výhradně v oficiální formě distribuované MD na internetových stránkách www.mdcz.cz.

Veškeré materiály obsahující symbol Ministerstva dopravy budou před zahájením výroby předloženy ke schválení OBJEDNATELI, který v odůvodněných případech zajistí jejich odsouhlasení příslušnými osobami Ministerstva dopravy.

Symbol Ředitelství vodních cest České republiky

Symbol Ředitelství vodních cest České republiky je třeba používat výhradně v oficiální formě distribuované OBJEDNATELEM a definované v Grafickém manuálu OBJEDNATELE.

Veškeré materiály obsahující symbol Ředitelství vodních cest České republiky budou před zahájením výroby předloženy OBJEDNATELI ke schválení.

2. Publikování informací o projektu

ZHOTOVITEL se zavazuje předkládat OBJEDNATELI ke schválení veškeré tiskové zprávy a informační a propagační materiály vztahující se k PŘEDMĚTU DÍLA před jejich vydáním, přičemž OBJEDNATEL si vyhrazuje právo zakázat jejich vydání.

ZHOTOVITEL je povinen předem informovat OBJEDNATELE o veškerých aktivitách vůči veřejnosti, které se týkají PŘEDMĚTU DÍLA (článcích, konferencích, seminářích, veletrzích, výstavách, soutěžích apod.) a požádat ho o jejich schválení v dostatečném předstihu, přičemž OBJEDNATEL si vyhrazuje právo zakázat aktivitu.

ZHOTOVITEL se zavazuje dodržovat tato pravidla:

Ve veškerých tištěných i elektronicky předávaných výstupech a informačních a propagačních materiálech vztahujících se k předmětu plnění uvádět následující specifikace:

- přesný název akce
- investorem akce je Ministerstvo dopravy a Ředitelství vodních cest České republiky
- akce je financována z prostředků Státního fondu dopravní infrastruktury

- měsíc, rok dokončení

Při publikování stručné informace o projektu, jejímž autorem je ZHOTOVITEL nebo třetí osoba ve smluvním vztahu se ZHOTOVITELEM, je ZHOTOVITEL povinen výše uvedené specifikace k akci uvést formou úmyslně nesnižující její přehlednost a postřehnutelnost pro čtenáře.

Při poskytování informací o projektu třetím stranám v souladu s ustanoveními SMLOUVY O DÍLO je ZHOTOVITEL povinen výše uvedené specifikace této straně sdělit.

U účelových publikací, letáčků, plakátů a jiných propagačních materiálů úzce se vztahujících k předmětné akci ZHOTOVITEL uvádí na titulní straně veškeré výše jmenované specifikace včetně grafických symbolů (loga) Ministerstva dopravy, Ředitelství vodních cest ČR a SFDI ve srovnatelných velikostech a v provedeních/formách dle článku I. odst. 1. Publicity. Povinnosti uvádět grafické symboly a texty/slogany může být ZHOTOVITEL písemně zproštěn OBJEDNATELEM, pokud není jejich uvedení technicky proveditelné (např. u drobných propagačních materiálů).

Při informačních akcích pro veřejnost (konferencích, seminářích, veletrzích, výstavách, soutěžích) souvisejících s prováděním projektu musí organizátor v jednacích sálech zřetelně umístit grafické symboly Ministerstva dopravy, Ředitelství vodních cest České republiky a SFDI. Pro dokumenty předávané veřejnosti v rámci těchto akcí platí výše uvedená pravidla.

3. Splnění požadavků dle bodu 1. Používání grafických symbolů (log):

- weby a sociální sítě
 - loga na stejném místě na všech stránkách
 - ideálně jako součást rámce stránky, který se užívá na celém webu/sekci
 - u sociálních sítí na úvodní (vstupní) obrazovce
- tištěné materiály určené pro veřejnost (vč. novinářů, odborníků atd.)
 - loga v pravém spodním rohu přední nebo zadní strany obálky
 - na bílém pozadí (s výjimkou umístění na celoplošné fotografii)
- reporty a interní dokumenty projektu
 - loga na přední straně obálky
- elektronické prezentace (PowerPoint atd.)
 - loga na prvním nebo posledním slidu nebo v zápatí každého
- CD a DVD
 - loga na obalu krabičky nebo na etiketě disku
- videa, animace, film
 - loga na úvodním nebo závěrečném záběru
- veřejně přístupné práce – v průběhu prací
 - billboard umístěný v místě prací obsahující loga vizuálně rovnocenná, první v pořadí vždy logo Ministerstva dopravy, všechna loga uvedená v bodu 1. ve stejné výšce, resp. výše, než loga ostatních subjektů
- veřejně přístupné práce – po dokončení
 - pamětní deska obsahující loga vizuálně rovnocenná, první v pořadí vždy logo Ministerstva dopravy, všechna loga uvedená v bodu 1. ve stejné výšce, resp. výše, než loga ostatních subjektů

4. **Zodpovědná osoba za oblast publicity**

ZHOTOVITEL se zavazuje k datu spuštění projektu ustanovit kontaktní osobu pro oblast publicity, která bude zodpovědná za plnění Publicity a zajistí komunikaci mezi ZHOTOVITELEM a OBJEDNATELEM v oblasti publicity.

ZHOTOVITELEM určená zodpovědná osoba se bude nejméně 1x měsíčně účastnit kontrolního dne publicity, na kterém OBJEDNATELI představí plnění závazků plynoucích z Publicity, zejména pak fotodokumentace, video záznamů a komunikace k DÍLU vedené k médiím ze strany ZHOTOVITELE.

II. **ZÁKLADNÍ PROSTŘEDKY PUBLICITY**

1. **Velkoplošné reklamní panely na STAVENIŠTI**

„Velkoplošný reklamní panel“ znamená reklamní panel umístěný na vhodném viditelném místě v místě realizace Projektu tak, aby mohl informovat veřejnost o Projektu a jeho financování z prostředků SFDI.

ZHOTOVITEL je povinen na STAVENIŠTI umístit 2 velkoplošné reklamní panely odpovídající níže uvedeným požadavkům na místě přístupném veřejnosti s viditelností jak z pozemní komunikace, tak z vodní cesty.

Osazení velkoplošného panelu dokladuje ZHOTOVITEL fotografiemi s časovým razítkem, které neprodleně předá OBJEDNATELI.

Velikost velkoplošného reklamního panelu musí odpovídat rozsahu akce. Minimální rozměr panelu je 3,0x1,5 m. Velikost a místo jeho osazení bude upřesněno OBJEDNATELEM. Panel bude zhotoven z materiálu svojí trvanlivostí odpovídající délce trvání výstavby, přičemž nebude docházet k jeho barevné degradaci a snížení čitelnosti. ZHOTOVITEL je povinen panel po celou dobu jeho instalace na STAVENIŠTI udržovat, aktualizovat a čistit. Pokud by došlo k poškození nebo zničení panelu, ZHOTOVITEL zajistí obnovu panelu do 1 měsíce od okamžiku zjištění vady.

Přesná podoba velkoplošného reklamního panelu bude dána OBJEDNATELEM.

Grafický návrh velkoplošného reklamního panelu a místo, kam bude umístěn, bude před zahájením výroby předloženo OBJEDNATELI ke schválení. Zápis o tom bude uveden ve stavebním deníku.

2. **Pamětní deska**

ZHOTOVITEL je povinen na dokončeném objektu osadit 1 pamětní desku odpovídající níže uvedeným požadavkům na místě dobře viditelném většině uživatelů infrastruktury. Jedná se převážně o polohy při hlavních přístupech na objekt. Při osazování pamětní desky bude dbáno na její čitelnost osobami nacházejícími se na běžně přístupných komunikačních koridorech stavby, aniž by bylo nutné vynaložit zvláštní úsilí pro její přečtení. Přesná poloha bude před instalací stanovena OBJEDNATELEM a bude o tom proveden písemný zápis.

Pamětní desku ZHOTOVITEL osazuje nejpozději do 6 měsíců od předání dokončené stavby včetně odstraněných vad a nedodělků.

Osazení pamětní desky dokladuje ZHOTOVITEL fotografiemi s časovým razítkem, které neprodleně předá OBJEDNATELI.

Velikost pamětní desky musí odpovídat rozsahu akce a požadavkům na čitelnost uvedených informací. Minimální rozměry jsou 0,60 x 0,40 m. Pamětní deska bude zhotovena z trvanlivého nekorodujícího kovu. Text a grafické symboly budou vyhotoveny reliéfním způsobem s barevnou úpravou. Pamětní deska bude připevněna na zdivo nebo jiné pevné konstrukce stavby, přičemž, pokud se pamětní deska nachází na místě volně přístupném pro veřejnost, bude použité kotvení maximálně znesnadňovat demontáž jednoduchými prostředky.

Přesná podoba pamětní desky bude dána OBJEDNATELEM.

Grafický návrh pamětní desky bude před zahájením výroby předložen OBJEDNATELI k písemnému schválení.

III. DALŠÍ PROSTŘEDKY PUBLICITY

1. ZHOTOVITEL se zavazuje uspořádat u příležitosti zahájení DÍLA tiskovou konferenci. Termín konání bude po dohodě s OBJEDNATELEM stanoven s předstihem minimálně 14 dnů. Návrh charakteru celé akce bude předem odsouhlasen OBJEDNATELEM. Před konáním předá ZHOTOVITEL ke schválení OBJEDNATELI seznam hostů, seznam pozvaných novinářů. Dále poskytne prostor pro vystoupení zástupci Ministerstva dopravy ČR (MD ČR), ŘVC ČR, SFDI, obce a dalších významných organizací a zajistí výrobu a umístění předepsaných symbolů MD, ŘVC ČR a SFDI v prostoru, kde budou poskytovány rozhovory médiím. Pro akci zajistí ZHOTOVITEL grafický návrh a zhotovení 100 ks materiálu pro veřejnost a novináře v rozsahu minimálně jednoho listu formátu A4 v oboustranném barevném provedení na lesklé křídě s min. gramáží 120 g/m², 2 ks referenčních listů formátu A0 v barevném provedení pro venkovní použití s informacemi o projektu a o použitých technologiích a reklamního nosiče typu roll up (rozměry cca 95 x 200 cm) obsahujícího obdobné informace jako velkoplošný reklamní panel (viz odst. II. bod 1.). Provedení jednotlivých výrobků musí být odsouhlaseno OBJEDNATELEM před jejich výrobou.

ZHOTOVITEL zajistí odpovídající ozvučení akce a profesionální fotodokumentaci akce. Fotografie předá ihned po akci OBJEDNATELI.

ZHOTOVITEL se dále zavazuje uspořádat další tiskové konference operativně kdykoliv v průběhu realizace DÍLA na pokyn OBJEDNATELE.

2. ZHOTOVITEL na vlastní náklady zajistí a OBJEDNATELI předá nejpozději do 3 týdnů od převzetí staveniště 500 ks referenčních listů o velikosti minimálně jednoho listu formátu A4 v oboustranném barevném provedení na lesklé křídě s min. gramáží 120 g/m² a 2 ks referenčních listů formátu A0 v barevném provedení pro venkovní použití (1x s informacemi o projektu a 1x o labsko – vltavské vodní cestě), které ZHOTOVITEL umístí dohromady s velkoplošným reklamním panelem (viz odst. II. bod 1.) v místě přístupném veřejnosti vč. výroby nosné konstrukce (hliníkový rám, nosná konstrukce pozinkovaná).

Přesná podoba referenčních listů bude dána OBJEDNATELEM.

Před tiskem bude obsah, umístění i forma schválena OBJEDNATELEM.

3. ZHOTOVITEL se zavazuje na vlastní náklady zajistit vytvoření a rozmístění potřebného počtu omluvných a vysvětlujících panelů formátu A0 v barevném provedení pro venkovní použití.

Před tiskem bude obsah, umístění i forma schválena OBJEDNATELEM.

4. ZHOTOVITEL na vlastní náklady zajistí pravidelné zasílání fotodokumentace z průběhu výstavby v minimální frekvenci 1x za 14 dnů. Fotografie v minimální velikosti 1920x1080 budou v elektronické podobě ukládány ZHOTOVITELEM na adresu určenou OBJEDNATELEM. Po skončení stavby ZHOTOVITEL předá OBJEDNATELI ucelenou fotodokumentaci na DVD – jednotlivé fotografie budou mít název ve tvaru RRMMDD název stavby XXX (R – rok, M – měsíc, D – den, X – pořadové číslo fotografie). DVD budou označena názvem projektu a pořadovým číslem a uložena v krabičkách též označených názvem projektu a pořadovým číslem.

5. Zhotovitel se zavazuje na své náklady zajistit obsahovou náplň sekce webu www.rvccr.cz věnované Dílu. Plnění bude obsahovat:

- text o chystané stavbě – vč. popisu technologie výstavby a fotografie původního stavu
- aktualitu k zahájení stavby
- nejméně 1x měsíčně aktualizaci textu a aktualitu z průběhu stavby se zdůrazněním významných milníků Díla, vč. fotodokumentace

- text o dokončené stavbě, vč. fotografií dokončeného Díla a průběhu realizace Díla

Výstupy Zhotovitel předá Objednateli elektronickou poštou, resp. na vhodných datových nosičích nebo přes webové rozhraní. Při předání prostřednictvím webového rozhraní musí Zhotovitel data předávat ve formátu pro rozhraní aktuálně akceptovatelném. Při ostatních cestách přenosu Zhotovitel upraví formát předávaných dat (tímto ustanovením nejsou dotčeny formáty dat požadované v ostatních bodech smlouvy):

- text ve formátu digitálního prostého textu (velikost písma 11, font Arial)
- videa ve formátu mp4 16:9 480p
- fotografie ve formátu jpg v rozlišení 640x480

Výstupy předávané mimo webové rozhraní musí být upraveny do formátu vhodného pro zveřejnění na webu, Facebooku, Twitteru a Youtube, popř. dalších sociálních sítích.

6. ZHOTOVITEL se zavazuje uspořádat slavnostní akt pro zvané hosty (cca 50 zvaných osob) u příležitosti úspěšného dokončení DÍLA. Součástí akce bude i tisková konference. Termín konání slavnostního aktu k dokončení DÍLA bude po dohodě s OBJEDNATELEM stanoven s předstihem minimálně 28 dnů. Návrh charakteru celé akce bude předem odsouhlasen OBJEDNATELEM. Před konáním slavnostního aktu předá ZHOTOVITEL ke schválení OBJEDNATELI seznam hostů, seznam pozvaných novinářů, grafický návrh pozvánek a slavnostní pásky, návrh programu akce. Grafická podoba pozvánek bude dána OBJEDNATELEM.

Dále poskytne prostor pro vystoupení zástupci Ministerstva dopravy ČR (MD ČR), ŘVC ČR, SFDI, obce a dalších významných organizací a zajistí výrobu a umístění předepsaných symbolů MD, ŘVC ČR a SFDI v prostoru, kde probíhá slavnostní akt a kde budou poskytovány rozhovory médiím.

ZHOTOVITEL zajistí odpovídající ozvučení akce a profesionální fotodokumentaci akce. Fotografie předá ihned po akci OBJEDNATELI.

7. ZHOTOVITEL na vlastní náklady zajistí profesionální fotodokumentaci zachycující stav před zahájením a po dokončení Díla vč. leteckých snímků, pro účely další reprezentace projektu. Snímky budou vyhotoveny v minimálním rozlišení 600 dpi rozměru A3. Fotografie musí být zhotoveny za ideálního počasí v předem s OBJEDNATELEM dohodnuté podobě (námět, úhel pohledu, výška záběru fotografie). Fotografie v minimálním počtu 5 ks pozemní a 5 ks letecké předá OBJEDNATELI v digitální podobě na nosiči DVD v termínu určeném OBJEDNATELEM dle počasí a ročního období. DVD bude označeno názvem projektu a uloženo v krabici též označené názvem projektu.

8. ZHOTOVITEL na vlastní náklady zajistí grafický návrh a OBJEDNATELI předá do 3 měsíců od předání a převzetí dokončeného DÍLA nebo dle dostupnosti fotografií díla (viz bod 11.) 1000 ks referenčních listů o velikosti minimálně jednoho listu formátu A4 v oboustranném barevném provedení na lesklé křídě s min. gramáží 120 g/m² a 4 ks zarámovaných referenčních listů formátu A0 v barevném provedení pro venkovní použití s životností min. 5 let ve venkovním prostředí k propagaci DÍLA a vodních cest. Z toho 1 ks ZHOTOVITEL umístí v místě přístupném veřejnosti vč. výroby nosné konstrukce (hliníkový rám, nosná konstrukce pozinkovaná).

Přesná podoba referenčních listů bude dána OBJEDNATELEM.

Před tiskem bude obsah, umístění i forma schválena OBJEDNATELEM.

9. U všech grafických výstupů dle výše uvedených bodů ZHOTOVITEL předá OBJEDNATELI na DVD tyto v souborech formátu PDF v tiskové kvalitě, v souborech ve formátu EPS a zdrojové plně editovatelné grafické soubory ve formátech CDR, resp. AI. Dále přikládá zdrojový text ve formátu DOC a zvláště všechny použité grafické materiály (fotografie, kresby, mapy, vizualizace atd.) v souborech formátu JPG nebo TIFF v tiskové kvalitě vč. písemného souhlasu s neomezeným užitím díla.

Příklady grafického provedení velkoplošného reklamního panelu, pamětní desky a referenčních listů formátu A4 a A0:

Ministerstvo dopravy

sfdi
STÁTNÍ FOND DOPRAVNÍ INFRASTRUKTURY

ŘVCCR

SPLAVNĚNÍ VLTAVY
do Českých Budějovic

SPORTOVNÍ PŘÍSTAV HLUBOKÁ NAD VLTAVOU

STAVEBNÍ NÁKLADY: 137 mil. Kč **ZAHÁJENÍ VÝSTAVBY:** 01/2013 **DOKONČENÍ VÝSTAVBY:** 09/2014

INVESTOR: Ředitelství vodních cest ČR, Vinohradská 184, 130 52 Praha 3
PROJEKTANT: Pöyry Environment a.s., Botanická 834/56, 602 00 Brno
ZHOTOVITEL: Sdružení Sportovní přístav Hluboká n. Vlt. – SMP CZ – Metrostav
 SMP CZ, a.s., Pobřežní 667/78, 186 00 Praha 8
 Metrostav a.s., Koželužská 2246, 180 00 Praha 8

VEDOUcí STAVBY: [REDAKOVANÉ]
STAVBYVEDOUcí: [REDAKOVANÉ]
TECHNICKÝ DOZOR: Koncept CB spol. s r.o.
 [REDAKOVANÉ]

WWW.RVCCR.CZ **metr@stav** **SMP CZ**
 společně s VINCI **PÖYRY** **JK**
 KONCEPT CZ

Ministerstvo dopravy

ŘEDITELSTVÍ VODNÍCH CEST ČR

sfdi
STÁTNÍ FOND DOPRAVNÍ INFRASTRUKTURY

DOKONČENÍ VLTAVSKÉ VODNÍ CESTY V ÚSEKU HLUBOKÁ NAD VLTAVOU - VD HNĚVKOVICE

Akce byla financována z prostředků Státního fondu dopravní infrastruktury

Investor: Ředitelství vodních cest České republiky
Generální dodavatel stavby: Sdružení Hluboká n. Vlt., VD Hněvkovice - SMP CZ - Metrostav
Celkové náklady: 535 135 801 Kč včetně DPH

Stavba byla dokončena v roce 2012

HYDROPROJEKT **PÖYRY** **SMP CZ**
 společně s VINCI **metr@stav**



Lodní zdvihadlo Slapy



Lokalita

Středočeský kraj, přehrada VD Slapy - pravý břeh, Vltava říční km 91,6

Investor

Ředitelství vodních cest ČR, Vinohradská 184, 130 52 Praha 3, www.rvccr.cz

Projektant

Pöyry Environment a.s., Botanická 56, 602 00 Brno



Současný stav



Vizualizace lodního zdvihadla

Účel projektu

Vybudování lodního zdvihadla, které umožní překonání stávajícího vodního díla Slapy. Tím bude vytvořena souvislá vodní cesta, která připojí zhruba 200 km vodních cest na evropskou síť vodních cest. Šikmé lodní zdvihadlo bude sloužit k přepravě všech plavidel (malé sportovní lodě, osobní a kajutové lodě atd.) do rozměrů 44 x 5,6 m. Spolu s lodním zdvihadlem Orlik bude vykázat významnou technickou a turistickou dominantu 240 km dlouhé vltavské vodní cesty České Budějovice - Mělník.

Základní parametry stavby v bodech

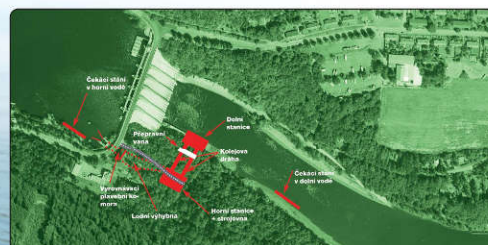
- ▣ překonaný rozdíl hladin max. 54,6 m
- ▣ užitná délka vany lodního zdvihadla 45 m
- ▣ užitná šířka vany lodního zdvihadla 6 m
- ▣ maximální rozměry plavidla 44 x 5,6 m
- ▣ maximální ponor plavidla 2,2 m
- ▣ doba proplavení jedním směrem 55 minut

Popis projektu

- ▣ horní část lodního zdvihadla - plovací komora, vyřybna a horní stanice
- ▣ šikmá kolejová dráha propojující horní a dolní stanice
- ▣ ocelové přepravní vana pro převoz lodí opatřena vraty
- ▣ dolní část lodního zdvihadla - dolní stanice a úprava plovací dráhy
- ▣ strojovna zdvihadla
- ▣ čekací stání v dolní a horní vodě
- ▣ obslužná komunikace



Vizualizace vyrovnávací plovací komory a vjezdu do výtahů v tunelu



Vizualizace lodního zdvihadla



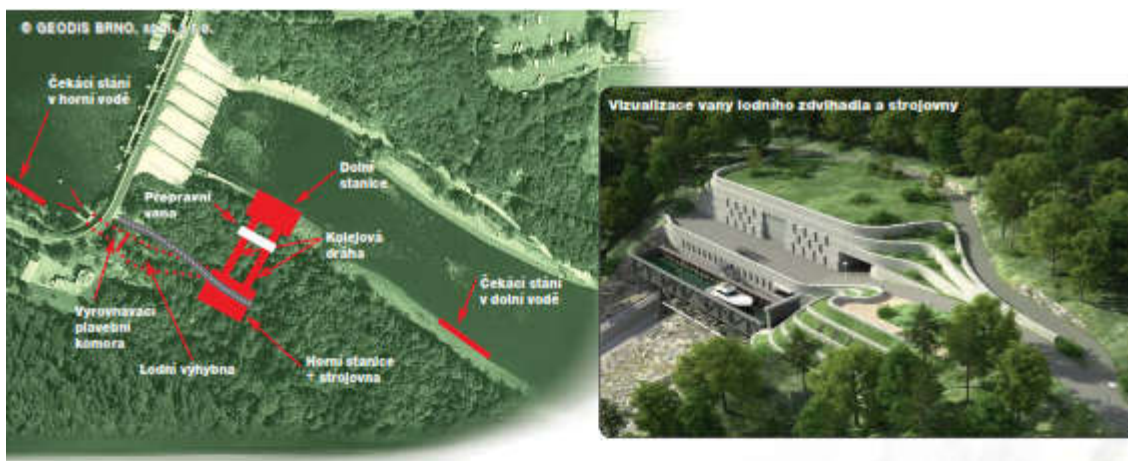
Vizualizace vany lodního zdvihadla a strojovny

Po vodě - ekologicky, levně a v pohodě

Vydává Ředitelství vodních cest ČR, duben 2012, www.rvccr.cz



Plánovaná akce je financována z prostředků Státního fondu dopravní infrastruktury



Popis projektu

Lodní zdvihadlo je navrhováno na pravém břehu řeky Vltavy. V nádrži Slapy (v horní vodě) budou umístěna při pravém břehu na dalbách čekací stání pro malá a velká plavidla.

Horní část lodního zdvihadla tvoří objekty vyrovnávací plavební komory, lodní výhybny a vana zdvihadla v horní stanici.

Konstrukce plavební komory je navržena v pravoběžném zavázání přehrady Slapy do skahého masivu a využívá stávající konstrukce (stavební část plavební komory) vybudované spolu s přehradním tělesem. Účelem plavební komory je zajistit stálou hladinu vody v horní stanici lodního zdvihadla a vyrovnat tak provozní kolísání vody v přehradní nádrži. Objekt navazujícím na plavební komoru je lodní výhybna. Dno výhybny je na stejné výškové úrovni jako dno plavební komory. Objekt výhybny propojuje plavební komoru a vanu zdvihadla v horní stanici. Výhybna je řešena jako tunelový objekt. Parametry výhybny umožní míjení plavidel plujících po a proti proudu. Tímto opatřením se zvýší přepravní kapacita lodního zdvihadla.

Horní a dolní stanice zdvihadla propojuje šikmá kolejová dráha, po které bude projíždět vana lodního zdvihadla. Tato vana slouží k přepravě plavidla včetně přepravovaných osob. Užité rozměry vany jsou délka 45 m, šířka 6 m a hloubka 2,7 m. Osa objektu je vedena mimoúhelníky v pravém břehu tak, aby byly minimalizovány zemní práce. Vana zdvihadla svírá s kolejovou dráhou, po které bude tažena, úhel 85,7°. Ocelová vana bude opatřena na obou stranách vraty. V dolní vodě bude loď vjíždět do vany, která sjede pod aktuální úroveň hladiny vody, poproudími vraty. V horní vodě pak protiproudími. Vana bude mít vyvazovací zařízení, které umožní bezpečné vyvážení plavidel i při kolísání hladiny VD Štěchovice při změnách průtoku vodní elektrárnou Slapy. Součástí vany bude únikové schodiště, které umožní v případě poruchy posádky bezpečně opustit vanu směrem na schodiště podél dráhy. Dolní část lodního zdvihadla tvoří objekty dolní stanice a úprava plavební dráhy v dolní vodě. Dolní stanice bude řešena tak, aby byla vhodně obtékána proudící vodou z elektrárny a plavební dráha nezasahovala výrazně do pravého břehu. Úprava plavební dráhy spočívá v zajištění dostatečné plavební hloubky.



Ve svahu nad objektem lodního zdvihadla je navržena strojovna. Tento objekt je zapuštěn do terénu. Pod objektem strojovny jsou dvě svislé šachty pro pohyb protizávaží vany. Ve strojovně je umístěn pohybovací mechanismus celého lodního zdvihadla. Pohybovací systém vany je lanový a využívá protizávaží pohybující se ve svislých šachtách pod strojovnou. Lanový systém se skládá ze čtyř shodných jednotek, které jsou samostatnými a funkčně nezávislými lanovými systémy s ocelovými lany o průměru 70 mm.

Na objekt strojovny naváže obslužná komunikace, která zajistí příjazd od silnice III/1027 a smazní napojení na stávající komunikace vedoucí k pozemkům Povodí Vltavy, s.p. a obce Rabyně.



Příprava akce je financována z prostředků
Státního fondu dopravní infrastruktury

Vytvořil: fischlerovy.vyrobek.cz ČR, červenec 2012, www.vjpr.cz



Lodní zdvihadlo Slapy



➤ Lokalita projektu

Středočeský kraj, přehrada VD Slapy - pravý břeh, Vltava říční km 91,6

➤ Investor

Ředitelství vodních cest ČR, Vlnohradská 184, 130 52 Praha 3, www.rvccr.cz

➤ Projektant

Popyr Environment a.s., Botanická 56, 602 00 Brno



Současný stav



Vizualizace lodního zdvihadla

Účel projektu

Vybudování lodního zdvihadla, které umožní překonání stávajícího vodního díla Slapy. Tím bude vytvořena souvislá vodní cesta, která připojí zdř VD Slapy na evropskou síť vodních cest. Šikmé lodní zdvihadlo bude sloužit k přepravě všech plavidel (malé sportovní lodě, osobní, kajutové lodě atd.) do rozměrů 44 x 5,6 m. Spolu s lodním zdvihadlem Orlik bude vytvářet významnou technickou a turistickou dominantu 240 km dlouhé vltavské vodní cesty Česká Budějovice – Mělník.

Základní parametry stavby v bodech

- překonávaný rozdíl hladin max. 54,6 m
- užitná délka vany lodního zdvihadla 45 m
- užitná šířka vany lodního zdvihadla 6 m
- maximální rozměry plavidla 44 x 5,6 m
- maximální ponor plavidla 2,2 m
- doba proplavení jedním směrem 55 minut

Historie

Vodní dílo Slapy bylo uvedeno do provozu v roce 1956. Při jeho stavbě bylo od prvních projektů vždy počítáno s vybudování plavebního zařízení, které umožní lodím přehrady překonat. Při realizaci stávající přehrady projekt předpokládal výstavbu lodního zdvihadla pro přepravu lodí o nosnosti do 300 tun. Planováno bylo vertikální zdvihadlo v železobetonovém věžovém objektu na pravém břehu, který měl být zaústěn do obtokového tunelu. Tento záměr nebyl dokončen z důvodu časové tísne a pro velké stavební náklady. Byla pouze vybudována stavební část plavební komory na pravém břehu o šířce 6,0 m vybíhající do horní vody.

Po vodě - ekologicky, levně a v pohodě