



Váš dopis zn.

Naše značka O22310020282

Vyřizuje



Zákaznický útvar

Osobní kontakt: Dykova 3, Praha 10

Zasílací adresa: Ke Kablu 971, 102 00

Praha 10

Kontaktní centrum:

Tel. / fax 601 274 274, 840 111 112

Fax: 272 172 390

Email info@pvk.cz

Datum 14.01.2022

**Dům dětí a mládeže Praha 6
U boroviček 650/5
Praha 17 - Řepy
163 00 Praha 618**

Evidenční číslo odběrného místa: 300078366

Adresa odběrného místa: Praha 17 - Řepy, U boroviček 648/1

Vážený odběrateli,

v příloze Vám zasíláme naší společností potvrzenou „Smlouvu o dodávce vody a odvádění odpadních vod“.

Případné změny adresy či jiných identifikačních údajů oznamte e-mailem na adresu info@pvk.cz, písemně na adresu PVK a.s., Ke Kablu 971, 102 00 Praha 10 nebo při osobním jednání v zákaznickém centru PVK, Dykova 3, Praha 10. Abychom pro Vás mohli zabezpečit kvalitní služby, prosíme Vás, abyste v kontaktu s námi vždy uváděli:

- Vaše jméno a příjmení (u právnické osoby název)
- Evidenční číslo Vašeho odběru
- Adresu Vašeho odběrného místa

S přátelským pozdravem



referent zákaznického centra

Příloha: Smlouva o dodávce vody a odvádění odpadních vod

Pražské vodovody a kanalizace, a.s.

Ke Kablu 971/1, Hostivař, 102 00 Praha 10

Kontaktní centrum: 601 274 274, 840 111 112, E-mail: info@pvk.cz

Společnost je zapsána v obchodním rejstříku

u Městského soudu v Praze, oddíl B, vložka 5297

IČ: 25656635, DIČ: CZ25656635

www.pvk.cz

SMLOUVA O DODÁVCE VODY A ODVÁDĚNÍ ODPADNÍCH VOD Č. 34092270/1

uzavřená v souladu s příslušnými ustanoveními zákona č. 274/2001 Sb., o vodovodech a kanalizacích pro veřejnou potřebu, (dále jen „zákon o vodovodech a kanalizacích“ nebo jen „zákon“), (dále jen „Smlouva“) mezi níže uvedenými smluvními stranami:

HLAVNÍ MĚSTO PRAHA, Mariánské náměstí 2/2, Praha 1 - Staré Město, 110 00 Praha, IČ: 00064581, vlastník kanalizace

HLAVNÍ MĚSTO PRAHA, Mariánské náměstí 2/2, Praha 1 - Staré Město, 110 00 Praha, IČ: 00064581, vlastník vodovodu

dále společně jen **Vlastník**, za něhož jedná **PROVOZOVATEL** oprávněný na základě smlouvy uzavřené s vlastníkem v souladu s ust. § 8, odst. 2 zákona o vodovodech a kanalizacích, k uzavření této Smlouvy dle § 8, odst. 6 téhož zákona a k výkonu všech práv a povinností vlastníka ve vztahu k odběrateli:

PROVOZOVATEL: Pražské vodovody a kanalizace, a.s. se sídlem: Ke Kablu 971/1, Hostivař, 102 00 Praha 10 IČ: 25656635 Plátce DPH - DIČ: CZ25656635 zapsaný v obchodním rejstříku vedeném: Městským soudem v Praze oddíl B, vložka 5297 zastoupený (jméno): Petra Špičková funkce: referent zákaznického centra (dále jen „Provozovatel“) Kontaktní údaje platné ke dni podpisu smlouvy: Tel.: 840 111 112 Mobil: 601 274 274 E-mail: info@pvk.cz Web: www.pvk.cz Číslo účtu Provozovatele: 182-4000505031/0100 ID datové schránky: ec9fspf Adresa pro doručování: Ke Kablu 971, Praha 10 - Hostivař, 102 00 Praha 102	ODBĚRATEL: Dům dětí a mládeže Praha 6 Adresa: Ulice: U boroviček Č. p.: 650 Část obce: Praha 17 - Řepy Č. o.: 5 Obec: Praha PSČ: 163 00 Stát: Česká republika IČ: 45241694 DIČ: CZ45241694 zapsaný v obchodním rejstříku vedeném: (dále jen „Odběratel“)
---	---

Kontaktní údaje a adresa Odběratele pro doručování:

Dům dětí a mládeže Praha 6

Ulice: **U boroviček**

Č. p.: **650**

Č. o.: **5**

Část obce: **Praha 17 - Řepy**

Obec: **Praha**

Stát: **Česká republika**

Dodací pošta: **163 00 Praha 618**

Tel.: 

Mobil:

E-mail: 

ID datové schránky:

Provozovatel a Odběratel budou dále společně označováni jako „Smluvní strany“, samostatně pak každý jen jako „Smluvní strana“. Pro účely fakturace vodného a stočného za dodávku vody a/nebo odvádění odpadních vod poskytnutých Odběrateli přede dnem účinnosti této Smlouvy na níže uvedeném Odběrném místě prohlašuje Odběratel, že předmět této Smlouvy byl plněn již přede dnem účinnosti této Smlouvy, a to ode dne: **23.12.2021**. Smluvní strany dále prohlašují, že toto plnění nebylo v rozporu s oprávněnými zájmy žádné ze Smluvních stran a považují je za plnění podle této Smlouvy.

Informace o tom, jak Provozovatel zpracovává osobní údaje fyzických osob podílejících se na plnění Smlouvy (tj. Odběratele, zástupců Odběratele aj.) se nachází v dokumentu „Zásady zpracování osobních údajů zákazníků“, který je umístěn na webových stránkách Provozovatele [www.pvk.cz/o-spolecnosti] a zákaznickém centru Provozovatele (dále jen „Zásady zpracování osobních údajů“).

Odběratel se zavazuje informovat všechny své zástupce a jiné fyzické osoby (dále jen „Subjekty údajů“), jejichž osobní údaje předává Provozovateli, o zpracování jejich osobních údajů Provozovatelem, a to v rozsahu vyžadovaném čl. 13 (příp. čl. 14) obecného nařízení o ochraně osobních údajů (EU) č. 2016/679. Odběratel se zavazuje Subjekty údajů informovat zejména o tom, že jejich osobní údaje předává Provozovateli a seznámí je se „Zásadami zpracování osobních údajů zákazníků“, včetně účelu předání a rozsahu předávaných osobních údajů.

Osobní údaje Odběratele a jeho kontaktních osob může Provozovatel rovněž využívat pro zaslání noviněk a marketingových sdělení (dále jen „zpráv“), jak je popsáno v „Zásadách zpracování osobních údajů zákazníků“. Odběratel se může ze zaslání těchto zpráv kdykoliv odhlásit prostřednictvím [www.pvk.cz/o-spolecnosti] nebo pomocí odkazu umístěném v každé takové zprávě.

Smluvní strany se dohodly, že komunikace související s touto Smlouvou bude adresována kontaktní osobě uvedené v této Smlouvě, a to včetně poskytnutí přístupových údajů Odběratele k zákaznickému účtu provozovanému na webových stránkách Provozovatele a zpřístupnění dalších osobních údajů Odběratele souvisejících se správou jeho zákaznického účtu. Pokud Odběratel zpřístupní své přístupové údaje třetí osobě, činí tak na vlastní odpovědnost, včetně případných dopadů na ochranu svých osobních údajů.

I. Předmět smlouvy, Dodávka vody a odvádění odpadních vod, Odběrné místo evidenční číslo: 300078366

(1) Předmětem této smlouvy je úprava vztahů, práv a povinností Smluvních stran při:

dodávce vody z vodovodu

odvádění odpadních vod kanalizací

Účel dodávky vody a odvádění odpadních vod: **Školství – Základní škola**

Vlastník připojené stavby/pozemku:

Odběratel

Vlastník přípojky: Není-li uvedeno jinak, má se za to, že vlastníkem přípojky je vlastník pozemku nebo stavby připojené na vodovod nebo kanalizaci.

Vlastník připojeného pozemku nebo stavby (vodovodní přípojka)

Vlastník připojeného pozemku nebo stavby (kanalizační přípojka)

III. Podmínky dodávky vody z vodovodu a odvádění odpadních vod kanalizací

(1) Provozovatel se zavazuje za podmínek stanovených obecně závaznými právními předpisy a touto Smlouvou dodávat Odběrateli ve sjednaném Odběrném místě z vodovodu pitnou vodu v jakosti předepsané platnými právními předpisy a odvádět kanalizací odpadní vody vzniklé nakládáním s takto dodanou vodou, srážkové vody a odpadní vody získané z jiných zdrojů.

(2) Odběratel se zavazuje platit Provozovateli vodné a stočné v souladu s a za podmínek stanovených touto Smlouvou. K vodnému a stočnému je Provozovatel oprávněn připočítat DPH v souladu s platnými právními předpisy.

(3) Nedohodnou-li se Smluvní strany jinak, jsou povinny si poskytovat vzájemná plnění za podmínek stanovených touto Smlouvou ode dne její účinnosti.

IV. Prohlášení smluvních stran

(1) Provozovatel prohlašuje, že je provozovatelem vodovodů a kanalizací pro veřejnou potřebu a osobou oprávněnou k provozování vodovodů a kanalizací ve smyslu příslušných ustanovení platných právních předpisů. Provozovatel dále prohlašuje, že je oprávněn uzavřít tuto Smlouvu na základě smlouvy o provozování uzavřené s vlastníkem vodovodů a kanalizací pro veřejnou potřebu dle § 8 odst. 2 zákona o vodovodech a kanalizacích a že je ve vztahu k Odběrateli osobou odpovědnou za dodávky vody z vodovodu a odvádění odpadních vod kanalizací. Další informace o vlastníkovi vodovodů a kanalizací pro veřejnou potřebu, termínech pravidelných odečtů vodoměrů a jakosti pitné vody jsou uvedeny na webových stránkách Provozovatele a v zákaznických centrech Provozovatele.

(2) Smluvní strany prohlašují, že veškeré údaje uvedené v této Smlouvě jsou pravdivé a správné. Odběratel dále prohlašuje, že splňuje všechny podmínky stanovené zákonem o vodovodech a kanalizacích pro připojení na vodovod a kanalizaci.

V. Způsob zjišťování množství dodané vody a odváděných odpadních vod

(1) Smluvní strany se dohodly, že množství dodané vody, množství vypouštěných odpadních vod a odváděných srážkových vod bude zjišťováno Provozovatelem způsobem stanoveným v článku I. této Smlouvy. Množství dodané vody, vypouštěných odpadních vod a odváděných srážkových vod zjištěné způsobem stanoveným v článku I. této Smlouvy je podkladem pro vyúčtování dodávky vody a vyúčtování odvádění odpadních vod (fakturaci vodného a stočného).

(2) Není-li množství vypouštěných odpadních vod měřeno, předpokládá se, že Odběratel, který odebírá vodu z vodovodu, vypouští do kanalizace takové množství vody, které podle odečtu na vodoměru nebo podle výpočtu v souladu s platnými právními předpisy z vodovodu odebral, s připočtením odvedených srážkových vod a množství odvedené vody získané z jiných zdrojů. Z ploch osvobozených ze zákona od povinnosti platit za odvádění srážkových vod Odběratel hradí pouze množství odváděných odpadních vod zjištěné dle věty první bez srážkových vod. Takto zjištěné množství vypouštěných odpadních vod je podkladem pro vyúčtování stočného (fakturaci stočného).

(3) Jestliže Odběratel vodu dodanou vodovodem zčásti spotřebuje bez vypuštění do kanalizace a toto množství je prokazatelně větší než 30 m³ za rok, zjistí se množství odpadních a srážkových vod odváděných do kanalizace buď měřením, nebo odborným výpočtem podle technických údajů předložených Odběratelem a ověřených Provozovatelem, pokud se předem Provozovatel s Odběratelem nedohodl jinak. Nebude-li množství spotřebované dodané vody vypouštěné do kanalizace měřeno vodoměrem Odběratele umístěným na samostatné odbočce, je Odběratel povinen prokázat Provozovateli množství spotřebované dodané vody nevypouštěné do kanalizace jiným vhodným způsobem tak, aby bylo možné provést odborný výpočet.

(4) Odběratel je povinen umožnit Provozovateli přístup k vodoměru, zejména za účelem provedení odečtu z vodoměru a kontroly, údržby nebo výměny vodoměru, chránit vodoměr před poškozením, ztrátou nebo odcizením, včetně zařízení pro dálkový odečet a dalšího příslušenství vodoměru, montážní plomby a plomby prokazující úřední ověření vodoměru podle obecně závazných právních předpisů (zejm. před zásahem jiné osoby, působením mechanické síly, ohněm, mrazem apod.), a bez zbytečného odkladu prokazatelně oznámit Provozovateli jejich poškození či závady v měření. Byla-li nefunkčnost vodoměru nebo poškození vodoměru, poškození či ztráta zařízení pro dálkový odečet či dalšího příslušenství vodoměru nebo montážní plomby a plomby prokazující úřední ověření vodoměru podle obecně závazných právních předpisů způsobena nedostatečnou ochranou Odběratelem nebo přímým zásahem Odběratele, hradí újmu a náklady s tímto spojené Odběratel. Jakýkoliv zásah do vodoměru, zařízení pro dálkový odečet či dalšího příslušenství vodoměru nebo montážní plomby a plomby prokazující úřední ověření vodoměru bez souhlasu Provozovatele je nepřipustný. Provozovatel má právo zajistit jednotlivé části vodoměru nebo jeho příslušenství proti neoprávněné manipulaci. Odběratel je povinen dodržet podmínky umístění vodoměru

stanovené Provozovatelem. Pokud je vodoměr umístěn v šachtě, je Odběratel povinen zajistit, aby tato šachta byla Provozovateli přístupná a odvodněná. Je-li šachta umístěna na místě veřejnosti přístupném, má Odběratel právo po dohodě s Provozovatelem šachtu zajistit proti neoprávněnému vniknutí; tím není dotčena povinnost jejího zpřístupňování Provozovateli. Pokud přípojka nebo vnitřní vodovod nevyhovuje požadavkům pro montáž vodoměru, je Odběratel povinen na vyzvání Provozovatele provést v přiměřené lhůtě potřebné úpravy. Je-li množství vypouštěných odpadních a odváděných srážkových vod měřeno měřicím zařízením Odběratele, je Provozovatel oprávněn průběžně kontrolovat funkčnost a správnost měřicího zařízení a Odběratel je povinen umožnit Provozovateli přístup k tomuto měřicímu zařízení. Přístup k vodoměru nebo měřicímu zařízení Odběratele je Odběratel povinen umožnit Provozovateli v nezbytném rozsahu a tak, aby byly dodrženy požadavky bezpečnosti a ochrany zdraví při práci stanovené obecně závaznými právními předpisy.

(5) Smluvní strany se dohodly, že v důvodných případech je Odběratel povinen umožnit Provozovateli na základě jeho výzvy v nezbytném rozsahu přístup k vodovodní a kanalizační přípojce nebo k vnitřnímu vodovodu a vnitřní kanalizaci, zejména za účelem kontroly užívání vnitřního vodovodu a vnitřní kanalizace a plnění podmínek stanovených touto Smlouvou nebo obecně závaznými právními předpisy.

(6) Provozovatel je oprávněn přerušit nebo omezit dodávku vody nebo odvádění odpadních vod:

a) při provádění plánovaných oprav, údržovacích a revizních prací, b) nevyhovuje-li zařízení Odběratele technickým požadavkům tak, že jakost nebo tlak vody ve vodovodu může ohrozit zdraví a bezpečnost osob a způsobit škodu na majetku, c) neumožní-li Odběratel Provozovateli po jeho opakované písemné výzvě přístup k přípojce, vodoměru nebo zařízení vnitřního vodovodu nebo kanalizace,

d) bylo-li zjištěno neoprávněné připojení vodovodní přípojky nebo kanalizační přípojky, e) neodstraní-li Odběratel závady na vodovodní přípojce nebo kanalizační přípojce nebo na vnitřním vodovodu nebo vnitřní kanalizaci zjištěné Provozovatelem,

f) při prokázání neoprávněného odběru vody nebo neoprávněného vypouštění odpadních vod, nebo g) v případě prodlení Odběratele s placením podle sjednaného způsobu úhrady vodného nebo stočného či jejich záloh po dobu delší než 30 dnů.

(7) Vlastníkem vodoměru je vlastník vodovodu, s výjimkou případů, kdy přede dnem nabytí účinnosti zákona o vodovodech a kanalizacích se prokazatelně stal vlastníkem vodoměru Provozovatel. Další podmínky měření a způsobu zjišťování dodávané vody a odváděných odpadních vod jsou upraveny zákonem o vodovodech a kanalizacích a prováděcími předpisy k tomuto zákonu.

(8) Pokud je zřízen na vodovodní přípojce požární obtok, lze ho využívat výhradně pro přímé hašení požáru nebo při požárních revizích, a to výlučně osobou k tomu oprávněnou. Pokud dojde k tomuto využití a v souvislosti s tím k porušení plomby, je Odběratel povinen tuto skutečnost neprodleně oznámit písemně Provozovateli. Bylo-li poškozeno plomby na požárním obtoku způsobeno nedostatečnou ochranou Odběratelem nebo přímým zásahem Odběratele, hradí újmu a náklady s tímto spojené Odběratel.

VI. Způsob stanovení vodného a stočného, fakturace

(1) Cena vodného a stočného je stanovována podle cenových předpisů na příslušné cenové období, kterým je zpravidla období 12 měsíců, a forma vodného a stočného je stanovována rozhodnutím vlastníka vodovodu a kanalizace. Cena a forma vodného a stočného jsou uveřejněny prostřednictvím obecních úřadů, regionálních informačních médií, pracovníků Provozovatele (zákaznická centra), vlastních webových stránek Provozovatele nebo jiným v místě obvyklým způsobem.

(2) Změna cen a formy vodného a stočného není považována za změnu této Smlouvy. Pokud dojde ke změně ceny nebo formy vodného a stočného v průběhu účtovacího období, rozdělí Provozovatel spotřebu vody v poměru doby platnosti původní a nové výše ceny nebo formy vodného a stočného.

(3) Vodné a stočné má jednosložkovou nebo dvousložkovou formu. Jednosložková forma vodného a stočného je součinem ceny a množství odebrané nebo vypouštěné odpadní vody a srážkových vod stanoveným v souladu s touto Smlouvou. Dvousložková forma vodného a stočného obsahuje složku, která je součinem ceny podle cenových předpisů a množství odebrané nebo vypouštěné odpadní vody a srážkových vod, a pevnou složku stanovenou v souladu s platnými právními předpisy.

Stanoví-li tak platné právní předpisy, je Provozovatel v případě dvousložkové formy vodného a stočného povinen poskytnout na základě žádosti Odběratele přiměřenou slevu z pevné složky, pokud bude vodovodní nebo kanalizační systém nefunkční po dobu delší než 24 hodin. Je-li stanovena dvousložková forma vodného a stočného, a Odběratel neodebere v příslušném účtovacím období dodávanou vodu nebo nevypustí žádné odpadní vody, je povinen zaplatit Provozovateli pevnou složku vodného a stočného.

(4) Provozovatel je oprávněn započíst případný přeplatek Odběratele na uhrazení veškerých splatných pohledávek na jiných odběrných místech téhož Odběratele. O takto provedených zápočtech bude Provozovatel Odběratele informovat.

(5) Smluvní strany se dohodly, že pro případ, že Odběratel tuto Smlouvu řádně neukončí v souvislosti se změnou vlastnictví připojené nemovitosti (Odběrného místa), zaniká tato Smlouva dnem, kdy nový vlastník připojené nemovitosti prokáže Provozovateli nabytí vlastnického práva k ní a uzavře novou smlouvu o dodávce vody a odvádění odpadních vod k těmž Odběrnému místu.

(6) Smluvní strany se dohodly, že při jakémkoliv ukončení této Smlouvy, je Odběratel povinen na své náklady umožnit Provozovateli provést konečný odečet vodoměru a kontrolu měřicího zařízení Odběratele, je-li množství vypouštěných odpadních vod a odváděných srážkových vod měřeno. Pokud bezprostředně po skončení této Smlouvy nenabude účinnosti obdobná smlouva o dodávce vody a odvádění odpadních vod vztahující se k těmž Odběrnému místu, je Odběratel povinen na své náklady umožnit Provozovateli také případnou demontáž vodoměru a další činnosti nezbytné k ukončení dodávky vody a odvádění odpadních vod. Dojde-li k ukončení této Smlouvy, je Provozovatel současně oprávněn provést odpojení vodovodní nebo kanalizační přípojky.

(7) V případě, že Provozovatel za dobu trvání této Smlouvy pozbude právo uzavírat s odběrateli smluvní vztahy, jejichž předmětem je dodávka vody a/nebo odvádění odpadních vod, přecházejí práva a povinnosti z této Smlouvy na vlastníka vodovodu a kanalizace a Odběratel s tímto přechodem práv a převzetím povinností uzavřením této Smlouvy výslovně souhlasí.

XI. Ostatní a závěrečná ujednání

(1) Smluvní strana zasilá písemností druhé Smluvní straně na adresu pro doručování uvedenou v záhlaví této Smlouvy nebo na poslední adresu písemně oznámenou druhou Smluvní stranou. Zřídí-li si Odběratel elektronický zákaznický účet provozovaný na webových stránkách Provozovatele, souhlasí s doručováním písemností i jeho prostřednictvím. Uvedl-li Odběratel výše ID své datové schránky, souhlasí s doručováním písemností i prostřednictvím datových zpráv do datových schránek. Písemnosti doručované dle této Smlouvy prostřednictvím provozovatele poštovních služeb jako doporučené zásilky, do vlastních rukou nebo s dodejkou (dále jen „doporučená zásilka“) jsou považovány za doručené okamžikem jejich převzetí. Doporučená zásilka se považuje za doručenou i v případě, že adresát její přijetí odmítne nebo si ji adresát nevyzvedne v úložní lhůtě a současně neprokáže, že si zásilku nemohl z objektivních důvodů vyzvednout. Taková zásilka se považuje za doručenou poslední den úložní lhůty. Ostatní (nedoporučené) zásilky odeslané s využitím provozovatele poštovních služeb se považují za doručené okamžikem, kdy se zásilka dostane do sféry dispozice adresáta; má se za to, že došla zásilka došla třetí pracovní den po odeslání na území České republiky či patnáctý pracovní den po odeslání do zahraničí. Povinnost odesílatele doručit písemnost adresátovi je splněna také okamžikem vrácení zásilky jako nedoručitelné

provozovatelem poštovních služeb nebo v případě, že adresát svým jednáním nebo opomenutím doručení zmařil (např. neoznámením změny doručovací adresy druhé smluvní straně).

(2) Záhlaví článků a částí v této Smlouvě se uvádějí pouze pro přehlednost a v žádném ohledu neomezují nebo neslouží k výkladu pojmů a ustanovení této Smlouvy.

(3) Pokud je v článku I. této Smlouvy uvedeno, že předmětem této Smlouvy je pouze dodávka vody nebo pouze odvádění odpadních vod kanalizací, jsou ustanovení o odvádění odpadních vod kanalizací v prvním případě, respektive ustanovení o dodávce vody v druhém případě neúčinná.

(4) Ve všech ostatních otázkách, výslovně neupravených touto Smlouvou, se postupuje podle právních předpisů platných na území České republiky, zejména podle zákona o vodovodech a kanalizacích a občanského zákoníku. Případné spory ze Smlouvy se Smluvní strany zavazují řešit především smírnou cestou. Nebude-li smírného řešení dosaženo, jsou k řešení sporů ze Smlouvy příslušné české soudy.

(5) Tato Smlouva je vyhotovena ve dvou vyhotoveních, z nichž každá Smluvní strana obdrží jedno.

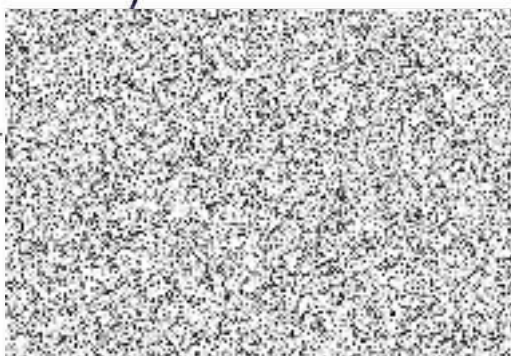
(6) Změnu Smlouvy lze provést pouze písemnou formou. Adresu sídla (bydliště), adresu pro doručování, jména osob jednajících za Smluvní strany, telefonní čísla a e-mailové adresy, vlastníka vodovodní/kanalizační přípojky, počty trvale připojených osob pro dodávku pitné vody / odvádění odpadních vod lze měnit i jednostranným písemným oznámením; Smluvní strany se zavazují neprodleně oznamovat změny uvedených údajů druhé Smluvní straně.

(7) Pokud jakýkoliv závazek vyplývající z této Smlouvy, avšak netvořící její podstatnou náležitost je, nebo se stane neplatným nebo nevymahatelným jako celek nebo jeho část, je plně oddělitelným od ostatních ustanovení této Smlouvy a taková neplatnost nebo nevymahatelnost nebude mít žádný vliv na platnost a vymahatelnost jakýchkoliv ostatních závazků z této Smlouvy. Smluvní strany se zavazují v rámci této Smlouvy nahradit formou dodatku k této Smlouvě tento neplatný nebo nevymahatelný oddělený závazek takovým novým platným a vymahatelným závazkem, jehož předmět bude v nejvyšší možné míře odpovídat předmětu původního odděleného závazku. Pokud však jakýkoliv závazek vyplývající z této Smlouvy a tvořící její podstatnou náležitost je, nebo kdykoliv se stane neplatným nebo nevymahatelným jako celek nebo jeho část, Smluvní strany nahradí neplatný nebo nevymahatelný závazek v rámci nové smlouvy takovým novým platným a vymahatelným závazkem, jehož předmět bude v nejvyšší možné míře odpovídat předmětu původního závazku obsaženému v této Smlouvě.

V 06-01-2022

dne 14-01-2022

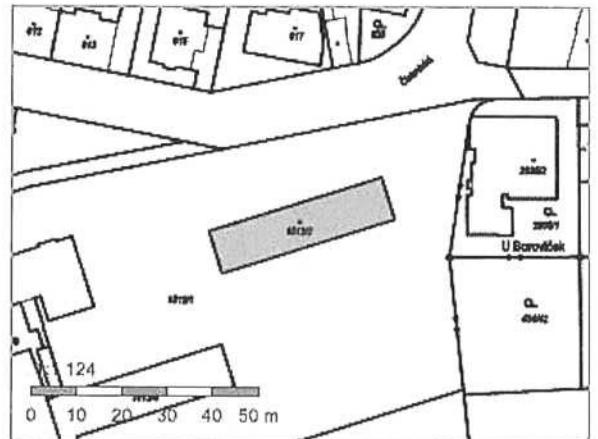
Odběratel



funkce: referent zákaznického centra

Informace o pozemku

Parcelní číslo:	1512/2
Obec:	Praha [554782]
Katastrální území:	Řepy [729701]
Číslo LV:	925
Výměra [m ²]:	388
Typ parcely:	Parcela katastru nemovitostí
Mapový list:	
Určení výměry:	Ze souřadnic v S-JTSK
Druh pozemku:	zastavěná plocha a nádvoří



Součástí je stavba

Budova s číslem popisným:	Řepy [400483] ; č. p. 648; objekt občanské vybavenosti
Stavba stojí na pozemku:	p. č. 1512/2
Stavební objekt:	č. p. 648
Ulice:	U boroviček
Adresní místa:	U boroviček 648/1

Vlastníci, jiní oprávnění

Vlastnické právo	Podíl
HLAVNÍ MĚSTO PRAHA, Mariánské náměstí 2/2, Staré Město, 11000 Praha 1	

Způsob ochrany nemovitosti

Nejsou evidovány žádné způsoby ochrany.

Seznam BPEJ

Parcela nemá evidované BPEJ.

Omezení vlastnického práva

Nejsou evidována žádná omezení.

Jiné zápisy

Nejsou evidovány žádné jiné zápisy.

☞ Řízení, v rámci kterých byl k nemovitosti zapsán cenový údaj

Nemovitost je v územním obvodu, kde státní správu katastru nemovitostí ČR vykonává [Katastrální úřad pro hlavní město Prahu, Katastrální pracoviště Praha](#)

Zobrazené údaje mají informativní charakter. Platnost dat k 28.12.2021 06:00.

Výpis z Registru ekonomických subjektů ČSÚ v ARES

(Datum aktualizace databáze: 15.11.2021)

Tento výpis má pouze informativní charakter, výpis nemusí obsahovat nejaktuálnější údaje a nemá žádnou právní moc.

Základní údaje

IČO: 45241694
obchodní firma: Dům dětí a mládeže Praha 6
statistická právní forma: 331 - Příspěvková organizace
datum vzniku: 1.1.1992
sídlo: 16300 Praha - Řepy, U boroviček 650/5
ZÚJ: 547174 - Praha 17
okres: CZ0100 - Praha

Klasifikace ekonomických činností - CZ-NACE

8559: Ostatní vzdělávání j. n.

Statistické údaje

institucionální sektor: podle ESA2010 13130 - Místní vládní instituce
velikostní kat. dle počtu zam.: 25 - 49 zaměstnanců

*Tento výpis byl pořízen prostřednictvím IS ARES dne 28.12.2021 v 07:46:10
Copyright © 2021, Ministerstvo financí ČR, ares@mfcz.cz*