

## SMLOUVA O POSKYTNUTÍ NADAČNÍHO PŘÍSPĚVKU

### Nadace O2

IČO: 26700000

se sídlem Praha 4 - Michle, Za Brumlovkou 266/2, PSČ 140 22  
zapsaná v nadačním rejstříku u Městského soudu v Praze pod sp. zn. N 450

bankovní spojení:



zastoupená panem Hanym Farghalim, předsedou správní rady

(dále jen „**Nadace**“)

na straně jedné

**a**

### Základní škola dr. Miroslava Tyrše, Hlučín, Tyršova 2, okres Opava, příspěvková organizace

IČO: 75027127

se sídlem: Tyršova 1062/2, 74801 Hlučín

vedená u krajského soudu v Ostravě pod sp.zn. Pr 158

bankovní spojení:



č. účtu:

zastoupená panem Mgr. Zdeněk Ševčík, ředitel

(dále jen „**Příjemce**“)

na straně druhé

uzavírají níže uvedeného dne tuto smlouvu o poskytnutí nadačního příspěvku  
(dále jen „**Smlouva**“):

## 1. PŘEDMĚT SMLOUVY

- 1.1. Nadace prostřednictvím grantového programu O2 Chytrá škola podporuje osvětu a vzdělávací aktivity v oblasti bezpečí na internetu, digitální gramotnosti a zavádění technologií do výuky v České republice. Nadace má proto zájem podpořit aktivity Příjemce v rámci projektu popsaného v Příhlášce Příjemce, která je Přílohou č. 1 k této Smlouvě (dále jako „**Projekt**“), spočívající ve zvýšení mediální gramotnosti pedagogů, dětí, mladistvých a jejich rodičů, v prevenci negativních důsledků užívání internetu a v osvětě zaměřené na fenomény s tím související (dále jen „**účel**“).
- 1.2. Pro naplnění účelu uvedeného v předchozím odstavci Nadace poskytne za podmínek stanovených touto Smlouvou Příjemci nadační příspěvek ve výši až **69 500 Kč** (slovy: šedesát devět tisíc a pět set korun českých; dále jen „**nadační příspěvek**“). Konečná (skutečná) výše nadačního příspěvku poskytnutého dle této Smlouvy bude stanovena na základě finančního vypořádání dle čl. 4 Smlouvy a bude Příjemci písemně oznámena Nadací. Konečná výše nadačního příspěvku nemůže nikdy překročit částku uvedenou v první větě tohoto čl. 1.2 Smlouvy.
- 1.3. Příjemce prohlašuje, že nadační příspěvek uvedený v čl. 1.2 výše od Nadace přijímá, a zavazuje se, že jej bude používat pouze v souladu s účelem uvedeným v čl. 1.1 této Smlouvy a dle podmínek stanovených v této Smlouvě a jejích přílohách.

## 2. POSKYTNUTÍ NADAČNÍHO PŘÍSPĚVKU

- 2.1. Nadace poskytne Příjemci nadační příspěvek bezhotovostním převodem na účet Příjemce uvedený v záhlaví této Smlouvy, a to následujícím způsobem:
  - (i) částku ve výši **48 650 Kč** (slovy: čtyřicet osm tisíc a šest set padesát korun českých) jako zálohovou platbu Nadace poskytne Příjemci do 30 kalendářních dní od účinnosti této Smlouvy;
  - (ii) částku ve výši až **20 850 Kč** (slovy: dvacet tisíc a osm set padesát korun českých), jako závěrečnou platbu; tato závěrečná platba bude poskytnuta do 30 kalendářních

dní od schválení monitorovacích zpráv dle čl. 4 Smlouvy. Skutečná výše závěrečné platby (resp. celého nadačního příspěvku) přitom bude stanovena na základě finančního vypořádání Projektu dle čl. 4 Smlouvy.

### 3. VYUŽITÍ NADAČNÍHO PŘÍSPĚVKU

- 3.1. Příjemce se zavazuje využít nadační příspěvek k účelu specifikovanému v čl. 1.1 této Smlouvy, tj. k pokrytí nákladů Příjemce vynaložených v souvislosti s Projektem, vzniklých a uhrazených v době od 1. 1. 2022 do 31. 12. 2022.
- 3.2. Nadační příspěvek může Příjemce využít při naplňování účelu specifikovaného v čl. 1.1 této Smlouvy na úhradu následujících oprávněných nákladů Příjemce:
  - (a) na tvorbu nových předmětů/kurzů zaměřených na podporu e-bezpečí a digitální gramotnosti, na inovaci předmětů/kurzů stávajících nebo na zavádění a rozvoj online výuky,
  - (b) na realizaci projektů využívajících IT nástroje, tj. realizaci dlouhodobých či krátkodobých projektů a projektových dnů a aktivit využívajících projektovou metodu,
  - (c) na tvorbu publikací, aplikací, videí nebo jiných nástrojů dalšího vzdělávání,
  - (d) odměny pedagogů, kteří se naplňováním účelu aktivně zabývají,
  - (e) na nákup technologického zařízení nezbytného k zajišťování aktivit dle tohoto čl. 3.2 Smlouvy; na tento typ nákladů může však být nadační příspěvek Příjemcem čerpán pouze do výše 20% z celkové výše poskytnutého nadačního příspěvku,
  - (f) dalších nákladů vynaložených na realizaci účelu,a to v souladu s podrobnějším plánem aktivit, který je součástí Příhlášky Příjemce tvořící Přílohu č. 1 této Smlouvy (dále jen „**plán aktivit**“).
- 3.3. Náklady Příjemce, k jejichž pokrytí je využit poskytnutý nadační příspěvek, jsou oprávněné, pokud splňují všechny níže uvedené podmínky:
  - (i) musí být nezbytné pro realizaci účelu dle čl. 1.1 Smlouvy;
  - (ii) musí být vynakládány hospodárně a efektivně;
  - (iii) musí vzniknout a být uhrazeny v období specifikovaném v čl. 3.1 Smlouvy;
  - (iv) musí být doloženy kopiemi či originály příslušných (účetních) dokladů vystavených na Příjemce.
- 3.4. Naopak oprávněnými náklady nejsou zejména:
  - (i) předané finance dalšímu subjektu na základě darovací smlouvy;
  - (ii) pokuty nebo úhrady za způsobenou škodu;
  - (iii) náklady, které Příjemce není schopen doložit příslušnými doklady;
  - (iv) náklady, které nebyly uhrazeny.

### 4. HODNOTÍCÍ ZPRÁVY, FINANČNÍ VYPOŘÁDÁNÍ PROJEKTU

- 4.1. Příjemce je povinen předkládat Nadaci monitorovací zprávy v termínech dle harmonogramu zveřejněného v podrobných pravidlech grantového programu (dále jen „**monitorovací zpráva**“); vzor monitorovací zprávy nebo odkaz na ní je uveřejněn na: [www.o2chyraskola.cz/grantovy-program](http://www.o2chyraskola.cz/grantovy-program). V této zprávě bude uveden popis konkrétního čerpání příspěvku a aktivit, které byly zrealizovány v období pokrytém příslušnou monitorovací zprávou v souladu s harmonogramem.
- 4.2. Příjemce je povinen nejpozději do 31. 1. 2023 předložit závěrečnou hodnotící zprávu (dále jen „**závěrečná zpráva**“); vzor závěrečné zprávy je Nadací uveřejněn na: [www.o2chyraskola.cz/grantovy-program](http://www.o2chyraskola.cz/grantovy-program). Součástí závěrečné zprávy musí být též fotodokumentace z realizace aktivit v rámci Projektu, na jejichž zajištění Příjemce využil poskytnutý nadační příspěvek. Přílohou zprávy musí být též vyúčtování použití poskytnutého nadačního příspěvku. Vyúčtování musí být dodáno v účetní sestavě *Výsledovka analyticky dokladově*, kde bude uveden přehled analytických účtů, konkrétní

doklady, čísla dokladů a kolik je na daném dokladu z nadačního příspěvku čerpáno; součástí vyúčtování musí být též kopie příslušných (účetních) dokladů.

- 4.3. Finanční vypořádání nadačního příspěvku probíhá na základě schválení závěrečné zprávy Nadací.
- 4.4. Pokud Příjemce nepředloží Nadaci závěrečnou zprávu včetně všech požadovaných dokumentů ve stanoveném termínu dle čl. 4.2 této Smlouvy, může Nadace jednostranně odstoupit od Smlouvy.
- 4.5. Nadace posoudí a případně schválí závěrečnou zprávu ve lhůtě 30 kalendářních dnů po jejím obdržení. Nadace může požadovat doplnění, upřesnění či vysvětlení informací a podkladů obsažených v závěrečné zprávě; k tomu Nadace stanoví Příjemci dodatečnou lhůtu. V takovém případě běží lhůta 30 dnů pro posouzení závěrečné zprávy až od okamžiku, kdy Příjemce poskytne Nadaci požadované doplnění, upřesnění či vysvětlení.  

Pokud Nadace ve lhůtě uvedené v tomto odstavci neschválí závěrečnou zprávu, má se za to, že Projekt byl realizován v rozporu s touto Smlouvou.
- 4.6. Výše nadačního příspěvku poskytovaného dle této Smlouvy bude odpovídat výši skutečných, náležitě doložených a oprávněných nákladů, které Příjemce uhradil v souladu s touto Smlouvou na realizaci Projektu a uvedl je v závěrečné zprávě. Celková částka, kterou Nadace poskytne Příjemci jako nadační příspěvek, nemůže překročit maximální výši nadačního příspěvku uvedenou v čl. 1.2 Smlouvy.
- 4.7. Pokud je výše skutečných, náležitě doložených a oprávněných nákladů, které Příjemce uhradil v souladu s touto Smlouvou na realizaci Projektu a uvedl je v závěrečné zprávě, nižší než částka, kterou Nadace Příjemci již poskytla, tj. nižší než součet částek poskytnutých Nadací dle čl. 2.1 bod (i) a (ii) této Smlouvy, je Příjemce povinen tento rozdíl Nadaci vrátit, a to nejdéle do 15 pracovních dnů od doručení písemného oznámení Nadace o výši nadačního příspěvku (určené na základě finančního vypořádání dle tohoto článku). Příjemci současně nevzniká nárok na poskytnutí částky specifikované v čl. 2.1 bod (iii) této Smlouvy.
- 4.8. Výše poskytovaného nadačního příspěvku přitom může být Nadací dále proporcionálně snížena dle objemu neoprávněných nákladů na realizaci Projektu zjištěných ve vyúčtování Projektu a také vzhledem k případným porušením ustanovení Smlouvy ze strany Příjemce.
- 4.9. V případě zrušení Příjemce bez likvidace je právní nástupce Příjemce povinen nevyčerpanou (tj. nepoužitou) část nadačního příspěvku Nadaci vrátit, pokud mu Nadace písemně nepotvrdí, že je oprávněn si tuto část ponechat.
- 4.10. V případě zrušení Příjemce s likvidací je Příjemce vždy povinen nevyčerpanou (tj. nepoužitou) část nadačního příspěvku Nadaci vrátit, a to bez zbytečného odkladu po vstupu do likvidace.
- 4.11. Příjemce vrátí nevyčerpanou část nadačního příspěvku dle předchozích odstavců tohoto článku na účet Nadace uvedený v záhlaví této smlouvy.
- 4.12. Veškeré náklady spojené s vrácením nadačního příspěvku či jeho části nese Příjemce.

## 5. PRÁVA A POVINNOSTI SMLUVNÍCH STRAN

- 5.1. Příjemce se zavazuje dodržovat tuto Smlouvu, včetně všech jejích příloh, a obecně závazné právní předpisy.
- 5.2. Příjemce se zavazuje zejména:
  - (i) postupovat při realizaci Projektu a použití poskytnutého nadačního příspěvku v souladu s touto Smlouvou, včetně jejích příloh;
  - (ii) při realizaci Projektu využívat materiálů (např. metodických námětů na výuku) poskytnutých za tímto účelem Nadací a zveřejněných na webových stránkách Nadace: [www.o2chytraskola.cz](http://www.o2chytraskola.cz) a/nebo uvedených v Příloze č. 2 k této Smlouvě – Pravidlech publicity; způsob využití takto poskytnutých materiálů je popsán v Přihlášce Příjemce, která tvoří Přílohu č. 1 k této Smlouvě;

- (iii) při realizaci Projektu spolupracovat pouze s vybraným a schváleným vzdělávacím partnerem, který bude zajišťovat jednotlivé vzdělávací aktivity v rámci Projektu, včetně případné lektorské činnosti, a to způsobem popsaným v Příhlášce Příjemce, která tvoří Přílohu č. 1 k této Smlouvě;
  - (iv) bezodkladně informovat Nadaci o všech závažných změnách, které se týkají realizace Projektu, použití nadačního příspěvku nebo plnění této Smlouvy;
  - (v) provádět případné změny v Projektu pouze v souladu s postupy stanovenými v čl. 6 Smlouvy;
  - (vi) poskytovat Nadaci všechny požadované informace týkající se Projektu a použití nadačního příspěvku a zpracovat příslušné zprávy o realizaci Projektu v souladu s postupy stanovenými níže v tomto čl. 5 Smlouvy;
  - (vii) poskytovat Nadaci pouze pravdivé, přesné a nezkreslené informace;
  - (viii) pravidelně (nejméně 1x za 2 měsíce) předávat Nadaci informace o výsledcích a průběhu projektu;
  - (ix) realizovat Projekt s náležitou péčí, efektivitou a transparentností v souladu s nejlepší známou praxí v příslušné oblasti a v souladu se Smlouvou;
  - (x) vrátit nadační příspěvek či jeho část v případech stanovených v této Smlouvě;
  - (xi) uchovat veškeré dokumenty související s realizací Projektu a použitím nadačního příspěvku v souladu s obecně závaznými právními předpisy, minimálně však po dobu 5 let od skončení období realizace Projektu;
  - (xii) bezodkladně předat Nadaci vzorky reklamních či informačních materiálů a dalších předmětů, které byly v rámci Projektu vytvořeny;
  - (xiii) využít každou vhodnou příležitost ke zveřejnění skutečnosti, že Projekt je podpořen z prostředků Programu, a to dle Pravidel publicity stanovených v Příloze č. 3 Smlouvy.
- 5.3. Nadace je oprávněna požadovat od Příjemce jakékoli informace týkající se Projektu a použití nadačního příspěvku. Příjemce je povinen Nadaci tyto informace poskytnout způsobem, v rozsahu, struktuře a termínu, které stanoví Nadace.
- 5.4. Příjemce je také povinen podávat informace o stavu realizace Projektu, a to v rozsahu a intervalech stanovených Nadací, minimálně však v rozsahu a intervalech stanovených v čl. 5.2 odst. (viii) této Smlouvy.
- 5.5. Nadace může požadovat informace k Projektu jako celku bez ohledu na to, jaká část Projektu je financována z nadačního příspěvku. Nadace může požadovat jakékoli dodatečné informace k prověření skutečností uvedených Příjemcem.
- 5.6. Nadace má právo kontrolovat, a to i prostřednictvím jí určených třetích osob, využití nadačního příspěvku Příjemcem, zejména zda je nadační příspěvek využíván v souladu s touto Smlouvou, a realizaci Projektu (tj. zda probíhá v souladu s touto Smlouvou). Nadace oznámí písemně (tj. včetně e-mailové zprávy) Příjemci datum a způsob kontroly a název či jméno osoby, která ji bude provádět. Příjemce je povinen poskytnout a zpřístupnit Nadaci nebo třetí osobě provádějící kontrolu veškeré relevantní dokumenty a informace a dále se zavazuje poskytnout k provedení kontroly patřičnou součinnost.
- Pro vyloučení pochybností si Smluvní strany stanoví, že tuto kontrolu může Nadace provádět i po schválení závěrečné zprávy dle čl. 4.5 této Smlouvy.
- 5.7. Příjemce se zavazuje průběžně evidovat všechny náklady Projektu a použití nadačního příspěvku způsobem stanoveným Nadací, minimálně však způsobem, který umožňuje efektivní kontrolu dle čl. 5.6 Smlouvy. Na výzvu Nadace je Příjemce povinen doložit ke všem nákladům Projektu originály příslušných (účetních) dokladů v termínech stanovených Nadací. Tím není dotčeno ustanovení čl. 4.2 této Smlouvy a povinnost Příjemce předložit k závěrečné zprávě kopie příslušných dokladů.
- 5.8. Nadace má dále právo, a to i po provedení finančního vypořádání dle čl. 4 Smlouvy, zjišťovat a ověřovat (a to i u třetích osob), zda informace poskytnuté Příjemcem pro účely získání nadačního příspěvku, uzavření této Smlouvy, určení výše nadačního příspěvku nebo finančního vypořádání dle čl. 4 Smlouvy jsou pravdivé, přesné a nezkreslené.

Příjemce je povinen při tomto zjišťování a ověřování poskytnout Nadaci veškerou nezbytnou součinnost.

- 5.9. Příjemce souhlasí s tím, že Nadace je oprávněna zveřejnit základní informace o Příjemci, výši poskytnutého nadačního příspěvku a informace o Projektu a jeho výsledku. Nadace je současně vždy oprávněna uvádět informaci o tom, že Projekt byl podpořen Nadací. Nadace je zejména oprávněna uvádět tyto informace na svých webových stránkách, webových stránkách Programu a v propagačních a prezentačních materiálech Nadace.

## **6. ZMĚNY PROJEKTU, PŘEDČASNÉ UKONČENÍ PROJEKTU**

- 6.1. Příjemce je povinen bezodkladně informovat Nadaci o zamýšlených změnách Projektu, použití nadačního příspěvku a také o změnách, které mají vliv na plnění Smlouvy.
- 6.2. Změny Projektu a změny použití nadačního příspěvku lze provést pouze se souhlasem Nadace. Příjemce je povinen předložit Nadaci žádost o takovou změnu nejpozději 15 kalendářních dnů před jejím provedením. Uvedená lhůta nemusí být dodržena pouze, pokud existují zvláštní okolnosti, které ospravedlňují nedodržení této lhůty. Existenci takových důvodů musí Příjemce řádně zdůvodnit v žádosti o změnu. Existenci takových zvláštních okolností potvrdí Nadace.
- 6.3. Nadace posoudí žádost Příjemce o změnu dle tohoto čl. 6 Smlouvy a navržené změny schválí nebo zamítne.
- 6.4. Příjemce je povinen oznámit Nadaci bez zbytečného prodlení změnu poskytnutých kontaktních údajů.
- 6.5. Změny v Projektu navržené Příjemcem a schválené Nadací jsou pro Příjemce závazné.
- 6.6. Pokud Příjemce nemůže z jakéhokoli důvodu realizaci Projektu dokončit, je povinen tuto skutečnost bezodkladně písemně oznámit Nadaci s uvedením důvodů.
- 6.7. Příjemce je v takovém případě povinen vrátit Nadaci již poskytnutý nadační příspěvek, resp. jeho poskytnutou část, a to ve lhůtě stanovené Nadací. Nadace však může i v takovém případě rozhodnout o poskytnutí (resp. ponechání) nadačního příspěvku či jeho části dle této Smlouvy, a to po posouzení závažnosti důvodů, pro které Příjemce nemůže realizaci Projektu dokončit. V takovém případě Nadace může poskytnout Příjemci nadační příspěvek nejvýše ve výši odpovídající skutečným, náležitě doloženým a oprávněným nákladům, které Příjemce dosud uhradil v souladu s touto Smlouvou na realizaci Projektu. Ustanovení čl. 4.6 věty druhé platí i pro tento případ.
- 6.8. Veškeré náklady spojené s vrácením nadačního příspěvku či jeho části nese Příjemce.

## **7. PORUŠENÍ SMLOUVY, Odstoupení od Smlouvy**

- 7.1. Pokud Příjemce použije nebo používá nadační příspěvek v rozporu s podmínkami sjednanými v této Smlouvě (včetně jejích příloh), je povinen nadační příspěvek Nadaci vrátit jako bezdůvodné obohacení. Nadace v takovém případě písemně vyzve Příjemce k vrácení nadačního příspěvku a stanoví mu lhůtu k vrácení nadačního příspěvku.
- 7.2. Nadace může nejprve písemně vyzvat Příjemce ke zjednání nápravy a určit mu k tomu lhůtu. Výzva ke zjednání nápravy však není podmínkou pro výzvu k vrácení nadačního příspěvku.
- 7.3. Nadace má dále právo odstoupit od Smlouvy v těchto případech:
  - (i) Příjemce neplní jakoukoli povinnost dle této Smlouvy a nezjedná nápravu (tj. svou povinnost nesplní) ani do 10 pracovních dnů od doručení písemné výzvy Nadace ke zjednání nápravy;
  - (ii) Obdarovaný nesplní povinnost uvedenou v čl. 8.2 věta první této Smlouvy ve stanovené lhůtě;
  - (iii) Příjemce v průběhu realizace Projektu uvede nepravdivé, neúplné či zkreslené informace či prohlášení;

- (iv) Příjemce provede změnu Projektu nebo změnu použití nadačního příspěvku v rozporu s čl. 6 této Smlouvy;
  - (v) Příjemce je ve smyslu insolvenčního zákona (č. 186/2006 Sb.) v úpadku nebo mu úpadek hrozí;
  - (vi) na majetek Příjemce byl prohlášen konkurs ve smyslu insolvenčního zákona;
  - (vii) proti Příjemci je vedeno řízení o výkonu rozhodnutí, exekuční řízení nebo insolvenční řízení;
  - (viii) proti Příjemci či kterémukoli členovi projektového týmu bylo zahájeno trestní řízení pro podezření z úmyslného trestného činu;
  - (ix) Příjemce je pravomocně odsouzen za úmyslný trestný čin;
  - (x) Příjemce včas a řádně nesplní jakoukoli z informačních povinností dle této Smlouvy nebo včas a řádně nesplní svou povinnost předložit závěrečnou zprávu dle čl. 4 Smlouvy.
- 7.4. Pokud se kterákoli ze Smluvních stran domnívá, že Smlouvu nelze dále efektivně nebo řádně plnit, pak je o tom povinna informovat druhou Smluvní stranu a tuto záležitost s ní projednat. Smluvní strana je oprávněna odstoupit od Smlouvy, pokud se Smluvní strany neshodnou na řešení předmětné záležitosti ani do 15 pracovních dnů od informování druhé Smluvní strany dle tohoto odstavce tohoto článku Smlouvy.
- 7.5. Odstoupení dle této Smlouvy musí být písemné a je účinné okamžikem doručení druhé Smluvní straně. V případě odstoupení je Příjemce povinen vrátit Nadaci již poskytnutý nadační příspěvek, resp. již poskytnutou část nadačního příspěvku, a to nejdéle do 15 pracovních dní od doručení odstoupení.
- 7.6. Veškeré náklady spojené s vrácením nadačního příspěvku či jeho části nese Příjemce.

## 8. DALŠÍ USTANOVENÍ

- 8.1. Příjemce je příspěvkovou organizací ve smyslu zákona č. 250/2000 Sb., o rozpočtových pravidlech územních rozpočtů (dále jen „**zákon o rozpočtových pravidlech**“). Dle § 27 odst. 7 písm. b) zákona o rozpočtových pravidlech je Příjemce povinen zajistit si předem písemný souhlas svého zřizovatele při nabytí majetku, jinak se k právního jednání Příjemce nepřihlíží. Příjemce podpisem této Smlouvy prohlašuje, že zřizovatel Příjemce udělil písemný souhlas s tím, aby Nadace poskytla Příjemci nadační příspěvek na základě této Smlouvy, a to buď v konkrétním rozhodnutí (souhlasu) příslušného orgánu zřizovatele nebo přímo ve zřizovací listině Příjemce. Kopie písemného souhlasu tvoří přílohu č. 3 této Smlouvy.
- 8.2. Příjemce je dle § 2 odst. 1 písm. h) zákona č. 340/2015 Sb., o zvláštních podmínkách účinnosti některých smluv, uveřejňování těchto smluv a o registru smluv (dále jen „**zákon o registru smluv**“) osobou povinnou zveřejnit tuto Smlouvu v registru smluv. Příjemce se zavazuje splnit tuto povinnost nejpozději do dvou měsíců od okamžiku uzavření této Smlouvy. S ohledem na uvedené tato Smlouva nabyde účinnosti dnem uveřejnění v registru smluv. Pokud Příjemce neprokáže Nadaci, že tato Smlouva byla uveřejněna prostřednictvím registru smluv, ani do tří měsíců ode dne, kdy byla uzavřena, platí, že je zrušena od počátku.
- 8.3. Příjemce je povinen zaplatit Nadaci smluvní pokutu ve výši 0,05% z dlužné částky za každý započatý den prodlení Příjemce se splněním povinnosti vrátit Nadaci nadační příspěvek či jeho část dle jakéhokoli ustanovení této Smlouvy.
- 8.4. Nadace nenese odpovědnost za případnou škodu nebo jinou újmu způsobenou Příjemci nebo na majetku Příjemce v souvislosti s realizací Projektu. Příjemce nemůže požadovat náhradu takové případné škody či jiné újmy nebo navýšení nadačního příspěvku v souvislosti s takovou případnou škodou či jinou újmou.
- 8.5. Příjemce bere na vědomí, že má v souvislosti s realizací Projektu odpovědnost vůči třetím osobám, včetně odpovědnosti za škodu nebo jinou újmu, která by případně vznikla při realizaci Projektu nebo v souvislosti s ní.

- 8.6. Nadace nenabývá vlastnické ani jiné právo k výsledku Projektu. Příjemce se zavazuje umožnit Nadaci na její žádost bezplatně užívat výsledky Projektu a k tomu jí případně poskytnout příslušná oprávnění.

## 9. ZÁVĚREČNÁ USTANOVENÍ

- 9.1. Nadace pro naplnění účelu této Smlouvy či svých zákonných povinností v nezbytném rozsahu shromažďuje a zpracovává osobní údaje osob - subjektů údajů podílejících na Projektu. Osobní údaje jsou zpracovávány po dobu, po kterou se tyto subjekty v průběhu účinnosti této Smlouvy na Projektu podílejí, a dobu nutnou pro vypořádání práv a povinností z této Smlouvy a dále po dobu nutnou pro jejich uchování v souladu s příslušnými právními předpisy. Příjemce se zavazuje všechny subjekty údajů (tzn. zejména své zaměstnance nebo další osoby oprávněné podílet se na Projektu) o zpracování seznámit a předat jim veškeré informace uvedené v Informacích o zpracování osobních údajů pracovníků Příjemce, které tvoří Přílohu č. 4 této Smlouvy.
- 9.2. Tato Smlouva nabývá platnosti dnem jejího podpisu oběma smluvními stranami, účinnosti dnem splnění podmínky uvedené v čl. 8.2 této Smlouvy.
- 9.3. Vztahy touto Smlouvou výslovně neupravené se řídí příslušnými ustanoveními zákona č. 89/2012 Sb., občanského zákoníku.
- 9.4. Tato Smlouva smí být měněna či doplňována pouze se souhlasem obou smluvních stran, a to formou písemných číslovaných dodatků.
- 9.5. Nedílnou součástí této Smlouvy je:
- Příloha č. 1 – Přihláška Příjemce
  - Příloha č. 2 – Pravidla publicity
  - Příloha č. 3 – Souhlas zřizovatele Příjemce
  - Příloha č. 4 – Informace o zpracování osobních údajů pracovníků Příjemce
- 9.6. Tato Smlouva je vyhotovena ve dvou stejnopisech, přičemž jeden obdrží Příjemce a jeden obdrží Nadace.
- 9.7. Smluvní strany prohlašují, že si tuto Smlouvu přečetly a souhlasí s jejím obsahem, na důkaz čehož níže připojují své podpisy.

Za Nadaci O2:

V Praze dne 19.1.22



Za: Základní školu dr. Miroslava Tyrše:

V Hlučíně dne 3.2.22

Z  
H  
3  
i  
č

Mgr. Zdeněk Sevcík  
Ředitel školy

Žádost

**Příloha č. 1 Smlouvy o poskytnutí nadačního příspěvku – Přihláška Příjemce**  
Bude automaticky doplněna vaše přihláška



## Škola - základní informace

Název školy

Základní škola dr. Miroslava Tyrše, Hlučín,  
Tyršova 2, okres Opava, příspěvková organizace

Sídlo

Tyršova 1062/2, 748 01, Hlučín

IČ

75027127

Web

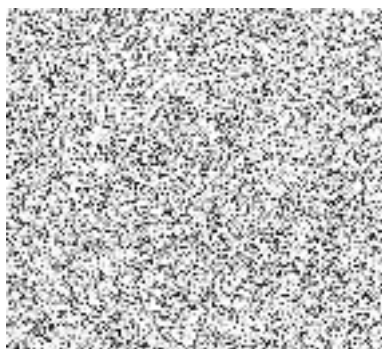


Kdo je Vaším zřizovatelem?

Obec s rozšířenou působností

## Kontaktní osoba

Jméno a příjmení



E-mail

Telefon

## Statutární osoba

Jméno a příjmení

Mgr. Zdeněk Ševčík

E-mail



Telefon

Musí přijetí nadačního příspěvku schválit Váš zřizovatel?

**Ano (v tomto případě upozorňujeme, že souhlas zřizovatele je nedílnou součástí smlouvy a její kopii dokládáte při podpisu)**

Rekněte nám  
právě pro  
doplň  
progr

## Stručné představení školy

Řekněte nám o Vaší organizaci víc. Kolik máte dětí?  
(Rozlište prosím 1. a 2. stupeň.) Kolik u Vás působí  
učitelů/vychovatelů? Nabízíte nějaké speciální zaměření?

**Naše škola má celkem 215 žáků, z toho 88 žáků na 1. stupni a 127 žáků na 2. stupni. Působí u nás 18 učitelů (včetně ředitele školy a zástupce ředitele), 6 asistentek pedagoga a 2 vychovatelky. Speciální zaměření v současné době nemáme. Snažíme se vybudovat školu založenou na dobrých vzájemných vztazích, důvěře a odpovědnosti, empatii a laskavosti.**

Jak v současnosti pracujete s moderními technologiemi?  
Používáte ve výuce nebo práci s dětmi  
počítače/tablety/roboty/výukový software online? Jak?  
Mohou děti používat mobilní telefony?

**S moderními technologiemi pracujeme i v jiných předmětech než v Informatice. Všechny třídy na 1. i 2. st. jsou vybavené notebookem a mají buď interaktivní tabuli nebo přenosný datový projektor. Máme dvě PC učebny a jazykovou učebnu, ta je vybavena počítači s progr. Omneo. Na 1. st. pracujeme s tablety a děti se připojují na internet. V hodinách využíváme PC k výuce Inf., také využíváme různé výukové vzděl. programy a on-line výukové programy v dalších předmětech. PC a tablety využíváme i k vyhledávání informací na internetu. Učitelé běžně využívají internet ve vyučovacích hodinách - videa, prezentace, fotografie. Roboty ve výuce nevyužíváme. Žáci mohou mobilní telefony ve vyučování použít na pokyn vyučujícího k vyhledávání informací. WiFi připojení máme, děti k WiFi běžně přístup nemají.**

Absolvovali Vaše děti či učitelé/vychovatelé v minulosti  
vzdělávací aktivity v oblasti digitální gramotnosti? Pokud  
ano, jaké?

**Před zavedením distanční výuky prošli všichni učitelé školením k práci v Google Učebně na G Suite. Třídní učitelé následně proškolili žáky. Průběžně se vyučující zúčastňovali i školení na Základy práce s počítačem, základy textových a tabulkových programů, vytváření prezentací.**

## Vzdělávací partneři

### Pedagog

Jméno a příjmení



Specializace

**český jazyk, německý jazyk, školní metodik  
prevence**

E-mail



Telefon

Řekněte nám o vybraném učiteli víc. Proč jste se rozhodli právě pro ni / něj? Jaké má vzdělání vč. případných doplňujících kurzů či školení? Jaké jsou jeho dosavadní profesní zkušenosti?

Pani [REDACTED] působí na naší škole jako učitelka 18 let, jako školní metodik prevence 12 let. Zná velmi dobře místní prostředí, děti i rodiče. V rámci prevence zajišťuje preventivní programy a aktivity pro žáky, včetně těch, které se tykají kyberprostoru a virtuální reality. P. [REDACTED] vystudovala učitelství pro střední školy na Ostravské Univerzitě, obor český a německý jazyk (1992-1997). Dále absolvovala akreditované specializační studium pro metodiky prevence (2013-2015, Opava). Pravidelně se zúčastňuje setkání s okresní metodičkou prevence, vzdělávacích akcí zaměřených na prevenci a samostudiem si doplňuje potřebné znalosti.

Představte nám důvod, proč se učitel zajímá o téma digitální gramotnosti.

Pani [REDACTED] říká: „Je to potřeba v dnešní době, je to trend. Chci jít s dobou, s dětmi a rozumět jim.“

## Organizace

Název organizace

IČ

Web

Kontaktní osoba (Kdo bude za případnou realizaci zodpovídat?)

Funkce

E-mail

Telefon



vzdělávací partner (lektor)



Popište stručně vybranou vzdělávací organizaci. (Čím se zabývá? Proč jste se rozhodli právě pro ni?)

Pan [REDACTED] provází digitalizací společnosti děti, dospívající i dospělé. Zklidňuje dopad technologií na život v rodinách, školách i firemních kolektivech. Poskytuje konzultace pro rodiče, žáky a pedagogy v oblasti digitální gramotnosti a bezpečnosti. Vybrali jsme si jej na základě nabídky na Vašem webu v sekci Doporučené školicí organizace. Oslovily nás především samotné webové stránky pana [REDACTED], jeho názory, postoje, vlídná komunikace. Také fakt, že stejně jako my hledá rovnováhu mezi digitálním světem a světem skutečným (vnitřním světem každého jednotlivce). Pana [REDACTED] vnímáme jako skvělého odborníka na kyberprostor a moderní technologie. Má s těmito tématy bohaté zkušenosti, dokáže je posluchačům poutavě přiblížit a při práci s dětmi využívá i prvky zážitkové pedagogiky.

Do jaké míry  
projektu?

Popište, čím se tato organizace v uplynulých 2 letech zabývala. Důležité jsou především reference či zkušenosti z oblasti digitálních kompetencí, reference vztahující se k dané cílové skupině, přehled dosažených výsledků za poslední 2 roky apod.

Pan [obrázek] působí v rámci celé ČR a v posledních dvou letech realizoval spoustu akcí zaměřených na téma digitálních technologií, bezpečnosti, zodpovědného zacházení s digitálními technologiemi atd. Zaměřuje se především na děti a jejich rodiče. Viz podrobný seznam aktivit v odkaze: [digideti.cz/minula-setkani-seminare-a-prednasky/](http://digideti.cz/minula-setkani-seminare-a-prednasky/)

## Cílová skupina

Kdo je cílovou skupinou projektu?  
Podpořenou cílovou skupinou mohou být žáci, pedagogové nebo veřejnost. Napište očekávaný počet podpořených osob v každé cílové skupině, se kterou v projektu počítáte.

Cílovou skupinou projektu jsou žáci současných 6. tříd, celkem 38 žáků (2 třídy po 19 žácích) a pedagogové, kteří budou do projektu zapojeni (cca 5 pedagogů).

Jaké jsou její aktuální potřeby v dané oblasti a z čeho tak usuzujete?

Rádi bychom dětem předali informace o bezpečném chování na internetu, riziku sociálních sítí, bezpečném chování na sociálních sítích o online hrách. V praxi se totiž často setkáváme s tím, že mnoho dětí tráví na internetu, sociálních sítích a u online her spoustu volného času. Děti nedokážou samy rozpoznat rizika s tím spojená a neumí najít hranice. Některé dokonce ani jinak svůj volný čas trávit neumí. Rádi bychom jim v tomto pomohli.

## Projektový záměr

Co konkrétně je cílem Vašeho projektu? Jak chcete cíle dosáhnout? (Popište nám, co je obsahem projektu. Jaké aktivity plánujete a proč? Jak Vám pomohou dosáhnout stanoveného cíle?)

Chceme, aby děti získaly informace o bezpečném chování v kyberprostoru a o jeho rizicích, aby mohly následně samy lépe zhodnotit, kolik času a čemu budou na sítích věnovat. Cíle chceme dosáhnout projektem „TEN NET a SKUTEČNÝ SVĚT“. Na jaře 2022 realizovat pro 6. tř. prožitkový pobyt v přírodě. Na 1. den pozveme p. Kršňáka, 2. a 3. den bude aktivity realizovat náš pedagog spolu s tříd. učiteli. Na podzim 2022 pro stejné žáky uspořádat 4hod setkání s p. Kršňákem. Třídy budou pracovat zvlášť, témata navážeme na 1.setkání. Před pobytem, po něm a ke konci roku budeme hovořit s rodiči na schůzkách. Pobyt mimo školu, zapojení p. Kršňáka a našich učitelů umožní výše zmíněná témata předat formou zážitkové pedagogiky, interaktivně, propojit pohybem, hrami, zároveň využít digi techn. -tablet, mobil.

JDo jaké míry je projekt inovativní? Je zajištěna publicita projektu?

Inovativní stránku projektu vidíme v realizace prožitkového pobytu pro děti mimo školu, v přírodě. Kde budou pomocí metod zážitkové pedagogiky seznámeni s tématem bezpečnosti v kyberprostoru. A dále v návazném peer programu, kdy tyto děti budou své vědomosti zkušenosti předávat mladším spolužákům na 1. stupni. Pro rodiče dotčených žáků (cca 40 osob) chceme zajistit prostřednictvím schůzek informovanost o celém projektu a jeho realizaci. Pro další rodiče a širší veřejnost pak přidat informace na webové a facebookové stránky školy. Publicitu projektu (grantového programu O2 Chytrá škola) zajistíme také v místním tisku a prostřednictvím facebookových stránek města Hlučín.

## Metodika

Jakým způsobem bude Váš vzdělávací partner s cílovou skupinou pracovat? Jaké výukové vzdělávací metody bude používat?

... bude pracovat se všemi 38 dětmi v rámci pobytu mimo školu a poté při dvou 4hod dopoledních setkáních ve škole, kdy se bude věnovat každé třídě zvlášť. Bude využívat krátké přednášky a ukázky na PC/tabletu/mobilu, besedu a povídání, intuitivní hry, pohybové hry. Náš pedagog a tř.učitelé budou v rámci pobytu využívat skupinovou práci-řešení problému v rámci kazuistik, diskusi, hry v přírodě. Všichni využijí metody zážitkové pedagogiky, interaktivní techniky, práci s mobilem/tabletem. Kromě svých vlastních materiálů využijí materiály z webu O2 Chytrá škola. Dále bude p. ... pro učitele zapojené do projektu i pro další zájemce z řad našich pedagogů pořádat v průběhu roku setkání, během nichž se budou probírat výše zmíněná témata, opět s využitím materiálu z webu O2 Chytrá škola.

Jak konkrétně využijete k dosažení vytýčeného cíle materiálů dostupných na portále [www.o2chytraskola.cz](http://www.o2chytraskola.cz)? S jakými dalšími výukovými materiály budete pracovat?

Při besedách a přednáškách bude náš vzdělávací partner jednotlivá témata otevírat s použitím videí ze stránek O2 Chytrá škola (např. video Jak se bezpečně chovat na internetu, Jak se chovat bezpečně na sociálních sítích). Také náš pedagog (učitelé) budou při své přípravě a během aktivit s dětmi využívat materiály, videa a metodické náměty na výuku ze stránek O2 Chytrá škola (např. videa s Hustou Lídou, infolist Sociální sítě, 10 tipů pro bezpečné sociální sítě, aktivitu „Sociální sítě“). Dále budeme pracovat s materiály organizace Člověk v tísni - vzdělávací program JSNS.

Jak máte v úmyslu naložit s problematikou digitální gramotnosti a se získanými poznatky po ukončení grantového programu O2 Chytrá škola do budoucna - tzn. v následující školních měsících a letech?

Projektem „TEN NET a SKUTEČNÝ SVĚT“ bychom rádi zahájili kontinuální a smysluplné zavádění digitální gramotnosti na naší škole. Se skupinkou dětí, které projdou projektem, máme v plánu v následujících třech letech (od jara 2023 až do r. 2025) dále realizovat peer-program. V něm budou žáci pro své mladší spolužáky na prvním stupni pod vedením učitele připravovat aktivity týkající se kyberprostoru, bezpečí na internetu a sociálních sítích. Určitě pak také budeme čerpat inspiraci z výukových materiálů zveřejněných na webu O2 Chytrá škola. Digitální gramotnost chceme postupně a v rozumné míře zavádět do všech předmětů. Chceme také na webové stránky školy přidat informace ohledně bezpečnosti v kyberprostoru a pravidelně informovat rodiče, jaké aktivity škola v tomto směru realizuje.

jaké je p  
vyhodn  
a jak

## Vyhodnocení úspěšnosti a dopadu

Jak zjistíte, že byl projekt úspěšný a že měl dopad na cílovou skupinu?

S dětmi jsme v každodenním kontaktu, máme možnost je pozorovat nejen během vyučování, ale také o přestávkách a na dalších školních a mimoškolních akcích. Povídáme se s nimi, sdílíme s nimi jejich každodenní radosti i problémy. Jsme také v úzkém kontaktu s jejich rodiči. Pracujeme spolu na různých úkolech, během nichž děti popisují své názory a postoje. V rámci této zpětné vazby tak budeme mít možnost poznat, zda byl projekt úspěšný.



Jaká kvantitativní kritéria chcete splnit? Specifikujte počet vzdělávacích akcí a počet zapojených účastníků ve všech cílových skupinách.

Chceme realizovat jeden kratší prožitkový pobyt mimo školu, v přírodě pro všech 38 žáků dvou 6. tříd. Na něj navázat 4hod dopoledním programem pro obě tyto třídy jednotlivě (19 + 19 žáků). Pro pedagogy zapojené do projektu i pro další zájemce z řad našich pedagogů (cca 5 pedagogů) chceme v průběhu roku realizovat setkání s p. Kršňákem, ve kterých se zaměříme na bezpečné chování v kyberprostoru a na práci s moderními technologiemi. Pro rodiče dotčených žáků (cca 40 osob) pak zajistit prostřednictvím schůzek informovanost o celém projektu a jeho realizaci. Pro další rodiče a širší veřejnost přidat na webové a facebookové stránky školy informace o problematice bezpečnosti v kyberprostoru a aktivitách, které v této oblasti na škole realizujeme.

Jaké je požadované cílové chování účastníků a jak se bude vyhodnocovat? Jaké kvalitativní ukazatele chcete sledovat a jak je budete měřit?

**Chceme, aby si děti uvědomily možná nebezpečí, která je mohou potkat při využívání digitálních technologií, především internetu a sociálních sítí. Aby věděly, jak se mohou chránit. Aby také dokázaly najít jiné způsoby trávení volného času než jen ve virtuální realitě. Ve škole budeme sledovat především způsob zacházení s mobilem, způsob vyhledávání informací na internetu, zabezpečení hesly. Pak také způsob, jakým děti tráví volný čas o přestávkách. Během komunikací s dětmi lze zjistit i jejich chování na internetu a mobilu mimo školu ve volném čase a doma. Výsledky budeme poměřovat slovním popisem a budeme je porovnávat s vytyčenými cíli.**

## Harmonogram projektu

Aktivita	Detail aktivity	Časový plán
Setkání s rodiči	Informativní schůzka pro rodiče (cca 40 rodičů)- představení projektu, proběhne v rámci třídních schůzek, tř. učitelé	duben 2022
Pobyt mimo školu - třídní (2 noci)	Prožitkový pobyt mimo školu, v přírodě, (38 žáků 6.A + 6.B) - informace a prožitkové aktivity o bezpečném chování v kyberprostoru a o jeho rizicích (p. Kršňák, pedagog, třídní učitelé, asistent pedagoga)	duben-květen 2022
Setkání s rodiči	Setkání s rodiči, podání zprávy o pobytu doplněné fotografiemi a neformálním povídáním, třídní učitelé	červen 2022
Dopolední program se vzdělávacím partnerem pro 7.A	4hod setkání ve škole, navázání na téma bezpečí v kyberprostoru a jeho rizika (19 žáků), vzdělávací partner p. 	říjen-listopad 2022
Dopolední program se vzdělávacím partnerem pro 7.B	4hod setkání ve škole, navázání na téma bezpečí v kyberprostoru a jeho rizika (19 žáků), vzdělávací partner p. 	říjen-listopad 2022
Setkání s rodiči	Setkání s rodiči (cca 40), zhodnocení projektu, zpětná vazba, proběhne v rámci třídních schůzek, třídní učitelé	prosinec 2022

Vzdělávání pedagogů/metodika prevence	Kurzy, školení a workshopy pro pedagogy zaměřené na digitální gramotnost (bezpečí na internetu, počítačová gramotnost...)	průběžně během celého roku 2022
--	---	------------------------------------

## Rozpočet projektu

Položka	Popis položky	Částka v Kč
Program pro žáky v rámci pobytu mimo školu - p. Kršňák	Celodenní program zaměřený na bezpečí v kyberprostoru s využitím metod zážitkové pedagogiky, 38 žáků 6. tříd, duben/květen 2022	8000
Dopolední 4 hod program pro dvě třídy - p. Kršňák	Dopolední program pro dvě třídy navazující na téma bezpečí v kyberprostoru, beseda, hry, stejná skupina žáků (19+19, 7.A,7.B), říjen/listopad 2022	10000
Cestovné p. Kršňák	3x Brno-Hlučín a zpět	2100
Ubytování p. Kršňák	3x přespání v Hlučíně (Ostravě)	1500
Vzdělávání pedagogů/metodika prevence	Vzdělávání pedagogů/metodika prevence zaměřené na mediální a počítačovou gramotnost. Proškolení učitelé budou pracovat s dětmi v rámci peer programu v dalších letech a také ve výuce.	21000
Nákup tabletů	Nákup 2 ks tabletů Samsung Galaxy Tab A7 Lite LTE z e- shopu O2.cz pro děti ze sociálně slabších rodin, budou s nimi pracovat během aktivit v projektu a dále v návazném peer programu.	10400
Kancelářské potřeby určené k aktivitám s dětmi	Papíry a čtvrtky bílé a barevné, lepidla a další papírenské zboží určené k aktivitám s dětmi.	2000
Příspěvek na prožitkový pobyt žáků zaměřený na bezpečí v kyberprostoru	Příspěvek na pobyt 38 žáků, třídenní pobyt (2 noci)	9500



Odměna finančnímu manažerovi	Jednorázová odměna za vedení účetnictví k projektu	2000
Odměna projektovému manažerovi	Jednorázová odměna za celkovou koordinaci projektu během celého roku	3000
<b>Celkový součet v Kč</b>		<b>69500</b>

### Ostatní

Byli jste v minulosti příjemci grantové podpory z programu O2 Chytrá škola? **Ne**

Využili byste zvýhodněné nabídky na hardwarové vybavení od společnosti O2 Czech republic? (tablety, notebooky atd.) **Ano**

Jak jste se o nás dozvěděli? **Internet**

Máte ke grantovému programu nějaké dotazy a komentáře?

## **Příloha č. 2 Smlouvy o poskytnutí nadačního příspěvku – Pravidla publicity**

### **1. Povinnosti Příjemce**

Na základě podmínek Smlouvy je Příjemce odpovědný za publicitu Projektu, který je podpořen z prostředků programu O2 Chytrá škola Nadace.

Příjemce je povinen na veškeré související dokumentaci a na propagačních a reklamních materiálech (např. materiálech pro kurzy, brožury, letáky, plakáty) jasně uvést, že jsou financovány z prostředků programu O2 Chytrá škola.

#### **a) Propagační materiály**

Nadace poštou zašle Příjemci nejpozději k 1. 2. 2022 balíček propagačních materiálů:

- **5 ks vytištěných plakátů vel. A4.** Příjemce je povinen z toho 2 plakáty trvale umístit na nástěnky v prostorách školy, zejména takové nástěnky, ke kterým mají přístup i rodiče žáků (u družiny, vchodu atd.)
- **3 ks samolepek na dveře školy provozované Příjemce. Samolepku je Příjemce povinen umístit na vstupní dveře školy.**
- **1 ks banner (rozměry 60 x 40 cm) pro účely vzdělávacích akcí**

V případě vlastního tisku / výroby plakátů pro podpořený Projekt je Příjemce povinen na plakáty umístit logo programu O2 Chytrá škola včetně textu uvedeného v bodě 2 této Přílohy č. 2.

V případě přípravy publikací, webových prezentací, aplikací či vzdělávacích materiálů financovaných Příjemcem v rámci Projektu je Příjemce povinen uvést logo programu O2 Chytrá škola na jejich titulní straně:

- i) Titulní stranou publikace se pro účely dodržování pravidel publicity dle této Přílohy č. 2 rozumí:
  - desky publikace – přední i zadní strana (viditelné při zavření publikace),
  - vnitřní strana přední části desek
  - první vnitřní strana publikace.
- ii) Titulní stranou skládaného letáku se pro účely dodržování pravidel publicity dle této Přílohy č. 2 rozumí: přední či zadní strana složeného letáku (logo je tak viditelné, pokud je leták standardně složen).
- iii) V případě informací, které jsou Příjemcem zpřístupněny elektronicky (např. například materiály v pdf ke stažení na webových stránkách, webové stránky týkající se programu O2 Chytrá škola) nebo jako audiovizuální materiál, platí stejné zásady, jako byly uvedeny výše v této Příloze č. 3. Logo musí být viditelně umístěno na hlavní straně, případně na začátku či konci audiovizuálního materiálu.
- iv) Titulní stranou webové prezentace se pro účely dodržování pravidel publicity dle této Přílohy č. 2 rozumí home page/landing page webové stránky.

#### **b) Webové stránky Příjemce**

Příjemce je povinen po dobu trvání projektu umístit logo O2 Chytrá škola s odkazem na [www.o2chytraskola.cz](http://www.o2chytraskola.cz) na svoje webové stránky

#### **c) Newsletter pro rodiče**

Rozesílá-li Příjemce rodičům žáků elektronický zpravodaj, je Příjemce povinen v něm zmínit informaci o podpoře z programu O2 Chytrá škola a umístit zde logo programu O2 Chytrá škola s odkazem na portál [www.o2chytraskola.cz](http://www.o2chytraskola.cz).

## **2. Formulace textu**

Všechny tištěné či online materiály realizované za podpory programu O2 Chytrá škola, musí obsahovat následující znění jedné z níže uvedených formulací:

*„Podpořeno z programu O2 Chytrá škola.“*  
*„Díky programu O2 Chytrá škola.“*

## **3. Loga**

Příjemce je povinen používat pouze verzi loga programu O2 Chytrá škola, která je ke stažení na stránkách <https://www.o2chytraskola.cz/o-nas>.

## **4. Akce**

Pokud Příjemce organizuje v rámci grantové podpory vzdělávací akci pro učitele, rodiče nebo žáky, je povinen na viditelném místě v prostorách, kde se akce koná, umístit 1 ks banneru poskytnutého za tímto účelem Nadací dle bodu 1 písm. a) této Přílohy č. 2.

## U s n e s e n í

### z 97. schůze Rady města Hlučína, konané dne 17. prosince 2021

číslo

usnes.:

O b s a h u s n e s e n í :

97/1a)

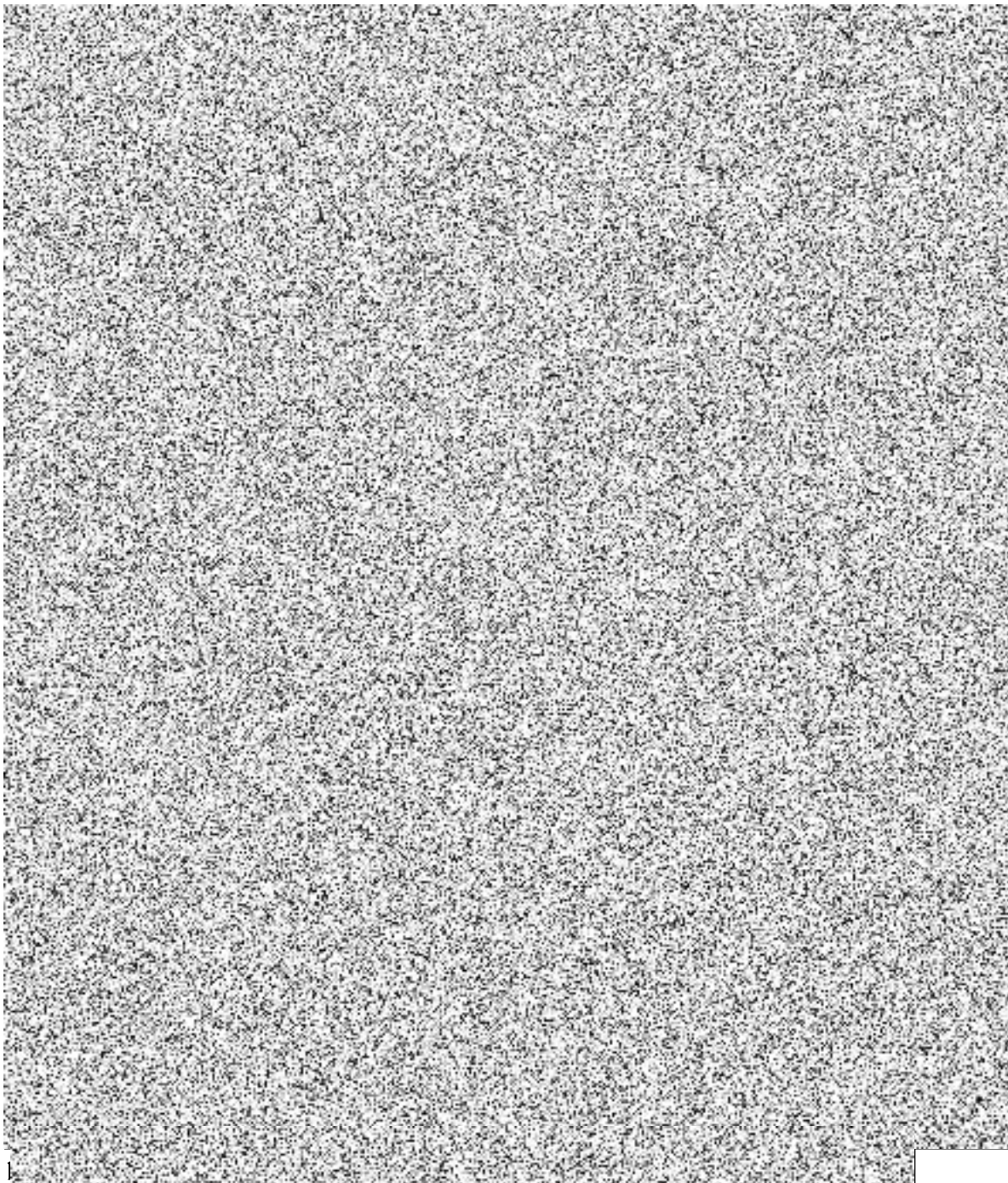
97/2a)

97/3a)

97/4a)

97/5a)

97/5b)



číslo

usnes.:

**O b s a h u s n e s e n í :**

---

97/10h)

3

v

1

v

v

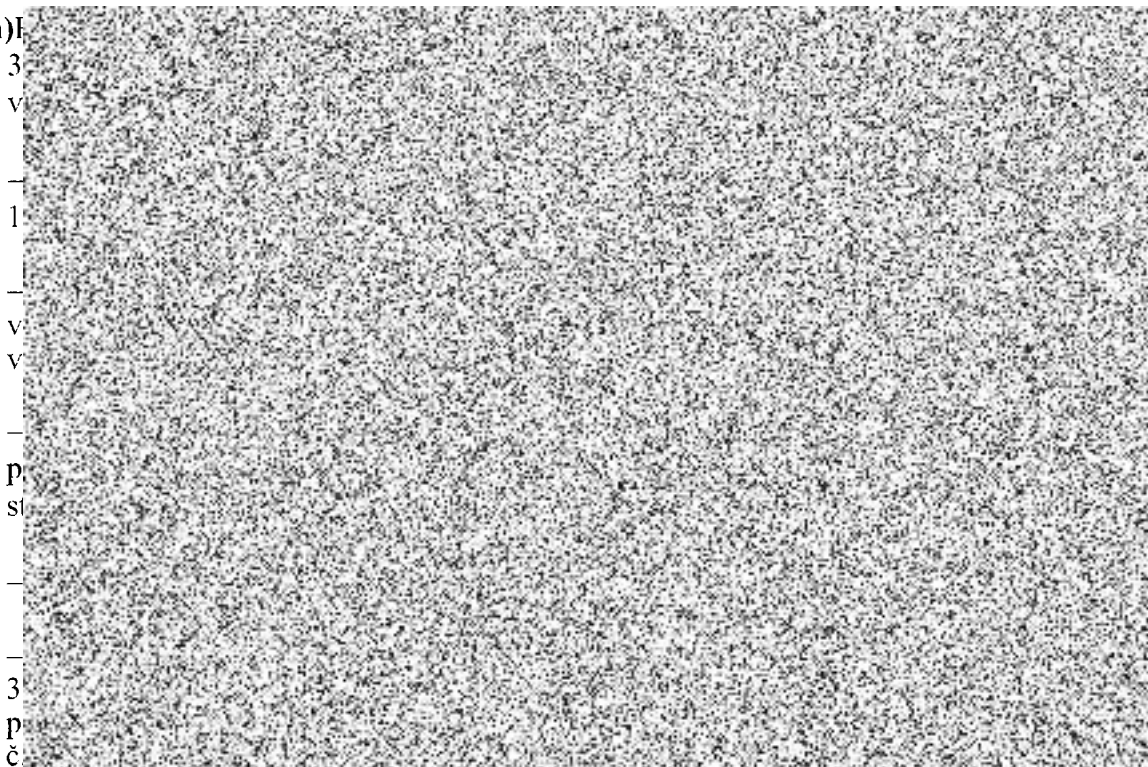
p

st

3

p

č



97/11a)

f

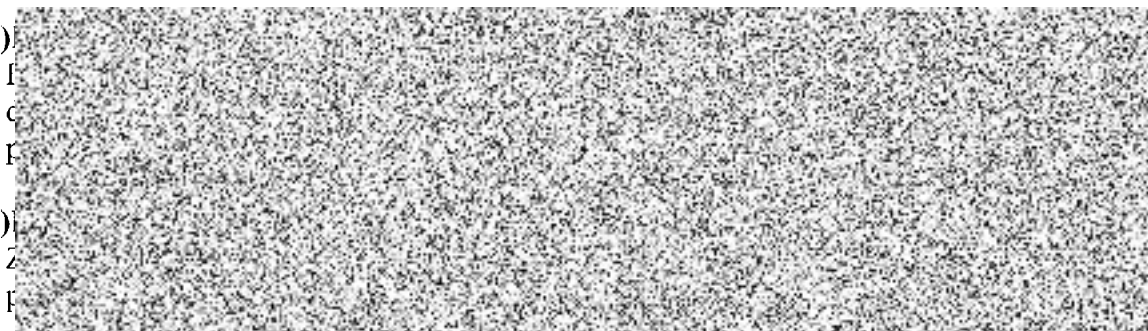
c

f

97/12a)

z

f



**97/13a)**Rada města Hlučína projednala:

- a) a udělila souhlas Základní škole dr. Miroslava Tyrše, Hlučín, Tyršova 2, okres Opava, identifikační číslo 75027127, sídlem Tyršova 2, 74801 Hlučín se zapojením do projektu „Chytrá škola“ v období leden – prosinec 2022
- b) a udělila souhlas Základní škole dr. Miroslava Tyrše, Hlučín, Tyršova 2, okres Opava, identifikační číslo 75027127, se sídlem Tyršova 2, Hlučín, 7481 00 k podpisu smlouvy o poskytnutí nadačního příspěvku se společností Nadace 02, sídlem Za Brumlovkou 266/2, Praha 4 - Michle, 140 22, identifikační číslo 26700000, a to dle předloženého návrhu.

**loha č. 3 Smlouvy o poskytnutí nadačního příspěvku – Souhlas zřizovatele Příjemce**

#### **Příloha č. 4: Informace o Zpracování osobních údajů pro pracovníky Příjemce**

Cílem těchto Informací o Zpracování osobních údajů Nadace O2, IČO 26700000, se sídlem Za Brumlovkou 266/2, 140 22 Praha 4 - Michle („Informace“ a „Nadace“) je informovat pracovníky Příjemce o tom, jaké jejich osobní údaje Nadace jako správce zpracovává při jejich činnosti v rámci Projektu a jaká práva jim v souvislosti se zpracováním Osobních údajů náleží.

Tyto Informace jsou vydány v souladu s nařízením (EU) 2016/679, o ochraně fyzických osob v souvislosti se Zpracováním Osobních údajů („nařízení“ nebo „GDPR“) za účelem zajištění informační povinnosti Nadace dle čl. 14 GDPR.

Nadace získává osobní údaje od Příjemce při realizaci Projektu a v omezeném rozsahu v závislosti na charakteru spolupráce též z veřejných evidencí (např. insolvenční rejstřík nebo evidence exekucí), a to vždy v souladu se zákonem.

##### **A. Kategorie osobních údajů**

Ze strany Nadace může v rozsahu odpovídajícím konkrétní činnosti pracovníka dojít ke zpracování zejména následující osobní a identifikační údaje:

- akademický titul
- jméno a příjmení
- adresa bydliště
- číslo dokladu totožnosti (občanský průkaz nebo pas)
- e-mail a telefon
- fotografie
- číslo bankovního účtu
- podpis

##### **B. Účely, právní důvody a doby zpracování osobních údajů**

Nadace zpracovává osobní údaje pracovníků Příjemce z důvodu řádného plnění smluvních a zákonných povinností a dále z důvodu oprávněného zájmu.

Poskytnutí osobních údajů nutných pro plnění smluvních a zákonných povinností Nadace je povinné a Nadace k němu nepotřebuje souhlas. Proti zpracování osobních údajů, které je založeno na oprávněném zájmu Nadace, je možné podat námitku.

Nadace zpracovává osobní údaje pracovníků zejména pro naplnění těchto dílčích účelů:

- plnění smlouvy (plnění smluvních a zákonných povinností)
- zajištění daňové evidence (plnění zákonných povinností)
- posouzení důvěryhodnosti pracovníků Příjemce (oprávněný zájem Nadace).

Osobní údaje jsou zpracovány v rozsahu nutném pro naplnění těchto dílčích účelů po dobu výkonu činnosti pracovníka a po jeho skončení po dobu nutnou k ochraně práv Nadace nebo po dobu přímo stanovenou právními předpisy, případně po dobu platnosti souhlasu, pokud je souhlas důvodem zpracování. Poté jsou osobní údaje vymazány či anonymizovány.

##### **C. Kategorie příjemců osobních údajů**

Nadace využívá při výkonu činností souvisejících se zpracováním osobních údajů pracovníků služby jiných subjektů. Pokud tyto dodavatelé zpracovávají osobní údaje předané od Nadace, mají postavení zpracovatelů osobních údajů a zpracovávají osobní údaje pouze v rozsahu pokynů od Nadace a nesmí je využít jinak.

Takovými zpracovateli jsou zejména poskytovatelé kontrolních a auditních služeb.


Zpracovateli mohou být jak společnosti se sídlem na území České republiky, tak společnosti se sídlem v členském státě Evropské unie nebo tzv. státech bezpečných. K předání a zpracování osobních údajů v zemích mimo území Evropské unie, dochází vždy v souladu s platnou legislativou.

##### **D. Způsob zpracování osobních údajů**

Nadace zpracovává osobní údaje ručně a vede evidenci veškerých činností, při kterých dochází ke zpracování osobních údajů.

##### **E. Informace o právech subjektů údajů v souvislosti se zpracováním osobních údajů**

Subjekt údajů má v souvislosti se Zpracováním osobních údajů níže uvedená práva, přičemž tato práva lze uplatnit prostřednictvím kontaktní osoby Projektu v Nadaci, případně po ukončení

spolupráce za podmínky ověření totožnosti nebo formou žádosti s úředně ověřeným podpisem zasláné na 

#### **1. Právo na přístup k osobním údajům**

Dle čl. 15 GDPR má subjekt údajů právo na přístup k osobním údajům.

#### **2. Právo na opravu nepřesných údajů**

Dle čl. 16 GDPR má subjekt údajů právo na opravu nepřesných osobních údajů, které o něm bude Nadace zpracovávat.

#### **3. Právo na výmaz osobních údajů**

Dle čl. 17 GDPR má subjekt údajů právo na výmaz osobních údajů, které se ho týkají, pokud Nadace neprokáže zákonné důvody pro zpracování osobních údajů. Nadace má nastaveny mechanismy pro zajištění anonymizace či výmazu osobních údajů v případě, že již nejsou potřeba k účelu, pro který byly zpracovávány.

#### **4. Právo na omezení Zpracování**

Dle čl. 18 GDPR má subjekt údajů do doby vyřešení podnětu právo na omezení zpracování, pokud bude popírat přesnost osobních údajů, důvody jejich zpracování nebo pokud podá námitku proti jejich zpracování.

#### **5. Právo na oznámení opravy, výmazu nebo omezení zpracování**

Dle čl. 19 GDPR má subjekt údajů právo na oznámení opravy, výmazu nebo omezení zpracování osobních údajů ze strany Nadace.

#### **6. Právo vznést námitku proti zpracování osobních údajů**

Dle čl. 21 GDPR má subjekt údajů právo vznést námitku proti zpracování svých osobních údajů, které Nadace zpracovává z důvodu oprávněného zájmu Nadace. V případě, že Nadace neprokáže, že existuje závažný oprávněný důvod pro zpracování, který převažuje nad zájmy nebo právy a svobodami subjektu údajů, Nadace zpracování na základě námítky ukončí bez zbytečného odkladu.

#### **7. Automatizované individuální rozhodování včetně profilování**

Subjekt údajů má právo nebýt předmětem žádného rozhodnutí založeného výhradně na automatizovaném zpracování, včetně profilování, které by pro něj mělo právní účinky nebo se jej obdobným způsobem významně dotklo. Nadace uvádí, že neprovádí automatizované rozhodování bez vlivu lidského posouzení s právními účinky pro pracovníky.

#### **8. Právo obrátit se na Úřad pro ochranu osobních údajů**

Subjekt údajů má právo obrátit se na Úřad pro ochranu osobních údajů ([www.uoou.cz](http://www.uoou.cz)).