

Smlouva o výpůjčce

uzavřená v souladu s ustanovením § 2193 a násl., zákona č. 89/2012Sb., občanského zákoníku,
ve znění pozdějších předpisů
(dále jen „občanský zákoník“)
(dále jen „Smlouva“)

1. Smluvní strany

1.1. Půjčitel:

Název: Česká republika - **OLYMP CENTRUM SPORTU MINISTERSTVA VNITRA**
organizační složka státu zřízená Zřizovací listinou vydanou
Ministerstvem vnitra pod č.j.: MV - 61877-6/TS-2008 ze dne 25.
září 2008, v platném znění pozdějších dodatků, a to od 1. ledna
2009 (dále jen „OLYMP CS MV“)
sídlo: Za Císařským mlýnem 1063/5, 170 06 Praha 7
IČO: 75151898
DIČ: nejsme plátcí DPH
bankovní spojení: 
číslo účtu: 
zastoupená: Pavlem Kubešem, B.A., ředitelem OLYMP CS MV
kontaktní osoba: 
e-mail: 
telefon: 

(dále jen „Půjčitel“)

a

1.2. vypůjčitel:

název: **Policejní sportovní klub OLYMP Praha, z.s.**
sídlo: Za Císařským mlýnem 1063/5, 170 00 Praha – Bubeneč
IČO: 496 25 837
zastoupená: Mgr. David Holý, prezident
bankovní spojení: 
číslo účtu: 
kontaktní osoba: 
e-mail: 
telefon: 
zapsaný ve spolkovém rejstříku vedeném Městským soudem v Praze, pod sp. zn. L 579
(dále jen „Vypůjčitel“),

(Vypůjčitel a Půjčitel jsou dále též uváděni jako „Smluvní strany“ a jednotlivě jako
„Smluvní strana“)

VZHLEDEM K TOMU, ŽE:

Půjčitel, dočasně nepotřebuje v určitých časech nemovité věci, které jsou níže specifikované, k plnění funkcí státu nebo jiných úkolů v rámci své působnosti nebo stanoveného předmětu činnosti.

Vypůjčitel, je spolkem ve smyslu § 214 a násl. občanského zákoníku, jehož hlavní předmětem činnosti je rozvoj sportu, má zájem využívat výše uveden nemovité věci Půjčitele pro účely tělovýchovné a sportovní.

S ohledem na § 27 odst. 1 zákona č. 219/2000 Sb., zákon o majetku České republiky a jejím vystupování v právních vztazích (dále jen „**zákon o majetku státu**“), Půjčitel pro dosažení hospodárnějšího využití předmětných nemovitých věci, při zachování jejich hlavního účelu, ke kterému Půjčiteli slouží, je chce přenechat k dočasnému užívání Vypůjčiteli.

Smluvní strany si přejí upravit právní titul k předmětným nemovitým věcem za podmínek níže uvedených.

S OHLEDEM NA VÝŠE UVEDENÉ SMLUVNÍ STRANY UZAVÍRAJÍ TUTO SMLOUVU:

2. Předmět a účel výpůjčky

2.1. Půjčitel je příslušný k hospodaření s majetkem, který je předmětem této Smlouvy a který dočasně zcela pro plnění vlastních úkolů nepotřebuje. Předmětem výpůjčky je nemovitý majetek, specifikovaný v Příloze č. 1 této Smlouvy (dále jen „**Předmět výpůjčky**“), nacházející se v areálu Stromovka na adrese Za Císařským mlýnem 1063/5, 170 06 Praha 7.

2.2. Předmět výpůjčky bude Vypůjčitelem užíván na podporu sportovně talentované mládeže, kteří jsou členy spolku Policejní sportovní klub OLYMP Praha, z.s. v rámci, kterého působí níže uvedené sportovní oddíly Vypůjčitele. Dále je Předmět výpůjčky využíván pro zaměstnance a příslušníky Ministerstva vnitra ČR a jeho zřízených organizací. Současně bude Vypůjčitelem užíván Předmět výpůjčky se sportovními odděleními, které působí v rámci Půjčitele, v přípravě sportovních talentů ke státní sportovní reprezentaci a dále také dle pokynů organizačního oddělení a oddělení provozu a služeb Půjčitele.

Sportovní oddíly Vypůjčitele, které Předmět výpůjčky na základě této smlouvy budou využívat:

- 2.2.1. oddíl atletiky,
- 2.2.2. oddíl zápasu,
- 2.2.3. oddíl vzpírání,
- 2.2.4. oddíl veslování,
- 2.2.5. oddíl skateboardingu,
- 2.2.6. oddíl stolního tenisu.

Smluvní strany dále uvádějí, že na základě písemné žádosti Vypůjčitele, může Půjčitel povolit využití Předmětu výpůjčky pro celorepublikové mistrovství mládeže a obdobné

akce jejichž účel je v souladu s účelem této Smlouvy a za podmínky, že předmětná akce bude provedena v režimu podmínek této Smlouvy.

- 2.3. Vypůjčitel je povinen, před zahájením letního období (v termínu do 15. 03.) a zimního období (v termínu do 15. 09.), předložit Půjčiteli na základě písemné žádosti návrh rozvrhu využívání jednotlivých sportovišť uvedených v Příloze č. 1 této Smlouvy pro osoby uvedené v odst. 2.2 této Smlouvy včetně případných požadavků na soutěže.
- 2.4. Půjčitel současně prohlašuje, že neexistují žádné právní ani faktické vady Předmětu výpůjčky, které by mohly být výpůjčce na překážku.

3. Doba výpůjčky

- 3.1. Smlouva se sjednává na dobu určitou, a to **na dobu osmi let ode dne 21. února 2022.** Pokud budou podmínky této Smlouvy a ustanovení §27 zákona o majetku státu, splňovány i nadále, může být Smlouva opakovaně prodlužována na další období.
- 3.2. Pro účely této Smlouvy se rozumí letním obdobím období od 1. května do 31. října a zimním obdobím období od 1. listopadu do 30. dubna následujícího roku.

4. Cenové ujednání

- 4.1. Předmět výpůjčky je Vypůjčitel oprávněn užívat pouze pro osoby uvedené v odst. 2.2 této Smlouvy bezúplatně v souladu s ustanovením §27 zákona o majetku státu, a to pouze za úhradu provozních nákladů za podmínek stanovených příslušnými právními a cenovými předpisy.
- 4.2. Náhrada provozních nákladů se za podmínek, uvedených v odst. 4.1 této Smlouvy, provádí na základě faktury vystavené Půjčitelem. **V letním období nejsou náhrady nákladů Půjčitelem požadovány** v případě využívání venkovního atletického stadionu nebo ostatních venkovních sportovišť. **V letním období**, pokud budou Vypůjčitelem využívány vnitřní sportoviště specifikované v Příloze č.1, bude Vypůjčitel povinen hradit náhrady nákladů v souladu s ustanoveními této Smlouvy. **V zimním období** je Vypůjčitel povinen hradit náhrady nákladů v souladu s ustanoveními této Smlouvy. Platba za využití jednotlivých sportovišť v letním a zimním období tzn. využití vnitřních sportovišť specifikovaných v Příloze č. 1 bude probíhat následujícím způsobem:
 - a) **atletická hala:** platba bude probíhat na základě naměřeného průměru hodinové spotřeby dle odečtu instalovaných měřidel elektrické energie a plynu za průměrné ceny dle měsíční fakturace. Pokud bude Vypůjčitelem v dané hodině využívána pouze 1/2 atletické haly, bude fakturována pouze 1/2 naměřeného průměru hodinové spotřeby za průměrné ceny dle měsíční fakturace,
 - b) **nafukovací hala:** platba bude probíhat na základě naměřeného průměru hodinové spotřeby dle odečtu instalovaných měřidel elektrické energie a plynu za průměrné ceny dle měsíční fakturace,
 - c) **centrální posilovna:** platba bude probíhat na základě naměřeného průměru hodinové spotřeby dle odečtu instalovaných měřidel elektrické energie a plynu za průměrné ceny dle měsíční fakturace. Pokud bude Vypůjčitelem v dané hodině využívána pouze 1/2 centrální posilovny, bude fakturována pouze 1/2 naměřeného průměru hodinové spotřeby za průměrné ceny dle měsíční fakturace,

- d) **zápasnická hala:** platba bude probíhat na základě naměřeného průměru hodinové spotřeby dle odečtu instalovaných měřidel elektrické energie a plynu za průměrné ceny dle měsíční fakturace. Jelikož je zápasnická hala složena ze tří samostatných zíněnek a může být Vypůjčitelem v dané hodině využívána pouze 1/3, popř. 2/3 zápasnické haly, bude fakturována pouze 1/3, popř. 2/3 naměřeného průměru hodinové spotřeby za průměrné ceny dle měsíční fakturace,
- e) **velký sál ve vzpěračské hale:** platba bude probíhat na základě naměřeného průměru hodinové spotřeby dle odečtu instalovaných měřidel elektrické energie a plynu za průměrné ceny dle měsíční fakturace,
- f) **malý sál ve vzpěračské hale:** platba bude probíhat na základě naměřeného průměru hodinové spotřeby dle odečtu instalovaných měřidel elektrické energie a plynu za průměrné ceny dle měsíční fakturace,
- g) **skatepark včetně zastřešení:** platba za elektrickou energii bude probíhat na základě naměřeného průměru hodinové spotřeby dle odečtu instalovaných měřidel elektrické energie za průměrné ceny dle měsíční fakturace.
- h) **víceúčelová hala:** platba bude probíhat na základě naměřeného průměru hodinové spotřeby dle odečtu instalovaných měřidel elektrické energie a plynu za průměrné ceny dle měsíční fakturace. Pokud bude Vypůjčitelem v dané hodině využívána pouze 1/2 víceúčelové haly, bude fakturována pouze 1/2 naměřeného průměru hodinové spotřeby za průměrné ceny dle měsíční fakturace,
- i) **tenisová hala:** platba bude probíhat na základě naměřeného průměru hodinové spotřeby dle odečtu instalovaných měřidel elektrické energie a plynu za průměrné ceny dle měsíční fakturace. Pokud bude Vypůjčitelem v dané hodině využívána pouze 1/2 tenisové haly, bude fakturována pouze 1/2 naměřeného průměru hodinové spotřeby za průměrné ceny dle měsíční fakturace,
- j) **propojovací tunel:** platba bude probíhat na základě naměřeného průměru hodinové spotřeby dle odečtu instalovaných měřidel elektrické energie a plynu za průměrné ceny dle měsíční fakturace,
- k) **aerobní posilovna ve víceúčelové hale:** platba bude probíhat na základě naměřeného průměru hodinové spotřeby dle odečtu instalovaných měřidel elektrické energie a plynu za průměrné ceny dle měsíční fakturace,
- l) **osvětlení venkovního atletického stadionu:** platba bude probíhat na základě výpočtu výkonu výbojek svítidel za průměrné ceny elektrické energie dle měsíční fakturace. Jelikož je osvětlení venkovního atletického stadionu možno používat na čtyři totožné části, může být Vypůjčitelem v dané hodině využívána pouze 1/4, popř. 1/2, nebo 3/4 osvětlení venkovního atletického stadionu, bude fakturována pouze 1/4, popř. 1/2, nebo 3/4 vypočtené spotřeby elektrické energie za průměrné ceny dle měsíční fakturace.

(dále jen „Sportoviště“)

Fakturace bude probíhat měsíčně. Vypůjčitel bude povinen zaslat měsíční přehled využitých hodin na jednotlivých Sportovištích za každý svůj oddíl, jak jsou uvedeny odst. 2.2 této Smlouvy, samostatně, a to elektronicky na email: zpravy@stredocesky.cz v kopii na email: zpravy@stredocesky.cz. Smluvní strany se dohodly, že povinnou osobu k zaslání využitých hodin na jednotlivých Sportovištích budou předsedové jednotlivých oddílů Vypůjčitele, které jsou specifikovány v odst. 2.2 této Smlouvy, a to vždy nejpozději k desátému dni následujícího měsíce.

- 4.3. Současně pro možnost kontroly splnění povinností Vypůjčitele k sepsání přehledů využitých hodin dle odstavce 4.2 této Smlouvy, odpovědná osoba Půjčitele pro jednotlivé Sportoviště, bude zaznamenávat počet hodin, kdy došlo k využití jednotlivých Sportovišť ze strany Vypůjčitele. Vypůjčitel má možnost nahlédnout do předmětných záznamů.

V případě, že nepodá do deseti dnů následujícího měsíce námitku k záznamům z předchozího měsíce, má se za to, že se záznamem dle tohoto odstavce souhlasí.

- 4.4. Pokud nebude měsíční přehled strávených hodin na jednotlivých Sportovištích zaslán na uvedené emailové adresy, má se za to, že v předchozím kalendářním měsíci nebyly daným oddílem Vypůjčitele Sportoviště využívány. V případě, že na základě kontroly dle odst.4.3 této Smlouvy vyjde najevo, že Vypůjčitel nenahlásil řádně využívání hodin Sportovišť, je Půjčitel oprávněn postupovat podle 6.2 této Smlouvy. Pro vyloučení pochybností Smluvní strany uvádějí, že odstoupení od této Smlouvy provedeného v souladu s tímto odstavcem nemá vliv na nárok Půjčitele k náhradě škody.
- 4.5. Pro ostatní činnost Vypůjčitele, která není uvedena v odst. 2.2 této Smlouvy, lze Předmět výpůjčky poskytnout pouze formou nájmu a cenu v místě a čase obvyklém.
- 4.6. K zabezpečení podkladů nutných pro fakturaci je povinen Vypůjčitel postupovat dle pokynů správce areálu Stromovka a energetika ekonomického oddělení Půjčitele. Vyčíslení a propočet plateb Vypůjčitele zpracuje dle odst. 4.2 této Smlouvy energetik a předá účetní na ekonomického oddělení, která vyhotoví příslušnou fakturu, kterou doručí Vypůjčiteli. Faktura bude splatná nejpozději do 14-ti kalendářních dnů ode dne doručení faktury Vypůjčiteli.
- 4.7. Úhrada bude provedena bezhotovostní formou na bankovní účet [REDAKCE] Půjčitele vedený u [REDAKCE]. Splatnost faktury činí 14 kalendářních dnů. Nezaplatí-li Vypůjčitel výše uvedenou platbu do pěti dnů po stanoveném termínu, je povinen zaplatit na účet Půjčitele úrok z prodlení ve výši 0,05 % z dlužné částky včetně DPH za každý, byť i započatý, kalendářní den prodlení.

5. Práva a povinnosti Smluvních stran

- 5.1. Vypůjčitel byl Půjčitelem seznámen se stavem Předmětu výpůjčky a s jeho způsobilostí k užívání.
- 5.2. Vypůjčitel prohlašuje, že majetek bude užíván pouze k účelu stanovenému v odst. 2.2 této Smlouvy. Vypůjčitel není oprávněn přenechat Předmět výpůjčky do užívání třetí osobě. Porušení této povinnosti zakládá oprávnění Půjčitele k předčasnému ukončení této Smlouvy.
- 5.3. Vypůjčitel zabezpečí dodržování provozních řádů objektu, hygienických, bezpečnostních, ekologických a protipožárních opatření apod. a dále bude dbát pokynů příslušných zaměstnanců Půjčitele (vstup do areálu, úklid Sportovišť atd.). Pro vyloučení pochybností Smluvní strany uvádějí, že mezi opatření dle tohoto odstavce náleží i interní předpisy Vypůjčitele, které se vztahují k Předmětu výpůjčky mezi, které patří i např. interní předpisy, které byl Vypůjčitel s ohledem na vyšší moc nucen vydat (např. *Preventivní opatření OLYMP CENTRA SPORTU MINISTERSTVA VNITRA proti šíření nemoci COVID-19 a další*).
- 5.4. Předmět výpůjčky mohou užívat výhradně osoby uvedené v odst. 2.2 této Smlouvy.
- 5.5. Vypůjčitel odpovídá za zajištění bezpečnosti osob a vneseného majetku.
- 5.6. Vypůjčitel je povinen používat Předmět výpůjčky řádně a v souladu s dohodnutým účelem výpůjčky dle této Smlouvy, udržovat jej ve stavu, v jakém mu byl předán, chránit jej před poškozením nebo zničením, oznámit Půjčiteli neprodleně nutnost oprav Předmětu výpůjčky a poskytovat při provádění těchto činností nezbytnou součinnost.

Dále je povinen odstranit závady a poškození Předmětu výpůjčky, které vznikly jeho činností, popřípadě nahradit Půjčitelovi škodu takto vzniklou. Vypůjčitel odpovídá rovněž za poškození Předmětu výpůjčky, jakož i za nadměrné opotřebení vzniklé v rozporu s řádným užíváním. Též takto vzniklou škodu je povinen nahradit.

- 5.7. Vypůjčitel je povinen vždy po každém využití Předmětu výpůjčky vrátit půjčitelovi Předmět výpůjčky v řádném stavu s přihlédnutím k obvyklému opotřebení.
- 5.8. Půjčitel je oprávněn kontrolovat dodržování podmínek výpůjčky, dohodnutých v této Smlouvě, ze strany Vypůjčitele.

6. Výpovědní důvody

- 6.1. Každá ze Smluvních stran má právo tuto Smlouvu písemně vypovědět. Výpovědní doba je stanovena dohodou stran v délce 3 měsíců a její běh se počítá prvním dnem v měsíci následujícím po doručení písemné výpovědi druhé Smluvní straně.
- 6.2. Půjčitel je oprávněn písemně odstoupit od Smlouvy okamžitě v případě, že Vypůjčitel nebude užívat Předmět výpůjčky řádně, užije jej k jinému než sjednanému účelu nebo umožní jeho užívání třetí osobě. Dále je Půjčitel oprávněn odstoupit od Smlouvy okamžitě v souladu s ustanovením § 27 odst. 2 zákona o majetku státu, pokud bude Půjčitel Předmět výpůjčky potřebovat pro plnění vlastních úkolů.
- 6.3. Vypůjčitel je oprávněn písemně odstoupit od Smlouvy okamžitě v případě, že mu Půjčitel neumožní využívat Předmět výpůjčky způsobem odpovídajícím činnostem popsaným v předmětu Smlouvy, případně jej Vypůjčitel nebude nadále potřebovat pro plnění svého poslání.
- 6.4. Účinky odstoupení od Smlouvy dle 6.2 a 6.3 této Smlouvy nastávají okamžikem doručení písemného projevu vůle odstoupit od této Smlouvy druhé Smluvní straně.
- 6.5. Tuto Smlouvu lze ukončit také písemnou dohodou obou Smluvních stran.

7. Závěrečná ustanovení

- 7.1. Tato Smlouva nabývá platnosti dnem jejího podpisu oběma Smluvními stranami. Smluvní strany prohlašují, že jsou si vědomy povinnosti OLYMP CENTRUM SPORTU MINISTERSTVA VNITRA uveřejňovat uzavřené smlouvy v registru smluv v souladu se zákonem č. 340/2015 Sb., o zvláštních podmínkách účinnosti některých smluv, uveřejňování těchto smluv a o registru smluv (zákon o registru smluv) a zákonem č. 106/1999 Sb., o svobodném přístupu k informacím, a to nejpozději do 30 dnů ode dne uzavření smlouvy. Pokud mají obě Smluvní strany povinnost uveřejnit tuto Smlouvu v registru smluv, Smluvní strany se dohodly, že tuto Smlouvu do registru smluv vloží OLYMP CENTRUM SPORTU MINISTERSTVA VNITRA. Tato Smlouva, na niž se vztahuje povinnost uveřejnění prostřednictvím registru smluv, nabývá účinnosti nejdříve dnem uveřejnění. Pro vyloučení pochybností Smluvní strany uvádějí, že tímto souhlasí se zveřejněním této Smlouvy v registru smluv v souladu se zákonem č. 340/2015 Sb., o zvláštních podmínkách účinnosti některých smluv, uveřejňování těchto smluv a o registru smluv (zákon o registru smluv).
- 7.2. Pokud je nebo se stane některé ustanovení této Smlouvy neplatným, neúčinným nebo nevykonatelným, zůstávají zbývající ustanovení této Smlouvy nedotčena a v platnosti. Neplatné, neúčinné nebo nevykonatelné ustanovení této Smlouvy bude Smluvními

stranami nahrazeno jinou platnou, účinnou a vykonatelnou úpravou, která se bude shodovat s hospodářským účelem původního ustanovení nebo se mu co nejvíce přiblíží.

7.3. Tato Smlouva může být měněna nebo doplňována pouze formou písemných a oběma Smluvními stranami odsouhlasených a podepsaných číslovaných dodatků.

7.4. Tato Smlouva bude vyhotoven ve 4 stejnopisech, přičemž každá ze Smluvních stran obdrží po dvou vyhotoveních.

7.5. Smluvní strany prohlašují, že si tuto Smlouvu před jeho podpisem přečetly, plně porozuměly jeho obsahu, že je neuzavírají za nápadně nevýhodných podmínek nebo v tísní a že jej uzavřely v dobré víře a na důkaz jejich pravé, vážné a svobodné vůle, prostě jakéhokoli omylu připojují své podpisy.

7.6. Nedílnou součástí této Smlouvy je následující příloha:

Příloha č. 1 –Seznam majetku (2 listy)

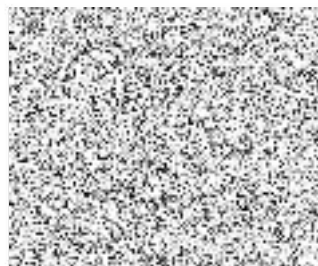
V Praze dne 18. února 2022

V Praze dne 18. února 2022



Pavel Kubeš, B.A.
ředitel
OLYMP CS MV

Mgr. David Holý
prezident
Policejní sportovní klub
OLYMP Praha, z.s.



Příloha č. 1
Seznam majetku:

Název sportoviště		Hodnota majetku dle inventurního soupisu
a	Centrální posilovna	
b	Propojovací tunel	
c	Nafukovací hala	
d	Vzpěračská hala	
e	Skatepark včetně zastřešení	
f	Tenisová hala	
g	Osvětlení venkovního atletického stadionu	
h	Atletická hala	
i	Víceúčelová hala	
j	Zápasnická hala	
k	Aerobní posilovna ve víceúčelové hale	

Konkrétně:

- a, b) Centrální posilovna a propojovací tunel jsou umístěny na pozemku par. č. 1891/106 o celkové výměře 1.252 m², zapsané na LV č. 5872 pro k.ú. Bubeneč, v katastru nemovitostí vedeném Katastrálním úřadem pro hlavní město Prahu, katastrální pracoviště Praha;
- c) Nafukovací hala je umístěna na části pozemku par. č. 1891/5 o celkové výměře 45.316 m², zapsané na LV č. 5872 pro k.ú. Bubeneč, v katastru nemovitostí vedeném Katastrálním úřadem pro hlavní město Prahu, katastrální pracoviště Praha;
- d) Vzpěračská hala je umístěna na pozemku par. č. 1891/93 o celkové výměře 979 m², zapsané na LV č. 5872 pro k.ú. Bubeneč, v katastru nemovitostí vedeném Katastrálním úřadem pro hlavní město Prahu, katastrální pracoviště Praha;
- e) Skatepark včetně zastřešení je umístěn na částech pozemků par. č. 1891/5 o celkové výměře 45.316 m² a par. č. 1891/91 o celkové výměře 252 m², oba zapsané na LV č. 5872 pro k.ú. Bubeneč, v katastru nemovitostí vedeném Katastrálním úřadem pro hlavní město Prahu, katastrální pracoviště Praha;
- f) Tenisová hala umístěná na pozemku par. č. 1891/86 o celkové výměře 1367 m², zapsané na LV č. 5872 pro k.ú. Bubeneč, v katastru nemovitostí vedeném Katastrálním úřadem pro hlavní město Prahu, katastrální pracoviště Praha;
- g) Osvětlení venkovního atletického stadionu je umístěno na pozemku par. č. 1891/83 o celkové výměře 14629 m², zapsané na LV č. 5872 pro k.ú. Bubeneč, v katastru nemovitostí vedeném Katastrálním úřadem pro hlavní město Prahu, katastrální pracoviště Praha;

- h) Atletická hala je umístěná na pozemku par. č. 1891/87 o celkové výměře 4647 m², zapsané na LV č. 5872 pro k.ú. Bubeneč, v katastru nemovitostí vedeném Katastrálním úřadem pro hlavní město Prahu, katastrální pracoviště Praha^o;
- i, j, k) Víceúčelová hala, zápasnická hala a aerobní posilovna ve víceúčelové hale jsou umístěny na pozemku par. č. 1891/81 o celkové výměře 2538 m², zapsané na LV č. 5872 pro k.ú. Bubeneč, v katastru nemovitostí vedeném Katastrálním úřadem pro hlavní město Prahu, katastrální pracoviště Praha.

