

## SMLOUVA O POSKYTOVÁNÍ SLUŽEB

Č. smlouvy objednatele: 1/BIOCEV/2022

Č. smlouvy poskytovatele: 35/2022/PPSD

### Uzavřená mezi smluvními stranami:

#### Objednatel:

**Biotechnologický ústav AV ČR, v.v.i.**

IČ 86652036

DIČ CZ 86652036

Sídlo: Průmyslová 595, 252 50 Vestec

Bankovní spojení: Komerční banka, a.s., č.ú.: 107-4385210217/0100

Zastoupen: prof. Ing. Bohdanem Schneiderem, CSc. DSC

jako objednatel na straně jedné

(dále též jen „objednatel“)

a

#### Poskytovatel:

**Pražská plynárenská Servis distribuce, a.s., člen koncernu Pražská plynárenská, a.s.,**

IČ 47116471

DIČ CZ 47116471

Sídlo: U Plynárny 1450/2a, 140 00 Praha 4

Bankovní spojení: Česká spořitelna a.s., č.ú.: 6103852/0800

Zastoupená:

jako poskytovatel/zhotovitel na straně druhé

(dále též jen „poskytovatel“)

uzavřeli níže uvedeného dne měsíce a roku

tuto

### Smlouvu o poskytování služeb

#### I.

1. Objednatel je vlastníkem anebo provozovatelem vyhrazených plynových zařízení, která jsou uvedena v příloze č. 1 této smlouvy.
2. Poskytovatel je v souladu s v obchodním rejstříku zapsaným předmětem podnikání a dle živnostenského oprávnění oprávněn mimo jiné k provádění montáží, oprav, revizí a zkoušek plynových zařízení a plnění nádob plyny, k montáži opravám, revizím a zkouškám vyhrazených elektrických zařízení a k výrobě, instalaci, opravě elektrických strojů a přístrojů, elektronických a telekomunikačních zařízení

## II.

1. Poskytovatel se touto smlouvou zavazuje poskytovat objednateli služby v rozsahu uvedeném v příloze č. 1 této smlouvy, a to na základě dílčích písemných objednávek objednatele. Písemná forma objednávky je dodržena též v případě, že je objednávka odeslána objednatelem na kontaktní emailovou adresu poskytovatele uvedenou níže v této smlouvě. Pro vyloučení všech pochybností zejména technického charakteru smluvní strany sjednávají, že v případě emailové komunikace se objednávka objednatele považuje za perfektní až po té, co její obdržení potvrdí poskytovatel.
2. Objednatel nese odpovědnost za to, že provedení příslušné služby či činnosti objedná u zhotovitele včas, tj. v dostatečném časovém předstihu před uplynutím lhůty, během které musí být ta či ona služba či činnost dle předpisů či norem realizována.
3. Provedení konkrétní služby či činnosti se pro účely této smlouvy považuje za objednané v dostatečném časovém předstihu, pokud je objednávka doručena poskytovateli alespoň 14 pracovních dní před uplynutím lhůty, ve které je potřeba služby dle platných předpisů či norem realizovat.
4. O provedení objednané služby vyhotoví poskytovatel zápis/protokol, který objednatel stvrdí svým podpisem, je-li přítomen.

## III.

1. Objednatel se zavazuje zaplatit poskytovateli za poskytované služby ceny uvedené v příloze č. 1 této smlouvy. Objednatel podpisem této smlouvy bere na vědomí, že ceny uvedené v příloze č. 1 této smlouvy jsou uvedeny bez DPH. Objednatel je srozuměn s tím, že poskytovatel je plátcem DPH, a že tedy konečná cena za poskytnuté služby bude navýšena o DPH v sazbě příslušné dle právní úpravy platné ke dni poskytnutí služby. Ceny služeb uvedených v příloze č. 1 se automaticky navyšují o roční míru inflace vyjádřenou přírůstkem průměrného ročního indexu spotřebitelských cen za uplynulý kalendářní rok, vyhlášenou Českým statistickým úřadem. K inflačnímu navýšení dochází vždy od 1.1. roku následujícího po uzavření této smlouvy. Takto zvýšené ceny za poskytované služby je oprávněn poskytovatel po objednateli požadovat a objednatel je povinen je uhradit.
2. Cena za poskytnuté služby je splatná na základě faktury vystavené poskytovatelem. Splatnosti faktury činí 14 dní.

## IV.

1. Objednatel se zavazuje poskytnout poskytovateli veškerou součinnost nezbytnou pro řádné poskytování služeb ze strany poskytovatele, včetně zajištění poskytovateli přístupu do všech prostor a míst, jejichž zpřístupnění je pro řádné poskytnutí objednané služby potřebné.
2. Objednatel se zároveň zavazuje plnit v souvislosti s veškerými zařízeními, jichž se poskytování služeb dle této smlouvy týká, veškeré povinnosti, které pro něj plynou z platných právních předpisů, technických či jiných norem.

3. Jestliže platné právní předpisy či technické normy spojují s poskytnutím určité konkrétní služby i povinnost vyhotovit o poskytnutí takové služby záznam, potvrzení, prohlášení, protokol apod., považuje se povinnost poskytovatele poskytnout takovou objednanou službu za splněnou okamžikem předání takového záznamu, potvrzení prohlášení, protokolu apod. objednateli.

## V.

1. Kontaktní osoba pro plnění této smlouvy, včetně objednávek a stvrzování protokolů o provedení služby
  - na straně objednatele:
    - 
    - 
    -
  - na straně poskytovatele:
    - 
    -

Smluvní strany jsou povinny si vzájemně oznámit bez zbytečného odkladu změnu kontaktních osob a kontaktních údajů. Pokud některá ze smluvních stran tuto svoji povinnost nesplní, a druhé smluvní straně z uvedeného důvodu vzniknou náklady např. v podobě marného výjezdu apod., je povinna smluvní strana, která svoji oznamovací povinnost porušila, nahradit tyto náklady druhé smluvní straně.

2. Tato smlouva je uzavírána na dobu neurčitou. Každá ze smluvních stran je oprávněna tuto smlouvu vypovědět z jakéhokoli důvodu i bez udání důvodu. Výpovědní doba činí 3 měsíců a počíná běžet první den kalendářního měsíce následujícího po měsíc, ve které byla druhé smluvní straně výpověď doručena.

## VI.

1. Smluvní strany ujednávají a jsou srozuměny s tím, že realizace služby dle jednotlivé objednávky může být omezena nebo znemožněna anebo termín realizace může být posunut v souvislosti s Epidemickou situací, momentálně nákazou koronaviru označovaného jako SARS CoV-2 (dále jen jako „koronavirus“) a jeho šířením, a to zejména v případě, že výrobci, dodavatelé, subdodavatelé, zaměstnanci poskytovatele či jiné dotčené osoby budou jakkoliv negativně ovlivněny jakýmkoliv současným či budoucím opatřením, právním předpisem, rozhodnutím, zdravotním stavem, karanténou atd., přijatým nebo vzniklým v souvislosti s nákazou koronaviru a jeho šířením, či jakýmkoliv jiným omezením a negativním dopadem nákazy koronavirem a jeho šíření.
2. Smluvní strany ujednávají a potvrzují, že poskytovatel je zbaven jakékoliv povinnosti k náhradě škody či jiné újmy a jakékoliv povinnosti k jiným sankcím včetně smluvních pokut, úroků z prodlení atd., vzniklých nebo majících původ v důsledku skutečností uvedených v odst. 1.



VII.

1. Tato smlouva nabývá platnosti dnem jejího podpisu oběma smluvními stranami. Tato smlouva nabývá účinnosti dnem uveřejnění v registru smluv podle zákona č. 340/2015 Sb., v platném znění.“
2. Tato smlouva je vyhotovena ve dvou vyhotoveních, z nichž po jednom obdrží každá ze smluvních stran.

*Příloha č. 1 – Seznam poskytovaných služeb a jejich cena, seznam vyhrazených plynových zařízení (situační a koordinační výkres)*

Ve Vestci dne 16.2.2022

V Praze dne - 9 -02- 2022

---

**Biotechnologický ústav AV ČR, v.v.i.**  
**prof. Ing. Bohdan Schneider, CSc., DSc.**  
**ředitel ústavu**

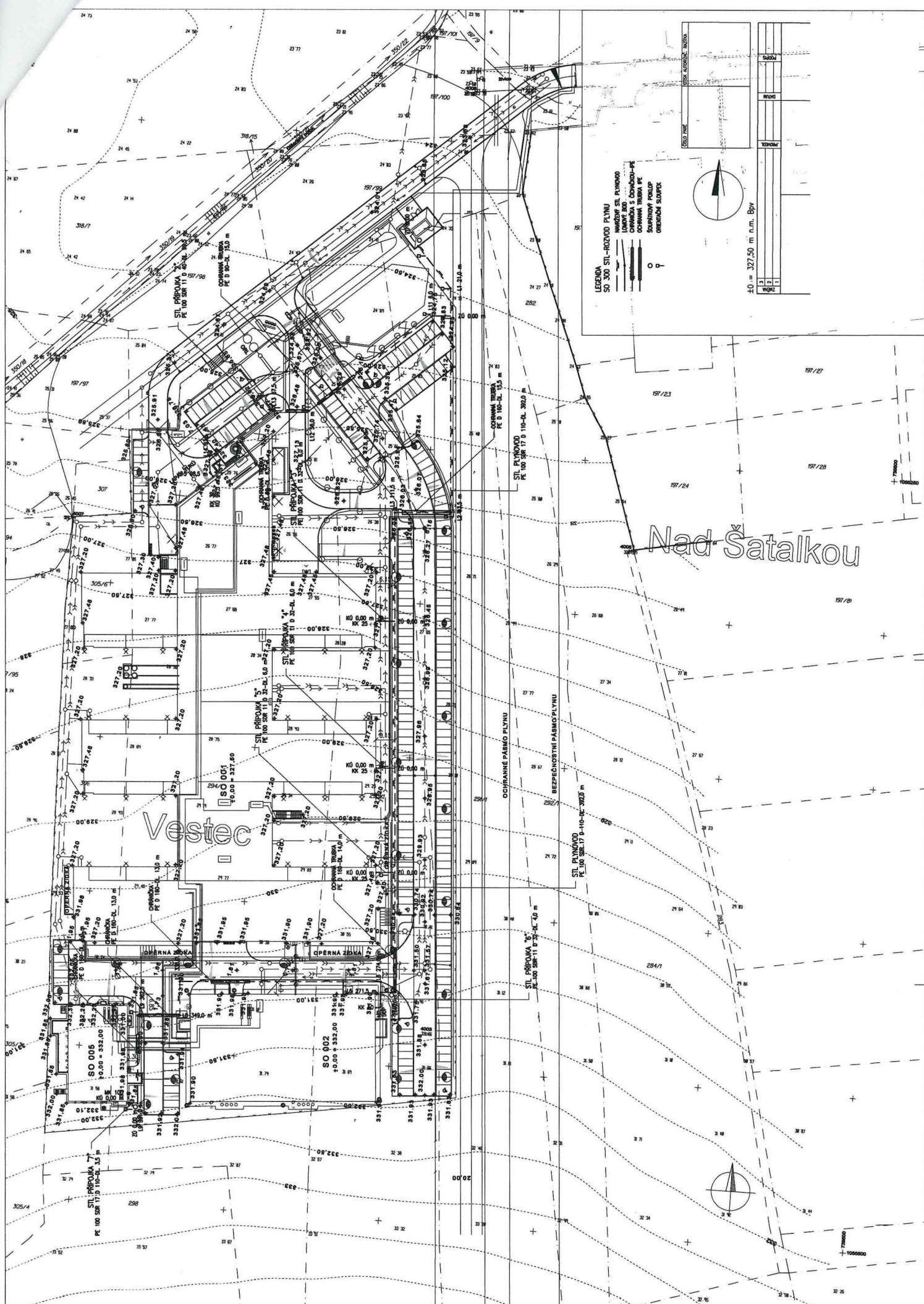
**BIOTECHNOLOGICKÝ ÚSTAV**  
**AV ČR, v. v. i.**  
**Průmyslová 595**  
**252 50 Vestec**

Pražská plynárenská Servis distribuce, a. s.,  
člen koncernu Pražská plynárenská, a. s.  
U Plynámy 1450/2a  
140 00 Praha 4  
IČ: 47116471  
(42)

Příloha č. 1.

Kontrola těsnosti sítě	1x ročně	
Lokalizace případného úniku plynu s vystavením protokolu o úniku	1 Ks	
Dohled na VTL RS	1x měsíčně	
Provozní kontrola VTL RS	1x za 4 měsíce	
Revize plynová na VTL RS	1 x za 3 roky	
Havarijní výjezd pro prvotní zajištění havárie bez Materiálu	Ks	
Provedení odečtu plynoměrů		
Kontrola domovních regulátorů	1x za 4 měsíce á 1 ks	

- Veškeré ostatní činnosti budou účtovány samostatně na základě  
odsouhlasené cenové nabídky zhotovitele a objednatelem vystavené objednávky.



Vestec

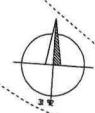
Nad Šatalkou

**LEGENDA**

- SO 300 STL - ROZVOD PLYNU
- HLAVNÍ STL PLYNU
- LMNÝ ŽEB
- CHODNĚK S OCHRANOU PE
- OCHRANNÁ TRUBKA PE
- SOUBĚŽNÝ POKUP
- OCHRANNÝ SLOUPEK

±0 = 327,50 m n.m. Bp

1	PROJEKT
2	PRŮJEM
3	SOUBĚŽNÝ POKUP





HRANICE POZEMKŮ INVESTORA

HRANICE ZASTAVITELNÉHO ÚZEMÍ

LEGENDA ZNAČENÍ ( SO 100 )

Asfaltová vozovka

LEGENDA ZNAČENÍ ( SO 101 )

Asfaltová vozovka

Diážděné parkoviště - dlažba tl. 100 mm

barva přírodní šedá - povrch hladký

Diážděný chodník - dlažba tl. 60 mm

barva přírodní šedá - povrch hladký

Štěrková plocha

Reliéfní dlažba chodníková - dlažba tl. 60 mm

barva červená - povrch s výstupky

Typová uliční vpust 500/300 mm

Diážděný chodník - kamenná dlažba

Plocha ze zatravnovací dlažby

SO 202  
SO 403  
SO 103  
SO 408

SO 203

SO 201

SO 402

SO 401

SO 501

SO 403

SO 300

SO 202

SO 403

SO 203

SO 403

SO 308

SO 403

SO 308

SO 202

SO 203

SO 201

SO 500

SO 201

SO 202

SO 202

SO 205

SO 103

SO 208

SO 208

SO 501

SO 402

SO 402

SO 202

SO 202

SO 202

SO 202

SO 202

SO 202

SO 202

SO 202

SO 202

SO 202

SO 202

SO 202

SO 202

SO 202

SO 202

INFORMAČNÍ TABULE  
SO 012  
POSUVNÁ BRÁNA  
SO 103

SO 100  
RETENČNÍ NÁDRŽ  
SO 202

SO 204

SO 400

SO 400

SO 400

SO 400

SO 400

SO 400

SO 400

SO 400

SO 400

SO 400

SO 400

SO 400

SO 400

SO 400

SO 400

SO 400

SO 400

SO 400

SO 400

SO 400

SO 400

SO 400

SO 400

SO 400

SO 400

SO 400

SO 400

SO 400

SO 400

SO 400

SO 400

SO 400

SO 400

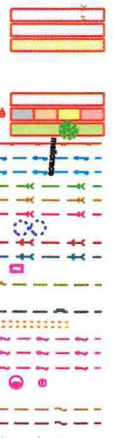
KLAD LISTŮ SITUACE

č.v. C12\_X\_307

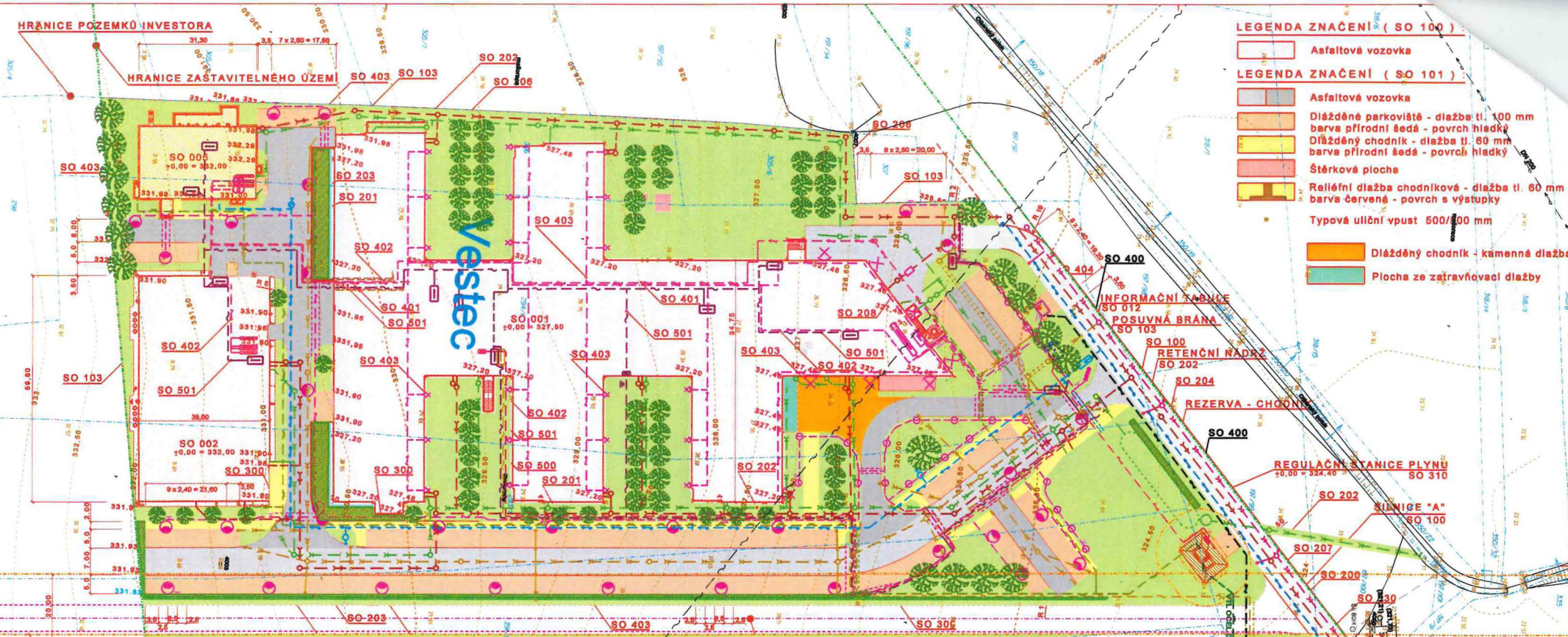
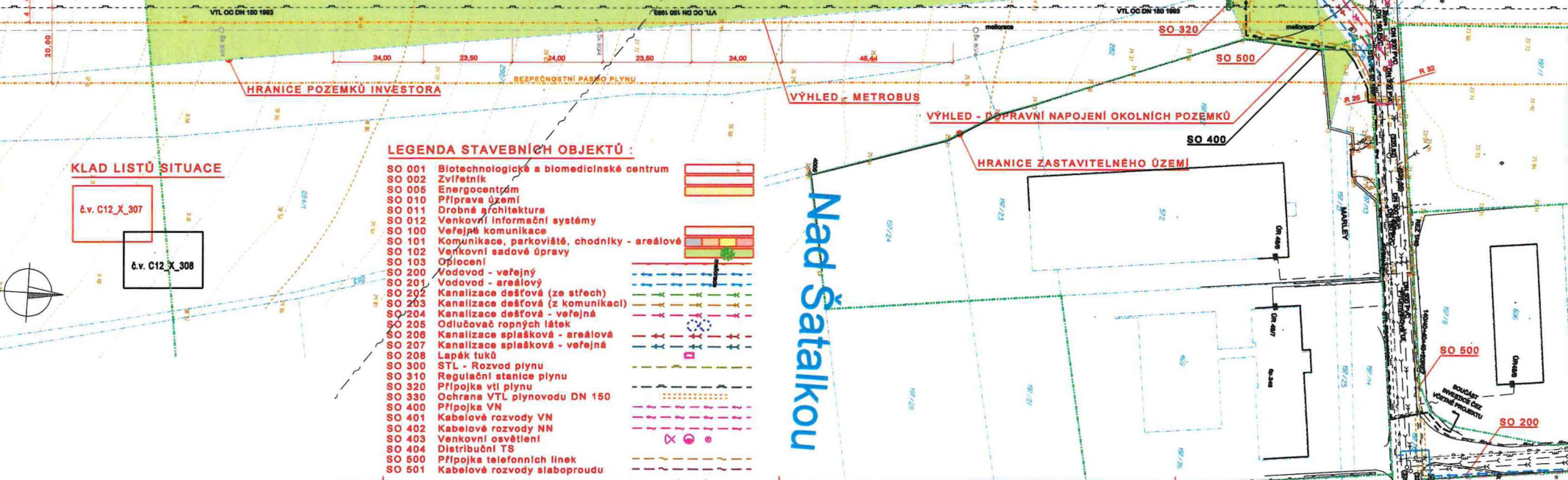
č.v. C12\_X\_308

LEGENDA STAVEBNÍCH OBJEKTŮ :

- SO 001 Biotechnologické a biomedicínské centrum
- SO 002 Zvřetník
- SO 005 Energo-centrum
- SO 010 Příprava území
- SO 011 Drobná architektura
- SO 012 Venkovní informační systémy
- SO 100 Veřejně komunikační
- SO 101 Komunikace, parkoviště, chodníky - areálové
- SO 102 Venkovní sadové úpravy
- SO 103 Oplocení
- SO 200 Vodovod - veřejný
- SO 201 Vodovod - areálový
- SO 202 Kanalizace dešťová (ze střech)
- SO 203 Kanalizace dešťová (z komunikací)
- SO 204 Kanalizace dešťová - veřejná
- SO 205 Odlučovač ropných látek
- SO 206 Kanalizace spíšková - areálová
- SO 207 Kanalizace spíšková - veřejná
- SO 208 Lapák tuků
- SO 300 STL - Rozvod plynu
- SO 310 Regulační stanice plynu
- SO 320 Přípojka vtl plynu
- SO 330 Ochrana VTL plynovodu DN 150
- SO 400 Přípojka VN
- SO 401 Kabelové rozvody VN
- SO 402 Kabelové rozvody NN
- SO 403 Venkovní osvětlení
- SO 404 Distribuční TS
- SO 500 Přípojka telefonních linek
- SO 501 Kabelové rozvody slaboproudu



Nad Šataalkou





Pražská plynárenská Servis distribuce, a. s.,  
člen koncernu Pražská plynárenská, a. s.  
U Plynárny 1450/2a  
140 00 Praha 4  
IČ: 47116471  
(42)