



**IT & SECURITY,
WEB, SEO, PPC**

SMLOUVA O DÍLO

Č. 202112



Smluvní strany:

IT BŘECLAV s.r.o.

se sídlem Národních hrdinů 311/20, 690 02 Břeclav,
zapsána v Obchodním rejstříku vedeném Krajským soudem v Brně, oddíl C, vložka
96654

IČ: 01851365

DIČ: CZ01851365



(dále jen jako "Zhotovitel" na straně jedné)

a

**Střední průmyslová škola Edvarda Beneše a obchodní akademie
Břeclav, příspěvková organizace**

Nábř. Komenského 1126/1, Břeclav 690 02

IČ: 60680342

DIČ: CZ60680342



(dále jen jako "Objednatel" na straně druhé)

uzavírají níže uvedeného dne, měsíce a roku podle § 2586 a násl. zákona č. 89/2012
Sb., občanský zákoník, ve znění pozdějších předpisů, tuto

smlouvu o dílo (dále jen „Smlouva“)

I. Předmět Smlouvy

Zhotovitel se touto smlouvou zavazuje provést na svůj náklad a nebezpečí pro objednatele za podmínek níže uvedených dílo: **Zhodnocení stavu IT infrastruktury** (dále jen "Dílo") a objednatel se zavazuje Dílo převzít a zaplatit za něj Zhotoviteli cenu, která je sjednána v čl. II této Smlouvy.

Detailní popis Díla je specifikován v přílohách uvedených v **článku VIII. Seznam příloh.**

II. Cena Díla a způsob úhrady

Smluvní strany se dohodly, že celková cena díla bude činit částku ve výši 48000,- Kč (slovy čtyřicet osm tisíc korun českých) + 21 % DPH, tedy 58080,- Kč včetně DPH, a bude uhrazena ve dvou částech na účet Zhotovitele č.ú.



První polovina ceny díla (29 040 Kč) bude uhrazena na základě zálohové faktury vystavené a odeslané Zhotovitelem Objednateli po podpisu smlouvy.

Druhá polovina ceny díla (29 040 Kč) bude uhrazena na základě finální vyúčtovací faktury vystavené a odeslané Zhotovitelem Objednateli po předání závěrečné zprávy o zhodnocení stavu IT.

III. Termín zhotovení díla

Smluvní strany se dohodly, že sběr potřebných podkladů pro vytvoření Díla u klienta, bude probíhat v termínu od 24. 1. 2022 do 25. 2. 2022. Dílo bude Zhotovitelem zhotoveno v termínu do 30 dnů od ukončení sběru potřebných podkladů, nejpozději tedy do 25. 3. 2022.

IV. Předání a převzetí Díla

K předání a převzetí Díla dojde do čtrnácti dnů od jeho zhotovení.

O předání a převzetí Díla bude Smluvními stranami vyhotoven předávací protokol.



Smluvní strany se pro případ prodlení objednatele se zaplacením ceny Díla dohodly na smluvní pokutě ve výši 1 % za každý den prodlení.

Pro případ prodlení se zhotovením Díla na straně zhotovitele má objednatel právo namísto smluvní pokuty na slevu z ceny Díla ve výši 5 % za každých započatých 7 dní prodlení.

V. Odpovědnost za vady

Zhotovitel se zavazuje předat Dílo bez vad a nedodělků.

Smluvní strany se dále dohodly, že budou-li v době předání na Díle viditelné vady či nedodělky, k předání a převzetí Díla dojde až po jejich odstranění. O této skutečnosti bude Smluvními stranami sepsán záznam. Náklady na odstranění vad nese Zhotovitel.

VI. Práva a povinnosti smluvních stran

Ke zhotovení díla je Objednatel povinen poskytnout Zhotoviteli přístup k veškeré dokumentaci v oblasti IT, tedy plán topologie sítě, IP adresy, seznam serverů a informačních systémů, přístupová oprávnění na úrovni administrátorů do serverů, aktivních síťových prvků a dalšího IT vybavení.

Objednatel je povinen zajistit součinnost odpovědných pracovníků z IT oddělení a případně dotčených uživatelů.

Objednatel je povinen Zhotoviteli po dobu sběru informací pro vyhotovení Díla zabezpečit fyzický přístup k veškeré IT infrastruktuře v budově Objednatele, zejména pak přístup do sítě, serverovny, datových rozvaděčů, do kanceláře IT oddělení a dalších nezbytných prostor školy.

Objednatel je povinen Zhotoviteli v případě potřeby vytvořit nebo předat uživatelské účty na úrovni administrátora pro přístup ke správě serverů, aktivních prvků, informačních systémů a dalších nezbytných věcí pro vytvoření díla.

Zhotovitel si má právo poskytovat kopie dokumentace pro účely zhotovení Díla a případně si vyžádat další dokumenty elektronickou cestou buď prostřednictvím vedení školy nebo přímo od správců IT. Pořízené kopie dokumentace a získané dokumenty předá Zhotovitel po ukončení Díla Objednateli.

Zhotovitel nesmí jakýmkoliv způsobem zasahovat do zařízení poskytovatele, které je umístěno v prostorách Objednatele, ani toto zařízení přemísťovat, měnit jeho nastavení ani nesmí umožnit takové zásahy či přemístění třetí osobě.



VII. Ochrana důvěrných informací

Smluvní strany považují za důvěrné všechny informace o druhé straně, které vyplývají z uzavřené smlouvy nebo které se dozví v souvislosti s jejím plněním, a tyto informace nesdělí či nezpřístupní třetí osobě bez písemného souhlasu druhé smluvní strany. Tento závazek mlčenlivosti platí během trvání této smlouvy a dále i po ukončení této smlouvy.

Závazek mlčenlivosti uvedený výše se nevztahuje na:

- a. informaci o tom, že mezi smluvními stranami byla uzavřena smlouva,
- b. informace, které jsou nebo se stanou veřejně dostupnými bez porušení závazku mlčenlivosti,
- c. informace vyžadované soudy, správními úřady, orgány činnými v trestním řízení, auditory pro zákonem stanovené účely nebo nezávislými poradci smluvních stran při dodržení podmínek pro ochranu důvěrných informací stanovených touto smlouvou,
- d. Zhotovitel je oprávněn uvádět objednatele v seznamu svých referenčních zákazníků.

VIII. Seznam příloh

Nedílnou součástí smlouvy jsou následující přílohy podepsané oběma smluvními stranami:

- a. Příloha č. 1. – Detailní rozpis konzultací ke zhodnocení stavu IT
- b. Příloha č. 2. – Časový plán konzultací

IX. Závěrečná ustanovení

Tato Smlouva nabývá platnosti a účinnosti dnem jejího podpisu oběma Smluvními stranami.

Tato smlouva může být měněna či doplňována pouze na základě dohody obou smluvních stran formou písemných dodatků k této smlouvě podepsaných oběma smluvními stranami.

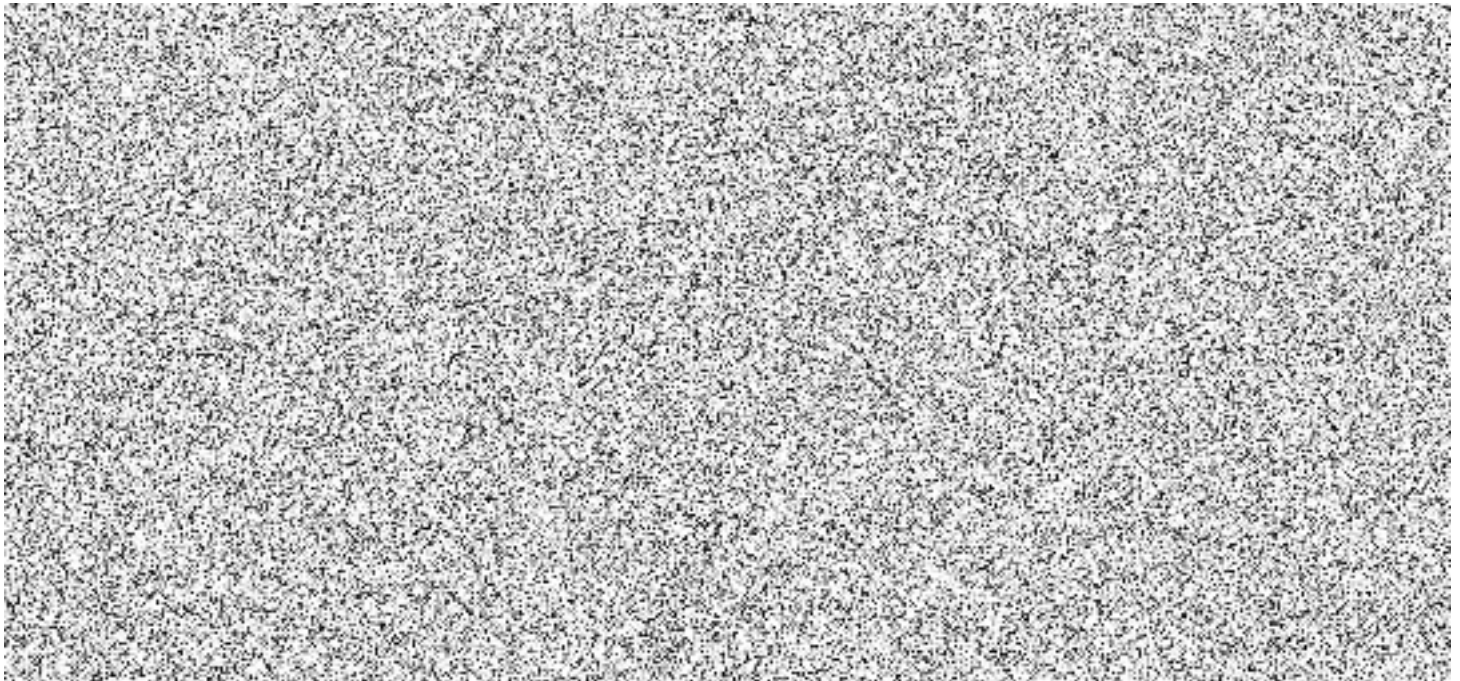


Tato Smlouva a vztahy z ní vyplývající se řídí právním řádem České republiky, zejména příslušnými ustanoveními zák. č. 89/2012 Sb., občanský zákoník, ve znění pozdějších předpisů.

Smlouva byla vyhotovena ve dvou stejnopisech, z nichž každá Smluvní strana obdrží po jednom vyhotovení.

Všechny přílohy a dodatky tvoří nedílnou součást této smlouvy.

Smluvní strany níže svým podpisem stvrzují, že si Smlouvu před jejím podpisem přečetly, s jejím obsahem souhlasí, a tato je sepsána podle jejich pravé a skutečné vůle, srozumitelně a určitě, nikoli v tísní za nápadně nevýhodných podmínek.



PŘÍLOHA Č. 1 KE SMLouvĚ O DíLO Č. 202112

Detailní rozpis konzultací ke zhodnocení stavu IT pro účely praktické realizace smlouvy

1. Úvodem

Společnost IT BŘECLAV s.r.o. se věnuje kompletní správě a outsourcingu IT pro malé a střední společnosti, **není ale auditorskou firmou a není oprávněna provádět audity**. Může ale na základě přesně zacílených konzultací zjistit současný stav IT, nastavení bezpečnosti a jestli jsou zmapovány základní procesy, dodržovány procedury apod.

2. Požadavky ze strany SPŠ Edvarda Beneše v Břeclavi

Současné vedení školy klade velký důraz na využívání, efektivitu a zabezpečení IT. Proto se rozhodlo zmapovat aktuální stav IT infrastruktury, nastavení procesů, jak probíhá správa a řízení IT a na jaké úrovni je zabezpečení sítě, dat a jejich zálohování.

Cílem konzultací ke zjištění zhodnocení stavu IT bude především:

- zmapování hlavní IT infrastruktury ve škole (aktivní / pasivní prvky na síti, servery, zabezpečení sítě, topologie sítě a připojení dalších objektů jako např. Obchodní akademie nebo Střední učiliště)
- prověření základních procesů a jestli pro ně existují příslušné procedury (zřizování uživatelských účtů, nastavení oprávnění, vzdálené přístupy, pravidla pro používání HW, nákup HW apod.)
- získání a zkompletování veškeré dostupné IT dokumentace
- zjištění nedostatků v dokumentaci a zajištění její doplnění příslušným IT pracovníkem školy
- prověření funkčnosti sítě a zabezpečení
- prověření zabezpečení dat a zálohování

Zhodnocení stavu IT bude v první vlně probíhat na této adrese:

- Nábř. Komenského 1126/1, 690 02 Břeclav

Dle zjištění pak může probíhat také na těchto 2 fyzických adresách:

- Smetanovo nábřeží 1224/17, 690 02 Břeclav
- Sovadinova 6, 690 02 Břeclav



Tyto dvě lokality nejsou součástí časového plánu a tím pádem ani cenové nabídky, jelikož zatím nevíme, jaká infrastruktura je na těchto lokalitách v provozu a jak náročné bude zjištění aktuálního stavu IT.

V případě zájmu o průzkum i těchto dvou lokalit bude vypracována samostatná cenová nabídka.

2. Průběh konzultací pro zhodnocení stavu IT

- A. Zhotovitel připraví podklady, které zašle e-mailem řediteli a zástupci školy. Tyto materiály budou obsahovat otázky na zjištění aktuálního stavu IT, používané servery, systémy, nastavení zabezpečení sítě atd., které předá vedení školy současným správcům IT k vyplnění všech potřebných informací. Je potřeba, aby Zhotovitel měl tyto materiály k dispozici nejpozději 14 dní před prováděním osobních konzultací na místě.
- B. Osobní konzultace v sídle Objednatele budou probíhat v termínu od 24. 1. 2022 do 25. 2. 2022. Přesný termín bude upřesněn po vzájemné dohodě. Harmonogram konzultací je zpracován v příloze č. 2 – Časový plán konzultací.
- C. Ze získaných dat pak bude vypracována zpráva o zjištěném stavu IT. Ta bude doplněna o náš nestranný názor ke stávající situaci a o posouzení případných rizik či návrhů ke zlepšení. Tato zpráva bude vypracována do 30 dnů od ukončení poslední konzultace a do 14 dnů od jejího vypracování předána vedení školy.



PŘÍLOHA Č. 2 KE SMLOUVĚ O DÍLO Č. 202112

Časový plán konzultací pro účely praktické realizace smlouvy

IT BŘECLAV – Přípravy otázek a oblastí, plán zhodnocení stavu IT, časový plán konzultací, vyhodnocení situace

Den	Činnost	Oblast	Odhad času
1.	Příprava jednotlivých oblastí, které bude třeba prozkoumat	IT BŘECLAV	2
	Příprava časového plánu konzultací	IT BŘECLAV	2
	Příprava otázek pro IT oddělení před samotným zahájením konzultací	IT BŘECLAV	2
	Zpracování pořízených dat z přípravných analýz pro další otázky	IT BŘECLAV	2

Budova SPŠ – Osobní konzultace v prostorách školy

Den	Činnost	Oblast	Odhad času
2.	Představení a ukázka pracoviště	IT oddělení	2
	Zmapování připojení k internetu, zabezpečení WAN, připojení do LAN, topologie sítě, VLAN, aktualizace FW routeru	Serverovna	2
	Zmapování infrastruktury – servery: doménové řadiče, mail server, file servery, DB servery, web servery, aplikační servery + IS	IT oddělení + serverovna	2
	Zmapování zabezpečení – přístupy do sítě (ethernet, WiFi), ověřování, uživatelská práva, přístupy k serverům, způsob zřizování účtů a dokumentace	IT oddělení	2
3.	Zmapování antivirové ochrany, antispamové ochrany, filtrování obsahu	IT oddělení	2
	Nastavení procesů, existence a dodržování procedur a směrnic	IT oddělení	2
	Přístupové systémy, fyzický přístup do kanceláře IT, k serverům, skladování dokumentace atd.	IT oddělení	2
	Zálohování dat – způsob zálohování, testování obnovy dat, pravidelnost záloh, uložení záloh mimo budovu, co všechno se zálohuje	IT oddělení	2



Den	Činnost	Oblast	Odhad času
4.	Zabezpečení uživatelských stanic, platnosti hesel, zablokování lokálních administrátorských účtů, ověřování v doméně	Uživatelské stanice	2
	Zabezpečení stanic proti použití externích disků, bootování z jiných médií, zálohování uživatelských dat	Uživatelské stanice	2
	IT dokumentace – způsob evidence HW & SW, způsob evidence IT dokumentace, kdo má k dokumentaci přístup, fyzický přístup k dokumentaci, online přístup k dokumentaci	IT oddělení	1
	Informační systémy – jaké systémy se využívají, kdo do nich má přístup, jak se zálohují, jaká oprávnění mají uživatelé, síla hesel, pravidelná změna hesel	IT oddělení	1,5
	Další lokace sítě – jak je připojena Obchodní akademie a Střední učiliště, zabezpečení sítě, způsob ověřování přístupů do sítě, kde jsou fyzicky umístěné servery. *	IT oddělení	1,5

5.	Kompletní zpracování získaných dat	IT BŘECLAV	2
	Zhodnocení aktuální situace	IT BŘECLAV	2
	Zvážení rizik a doporučení	IT BŘECLAV	2
	Vypracování závěrečné zprávy	IT BŘECLAV	2

* Časovou náročnost zhodnocení stavu IT infrastruktury dalších budov dokážeme přesněji určit až po zmapování hlavní lokality a zjištění používaných systémů v ostatních školách, způsobu propojení do sítě atd.

Pokud jsou ostatní dvě lokality připojeny vzdáleně do sítě a využívají kompletně infrastrukturu SPŠ, může prozkoumání stavu trvat např. 2-4 hod. na každé lokalitě. Pokud ale využívají vlastní servery, jiný způsob zabezpečení sítě, odlišná antivirová řešení atd., můžeme na každé lokalitě strávit až 3 dny, jako na hlavní budově SPŠ.

Ceny konzultací:

Plán je rozdělený po tzv. Man-Days, tedy "člověkodnech".

1 Man-day = 9 600 Kč bez DPH 21 %.

1 Man-day = 8 pracovních hodin 1 konzultanta.

