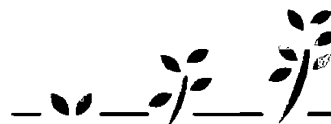




EVROPSKÁ UNIE
Evropský zemědělský fond pro rozvoj venkova
Evropa investuje do venkovských oblastí
Program rozvoje venkova



PROGRAM ROZVOJE VENKOVA

LESYČR



SMLOUVA O PROVÁDĚNÍ PĚSTEBNÍCH ČINNOSTÍ – PRV

**Název části veřejné zakázky:
Obnova po kalamitách na LS Litoměřice – PR
Pístecký les**

SMLOUVA O PROVÁDĚNÍ PĚSTEBNÍCH ČINNOSTÍ – PRV
Název části veřejné zakázky: Obnova po kalamitách na LS Litoměřice – PR Pístecký les

uzavřená v souladu s ustanovením § 1746 odst. 2, zákona č. 89/2012 Sb.,
občanský zákoník, ve znění pozdějších předpisů

(dále jen „*Smlouva*“)

I. Smluvní strany

1. Lesy České republiky, s.p.

IČO: 421 96 451, DIČ: CZ42196451

se sídlem Hradec Králové, Nový Hradec Králové, Přemyslova 1106/19, PSČ 500 08
zapsaný v obchodním rejstříku vedeném Krajským soudem v Hradci Králové,
oddíl AXII, vložka 540

zastoupený [REDACTED] pověřenou k zastupování pracovní funkce
správní ředitel

bankovní spojení: Komerční banka, a.s., pobočka Hradec Králové
číslo účtu: 26300511/0100 a dále 43-1726080227/0100

ID schránky: e8jcfns

(dále jako „*Lesy ČR*“)

a

2. HEDERA ZIMA, spol. s r.o.

se sídlem Velvěty 10, 415 01 Rtyně nad Bílinou

IČO: 250 13 769

DIČ: CZ25013769

zapsaná v obchodním rejstříku vedeném Krajským soudem v Ústí nad Labem, oddíl C,
vložka 11549

zastoupená: Lumírem Zimou, jednatelem

bankovní spojení: Raiffeisenbank a.s.
číslo účtu: 1037010469/5500

(dále jako „*Smluvní partner*“)

(Lesy ČR a Smluvní partner též společně jako „smluvní strany“ a každý jednotlivě jako „smluvní strana“)

II. Definice některých pojmů

Při výkladu Smlouvy budou níže uvedené pojmy vykládány takto:

- „**Občanský zákoník**“ je zákon č. 89/2012 Sb., občanský zákoník, ve znění pozdějších předpisů.
- „**Projekt PRV**“ je dokument vyhotovený za účelem přidělení dotačního titulu (Operace 8.4.1. - Obnova lesních porostů po kalamitách) v rámci Programu rozvoje venkova ČR na období 2014-2020, který specifikuje rozsah a požadavky na výkon pěstebních činností v jednotlivých porostech, to vše po dobu jeho platnosti; Projekt PRV byl významným podkladem pro zadávací řízení na Veřejnou zakázku, na jehož základě je uzavřena Smlouva (byl přílohou Zadávací dokumentace), resp. byl základním podkladem pro vyhotovení nabídkového souboru (ocenění jednotlivých pěstebních činností a stanovení nabídkové ceny). Projekt PRV je současně závazným podkladem pro plnění této Smlouvy.
- „**Sumář**“ představuje společné označení pro Sumář pěstebních činností a pro Sumář sadebního materiálu, které určují předpokládaný rámcový rozsah požadovaných služeb pěstebních činností a souvisejících dodávek v porostech vymezených Projektem PRV po dobu účinnosti Smlouvy; jako příloha Zadávací dokumentace byl podkladem pro výpočet nabídkové ceny pro účely hodnocení nabídek v zadávacím řízení na Veřejnou zakázku.
- „**Veřejná zakázka**“ je nadlimitní veřejná zakázka na služby s názvem **Obnova lesních porostů na OŘ severní Čechy z PRV.**
- „**Zadávací dokumentace**“ je zadávací dokumentace k Veřejné zakázce.
- „**Zadávací list**“ je jedna z forem pokynu Lesů ČR k provedení pěstebních činností, který je určen Smluvnímu partnerovi, slouží zejména k upřesnění Projektu PRV Vzor Zadávacího listu je Přílohou č. Z1 Smlouvy.
- „**Zákon o lesích**“ je zákon č. 289/1995 Sb., o lesích a o změně a doplnění některých zákonů (lesní zákon), ve znění pozdějších předpisů.
- „**Zákon o obchodu s reprodukčním materiálem lesních dřevin**“ je zákon č. 149/2003 Sb., o uvádění do oběhu reprodukčního materiálu lesních dřevin lesnický významných druhů a umělých kříženců, určeného k obnově lesa a k zalesňování, a o změně některých souvisejících zákonů (zákon o obchodu s reprodukčním materiálem lesních dřevin), ve znění pozdějších předpisů.
- „**Zákon o rostlinolékařské péči**“ je zákon č. 326/2004 Sb., o rostlinolékařské péči a o změně

některých souvisejících zákonů, ve znění pozdějších předpisů.

„Zákon o zadávání veřejných zakázek“

je zákon č. 134/2016 Sb., o zadávání veřejných zakázek, ve znění pozdějších předpisů.

„Zákon o registru smluv“

je zákon č. 340/2015 Sb., o zvláštních podmínkách účinnosti některých smluv, uveřejňování těchto smluv a o registru smluv (zákon o registru smluv), ve znění pozdějších předpisů.

ZÁKLADNÍ USTANOVENÍ

III. Předmět Smlouvy

1. Smluvní partner se za podmínek uvedených ve Smlouvě zavazuje ve prospěch Lesů ČR po dobu její účinnosti řádně a s odbornou péčí provádět pěstební činnosti v porostech specifikovaných Projektem PRV nacházejících se v územní působnosti LS Litoměřice, adresa Masarykova 665/31, 412 01 Litoměřice a to v rozsahu a za podmínek stanovených Projektem PRV, Smlouvou a dále v rozsahu a za podmínek blíže specifikovaných v Zadávacích listech. Lesy ČR se Smluvnímu partnerovi zavazují za řádně poskytnuté služby pěstebních činností uhradit cenu dle Smlouvy.
2. Smluvní strany berou na vědomí, že rozsah služeb a dodávek stanovený v zadávacích podmínkách k Veřejné zakázce, jakož i ve Smlouvě, nemusí být během trvání smluvního vztahu založeného Smlouvou naplněn nebo může být naopak překročen, a to s ohledem na nepředvídatelnost všech objektivních vlivů v době vyhlášení Veřejné zakázky nebo uzavření Smlouvy, K překročení (navýšení) sjednaného rozsahu služeb a dodávek (tj. objemu pěstebních činností) poskytovaných Smluvním partnerem může dojít výhradně za podmínek ujednaných v odst. 11. tohoto článku Smlouvy.
3. Smluvní strany prohlašují, že budou při plnění Smlouvy v maximální možné míře respektovat zadávací podmínky Veřejné zakázky, zejména ustanovení Zadávací dokumentace a obsah nabídky, včetně struktury a rozsahu předmětu Veřejné zakázky, bude-li to možné s ohledem na plnění účelu Smlouvy, kterým je obnova lesních porostů po kalamitách.
4. Služby pěstebních činností, jakož i dodávky s nimi související, budou Smluvním partnerem poskytovány vždy v závislosti na upřesňování požadavků ze strany Lesů ČR postupem dle kapitoly Zadávací listy (čl. VII. a násl. Smlouvy), tj. Smluvní partner je oprávněn zahájit provádění pěstebních činností až po předání Zadávacích listů; při provádění těchto činností postupuje v souladu se zadávacími listy.
5. Pěstebními činnostmi se pro účely Smlouvy rozumí činnosti spojené s obnovou, výchovou a ochranou lesních porostů, včetně dodávek příslušných přípravků a materiálů (tj. sadebního materiálu a dalších materiálů nezbytných k provádění pěstebních činností); jedná se zejména o následující činnosti:
 - a) rekonstrukce porostů,
 - b) příprava půdy pro umělou obnovu lesních porostů,
 - c) výsadba lesních dřevin a obnova lesa (zalesňování a související průběžné dodávání sadebního materiálu),
 - d) ochrana lesních kultur proti buřeni,

e) oplocování lesních kultur
a další výkony (podvýkony), které jsou vymezeny v Projektu PRV.

6. Rozsah a specifikace podmínek provádění pěstebních činností jsou uvedeny ve Smlouvě a jejích přílohách a v průběhu trvání smluvního vztahu založeného Smlouvou budou vždy upřesňovány prostřednictvím Zadávacích listů. Tyto dokumenty jsou pro Smluvního partnera závazné podle stupně závaznosti v tomto pořadí: 1/ Projekt PRV; 2/Zadávací list; 3/ Příloha č. Z2 – Ostatní informace a Z3 - Zásady bezpečnosti a ochrany zdraví při práci.
7. Smluvní partner tímto prohlašuje, že je řádně a s odbornou péčí schopen plnit své závazky ze Smlouvy, zejména že má zajištěny dostatečné materiální a odborně kvalifikované personální zdroje (kapacity) na realizaci činností uvedených ve Smlouvě a že disponuje veškerými nezbytnými doklady, licencemi či jinými obdobnými dokumenty a oprávněními, které jsou nezbytné k naplnění účelu Smlouvy, zejména: a) dokladem o odborné způsobilosti minimálně II. stupně ve smyslu ustanovení § 86 zákona o rostlinolékařské péči, b) licenci ve smyslu ustanovení § 20 odst. 1 zákona o obchodu s reprodukčním materiálem lesních dřevin. Uvedenými doklady, licencemi či jinými obdobnými dokumenty a oprávněními musí disponovat Smluvní partner nebo osoby, jejichž prostřednictvím bude Smluvní partner zajišťovat plnění Smlouvy.
8. Smluvní partner se zavazuje, že vlastnosti, doklady, oprávnění a kapacity uvedené v předchozím odstavci tohoto článku Smlouvy (zejména doklady uvedené v předchozím odstavci tohoto článku Smlouvy pod písm. a) – b)) budou existovat a budou platné po celou dobu účinnosti Smlouvy. Smluvní partner je k výzvě učiněné Lesy ČR povinen předložit Lesům ČR aktuální dokumenty osvědčující tyto skutečnosti, a to nejpozději do 15 dnů od doručení takové výzvy.
9. Smluvní partner prohlašuje, že je plně srozuměn s tím, že plnění předmětu Smlouvy, resp. cena za jeho realizaci, bude spolufinancována (dotace) z Programu rozvoje venkova ČR na období 2014–2020, opatření 8. – Investice do rozvoje lesních oblastí a zlepšování životaschopnosti lesů, podopatření 8.4 - Podpora na obnovu lesů poškozených lesními požáry, přírodními katastrofami a katastrofickými událostmi, Operace 8.4.1. - Obnova lesních porostů po kalamitách, přičemž nabídková cena uvedená v nabídce Smluvního partnera na Veřejnou zakázku představuje celkové náklady na realizaci Projektu PRV. Smluvní partner je plně srozuměn s tím, že porušení jeho povinností, a to ať již zákonných či smluvních, může vést k případnému nedodržení podmínek poskytovatele dotace a následně k neposkytnutí finančních prostředků (dotace) na realizaci předmětu Smlouvy Lesům ČR, případně k uložení povinnosti Lesům ČR již poskytnuté finanční prostředky (dotaci) vrátit, popř. uhradit poskytovateli dotace sankci.
10. Pro případ, že by z důvodů spočívajících na straně Smluvního partnera Lesy ČR neobdržely uvedenou finanční podporu (dotaci), či ji obdržely pouze zčásti či by ji byly nuceny vrátit, byť z části (a to zejména z důvodu nesplnění některé z povinností Smluvního partnera ujednaných Smlouvou), zavazuje se Smluvní partner uhradit Lesům ČR vzniklou škodu, resp. zejména zaplatit Lesům ČR finanční částku odpovídající výši neposkytnuté finanční podpory či její části, popř. odpovídající vrácené finanční podpoře či její části, v plném rozsahu; obdobné platí ve vztahu k případně uloženým sankcím ze strany poskytovatele dotace vůči Lesům ČR. Povinnost Smluvního partnera k úhradě (a příp. náhradě škody) platí i v případě, dojde-li k nepřiznání či odnětí finanční podpory z důvodů nepřevzetí prací od Smluvního partnera dle čl. V. Smlouvy.
11. Smluvní strany sjednávají, že vznikne-li v průběhu plnění Smlouvy potřeba provedení víceprací (pěstebních činností) nad rámec stanovený v Projektu PRV, jsou Lesy ČR oprávněny požadovat po Smluvním partnerovi provedení takovýchto víceprací za položkové ceny uvedené v Ceníku pěstebních činností (příloha č. P4 Smlouvy)

předloženém Smluvním partnerem v jeho nabídce na Veřejnou zakázku, a to v souladu s ustanovením § 222 Zákona o zadávání veřejných zakázek. Smluvní strany berou na vědomí, že vícepráce budou čerpány výhradně v případě požadavku Lesů ČR na provedení víceprací (pěstebních činností) nad rámec stanovený v Projektu PRV, který bude schválen poskytovatelem dotace, přičemž na poskytnutí odpovídajících víceprací Smluvnímu partnerovi nevzniká bez tohoto výslovného požadavku Lesů ČR nárok.

PĚSTEBNÍ ČINNOSTI

IV. Základní zásady

1. Smluvní partner je povinen provádět pěstební činnosti řádně, včas, s odbornou péčí, vlastním jménem, na vlastní odpovědnost a v souladu se Smlouvou, předcházet vzniku škod a chránit oprávněné zájmy Lesů ČR.
2. Lesy ČR jsou povinny Smluvnímu partnerovi poskytnout součinnost potřebnou k řádnému plnění jeho povinností podle Smlouvy. Lesy ČR jsou povinny za účelem plnění Smlouvy zejména umožnit Smluvnímu partnerovi vstup na pozemky, k nimž mají Lesy ČR právo hospodařit, poskytnout Smluvnímu partnerovi na jeho žádost informace o vlastnictví pozemků, které budou činností Smluvního partnera podle Smlouvy dotčeny (případně rovněž kontaktní údaje vlastníků pozemků, mají-li je Lesy ČR k dispozici), povolit v mezích právních předpisů zvláštní užívání lesních cest a lesních svážnic, k nimž mají právo hospodařit a zúčastnit se na žádost Smluvního partnera jednání s vlastníky dotčených pozemků, k nimž Lesy ČR nemají právo hospodařit atd.
3. Přístup na pozemky, k nimž Lesy ČR nemají právo hospodařit, si na své náklady a na svou vlastní odpovědnost zajistí Smluvní partner. V případě, že se Smluvnímu partnerovi nepodaří zajistit si na takové pozemky přístup, který je nezbytný k plnění jeho povinností dle Smlouvy, je povinen o tom bezodkladně informovat Lesy ČR. Následně si smluvní strany dohodnou další postup.
4. Lesy ČR jsou povinny do 10 dnů od uzavření Smlouvy v sídle příslušné LS (viz čl. III. odst. 1. Smlouvy) předat Smluvnímu partnerovi a poskytnout mu do výpůjčky (nebo zpřístupnit v případě dokumentů v digitální podobě) na dobu trvání Smlouvy pro území, na němž se nachází porosty z Projektu PRV, které je místem plnění:
 - a) porostní mapy;
 - b) mapu „LDS“ s vyznačením a s klasifikací lesních cest Lesů ČR;
 - c) soupis porostů s omezeným režimem hospodaření (ochrana přírody, ochrana vodních zdrojů, ochrana přírodních léčivých zdrojů, ochrana kulturních památek atd.); Lesy ČR tyto porosty nebo jejich části případně vyznačí v Projektech nebo Zadávacích listech.
5. V případě jakýchkoliv změn v dokumentech předaných Smluvnímu partnerovi se Lesy ČR zavazují tyto změny bezodkladně oznámit Smluvnímu partnerovi. Lesy ČR jsou povinny předat Smluvnímu partnerovi aktualizované verze příslušných dokumentů do 2 týdnů od oznámení změn dle předchozí věty.
6. Rozsah a specifikace podmínek provádění pěstebních činností stanovených Smlouvou budou průběžně konkretizovány v Zadávacích listech (vzor obsahu Zadávacího listu tvoří Přílohu č. Z1 – Vzor Zadávacího listu) vyhotovených Lesy ČR v návaznosti na Projekt PRV. Smluvní strany berou na vědomí, že rozsah plnění (objem pěstebních činností) nepřekročí objemy stanovené Projektem PRV, s výjimkou ustanovení čl. III. odst. 11 Smlouvy.

7. Lesy ČR se zavazují zadávat Smluvnímu partnerovi pěstební činnosti tak, aby bylo s ohledem na běžné podmínky lesnického provozu reálně možné a účelné je provádět. Lesy ČR při zadávání pěstebních činností dbají rovněž na efektivní využití výrobních kapacit Smluvního partnera a na racionální omezení nákladů spojených s výkonem pěstebních činností.
8. Smluvní partner je v souladu s ustanovením § 2594 odst. 1 Občanského zákoníku povinen písemně upozornit Lesy ČR na nevhodnou povahu příkazů k provádění pěstebních činností zadaných Lesy ČR (i pokynů učiněných prostřednictvím Zadávacího listu), včetně nevhodnosti Projektu PRV. Pokud Lesy ČR do 3 pracovních dnů od doručení písemného upozornění Smluvního partnera nezmění předmětný příkaz, má se za to, že trvají na provádění činností podle původně zadaných příkazů.
9. Lesy ČR jsou oprávněny průběžně kontrolovat výkon pěstebních a ostatních činností (včetně kvality použitého sadebního materiálu) prováděných Smluvním partnerem na základě Smlouvy nebo v souvislosti s jejím plněním. Lesy ČR jsou rovněž oprávněny po Smluvním partnerovi požadovat, aby jim či kontrolním orgánům poskytovatele dotace poskytl součinnost potřebnou k provedení kontroly výkonu těchto činností, zejména účetních dokumentů Smluvního partnera týkajících se Projektu PRV, a to v souladu s § 2 písm. e) a § 13 zákona č. 320/2001 Sb., o finanční kontrole ve veřejné správě a o změně některých zákonů, ve znění pozdějších předpisů. O konkrétních požadovaných formách součinnosti jsou oprávněny rozhodovat Lesy ČR (popř. poskytovatel dotace). Za účelem realizace práva na provádění kontroly je Smluvní partner povinen zejména:

- poskytnout Lesům ČR (popř. poskytovateli dotace) veškerou součinnost nutnou k realizaci práva Lesů ČR (popř. poskytovateli dotace) na provádění kontroly, včetně případného zastavení prací;
- poskytnout či zpřístupnit Lesům ČR (popř. poskytovateli dotace) na jejich výzvu veškeré údaje, podklady a evidence, popř. jiné dokumenty, které se vztahují k předmětu kontroly a které jsou nezbytné k jejímu řádnému provedení, a to včetně účetních dokladů, a to v rozsahu nezbytně nutném pro ověření kontrolovaných operací.

Smluvní partner prohlašuje, že výše uvedená součinnost při provádění kontroly se vztahuje i na jeho případné poddodavatele po dobu deseti let.

10. Zjistí-li Lesy ČR, že Smluvní partner provádí pěstební činnosti v rozporu se Smlouvou, jsou oprávněny požadovat, aby Smluvní partner odstranil vzniklé vady. Jestliže Smluvní partner nezjedná nápravu ani v přiměřené lhůtě dodatečně mu za tímto účelem poskytnuté, jsou Lesy ČR oprávněny zajistit odstranění vady jinou osobou, přičemž náhradu nákladů na odstranění vad a nákladů s tímto spojených jsou Lesy ČR oprávněny požadovat po Smluvním partnerovi. Lesy ČR jsou v tomto případě rovněž oprávněny od Smlouvy odstoupit.
11. Lesy ČR jsou oprávněny omezit či zastavit provádění pěstebních činností, jestliže jejich další výkon ohrožuje nebo by i jen mohl ohrozit životní prostředí či jiné veřejné zájmy, oprávněné zájmy Lesů ČR nebo splnění povinností Lesů ČR podle platných a účinných právních předpisů, včetně Zákona o majetkovém vyrovnání s RC a NS, nebo oprávnění Lesů ČR užívat získané certifikáty, je-li výkon těchto činností v rozporu s právními předpisy nebo s pravomocným rozhodnutím soudu či správního orgánu, příp. je-li výkon těchto činností v rozporu se Smlouvou nebo Projektem PRV. Pro vyloučení pochybností se uvádí, že oprávněným zájmem Lesů ČR se pro účely Smlouvy rozumí také zájem na včasné a řádné úhradě pohledávek Lesů ČR za Smluvním partnerem. Pokyn Lesů ČR k omezení či zastavení provádění pěstebních činností musí být učiněn písemně. Smluvní partner je v takovém případě povinen provádění pěstebních činností bezodkladně

omezit/zastavit, a to dle pokynu Lesů ČR; v opačném případě Smluvní partner odpovídá Lesům ČR za vzniklou škodu.

12. Smluvní partner je povinen při provádění pěstebních činností zajistit dodržování zásad bezpečnosti práce a ochrany zdraví při práci dle Přílohy č. Z3 – Zásady bezpečnosti a ochrany zdraví při práci, příp. též dle příslušných právních předpisů. Smluvní partner je povinen učinit přiměřená opatření k eliminaci nebezpečí vzniku škody na zdraví osob pohybujících se v porostech vymezených Projektem PRV a jejich okolí, jakož i k prevenci úrazů u těchto osob. Smluvní partner se mj. zavazuje, že místa, na nichž hrozí úraz či existuje jiné nebezpečí škody na zdraví, opatří výstražnými značkami „Nepovolaným vstup zakázán“, „Zákaz vstupu“ apod.
13. Smluvní partner je oprávněn za účelem řádného plnění povinností dle Smlouvy bezplatně používat k dopravě LDS, s níž mají Lesy ČR právo hospodařit. V případě, že Smluvní partner způsobí na LDS škodu nad rámec běžného opotřebení a tuto škodu bezodkladně neodstraní, jsou Lesy ČR oprávněny požadovat po Smluvním partnerovi náhradu takto vzniklé škody. Zimní zpřístupňování LDS (prohrnování, posyp) si Smluvní partner zajišťuje pro potřeby jím vykonávaného rozsahu pěstebních činností na své náklady a na svou odpovědnost, pokud nebude smluvními stranami ujednáno jinak.
14. Jestliže při jakékoli činnosti Smluvního partnera dojde k poškození kmenů stojících stromů nebo Kořenových náběhů, je Smluvní partner povinen na svůj náklad provést jejich řádné ošetření, a to nejpozději do konce směny, během níž k poškození došlo.
15. Jestliže při jakékoli činnosti Smluvního partnera dojde k poškození oplocenky, je Smluvní partner povinen na svůj náklad provést do konce pracovní doby její provizorní opravu zabraňující vstupu zvěře a do okamžiku ukončení činností na pracovišti její definitivní opravu.
16. Smluvní partner je povinen po celou dobu trvání smluvního vztahu založeného Smlouvou zajistit přímý kontakt pro komunikaci s Lesy ČR a přijímání pokynů od Lesů ČR a přijímání pokynů od Lesů ČR prostřednictvím osob pověřených Smluvním partnerem, a to jak v pravidelných dohodnutých intervalech, tak i kdykoliv na požádání Lesů ČR.
17. Smluvní partner je před zahájením výkonu činnosti dle Smlouvy povinen provést posouzení požárního nebezpečí podle ustanovení § 6a zákona č. 133/1985 Sb., o požární ochraně, ve znění pozdějších předpisů, a to u činností a užívaných objektů se zvýšeným požárním nebezpečím a vysokým požárním nebezpečím, vyjmenovaných v ustanovení § 4 odst. 2 a odst. 3 uvedeného zákona, u objektů s vysokým požárním nebezpečím zajistit schválení tohoto posouzení požárního nebezpečí příslušným orgánem státního požárního dozoru a následně předat posouzení, včetně dokladu prokazujícího jeho schválení příslušným orgánem státního požárního dozoru, v písemné formě Lesům ČR. Smluvní partner je dále povinen vypracovat a používat organizační a technická opatření k zajištění požární ochrany u provozovaných činností, u nichž hrozí nebezpečí vzniku požáru. Smluvní partner je rovněž povinen dodržovat obecně závazné bezpečnostní a požární předpisy u případně najatých či užívaných provozních, výrobních a ubytovacích zařízení, která jsou v majetku České republiky a/nebo ve správě Lesů ČR nebo se nacházejí na pozemcích, kterých se dotýká plnění dle Smlouvy.

V. Základní zásady provádění pěstebních činností

1. Smluvní partner je povinen provádět pěstební činnosti v souladu se Smlouvou, Projektem PRV a Zadávacími listy. Pokud je v Projektu PRV nebo Zadávacím listu stanoven

konkrétní termín pro provedení pěstebních činností, je Smluvní partner povinen tyto pěstební činnosti provést v termínu stanoveném v Projektu PRV či Zadávacím listu.

2. K převzetí výsledků pěstebních činností Lesy ČR dochází prostřednictvím předání písemných soupisů řádně provedených pěstebních činností, a to v členění podle jednotlivých porostů, a jejich následnou akceptací ze strany Lesů ČR. Není-li písemně ujednáno jinak, je Smluvní partner za tímto účelem povinen vždy jednou týdně předkládat Lesům ČR podrobný písemný soupis provedených pěstebních činností za příslušný kalendářní týden.
3. Lesy ČR jsou povinny podrobné písemné soupisy provedených pěstebních činností podle předchozího odstavce od Smluvního partnera přebírat. Po převzetí týdenních písemných soupisů provedených pěstebních činností Lesy ČR provedou jejich kontrolu, a to vždy nejpozději do 3 pracovních dnů od převzetí příslušného soupisu. V případě, že soupisy nevykazují vady, Lesy ČR provedou v téže lhůtě i akceptaci výsledků pěstebních činností. Stanovená lhůta neplatí, pokud uvedené soupisy nejsou Smluvním partnerem předkládány Lesům ČR průběžně ve lhůtě uvedené v odst. 2 tohoto článku Smlouvy. Akceptací výsledků pěstebních činností přechází nebezpečí škody na provedeném zalesnění či jiných výsledcích pěstebních činností ze Smluvního partnera na Lesy ČR.
4. Jsou-li ze strany Lesů ČR zjištěny nedostatky v provedených činnostech nebo v soupisech pěstebních činností, jsou Lesy ČR oprávněny vznést písemně námitku a stanovit dle okolností přiměřenou lhůtu k odstranění vad. Odstraněním vad není dotčeno právo Lesů ČR na náhradu vzniklé škody. V případě vznesení námítky ze strany Lesů ČR se Smluvní partner zavazuje vady odstranit a po jejich odstranění Lesům ČR opakovaně předložit příslušný soupis provedených pěstebních činností.
5. Písemné soupisy pěstebních činností jsou řádně akceptovány jejich čitelným podpisem osobou k tomu Lesy ČR pověřenou spolu s uvedením data akceptace a záznamu o akceptaci. Pro vyloučení pochybností se uvádí, že pouhý podpis písemného soupisu pěstebních činností osobou k tomu Lesy ČR pověřenou bez uvedení slova „akceptace“ nebo slova shodného významu se nepovažuje za akceptaci soupisu pěstebních činností.
6. Nedodrží-li Smluvní partner objem jarního zalesnění, je povinen tento nesplněný objem nahradit v témže kalendářním roce, v němž mělo být jarní zalesnění provedeno, nestanoví-li Lesy ČR jinak.
7. Smluvní partner je povinen dodat pro zalesňování vhodný sadební materiál v souladu s Projektem PRV.
8. V případě, že jsou ve Smlouvě, resp. přílohách Smlouvy, uvedeny některé konkrétní názvy chemických přípravků používaných při pěstebních činnostech, je Smluvní partner při provádění pěstebních činností oprávněn použít po předchozím písemném souhlasu Lesů ČR přípravky jiné, avšak jen tehdy, pokud jsou tyto přípravky povoleny v souladu s nařízením Evropského parlamentu a Rady (ES) č. 1107/2009 ze dne 21. října 2009 o uvádění přípravků na ochranu rostlin na trh a o zrušení směrnic Rady 79/117/EHS a 91/414/EHS, či v souladu s jiným právním předpisem, který tento právní předpis provede či nahradí. Smluvní partner je však povinen zabezpečit minimálně stejnou kvalitu a obdobné účinky chemického ošetření, jimiž se vyznačuje přípravek požadovaný Lesy ČR (Lesy ČR jsou oprávněny na vlastní náklady provést otestování chemického přípravku a Smluvní partner je povinen poskytnout Lesům ČR k uvedenému nezbytnou součinnost). Smluvní partner je v této souvislosti zejména povinen:
 - a) vést záznamy o přípravcích na ochranu rostlin (článek 67 nařízení Evropského parlamentu a Rady (ES) č. 1107/2009 ze dne 21. října 2009 o uvádění přípravků na

ochranu rostlin na trh a o zrušení směrnic Rady 79/117/EHS a 91/414/EHS) a kopii záznamů o přípravcích na ochranu rostlin pravidelně jednou měsíčně předávat Lesům ČR a v případě žádosti Lesů ČR do druhého pracovního dne od jejího vyžádání;

- b) dodržet opatření při použití přípravků nebezpečných nebo zvláště nebezpečných pro skupiny organismů (ustanovení § 51 Zákona o rostlinolékařské péči a vyhláška č. 327/2012 Sb., o ochraně včel, zvěře, vodních organismů a dalších necílových organismů při použití přípravků na ochranu rostlin, ve znění pozdějších předpisů); v případě, že budou použity přípravky vyjmenované v ustanovení § 51 odst. 1 Zákona o rostlinolékařské péči, informovat o jejich plánovaném použití Lesy ČR nejméně 30 dní přede dnem zahájení aplikace a nejméně 10 dní přede dnem zahájení aplikace v případech, kdy Lesy ČR předají Smluvnímu partnerovi pěstební činnosti formou Zadávacího listu pro porost, na němž Smluvní partner předmětné přípravky bude používat, a dále splnit povinnosti uvedené v ustanovení § 51 Zákona o rostlinolékařské péči;
- c) zajistit aplikaci přípravků osobami, které jsou minimálně držiteli osvědčení I. stupně pro nakládání s přípravky.

VI. Ceny za provádění pěstebních činností

1. Ceny za provádění jednotlivých pěstebních činností jsou uvedeny v (položkovém) ceníku, který tvoří Přílohu č. P4 – Ceník pěstebních činností (část A – ceník PČ; část B – ceník SaMa).
2. Ceny za provádění pěstebních činností jsou sjednány jako ceny bez DPH. K těmto cenám bude připočítána DPH ve výši platné k datu uskutečnění zdanitelného plnění.
3. Ceny za pěstební činnosti, které Smluvní partner nabídl v zadávacím řízení, budou platné po celou dobu trvání Smlouvy, jsou maximální a nepřekročitelné.
4. Služby pěstebních činností jsou poskytovány ve formě dílčích (měsíčních) plnění. Pokud Smlouva trvala pouze část kalendářního měsíce, je dílčím obdobím ta část kalendářního měsíce, v níž Smlouva trvala. Za datum uskutečnění zdanitelného plnění se považuje poslední den dílčího plnění.

ZADÁVACÍ LISTY A ZMĚNOVÁ ŘÍZENÍ

VII. Zadávací listy

1. Plnění Smluvního partnera dle Projektu PRV bude konkretizováno Zadávacími listy. Lesy ČR jsou oprávněny měnit Projekt PRV prostřednictvím Zadávacích listů pouze za podmínek uvedených v odst. 2 tohoto článku Smlouvy. Smluvní partner je povinen Zadávací listy od Lesů ČR přebírat a plnit Smlouvu v souladu s nimi. Převzetí Zadávacích listů je povinen Smluvní partner písemně potvrdit (např. podpisem). Pokud Smluvní partner nepotvrdí převzetí Zadávacího listu podpisem do následujícího pracovního dne po jeho předání, bude Zadávací list považován za doručení předáním do sféry dispozice Smluvního partnera dle čl. XII. Smlouvy.
2. Lesy ČR jsou oprávněny jednostranně provádět změny Projektu PRV v nezbytně nutném rozsahu a jen z vážných důvodů, a to zejména v případech:
 - a) živelních událostí, klimatických vlivů (sucho, dlouhodobé deště apod.), nepředvídatelných, byť i jen hrozících škodných událostí způsobených biotickými a abiotickými činiteli ve smyslu ustanovení § 32 Zákona o lesích, odůvodněných potřeb ekonomických či požadavků lesního hospodaření, vydání soudního nebo správního

rozhodnutí, vydání nového nebo změny dosavadního právního předpisu, případně oznámení záměru o vyhlášení chráněného území přírody, kterými je činnost Lesů ČR omezena nebo znemožněna;

- b) dojde-li ke změně vlastnických nebo užívacích poměrů na území, na němž je Projekt PRV realizován, resp. v porostech vymezených Projektem PRV,
- c) dojde-li ke změně Projektu PRV odsouhlasené poskytovatelem dotace.

PLATEBNÍ PODMÍNKY A NĚKTERÉ DISPOZICE S POHLEDÁVKAMI

VIII. Účtování a platební podmínky

1. Cenu za provádění pěstebních činností hradí Lesy ČR Smluvnímu partnerovi na základě řádných daňových dokladů – faktur (dále jen „faktura“).
2. Veškeré sankce a úroky vzešlé z plnění Smlouvy či vzniklé v souvislosti se smluvním vztahem založeným Smlouvou hradí povinná smluvní strana na základě faktury; faktura musí být doručena nejpozději do 5 pracovních dnů ode dne jejího vystavení.
3. Veškeré faktury vystavované dle Smlouvy mají splatnost 30 dní od data uskutečnění zdanitelného plnění (v případě sankcí a úroků od data vystavení faktury).
4. Faktura, kterou je vyúčtována cena za provádění pěstebních činností, je řádně vystavena, zejména pokud:
 - a) odpovídá soupisu pěstebních činností provedených za daný kalendářní měsíc, který byl vyhotoven a předán Smluvním partnerem Lesům ČR a který byl Lesy ČR akceptován ve smyslu čl. V. Smlouvy;
 - b) má veškeré náležitosti daňového a účetního dokladu podle příslušných právních předpisů;
 - c) je její přílohou kopie potvrzených dokumentů dokládajících převzetí plnění.
 - d) obsahuje název a evidenční číslo projektu PRV, které upřesní Lesy ČR při akceptaci prvního soupisu pěstebních činností;
 - e) má další náležitosti dohodnuté smluvními stranami.
5. V případě, že faktura nebude vystavena řádně, je smluvní strana, které je faktura určena, oprávněna fakturu vrátit ve lhůtě 5 pracovních dnů od jejího doručení s uvedením chybných či chybějících náležitostí. Pokud bude faktura v uvedené lhůtě oprávněně vrácena, je smluvní strana, které byla faktura vrácena, povinna řádně vystavit a doručit bezvadnou (opravenou či doplněnou) fakturu, a to ve lhůtě 5 pracovních dnů od jejího vrácení. Nová lhůta splatnosti počíná běžet ode dne vystavení bezvadné (tj. opravené či doplněné) faktury.
6. Cena za pěstební činnosti bude hrazena vždy jednou měsíčně, a to v rozsahu skutečně poskytnutého a zároveň zcela ukončeného a Lesy ČR převzatého plnění. Smluvní partner je oprávněn vždy jednou měsíčně vyúčtovat cenu za pěstební činnosti podle Smlouvy provedené v předcházejícím kalendářním měsíci, a to samostatnou fakturou. Smluvní partner je povinen řádně vystavit a doručit fakturu vždy nejpozději do 15. dne kalendářního měsíce, který následuje po měsíci, ve kterém byly provedeny pěstební činnosti, jejichž cena je fakturou vyúčtována. Smluvní partner však není oprávněn vyúčtovat pěstební činnosti, které jsou předmětem reklamace (námitek) ze strany Lesů ČR, a to až do úplného vyřízení reklamace (námitek). V případě, že po úplném vyřízení reklamace (námitek) vyjde najevo potřeba vyúčtovat, příp. doúčtovat cenu za pěstební činnosti, které byly předmětem reklamace (námitek), bude následně cena za tyto pěstební

činnosti vyúčtována fakturou, kterou jsou vyúčtovány pěstební činnosti provedené v kalendářním měsíci, ve kterém došlo k úplnému vyřízení reklamace (námitek).

7. V případě prodlení smluvní strany s doručením faktury se o dobu tohoto prodlení prodlužuje lhůta splatnosti faktury.
8. Veškeré cenové údaje týkající se plnění podle Smlouvy se uvádějí v korunách českých. Rovněž všechny platby podle Smlouvy budou probíhat v českých korunách, a to bezhotovostním převodem ve prospěch bankovního účtu té které smluvní strany.
9. Smluvní strany ujednaly, že veškeré úhrady poukazované na úhradu dluhů druhé smluvní strany dle Smlouvy či v souvislosti s ní vzniklých, budou započítávány přednostně na jistinu pohledávek.

IX. Některé dispozice s pohledávkami

1. Smluvní strana není oprávněna bez předchozího výslovného písemného souhlasu druhé smluvní strany:
 - a) zřídit zástavní právo k pohledávkám, které má či jí vzniknou za druhou smluvní stranou na základě Smlouvy; nebo
 - b) postoupit pohledávku, kterou má či jí vznikne za druhou smluvní stranou na základě Smlouvy; nebo
 - c) postoupit svá práva a povinnosti ze Smlouvy nebo z její části; nebo
 - d) učinit jakékoliv právní nebo jiné jednání, vč. opomenutí, směřující ke změně v osobě věřitele, kterému je druhá smluvní strana povinna plnit svůj dluh vzniklý na základě Smlouvy, s výjimkou změny v osobě věřitele dle zákona č. 125/2008 Sb., o přeměnách obchodních společností a družstev, ve znění pozdějších předpisů.

Toto omezení nakládání s právy, povinnostmi, pohledávkami a dluhy trvá i po ukončení trvání této Smlouvy. Jakékoli právní jednání učiněné kteroukoli ze smluvních stran v rozporu s tímto omezením bude považováno za přičící se dobrým mravům.
2. Smluvní partner není oprávněna započíst jakékoliv pohledávky vzniklé na základě této Smlouvy proti pohledávkám Lesů ČR.
3. V případě, že bude dle zákona č. 182/2006 Sb., o úpadku a způsobech jeho řešení (insolvenční zákon), ve znění pozdějších předpisů, vydáno pravomocné soudní rozhodnutí o úpadku jedné ze smluvních stran, stanou se dnem právní moci rozhodnutí o úpadku nebo o prohlášení konkursu, a to dle toho, který nastane dříve, splatné veškeré pohledávky vzniklé na základě Smlouvy za smluvní stranou, o jejímž úpadku bylo pravomocně rozhodnuto či na jejíž majetek byl konkurs pravomocně prohlášen.

VŠEOBECNÁ USTANOVENÍ

X. Odpovědnost za škodu a za vady

1. Lesy ČR odpovídají za škody, které způsobí Smluvnímu partnerovi porušením povinností stanovených Smlouvou.
2. Smluvní partner odpovídá za škody způsobené jeho činností, mimo jiné zejména i za:
 - a) škody vzniklé ztrátou platnosti osvědčení o účasti v regionální certifikaci systémem PEFC, případně dalších certifikátů získaných Lesy ČR, způsobené činností Smluvního partnera v rozporu se Smlouvou nebo právními předpisy;

- b) škody vzniklé nedodržením povinností vyplývajících z předpisů k zabezpečení požární ochrany či nedodržením povinností vyplývajících z Přílohy č. Z4 – Zásady požární ochrany;
 - c) škody (újmy) vzniklé Lesům ČR nepřiznáním či odnětím dotace (popř. její části) z Programu rozvoje venkova ČR pro období 2014–2020, opatření 8. – Investice do rozvoje lesních oblastí a zlepšování životaschopnosti lesů, podopatření 8.4 – Podpora na obnovu lesů poškozených lesními požáry a přírodními katastrofami a katastrofickými událostmi, operace 8.4.1 Obnova lesních porostů po kalamitách, či uložení sankcí Lesům ČR ze strany poskytovatele dotace z důvodů spočívajících na straně Smluvního partnera, a to i pro případ, že Lesy ČR odstoupí od Smlouvy dle čl. XIII. Smlouvy..
3. Pro vyloučení pochybností se uvádí, že smluvní strany vylučují aplikaci ustanovení § 2914 věta druhá Občanského zákoníku.
4. Odpovědnost za vady provedených pěstebních činností se řídí příslušnými ustanoveními Občanského zákoníku upravujícími smlouvu o dílo, pokud není ve Smlouvě stanoveno jinak.
5. V případě odstranitelných vad Lesy ČR zpravidla přednostně uplatní právo na bezplatné odstranění vady. Jestliže reklamovaná vada není včas a řádně odstraněna, mají Lesy ČR právo na přiměřenou slevu z ceny pěstebních činností nebo na základě předchozího vyrozumění Smluvního partnera právo na odstranění vady vlastními zaměstnanci či třetími osobami na náklady Smluvního partnera. Smluvní partner se zavazuje takto vyúčtované náklady Lesům ČR uhradit. Volba nároků z odpovědnosti za vady náleží Lesům ČR.
6. Smluvní partner poskytuje Lesům ČR záruku za jakost pěstebních činností dle porostních skupin v dále uvedeném rozsahu:
- a) zalesňování (mimo vad způsobených extrémním přísuškem, požáry, povodněmi, dobyt看em, zvěří a spálením výhonů pozdním mrazem, pokud vznik těchto vad nezapříčinil Smluvní partner):
 - záruka za jarní zalesnění trvající do konce měsíce září téhož kalendářního roku;
 - záruka za podzimní zalesnění trvající do konce měsíce května následujícího kalendářního roku;
 - b) záruka za ochranu proti klikorohu trvající od okamžiku aplikace přípravku, uvedeného v záznamech o používání přípravků dle čl. V. odst. 10 písm. a) Smlouvy, minimálně po dobu 30 dnů od aplikace přípravku;
 - c) záruka za ochranu proti okusu zvěří trvající do konce pátého kalendářního měsíce následujícího po měsíci, ve kterém Lesy ČR převzaly příslušné pěstební činnosti, pokud v této době nenastalo poškození prostředků ochrany třetí osobou;
 - d) záruka za aplikaci pesticidů trvající do konce kalendářního měsíce následujícího po měsíci, ve kterém se prokazatelně začal projevovat účinek zásahu, nebo do konce doby výrobcem garantované účinnosti použitého přípravku od doby aplikace, pokud je doba této garantované účinnosti delší.

Pokud je podle tohoto odstavce požadována záruční doba, použije Smluvní partner přípravek minimálně s požadovanou záruční dobou; v případech, kdy Smluvní partner použije přípravek s kratší záruční dobou, než je Lesy ČR požadována, musí provést opakované ošetření přípravkem na své vlastní náklady tak, aby celková požadovaná záruční doba byla zcela a nepřetržitě dodržena. Záruka dle tohoto odstavce se nevztahuje na případy, kdy k nedodržení jakosti pěstebních činností dojde v důsledku působení hmyzích škůdců, hlodavců či projevů vandalismu. Záruka dle tohoto odstavce se ovšem

uplatní tam, kde ochrana před působením hmyzích škůdců, hlodavců či projevů vandalismu byla součástí dodávky pěstebních činností.

7. Zalesnění musí být provedeno v souladu se Zákonem o lesích a vyhláškou č. 139/2004 Sb., kterou se stanoví podrobnosti o přenosu semen a sazenic lesních dřevin, o evidenci o původu reprodukčního materiálu a podrobnosti o obnově lesních porostů a o zalesňování pozemků prohlášených za pozemky určené k plnění funkcí lesa, ve znění pozdějších předpisů, přičemž úhyn na zalesňování nesmí překročit 10 % vysázeného počtu jedinců každé dřeviny zvlášť na zalesňované ploše. Pokud úhyn na zalesňování překročí 10% vysázeného počtu jedinců každé dřeviny zvlášť na zalesňované ploše, je Smluvní partner povinen provést náhradní zalesňování v rozsahu přesahujícím 10%, a to v nejbližším termínu pro zalesňování stanoveném Lesy ČR. Překročí-li však úhyn na zalesňování 10%, ačkoli byl Smluvní partner nejpozději při akceptaci výsledků pěstebních činností Lesy ČR upozorněn na nekvalitně provedené práce či nekvalitní sadební materiál, je Smluvní partner povinen provést náhradní zalesňování v celém rozsahu úhynu, nikoli pouze v rozsahu přesahujícím 10%.
Pokud nebude náhradní zalesňování provedeno do konce smluvního vztahu založeného Smlouvou, jsou Lesy ČR oprávněny požadovat po Smluvním partnerovi úhradu částky odpovídající součtu ceny sazenic potřebných k provedení náhradního zalesňování dle Přílohy č. P4 – Ceník pěstebních činností (část B – ceník SaMa) a aktuální ceny za náhradní zalesňování dle Přílohy č. P4 – Ceník pěstebních činností (část A – ceník PČ).
Obdobně jsou Lesy ČR oprávněny požadovat po Smluvním partnerovi úhradu částky odpovídající součtu ceny sazenic potřebných k provedení náhradního zalesňování dle Přílohy č. P4 - Ceník pěstebních činností (část B – ceník SaMa) a aktuální ceny za náhradní zalesňování dle Přílohy č. P4 – Ceník pěstebních činností (část A – ceník PČ) v případě, že k úhynu na zalesňování dojde po skončení smluvního vztahu založeného Smlouvou v průběhu záruční doby podle odst. 6 tohoto článku Smlouvy.
8. Nároky z odpovědnosti za vady se nedotýkají případného nároku na náhradu škody či práva na zaplacení smluvní pokuty.

XI. Smluvní sankce

1. Lesy ČR jsou oprávněny požadovat po Smluvním partnerovi v souvislosti s prováděním pěstebních činností zaplacení smluvní pokuty:
- a) pokud se Smluvní partner ocitne v prodlení s prováděním pěstebních činností podle Smlouvy, a to ve výši 10 % z finančního objemu nesplněné části závazku, tj. z ceny podle Přílohy č. P4 – Ceník pěstebních činností (část A – ceník PČ) za nevykonanou pěstební činnost, za každý i započatý kalendářní měsíc prodlení s výjimkou výkonů (podvýkonů) výsadby lesních dřevin a obnovy lesa v jarním zalesnění i podzimním zalesnění, není-li v konkrétním případě Smlouvou stanoveno jinak;
 - b) pokud se Smluvní partner ocitne v prodlení s prováděním jarního zalesnění podle Smlouvy o více než 10 % plošného rozsahu jarního zalesnění, a to ve výši 10 % z finančního objemu části plnění, tj. ze součtu ceny podle Přílohy č. P4 – Ceník pěstebních činností (část A - ceník PČ) a ceny podle Přílohy č. P4 – Ceník pěstebních činností (část B - ceník SaMa), o kterou byl skutečně realizovaný plošný rozsah jarního zalesnění nižší než 90 % plošného rozsahu dle aktuálního Pěstebního projektu. Pro výpočet smluvní pokuty dle předchozí věty se použije průměrná cena za celý objem jarního zalesnění;
 - c) pokud se Smluvní partner ocitne v prodlení s prováděním podzimního zalesnění podle Smlouvy o více než 3 % plošného rozsahu podzimního zalesnění, a to ve výši 10 % z finančního objemu nesplněné části plnění, tj. ze součtu ceny podle Přílohy č. P4 – Ceník pěstebních činností (část A - ceník PČ) a ceny podle Přílohy č. P4 – Ceník pěstebních činností (část B - ceník SaMa), o kterou byl skutečně realizovaný plošný

rozsah podzimního zalesnění nižší než 97 % plošného rozsahu dle aktuálního Pěstebního projektu. Pro výpočet smluvní pokuty dle předchozí věty se použije průměrná cena za celý objem podzimního zalesnění;

- d) za užívání LDS v rozporu s právními předpisy (zejména v rozporu s vyhláškou č. 341/2014 Sb., o schvalování technické způsobilosti a o technických podmínkách provozu vozidel na pozemních komunikacích, ve znění pozdějších předpisů), ve výši 15.000 Kč za každý jednotlivý případ porušení;
 - e) za včasné neošetření Kořenových náběhů či kmenů, které Smluvní partner poškodí při provádění pěstebních činností podle Smlouvy, ve výši 300 Kč za každý včas neošetřený Kořenový náběh či kmen stojícího stromu;
 - f) za nesplnění termínu opravy oplocenky, jejíž stav umožňuje volné vniknutí zvěře s rizikem vzniku škod způsobených zvěří, ve výši 500 Kč za každý započatý den prodlení termínu dokončení prací; sankce dle písm. a) tohoto odstavce se v těchto případech neuplatňuje;
2. Smluvní partner je oprávněn požadovat po Lesích ČR v souvislosti s prováděním pěstební činnosti zaplacení smluvní pokuty v případě, že:
 - a) na základě bezdůvodné výzvy Lesů ČR Smluvní partner zastaví či omezí provádění pěstebních činností, a to ve výši 1 % z finančního objemu neoprávněně zastavených činností, tj. z ceny podle Přílohy č. P4 – Ceník pěstebních činností (část A – ceník PČ), minimálně však 5.000 Kč za každý jednotlivý případ neoprávněného zastavení či omezení činnosti;
 - b) Lesy ČR v rozporu s čl. V. odst. 3 Smlouvy neprovedou ani do 5 pracovních dnů po písemné výzvě Smluvního partnera převzetí soupisů provedených pěstebních činností či akceptaci výsledků pěstebních činností, a to ve výši 5.000 Kč za každý jednotlivý případ;
 3. Ujednáním o smluvní pokutě ani jejím zaplacením není dotčena povinnost smluvní strany splnit závazek zajištěný smluvní pokutou, povinnost k náhradě škody, oprávnění smluvní strany od Smlouvy odstoupit či ji vypovědět.

XII. Vzájemná komunikace

1. Smluvní strany se vzájemně zavazují neprodleně si písemně oznamovat změny ve svých právních vztazích, které mají nebo mohou mít důsledky na plnění závazků ze Smlouvy, a to včetně změn údajů uvedených v záhlaví Smlouvy či změn kontaktních údajů podle tohoto článku Smlouvy.
2. Veškeré informace, oznámení, faktury, upomínky, výzvy, odstoupení, výpovědi apod. učiněné podle Smlouvy (dále také jen „Podání“) se považují za doručené druhé smluvní straně, pokud jsou prokazatelně doručeny alespoň jedním z následujících způsobů, a to:
 - a) osobním doručením;
 - b) prostřednictvím kurýra;
 - c) doporučeným dopisem;
 - d) elektronickou poštou se zaručeným elektronickým podpisem;
 - e) prostřednictvím datové schránky;
 - f) jiným prokazatelným doručením.
3. Nastanou-li pochybnosti o datu doručení, má se za to, že Podání provedená doporučeným dopisem odeslaným na adresu sídla smluvní strany uvedenou ve Smlouvě se považují za doručená 3. pracovním dnem ode dne odeslání Podání prostřednictvím držitele poštovní licence bez ohledu na to, zda smluvní strana Podání převzala či nikoli. Nastanou-li pochybnosti o datu doručení Podání provedených elektronickou poštou, považují se tato

za doručena následujícím pracovním dnem po dni odeslání Podání. Za doručena budou považována i Podání, která se vrátí odesílateli jako nedoručená v důsledku neoznámení nové aktuální adresy smluvní strany, již se doručuje, či pro jiné důvody na straně této smluvní strany. V případě odmítnutí převzetí se Podání bude považovat za doručené dnem, kdy bylo jeho přijetí odmítnuto.

4. Kontaktní osobou Smluvního partnera v záležitostech týkajících se Smlouvy (pro operativní obchodní a technická jednání) je:

ve věcech obchodních a technických (provozních):

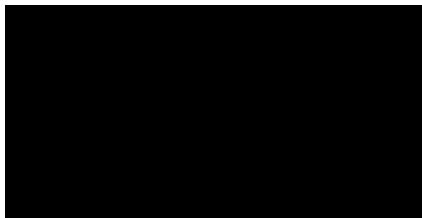
jméno a příjmení:

funkce:

adresa:

email:

tel.:



5. Kontaktní osobou Lesů ČR v záležitostech týkajících se Smlouvy (pro operativní obchodní a technická jednání) je:

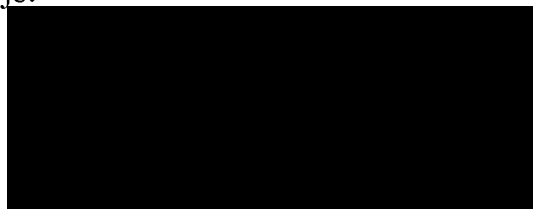
jméno a příjmení:

funkce:

adresa:

email:

tel.:



6. Každá ze smluvních stran je oprávněna své kontaktní osoby jednostranně změnit, a to prostřednictvím písemného oznámení doručeného druhé smluvní straně. Změna je účinná až okamžikem doručení oznámení druhé smluvní straně. Smluvní strany odpovídají za funkčnost uváděných telefonních čísel a elektronických adres.

XIII. Ustanovení o vzniku a zániku Smlouvy

1. Smlouva nabývá účinnosti dnem jejího uveřejnění v souladu se Zákonem o registru smluv. V případě, že k uveřejnění Smlouvy dojde před 1. 3. 2022, nabývá Smlouva účinnosti ke dni 1. 3. 2022. V případě, že Smlouva nebude podléhat povinnosti uveřejnění dle Zákonu o registru smluv, nabývá Smlouva účinnosti dnem 1. 3. 2022. Smlouva se uzavírá na dobu určitou, a to do 31.5.2024 (fáze I. - 1.3.2022 až 30.4.2023; fáze II. - 1.5.2023 až 31.5.2024).
2. Smlouva zaniká:
- uplynutím doby, na kterou byla sjednána;
 - dohodou smluvních stran uzavřenou v písemné formě;
 - písemným odstoupením od Smlouvy učiněným kteroukoli ze smluvních stran;
 - zánikem některé ze smluvních stran bez právního nástupce;
 - jiným způsobem předvídaným obecně závaznými právními předpisy.
3. Kterákoliv ze smluvních stran je oprávněna odstoupit i jen od části Smlouvy z důvodů uvedených ve Smlouvě, příp. z důvodů uvedených v obecně závazných právních předpisech. Smluvní strana zamýšlející od Smlouvy odstoupit vyzve druhou smluvní stranu k provedení nápravy v určené lhůtě. Pokud druhá smluvní strana neprokáže provedení nápravy v určené lhůtě, je smluvní strana oprávněna odstoupit od Smlouvy.

4. Lesy ČR jsou oprávněny odstoupit od Smlouvy, pokud:
- a) nabylo právní moci rozhodnutí soudu o úpadku Smluvního partnera ve smyslu zákona č. 182/2006 Sb., o úpadku a způsobech jeho řešení (insolvenční zákon), ve znění pozdějších předpisů;
 - b) kterékoli prohlášení Smluvního partnera učiněné v čl. III. odst. 7 nebo odst. 8 Smlouvy je nebo se ukáže být nepravdivým nebo pokud Smluvní partner porušil jakýkoli závazek vyplývající pro něj z čl. III. odst. 7 nebo odst. 8 Smlouvy;
 - c) Smluvní partner je v prodlení se splněním jakéhokoliv peněžitého závazku vůči Lesům ČR vzniklého na základě Smlouvy po dobu delší než 15 kalendářních dnů;
 - d) úhrn škod z pěstebních činností způsobených Smluvním partnerem v průběhu jednoho kalendářního čtvrtletí přesáhne 10 % z finančního objemu prací projektovaného pro takové kalendářní čtvrtletí Projektem PRV (případně upraveným Zadávacími listy);
 - e) Smluvní partner je v prodlení s prováděním pěstebních činností po dobu delší než 30 dnů, přestože byl na prodlení Lesy ČR písemně upozorněn, s výjimkou případů, kdy je toto prodlení způsobeno mimořádnou nepředvídatelnou a nepřekonatelnou překážkou vzniklou nezávisle na vůli Smluvního partnera ve smyslu ustanovení § 2913 odst. 2 Občanského zákoníku. Doba, po kterou trvají objektivní překážky způsobující nemožnost plnění Smluvním partnerem, se nezapočítává do doby, po kterou je Smluvní partner v prodlení s prováděním pěstebních činností;
 - f) Smluvní partner na pokyn Lesů ČR podle článku IV. odst. 10 Smlouvy v požadovaném rozsahu neomezí nebo nezastaví provádění pěstebních činností;
 - g) Smluvní partner je v prodlení s plněním plošného rozsahu samostatně jarního zalesnění nebo samostatně podzimního zalesnění podle Projektu PRV (případně upraveným Zadávacími listy) o více než 20 %, s výjimkou případů, kdy je prokazatelně způsobeno výlučně nepříznivými klimatickými podmínkami;
 - h) Smluvní partner je v prodlení delším než 30 dnů s plněním pěstebních činností podle Pěstebního projektu nebo Zadávacích listů o více než 10 % projektovaného objemu technologie, s výjimkou případů, kdy toto prodlení je prokazatelně způsobeno výlučně nepříznivými klimatickými podmínkami;
 - i) Smluvní partner nedodrží zásady přenosu reprodukčního materiálu lesních dřevin podle Přílohy č. P2 – Zásady přenosu reprodukčního materiálu lesních dřevin nebo zásady chemického ošetření zejména dle čl. V. odst. 10 Smlouvy a vzniklý stav nenapraví ani v přiměřené lhůtě stanovené v písemné výzvě Lesů ČR, nebo tyto zásady poruší opakovaně (tj. více jak dvakrát);
 - j) Smluvní partner v přiměřené lhůtě dodatečně mu poskytnuté Lesy ČR dle čl. IV. odst. 10 Smlouvy neodstraní vady vzniklé výkonem pěstebních činností.
 - k) Lesy ČR neobdrží na realizaci předmětu Smlouvy dotaci (či její část) v rámci Programu rozvoje venkova ČR na období 2014-2020.
5. Smluvní partner je oprávněn odstoupit od Smlouvy, pokud:
- a) nabylo právní moci rozhodnutí soudu o úpadku Lesů ČR ve smyslu zákona č. 182/2006 Sb., o úpadku a způsobech jeho řešení (insolvenční zákon), ve znění pozdějších předpisů;
 - b) Lesy ČR jsou v prodlení s úhradou jakéhokoliv peněžitého závazku Smluvnímu partnerovi vzniklého na základě Smlouvy po dobu delší než 15 dnů.
6. V případě zániku Smlouvy před uplynutím doby jejího trvání je Smluvní partner povinen předložit Lesům ČR do 15 pracovních dnů po zániku Smlouvy souhrnnou zprávu, ze které bude vyplývat rekapitulace stavu Projektu PRV a ve které budou zejména podrobně specifikovány práce, které nesnesou odkladu, a v případě jejich neprovedení by hrozila újma. Do 15 pracovních dnů po zániku Smlouvy je Smluvní partner povinen předat Lesům

ČR zpět podklady jemu předané do výpůjčky dle čl. IV. odst. 4 Smlouvy, či vrátit jiné předané podklady a materiály poskytnuté v rámci plnění Smlouvy.

7. V případě zániku Smlouvy jsou smluvní strany povinny vypořádat své vzájemné závazky podle Smlouvy bez zbytečného odkladu. Smluvní strany se dohodly, že závazky vzniklé v důsledku provedení pěstebních činností dle Smlouvy, jakož i jakékoliv jiné peněžité i nepeněžité závazky vzniklé na základě Smlouvy, budou v případě zániku Smlouvy vypořádány dle podmínek zaniklé Smlouvy, a to včetně cen pěstebních činností určených dle zaniklé Smlouvy. Odstoupením od Smlouvy či jiným jejím zánikem nezaniká právo smluvních stran na zaplacení plnění vzájemně si poskytnutého na základě Smlouvy dle podmínek Smlouvy.

XIV. Criminal Compliance doložka

1. Smluvní strany níže svým podpisem stvrzují, že v průběhu vyjednávání o Smlouvě vždy jednaly a postupovaly čestně a transparentně a současně se zavazují, že takto budou jednat i při plnění Smlouvy a veškerých činnostech s ní souvisejících.
2. Smluvní strany se dále zavazují vždy jednat tak a přijmout taková opatření, aby nedošlo ke vzniku důvodného podezření na spáchání trestného činu či k samotnému jeho spáchání (včetně formy účastenství), v důsledku tedy jednat tak, aby kterékoli ze smluvních stran nemohla být přičtena odpovědnost podle zákona č. 418/2011 Sb., o trestní odpovědnosti právnických osob a řízení proti nim, ve znění pozdějších předpisů, nebo nevznikla trestní odpovědnost fyzických osob (včetně zaměstnanců) podle zákona č. 40/2009 Sb., trestní zákoník, ve znění pozdějších předpisů, případně aby nebylo zahájeno trestní stíhání proti jakékoliv ze smluvních stran včetně jejich zaměstnanců podle platných a účinných právních předpisů.
3. Lesy ČR za tímto účelem vytvořily tzv. Criminal Compliance Program Lesů České republiky, s.p. (viz www.lesycr.cz), a v jeho rámci přijaly závazek vymezovat se proti jakémukoli protiprávnímu a neetickému jednání a nastavily postupy k prevenci a odhalování takového jednání.

XV. Závěrečná ustanovení

1. Smluvní partner prohlašuje, že si je vědom skutečnosti, že Lesy ČR mají zájem na realizaci Veřejné zakázky, resp. plnění Smlouvy, v souladu se zásadami odpovědného zadávání veřejných zakázek, tj. mají zájem na plnění Smlouvy tak, aby představovalo přínos pro společnost a ekonomiku za současné minimalizace negativních dopadů na životní prostředí:
 - Smluvní partner se zavazuje po celou dobu trvání smluvního vztahu založeného Smlouvou zajistit především důstojné pracovní podmínky pro veškeré své zaměstnance podílející se na plnění Smlouvy, stejně jako udržovat férové dodavatelské vztahy s obchodními partnery, jejichž služeb při plnění Smlouvy využije;
 - Smluvní partner se zavazuje dodržovat veškeré právní předpisy, zejména pak z oblasti práva životního prostředí, práva sociálního či pracovního (odměňování, dodržování délky pracovní doby a doby odpočinku mezi směnami, placené přesčasy), dále předpisy týkající se oblasti zaměstnanosti a bezpečnosti a ochrany zdraví při práci, tj. zejména zákon č. 435/2004 Sb., o zaměstnanosti, ve znění pozdějších předpisů, a zákon č. 262/2006 Sb., zákoník práce, ve znění pozdějších předpisů, a to vůči všem osobám či subjektům, které se na plnění Smlouvy podílejí a bez ohledu na to, zda

budou Pěstební činnosti prováděny jím samotným či jeho poddodavatelem. Smluvní partner zajistí, že veškeré osoby podílející se na realizaci Veřejné zakázky, resp. plnění Smlouvy, budou proškoleny z problematiky BOZP, požární ochrany a náležitě vybaveny osobními ochrannými pracovními prostředky dle účinné legislativy;

- Smluvní partner je povinen dodržovat veškeré podmínky, které ujednal se svými obchodními partnery podílejícími se na plnění Smlouvy, zejména je vůči nim povinen řádně a včas plnit své finanční závazky při respektování ustanovení § 1963 Občanského zákoníku.

2. Smluvní partner prohlašuje, že:

- veřejný funkcionář uvedený v ustanovení § 2 odst. 1, písm. c) zákona č. 159/2006 Sb., o střetu zájmů, ve znění pozdějších předpisů, nebo jím ovládaná osoba nevlastní ve Smluvním partnerovi ani v žádné z osob, jejichž prostřednictvím Smluvní partner v zadávacím řízení na Veřejnou zakázku prokazoval kvalifikaci, podíl představující alespoň 25 % účasti společníka;
- že on sám, i jeho poddodavatel, jehož prostřednictvím v zadávacím řízení na Veřejnou zakázku prokázal kvalifikaci, mají v evidenci skutečných majitelů zapsány úplné, přesné a aktuální údaje o skutečném majiteli, které odpovídají požadavkům zákona č. 37/2021 Sb., o evidenci skutečných majitelů, ve znění pozdějších předpisů;
- jeho skutečným majitelem v postavení osoby s koncovým vlivem ani skutečným majitelem v postavení osoby s koncovým vlivem jeho poddodavatele, jehož prostřednictvím v zadávacím řízení na Veřejnou zakázku prokázal kvalifikaci, není veřejný funkcionář uvedený v ustanovení § 2 odst. 1, písm. c) zákona č. 159/2006 Sb., o střetu zájmů, ve znění pozdějších předpisů.

Smluvní partner se zavazuje, že skutečnosti, popř. vlastnosti či doklady, uvedené v tomto odstavci a v Zadávací dokumentaci budou existovat a budou platné či splněny po celou dobu trvání smluvního vztahu založeného Smlouvou.

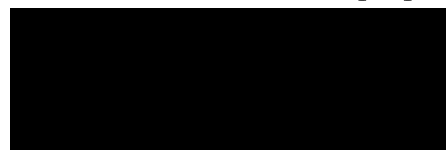
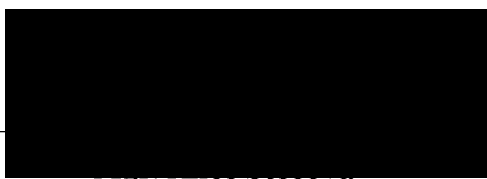
3. Smluvní partner dále prohlašuje, že má sjednáno pojištění odpovědnosti za škodu způsobenou třetí osobě s limitem pojistného plnění alespoň ve výši 1 mil. Kč pro jednu škodní událost; v případě, že na straně Smluvního partnera je více účastníků, Smluvní partner prohlašuje, že pojistná smlouva pokrývá případnou škodu způsobenou kterýmkoliv účastníkem na straně Smluvního partnera v plné výši 1 mil. Kč pro jednu škodní událost, resp. že každý z těchto účastníků disponuje vlastní pojistnou smlouvou s limitem pojistného plnění alespoň ve výši 1 mil. Kč pro jednu škodní událost.
4. Smluvní strany berou na vědomí a jsou plně srozuměny s povinností uveřejnit Smlouvu včetně veškerých jejích příloh, změn a dodatků plně v souladu se Zákonem o zadávání veřejných zakázek, resp. Zákonem o registru smluv.
5. Smlouva a právní vztahy jí upravené se řídí právním řádem České republiky, zejména pak Občanským zákoníkem a Zákonem o lesích. Při výkladu Smlouvy je třeba přihlídnout i k obchodním zvyklostem zachovávaným obecně v odvětví lesního hospodářství.
6. Případné spory mezi smluvními stranami, které mezi nimi vzniknou v souvislosti s plněním Smlouvy, budou řešeny přednostně vzájemným jednáním a dohodou.
7. Smluvní strany sjednávají pro řešení sporů ze Smlouvy ve smyslu ustanovení § 89a zákona č. 99/1963 Sb., občanský soudní řád, ve znění pozdějších předpisů, jako místně příslušný soud v prvním stupni, který je obecným soudem, nebo v jehož obvodu je sídlo obecného soudu Lesů ČR v době uzavření Smlouvy.

8. Smlouva může být měněna, doplňována či ukončena pouze v písemné formě. Smluvní strany berou na vědomí, že změny Smlouvy je možno sjednat pouze za podmínek stanovených právními předpisy o zadávání veřejných zakázek.
9. Práva a povinnosti vyplývající ze Smlouvy nelze bez předchozího písemného souhlasu druhé smluvní strany převést na třetí osobu.
10. Tato smlouva je vyhotovena v elektronické formě a je podepsána platnými zaručenými elektronickými podpisy smluvních stran založenými na kvalifikovaných certifikátech. Každá ze smluvních stran obdrží smlouvu v elektronické formě s uznávanými elektronickými podpisy smluvních stran..
11. Smluvní strany prohlašují, že si Smlouvu před podpisem přečetly, porozuměly Smlouvě i všem jejím jednotlivým ustanovením a používaným pojmům a obratům a souhlasí s celým jejím obsahem, který vyjadřuje jejich pravou a svobodnou vůli, což stvrzují svými podpisy.
12. Nedílnou součástí Smlouvy jsou tyto její přílohy:
 - Příloha č. D2 – Vzorce pro výpočet úpravy cen pěstebních činností;
 - Příloha č. P1 – Projekt PRV;
 - Příloha č. P4 – Ceník pěstebních činností (část A - PČ; část B - SaMa);
 - Příloha č. Z1 – Vzor Zadávacího listu;
 - Příloha č. Z2 – Ostatní informace;
 - Příloha č. Z3 – Zásady bezpečnosti a ochrany zdraví při práci;

V případě rozporu vlastního textu Smlouvy s přílohami Smlouvy má přednost vlastní text Smlouvy.

V Hradci Králové dne *elektronického podpisu*

Ve Velvětech dne *elektronického podpisu*



pověřená k zastupování pracovní funkce
správní ředitel
Lesy České republiky, s.p.

Lumír Zima
jednatel
HEDERA ZIMA, spol. s r.o.

PŘÍLOHA č. P1 PROJEKT PRV

Lesy České republiky, s.p.

Obnova po kalamitách na LS Litoměřice
- PR Pístecký les

PRV 13. kolo 2022

Lesní správa Litoměřice

Datum zpracování: říjen 2021



EVROPSKÁ UNIE
Evropský zemědělský fond pro rozvoj venkova
Evropa investuje do venkovských oblastí
Program rozvoje venkova

Obsah

1. Všeobecné údaje.....	3
2. Údaje o místech realizace projektu.....	4
3. Popis činností v projektu	4
4. Obecné požadavky jakosti (kvality) sadebního materiálu	12
5. Přílohy projektu.....	13

1. Všeobecné údaje

1.1 Identifikační údaje zpracovatele projektu

Název projektu: Obnova lesních porostů po kalamitách na LS Litoměřice – PR Pístecký les
Název zpracovatele: Lesy České republiky, s. p. (dále LČR)
se sídlem: Přemyslova 1106/19, Nový Hradec Králové, 500 08 Hradec Králové
zastoupený: Ing. Josef Vojáček, generální ředitel
IČ: 421 96 451
DIČ: CZ 421 96 451
Organizační jednotka: Lesní správa Litoměřice (dále LČR)
se sídlem: Masarykova 665/31, 412 01 Litoměřice
zastoupená: ██████████ lesním správcem LS Litoměřice

1.2 Předmět projektu

Projekt je zaměřen na obnovu lesních porostů vybranými biotickými činiteli (*Chalarou*) v zájmovém území organizační jednotky LČR LS Litoměřice. Projekt je zpracován dle pravidel, kterými se stanovují podmínky pro poskytování dotace na projekty Programu rozvoje venkova ČR na období 2014-2020 (PRV) v rámci 13. kola příjmu žádostí:

Opatření 8 Investice do rozvoje lesních oblastí a zlepšování životaschopnosti lesů

Podopatření 8.4 Podpora na obnovu lesů poškozených lesními požáry a přírodními katastrofami a katastrofickými událostmi

Operace 8.4.1 Obnova lesních porostů po kalamitách

PRV je spolufinancován z prostředků Evropské unie v rámci Evropského zemědělského fondu pro rozvoj venkova a příspěvku České republiky. O poskytnutí rozhoduje Státní zemědělský intervenční fond (SZIF) na základě obdržené žádosti o dotaci.

Projekt dle specifických podmínek pro poskytnutí dotace na základě Programu rozvoje venkova, platné pro 13. kolo příjmu žádostí obsahuje výdaje, na které může být poskytnuta dotace:

- 001** Odstraňování kalamitami poškozených lesních porostů ve stáří do 40 let určených k rekonstrukci
- 002** Příprava ploch po kalamitních těžbách před zalesněním (např. odstranění vývratových koláčů, naorávání, zraňování, terénní úpravy, chemická příprava půdy)
- 003** Umělá obnova sadbou na plochách po kalamitních těžbách (s výjimkou sadby a sítě smrku ztepilého při obnově smrkových lesních porostů po kalamitách způsobených suchem), u umělé obnovy sadbou je uznatelným výdajem nejvýše minimální počet jedinců na 1 hektar stanovený pro základní dřevinu dle přílohy vyhlášky č. 139/2004 Sb.)
- 004** Umělá obnova sítí na plochách po kalamitních těžbách
- 005** Ochrana založených porostů

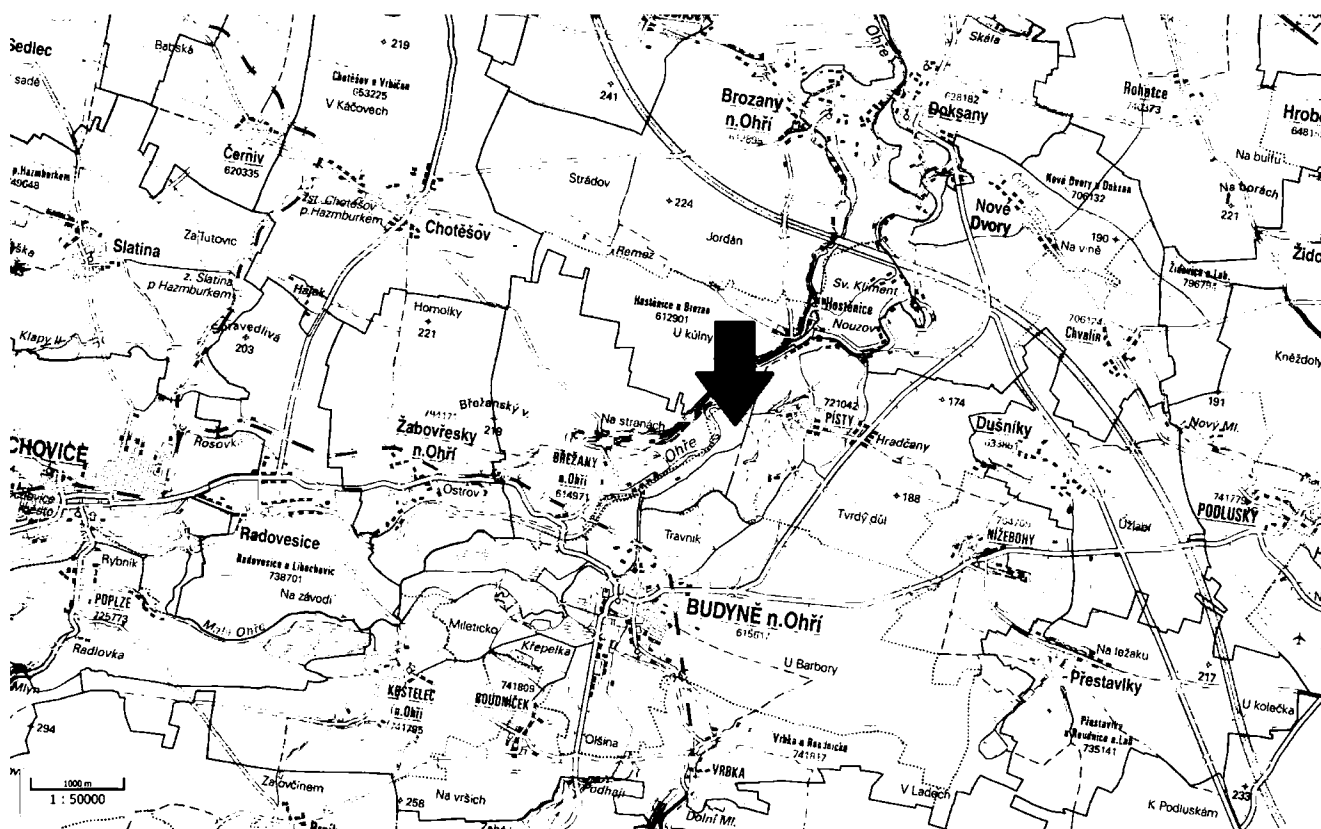
Podpora programu je zaměřena na obnovu produkčního potenciálu lesa a všech jeho funkcí a snížení rozsahu škod způsobených přírodními katastrofami abiotické povahy, tedy klimatickými a dalšími faktory (bořivý vítr, mokrý sníh, požár, sucho apod.) a vybranými biotickými činiteli. Rozsah poškození příslušného lesní potenciálu musí být nejméně 20 %. Při obnově porostů po kalamitách způsobených suchem musí být na porostní skupině, na kterou bude projekt realizován, podle platného LHP zastoupení smrku ztepilého (*Picea abies*) minimálně 30 % nebo borovice (*Pinus* ssp.) minimálně 30 %.

2. Údaje o místech realizace projektu

Projekt je realizován na pozemcích určených k plnění funkcí lesa, které jsou zařazeny platným lesním hospodářským plánem pro LHC 407000 Litoměřice (1429), doba platnosti od 1.1.2017 do 31.12.2026.

Seznam porostních skupin včetně jejich situování na pozemcích dle katastru nemovitostí je uvedeno v příloze č. 1. tohoto projektu.

Orientační mapa místa realizace projektu



3. Popis činností v projektu

Tato kapitola obsahuje nezbytné zásady provádění pěstebních prací.

Jedná se o lokality dotčené zájmem ochrany přírody (MZCHÚ - PR Pístecký les). Při provádění všech projektovaných prací budou dodržována veškerá platná zákonná ustanovení, oborové, technické a technologické normy. Při veškerých

činnostech musí být brán ohled na zvláště chráněné části přírody, oznámená místa výskytu zvláště chráněných druhů rostlin, živočichů či vybraných evropských stanovišť, kulturní památky, měřičské značky (kamenné a plastové mezníky stabilizující katastrální a vlastnické hranice), výstražná a informační značení všeho druhu, objekty a zařízení sloužící veřejnosti.

Dodavatel je oprávněn používat bezplatně síť lesních cest a svážnic, jejich opotřebení však nesmí přesáhnout obvyklé běžné opotřebení. Za toto obvyklé běžné opotřebení se považuje u zpevněných cest (asfaltový povrch, kalený povrch, zpevněný šterkový povrch), komunikace bez poškození, u nezpevněných lesních cest a svážnic kolej, případně prohlubeň do hloubky max. 10 cm. V případě většího poškození sítě cest a svážnic je dodavatel povinen uvést na vlastní náklady danou lesní cestu nebo svážnici do původního stavu, a to v termínu určeném revírníkem, případně lesní správou. V případě, že tak neučiní, jsou LČR oprávněny uvést lesní cestu nebo svážnici do původního stavu dodavatelsky, přičemž prokazatelné náklady s uvedením do původního stavu, případně další nutné náklady s tímto spojené, budou uhrazeny dodavatelem. Přesun pásové techniky po lesních cestách s asfaltovým povrchem nebo s povrchem kaleným je zakázán. Zde je možný pouze přesun této techniky na kolovém podvalníku.

V případě vzniku větších erozních rýh (kolejí) na rekonstruované ploše při technologii vyvážení dřevní hmoty, případně při jiných pracích je dodavatel povinen tyto rýhy následně zarovnat a upravit, toto neplatí, pokud bude následovat příprava půdy mechanizovaně, kdy může tato úprava být provedena při přípravě půdy. Za větší erozní rýhu je pro tento účel považována taková rýha (kolej), která je hlubší než 20 cm.

Do doby, než budou s konečnou platností vyřešeny veškeré záležitosti ohledně úpravy poškození cest a ploch, tedy úprava případně úhrada vzniklých nákladů, nebude provedená práce, při níž nevyřešené poškození vzniklo revírníkem převzata a dodavateli proplacena. Toto neplatí v případě, kdy může být úprava rekonstruované plochy provedena v rámci následné mechanizované přípravy půdy. Ve výjimečných případech (nepříznivé klimatické podmínky, návaznost některých dalších technologií apod.) může Lesní správa práce převzít, podmínkou však je předběžné projednání této záležitosti s odpovědným pracovníkem Krajského ředitelství a následné sepsání protokolu, kde bude uvedena dotčená porostní skupina, věc, o kterou se jedná, způsob řešení včetně stanovení termínu konečného vyřešení záležitosti i výše případné sankce za nesplnění stanovených podmínek a termínů. Tento protokol bude vypracován ve dvojím vyhotovení a oboustranně podepsán kontaktními osobami smluvních stran uvedených v ve smlouvě o provádění pěstebních prací. Teprve po těchto úkonech bude možné práci převzít.

V případě, že dojde v důsledku pracovní činnosti k poškození (odření) kořenových náběhů nebo kmenů stromových jedinců ponechávaných na ploše, musí být toto poškození zatřeno schváleným přípravkem s fungicidním účinkem, a to nejpozději do konce pracovní směny, ve které k poškození došlo. Pokud nebude poškození v uvedeném termínu zatřeno, bude dodavateli prací fakturována smluvní pokuta za každý takto poškozený a včas nezatřený strom. V případě, že dojde k úplnému zničení stromových jedinců ponechávaných na ploše (za takovéto úplné zničení se považuje i zlomení ve výšce od země menší, než je polovina celkové výšky stromu), bude fakturována smluvní pokuta za každého takto zničeného stromového jedince.

Jestliže při jakékoli činnosti dojde k poškození oplocenky, musí být do konce pracovní doby provedena provizorní oprava zabraňující vstupu zvěře a definitivní oprava do konce činnosti na pracovišti. To vše na náklady Dodavatele.

V případě, že dojde k rozdílnému výkladu některých pojmů, případně technologických postupů, je pořadí závaznosti pro vlastní výklad provedení jednotlivých prací následující:

- 1) Projekt
- 2) Zadávací list
- 3) Přílohy smlouvy

Toto neplatí, pokud je v popisu technologie zmíněno, že daná činnost bude nebo může být upřesněna Zadávacím listem, nebo v případě, že bude v zadávacím listě uveden odkaz na znění popisu práce z Projektu a zároveň popsáno další zpřesnění, případně dílčí změna daného popisu a takto to bude v Zadávacím listě také výslovně uvedeno.

Veškeré pěstební činnosti musí být provedeny po celé projektované ploše (porost nebo část porostu), a to v počtu MJ, pruzích, celoplošně (podle Projektu) nebo podle vyznačení v porostu a zadání v zadávacím listě.

Pokud nejsou v popisu jednotlivých výkonů a podvýkonů stanoveny termíny pro provedení pěstebních prací, jsou závazné tyto lhůty:

Obnova lesa: Obnova lesa obalenou sadbou jarní nejdéle do 30.6.

Obnova lesa obalenou sadbou podzimní od 1.9. do 31.10. s tím, že půda nesmí být zamrzlá.

V případě vysokých teplot, zvýšeného sucha, případně prudkého slunečního záření může být výsadba sazenic revírníkem po určitou dobu omezena, případně na určitou dobu zcela zastavena. Toto musí být učiněno jednoznačným ústním a poté rovněž písemným pokynem předaným dodavateli prací. Protože projekty jsou strukturovány do jednotlivých roků provedení, bude sadba jarní a podzimní vždy upřesněna a rozlišena na počátku roku v samostatné příloze, případně v předaných zadávacích listech. Obalený sadební materiál při podzimní výsadbě musí být plně vyzrálý (letorosty zdřevnatělé). Obalený sadební materiál bude ukládán na složiště vždy do stínu, v případě nutnosti bude provedena závlaha. Závlaha nesmí být prováděna za plného slunečního svitu.

Při obnově lesa sadbou musí být dodrženy **Zásady přenosu sadebního materiálu** dle následujících bodů:

- 1) Zásady přenosu reprodukčního materiálu (semen, semenáčků a sazenic) lesních dřevin určeného k umělé obnově lesa a k zalesňování pozemků prohlášených za pozemky určené k plnění funkcí lesa (dále také jen „*reprodukční materiál lesních dřevin*“), a podrobnosti o evidenci při nakládání s reprodukčním materiálem lesních dřevin a o evidenci původu založených lesních kultur, vyplývají z § 29 Zákona o lesích, a vyhlášky č. 139/2004 Sb., kterou se stanoví podrobnosti o přenosu semen a sazenic lesních dřevin, o evidenci o původu reprodukčního materiálu a podrobnosti o obnově lesních porostů a o zalesňování pozemků prohlášených za pozemky určené k plnění funkcí lesa, ve znění pozdějších předpisů. Podmínky, za nichž lze uvádět reprodukční materiál lesních dřevin do oběhu, stanovuje Zákon o obchodu s reprodukčním materiálem lesních dřevin, a vyhláška č. 29/2004 Sb., kterou se provádí zákon č. 149/2003 Sb., o obchodu s reprodukčním materiálem lesních dřevin, ve znění pozdějších předpisů.
- 2) Reprodukční materiál lesních dřevin musí vyhovovat příslušným ustanovením Zákona o rostlinolékařské péči. Sadební materiál určitých rodů lesních dřevin vyjmenovaných v příloze č. 9 vyhlášky č. 215/2008 Sb., o opatřeních proti zavlečení a rozšiřování škodlivých organismů rostlin a rostlinných produktů, ve znění pozdějších předpisů, musí být opatřen rostlinolékařským pasem nebo náhradním rostlinolékařským pasem. Smluvní partner je povinen

předat Lesům ČR originál rostlinolékařského pasu popřípadě náhradního rostlinolékařského pasu současně s Průvodním listem / Listem o původu reprodukčního materiálu lesních dřevin.

- 3) Veškerý reprodukční materiál lesních dřevin musí být doložen originálem nebo úředně ověřenou kopií předepsaných dokladů dle Zákona o obchodu s reprodukčním materiálem lesních dřevin, a vyhlášky č. 29/2004 Sb., kterou se provádí zákon č. 149/2003 Sb., o obchodu s reprodukčním materiálem lesních dřevin, ve znění pozdějších předpisů (Průvodní list a průvodní štítek nebo List o původu).
- 4) Slučování reprodukčního materiálu lesních dřevin určeného k obnově lesa a zalesňování pozemků prohlášených za pozemky určené k plnění funkcí lesa ve správě Lesů ČR Smluvním partnerem z různých oddílů je přípustné pouze po předchozím písemném souhlasu Lesů ČR.
- 5) Doklady dle bodu 3) je Smluvní partner povinen předat Lesům ČR vždy bezodkladně po dokončení zalesňování; před zahájením zalesňování je Smluvní partner dále povinen tyto doklady předat Lesům ČR v prosté kopii.
- 6) Vždy po ukončení Jarního nebo Podzimního zalesnění předá Smluvní partner Lesům ČR rozpis použití reprodukčního materiálu lesních dřevin v níže uvedené tabulce č. 1 dle čísla revíru, porostních skupin, druhu zalesnění, čísla průvodního listu/listu o původu, dřevin, evidenčního č. uznané jednotky, redukované plochy a počtu sazenic. Povinnost doložit doklady dle bodu 3) tím není dotčena.
- 7) V případě dovozu reprodukčního materiálu ze zahraničí budou takové případy řešeny individuálně s ředitelstvím Lesů ČR.

Revír č.	Porostní skupina (místo výsadby)	*Druh zalesnění	Číslo průvodního listu/listu o původu	Dřevina	Evidenční č. uznané jednotky	**Způsob pěstování	Redukovaná plocha (ha)	Počet sazenic (ks)

Tabulka č. 1

* Druh zalesnění: H – první, V – opakované, P – podsadba

**Způsob pěstování: P – prostokořenný, K – krytokořenný, V – množený vegetativně, G – množený generativně

Každá dodávka sadebního materiálu bude vždy prokazatelně označena štítkem s uvedením původu sadebního materiálu tak, aby údaje uvedené v průvodním listě bylo možno na místě ověřit. Při dodávce více partií sadebního

materiálu musí být tyto partie nezaměnitelným způsobem odlišeny. Na průvodním listu poloobalovaného sadebního materiálu bude uveden typ obalu, ve kterém byl sadební materiál vypěstován. Veškerý sadební materiál bude pěstován pouze v obalech uvedených v katalogu biologicky ověřených obalů pro pěstování krytokořenného sadebního materiálu – VÚLHM Opočno.

V případě, že dodavatel prací nebude zároveň pěstitelem dodávaného sadebního materiálu, bude k průvodnímu listu použitého sadebního materiálu přiložena kopie průvodního listu od prvopěstitele.

V případě mimořádných nepředvídatelných událostí (extrémní sucho, nedostatek semenného materiálu určité dřeviny, nedostatek určitého typu obalovaného sadebního materiálu v lesních školkách) může být provedena záměna sadebního materiálu jiným typem, případně druhem sadebního materiálu. Přitom musí být zohledněny zákonné povinnosti, tedy zvláště vhodnost a přípustnost daného typu sadebního materiálu, zpravidla se musí jednat o stejnou dřevinu, ostatní parametry musí splňovat parametry ČSN 482115 (sadební materiál lesních dřevin), použití sadebního materiálu musí být v souladu s vyhláškou MZe č. 298/2018 Sb. Případná změna musí být vždy projednána s lesním správcem a zástupcem krajského ředitelství, z tohoto jednání musí být pořízen zápis a změna promítnuta do zadávacího listu k provedení prací před započítáním zalesňování. Současně musí být řádně vyplněno změnové hlášení pro SZIF.

Při ochraně kultur jsou závazné následující lhůty:

Při ochraně kultur proti buření (ožínání) nejdéle do 30.9.

Na všech plochách bude před předáním provedené práce vždy odklizen veškerý odpad, obaly, případně zbytky použitého materiálu. V případě, že tato podmínka nebude splněna, revírník nepřevezme provedenou práci.

Stavba oplocení:

Oplocenka musí splňovat parametry popsané v příslušném popisu technologie. Při oplocování je součástí dodávky doprava veškerého materiálu na místo stavby. Na oplocení nesmí být závady umožňující proniknutí zvěře do oplocenky ani další závady, které budou v rozporu s popisem příslušné technologie a materiálu předepsaného pro použití. Stavba oplocenky bude vždy dokončena před započítáním výsadby sazenic do ní.

Stavby oplocenek nepodléhají stavebnímu povolení ani ohlášení stavby ve smyslu ustanovení zákona č. 183/2006 Sb. Stavební zákon.

Všechny činnosti musí na sebe navazovat a budou rozděleny časově do dvou fází

Fáze I. – od podpisu smlouvy do 30.4.2023

Fáze II. – od 1.5.2023 do 31.5.2024

3.01 Činnost – Odstraňování kalamitami poškozených porostů

Výkon 43 - Rekonstrukce porostů

Rekonstrukce porostů s vyvezením bude zpravidla určena všude tam, kde to bude možné (dle dostupnosti vyvázečské techniky). Rekonstrukce hrázkováním bude použita v případech nepřístupnosti terénu, malého sponu cílových dřevin původního porostu nebo v místech se zvláštním zájmem ochrany přírody. Obě technologie lze nakombinovat i v jediné porostní skupině. Vždy bude v konkrétním porostu upřesněno zadávacím listem při předání jednotlivých porostů.

3.1.1 Podvýkon 041 Rekonstrukce porostů – výřez + hrázkování

Výřezání nežádoucích jedinců, jejich zkrácení na části do délky cca 2 m nebo hmotnosti cca 15 kg, uložení do pruhů o šíři základny maximálně 2 m. Maximální šíře základny bude v konkrétním porostu stanovena zadávacím listem s ohledem na spon následně vysazovaných sazenic. Vzdálenost okrajů pruhů od sebe je minimálně 25 m. S ohledem na konfiguraci terénu a množství hmoty může být ve výjimečném případě zadávacím listem stanovena odlišná vzdálenost pruhů od sebe nebo odlišná šíře základny pruhu.

3.1.2 Podvýkon 051 Rekonstrukce porostů – výřez + vyvezení hmoty

Výřezání nežádoucích jedinců a vyvezení hmoty z porostů na odvozní místo (stromová technologie), které bude specifikováno zadávacím listem. Na části porostů bude nutno kombinovat technologii vyvezení s nakuželováním hmoty, např. lanem navijáku (svahy, močály apod.). U části těžené hmoty může být požadováno odvětvění a vymanipulování oddenkové části stromů. Vymanipulované části budou vyvezeny a uloženy samostatně v měřitelné hráni. Požadavek na případné vymanipulování části těžené hmoty bude vždy vyznačen v zadávacím listu. Vždy se bude jednat o terén přístupný pro vyvážecí soupravu. Objem vymanipulované hmoty nepřesáhne zpravidla 10-15 % objemu hmoty z rekonstrukcí.

3.02. Činnost – Umělá obnova sadbou

Výkon 16 – Zalesňování sadbou a podsadbou

Použitý reprodukční materiál musí splňovat veškeré zákonné a normované parametry. Rozmístění jednotlivých dřevin po ploše a jejich spon při výsadbě určuje místně příslušný revírník v zadávacím listě a ústně při zadávání práce na ploše. Práce v umělé obnově lesa musí být v souladu s ČSN 482116.

3.2.1 Podvýkon 241 První sadba, podsadba do nepřipravené půdy – ruční, důlkovač (dutý rýč)

Bude použito pro půdy bez přípravy. Vyzvednutí a donáška sazenic z místa založení k místu sadby ve vhodných obalech. V případě potřeby budou sazenice při vlastní donášce řádně navlhčeny tak, aby nedošlo k zavadnutí kořenového systému. Vyhledání místa pro sazenici, vytvoření otvoru důlkovačem pro umístění sazenice, usazení, upevnění sazenice a úprava povrchu. K upevnění sazenice musí být použito pouze minerální zeminy nebo čistého substrátu, drn a podobně je nepřípustný. Zasazená sazenice bude „utopena“ v zemině cca o 2 cm nad kořenový krček. Přenesení nářadí a přechod k další ploše. Osa sazenice svírá s terénem přirozený úhel ve smyslu geotropního růstu kořene tzn., že osa kmene svírá s terénem úhel odpovídající úhlu pomyslně zavěšené olovnice.

3.03 Činnost – Ochrana založených porostů

Výkon 22 - Stavba oplocenek

Pro všechny typy oplocenek:

V popisu typů oplocenek jsou rozměry dřevěných částí uváděny bez kůry. Střední průměr je uváděn u nerozmítnutých tyčí a kůlů; minimální šířka u přířezů a rozmítnutých tyčí.

Obecné požadavky na dřevěné konstrukční prvky:

- dřeviny rodů SM, BO, MD, DB, AK, JL, JS;
- dříví bez hniloby; spodní část sloupků v délce o 20 cm větší než je zahloubení sloupku musí být v případě SM a BO opálena na dřevo nebo odkorněna a penetrována vhodným prostředkem;
- délka kůlu musí být minimálně o 50 cm delší, než je výška pletiva (oplocenky);
- díra pro sloupek bude vyvrtána nebo vybrána rýčem, sloupek musí být následně pevně ukotven;
- spodní strana vzpěr bude ukotvena v zemi tak, aby nemohlo dojít k jejímu posunu.

Hřebíky použité na konstrukce jsou o 100 % delší než průměr přitloukaného materiálu, hřebíky budou dotlučeny, vyčnívající konce hřebíků zahnuty k dřevěné části oplocenky.

Součástí stavby oplocenky do 100 m délky plotu je zbudování jednoho oboustranného žebříku (tvar písmene A) nebo branky. U oplocenek s délkou plotu větší než 100 m je součástí stavby zbudování dvou oboustranných žebříků nebo dvou branek v protilehlých rozích oplocenky. Stojné díly žebříků odpovídají parametrům sloupků, příčky dle parametrů vzpěr oplocenky. Žebřík je spojen hřebíkem se sloupkem oplocenky. Žebřík bude mít vždy jedno ráhno delší, sloužící k zachycení při vstupu do oplocenky a minimálně čtyři schůdky. Vstupní vrátka a žebřík u drátěných oplocenek budou mít vstup o šířce min. 100 cm.

Definování konstrukčních prvků oplocenek

Skupina	Účel	Příklady
Nosné prvky	Nesou funkční prvky	kůly, nosná ráhna, nosné sloupky, nosné vzpěry
Funkční prvky	Plní vlastní účel oplocenky	pletivo, ráhna, plotovky
Zpevňující prvky	Zpevňují funkční prvky	příčná ráhna, středové sloupky, drát
Stabilizační prvky	Zajišťují stabilitu konstrukce oplocenky	vzpěry

Oplocenky drátěné: Lesnické pletivo (min. 1x pozink - 70 g/m², spojení drátů uzlíky, min. průměr vodících drátů 2,5 mm, ostatních drátů min. 1,8 mm) se napíná na vnější stranu sloupků, otočené velkými oky nahoru, směrem k zemi se oka zmenšují a houstnou. Ve spodní části (min. 60 cm) vzdálenost drátů 5 cm. Pletivo bude přibito min. 4 hřebíky na každý sloupek. Hřebíky k napnutí pletiva min. délky 65 mm budou zahnuty v horní části nahoru, u země dolů. Nerovnosti terénu budou předem srovnány tak, aby mezi terénem a spodním okrajem pletiva nebyla žádná mezera.

3.3.1 Podvýkon 011 Oplocenky z nov. mat. – drátěná 150/3

Zvěř: srnčí, **Výška (cm):** 150, **Délka polí (cm):** 300, **Druh:** drátěná

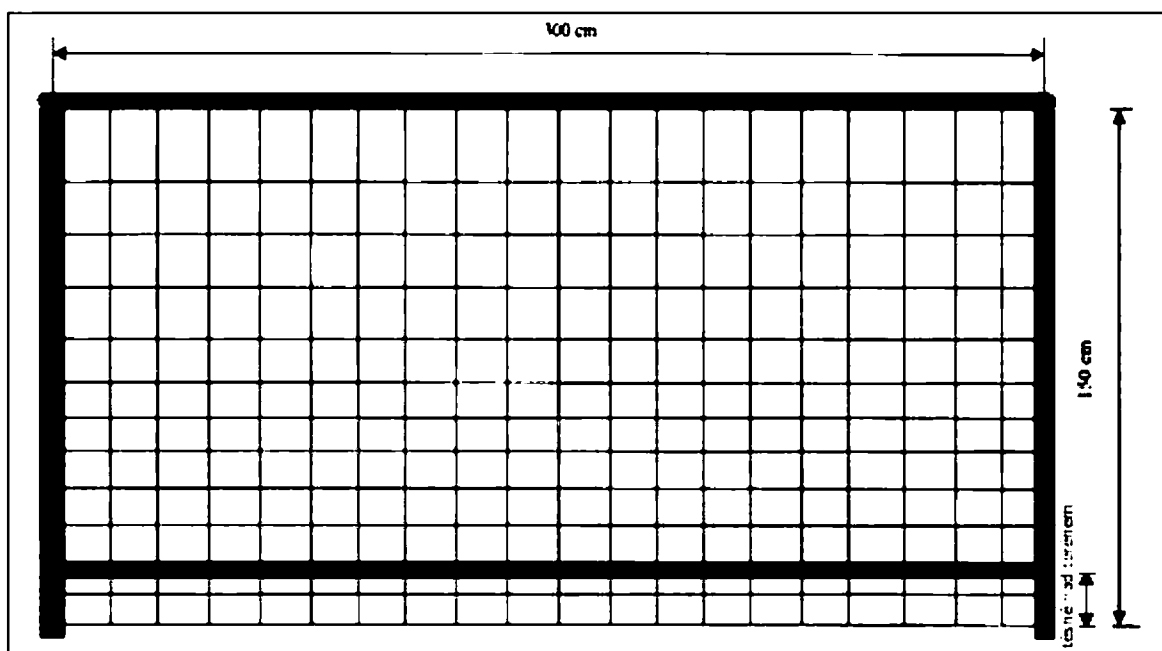
Technický popis:

Pletivo upevněno na kůlech zapuštěných silnějším koncem do země 50 cm. Každý třetí kůl zavětrován (z vnitřní strany) ve výšce 2/3 pod úhlem 45°. Zpevnění dvěma ráhny – spodní a horní. Spodní ráhno - připevněné v úrovni země (max. do 10 cm od terénu) z vnější strany oplocenky, horní ráhno připevněné z vnější strany ve výšce 150 cm nad terénem.

Pletivo bude k ráhnům připevněno hřebíky v rozteči 50 cm. Ráhna budou mít minimální střední tloušťku 4 cm a minimální střední šířku 6 cm. Ráhna budou uchycena hřeby do středu kúlů.

Konstrukční prvky:

Skupina prvků	Prvek	Materiál	Střední průměr	Min. šířka	Min. tloušťka	Délka
			cm	cm	cm	[cm]
nosné	kúly	tyčovina	9-13	-	-	200
funkční	pletivo	150 cm	-	-	-	-
funkční	ráhna	tyčovina	7	-	-	350
funkční	ráhna	půlená tyčovina	10-12	6	4	350
stabilizační	vzpěry	tyčovina	7-10	-	-	140





Ilustrační foto

Výkon 24 - Ochrana kultur proti buření

3.3.2 Podvýkon 131 Ožínání mechanizovaně celoplošně

Ožínání bude probíhat na celé vysázené ploše. Práce bude provedena pomocí křovinořezu nebo kosy. Při ožínání nesmí dojít k useknutí nebo poškození ožínaných sazenic pracovním nástrojem. V případě useknutí nebo poškození bude sazenice nahrazena (nově vysazena) nebo bude účtována zhotoviteli plná náhrada škody (cena sazenice + cena zasazení). Zadávána a přebírána bude vždy celková plocha.

4. Obecné požadavky jakosti (kvality) sadebního materiálu

Obecné požadavky na genetickou jakost (kvalitu) reprodukčního materiálu lesních dřevin, ale i možnosti jeho horizontálních a vertikálních přenosů v rámci České republiky stanovují legislativní předpisy (vyhláška č. 29/2004 Sb., ve znění pozdějších předpisů, zákon č. 149/2003 Sb., ve znění pozdějších předpisů, zákon č.289/1995 Sb., Vyhláška č.44/2010 Sb.).

Požadavky na morfologickou a fyziologickou jakost (kvalitu) sadebního materiálu vychází z české technické normy ČSN 48 2115. U poloodrostků bude minimální velikost kořenového balu 3 litry. U odrostků bude minimální velikost kořenového balu 5 litrů.

Rozmístění jednotlivých dřevin a jejich spon určuje místně příslušný revírník.

5. Přílohy projektu

Příloha č. 1	Údaje o místech realizace projektu
Příloha č. 2	Sumář projektovaných činností
Příloha č. 3	Sumář sádkového materiálu
Příloha č. 4	Fotodokumentace

Obnova po kalamitách na LS Litoměřice

- PR Pístecký les

Přílohy


Příloha č. 1 Údaje o místech realizace projektu

LHC	ODD	Díl	PSK	Katastrální území	Obec	Parcelní číslo	LV	Druh pozemku	Způsob ochrany dle KN	Způsob ochrany dle evidence LCR(MVO)	Právní vztah	Kategorie lesa
407000	309	F	4a	Písty	Budyně nad Ohří	398/1	5	lesní pozemek	PUPFL, PR nebo PP	PR	ČR, právo hospodařit Lesy České republiky, s.p.	32a
407000	309	F	5a	Písty	Budyně nad Ohří	398/1	5	lesní pozemek	PUPFL, PR nebo PP	PR	ČR, právo hospodařit Lesy České republiky, s.p.	32a
407000	309	E	5	Písty	Budyně nad Ohří	398/1	5	lesní pozemek	PUPFL, PR nebo PP	PR	ČR, právo hospodařit Lesy České republiky, s.p.	32a
407000	309	G	5a	Písty	Budyně nad Ohří	398/1	5	lesní pozemek	PUPFL, PR nebo PP	PR	ČR, právo hospodařit Lesy České republiky, s.p.	32a
407000	309	B	4a	Písty	Budyně nad Ohří	398/1	5	lesní pozemek	PUPFL, PR nebo PP	PR	ČR, právo hospodařit Lesy České republiky, s.p.	32a
407000	309	B	4b	Písty	Budyně nad Ohří	398/1	5	lesní pozemek	PUPFL, PR nebo PP	PR	ČR, právo hospodařit Lesy České republiky, s.p.	32a
407000	309	D	2b	Písty	Budyně nad Ohří	398/1	5	lesní pozemek	PUPFL, PR nebo PP	PR	ČR, právo hospodařit Lesy České republiky, s.p.	32a
407000	309	D	3a	Písty	Budyně nad Ohří	398/1	5	lesní pozemek	PUPFL, PR nebo PP	PR	ČR, právo hospodařit Lesy České republiky, s.p.	32a
407000	309	F	4b	Písty	Budyně nad Ohří	398/1	5	lesní pozemek	PUPFL, PR nebo PP	PR	ČR, právo hospodařit Lesy České republiky, s.p.	32a
407000	309	G	3b	Písty	Budyně nad Ohří	398/1	5	lesní pozemek	PUPFL, PR nebo PP	PR	ČR, právo hospodařit Lesy České republiky, s.p.	32a
407000	309	E	2b	Písty	Budyně nad Ohří	398/1	5	lesní pozemek	PUPFL, PR nebo PP	PR	ČR, právo hospodařit Lesy České republiky, s.p.	32a
407000	309	D	5a	Písty	Budyně nad Ohří	398/1	5	lesní pozemek	PUPFL, PR nebo PP	PR	ČR, právo hospodařit Lesy České republiky, s.p.	32a
407000	309	D	4b	Písty	Budyně nad Ohří	398/1	5	lesní pozemek	PUPFL, PR nebo PP	PR	ČR, právo hospodařit Lesy České republiky, s.p.	32a

Ceníkový kód/Projektovaná činnost/MJ	☐ Součet z Množství MJ
☐ 16241	57,44
☐ tis. ks	57,44
První sadba, podsadba do nepřipravené půdy - důlkovač (dutý rýč)	57,44
☐ 22111	6,315
☐ km	6,315
Oplocenka z nov. mat. drátěná 150/3	6,315
☐ 24131	23,49
☐ ha	23,49
Ožínání mechanizovaně celoplošně	23,49
☐ 43041	0,64
☐ ha	0,64
Rekonstrukce porostů – výřez + hrážkování (ha)	0,64
☐ 43051	5,24
☐ ha	5,24
Rekonstrukce porostů – výřez + vyvezení hmoty (ha)	5,24
Celkový součet	93,125

Příloha č. 3

Sumář sadebního materiálu

Dřevina/kód sad. materiálu		Součet v tis. ks
DB		46,64
40175		46,64
JLV		4,8
62275		4,8
LP		6
80165		6
Celkový součet		57,44

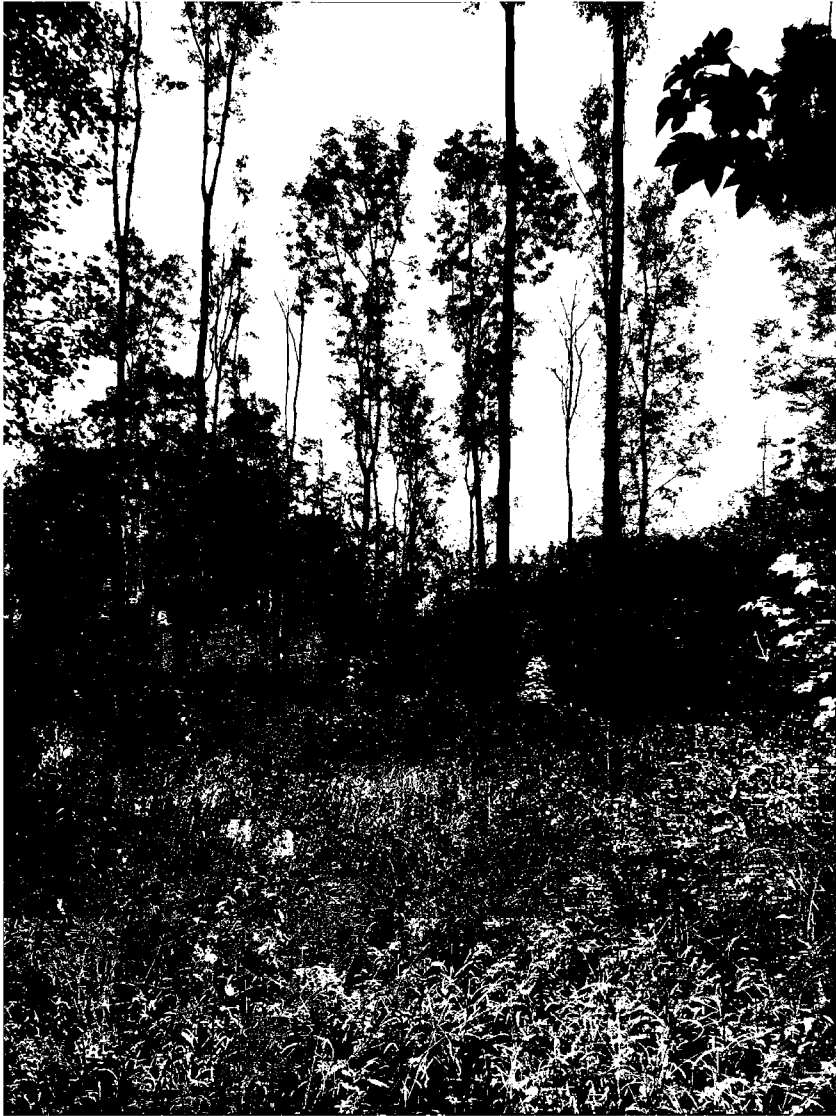
Celkový počet smluvního sad. materiálu zajišťovaného dodavatelem		57,44	tis.ks
PLO 17		57,44	tis.ks



Porost 309 D 3a



Porost 309 D 5a



Porost 309 B 4b

Přehled projektovaných činností Přehled projektovaných činností

PRV/kód	Revír	Fáze/ 1. nebo 2. rok realizace	LHC	Oddělení	Dílce	PSK	Plocha PSK/ha	Ceníkový kód	Činnost	LVS	HS	Cílový HS	Minimální podíl MZD/%	Dřevina	Kód SaMa	SaMa vlastní/smluvní	Funkce (MZD/ZAK/PŘM/Z+MZD)	min. počet tis.ks/ha dle vyhl.	Plocha zásahu/ha	Množství MJ	MJ
001	6	1	407000	309	F	4a	0,36	43041	Rekonstrukce porostů – výřez + hrázkování (ha)	1	4245	19	50						0,32	0,32	ha
003	6	1	407000	309	F	4a	0,36	16241	První sadba, podsadba do nepřipravené půdy - důlkovač (dutý rýč)	1	4245	19	50	DB	40175	Z+MZD	10	0,32	2,56	tis.ks	
005	6	1	407000	309	F	4a	0,36	22111	Oplocenka z nov. mat. drátěná 150/3	1								0,32	0,26	km	
005	6	2	407000	309	F	4a	0,36	24131	Ožínání mechanizovaně celoplošně	1								0,32	0,32	ha	
005	6	2	407000	309	F	4a	0,36	24131	Ožínání mechanizovaně celoplošně	1								0,32	0,32	ha	
005	6	2	407000	309	F	4a	0,36	24131	Ožínání mechanizovaně celoplošně	1								0,32	0,32	ha	
003	6	1	407000	309	F	5a	0,35	16241	První sadba, podsadba do nepřipravené půdy - důlkovač (dutý rýč)	1	4245	19	50	DB	40175	Z+MZD	10	0,3	2,4	tis.ks	
005	6	1	407000	309	F	5a	0,35	22111	Oplocenka z nov. mat. drátěná 150/3	1								0,3	0,245	km	
005	6	2	407000	309	F	5a	0,35	24131	Ožínání mechanizovaně celoplošně	1								0,3	0,3	ha	
005	6	2	407000	309	F	5a	0,35	24131	Ožínání mechanizovaně celoplošně	1								0,3	0,3	ha	
005	6	2	407000	309	F	5a	0,35	24131	Ožínání mechanizovaně celoplošně	1								0,3	0,3	ha	
003	6	1	407000	309	E	5	0,26	16241	První sadba, podsadba do nepřipravené půdy - důlkovač (dutý rýč)	1	4245	19	50	DB	40175	Z+MZD	10	0,26	2,08	tis.ks	
005	6	1	407000	309	E	5	0,26	22111	Oplocenka z nov. mat. drátěná 150/3	1								0,26	0,31	km	
005	6	2	407000	309	E	5	0,26	24131	Ožínání mechanizovaně celoplošně	1								0,26	0,26	ha	
005	6	2	407000	309	E	5	0,26	24131	Ožínání mechanizovaně celoplošně	1								0,26	0,26	ha	
005	6	2	407000	309	E	5	0,26	24131	Ožínání mechanizovaně celoplošně	1								0,26	0,26	ha	
003	6	1	407000	309	G	5a	1,33	16241	První sadba, podsadba do nepřipravené půdy - důlkovač (dutý rýč)	1	4245	19	50	DB	40175	Z+MZD	10	1,13	9,04	tis.ks	
005	6	1	407000	309	G	5a	1,33	22111	Oplocenka z nov. mat. drátěná 150/3	1								1,13	1,01	km	
005	6	2	407000	309	G	5a	1,33	24131	Ožínání mechanizovaně celoplošně	1								1,13	1,13	ha	
005	6	2	407000	309	G	5a	1,33	24131	Ožínání mechanizovaně celoplošně	1								1,13	1,13	ha	
005	6	2	407000	309	G	5a	1,33	24131	Ožínání mechanizovaně celoplošně	1								1,13	1,13	ha	
001	6	1	407000	309	B	4a	0,31	43051	Rekonstrukce porostů – výřez + vyvezení hmoty (ha)	1	4245	19	50					0,25	0,25	ha	
003	6	1	407000	309	B	4a	0,31	16241	První sadba, podsadba do nepřipravené půdy - důlkovač (dutý rýč)	1	4245	19	50	DB	40175	Z+MZD	10	0,25	2	tis.ks	
005	6	1	407000	309	B	4a	0,31	22111	Oplocenka z nov. mat. drátěná 150/3	1								0,25	0,3	km	
005	6	2	407000	309	B	4a	0,31	24131	Ožínání mechanizovaně celoplošně	1								0,25	0,25	ha	
005	6	2	407000	309	B	4a	0,31	24131	Ožínání mechanizovaně celoplošně	1								0,25	0,25	ha	
005	6	2	407000	309	B	4a	0,31	24131	Ožínání mechanizovaně celoplošně	1								0,25	0,25	ha	
001	6	1	407000	309	B	4b	1,01	43051	Rekonstrukce porostů – výřez + vyvezení hmoty (ha)	1	4245	19	50					0,91	0,91	ha	
003	6	1	407000	309	B	4b	1,01	16241	První sadba, podsadba do nepřipravené půdy - důlkovač (dutý rýč)	1	4245	19	50	DB	40175	Z+MZD	10	0,51	4,08	tis.ks	
003	6	1	407000	309	B	4b	1,01	16241	První sadba, podsadba do nepřipravené půdy - důlkovač (dutý rýč)	1	4245	19	50	JLV	62275	Z+MZD	6	0,4	1,92	tis.ks	
005	6	1	407000	309	B	4b	1,01	22111	Oplocenka z nov. mat. drátěná 150/3	1								0,91	0,58	km	
005	6	2	407000	309	B	4b	1,01	24131	Ožínání mechanizovaně celoplošně	1								0,91	0,91	ha	
005	6	2	407000	309	B	4b	1,01	24131	Ožínání mechanizovaně celoplošně	1								0,91	0,91	ha	
005	6	2	407000	309	B	4b	1,01	24131	Ožínání mechanizovaně celoplošně	1								0,91	0,91	ha	
001	6	1	407000	309	D	2b	0,57	43051	Rekonstrukce porostů – výřez + vyvezení hmoty (ha)	1	4245	19	50					0,37	0,37	ha	
003	6	1	407000	309	D	2b	0,57	16241	První sadba, podsadba do nepřipravené půdy - důlkovač (dutý rýč)	1	4245	19	50	DB	40175	Z+MZD	10	0,37	2,96	tis.ks	
005	6	1	407000	309	D	2b	0,57	22111	Oplocenka z nov. mat. drátěná 150/3	1								0,37	0,25	km	
005	6	2	407000	309	D	2b	0,57	24131	Ožínání mechanizovaně celoplošně	1								0,37	0,37	ha	
005	6	2	407000	309	D	2b	0,57	24131	Ožínání mechanizovaně celoplošně	1								0,37	0,37	ha	
005	6	2	407000	309	D	2b	0,57	24131	Ožínání mechanizovaně celoplošně	1								0,37	0,37	ha	

001	6	1	407000	309	D	3a	0,28	43051	Rekonstrukce porostů – výřez + vyvezení hmoty (ha)	1	4245	19	50					0,25	0,25	ha
003	6	1	407000	309	D	3a	0,28	16241	První sadba, podsadba do nepřipravené půdy - důlkovač (dutý rýč)	1	4245	19	50	JLV	62275	Z+MZD	6	0,25	1,2	tis.ks
005	6	1	407000	309	D	3a	0,28	22111	Oplocenka z nov. mat. drátěná 150/3	1								0,25	0,265	km
005	6	2	407000	309	D	3a	0,28	24131	Ožínání mechanizovaně celoplošně	1								0,25	0,25	ha
005	6	2	407000	309	D	3a	0,28	24131	Ožínání mechanizovaně celoplošně	1								0,25	0,25	ha
005	6	2	407000	309	D	3a	0,28	24131	Ožínání mechanizovaně celoplošně	1								0,25	0,25	ha
001	6	1	407000	309	F	4b	2,7	43051	Rekonstrukce porostů – výřez + vyvezení hmoty (ha)	1	4245	19	50					2,01	2,01	ha
003	6	1	407000	309	F	4b	2,7	16241	První sadba, podsadba do nepřipravené půdy - důlkovač (dutý rýč)	1	4245	19	50	DB	40175	Z+MZD	10	1,01	8,08	tis.ks
003	6	1	407000	309	F	4b	2,7	16241	První sadba, podsadba do nepřipravené půdy - důlkovač (dutý rýč)	1	4245	19	50	LP	80165	Z+MZD	6	1	6	tis.ks
005	6	1	407000	309	F	4b	2,7	22111	Oplocenka z nov. mat. drátěná 150/3	1								2,01	1,7	km
005	6	2	407000	309	F	4b	2,7	24131	Ožínání mechanizovaně celoplošně	1								2,01	2,01	ha
005	6	2	407000	309	F	4b	2,7	24131	Ožínání mechanizovaně celoplošně	1								2,01	2,01	ha
005	6	2	407000	309	F	4b	2,7	24131	Ožínání mechanizovaně celoplošně	1								2,01	2,01	ha
001	6	1	407000	309	G	3b	0,96	43051	Rekonstrukce porostů – výřez + vyvezení hmoty (ha)	1	4245	19	50					0,72	0,72	ha
003	6	1	407000	309	G	3b	0,96	16241	První sadba, podsadba do nepřipravené půdy - důlkovač (dutý rýč)	1	4245	19	50	DB	40175	Z+MZD	10	0,37	2,96	tis.ks
003	6	1	407000	309	G	3b	0,96	16241	První sadba, podsadba do nepřipravené půdy - důlkovač (dutý rýč)	1	4245	19	50	JLV	62275	Z+MZD	6	0,35	1,68	tis.ks
005	6	1	407000	309	G	3b	0,96	22111	Oplocenka z nov. mat. drátěná 150/3	1								0,72	0,51	km
005	6	2	407000	309	G	3b	0,96	24131	Ožínání mechanizovaně celoplošně	1								0,72	0,72	ha
005	6	2	407000	309	G	3b	0,96	24131	Ožínání mechanizovaně celoplošně	1								0,72	0,72	ha
005	6	2	407000	309	G	3b	0,96	24131	Ožínání mechanizovaně celoplošně	1								0,72	0,72	ha
001	6	1	407000	309	E	2b	0,54	43041	Rekonstrukce porostů – výřez + hrázkování (ha)	1	4245	19	50					0,32	0,32	ha
003	6	1	407000	309	E	2b	0,54	16241	První sadba, podsadba do nepřipravené půdy - důlkovač (dutý rýč)	1	4245	19	50	DB	40175	Z+MZD	10	0,32	2,56	tis.ks
005	6	1	407000	309	E	2b	0,54	22111	Oplocenka z nov. mat. drátěná 150/3	1								0,32	0,24	km
005	6	2	407000	309	E	2b	0,54	24131	Ožínání mechanizovaně celoplošně	1								0,32	0,32	ha
005	6	2	407000	309	E	2b	0,54	24131	Ožínání mechanizovaně celoplošně	1								0,32	0,32	ha
005	6	2	407000	309	E	2b	0,54	24131	Ožínání mechanizovaně celoplošně	1								0,32	0,32	ha
003	6	1	407000	309	D	5a	0,26	16241	První sadba, podsadba do nepřipravené půdy - důlkovač (dutý rýč)	1	4245	19	50	DB	40175	Z+MZD	10	0,26	2,08	tis.ks
005	6	1	407000	309	D	5a	0,26	22111	Oplocenka z nov. mat. drátěná 150/3	1								0,26	0,235	km
005	6	2	407000	309	D	5a	0,26	24131	Ožínání mechanizovaně celoplošně	1								0,26	0,26	ha
005	6	2	407000	309	D	5a	0,26	24131	Ožínání mechanizovaně celoplošně	1								0,26	0,26	ha
005	6	2	407000	309	D	5a	0,26	24131	Ožínání mechanizovaně celoplošně	1								0,26	0,26	ha
001	6	1	407000	309	D	4b	0,73	43051	Rekonstrukce porostů – výřez + vyvezení hmoty (ha)	1	4245	19	50					0,73	0,73	ha
003	6	1	407000	309	D	4b	0,73	16241	První sadba, podsadba do nepřipravené půdy - důlkovač (dutý rýč)	1	4245	19	50	DB	40175	Z+MZD	10	0,73	5,84	tis.ks
005	6	1	407000	309	D	4b	0,73	22111	Oplocenka z nov. mat. drátěná 150/3	1								0,73	0,41	km
005	6	2	407000	309	D	4b	0,73	24131	Ožínání mechanizovaně celoplošně	1								0,73	0,73	ha
005	6	2	407000	309	D	4b	0,73	24131	Ožínání mechanizovaně celoplošně	1								0,73	0,73	ha
005	6	2	407000	309	D	4b	0,73	24131	Ožínání mechanizovaně celoplošně	1								0,73	0,73	ha

PŘÍLOHA č. P4 CENÍK PĚSTEBNÍCH ČINNOSTÍ

Ceník a sumář pěstebních činností (část A - PČ)

Nabízená cena pěstebních činností (CPČ):

1 642 462 Kč

Název části	Max. celková cena jednotlivých částí
Skupina výkonů 1	168 720 Kč
Sk. výk. 3 + SaMa	1 250 480 Kč
Skupina výkonů 5	1 165 980 Kč

Kontrola překročení max. ceny
163 684 Kč
1 249 006 Kč
1 159 412 Kč
0 Kč
0 Kč
0 Kč

CK	Název CK	MJ	Počet MJ	Cena (Kč/MJ)	Poznámka
43041	Sk. výk. 1 - Rekonstrukce porostů – výřez + hrážkování	ha	0,640	17 500	
43051	Sk. výk. 1 - Rekonstrukce porostů – výřez + vyvezení hmoty	ha	5,240	29 100	
16241	Sk. výk. 3 - První sadba, podsadba do nepřipravené půdy - důlkovač	1000 ks	57,440	5 560	
22111	Sk. výk. 5 - Oplocenka z nov. mat. drátěná 150/3	km	6,315	137 100	
24131	Sk. výk. 5 - Ožínání mechanizovaně celoplošně	ha	23,490	12 500	

Ceník a sumář pěstebních činností (část B - SaMa)

Nabízená cena sad. materiálu (CSaMa):

929 640 Kč

Ceny sadebního materiálu jsou uvedeny se započtením nákladů na dopravu a nákladů na manipulaci se sadebním materiálem.

CK	Dřevina	Typ	Třída*	Obal**	Množství [tis.ks]***	Cena [Kč/tis.ks]***	Poznámka
40175	DB	semenáčky	7 mm	SAD	46,640	16 500	PLO 17
62275	JLV	sazenice	7 mm	SAD	4,800	17 600	PLO 17
80165	LP	semenáčky	6 mm	SAD	6,000	12 600	PLO 17

* u semenáčků a sazenic min. tloušťka kořenového krčku (mm), u polodrostků výška nadzemní části (třída 8 do 80 cm včetně, třída 9 nad 80 cm), min. tloušťka kořenového krčku v rozpětí dle vyhlášky 29/2004 v platném znění

** PRK-prostokořenný; RCK-rašelinocelulózový kelímk; SAD-plastový sadbovač; OST-jinak specifikovaný

*** u semenného materiálu množství v [kg] a cena [Kč/kg]

PŘÍLOHA č. Z1 VZOR ZADÁVACÍHO LISTU - PĚSTEBNÍ ČINNOSTI

Zadávací list č. [] Ze dne []
Adresa SP: []

PSČ: [] IČO: []
Adresa Lesů ČR: Lesy České republiky, s.p., lesní správa DIČ: []

IČO: 42196451
DIČ: CZ 42196451

Předmět objednávky:

porost	výkon	t.j.	množství			Poznámka

Dne: [] Za Lesy ČR převzal

Za SP předal

Dne: [] Za Lesy ČR akceptoval

PŘÍLOHA č. Z2 OSTATNÍ INFORMACE

Ostatní informace

Název firmy:	Hedera Zima, spol.s r.o.
IČO:	25013769
Kód zakázky:	236145
Název OJ:	Litoměřice

SUJ + výčet oddělení: LHC Litoměřice 407000 (1429) - oddělení 309

Dotační projekt PRV na LS Litoměřice "Obnova po kalamitách na LS Litoměřice – PR Pístecký les".

Výčet porostních skupin je uveden v Přehledu projektovaných činností a vymezen Projektem PRV.

Kontaktní osoba:

██████████ - lesní správce LS Litoměřice

Stručný rozsah a omezení ZCHÚ, CHKO, PHO, případně omezení jinými vlastníky a uživateli:

Oddělení 309 se nachází ve ZCHÚ - PR Pístecký les.

- Zákon č. 114/1992 Sb., o ochraně přírody a krajiny
- Zákon č. 289/1995 Sb., o lesích a o změně a do plnění některých zákonů (lesní zákon)
- Zákon č. 149/2003 Sb. o obchodu s reprodukčním materiálem lesních dřevin
- Vyhláška č. 139/2004 Sb., kterou se stanoví podrobnosti o přenosu semen a sazenic lesních dřevin
- Zákon č. 254/2001 Sb. o vodách a o změně některých zákonů (vodní zákon)

Stručný popis technologie

Podvýkony budou prováděny v souladu s Projektem PRV.

Bližší definice ceníkových kódů jsou uvedeny v Projektu PRV.

Stavba oplocenek - odpovídá Projektu PRV.

Z důvodů omezení daných certifikací lesů PEFC je vyloučeno použití přípravků pro ochranu rostlin s účinnými látkami zařazenými do kategorie 1A a 1B dle klasifikace WHO, pokud existuje nákladově srovnatelný alternativní přípravek s jinou účinnou látkou.

Jakékoliv použití vyloučeného přípravku, jakož i jeho náhrada je podmíněno písemným souhlasem LČR.

Použité přípravky musí být uvedeny v Úředním registru přípravků na ochranu rostlin. [☒](#)

Harmonogram provedení prací dle projektu PRV:

Fáze I - v trvání od účinnosti smlouvy do 30.4.2023

Fáze II - v trvání od 1.5.2023 do 31.5.2024

Plnění předmětu zakázky, respektive cena za její realizaci, bude financována z dotačního programu

Program rozvoje venkova ČR (PRV) na období 2014 - 2020. Projekt doporučen poskytovatelem dotace k financování.

PŘÍLOHA č. Z3 ZÁSADY BEZPEČNOSTI A OCHRANY ZDRAVÍ PŘI PRÁCI

Tato Příloha platí pro vymezené území (dále jen VÚ) č.

1. Na daném VÚ se vyskytují zvláštnosti a působí rizika:

.....
.....
.....

2. V nutném případě lze telefonicky kontaktovat:

	telefonní číslo
- hasiče	150
- lékařskou záchrannou službu	155
- policii	158
- integrovaný záchranný systém	112
- revírníka (lesníka, správce toků):

3. Smluvní partner:

3.1 Při provádění prací musí zajistit u sebe, a i u svých zaměstnanců a spolupracovníků dodržování obecně závazných právních předpisů k bezpečnosti a ochraně zdraví při práci, k požární ochraně a k ochraně životního prostředí.

3.2 Při provádění prací souvisejících s plněním předmětu Smlouvy odpovídá u sebe, případně u svých zaměstnanců a spolupracovníků zejména za:

- a) odbornou a zdravotní způsobilost pro vykonávání práce a dále za to, že v případě vzniku pracovního úrazu zaznamená do vlastní knihy úrazů údaje požadované v ustanovení § 2 nařízení vlády č. 201/2010 Sb., o způsobu evidence úrazů, hlášení a zasílání záznamu o úrazu, ve znění pozdějších předpisů, a tyto údaje předá i kontaktní osobě Lesů ČR k provedení záznamu o úrazu v evidenci Lesů ČR,
- b) řádný technický stav používaných strojů, zařízení, nástrojů a náradí dle požadavků výrobců,
- c) používání odpovídajících osobních ochranných pracovních prostředků,
- d) organizaci prací tak, aby na pracovišti nevykonával práce osamocený pracovník,
- e) dodržování bezpečné vzdálenosti při provádění prací a za to, aby do ohrožených prostorů nevstoupila žádná jiná osoba než ta, která práce provádí,
- f) za neohrožení provozu na silničních komunikacích, železničních tratích, za neohrožení ochranných pásem, za ochranu telefonního a elektrického vedení, produktovodů a jiného majetku, pokud jsou v dosahu prováděných prací,
- g) dodržování zásad určených výrobcem pro bezpečné zacházení s přípravky na ochranu rostlin, likvidaci obalů, zbytků přípravků a odpadů,
- h) za používání biologicky odbouratelných olejů a hydraulických kapalin šetrných pro životní prostředí a za zamezení úniků ropných produktů při práci a manipulaci s nimi,
- i) škody na životech a zdraví lidí, životním prostředí a na majetku České republiky nebo Lesů ČR či dalších osob, ke kterým dojde při zajišťování nebo provádění činností v důsledku nevhodných pracovních postupů nebo technologií, používání nevhodných ropných produktů, chemikálií či závadných látek a materiálů, případně nedodržení obecně závazných právních předpisů,
- j) za škody, které způsobí on nebo jeho zaměstnanci či spolupracovníci dopravou osob nebo materiálu do místa plnění předmětu Smlouvy, v místě plnění a v jejich bezprostředním okolí nebo cestou z místa plnění,
- k) stabilizaci lesních skládek dříví.