





- Nájem se vztahuje též na veškeré součásti Předmětu nájmu.

II. Servis

- Pronajímatel po dobu trvání Smlouvy zajišťuje servis Předmětu nájmu za níže uvedených podmínek za účelem udržení Předmětu nájmu ve stavu způsobilém k řádnému užívání.
- Servisem, resp. údržbou a opravami předmětu nájmu se pro účely této Smlouvy rozumí činnost nad rámec úkonů popsaných v návodě na obsluhu k předmětu nájmu, který je Pronajímatel povinen Nájemci předat spolu s Předmětem nájmu.
- Servis Pronajímatele zahrnuje také výměnu vadných dílů a náhradních dílů Předmětu nájmu se stanovenou životností podle technických parametrů, pokud poškození nebylo zapříčiněné nekvalifikovanou osobou nebo zásahem třetí osoby nebo vyšší mocí a škoda není hrazená ani z pojištění Předmětu nájmu.
- Servis dle této Smlouvy **nezahrnuje bezplatnou opakovanou dodávku papíru.**
- Pokud dále není stanoveno jinak, jsou veškeré náklady související s poskytnutím servisu dle této Smlouvy zahrnuty ve výši nájemného dle této Smlouvy. Tímto se rozumí zjm. práce autorizovaného technika včetně dopravného, dodávka spotřebního materiálu, vyjma sponek do sešívacího finišeru, dodávka a výměna náhradních dílů, dodávka papíru apod.
- Servis nezahrnuje náklady na přemístění Předmětu nájmu mimo jeho umístění na adrese **třída Komenského 549/23, 697 01 Kyjov** (s výjimkou přemístění za účelem servisních oprav).
- Nedílnou součástí této Smlouvy je Protokol o instalaci Předmětu nájmu, který tvoří její přílohu č 2.

III. Nájemné

- Pronajímateli náleží za Nájem Předmětu nájmu Nájemné ve výši dle následujících ustanovení Smlouvy (dále jen „Nájem“).
- Pro účely výpočtu Nájemného se stanoví minimální limit kopií/tisků za kalendářní měsíc, maximální limit kopií/tisků za kalendářní měsíc, cena za kopii/tisk, sjednaný měsíční paušální poplatek a Paušál.
- Minimální limit kopií/tisků za kalendářní měsíc nájmu je stanoven ve výši **0 ks** černobílých kopií/tisků a **0 ks** barevných kopií/tisků.
- Maximální limit kopií/tisků za měsíc je stanoven ve výši **25.000 ks** černobílých kopií/tisků a **15.000 ks** barevných kopií/tisků.
- Cena za černobílou kopii/tisk je stanovena ve výši:  **Kč bez DPH za 1 kopii/tisk**
Cena za barevnou kopii/tisk je stanovena ve výši:  **Kč bez DPH za 1 kopii/tisk**
Cena za uskutečněnou kopii/tisk obsahuje:
 - servis dle článku III. této Smlouvy
 - práci autorizovaného technika včetně dopravného
 - dodávku spotřebního materiálu, vyjma sponek do sešívacího finišeru
 - dodávku a výměna náhradních dílů
- Nájemné je stanoveno smluvně jako součet dvou částek, a to:
 - měsíční paušální poplatek ve výši  **bez DPH**
DPH 21%
Celkem k úhradě
(dále jen „**Paušální výše nájemného**“)
 - měsíční pohyblivé částky stanovené jako součin ceny za barevnou/černobílou kopii/tisk uvedenou v odst. 5 tohoto článku a počtu uskutečněných barevných/černobílých kopií/tisků nad Paušál dle článku III. odst. 7 této Smlouvy za 1 kalendářní měsíc nájmu.
(dále jen „**Pohyblivá výše nájemného**“)
- Měsíční paušální poplatek obsahuje uskutečněné kopie/tisky v počtu: **0 ks** černobílých kopií/tisků a **0 ks** barevných kopií/tisků (dále rovněž jako „**Paušál**“).
- Nájemné dle odst. 6 písm. a) je splatné vždy do 10. dne měsíce, na který je Nájemné placeno (dle splátkového kalendáře, který je nedílnou součástí této Smlouvy a tvoří její přílohu č.1), vyjma období letních prázdnin (červenec, srpen), **bez vystavení daňového dokladu (faktury)**, a to na bankovní účet Pronajímatele u ČSOB banky, a.s., č. ú. 168919184/0300, když variabilním symbolem je vždy číslo této smlouvy, přičemž **první splátka ve výši  (včetně DPH)** je splatná ke dni **17. 02. 2022**.
- Nájemné dle odst. 6 písm. b) se stanoví **jednou za kalendářní měsíc** trvání nájmu po provedení kontrolního odečtu, vyjma období letních prázdnin (červenec, srpen), a to na základě vyúčtování (faktury) vystavené Pronajímatelem v souladu s ustanoveními této Smlouvy po nahlášeném odečtu. Nájemné dle odst. 6 písm.

- b) je splatné do 14 (čtrnácti) dní od prokazatelného doučení faktury Nájemci. Odečet se provádí automatickým zasláním stavu počtu kopií/tisků emailem z Předmětu nájmu na email servisního střediska Pronajímatele (servis@copyart.cz) vždy k 1. dni následujícího kalendářního měsíce. Pokud k tomuto automatickému zaslání z technických příčin nedojde, pak je odečet prováděn telefonickým nahlášením stavu počtu kopií/tisků pověřenou osobou Nájemce na servisní středisko (tel. 518 628 547) Pronajímatele nebo zasláním tiskového reportu o stavu počítačů z kopírovacího stroje (faxem, e-mailem) na servisní středisko Pronajímatele. V případě telefonického nahlášení nebo zaslání tiskového reportu je Nájemce povinen učinit max. do 5. dne následujícího kalendářního měsíce. Pronajímatel si vyhrazuje právo kontroly správnosti odečtu servisním technikem při nejbližším servisním zásahu. Pokud není možné zjistit skutečný stav vyhotovených kopií/tisků odečtem podle předcházejícího bodu, určí se podle spotřeby dodaného papíru nebo podle odečtu servisního technika v pracovním listě z posledního servisního zásahu, popř. jiným dohodnutým způsobem. Při ukončení Smlouvy provede konečný odečet servisní technik Pronajímatele za přítomnosti zástupce Nájemce. Výsledek konečného odpočtu se zapíše do pracovního listu, který podepíší oba zástupci obou smluvních stran. Testovací kopie/tisky zhotovené technikem při servisních zásazích se odpočítávají od celkového počtu vyhotovených kopií/tisků na základě zápisu technika v pracovním listě.
10. Daňový doklad musí obsahovat alespoň:
 - a) náležitosti daňového dokladu stanovené zákonem č. 235/2004 Sb., o dani z přidané hodnoty, ve znění pozdějších předpisů („Zákon o DPH“); a
 - b) číselné označení této Smlouvy/označení Předmětu nájmu, za jehož užívání má hrazeno.
 11. Pronajímatel zašle daňový doklad v elektronické formě na email Nájemce: nozickova@gymkyjov.cz
 12. Nájemce je oprávněn vrátit do data splatnosti daňový doklad, který neobsahuje veškeré předepsané náležitosti nebo obsahuje jiné vady. Pronajímatel je povinen podle povahy vad daňový doklad opravit nebo vyhotovit nový daňový doklad. Vrácením daňového dokladu přestává běžet původní lhůta splatnosti. Nová lhůta splatnosti běží ode dne doručení opraveného nebo nově vyhotoveného daňového dokladu Nájemci.
 13. Splněním jakéhokoliv finančního závazku spojeného s plněním dle této Smlouvy se rozumí okamžik úplného zaplacení na bankovní účet druhé smluvní strany, uvedený v záhlaví této Smlouvy.
 14. Kopii/tiskem se pro účely této Smlouvy rozumí zhotovení kopie/tisku ve formátu A4 (kopie/tisk formátu A3 se počítá jako 2 kopie/tisky formátu A4).
 15. Ceny uvedené v této Smlouvě jsou smluvními cenami, ke kterým se připočítá DPH podle platných právních předpisů.
 16. Pronajímatel ke dni podpisu Smlouvy není nespolehlivým plátcem dle § 106a) zákona č. 235/2004 Sb. v platném znění (dále jen „zákon o DPH“). V případě, že se v průběhu poskytování zdanitelného plnění dle této Smlouvy stane Pronajímatel nespolehlivým plátcem dle zákona o DPH, je oprávněn Nájemce uhradit Pronajímateli fakturovanou částku za plnění Předmětu smlouvy sníženou o daň z přidané hodnoty. V takovém případě Nájemce uhradí daň z přidané hodnoty z poskytnutého zdanitelného plnění správci daně Pronajímatele a to dle § 109a zákona o DPH – Nájemce tomto případě není vůči Pronajímateli v prodlení s úhradou daně z přidané hodnoty
 17. Pronajímatel se zavazuje zdržet se veškerých aktivit, které by mohly poškodit dobré jméno či zájmy Nájemce. Dále se Pronajímatel zavazuje nevyužít údajů, získaných od Nájemce ani těch, o nichž se dozvěděl v důsledku jeho vztahu k Nájemci založeného touto Smlouvou, pro sebe či pro jiného ani neumožnit jejich využití třetím osobám jinak, než za účelem řádného plnění ze závazku, zřízeného touto Smlouvou. Tyto povinnosti trvají i po skončení účinnosti této Smlouvy, jakož i poté, co dojde k odstoupení od ní některou ze stran či oběma stranami.
 18. V případě, že je součástí Smlouvy dodávka papíru a dojde k překročení počtu odebraných listů papíru oproti počtu uskutečněných kopií/tisků v daném období podle čl. III. odst. 9 této Smlouvy, je Pronajímatel oprávněn v následujícím období provést fakturaci papíru spotřebovaného nad rámec uskutečněných kopií/tisků.
 19. Nájemce je povinen dodržovat stanovený maximální měsíční limit kopií/tisků dle odst. 4 tohoto článku Smlouvy. V případě, že Nájemce překročí maximální měsíční limit kopií/tisků stanovený odst. 1 tohoto článku Smlouvy, má Pronajímatel právo na jednostranné a časově omezené zvýšení ceny jedné kopie/tisku překračující maximální měsíční limit kopií/tisků dle odst. 4 tohoto článku Smlouvy o procento překročení stanoveného maximálního měsíčního limitu (např. když překročí maximální měsíční limit o 5 %, cena jedné kopie/tisku se zvýší o 5 %, ale pouze u kopií/tisků, které se zhotovily nad maximální měsíční limit kopií/tisků). Pronajímatel je oprávněn zvýšit cenu za kopii/tisk dle tohoto odstavce za období, ve kterém došlo k překročení maximálního měsíčního limitu kopií/tisků dle odst. 4 tohoto článku Smlouvy a současně byl za toto období proveden odečet vyhotovených kopií/tisků.
 20. Stanovená cena jedné kopie/tisku platí při pokrytí stránky s 5% sytostí černé barvy a s 15% sytostí ostatních barev (cyan, magenta, yellow). V případě, že Nájemce bude používat větší než shora uvedenou sytost, je tato

skutečnost důvodem pro dofakturování tonerů spotřebovaných nad rámec výše uvedeného pokrytí jedné strany A4, které je definováno výrobcem následovně:

černý toner = 40.000 stran; barevný toner CMY = 24.000 stran/každý.

21. Pronajímatel je oprávněn jednostranně zvýšit Nájemné, a to o míru inflace stanovenou Českým statistickým úřadem. Pronajímatel je oprávněn zvýšit Nájemné od prvního dalšího odečtu vyhotovených kopií/tisků. O zvýšení je Pronajímatel povinen písemně dostatečně předem informovat Nájemce.

IV. Práva a povinnosti smluvních stran

1. Pronajímatel je povinen dodat Předmět nájmu na sjednané místo ve sjednaném termínu a ve stavu způsobilém k jeho užívání. Stavem způsobilým k užívání se rozumí stav, ve kterém je Předmět nájmu schopen obvyklého použití a využití k účelu, ke kterému byl vyroben. Nájemce je povinen převzít Předmět nájmu ve sjednaném místě a termínu.
Termín a místo: **01. 02. 2022, třída Komenského 549/23, 697 01 Kyjov.**
2. Pronajímatel se zavazuje zajistit nerušený výkon práva Nájemce užívat Předmět nájmu po celou dobu trvání této Smlouvy.
3. Pronajímatel provádí na základě objednávek Nájemce pravidelnou údržbu, opravy Předmětu pronájmu, dodávky náhradních dílů a spotřebního materiálu s výjimkou sponek do sešívacího finišeru. Požadavek je možné realizovat jakoukoliv formou (telefonicky, faxem, e-mailem, písemně atd.).
4. Pronajímatel zabezpečí likvidaci opotřebovaných spotřebních materiálů a vadných náhradních dílů. Vyměněné vadné díly se stávají majetkem Pronajímatele.
5. Pronajímatel zajistí příchod servisního technika nejdéle do 12 (dvanácti) hodin (pracovního) dne ode dne převzetí objednávky dle článku IV. odst. 3 Smlouvy, a to v rámci své pracovní doby Po-Pá 8-16:00 s výjimkou státem uznaných svátků. V případě, že Pronajímatel nedokáže odstranit závadu Předmětu nájmu bránící v jeho řádném užívání do 3 (tří) dnů od uplynutí lhůty pro servisní zásah, zapůjčí Nájemci bezplatně náhradní stroj nebo jeho část do dne zprovoznění Předmětu nájmu.
6. Pronajímatel na žádost Nájemce poskytne technickou pohotovostní službu nad rámec těchto smluvních podmínek, která se vyúčtuje samostatně (např. na mimořádné akce Nájemce, výstavy, prezentace). Tuto službu je nutné objednat nejméně 5 (pět) pracovních dní dopředu.
7. Nájemce se zavazuje zejména:
 - a) dodržovat návod na obsluhu Předmět nájmu,
 - b) používat k provozu Předmět pronájmu spotřební materiály předepsané výrobcem a dodané Pronajímatelem ve smyslu bodu 1 tohoto článku,
 - c) používat papír pro xerografický tisk o váze 80 g/m², v případě používání jiného xerografického materiálu, jako např. samolepící folie, kartony, polyesterové folie, je možné používat jen materiál doporučený výrobcem,
 - d) nepoužívat recyklovaný a jinak nevhodný spotřební materiál,
 - e) umístit Předmět nájmu v souladu s podmínkami stanovenými výrobcem, které byly Nájemci předány
 - f) vrátit po skončení nájmu Předmět nájmu Pronajímateli ve stavu ke dni počátku nájmu s ohledem na běžné opotřebení.
8. Veškerou odpovědnost za bezpečný provoz Předmětu nájmu nese Nájemce, pokud není právními předpisy stanoveno jinak.
9. Veškeré škody nebo nadměrné opotřebení Předmětu nájmu v důsledku jeho zneužití, nesprávného používání (zejména používáním nevhodného materiálu ke kopírování, neodborné zásahy Nájemce do Předmětu nájmu a jeho mechanické poškození) či v důsledku porušení této Smlouvy, hradí Nájemce.
10. Uzavřením této Smlouvy Nájemce nezískává žádná vlastnická práva k Předmětu nájmu. Nájemce proto nesmí Předmět nájmu nebo jeho části prodat nebo zastavit ve prospěch třetí osoby. Nájemce není oprávněn dát Předmět nájmu během Nájemního vztahu do podnájmu třetí osobě. Bude-li k Předmětu nájmu uplatňovat práva třetí osoba, je Nájemce povinen o této skutečnosti ihned informovat Pronajímatele. V případě nesplnění této povinnosti je Nájemce povinen uhradit Pronajímateli veškeré náklady spojené s ochranou Předmětu nájmu před zájmy třetích osob.
11. Souhlas ke změně umístění Předmětu nájmu mimo jeho umístění na adrese **třída Komenského 549/23, 697 01 Kyjov** si Nájemce musí vyžádat předem u Pronajímatele. V opačném případě má Pronajímatel právo odstoupit od této Smlouvy s okamžitou účinností a provést opatření z toho vyplývající. Pronajímatel přemístí Předmět nájmu na náklady Nájemce na základě jeho oznámení (nejméně 3 pracovní dny před plánovaným přemístěním). Škody způsobené vlastní přepravou hradí Nájemce.

12. Nájemce se zavazuje včas hlásit servisnímu středisku Pronajímatele svoje požadavky podle této Smlouvy, umožnit pracovníkům Pronajímatele přístup k Předmětu nájmu k provedení objednané služby a vytvoření podmínek na řádné plnění této Smlouvy.
13. Nájemce je povinen umožnit Pronajímateli pravidelnou kontrolu Předmětu nájmu a za tímto účelem je povinen umožnit vstup pronajímateli nebo jím pověřené osoby do svých prostor.
14. Pronajímatel je oprávněn v případě prodlení Nájemce s placením Nájemného dle článku III. této Smlouvy déle jak 7 dní pozastavit nebo odmítnout plnění dle této Smlouvy, a to nejméně do doby, kdy Nájemce uhradí všechny splatné závazky dle této Smlouvy. Pozastavení nebo odmítnutí Pronajímatele plnit dle této Smlouvy v době prodlení Nájemce se pro účely této Smlouvy nepovažuje za porušení této Smlouvy.

V. Trvání smlouvy a sankční ustanovení

1. Tato Smlouva se uzavírá na dobu určitou, a to na **48 měsíců** ode dne podpisu této Smlouvy. Doba trvání Smlouvy se prodlužuje o počet měsíců, ve kterých dojde k odkladu platby Nájemného dle odst. 8 čl. III. „Nájemné“.
2. Platnost této Smlouvy končí:
 - a) výpovědí Nájemce nebo Pronajímatele

Smluvní strany jsou oprávněné vypovědět tuto Smlouvu kdykoliv bez udání důvodů. Výpověď musí být písemná. Výpovědní lhůta je tři měsíce a počíná běžet od prvního dne měsíce následujícího po doručení výpovědi druhé smluvní straně.
 - b) odstoupením Nájemce nebo Pronajímatele

Smluvní strany jsou oprávněné odstoupit od této Smlouvy za předem stanovených podmínek. Odstoupení musí být písemné a musí být doručeno druhé smluvní straně na adresu uvedenou v záhlaví Smlouvy. Odstoupení je považováno za doručené druhé smluvní straně i v případě, že tato zasluku odmítne převzít nebo se odstěhuje bez písemného oznámení změny sídla. Odstoupení je v takovém případě považováno za doručené třetím kalendářním dnem po dni, kdy bylo odesláno.

Důvody odstoupení ze strany Pronajímatele:


 - nezaplacení Nájemného nebo jeho části po dobu delší jak 30 kalendářních dnů
 - poškození Předmětu nájmu Nájemcem nebo třetí osobou, když Nájemce vznik škody umožnil svým jednáním nebo opomenutím
 - používání Předmětu nájmu v rozporu s návodem k obsluze nebo pokyny výrobce anebo Pronajímatele, se kterými byl Nájemce prokazatelně seznámen
 - změna umístění Předmětu pronájmu bez souhlasu Pronajímatele v rozporu s čl. IV. odst. 12

Důvody odstoupení ze strany Nájemce:

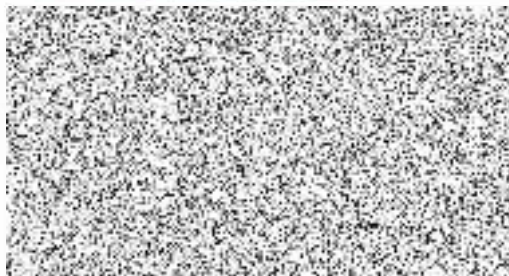
 - nedodání náhradního Předmětu nájmu po dobu delší jak 7 dnů za podmínek článku IV. odst. 6 této Smlouvy,
 - Předmět nájmu je nezpůsobilý k řádnému užívání po dobu delší jak 14 dnů
 - prodlení Pronajímatele s dodáním spotřebního materiálu/papíru po dobu delší než 7 dnů
 - c) písemnou dohodou smluvních stran
 - d) ostatní
 - v důsledku ztráty, zničení nebo odcizení Předmětu nájmu
 - smrtí nebo zrušením Nájemce bez právního nástupce
3. V případě, že Nájemce bude v prodlení s placením Nájemného dle článku IV. této Smlouvy, je Nájemce povinen uhradit Pronajímateli smluvní úrok z prodlení ve výši 0,05% z dlužné částky za každý den prodlení do zaplacení.

VII. Závěrečné ustanovení

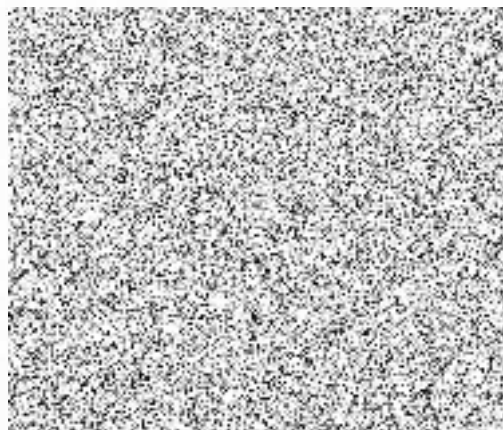
1. Tato Smlouva nabývá platnosti a účinnosti dnem podpisu obou smluvních stran.
2. Tuto Smlouvu lze platně měnit nebo doplňovat pouze písemnými dodatky potvrzenými oběma smluvními stranami. Pro účely změn a doplňků této Smlouvy se za písemnou formu nepovažuje použití forem elektronické komunikace (např. e-mail).
3. V případě, že některé ustanovení této Smlouvy je neúčinným nebo se neúčinným stane, zůstávají ostatní ustanovení této Smlouvy účinná. Smluvní strany se zavazují nahradit neúčinné ustanovení této Smlouvy ustanovením jiným, účinným, které svým obsahem a smyslem odpovídá nejlépe obsahu a smyslu ustanovení původního, neúčinného, a úmyslu všech smluvních stran v den uzavření této Smlouvy.

4. Vztahy vysloveně neupravené touto Smlouvou se řídí příslušnými ustanoveními zákona č. 89/2012 Sb., občanského zákoníku, v platném znění.
5. Žádná ze Smluvních stran není oprávněna postoupit své práva a pohledávky z této Smlouvy, zastavit své pohledávky z této Smlouvy nebo převést své povinnosti z této Smlouvy na třetí osobu bez předchozího písemného souhlasu druhé smluvní strany.
6. Smluvní strany výslovně vylučují přednostní užití obchodních zvyklostí ve smyslu § 558 odst. 2 věta druhá Občanského zákoníku na právní vztah založený touto Smlouvou. Ustanovení Občanského zákoníku budou užitá přednostně před obchodními zvyklostmi.
7. V případě změny údajů potřebných k této Smlouvě jsou smluvní strany povinné oznámit písemně nové údaje (výpis z obchodního rejstříku nebo živnostenský list).
8. Tato Smlouva je vyhotovena ve třech stejnopisech, každý s hodnotou originálu, přičemž Pronajímatel obdrží dvě (2) vyhotovení a Nájemce jedno (1) vyhotovení.
9. Smluvní strany prohlašují, že si tuto Smlouvu přečetly, s jejím obsahem souhlasí, a že ta tato Smlouva je projevem jejich pravé, svobodné, omylu prosté a srozumitelné vůle, což stvrzují svými vlastnoručními podpisy.
10. Pronajímatel souhlasí s případným uveřejněním této Smlouvy dle zákona č. 137/2006 Sb., o veřejných zakázkách, v platném znění a zpracováním osobních údajů pro tento smluvní vztah v souladu se zákonem č. 101/2000 Sb. o ochraně osobních údajů, v platném znění.
11. Tato Smlouva bude uveřejněna prostřednictvím registru smluv postupem dle Zákona č. 340/2015 Sb. o zvláštních podmínkách účinnosti některých smluv, uveřejňování těchto smluv a o registru smluv (zákon o registru smluv), v platné znění (dále jen „zákon o registru smluv“).
Smluvní strany se dohodly, že uveřejnění v registru smluv (ISRS) včetně uvedení metadat provede Klvaňovo gymnázium a Střední zdravotnická škola Kyjov, příspěvková organizace, která současně zajistí, aby informace o uveřejnění této smlouvy byly zaslány druhé smluvní straně na e-mail: petr.raiskub@copyart.cz.
12. Veškeré přílohy této Smlouvy tvoří její nedílnou součást, přičemž seznam příloh je následující:
 - 1) SPLÁTKOVÝ KALENDÁŘ – SPECIFIKACE PLATEB SMLOUVY Č. 20223002
 - 2) Protokol o převzetí kopírovacího stroje 

Ve Vracově dne 31. 01. 2022



V Kyjově dne 31. 01. 2022



Běžný daňový doklad

Splatnost platby = datum uskutečnění zdanitelného plnění

Variabilní symbol pro platbu = 20223002

SPLÁTKOVÝ KALENDÁŘ – SPECIFIKACE PLATEB SMLOUVY Č. 20223002

Předmět smlouvy – kopírovací stroj [REDACTED] výrobní číslo [REDACTED]

(specifikovaný v bodu I. Smlouvy)

Pronajímatel:**Josef Raiskub**

Okružní 260, 696 42 Vracov

IČ: 12214868

DIČ: CZ520510122

Nájemce:**Klvaňovo gymnázium a střední zdravotnická škola
Kyjov, příspěvková organizace**

třída Komenského 549/23, 697 01 Kyjov

IČ: 00559148

DIČ: -

Pořadí plateb	Splatnost platby	Nájemné bez DPH v Kč	DPH v Kč (21%)	s DPH v Kč (21%)
1.	10. 02. 2022	[REDACTED]	[REDACTED]	[REDACTED]
2.	10. 03. 2022	[REDACTED]	[REDACTED]	[REDACTED]
3.	10. 04. 2022	[REDACTED]	[REDACTED]	[REDACTED]
4.	10. 05. 2022	[REDACTED]	[REDACTED]	[REDACTED]
5.	10. 06. 2022	[REDACTED]	[REDACTED]	[REDACTED]
6.	10. 09. 2022	[REDACTED]	[REDACTED]	[REDACTED]
7.	10. 10. 2022	[REDACTED]	[REDACTED]	[REDACTED]
8.	10. 11. 2022	[REDACTED]	[REDACTED]	[REDACTED]
9.	10. 12. 2022	[REDACTED]	[REDACTED]	[REDACTED]
10.	10. 01. 2023	[REDACTED]	[REDACTED]	[REDACTED]
11.	10. 02. 2023	[REDACTED]	[REDACTED]	[REDACTED]
12.	10. 03. 2023	[REDACTED]	[REDACTED]	[REDACTED]
13.	10. 04. 2023	[REDACTED]	[REDACTED]	[REDACTED]
14.	10. 05. 2023	[REDACTED]	[REDACTED]	[REDACTED]
15.	10. 06. 2023	[REDACTED]	[REDACTED]	[REDACTED]
16.	10. 09. 2023	[REDACTED]	[REDACTED]	[REDACTED]
17.	10. 10. 2023	[REDACTED]	[REDACTED]	[REDACTED]
18.	10. 11. 2023	[REDACTED]	[REDACTED]	[REDACTED]
19.	10. 12. 2023	[REDACTED]	[REDACTED]	[REDACTED]
20.	10. 01. 2024	[REDACTED]	[REDACTED]	[REDACTED]
21.	10. 02. 2024	[REDACTED]	[REDACTED]	[REDACTED]
22.	10. 03. 2024	[REDACTED]	[REDACTED]	[REDACTED]
23.	10. 04. 2024	[REDACTED]	[REDACTED]	[REDACTED]
24.	10. 05. 2024	[REDACTED]	[REDACTED]	[REDACTED]
25.	10. 06. 2024	[REDACTED]	[REDACTED]	[REDACTED]
26.	10. 09. 2024	[REDACTED]	[REDACTED]	[REDACTED]
27.	10. 10. 2024	[REDACTED]	[REDACTED]	[REDACTED]
28.	10. 11. 2024	[REDACTED]	[REDACTED]	[REDACTED]
29.	10. 12. 2024	[REDACTED]	[REDACTED]	[REDACTED]

30.	10. 01. 2025				
31.	10. 02. 2025				
32.	10. 03. 2025				
33.	10. 04. 2025				
34.	10. 05. 2025				
35.	10. 06. 2025				
36.	10. 09. 2025				
37.	10. 10. 2025				
38.	10. 11. 2025				
39.	10. 12. 2025				
40.	10. 01. 2026				
41.	10. 02. 2026				
42.	10. 03. 2026				
43.	10. 04. 2026				
44.	10. 05. 2026				
45.	10. 06. 2026				
46.	10. 09. 2026				
47.	10. 10. 2026				
48.	10. 11. 2026				

