



POJISTNÁ SMLOUVA č. 2731325564

Pojistitel:**UNIQA pojišťovna, a.s.**

Evropská 136

160 00 Praha 6

IČ: 49240480

Zapsaná v obchodním rejstříku vedeném u Městského soudu v Praze, oddíl B, vložka 2012,
zastoupená Milanem Halonkem, upisovatelem a Michalem Dachovským, hlavním upisovatelem.

a**Pojistník:****Moravská galerie v Brně**

Husova 535/18

626 26 Brno

IČ: 00094871

Zapsaná v Registru ekonomických subjektů vedeném u Českého statistického úřadu,
zastoupená Janem Presseem, ředitelem.

uzavírají tento dodatek k pojistné smlouvě o pojištění majetku a odpovědnosti

Pojištěný a oprávněná osoba:**Moravská galerie v Brně**

Husova 535/18

626 26 Brno

IČ: 00094871

Zapsaná v Registru ekonomických subjektů vedeném u Českého statistického úřadu.

Odchylně od znění článku 4 Všeobecných pojistných podmínek – obecná část UCZ/14 se ujednává,
že pojištění vzniká dnem uvedeným v této pojistné smlouvě.

Je-li pojistná smlouva uzavírána po datu počátku pojištění, pojištění vzniká pouze tehdy, pokud pojištěný
podepíše pojistnou smlouvu nejpozději do 14 dnů od podpisu pojistitelem a neprodleně ji doručí zpět
pojistiteli.

Strana 1 (celkem 19)
Pojistná smlouva č. 2731325564,
dodatek č. 001

UNIQA linka: +420 488 125 125 e-mail: info@uniqa.cz www.uniqa.cz
UNIQA pojišťovna, a.s., Evropská 810/136, 160 00 Praha 6, Česká republika, IČO: 492 40 480,
společnost je zapsána v obchodním rejstříku vedeném Městským soudem v Praze, oddíl B, vložka 2012

Počátek pojištění:

Konec pojištění:

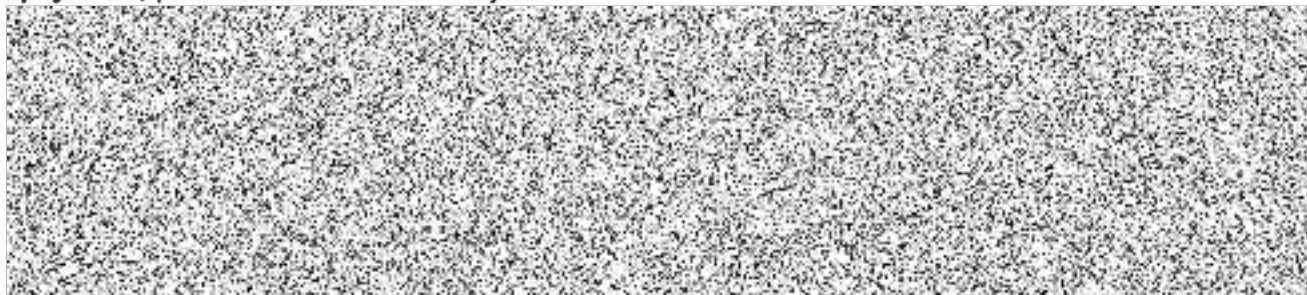
Změna platná od:

Pojistné období:



bez automatického prodlužování
dodatek č. 001

Místa pojištění, pokud není níže uvedeno jinak:



Sjednaný rozsah pojištění (pojistná nebezpečí) a předměty pojištění:

Základní živelní nebezpečí – v rozsahu čl. 1, odst. 1, VPP UCZ/Živ/14

1. Budova stálé expozice („Jurkovičova vila“)



2. Náklady na opravu nebo znovupořizení uměleckého nebo umělecko-řemeslného díla, které je stavební součástí pojištěné budovy (limit se použije k čerpání rozdílu v ceně mezi běžnou stavební součástí a stavební součástí umělecké nebo umělecko-řemeslné povahy) – pojištění se sjednává na 1. riziko



3. Soubor movitých věcí, vlastních i cizích – stroje, zařízení, inventář, apod. kromě mobiliáře expozice v následující položce



4. Mobiliář expozice – pojištění se sjednává na 1. riziko



5. Díla ze sbírek v rámci expozice – pojištění se sjednává na 1. riziko



6. Socha od Jana Štursy (Myslitel) umístěná na volném prostranství Jurkovičovy vily – pojištění se sjednává na 1. riziko



7. Sochy a další umělecká díla umístěná na volném prostranství na nádvoří Pražákova paláce – pojištění se sjednává na 1. riziko:



8. Soubor věcí vlastních i cizích umístěných v galerijních obchodech – věci umělecké, historické nebo sběratelské hodnoty, komisní zboží, publikace, ...) – pojištění se sjednává na 1. riziko



9. Soubor cenností, vlastních a cizích (peníze ceniny a cennosti uložené v příručních pokladnách a trezorech) – pojištění se sjednává na 1. riziko



10. Mrak na terase Uměleckoprůmyslového muzea v Brně



Ostatní živelní nebezpečí – v rozsahu čl. 1, odst. 2, písm. a) – e), VPP UCZ/Živ/14

1. Budova stálé expozice („Jurkovičova vila“)



2. Náklady na opravu nebo znovupořizení uměleckého nebo umělecko-řemeslného díla, které je stavební součástí pojištěné budovy (limit se použije k čerpání rozdílu v ceně mezi běžnou stavební součástí a stavební součástí umělecké nebo umělecko-řemeslné povahy) – pojištění se sjednává na 1. riziko

3. Soubor movitých věcí, vlastních i cizích – stroje, zařízení, inventář, apod. kromě mobiliáře expozice v následující položce

4. Mobiliář expozice – pojištění se sjednává na 1. riziko

5. Díla ze sbírek v rámci expozice – pojištění se sjednává na 1. riziko

6. Socha od Jana Štursy (Myslitel) umístěná na volném prostranství Jurkovičovy vily – pojištění se sjednává na 1. riziko

7. Sochy a další umělecká díla umístěná na volném prostranství na nádvoří Pražákova paláce – pojištění se sjednává na 1. riziko:

8. Soubor věcí vlastních i cizích umístěných v galerijních obchodech – věci umělecké, historické nebo sběratelské hodnoty, komisní zboží, publikace, ...) – pojištění se sjednává na 1. riziko

9. Soubor cenností, vlastních a cizích (peníze ceniny a cennosti uložené v příručních pokladnách a trezorech) – pojištění se sjednává na 1. riziko

10. Mrak na terase Uměleckoprůmyslového muzea v Brně

Pro pojištění ostatních živelních nebezpečí v rozsahu čl. 1, odst. 2, písm. a) – e) VPP UCZ/Živ/14 se sjednává maximální limit pojistného plnění, pro jednu a všechny pojistné události nastalé během jednoho pojistného období,

Předměty pojištění uvedené pod položkami 1, 2, 3, 4, 5, 6, 7, 8 a 9 jsou v rámci sjednaného maximálního limitu pojistného plnění pojištěny pouze do výše uvedených pojistných částek.

Katastrofická pojistná nebezpečí – v rozsahu čl. 1, odst. 2, písm. f), VPP UCZ/Živ/14

1. Budova stálé expozice („Jurkovičova vila“)

2. Náklady na opravu nebo znovupořizení uměleckého nebo umělecko-řemeslného díla, které je stavební součástí pojištěné budovy (limit se použije k čerpání rozdílu v ceně mezi běžnou stavební součástí a stavební součástí umělecké nebo umělecko-řemeslné povahy) – pojištění se sjednává na 1. riziko

3. Soubor movitých věcí, vlastních i cizích – stroje, zařízení, inventář, apod. kromě mobiliáře expozice v následující položce

4. Mobiliář expozice – pojištění se sjednává na 1. riziko

5. Díla ze sbírek v rámci expozice – pojištění se sjednává na 1. riziko

6. Socha od Jana Štursy (Myslitel) umístěná na volném prostranství Jurkovičovy vily – pojištění se sjednává na 1. riziko

7. Sochy a další umělecká díla umístěná na volném prostranství na nádvoří Pražákova paláce – pojištění se sjednává na 1. riziko:

8. Soubor věcí vlastních i cizích umístěných v galerijních obchodech – věci umělecké, historické nebo sběratelské hodnoty, komisní zboží, publikace, ...) – pojištění se sjednává na 1. riziko

9. Soubor cenností, vlastních a cizích (peníze ceniny a cennosti uložené v příručních pokladnách a trezorech) – pojištění se sjednává na 1. riziko

10. Mrak na terase Uměleckoprůmyslového muzea v Brně

Pro pojištění katastrofických pojistných nebezpečí v rozsahu čl. 1, odst. 2, písm. f) VPP UCZ/Živ/14 (pouze povodeň a záplava) se sjednává maximální limit pojistného plnění, pro jednu a všechny pojistné události nastalé během jednoho pojistného období, [REDACTED]

Předměty pojištění uvedené pod položkami 2, 3, 4, 5, 6, 7, 8 a 9 jsou v rámci sjednaného maximálního limitu pojistného plnění pojištěny pouze do výše uvedených pojistných částek.

Pro pojištění katastrofických pojistných nebezpečí v rozsahu čl. 1, odst. 2, písm. f) VPP UCZ/Živ/14 (pouze zemětřesení a výbuch sopky) se sjednává maximální limit pojistného plnění, pro jednu a všechny pojistné události nastalé během jednoho pojistného období, [REDACTED]

Předměty pojištění uvedené pod položkami 1, 2, 3, 4, 5, 6, 7, 8 a 9 jsou v rámci sjednaného maximálního limitu pojistného plnění pojištěny pouze do výše uvedených pojistných částek.

Vodovodní škody – v rozsahu čl. 1, odst. 3, VPP UCZ/Živ/14

1. Budova stálé expozice („Jurkovičova vila“)

2. Náklady na opravu nebo znovupořizení uměleckého nebo umělecko-řemeslného díla, které je stavební součástí pojištěné budovy (limit se použije k čerpání rozdílu v ceně mezi běžnou stavební součástí a stavební součástí umělecké nebo umělecko-řemeslné povahy) – pojištění se sjednává na 1. riziko

3. Soubor movitých věcí, vlastních i cizích – stroje, zařízení, inventář, apod. kromě mobiliáře expozice v následující položce

4. Mobiliář expozice – pojištění se sjednává na 1. riziko

5. Díla ze sbírek v rámci expozice – pojištění se sjednává na 1. riziko

6. Socha od Jana Štursy (Myslitel) umístěná na volném prostranství Jurkovičovy vily – pojištění se sjednává na 1. riziko

7. Sochy a další umělecká díla umístěná na volném prostranství na nádvoří Pražákova paláce – pojištění se sjednává na 1. riziko:

8. Soubor věcí vlastních i cizích umístěných v galerijních obchodech – věci umělecké, historické nebo sběratelské hodnoty, komisní zboží, publikace, ...) – pojištění se sjednává na 1. riziko

9. Soubor cenností, vlastních a cizích (peníze ceniny a cennosti uložené v příručních pokladnách a trezorech) – pojištění se sjednává na 1. riziko

10. Mrak na terase Uměleckoprůmyslového muzea v Brně

Pro pojištění nebezpečí vodovodních škod v rozsahu čl. 1, odst. 3 VPP UCZ/Živ/14 se sjednává maximální limit pojistného plnění, pro jednu a všechny pojistné události nastalé během jednoho pojistného období,

Předměty pojištění uvedené pod položkami 1, 2, 3, 4, 5, 6, 7, 8 a 9 jsou v rámci sjednaného maximálního limitu pojistného plnění pojištěny pouze do výše uvedených pojistných částek.

Smluvní ujednání k živelnímu pojištění:

Není-li uvedeno jinak, jsou všechny pojistné částky uvedeny v nových cenách (vč. cizích věcí) a plnění je požadováno vždy také v nových cenách (vč. položek na 1. riziko).

Pokud pojistná částka není nižší o více než 15 % než částka odpovídající pojistné hodnotě pojištěné věci, pojišťovna neuplatní podpojištění.

Pojištěny jsou i věci na volném prostranství za podmínky, že se jedná o věci, které jsou výrobcem a svojí povahou určeny k venkovnímu použití nebo uskladnění.

Krádež vloupáním a loupežné přepadení v místě pojištění – v rozsahu čl. 1, odst. 1, písm. a) – b), VPP UCZ/Odc/14 a DPP LIM/14

1. Soubor stavebních součástí, vlastních i cizích – pojištění se sjednává na 1. riziko



2. Soubor movitých věcí, vlastních i cizích – stroje, zařízení, inventář, apod. kromě mobiliáře expozice v následující položce



3. Mobiliář expozice – pojištění se sjednává na 1. riziko



4. Díla ze sbírek v rámci expozice – pojištění se sjednává na 1. riziko



5. Socha od Jana Štursy (Myslitel) umístěná na volném prostranství Jurkovičovy vily – pojištění se sjednává na 1. riziko



6. Soubor věcí vlastních i cizích umístěných v galerijních obchodech – věci umělecké, historické nebo sběratelské hodnoty, komisní zboží, publikace, ...) – pojištění se sjednává na 1. riziko



7. Sochy a další umělecká díla umístěná na volném prostranství na nádvoří Pražákova paláce – pojištění se sjednává na 1. riziko:



8. Soubor cenností, vlastních a cizích (peníze ceniny a cennosti uložené v příručních pokladnách a trezorech) – pojištění se sjednává na 1. riziko

Vandalismus – v rozsahu čl. 1, odst. 1, písm. d), VPP UCZ/Odc/14

V souladu s VPP UCZ/Odc/14, článek 1, odst. 7, se pojištění vztahuje i na škody způsobené nástřikem nebo nánosem barev či chemikálií a odchylně od tohoto odstavce i na škody způsobené rytím. Pro tyto škody se sjednává maximální limit pojistného plnění, pro jednu a všechny pojistné události nastalé během jednoho pojistného období,

1. Soubor majetku, který je současně pojištěný na základní živelní nebezpečí **s výjimkou Mraku na terase Uměleckoprůmyslového muzea v Brně** – pojištění se sjednává na 1. riziko

2. **Mrak na terase Uměleckoprůmyslového muzea v Brně** – pojištění se sjednává na 1. riziko

Smluvní ujednání k pojištění odcizení a vandalismu:

Není-li uvedeno jinak, jsou všechny pojistné částky uvedeny v nových cenách (vč. cizích věcí) a plnění je požadováno vždy také v nových cenách (vč. položek na 1. riziko).

Toto zabezpečení, bude-li překonáno, bude považováno za dostatečné pro plnění až do výše pojistné částky výše uvedené.

Poškození nebo zničení skla – v rozsahu VPP UCZ/Skl/14

1. Soubor skel výloh, vstupních dveří, skel osazených ve vnějších stavebních součástech budovy včetně prosklených výplní stavebních otvorů včetně vitráží (např. oknech, lodžích, terasách), včetně fólií, nápisů a nalepených čidel EZS – pojištění se sjednává na 1. riziko

Pojištění přepravy – v rozsahu VPP UCZ/T/14, čl. 4, odst. 4.2.1 – pojištění proti všem pojistným nebezpečím včetně nakládky a vykládky

1. Umělecké předměty – pojištění se sjednává na 1. riziko – místo pojištění území České republiky

Pojištění odpovědnosti

Pojištěné předměty podnikání: prodej zboží, komisioní prodej (publikace, designové a jiné předměty) dle Zřizovací listiny.

Základní pojištění – v rozsahu čl. 3 Doplnkových pojistných podmínek pro pojištění odpovědnosti podnikatele a právnické osoby UCZ/Odp-P/14 (dále jen „UCZ/Odp-P/14“)

Územní platnost Česká republika

Příjmy, které jsou předmětem daně z příjmu, za rok 2019 v Kč, z prodeje vlastního zboží a komisioního prodeje

Další pojištěná rizika a nebezpečí (dodatková pojištění) – v rozsahu čl. 4 UCZ/Odp-P/14

Odpovědnost za škodu způsobenou vadou výrobku (VV)

Územní platnost Česká republika

Odpovědnost za škodu na věcech movitých užívaných (02) a Odpovědnost za škodu na věcech převzatých (03)



Uzemní platnost

Česká republika

Odpovědnost za škodu na věcech zaměstnanců (11)



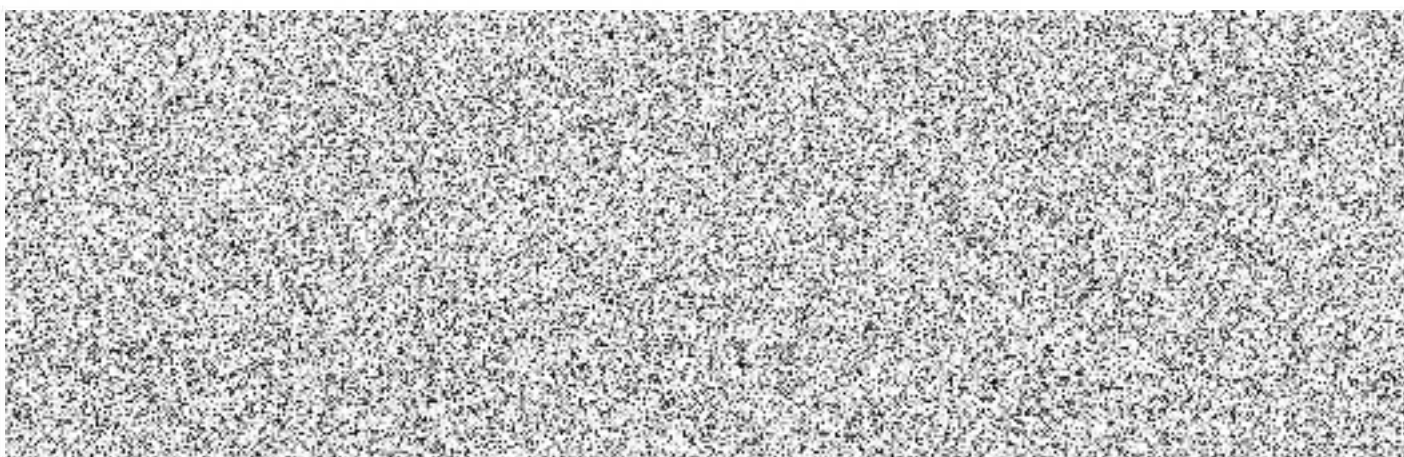
Uzemní platnost

Česká republika

Společná a závěrečná ustanovení



Splatnost pojistného: 27. 3. běžného roku.



Další smluvní ujednání:

Vyloučení krytí infekčních onemocnění

1. Smluvní strany se dohodly, že pojištění se kromě výluk uvedených ve Všeobecných pojistných podmínkách, doložkách nebo ujednáních pojistné smlouvy nevztahuje ani na žádné ztráty, škody, nároky, náklady, výdaje nebo jiné částky či hodnoty, které jsou přímo či nepřímo způsobené nebo vyplývají z infekčních onemocnění nebo jakékoliv látky, činidla nebo přísady způsobující takové infekční onemocnění, nebo ze strachu z nebo hrozby (ať už skutečné nebo tak vnímané) infekčních onemocnění nebo látky, činidla nebo přísady způsobující takové infekční onemocnění (dále jen

"příčina") nebo které jsou této příčině připisované, jakýmkoliv způsobem s touto příčinou spojené nebo vyskytující se souběžně nebo v jakémkoliv pořadí s touto příčinou.

2. Tato výluka se však neuplatní v případě, kdy škoda spočívá ve fyzickém poškození pojištěného majetku, tj. jeho zničení, poškození nebo ztrátu a /nebo ve ztrátě majetku v důsledku působení pojistného nebezpečí sjednaného v pojistné smlouvě nebo jde o následnou škodu způsobenou pojištěnému v souvislosti s přerušением provozu z důvodu vzniku škody na věci – pojištěném majetku.

3. Pro účely této doložky se za ztráty, škody, nároky, náklady, výdaje nebo jiné částky či hodnoty, považují také jakékoli náklady na vyčištění, detoxikaci, odstranění, sledování nebo testování:

3.1. Infekčního onemocnění, nebo

3.2. jakéhokoliv majetku pojištěného podle této pojistné smlouvy, ovlivněného takovým infekčním onemocněním.

4. Definice infekčního onemocnění je stanovena příslušnými obecně závaznými právními předpisy platnými na území České republiky nebo na území země, pro kterou byla sjednána územní platnost pojištění.

5. Všechny ostatní podmínky a výluky pojistné smlouvy zůstávají beze změny.

Dle přílohy č. 1.

Způsob likvidace pojistných událostí:

V případě vzniku pojistné události se neprodleně obraťte na našeho prodejního poradce (makléře), který s Vámi pojištění sjednal, případně na nejbližší pracoviště UNIQA pojišťovny, a.s. nebo **na telefonní linku 488 125 125**. Při každém jednání uveďte číslo pojistné smlouvy, které je zároveň variabilním symbolem.

Sankční doložka

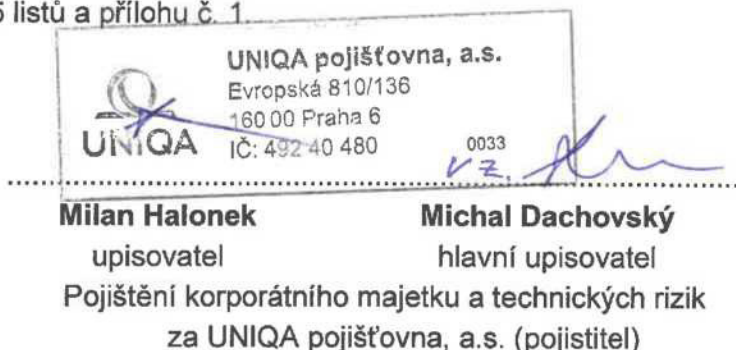
Bez ohledu na všechna ostatní ustanovení této smlouvy pojistitel neposkytne pojistné plnění či jakékoli jiné plnění z pojištění, pokud by takový postup byl v rozporu s ekonomickými, obchodními nebo finančními sankcemi a/nebo embargy Rady bezpečnosti OSN, Evropské unie nebo jakýmkoliv vnitrostátními právními předpisy či právními předpisy Evropské unie, které se vztahují na účastníky tohoto pojištění. To platí také pro hospodářské, obchodní nebo finanční sankce a/nebo embarga vydaná Spojenými státy americkými nebo jinými zeměmi, není-li to v rozporu s právními předpisy Evropské unie nebo vnitrostátními právními předpisy. Výše uvedené se použije obdobně i pro zajištěné smlouvy.

Smluvní strany se dohodly, že pokud tato pojistná smlouva podléhá povinnosti uveřejnění podle zákona č. 340/2015 Sb., o zvláštních podmínkách účinnosti některých smluv, uveřejňování těchto smluv a o registru smluv (dále jen „**zákon o registru smluv**“), je tuto smlouvu povinen uveřejnit pojistník, a to ve lhůtě a způsobem stanoveným tímto zákonem. Pojistník je povinen bezodkladně informovat pojistitele o zaslání smlouvy správci registru smluv zprávou do datové schránky ID: andcicx.



Dodatek k pojistné smlouvě obsahuje 15 listů a přílohu č. 1.

V Praze, dne 23. 12. 2021



Prohlašuji, že mi byly poskytnuty v dostatečném předstihu před uzavřením pojistné smlouvy přesným, jasným a srozumitelným způsobem, písemně a v českém jazyce informace o pojistném vztahu a o zpracování osobních údajů pro účely tohoto pojistného vztahu, že jsem byl seznámen s obsahem všech souvisejících pojistných podmínek (viz výše), které jsem převzal. Prohlašuji, že pojistná smlouva na uzavření pojištění odpovídá mému pojistnému zájmu, mým pojistným potřebám a požadavkům, že všechny mé dotazy, které jsem položil pojistiteli nebo jím pověřenému zástupci, byly náležitě zodpovězeny a že s rozsahem a podmínkami pojištění jsem srozuměn/a.

Ochrana osobních údajů získaných v souvislosti s uzavřením a plněním této smlouvy se řídí nařízením Evropského parlamentu a Rady (EU) 2016/679 ze dne 27. dubna 2016, o ochraně fyzických osob v souvislosti se zpracováním osobních údajů a o volném pohybu těchto údajů a o zrušení směrnice 95/46/ES (obecné nařízení o ochraně osobních údajů). Pojistník je povinen pojištěného, resp. pojištěné, jakož i všechny další oprávněné třetí osoby, řádně a včas informovat o zpracování jejich osobních údajů v souvislosti s uzavřením a plněním této smlouvy, o jejich souvisejících právech a dalších relevantních skutečnostech vymezených v článku 13, resp. v článku 14 obecného nařízení o ochraně osobních údajů, a sice poskytnutím samostatné listiny obsahující informace o zpracování osobních údajů dle článku 13, resp. článku 14 obecného nařízení o ochraně osobních údajů, a to poskytnutím stejnopisu listiny označené jako „Informace o zpracování osobních údajů“ nebo jiným vhodným způsobem.

Souhlasím s tím, aby pojistitel uvedl mé jméno/název v seznamu významných klientů, se kterými uzavřel příslušná pojištění (bez uvedení další specifikace pojištění). Toto prohlášení je činěno pro účely § 128 zákona č. 277/2009 Sb. v platném znění.

Jsou-li pojistník a pojištěný odlišnými osobami, pak pojištěný svým podpisem výslovně osvědčuje pojistný zájem pojistníka uvedeného výše.

Prohlašuji, že **jsem** povinným subjektem ve smyslu zákona č. 340/2015 Sb., o registru smluv (dále jen „povinný subjekt“), a tedy že pojistná smlouva č. **2731325564** (dále jen „smlouva“) **podléhá** povinnosti uveřejnění v registru smluv ve smyslu zákona č. 340/2015 Sb., o registru smluv (dále jen „registr smluv“).



Beru na vědomí, že pokud se výše uvedené prohlášení nezakládá na pravdě, odpovídám společnosti UNIQA pojišťovna, a. s. (dále jen „UNIQA“) za škodu, která UNIQA v důsledku tohoto nepravdivého prohlášení vznikne.

V, dne

.....
Jan Press

ředitel

za Moravská galerie v Brně (pojistník, pojištěný, oprávněná osoba)

Zpracoval: Milan Halonek

Strana 15 (celkem 19)
Pojistná smlouva č. 2731325564,
dodatek č. 001

UNIQA linka: +420 488 125 125 e-mail: info@uniqa.cz www.uniqa.cz
UNIQA pojišťovna, a.s., Evropská 810/136, 160 00 Praha 6, Česká republika, IČO: 492 40 480,
společnost je zapsána v obchodním rejstříku vedeném Městským soudem v Praze, oddíl B, vložka 2012

Příloha č. 1 k pojistné smlouvě č. 2731325564

Smluvní ujednání MARSH, s.r.o.

Ujednává se, že pokud jsou níže uvedená smluvní ujednání v rozporu s přiloženými VPP, ZPP, doložkami pojistitele, pak mají tato smluvní ujednání přednost před ustanoveními přiložených VPP, ZPP, doložek apod. pojistitele.

Obecná smluvní ujednání (pro všechny druhy pojištění)

OZ1 Makléřská doložka

Pojištění je sjednáno a spravováno prostřednictvím zplnomocněného makléře MARSH, s.r.o., se sídlem Vinohradská 2828/151, Praha 3, 130 00, IČ: 45306541, DIČ: CZ699003499. Veškeré úkony související s touto pojistnou smlouvou jsou prováděny výhradně prostřednictvím zplnomocněného makléře MARSH, s.r.o.


OZ2 Jedna spoluúčast

V případě pojistné události na více předmětech pojištění současně z téže příčiny se od celkové výše pojistného plnění za pojistnou událost odečítá pouze ta spoluúčast, která je největší ze všech spoluúčastí sjednaných pro každý předmět pojištění postížený touto pojistnou událostí, pokud není pro pojištěného výhodnější odečtení spoluúčastí z jednotlivých předmětných pojištění.

OZ3 Zachraňovací náklady

Pojištění sjednané touto smlouvou se vztahuje také na zachraňovací náklady až do výše 10% pojistné částky pojištěné věci nebo příslušného limitu plnění, není-li v pojistných podmínkách, smluvních ujednáních či smlouvě uveden limit vyšší; zachraňovací náklady na záchranu života nebo zdraví osob jsou hrazeny až do výše pojistné částky pojištěné věci nebo příslušného limitu plnění.

OZ4 Náklady na dokumentaci a likvidaci pojistné události

Jedná se o přiměřené a doložitelné náklady a vícenáklady, které pojištěný vynaloží na přípravu, dokladování, ověřování nebo zdokumentování pojistné události, na kterou se vztahuje tato pojistná smlouva. Takovéto náklady zahrnují mzdové prostředky a s nimi spojené režijní náklady vynaložené pojištěným (např. příplatky za přesčasovou práci, práci v noci, o víkendech a zákonom stanovených svátcích, za přednostní zpracování, výrobu, dodání, pronájem, za spěšnou přepravu včetně letecké) a rovněž další náklady na externí účetní, poradce a konzultanty. Pojištění se dále vztahuje také na zvýšené náklady vynaložené v důsledku změny legislativy, obecně závazných předpisů, norem apod., pokud je pojistník při odstraňování následků po pojistné události takové náklady povinen vynaložit. Toto pojištění se sjednává na 1. riziko. 

OZ5 Výpočet pojistného při zániku pojištění

V případě zániku pojištění z důvodu nezaplacení běžného pojistného náleží pojistiteli poměrná část pojistného pouze za dobu pojištění do jeho zániku.



Pojištění majetku – smluvní ujednání základní MZ (majetková základní)

MZ1 Místa pojištění

Pro místa, kde se nachází vlastní majetek pojistníka / pojištěného, a majetek po právu užívaný včetně nedokončených investic, majetku ve zkušebním provozu apod., neuvedená v pojistné smlouvě, je místem pojištění území České republiky. U takových míst musí být v případě pojistné události písemně prokazatelné, že se na nich v době pojistné události nacházel předmět pojištění (např. listem vlastnictví, nájemní smlouvou, evidencí majetku apod.) nebo pojistník prokáže, že na těchto místech prováděl objednanou činnost.

MZ2 Automatické pojištění nově pořízeného majetku

Ujednává se, že veškerý nový majetek, který pojištěný nabude v průběhu pojistného období, je automaticky zahrnut do pojištění. Zvýší-li se tím pojistná částka o méně než 10% nebude pojistitel požadovat doplatek pojistného. Pojištění se vztahuje i na majetek, který zatím nebyl zaveden do účetnictví, pokud na základě smluv či právních předpisů přešlo na pojištěného nebezpečí škody na takovém majetku.

MZ3 Podpojištění

Ujednává se, že pojistitel neuplatní podpojištění ve smyslu ustanovení pojistných podmínek v případě, že v době vzniku pojistné události je pojistná částka uvedená v pojistné smlouvě nižší než pojistná hodnota pojišťovaného majetku o méně než 15%. Toto ujednání je nezávislé na ostatních ujednáních této pojistné smlouvy.

MZ4 Převod cizích věcí do vlastnictví

Ujednává se, že pojištěné cizí věci, které pojištěný užívá na základě leasingových, nájemních či jiných smluv, jsou v případě převodu do vlastnictví pojištěného automaticky pojištěny v rozsahu sjednané pojistné smlouvy.

MZ5 Časové vymezení jedné pojistné události

Ujednává se, že škody nastalé z jedné příčiny během 72 hodin se hodnotí jako jedna pojistná událost a z tohoto titulu se odečítá pouze jedna spoluúčast. Odečet pouze jedné spoluúčasti platí také pro případy, kdy pojistná událost nastane z téže příčiny na více místech pojištění.

MZ6 Účinnost PS

Všechna pojistná nebezpečí včetně povodně a záplavy se sjednávají okamžitě od data účinnosti smlouvy tj. bez čekací doby. Toto ujednání neplatí pro leasingové a rámcové PS.

MZ7 Pojistná plnění

Není-li uvedeno jinak, jsou všechny pojistné částky uvedeny v nových cenách a pojistitel poskytne plnění vždy také v nových cenách bez odpočtu opotřebení. To platí i pro položky pojištěné na 1. riziko. V případě cizích užívaných věcí poskytne pojistitel pojistné plnění také vždy v nových cenách.

MZ8 Vodovodní škody – rozšíření definice

Za vodu vytékající z vodovodních zařízení se považuje i voda vytékající z řádně instalovaných klimatizačních nebo samočinných hasicích zařízení (sprinklery, drenčery apod.), vnitřních a vnějších vedení, rozvodů, včetně odpadů, svodů dešťové vody, rozvodů dalších kapalin / tekutin apod. Pojistitel poskytne pojistné plnění i za náklady na odstranění závady, tj. opravu, případně výměnu poškozeného nebo zničeného přívodního a odpadového potrubí a to i v důsledku poškození přetlakem páry nebo kapaliny nebo zamrznutím vody ve vodovodním či kanalizačním potrubí a zařízeních připojených na toto potrubí.

MZ9 Zpětné vystoupení vody z kanalizačního potrubí

Pojistné nebezpečí záplava, povodeň, atmosférické srážky, vodovodní škody apod. se vztahuje též na škody vzniklé zpětným vystoupením vody z kanalizačních potrubí. Aplikuje se vždy nejnižší spoluúčast z uvedených nebezpečí. Toto pojištění se sjednává na 1. riziko.

MZ10 Náklady na demolici, hašení, apod.

Pojištění sjednané touto smlouvou zahrnuje i krytí nákladů na hašení (včetně náplní CO₂ v případě aktivace samočinného hasicího zařízení), demolici, skládkovné, odvoz sutí, úklid a likvidaci zbytků a následků pojistné události včetně nákladů na dočasné přemístění majetku. Toto pojištění se sjednává na 1. riziko.

MZ11 Doplnková živelní nebezpečí – Pojištění nebezpečí nepřímého úderu blesku a přepětí

Pojištění sjednané touto smlouvou se vztahuje také na škody vzniklé v důsledku nepřímého úderu blesku a dále v důsledku indukce či přepětí. Pojištění podle tohoto smluvního ujednání se sjednává v rozsahu pojistných nebezpečí sjednaných touto smlouvou.

MZ12 Náklady na obnovu dat a dokumentace

Pojištění sjednané touto smlouvou zahrnuje také náklady, které pojištěný vynaloží na obnovu a/nebo znovupořízení dat, databází, softwaru, plánů, záznamů, písemností a jiných dokumentů poškozených nebo zničených v souvislosti s pojistnou událostí. Toto pojištění se sjednává na 1. riziko.

MZ14 Stavební, montážní a servisní práce,

Pojištění sjednané touto smlouvou se vztahuje také na věcné škody na majetku, na kterém jsou prováděny stavební práce, instalace, montáže, provozní montáže, servisní práce apod. bez ohledu na to zda je pro takové práce nutné stavební povolení. Pojištění podle tohoto smluvního ujednání se sjednává v rozsahu pojistných nebezpečí sjednaných touto smlouvou. Tímto limitem není omezeno pojistné plnění za škody způsobené na majetku, který není bezprostředně předmětem stavebních prací, byť by škody vznikly v jejich důsledku.

MZ15 Doplnková živelní nebezpečí – Atmosférické srážky, zatečení

Pojištění sjednané touto smlouvou se vztahuje také na škody způsobené vodou z atmosférických srážek včetně zatečení v souvislosti s povodní, záplavou a tíhou sněhu. Pojistitel poskytne pojistné plnění např. v případě, že svod dešťové vody nestačí odebírat atmosférické srážky nebo v případě, že působení sněhové respektive ledové vrstvy a její tání poškodí pojištěný majetek, včetně stavebních součástí a/nebo způsobí škodu na předmětech pojištění uložených v pojištěných budovách, stavbách a/nebo objektech. Aplikuje se vždy nejnižší spoluúčast z uvedených nebezpečí.

MZ16 Doplnková živelní nebezpečí – Náraz dopravního prostředku, pád stromu a jiných předmětů

Pojištění sjednané touto smlouvou se vztahuje také na škody způsobené Nárazem dopravního prostředku nebo jeho nákladu, pádem stromů, stožárů nebo jiných předmětů. Pojištění se vztahuje i na případy, kdy tyto předměty jsou součástí poškozené věci nebo součástí téhož souboru jako poškozená věc. Dále se ujednává, že pojištění pro případ poškození nebo zničení pojištěné věci nárazem dopravního prostředku nebo jeho nákladu se vztahuje i na případy, kdy byl dopravní prostředek (osobní auto, nákladní auto, přívěs, tahač, návěs, nakladač, vysokozdvizný vozík, nízkozdvizný vozík, paletovací vozík apod.) v době nárazu řízen nebo provozován pojistníkem a/nebo pojištěným, příp. byl v jeho vlastnictví, správě nebo pod jeho kontrolou. U škod způsobených vlastní věcí platí.

MZ17 Nezjištěný pachatel v pojištění odcizení a vandalismu

Pojištění sjednané touto smlouvou se vztahuje i na případy, kdy je pachatel nezjištěn.

MZ18 Záplava, povodeň – definice

Povodní se rozumí dočasné / přechodné zvýšení hladiny vodních toků, nádrží nebo jiných povrchových vod, při kterém dochází k vyhlížení břehů a voda zaplavuje místa mimo koryto vodního toku, břehy apod. Záplavou se rozumí vytvoření souvislé vodní plochy, která po určitou dobu stojí nebo proudí v místě pojištění, jinak, než z důvodu povodně.

Plnění z titulu záplavy nebo povodně není omezeno skutečností, že událost měla charakter záplavy nebo povodně opakující se alespoň či nejvýše s určitou časovou periodou/frekvencí (např. 20-ti letá voda apod.). Definice rizika záplavy a povodně není na časové periodě/frekvenci závislá.