

Číslo smlouvy CETIN: VPIC/MS/2021/000218  
Číslo smlouvy Stavebníka:

SAP S/4 Hana: 8030002967  
Registr smluv: ANO

---

**SMLOUVA O REALIZACI PŘEKLÁDKY  
SÍTĚ ELEKTRONICKÝCH KOMUNIKACÍ  
č. VPIC/MS/2021/000218**

---

**mezi**

**CETIN a.s.**

**a**

**Město Zábřeh**

Číslo smlouvy CETIN: VPIC/MS/2021/000218  
Číslo smlouvy Stavebníka:

SAP S/4 Hana: 8030002967  
Registr smluv: ANO

**CETIN a.s.**

se sídlem Českomoravská 2510/19, Libeň, 190 00 Praha 9

IČO: 04084063

DIČ: CZ04084063

zapsaná v obchodním rejstříku vedeném u Městského soudu v Praze pod sp. zn. B 20623

zastoupená na základě pověření Jiřím Šittlerem, MBA, manažerem

bankovní spojení: [REDACTED]

číslo účtu: [REDACTED]

(dále jen „**CETIN**“)

a

**Město Zábřeh**

se sídlem Masarykovo náměstí 510/6, 789 01 Zábřeh

IČO: 00303640

zastoupená RNDr. Mgr. Františkem Johnem, starostou

(dále jen „**Stavebník**“)

CETIN a Stavebník dále společně označováni jako „**Smluvní strany**“ a jednotlivě jako „**Smluvní strana**“,

uzavřely níže uvedeného dne, měsíce a roku dle ustanovení § 1746 odst. 2 zákona č. 89/2012 Sb., občanský zákoník, v účinném znění (dále jen „**občanský zákoník**“) a dle ustanovení § 104 odst. 17 zákona č. 127/2005 Sb., o elektronických komunikacích a o změně některých souvisejících zákonů, v účinném znění (dále jen „**Zákon o elektronických komunikacích**“) tuto

Smlouvu o realizaci překládky sítě elektronických komunikací  
(dále jen „**Smlouva**“)

**DEFINICE**

Výrazy označené ve Smlouvě počátečním velkým písmenem mají pro účely Smlouvy níže uvedený význam, není-li Smlouvou výslovně stanoveno jinak:

**Projekt je realizační projektová dokumentace Překládky**, který je Přílohou č. 1 Smlouvy;

**Překládka** je stavba v k.ú. Zábřeh na Moravě spočívající ve změně trasy komunikačního vedení SEK ve vlastnictví společnosti CETIN, jejíž rozsah je specifikován v Projektu;

**Příprava Překládky** jsou přípravné činnosti s Překládkou související, nezbytné pro vlastní realizaci Překládky, a to zpracování Projektu a další činnosti uvedené v odst. 4.1 písmeno (a) Smlouvy;

**Předpoklady pro realizaci Překládky** mají význam uvedený v odst. 3.2 Smlouvy;

**SEK** je síť elektronických komunikací, kterou se rozumí přenosové systémy, popřípadě spojovací nebo směrovací zařízení a jiné prostředky, včetně prvků sítě, které nejsou aktivní, které umožňují přenos signálů po vedení, rádiovými, optickými nebo jinými elektromagnetickými prostředky, včetně družicových sítí, pevných sítí s komutací okruhů nebo paketů a mobilních zemských sítí, sítí pro rozvod elektrické energie v rozsahu, v jakém jsou

Číslo smlouvy CETIN: VPIC/MS/2021/000218  
Číslo smlouvy Stavebníka:

SAP S/4 Hana: 8030002967  
Registr smluv: ANO

používány pro přenos signálů, sítí pro rozhlasové a televizní vysílání a sítí kabelové televize, bez ohledu na druh přenášené informace;

**Vyjádření o existenci SEK** je „*Vyjádření o existenci sítě elektronických komunikací společnosti Česká telekomunikační infrastruktura a.s.*“ ze dne 21.9.2018 vydané pod čj. 730795/18, jehož nedílnou součástí jsou Všeobecné podmínky ochrany SEK společnosti CETIN, které si vyžádal a obdržel Stavebník;

„**Zákon o vyvlastnění**“ je zákon č. 184/2006 Sb., o odnětí nebo omezení vlastnického práva k pozemku nebo ke stavbě, v účinném znění.

## 1. ÚVODNÍ USTANOVENÍ

- 1.1 CETIN je vlastníkem SEK, jež má být přeložena na základě Smlouvy.
- 1.2 Stavebník dle Vyjádření o existenci SEK vyvolává Překládku dotčené části SEK dle ustanovení § 104 odst. 17 Zákona o elektronických komunikacích.
- 1.3 Překládka dle Smlouvy je vedena u společnosti CETIN pod označením „**VPIC Zábřeh, Sušilova 41, dům pro seniory**“.

## 2. PŘEDMĚT SMLOUVY

- 2.1 Předmětem Smlouvy je závazek společnosti CETIN zajistit Překládku a s ní související záležitosti v rozsahu Projektu a za podmínek stanovených Smlouvou a závazek Stavebníka, který Překládku vyvolal, společnosti CETIN uhradit všechny nezbytné náklady spojené s Překládkou, které by společnosti CETIN nevznikly, kdyby Překládka nebyla Stavebníkem vyvolána.

## 3. PŘEKLÁDKA A JEJÍ PODMÍNKY

- 3.1 Překládka bude realizována v rozsahu (územním a stavebnětechnickém) a na nemovitostech specifikovaných v Projektu.
- 3.2 Předpoklady (podmínky) pro realizaci Překládky jsou:
  - (a) zajištění pravomocného územního rozhodnutí – rozhodnutí o umístění stavby Překládky a předání společnosti CETIN takového pravomocného rozhodnutí o umístění stavby nebo územního souhlasu Překládky, včetně jeho dokladové části,
  - (b) zajištění práv k užívání Překládkou dotčených nemovitostí, a to uzavřením smlouvy o smlouvě budoucí o zřízení služebnosti s vlastníky Překládkou dotčených nemovitostí nebo vyvlastněním takového práva.(vše dále jen „**Předpoklady pro realizaci Překládky**“).
- 3.3 Společnost CETIN není povinna zahájit realizaci Překládky dříve, než jsou zajištěny Předpoklady pro realizaci Překládky; bez zajištění Předpokladů pro realizaci Překládky nebude Překládka realizována.
- 3.4 Vlastníkem SEK, přeložené na základě Smlouvy, zůstává společnost CETIN.
- 3.5 Společnost CETIN je oprávněna realizaci Překládky pověřit jinou osobu. Je-li realizací Překládky a/nebo jednotlivými úkony Překládky pověřena jiná osoba, odpovídá společnost CETIN Stavebníkovi tak, jako by Překládku realizovala sama.

Číslo smlouvy CETIN: VPIC/MS/2021/000218  
Číslo smlouvy Stavebníka:

SAP S/4 Hana: 8030002967  
Registr smluv: ANO

#### 4. ZÁVAZKY SMLUVNÍCH STRAN

##### 4.1 Společnost CETIN se zavazuje

(a) před realizací Překládky:

- (i) zajistit zpracování Projektů;
- (ii) pokusit se uzavřít smlouvu o smlouvě budoucí o zřízení služebnosti a/nebo jinou smlouvu s vlastníky Překládkou dotčených nemovitostí, tzn. prokazatelně učinit vlastníkům Překládkou dotčených nemovitostí návrh takové smlouvy.

(b) po realizaci Překládky:

- (i) zajistit pro své potřeby dokumentaci skutečného provedení Překládky; dokumentace skutečného provedení Překládky nebude dokumentací skutečného provedení s náležitostmi dle vyhlášky č. 499/2006 Sb., o dokumentaci staveb, v účinném znění;
- (ii) zajistit vyhotovení geometrického plánu s vyznačením rozsahu služebnosti k Překládkou dotčeným nemovitostem;
- (iii) zajistit uzavření smluv o zřízení služebnosti s vlastníky Překládkou dotčených nemovitostí a vklad služebnosti dle smluv o zřízení služebnosti s vlastníky Překládkou dotčených nemovitostí do katastru nemovitostí.

##### 4.2 Stavebník se zavazuje, před realizací Překládky:

- (i) zajistit územní rozhodnutí – rozhodnutí o umístění stavby Překládky;
- (ii) po splnění Předpokladů pro realizaci Překládky, nejdříve však jeden (1) měsíc od uzavření Smlouvy, vyzvat písemně společnost CETIN k realizaci Překládky a oznámit společnosti CETIN stavební připravenost (dále jen „**Kvalifikovaná výzva**“).

Stavebník se zavazuje, nejpozději do třiceti (30) dnů od nabytí právní moci územního rozhodnutí – rozhodnutí o umístění stavby Překládky uzavřít se společností CETIN Dohodu o převodu některých práv a povinností ze správního rozhodnutí, jejíž vzor je uveden v Příloze č. 2 Smlouvy a převést na společnost CETIN práva a povinnosti z územního rozhodnutí – rozhodnutí o umístění stavby Překládky. Ve lhůtě dle předchozího odstavce je Stavebník povinen předat společnosti CETIN územní rozhodnutí – rozhodnutí o umístění stavby Překládky.

##### 4.3 Společnost CETIN se zavazuje zajistit realizaci Překládky do čtyř (4) měsíců ode dne, kdy bude splněna poslední z následujících podmínek:

- (a) společnosti CETIN je doručena Kvalifikovaná výzva;
- (b) Stavebník uhradil náklady na Přípravu Překládky dle odst. 6.1 písm. (a) Smlouvy;
- (c) Stavebník splnil povinnost dle bodu (i) odst. 4.2 Smlouvy;
- (d) na společnost CETIN jsou převedena práva a povinnosti z územního rozhodnutí – rozhodnutí o umístění stavby (Překládky).

##### 4.4 Stavebník bere na vědomí, že mezi společností CETIN a vlastníky Překládkou dotčených nemovitostí musí dojít s ohledem na ustanovení § 104 Zákona o elektronických komunikacích k úpravě vzájemných právních vztahů v podobě uzavření písemné smlouvy o budoucí smlouvě o zřízení služebnosti a po realizaci Překládky k uzavření smlouvy o zřízení služebnosti případně ke zřízení takového práva ve vyvlastňovacím řízení. Náhrady za zřízení služebností, které společnost CETIN vlastníkům Překládkou dotčených nemovitostí uhradí, bude Stavebník s ohledem na ustanovení § 104 odst. 17 Zákona o elektronických komunikacích povinen uhradit společnosti CETIN jako náklady

Číslo smlouvy CETIN: VPIC/MS/2021/000218  
Číslo smlouvy Stavebníka:

SAP S/4 Hana: 8030002967  
Registr smluv: ANO

vzniklé společnosti CETIN v souvislosti s Překládkou. Stejně tak bude Stavebník povinen uhradit společnosti CETIN náklady za uhrazení správních poplatků za vklad služebností do katastru nemovitostí, případně náklady vzniklé společnosti CETIN v souvislosti s vyvlastňovacím řízením.

- 4.5 Stavebník se zavazuje poskytnout společnosti CETIN při uzavírání smluv o budoucí smlouvě o zřízení služebnosti a po realizaci Překládky při uzavírání smluv o zřízení služebnosti potřebnou součinnost.
- 4.6 Jakákoliv lhůta dle odst. 4.3 Smlouvy sjednaná k realizaci Překládky a/nebo sjednaná Smluvními stranami na základě Smlouvy se prodlužuje o dobu, po kterou je v prodlení Stavebník s plněním povinnosti dle Smlouvy a/nebo po kterou byla realizace Překládky přerušena nebo nemohla být zahájena z důvodu nikoliv na straně společnosti CETIN, a o další dobu, o kterou je lhůta k realizaci Překládky třeba prodloužit v důsledku prodlení Stavebníka.
- 4.7 Dnem ukončení realizace Překládky je den, kdy je Stavebníkovi doručeno na adresu uvedenou v hlavičce Smlouvy nebo na adresu elektronické pošty uvedenou v čl. 8 Smlouvy oznámení o ukončení realizace Překládky. Smluvní strany ujednaly a souhlasí, že oznámení dle předchozí věty budou považovat za doručené pátým (5.) dnem od odeslání oznámení na adresu uvedenou v hlavičce Smlouvy nebo na adresu elektronické pošty uvedenou v čl. 8 Smlouvy.

## 5. NÁKLADY SPOJENÉ S PŘEKLÁDKOU

- 5.1 Stavebník je dle ustanovení § 104 odst. 17 Zákona o elektronických komunikacích povinen nést náklady Překládky dotčeného úseku SEK, přičemž takovými náklady jsou všechny nezbytné náklady vlastníka SEK, které by mu nevznikly, kdyby Překládka nebyla Stavebníkem vyvolána.
- 5.2 Výše nákladů Překládky stanovených na základě Projektu činí ke dni uzavření Smlouvy **590.284,- Kč** (slovy: pět set devadesát tisíc dvě stě osmdesát čtyři korun českých). Specifikace těchto nákladů je uvedena v Projektu.
- 5.3 Překládka dle Zákona o elektronických komunikacích je mimo předmět daně z přidané hodnoty.
- 5.4 V případě, že v souvislosti s realizací Překládky společnosti CETIN vzniknou další nezbytné náklady na Překládku, které nejsou vyčísleny v odst. 5.2 Smlouvy, Stavebník se zavazuje je společnosti CETIN uhradit.

Může se jednat zejména, nikoliv však výlučně o:

- (a) náklady na náhrady za omezení vlastnického práva vlastníkům Překládkou dotčených nemovitostí dle uzavřených smluv o služebnosti a/nebo dle pravomocného rozhodnutí příslušného vyvlastňovacího úřadu o omezení vlastnického práva zřízením služebnosti rozhodnutím,
- (b) náklady související se zrušením a následným výmazem služebnosti (vázaností na nemovitostech dotčených původní, překládanou SEK) z katastru nemovitostí,
- (c) náklady na náhrady za omezené užívání lesního a půdního fondu včetně nákladů na vypracování výpočtu,
- (d) hydrogeologický, geologický, dendrologický a ostatní odborné posudky zpracované subjekty k tomu určenými,
- (e) náklady na koordinační výkresy, povodňové plány a zaměření, vyžadované dotčenými subjekty,

Číslo smlouvy CETIN: VPIC/MS/2021/000218  
Číslo smlouvy Stavebníka:

SAP S/4 Hana: 8030002967  
Registr smluv: ANO

- (f) náklady na identifikaci parcel,
- (g) náklady na správní poplatky dle zákona č. 634/2004 Sb. o správních poplatcích, v účinném znění, které vzniknou společnosti CETIN v důsledku získávání potřebných správních rozhodnutí – povolení, které jsou nezbytné k realizaci Překládky,
- (h) náklady související se zvláštním užíváním veřejného prostranství, vyměřené v souvislosti s realizací Překládky podle zákona č.565/1990 Sb., o místních poplatcích v účinném znění,
- (i) náklady související se zvláštním užíváním dle ustanovení § 25 zákona č. 13/1997 Sb., o pozemních komunikacích, v účinném znění,
- (j) náklady na peněžité plnění plynoucí z nájemních smluv, jejichž uzavření je nutné pro realizaci Překládky,
- (k) náklady související s majetkovými újmami, způsobenými na zemědělských plodinách v souvislosti s realizací Překládky,
- (l) náklady na ochranu komunikačních vedení a zařízení před přepětím a nadproudem, včetně odborného výpočtu a návrhu,
- (m) náklady související se záchranným archeologickým dohledem.

5.5 Výše nákladů na Překládku, bez ohledu na to, zda se jedná o náklady Překládky stanovené na základě Projektu nebo o Náklady Překládky stanovené na základě Projektu se změní písemným oznámením společnosti CETIN o změně výše nákladů na Překládku doručeným Stavebníkovi (dále jen „**Oznámení o změně výše nákladů**“). Společnost CETIN je oprávněna Oznámení o změně výše nákladů učinit v každém kalendářním roce, ve kterém je Smlouva účinná, vždy však pouze jednou (1) za příslušný kalendářní rok. Společnost CETIN není povinna za trvání účinnosti Smlouvy učinit žádné Oznámení o změně výše nákladů.

## 6. PLATEBNÍ PODMÍNKY

- 6.1 Náklady spojené s Překládkou ve výši skutečně provedených prací a skutečně vynaložených nákladů dle odst. 5.2 a/nebo odst. 5.5 Smlouvy je Stavebník povinen uhradit na základě jednotlivých daňových dokladů (dále jen „**Faktura**“). Faktury budou společností CETIN vystaveny takto:
- (a) Faktura za aktualizaci Projektu Překládky ve výši **12.960,- Kč** (slovy: dvanáct tisíc devět set šedesát korun českých) bude společností CETIN vystavena do patnácti (15) dnů od uzavření této Smlouvy,
  - (b) Faktura na doplatek nákladů souvisejících s Překládkou do patnácti (15) dnů od ukončení realizace Překládky dle odst. 4.7 Smlouvy.
- 6.2 Náklady společnosti CETIN uvedené v odst. 5.4 Smlouvy budou hrazeny Stavebníkem odděleně na základě samostatných Faktur vystavených společností CETIN.
- 6.3 Jakoukoliv Fakturu vystavenou společností CETIN dle Smlouvy a v souladu se Smlouvou je Stavebník povinen uhradit ve lhůtě třiceti (30) dnů ode dne doručení Faktury.
- 6.4 Faktury budou Stavebníkovi zasílány na adresu uvedenou v hlavičce Smlouvy.
- 6.5 Náklady dle Smlouvy budou Stavebníkem hrazeny na účet společnosti CETIN uvedený v hlavičce Smlouvy, pokud nebude Fakturou vystavenou společností CETIN stanoveno jinak.

Číslo smlouvy CETIN: VPIC/MS/2021/000218  
Číslo smlouvy Stavebníka:

SAP S/4 Hana: 8030002967  
Registr smluv: ANO

6.6 Stavebník se dostane do prodlení s uhrazením Faktury, pokud řádně a v souladu se Smlouvou účtovaná částka nebude nejpozději poslední den splatnosti Faktury připsána ve prospěch účtu společnosti CETIN.

## 7. SANKCE

7.1 Pro případ, že Stavebník bude v prodlení s úhradou některé částky, k jejíž úhradě je dle Smlouvy povinen, je povinen uhradit společnosti CETIN smluvní pokutu ve výši 0,3 % z dlužné částky za každý započatý den prodlení.

7.2 Smluvní pokuta je splatná do deseti (10) dnů ode dne doručení písemné výzvy příslušné Smluvní straně k její úhradě.

7.3 Zaplacením smluvní pokuty dle Smlouvy není dotčen nárok společnosti CETIN na náhradu skutečné škody a ušlého zisku v celém rozsahu způsobené škody.

## 8. KONTAKTNÍ A ODPOVĚDNÉ OSOBY SMLUVNÍCH STRAN

8.1 Za společnost CETIN:

ve věcech smluvních: [REDACTED]  
funkce: specialista pro výstavbu sítě – překládky SEK  
e-mail: [REDACTED]

ve věcech technických: [REDACTED]  
funkce: senior specialista pro výstavbu sítě  
e-mail: [REDACTED]

8.2 Za Stavebníka:

ve věcech smluvních: [REDACTED]  
funkce: referentka Odboru rozvoje a územního plánování  
e-mail: [REDACTED]

ve věcech technických: [REDACTED]  
funkce: vedoucí Odboru rozvoje a územního plánování  
e-mail: [REDACTED]

## 9. ODSTOUPENÍ OD SMLOUVY

9.1 Společnost CETIN je oprávněna, aniž by tím omezila jakákoli svá jiná práva nebo možnosti nápravy dle Smlouvy, odstoupit od Smlouvy v případech stanovených v odst. 9.2 Smlouvy tím, že doručí Stavebníkovi písemné oznámení o odstoupení. Odstoupení je účinné okamžikem jeho doručení Stavebníkovi, není-li v odstoupení stanoveno pozdější datum jeho účinnosti.

9.2 Dostane-li se Stavebník do prodlení s úhradou jakékoliv platby dle Smlouvy a toto prodlení trvá déle než třicet (30) dnů, je společnost CETIN oprávněna od Smlouvy odstoupit.

9.3 Odstoupí-li společnost CETIN dle odst. 9.2 Smlouvy, je Stavebník povinen uhradit společnosti CETIN veškeré náklady společnosti CETIN již vzniklé v souvislosti s plněním ze Smlouvy.

9.4 Pokud ve Smlouvě není výslovně stanoveno jinak, Smluvní strany sjednávají, že odstoupit od Smlouvy lze pouze způsobem a z důvodů stanovených ve Smlouvě, čímž

Číslo smlouvy CETIN: VPIC/MS/2021/000218  
Číslo smlouvy Stavebníka:

SAP S/4 Hana: 8030002967  
Registr smluv: ANO

Smluvní strany výslovně vylučují příslušná ustanovení občanského zákoníku, která upravují možnosti odstoupení od Smlouvy.

- 9.5 Odstoupením od Smlouvy nezanikají zejména případné nároky Smluvních stran na zaplacení úroků z prodlení, smluvních pokut, náhradu škody a dalších nákladů vzniklých na základě Smlouvy či v souvislosti s ní; dále nezanikají ustanovení Smlouvy, která vzhledem ke své povaze mají trvat i po ukončení Smlouvy.

## 10. ROZVAZOVACÍ PODMÍNKA

- 10.1 Kvalifikovaná výzva musí být doručena společnosti CETIN nejpozději do dvou (2) let od uzavření Smlouvy. Marré uplynutí této lhůty je rozvazovací podmínkou platnosti a účinnosti Smlouvy dle ustanovení § 548 odst. 2 občanského zákoníku.
- 10.2 Smlouva zanikne prvním dnem následujícím po uplynutí dvou (2) let od uzavření Smlouvy, aniž by v této lhůtě byla společnosti CETIN doručena řádná Kvalifikovaná výzva učiněná za splnění podmínek uvedených v odst. 4.2 Smlouvy.
- 10.3 Zanikne-li Smlouva rozvazovací podmínkou, je Stavebník povinen uhradit společnosti CETIN veškeré náklady společnosti CETIN již vzniklé v souvislosti s plněním Smlouvy do doby zániku Smlouvy rozvazovací podmínkou.
- 10.4 Zánikem Smlouvy touto rozvazovací podmínkou nezanikají případné nároky Smluvních stran na zaplacení úroků z prodlení, smluvních pokut, náhradu škody a dalších nákladů vzniklých na základě Smlouvy či v souvislosti s ní; dále nezanikají ustanovení Smlouvy, která vzhledem ke své povaze mají trvat i po zániku Smlouvy.

## 11. OCHRANA OSOBNÍCH ÚDAJŮ

- 11.1 Za účelem plnění práv a povinností vyplývajících ze Smlouvy nebo vzniklých v souvislosti se Smlouvou si Smluvní strany navzájem předávají nebo mohou předávat osobní údaje (dále jen „**Osobní údaje**“) ve smyslu čl. 4 odst. 1 Nařízení Evropského parlamentu a Rady (EU) č. 2016/679 ze dne 27. dubna 2016, o ochraně fyzických osob v souvislosti se zpracováním osobních údajů a o volném pohybu těchto údajů a o zrušení směrnice 95/46/ES (obecné nařízení o ochraně osobních údajů) (dále jen „**GDPR**“) subjektů údajů, kterými jsou zejména zástupci, zaměstnanci nebo zákazníci druhé Smluvní strany či jiné osoby pověřené druhou Smluvní stranou k výkonu či plnění práv a povinností vyplývajících ze Smlouvy nebo vzniklých v souvislosti se Smlouvou. Přejímající Smluvní strana je tak vzhledem k předávaným Osobním údajům v pozici správce.
- 11.2 Účelem předání Osobních údajů je plnění Smlouvy. Smluvní strany prohlašují, že předávané Osobní údaje budou zpracovávat pouze k naplnění tohoto účelu, a to v souladu s platnými právními předpisy, zejména v souladu s GDPR.
- 11.3 Smluvní strany prohlašují, že pro předání Osobních údajů druhé Smluvní straně disponují platným právním titulem v souladu s čl. 6 odst. 1 GDPR.
- 11.4 Smluvní strany berou na vědomí, že za účelem plnění Smlouvy může docházet k předání Osobních údajů z přejímající Smluvní strany třetí osobě, zejména osobě, prostřednictvím které přejímající Smluvní strana vykonává či plní práva a povinnosti vyplývající ze Smlouvy nebo vzniklá v souvislosti se Smlouvou. Za plnění povinností ze Smlouvy se považuje zejména provádění Překládky a s ní souvisejících záležitostí v rozsahu a za podmínek stanovených Smlouvou.



Číslo smlouvy CETIN: VPIC/MS/2021/000218  
Číslo smlouvy Stavebníka:

SAP S/4 Hana: 8030002967  
Registr smluv: ANO

11.5 Předávající Smluvní strana zajistila nebo zajistí splnění veškerých zákonných podmínek nezbytných pro předání Osobních údajů vůči subjektům údajů, zejména informuje subjekty údajů o skutečnosti, že došlo k předání konkrétních Osobních údajů přejímající Smluvní straně, a to za účelem plnění Smlouvy. V případě, že přejímající Smluvní stranou je společnost CETIN, předávající Smluvní strana seznámí subjekty údajů rovněž i s podmínkami zpracování Osobních údajů, včetně rozsahu zvláštních práv subjektu údajů, které jsou uvedeny v Zásadách zpracování osobních údajů dostupných na adrese <https://www.cetin.cz/zasady-ochrany-osobnich-udaju>. Splnění povinnosti uvedené v tomto odstavci je předávající Smluvní strana povinna přejímající Smluvní straně na výzvu písemně doložit.

## 12. ZÁVĚREČNÁ USTANOVENÍ

12.1 Smlouva nabývá platnosti dnem jejího uzavření a účinnosti dnem následujícím po dni jejího uveřejnění dle zákona č. 340/2015 Sb., o zvláštních podmínkách účinnosti některých smluv, uveřejňování těchto smluv a o registru smluv (zákon o registru smluv), v účinném znění (dále jen „**Zákon o registru smluv**“). Stavebník se zavazuje nejpozději do dvaceti (20) dnů od uzavření Smlouvy uveřejnit její obsah a tzv. metadata a splnit další povinnosti v souladu se Zákonem o registru smluv. Stavebník se zavazuje doručit společnosti CETIN potvrzení o uveřejnění Smlouvy dle Zákonu o registru smluv vydané správcem registru smluv nejpozději následující den po jeho obdržení. Nebude-li Smlouva uveřejněna v souladu se Zákonem o registru smluv ani do tří (3) měsíců od jejího uzavření, zavazuje se Stavebník uzavřít se společností CETIN novou smlouvu, která svým obsahem bude hospodářsky odpovídat znění Smlouvy (příčemž určení lhůt, dob a termínů bude odpovídat tomuto principu a časovému posunu), a to do sedmi (7) dnů od doručení výzvy společnosti CETIN Stavebníkovi. Ujednání tohoto odstavce nabývá účinnosti dnem uzavření Smlouvy.

12.2 Vztahy ze Smlouvy vyplývající i vztahy Smlouvou neupravené se řídí právním řádem České republiky, zejména občanským zákoníkem.

12.3 Písemným stykem či pojmem „**písemně**“ se pro účely Smlouvy rozumí předání zpráv jedním z těchto způsobů:

- (a) v listinné podobě;
- (b) prostřednictvím datové schránky, přičemž doručovaný dokument musí být podepsán zaručeným elektronickým podpisem podepisující osoby dle zákona č. 297/2016 Sb., o službách vytvářejících důvěru pro elektronické transakce, ve znění pozdějších předpisů (dále jen „**Zaručený elektronický podpis**“);
- (c) e-mailovou zprávou opatřenou Zaručeným elektronickým podpisem;
- (d) e-mailovou zprávou zaslou na adresu kontaktních osob, tak jak jsou specifikovány v čl. 8 Smlouvy.

Smluvní strany ujednaly, že pro případ změny Smlouvy dle odst. 12.7 Smlouvy, věta první a pro případ odstoupení od Smlouvy se nepoužije způsob uvedený pod písmeny (c) a (d).

12.4 Smluvní strany ujednaly, že Smlouvu uzavřou prostřednictvím elektronických prostředků na dálku; Smlouva je uzavřena doručením Smlouvy opatřené Zaručeným elektronickým podpisem oprávněných osob obou Smluvních stran druhé Smluvní straně prostřednictvím datové schránky.

12.5 Smluvní strany se zavazují vyvinout maximální úsilí k odstranění vzájemných sporů, vzniklých na základě Smlouvy nebo v souvislosti se Smlouvou, a k jejich vyřešení zejména prostřednictvím jednání odpovědných osob nebo jiných pověřených subjektů.

Číslo smlouvy CETIN: VPIC/MS/2021/000218  
Číslo smlouvy Stavebníka:

SAP S/4 Hana: 8030002967  
Registr smluv: ANO

Nedohodnou-li se Smluvní strany na způsobu řešení vzájemného sporu, má každá ze Smluvních stran právo uplatnit svůj nárok u příslušného soudu České republiky.

- 12.6 Smluvní strany si nepřejí, aby nad rámec ustanovení Smlouvy byla jakákoliv práva a povinnosti dovozovány z dosavadní či budoucí praxe zavedené mezi Smluvními stranami či zvyklostí zachovávaných obecně či v odvětví týkajícím se předmětu plnění Smlouvy, ledaže je ve Smlouvě výslovně sjednáno jinak. Vedle shora uvedeného si Smluvní strany potvrzují, že si nejsou vědomy žádných dosud mezi nimi zavedených obchodních zvyklostí či praxe.
- 12.7 Smlouva může být měněna pouze písemně, a to právními jednáními Smluvních stran výslovně označenými za dodatky ke Smlouvě s podpisy osob oprávněných jednat za Smluvní strany na téže listině; změna jinou formou je vyloučena. Smluvní strany ujednaly a souhlasí, že ujednání věty předchozí, část za středníkem se neuplatní pro případ Oznámení o změně výše nákladů dle odst. 5.5 Smlouvy.
- 12.8 Smluvní strany se dohodly na vyloučení aplikace následujících ustanovení občanského zákoníku:
- § 557;
  - § 1767 odst. 2;
  - § 1740 odst. 2 druhá věta a odst. 3; a
  - § 1743.
- 12.9 Smluvní strany na sebe v souladu s § 1765 odst. 2 občanského zákoníku přebírají nebezpečí změny okolností.
- 12.10 S odkazem na příslušná ustanovení občanského zákoníku, zejména ustanovení § 1881 a § 1895 občanského zákoníku, není Stavebník oprávněn převést či postoupit Smlouvu ani jakákoli svá práva nebo povinnosti ze Smlouvy nebo z její části třetí osobě bez předchozího písemného souhlasu společnosti CETIN.
- 12.11 Smlouva obsahuje úplné ujednání o předmětu Smlouvy a všech náležitostech, které Smluvní strany měly a chtěly ve Smlouvě ujednat, a které považují za důležité pro závaznost Smlouvy. Žádný projev Smluvních stran učiněný při jednání o Smlouvě ani projev učiněný po uzavření Smlouvy nesmí být vykládán v rozporu s výslovnými ustanoveními Smlouvy a nezakládá žádný závazek žádné ze Smluvních stran.
- 12.12 Smluvní strany souhlasí a potvrzují si, že údaje uvedené ve Smlouvě nejsou předmětem obchodního tajemství a zároveň nejsou informacemi požívajícími ochrany důvěrnosti majetkových poměrů.
- 12.13 Společnost CETIN přijala a dodržuje interní korporátní compliance program navržený tak, aby byl zajištěn soulad činnosti společnosti CETIN s platnými a účinnými právními předpisy, pravidly etiky a morálky, a zahrnující opatření, jejichž cílem je předcházení a odhalování porušování uvedených předpisů a pravidel (program Corporate Compliance - <https://www.cetin.cz/corporate-compliance>).
- Stavebník (a jakákoliv fyzická nebo právnická osoba, která s ním spolupracuje a kterou využívá pro plnění povinností z této Smlouvy nebo v souvislosti s jejím uzavřením a realizací, tj. pracovníci, zástupci nebo externí spolupracovníci) ctí a dodržuje platné a účinné právní předpisy včetně mezinárodních smluv, základní morální a etické principy. Stavebník odmítá jakékoliv deliktní jednání a tohoto se zdržuje. Stavebník prohlašuje, že podle jeho nejlepšího vědomí a svědomí on ani žádný jeho pracovník, zástupce nebo externí spolupracovník neporušili v souvislosti s uzavřením této Smlouvy žádný platný a

Číslo smlouvy CETIN: VPIC/MS/2021/000218  
 Číslo smlouvy Stavebníka:

SAP S/4 Hana: 8030002967  
 Registr smluv: ANO

účinný právní předpis. Stavebník prohlašuje, že jeho činnost je legální a veškeré jeho prostředky pocházejí výhradně z legálních zdrojů.

Stavebník je povinen činit veškerá náležitá opatření a vyvíjet co největší úsilí, aby zabránil tomu, že on nebo jakýkoli jeho pracovník, zástupce nebo externí spolupracovník poruší v souvislosti s realizací této Smlouvy jakýkoliv platný a účinný právní předpis.

Aniž by byla dána jakákoli souvislost s předmětem činnosti dle této Smlouvy, Stavebník prohlašuje, že uplatňuje a bude uplatňovat veškerá náležitá opatření a že vyvíjí a bude vyvíjet co největší úsilí, aby v rámci jeho činnosti nebo zájmu nedošlo k jednání nebo situaci, která by způsobila takové významné ohrožení nebo narušení jeho reputace, jež by mohlo mít negativní dopad na reputaci s ním spolupracujících subjektů.

Vystupuje-li Stavebník pro společnost CETIN nebo jejím jménem, dává dodržování uvedených zásad najevo.

12.14 Smlouva je vyhotovena v elektronické podobě, v jednom (1) stejnopise.

12.15 Součástí Smlouvy jsou následující Přílohy:

Příloha č. 1 - Projekt

Příloha č. 2 - Dohoda o převodu některých práv a povinností z rozhodnutí o umístění stavby – vzor

#### Doložka

Smlouva byla schválena Radou města Zábřeh pod číslem usnesení 22/RM/66/ORÚP/3326 dne 18.1.2022.

CETIN:

Stavebník:

V Praze dne 6.2.2022

V Zábřehu dne 11.2.2022

\_\_\_\_\_  
**CETIN a.s.**  
 Jiří Šittler, MBA  
 manažer

\_\_\_\_\_  
**Město Zábřeh**  
 RNDr. Mgr. František John, Ph.D.  
 starosta



## VPIC Zábřeh, Sušilova 41,dům pro seniory

### Titulní list

#### PROJEKT STAVBY

Objednatel:	<b>CETIN a.s.</b> Českomoravská 2510/19 190 00 Praha 9 - Libeň
Číslo stavby objednatele:	<b>11010-091438</b>
Dodavatel stavby:	<b>Vegacom a.s.</b> Novodvorská 1010/14 142 01 Praha 4
Zpracovatel projektové dokumentace:	<b>K.V.Z. spol. s r.o.</b> Mokrá 386 760 01 Zlín
Projektant:	██████████
Datum:	<b>LISTOPAD 2021</b>
Počet výtisků:	<b>4</b>

**OBSAH:**

- A. **Identifikační údaje**  
**Průvodní zpráva**
- B. **Technická zpráva**
- C. **Výkresová část – situační výkresy**
  - C.1 Situace-celková
  - C.2 Situace - koordinační
  - C.3 Situace - na pokladu kat. mapy
- D. **Výkresová část – schématické výkresy**
  - D.1 *Schéma HDPE a metalického vedení*
  - D.2 *Schéma OK 549 012*
  - D.3 *Schéma OK 778 012*
  - D.4 *Schéma optických vláken OK 549 012*
  - D.5 *Schéma optických vláken OK 778 012*
  - D.6 *HOST Zábřeh – obsazení stojanu*
  - D.7 *RSU Lanškroun - obsazení stojanu*
  - D.8 *RSU Hoštejn - obsazení stojanu*
  - D.9 *RVDSL HOSN7 - obsazení stojanu*
  - D.10 *TR2, ZABR59 - obsazení stojanu*
  - D.11 *RVDSL ZABR903 - obsazení stojanu*
  - D.12 *RVDSL ZABR63 - obsazení stojanu*
- E. **Dokladová a rozpočtová část**

## **A. Identifikační a kontaktní údaje**

**Stavba:** VPIC Zábřeh, Sušilova 41, dům pro seniory  
**Číslo SAP:** **11010-091438**  
**Kraj:** Moravskoslezský  
**Obec:** Zábřeh  
**Katastrální území:** Zábřeh  
**Stavební úřad:** Zábřeh  
**Odvětví:** Telekomunikace  
**Charakter stavby:** Nová liniová stavba

**Objednatel:** **CETIN a.s.**  
Českomoravská 2510/19  
190 00 Praha 9 - Libeň

**Zhotovitel:** **Vegacom a.s.**  
Novodvorská 1010/14  
142 01 Praha 4

**Projektant:** **K.V.Z. spol. s r.o.**  
Mokrá 386  
760 01 Zlín

**Dozor CETIN:**

**Investor:**

**Městský úřad Zábřeh**

**Projektant investora:**

## **Průvodní zpráva**

### **A.1 Základní údaje charakterizující stavbu a její budoucí provoz**

#### **POPIS.**

#### **A.1.1 Údaje o projektovaných kapacitách**

Celková délka trati .....	0,115 km
Délka párů v metalických kabelech .....	19,930 kmp
Délka metalických kabelů .....	0,323 km

#### **A.1.2 Členění stavby**

Stavba nebude rozdělena.

#### **A.1.3 Navazující a související stavby**

Realizace přeložky bude koordinována s realizací výstavby parkovišť a komunikací.

#### **A.1.4 Přehled výchozích podkladů**

- zadání stavby zpracované uživatelem stavby - CTN
- vstupní jednání s uživatelem, místní šetření a jednání s majiteli nemovitostí
- vyjádření jednotlivých správců sítí dotčených organizací
- mapové podklady poskytnuté správci inženýrských sítí, města
- digitální a katastrální mapy dané lokality a informace z katastru nemovitostí

#### **A.1.5 Původ použitých map pro zhotovení PD**

Polohopis poskytla technická dokumentace. Situaci nových povrchů poskytl projektant rekonstrukce komunikace.

#### **A.1.6 Provedené průzkumy a odborná posouzení**

Předmětem tohoto SO je ochrana metalického kabelu a HDPE trubek, jejichž stávající trasy budou dotčeny rekonstrukcí ulice Sušilova.

#### **A.1.7 Podmínky stanovené pro zpracování PD a realizaci stavby**

Na tuto stavbu je vydáno územní rozhodnutí a uzavřeny smlouvy vbř. Stavba se nachází v místě s možnými archeologickými nálezy, investor uzavře v dostatečném předstihu před zahájením stavby smlouvu o podmínkách provedení archeologického průzkumu. Má-li se provádět stavební činnost na území s archeologickými vynálezy, jsou stavebníci již od doby přípravy stavby povinni tento záměr oznámit Archeologickému ústavu a umožnit jemu nebo oprávněné organizaci provést na dotčeném území záchranný archeologický výzkum. Je-li stavebníkem právnická osoba nebo fyzická osoba, při jejímž podnikání vznikla nutnost záchranného archeologického výzkumu, hradí náklady záchranného archeologického výzkumu tento stavebník; jinak hradí náklady organizace provádějící archeologický výzkum. Obdobně se postupuje, má-li se na takovém území provádět jiná činnost, kterou by mohlo být ohroženo provádění arch. výzkumů.

#### **A.1.8 Škody na zem. a lesních kulturách a náhrada za omezení**

Nebudou.

### **A.1.9 Délka platnosti projektu a vyjádření správců sítí a organizací**

- Viz. dokladová část. Není součástí této PD. Dodá investor.

### **A.1.10 Časový plán výstavby**

Předpokládaný termín zahájení výstavby je rok 2019.

### **A.2 Vliv stavby na životní prostředí**

Vlastní stavba má po dokončení minimální vliv na životní prostředí. V průběhu výstavby nelze ovšem zabránit určitému ovlivnění životního prostředí vlivem provádění zemních prací. Míra ovlivnění závisí na dodržení všech připomínek a podmínek k PD a realizaci (viz. Územní rozhodnutí, dokladová část a příslušné oddíly TZ) vztahujících se k ochraně životního prostředí ze strany realizátora stavby.

### **A.3 Environmentální aspekty a dopady na zdraví a životní prostředí**

Dle přílohy směrnice STAV 52.02, zpracované ve znění obecně platných zákonů a vyhlášek, je pro činnosti vyplývající z chodu organizace, tak pro činnosti vyplývající ze zakázek pro dodavatele zpracován registr environmentálních aspektů, kterého se dotýkají níže uvedené zákony a vyhlášky :

- OCHRANA OVZDUŠÍ zákon 86/2002 Sb. o ochraně ovzduší
- ODPADOVÉ HOSPODÁŘSTVÍ zákon 541/2020 Sb. o odpadech, zákon 383/2001 Sb. o podrobnostech nakládání s odpady, zákon 477/2001Sb.o obalech, vyhláška č. 383/2001 o podrobnostech nakládání s odpady
- OCHRANA PŘÍRODY A KRAJINY zákon 17/1992 Sb. o životním prostředí, zákon 114/1992 Sb. o ochraně přírody a krajiny, zákon 44/1988 Sb.o ochraně a využití nerostného bohatství
- OCHRANA ZEMĚDĚLSKÉHO PŮDNÍHO FONDU zákon č.334/1992 Sb. a jeho úplné znění - č.231/1999 Sb. o ochraně zemědělského půdního fondu a vyhláška č. 13/1994 o upravení podrobností o ochraně ZPF
- OCHRANA VODNÍCH TOKŮ zákon 254/2001 Sb. o vodách
- OCHRANA LESNÍHO PŮDNÍHO FONDU zákon č.289/1995 Sb. o lesích

Oblasti dopadů na zdraví a životní prostředí jsou dle registru :

OVZDUŠÍ ..... *Znečištění ovzduší, poškození ozónové vrstvy, zápach*

VODA ..... *Znečištění povrchových a podzemních vod a ovlivnění odtokových poměrů na dotčené lokalitě*

PŮDA ..... *Kontaminace půdy*

ODPADY ..... *Ostatní a nebezpečné odpady*

ZDROJE ..... *Využívání neobnovitelných zdrojů, spotřeba surovin spotřeba energie*

JINÉ ..... *Prašnost prostředí, poškozování zdraví hlukem, vibracemi a radioaktivitou*

Při realizaci zakázek mohou nastat mimořádné a havarijní nehody. Tyto jsou popsány v registru environmentálních aspektů i s možnými environmentálními dopady. Z tohoto důvodu bude požadováno po dodavatelích zpracování havarijních plánů pro tyto možné mimořádné a havarijní nehody. Jedná se např. o možný únik oleje a benzínu, poškození inženýrských sítí (elektrika, voda, plyn). Taky je nutné brát zřetel na ekologickou likvidaci materiálu (kabely, sloupy, spreje, barvy, apod.).

Environmentální aspekty, dopady na zdraví a životní prostředí včetně opatření pro jejich eliminaci k této stavbě jsou přílohou TZ.

### **A.4 Bezpečnostní rizika spojená s realizací stavby**

Určeno dle směrnice STAV 52.01, příloha č.3



1	Silniční vozidla a pojízdné zdroje
2	Žebříky - žebříky přenosné
3	Stavební práce – staveniště
4	Stavební práce - práce ve výškách
5	Stavební práce - zemní práce – výkopy
6	Malá mechanizace - benzinové přenosné přístroje
7	Malá mechanizace - Kladiva elektrická vrtací, sbíjecí a bourací
8	Malá mechanizace - Elektrická mechanizovaná nářadí
9	Malá mechanizace - Horkovzdušné pistole
10	Malá mechanizace - Elektrické vrtačky
11	Stavební stoje – elektrocentrály
12	Stavební stoje - kompresor PD200
13	Stavební stoje - vibrační pěchy , pýchovadla
14	Stavební stoje - kolová rýpadla, pásová rýpadla
15	Zdvihací zařízení - Mobilní jeřáby - autojeřáby vlastní i pronajaté
16	Zdvihací zařízení - Hydraulická ruka HR 3001
17	Zdvihací zařízení - Pohyblivé pracovní plošiny na kolovém podvozku
18	Manipulace a skladování - ruční manipulace
19	Manipulace a skladování - nakládka a vykládka dopravních prostředků
20	Manipulace a skladování - Skladovací regály
21	Manipulace a skladování - Skladovací prostory
22	Elektrická zařízení - úraz el. Proudem
23	Elektrická zařízení - atmosférická elektřina – blesk
24	Psi

Nejdůležitější bezpečnostní rizika projektované stavby jsou podrobně rozepsána v příloze za technickou zprávou.

Při ochraně zdraví a bezpečnosti zaměstnanců musí zaměstnavatelé dbát zejména na ustanovení zákoníku práce:

1. Ustanovení § 132 odst. 2 ZP stanoví „povinnost zaměstnavatele zajišťovat bezpečnost a ochranu zdraví při práci se vztahuje na všechny osoby, které se s jeho vědomím zdržují na jeho pracovišti“.
2. Ustanovení § 132 odst. 4 ZP stanoví „Plní-li na jednom pracovišti úkoly zaměstnanci dvou a více zaměstnavatelů, **jsou zaměstnavatele povinni vzájemně se písemně informovat** o rizicích a vzájemně spolupracovat při zajišťování bezpečnosti a ochrany zdraví při práci. Každý ze zaměstnavatelů je přitom povinen :
  - a. zajistit, aby jeho činnosti a práce jeho zaměstnanců byly organizovány a prováděny tak, aby současně byli chráněni také zaměstnanci dalšího zaměstnavatele, a
  - b. spolupracovat při zajištění bezpečného, nezávadného a zdraví neohrožujícího pracovního prostředí pro všechny zaměstnance na pracovišti.

Z těchto dvou ustanovení zákoníku práce vyplývá povinnost vedoucích pracovníků dodavatelské (realizační) firmy vyžadovat před započítím prací v prostorách cizí organizace, od této organizace rizika, která vyplývají z činnosti druhé organizace a z pohybu svých zaměstnanců v prostorách této organizace a mohlo by při pohybu vlastních zaměstnanců v těchto prostorách dojít k ohrožení bezpečnosti a zdraví těchto zaměstnanců. **Zaměstnanci dodavatele nesmí na tomto pracovišti zahájit svou činnost, pokud nebudou obě ustanovení zákoníku práce splněna!!!!**

Tato ustanovení zákoníku práci platí i v případě, že dodavatel zadá část zakázky jinému subdodavateli (např. zemní práce).

## **A.5 Bezpečnost práce a PO**

Zaměstnavatel je povinen zajistit bezpečnost a ochranu zdraví zaměstnanců při práci s ohledem na rizika možného ohrožení jejich života a zdraví, která se týkají výkonu práce.

Zajištění péče o bezpečnost a ochranu zdraví při práci (BOZP) ukládá **zákon č. 262/2006 Sb.**, zákoník práce, část pátá, účinnost od 1.1.2007. Další požadavky BOZP stanovují zvláštní právní předpisy. Zaměstnavatel a osoby mu na roveň postavené (§ 12 a 13 zákona č. 309/2006 Sb. dále jen ZBOZP) mají povinnost prevence rizik spočívající zejména v plnění opatření stanovených právními a ostatními předpisy (§ 102 odst. 1 a 2 a § 349 ZP), přičemž právnické osoby jsou vždy povinny provádět opatření v prevenci rizik prostřednictvím odborně způsobilé osoby v prevenci rizik (dále jen OZO PR), jak stanoví § 9 ZBOZP a jsou povinny součinností při ochraně života a zdraví dle § 9 odst. 6 ZBOZP. K těmto rizikům týkajících se práce a pracoviště je zaměstnavatel povinen podle potřeb (určí OZO PR) dát potřebné informace a pokyny zaměstnancům (§ 103 odst. 1 písm. f ZP) i zaměstnancům jiného zaměstnavatele (dtto písm. g ZP), o čemž je povinen vést dokumentaci (§ 103 odst. 1 poslední věta ZP).

Plní-li na jednom pracovišti úkoly zaměstnanci dvou a více zaměstnavatelů, jsou zaměstnavatelé povinni vzájemně se písemně informovat o rizicích a přijatých opatřeních k ochraně před jejich působením, která se týkají výkonu práce a pracoviště, a spolupracovat při zajišťování BOZP pro všechny zaměstnance na pracovišti. Na základě písemné dohody zúčastněných zaměstnavatelů touto dohodou pověřený zaměstnavatel koordinuje provádění opatření k ochraně bezpečnosti a zdraví zaměstnanců a postupy jejich zajištění, dle ustanovení § 101 odst. 3 ZP. Toto ustanovení platí pro zhotovitele stavby a zaměstnavatele, který není zhotovitelem stavby či poddodavatelem, ale přesto jeho zaměstnanci plní úkoly v prostoru staveniště, typickým příkladem je železniční dopravní cesta kontra staveniště, správa silnic kontra staveniště, výrobní závod kontra staveniště apod. V tomto případě **neúčastník výstavby** nepodléhá koordinaci BOZP koordinátorem, ale zhotovitel musí uzavřít písemnou dohodu o koordinaci BOZP v místě střetu staveniště a pracoviště dotčeného staveništěm.

V návaznosti na zákon č. 262/2006 Sb. upravuje další požadavky BOZP v pracovněprávních vztazích a zajištění bezpečnosti a ochrany zdraví při činnosti mimo pracovněprávní vztahy **zákon č. 309/2006 Sb.**, zákon o zajištění dalších podmínek bezpečnosti a ochrany zdraví při práci, účinnost 1.1.2007.

Zákon stanovuje i další úkoly zadavatele stavby, jejího zhotovitele, popřípadě fyzické osoby, která se podílí na zhotovení stavby, a koordinátora BOZP na staveništi. V případech povinného ustanovení koordinátora BOZP na staveništi, dle zvláštního ustanovení ZBOZP, neplatí povinnost koordinace a písemné dohody mezi účastníky výstavby dle § 101 odst. 3 ZP, ale koordinace BOZP je dle § 15 ZBOZP směřována k plánu BOZP zajišťovaným zadavatelem stavby a činnost v oblasti prevence rizik je směřována zhotoviteli dle § 16 ke koordinátorovi BOZP. Zhotovitelé a poddodavatelé provádí prevenci rizik nadále prostřednictvím OZO PR, dokumentují své informace a pokyny týkající se práce a pracoviště s ohledem na rizika poskytované svým či jiným zaměstnancům a poskytují tak součinnost KOOBOZP dle § 16 ZBOZP a umožňují tak zadavateli zajistit plán BOZP v potřebném rozsahu, aby plně vyhovoval potřebám zajištění bezpečné a zdraví neohrožující práce, byla v něm uvedena potřebná opatření z hlediska časové potřeby i způsobu provedení a dle skutečného stavu a podstatných změn během realizace stavby, jak po něm vyžaduje § 15 odst. 2 ZBOZP.

Pro tvorbu plánu BOZP a jeho aktualizace dle postupu výstavby budou poddodavatelé i zhotoviteli stavby předkládány technologické postupy (pokyny dle § 103 odst. 1 písm. f ZP) s podpisy odpovědného zástupce poddodavatele pro požadovanou živnost (činnost) pokud není požadován stavbyvedoucí nebo stavbyvedoucí s číslem jeho autorizace a oboru autorizace a jeho OZO PR s číslem osvědčení. Zhotovitel stavby každý technologický postup opatří stavbyvedoucím s číslem a oborem autorizace a jeho OZO PR s číslem osvědčení. Koordinátorem odsouhlasené postupy budou vkládány do plánu BOZP, jako jeho aktualizace k dosažení potřeby souladu opatření plánu BOZP ke skutečnému průběhu prací v potřebném rozsahu a podrobnostech, jak po zadavateli stavby vyžaduje § 15 odst. 1 ZBOZP.

Nezbytnými podrobnostmi je i určování osob s kvalifikací či oprávněními požadovanými právními předpisy, jak ukládá stavebnímu podnikateli § 31 živnostenského zákona, a to prostřednictvím odpovědného zástupce pro živnost provádění staveb, jejich změna odstraňování v rozsahu určeném § 160 odst. 1 a 2 stavebního zákona, což se týká zejména:

- stavbyvedoucích s patřičným oborem autorizace dle z. 360/1992 Sb.

- odborně způsobilých osob pro doč. stav. Konst. dle § 4 NV 362/2005 Sb., část VII přílohy
- dalších osob pro přebírání bednění, závěsných košů atd.

Bližší požadavky stanoví prováděcí právní předpisy:

**Nařízení vlády č. 591/2006 Sb.**, o bližších minimálních požadavcích na BOZP na staveništích, účinnost 1.1.2007, upravuje:

- bližší minimální požadavky na BOZP na staveništích (k §3 zákona č. 309/2006 Sb.)
- náležitosti oznámení o zahájení prací (k §15 zákona č. 309/2006 Sb.)
- práce a činnosti vystavující fyzickou osobu zvýšenému ohrožení života nebo poškození zdraví (k §15 zákona č. 309/2006 Sb.)
- další činnosti, které je koordinátor BOZP povinen provádět při přípravě a realizaci stavby (k §18 zákona č. 309/2006 Sb.)

**Nařízení vlády č. 361/2007 Sb.**, kterým se stanoví pod. ochr. zdraví při práci, účinnost 1.1.2008

Požadavky

- na pracoviště a pracovní prostředí,
- bezpečný provoz a používání strojů, technických zařízení, dopravních prostředků a nářadí,
- způsob organizace práce a pracovních postupů, které je zaměstnavatel povinen zajistit,
- vzhled, umístění a provedení bezpečnostních značek a značení a zavedení signálů a
- rizikové faktory pracovních podmínek, jejich členění, hygienické limity, způsob jejich zjišťování a

hodnocení a minimální rozsah opatření k ochraně zdraví zaměstnance

stanovují další bezpečnostní předpisy platné do vydání dalších prováděcích právních předpisů k zákonu č. 591/2006 Sb. a č. 309/2006 Sb.:

- **NV č. 362/2005 Sb.**, o bližších požadavcích na BOZP na pracovišti s nebezpečím pádu z výšky nebo do hloubky
- **NV č. 101/2005 Sb.**, o podrobnějších požadavcích na pracoviště a pracovní prostředí
- **NV č. 378/2001 Sb.**, kterým se stanoví bližší požadavky na bezpečný provoz a používání strojů, technických zařízení, přístrojů a nářadí
- **NV č. 28/2002 Sb.**, kterým se stanoví způsob organizace práce a pracovních postupů, které je zaměstnavatel povinen zajistit při práci v lese a na pracovištích obdobného charakteru
- **NV č. 168/2002 Sb.**, kterým se stanoví způsob organizace práce a pracovních postupů, které je zaměstnavatel povinen zajistit při provozování dopravy dopravními prostředky
- **NV č. 11/2002 Sb.**, kterým se stanoví vzhled a umístění bezpečnostních značek a zavedení signálů, ve znění NV č. 405/2004 Sb.
- **NV č. 272/2011 Sb.**, o ochraně zdraví před nepříznivými účinky hluku a vibrací
- **NV č. 495/2001 Sb.**, kterým se stanoví rozsah a bližší podmínky poskytování osobních ochranných pracovních prostředků, mycích, čistících a desinfekčních prostředků
- **NV č. 201/2010 Sb.**, o způsobu evidence úrazů, hlášení a zasílání záznamu o úrazu
- **Z č. 266/2006 Sb.**, o úrazovém pojištění zaměstnanců, účinnost od 1.1.2017 s výjimkou §92 Převod zákonného pojištění zaměstnavatele za škodu při pracovním úrazu nebo nemoci z povolání a §93 Povinnosti zaměstnavatele
- **V č. 79/2013 Sb.**, o provedení některých ustanovení zákona č. 373/2011 Sb., o specifických zdravotních službách, (vyhláška o pracovnělékařských službách a některých druzích posudkové péče)

**Komunikace, prostory, pohyb osob, doprava, oprava vozidel**

**Riziko: Sražení osoby vozidlem nebo stavebním strojem při pohybu po pracovišti.**

Opatření:

- Maximální pozornost řidiče vozidla popř. obsluhy stavebního stroje při pohybu po pracovišti.
- Maximální pozornost pěších osob při chůzi po pracovišti.
- Seznámení řidičů vozidel, obsluh strojů a všech dotčených osob s přístupovou cestou a

komunikací na pracovišti.

- Veškeré vjezdy na staveniště a přístupy k nim, musí být označeny bezpečnostními značkami a tabulkami se zákazem vstupu na staveniště nepovolaným osobám.
- Po celou dobu výstavby musí být udržován bezpečný stav přístupových komunikací na staveništi, při stavebních pracích za snížené viditelnosti musí být zajištěno dostatečné osvětlení.
- Při každém pohybu vozidla a stavebního stroje (nejenom couvání) dá obsluha zvukové znamení před zahájením úkonu.
- Zákaz ponechávání klíčů v zapalování stroje při pracovních přestávkách či jakémkoliv jiném vzdálení obsluhy od stroje.

***Riziko: Dopravní nehoda při výjezdu vozidel na provozovanou komunikaci ze staveniště.***

Opatření:

- Před výjezdem na komunikaci vždy zastavit a dát přednost v jízdě.
- Používat jen schválené a vyznačené výjezdy
- Dlouhá vozidla (návěsy apod.) při výjezdu ze staveništní na veřejnou komunikaci zajistit výjezd vozidel pomocí náležitě a prokazatelně poučené osoby. Zaměstnanec – bezpečnostní hlídka – vždy používá reflexní vestu.

**Pohyb po staveništi**

***Riziko: Uklouznutí, zakopnutí, následný pád se zraněním***

Opatření:

- udržování komunikací a průchodů volně průchodných a volných bez překážek a bez zastavování stavebním materiálem, provozním zařízením apod.
- vedení pohyblivých přívodů a el.kabelů mimo komunikace
- včasné odstraňování komunikačních překážek
- používání OOPP (vhodná pracovní obuv)
- čištění a údržba staveništních komunikací, chodníků a přístupových cest zejména v deštivém počasí a v zimním období

**Doprava materiálu na staveniště, skladování, manipulace, provoz zdvihacích prostředků.**

***Riziko: Pád uskladněného materiálu na zaměstnance či jinou osobu při chůzi nebo jiné manipulaci s ním - skladování***

Opatření:

- Zajistit bezpečný přísun a odběr materiálu v souladu s postupem stavebních prací.
- Sklárky, skladiště a jednotlivá místa k uskladnění materiálu neumísťovat v prostorách trvale ohrožovaných dopravou břemen, na komunikacích, kde by bránily pohybu motorových vozidel nebo chodců.
- Skladovaný materiál musí být uložen tak, aby byla po celou dobu skladování zajištěna stabilita a nedošlo k jeho znehodnocování.
- Venkovní plochy, na které se ukládá materiál, musí být odvodněny, upraveny popř. zpevněny tak, aby se materiál dal bezpečně skladovat a snadno odebírat.
- Sypký materiál ukládat do jakékoliv výšky plně mechanizovaným způsobem za předpokladu, že odebírán bude stejným způsobem.
- Vytvoří-li se stěna, musí být odběr upraven tak, aby výška stěny nepřesáhla 9/10 dovoleného dosahu nakládacího stroje.
- Při ručním ukládání a odebírání může být materiál navršen pouze do výšky 2 m.
- Při odběru z hromad vyšších než 2 m, musí být toto místo upraveno tak, aby nevznikaly převisy a výška stěn nepřesáhla 1,5 m.
- Sypké materiály v pytlích se skladují ručně do výšky 1,5 m, mechanizací do výšky 3 m.

- Kusový materiál pravidelných tvarů ručně jen do výšky 2 m, nepravidelných tvarů jen do výšky 1,5 m.
- Tekutý materiál skladovat v uzavřených nádobách tak, aby plnicí (vyprazdňovací) otvor byl vždy nahoře.
- Oblé předměty (plechovky) ukládat ručně do výšky max. 2m. Roury apod. musí být uloženy tak, aby nedošlo k sesutí.
- prvky a dílce pravidelných tvarů se mohou ukládat až do výšky 4 metrů při použití mechanizačních prostředků.

### ***Výkopy stavebních rýh (pro kanalizaci, vodovod, plynovod apod.), stavební jámy apod.***

#### ***Riziko: Výbuch při narušení a poškození plynových potrubí s následným únikem zemního plynu***

##### Opatření:

- identifikace a vyznačení podzemních vedení, jejich vytyčení před zahájením zemních prací.
- omezení strojní vykopávky v blízkosti potrubí.
- dodržování podmínek stanovených provozovateli vedení při provádění strojních vykopávek.

#### ***Riziko: Pád osob do výkopu***

##### Opatření:

- K zábraně proti pádu do výkopu je nutno použít buď jeho zakrytí, nebo ohrazení dvoutyčovým zábradlím 1,1 m vysokým, případně vytvoření technické zábrany ve vzdálenosti 1,5 m od okraje výkopu.

#### ***Riziko: sesutí sten hlubších výkopu a zavalení pracovníku***

##### Opatření:

- U všech výkopu zajistit stabilitu svahu – svahováním (sklon dle typu zeminy určuje projektant zemních prací) nebo pažením při kolmých stěnách (od hloubky 1,3 m v zastaveném území a od 1,5 m v nezastaveném území)
- Vyloučeny budou rovněž jakékoliv práce v prostoru smykových klínů výkopů, které by zatěžovaly smykový klín (např. pojezd mechanizace, manipulace s materiálem atd.). Smykové klíny sahají do vzdálenosti od okraje dna výkopu, rovnající se hloubce výkopu, nebude-li v projektu upřesněno jinak

#### ***Elektrická zařízení - úrazy elektrickým proudem***

#### ***Riziko: Zasažení pracovníků elektrickým proudem (poškození vodičů, náhodný dotyk s fázovým vodičem, porušení izolace, nedodržení ochranných pásem elektro)***

##### Opatření:

- Zákaz odstraňování ochranných krytů a zábran, otvírání přístupů k elektrickým částem zařízení a respektování bezpečnostních sdělení.
- Vyloučit činnosti při kterých by se pracovník mohl dostat do styku s napětím na vodivé kostře nebo se mohl přímo dotknout obnažených částí vodičů.
- Veškeré opravy a zasahování do elektrických zařízení smí jen osoba s odbornou způsobilostí v oboru elektro.
- Je nutné provádět řádné a pravidelné kontroly a revize elektrických zařízení a odstraňování zjištěných závad.
- Zákaz omotávání prodlužovacích kabelů a jiných elektrických vedení kolem kovových konstrukcí (lešení apod.)
- Prodlužovací kabely vedoucí přes komunikace je nutné zabezpečit proti mechanickému poškození (např. vyvěšením, pomocí krytů apod.)
- Hlavní vypínač elektrického proudu je nutno zřetelně označit a kolem jeho umístění udržovat volný přístupový prostor.
- Požívat pouze odpovídající a neporušené pohyblivé přívody a přezkoušené ruční elektrické nářadí. Přívody a nářadí jevící poškození předat ihned do opravy.

- Důsledně dodržovat ochranná pásma elektrického vedení dle ustanovení platné legislativy. Veškeré staveništní rozvody elektroinstalací musí být vybaveny ochranou odpojením od zdroje (tzv. proudovým chráničem, jehož jmenovitý vybavovací proud nepřekročí 30 mA).

#### **A.6 Vliv na PO, CO a integrovaný záchranný systém**

Z hlediska požární ochrany zákona č.67/2001 Sb. v platném znění o požární ochraně je stavba bez zvýšeného požárního rizika. Z hlediska PO a CO je potřeba případné překopy komunikací provádět po částech tak, aby byla zachována průjezdnost komunikace. Jinak realizací akce dojde k dalšímu zvýšení spolehlivosti a dosahu pevné telekomunikační sítě a tím i systému CO a PO.

#### **A.7 Zařízení staveniště**

Zařízení staveniště bude umístěno po dohodě s obecním úřadem. Přesné umístění, termín a poplatky je nutno dohodnout se zástupci obce před realizací stavby.

#### **A.8 Vedení a předání stavby**

Na stavbě bude veden stavební deník dle §157 stavebního zákona (příloha č. 5 vyhlášky č. 499/2006 Sb., o dokumentaci staveb), kterou se provádějí některá ustanovení stavebního zákon.

Po dokončení stavby bude uživateli předáno zaměření.

## B. Technická zpráva

### B.1 Technické řešení

Akce řeší přeložku telefonních kabelů na ulicích Morávková a Sušilova v Zábřehu. V dané lokalitě dojde k výstavbě nového domu pro seniory, nových komunikací a parkovišť na stávajících kabelech společnosti CETIN. Územní rozhodnutí na přeložku vyhotoví Město Zábřeh v rámci svého stavebního povolení na celou stavbu.

- Stávající UR ZABR180 bude z důvodu bourání stáv. objektu zrušen. Bude nahrazen novým sloupkem SIS1, který bude instalován vedle budoucího prostoru pro popelnice, jižně od stáv. UR.  
Po instalaci nového SIS1 bude kabel PPFLE 3XN0,4 vedoucí k ZABR1283 odkopán před novou SIS-1 a zaústěn do nového rozvaděče. Z rozvaděče dále budou vedeny nová kabely PPFLE 10XN0,4 a 3xPPFLE 3XN0,4 novým výkopem až před rušený UR, kde budou kabely 2xPPFLE 3XN0,4 napojeny pomocí rovných spojek na kabely k ZABR4058 a ZABR4135. Kabely PPFLE 40XN0,4 a PPFLE 3XN0,4 budou vedeny až do chodníku ulice Sušilova, kde kabely PPFLE 10XN0,4 bude napojen rovnou spojkou na shodný kabel do směru ZABR59 a kabel PPFLE 3XN0,4 bude ponechána v rezervě pomocí koncovky SKH. Ve shodném místě také bude zakončen koncovkou nevyužívaný (mrtvý) kabel UZ 2P 0,8.
- Dále dojde k překládce kabelu PPFLE 200XN0,6 a tří HDPE 40mm barev černá, oranžová a oranžová s bílým pruhem, vedoucí podél ulice Morávková. HDPE 40 O je obsazena OK 778 012 01 a HDPE 40 Ob je obsazena OK 549 012 01 oba typu Samsung 24f+CU. Kabel PPFLE bude přeložen v celém úseku pomocí vložky kabelu a dvou rovných spojek. Překládka HDPE 40 C bude provedena pomocí nové HDPE 40 C a dvou spojek Plasson.  
**Překládka OK bude provedena následovně:**
  - Dojde k pokládce dvou HDPE 40 O a HDPE 40 Ob od ulice Sušilova, až do trávníku na ulici Morávková
  - Dojde k instalaci nových PKOR pro nové optické spojky na ulici Morávková a U Bořin.
  - Dojde k přerušení OK 549 012 na křiž. ulic U Bořin a Sušilova. Stávající OK budou vyfouknuty do nových PKOR
  - Dojde k přerušení OK 778 012 v SOR02b a jeho výfuku do místa PKOR na OK 549 012 v ulici Sušilova.
  - HDPE budou na ulici Sušilova (v místě překládky a v místě přerušení OK) spojeny pomocí spojek Plasson.
  - Mezi PKOR pro OS na OK 549 012 bude do HDPE 40 Ob zafouknut OK typu OFS MIDIA 24F+CU
  - Stávající OK 778 012 budou novou trasou HDPE zafouknut zpět do SOR02b.
  - V nových PKOR budou na OK 549 012 instalovány nové spojky typu Coyote Runt in Line, ve kterých dojde k provaření všech vláken 1-24 průběžně.
  - HDPE s OK budou v PKOR zakončeny pomocí průchodek Jackmoon40.
- V úseku od plánované komunikace k novému PKOR bude vedení stranově přeloženo. Vedení tří HDPE 40mm barev černá, oranžová (s OK 778 012 01 typu Samsung 24f+CU) a oranžová s bílým pruhem (s OK 549 012 01 typu Samsung 24f+CU) a kabel PPFLE 200XN0,6 vedoucí do ZABR59 bude odkopáno a v délce 12m stranově přeloženo, tak aby optické spojky byli v trávníku.
- V místě plánovaného napojení nové komunikace a vjezdu na parkoviště na ulici Morávková bude vedení tří HDPE 40mm barev černá, oranžová (s OK 778 012 01 typu Samsung 24f+CU) a oranžová s bílým pruhem (s OK 549 012 01 typu Samsung 24f+CU) a kabel PPFLE 200XN0,6 vedoucí do ZABR59 odkopáno a v délce 12m a ochráněno pomocí SYSPRO. Souběžně bude uložena rezervní PE110 pro případné opravy na vedení. Délka SYSPRO je volena tak, aby vedení bylo ochráněno i pro realizaci stavby

„VPIC Zábřeh, Na Skokance, komunikace“ v rámci které je plánováno napojení parkoviště na ulici Morávková. V případě, že bude dříve realizována stavba " VPIC Zábřeh, Na Skokance, komunikace" bude vedení ochráněno v rámci této stavby (toto je předpokládáno).

- **Měření optických vláken**
  - Oboustranné měření reflektrometrem (OTDR) s vyhodnocením útlumu případných spojek a vyhodnocením měrných úseků jednotlivých úseků. Provádí se při vhodné délce impulsu podle charakteru a délky trasy ve třech přenosových oknech (1310, 1550 a 1625 nm).
  - Oboustranné měření celkového útlumu všech vláken přímou metodou IEC 86 A-1 ve třech přenosových oknech (1310 nm, 1550 nm a 1625 nm).
- **Před záhozem po odkrytí vedení a po uložení vedení do SYSPRO je zhotovitel povinen přizvat správce opt. sítě ke kontrole, se zápisem o povolení záhozu do SD.**  
V rámci této akce budou prováděny montážní práce na vedení, které již zajišťuje telekomunikační provoz. Před započítáním prací je nutno v dostatečném předstihu požádat o PEW pracovníky údržby kabelů.

obec	k.ú.	parcel. č.	druh pozemku	výměra
Zábřeh	Zábřeh na Moravě	1083	zahrada	266
Zábřeh	Zábřeh na Moravě	1084	ostatní plocha	1251
Zábřeh	Zábřeh na Moravě	1015	ostatní plocha	5405
Zábřeh	Zábřeh na Moravě	1074	ostatní plocha	1262
Zábřeh	Zábřeh na Moravě	1082	Zastavěná plocha a nádvoří	560

- územní rozhodnutí dodalo Město Zábřeh
- Investor: Městský úřad Zábřeh, [redacted]
- Projektant – [redacted]

## **B.2 Výkopy – kabelová trasa**

### **B.2.1 Ochrana krajiny a přírody**

Při výstavbě nutno dodržet zákon č.100/2001 Sb. o pos. vlivů na životní prostředí příloha č.1čl. 10.15, zákon 114/1992 Sb. o ochraně přírody a krajiny, zákon 44/1988 Sb.o ochraně a využití nerostného bohatství - (horní zákon) § 19.

### **B.2.2 Ochrana zemědělského půdního fondu**

Při výstavbě nutno dodržet zákon č.334/1992 Sb. v úplném znění č.231/1999 Sb. o ochraně zemědělského půdního fondu § 7 odst.3, § 8, § 9 odnětí vyhláška č. 13/1994 o upravení podrobností o ochraně zemědělského půdního fondu § 6, § 7.

### **B.2.3 Ochrana vodních toků**

Při realizaci akce nedojde ke křížení toku.

### **B.2.4 Ochrana lesního půdního fondu**

Při realizaci akce nebude dotčen LPF.



### **B.2.5 Ochranná pásma**

Při výstavbě je nutné dodržet ochranná pásma určená zákony č.458/2000 Sb. (energetika, plyn), č.13/1997 Sb.(silniční ochranná pásma), č.127/2005 Sb. o elektronických komunikacích, č. 274/2001 Sb. o vodovodech a kanalizacích a ČSN 755411, č.114/1992 Sb. zákon o ochraně přírody (památné stromy).

V situačních výkresech jsou zakresleny všechny zjištěné inženýrské sítě získané od správců inženýrských sítí a Městského úřadu.

- v lokalitě možnost neověřených soukromých inženýrských sítí

Veškeré existující inženýrské sítě jsou zakresleny pouze orientačně. Před započítáním realizace stavby budou na základě objednávky u správce dané sítě vytyčeny a vyznačeny v terénu. K ochraně podzemních sítí před mechanickým poškozením a ke snížení jiných nežádoucích ovlivnění jednotlivých sítí navzájem, musí být při křížení mezi potrubím, stokami, kabely a ochrannými konstrukcemi dodrženy nejmenší dovolené vodorovné a svislé vzdálenosti, dále musí být dodrženy příslušné zákony, vyhlášky, normy a vyjádření jednotlivých správců inženýrských sítí.

### **B.2.6 Přechody a souběhy silnic, místních komunikací a vjezdů**

Při výstavbě nutno dodržet zákon č.361/2000 Sb. o provozu na pozemních komunikacích §77odst. (stanovení přechodné úpravy provozu), zákon 13/1997 Sb. pozemních komunikacích §32, §36, vyhláška č. 104/1997, kterou se provádí zákon o pozemních komunikacích §50.

### **B.2.7 Přechody vodních toků a meliorací**

Při realizaci akce nedojde ke křížení toku.

### **B.2.8 Prostorové uspořádání vedení – inženýrské sítě**

Při prostorovém umístění kabelu vůči ostatním podzemním sítím je nutno dodržet minimálně (pokud správci sítí ve vyjádřeních neuvádí jinak) vzdálenosti dané **ČSN 736005**, kde jsou určeny nejmenší vodorovné vzdálenosti při souběhu a svislé vzdálenosti při křížení s podzemními sítěmi.

### **B.2.9 Krytí / hloubka uložení kabelu**

Vedení bude ve výkopu uloženo ve většině případů do pískového lože, nad kterým bude v intravilánu uložena krycí deska, nebo do ochranných trubek průměru 110 mm. V extravilánu v poli bude projektované vedení uloženo do lože z prosáté zeminy. Výstražná fólie oranžové barvy bude uložena 0,2 až 0,3 m nad uloženým kabelem, nejméně však do hloubky 0,2 m pod povrchem u kabelu s min. krytím 0,4 m. **Při přechodech přes komunikace nebo vjezdy budou kabely zataženy do ochranných trubek.**

### **B.2.10 Definitivní úpravy povrchů**

Projekt obsahuje definitivní úpravy povrchů. Po skončení pokládky bude proveden zához kabelové rýhy s hutněním po vrstvách a bude provedena provizorní úprava povrchu kabelových rýh. Po uplynutí doby potřebné k sesednutí záhozu výkopů bude provedena definitivní úprava terénu. Tato úprava se předpokládá jen v zástavbě a týká se vozovek, komunikací, vjezdů a chodníků. V zelených páslech bude provedeno dorovnání terénu a poté osetí trávou. Před zahájením výkopových prací v místě zpevněných ploch nutno kontaktovat správce komunikací.

### **B.2.11 Hospodaření s ornici**

Není.

**B.3 Pokládka v kabelových kanálech a kolektorech**

Není.

**B.4 Instalace kabelů a trubek HDPE na a v objektech**

Nebude.

**B.5 Účastnická síť – použitý materiál a montáž****B.5.1 Kabely**

Pro místní síť je použit telefonní kabel s měděným jádrem průměru 0,4 - 0,8mm typu PPFLE. Montáž kabelů bude provedena dle výkresů situací, schémat zapojení, předpisů pro podzemní sdělovací vedení a technických podmínek výrobce kabelů. Po montáži kabelových souborů budou provedena předepsaná měření elektrických parametrů.

**B.5.2 Popis kabelových rozvaděčů a způsob ukončení kabelů****B.5.2.1 Rozvaděče**

Všechny rozvaděče (dále jen UR) budou osazeny zářezovými moduly fy QUANTE typ SID-C. V UR bude přívodní kabel ukončen na modulech rozpojovacích, odchozí kabely (přípojky) na modulech připojovacích. Moduly na přívodním kabelu budou osazeny vložkami přepětové ochrany (dále jen VPO) s bleskojistkami (20%), u sloupových rozvaděčů (100%). Všechny rozvaděče nutno uzemnit CY vodičem 16 mm<sup>2</sup> s přechodem ve svorce na zemnicí pásek FeZn. Skříňové rozvaděče budou v průběhu realizace stavby osazeny provizorním zámkem pro skříň MICOS. Definitivní zámky si osadí pracovníci KPO před nebo po převímce stavby.

**B.5.3 Popis ukončení v traťovém rozvaděči**

Nebude v rámci tohoto projektu.

**B.5.4 Spojky**

Budou použity na obou přepojovaných koncích.

**B.5.5 Měření a vyrovnávání na kabelech**

Účelem závěrečných měření metalických kabelů přístupové sítě je zjištění elektrických parametrů smontované kabelové sítě. Měření se provádějí po ukončení stavebně montážních prací. Všechna závěrečná měření provádět dle předpisu TPP 2001-3B; TPP 2001-4A kap.7. **V rámci této stavby nebude nutno kabely kapacitně vyrovnávat.**

**B.5.6 Útlumový plán**

Míra hlasitosti přípojných vedení mezi ISDN ústřednou a koncovým bodem nesmí být větší než 7 dB, smyčkový odpor samotného kabelového vedení napojeného na analogový modul ISDN ústředny je limitován hodnotou  $R = 1200 \Omega$  a celková provozní kapacita kabelového přípojného vedení nesmí překročit 0,5  $\mu\text{F}$ .

$\varnothing$ mm Cu	odpor $\Omega/\text{km}$	útlum dB/km	kapacita nF/km
0,4	300	1,8	49
0,6	130	1,2	49
0,8	74	0,84	49

Při výstavbě nutno dodržet Technický předpis TD000004 (Výstavba přístupových sítí, metalické kabely část I (TP69a), TNT 141).

### **B.5.7 Uzemnění rozvaděčů**

Při uzemňování telekomunikačních zařízení je nutno dodržet předpisy TA 116 a normu ČSN 3320005-54. Všechny rozvaděče budou uzemněny na maximální zemní odpor 15 Ω. K uzemnění bude použit zemnicí pásek FeZn 30 x 4mm, pro dozemnění bude použita zemnicí tyč. Propojení zem. pásku FeZn a vodiče CY bude provedeno zemnicí svorkou. Vodič CY bude přiveden až do rozvaděče a propojen se zemnicí svorkovnicí nebo zemnicím modulem. Stínící fólie příchozího kabelu do rozvaděče se ukončí „V“ svorkou s vodičem CYA 2,5 mm<sup>2</sup> a připojí se na zemnicí svorku rozvaděče. Stínící fólie odchozích kabelů se ukončí „V“ svorkou a připojí se na zemnicí modul.

### **B.5.8 Ochr. kabelů před přepětím a nadproudem atmosferického původu**

Dle Technických předpisů TM000058 a TM000059 a normy ČSN 341390, ČSN 334000 a ČSN 334010.

### **B.5.9 Ochrana kabelů před rušivými vlivy vedení vn, vvn, zvn**

Stavba kabelu zajišťuje ochranu před elektrickými vlivy. Rozvaděče budou jistěny bleskojistkami a všechny zařízení sítě budou uzemněny. Ve spojkách bude stínění propojeno, ale nikdy uzemněno.

### **B.5.10 Ochrana kabelů při křížení a souběhy s jednotlivými inž. sítěmi**

Při souběhu a křížení s jednotlivými inženýrskými sítěmi (zejména vedením nn, vn, zvn) budou dodržovány normy ČSN 332160, ČSN 342040, ČSN EN 50341-1.

### **B.5.11 Označení kabelové trasy**

Nebudou použity.

## **B.6 HDPE pro optickou síť**

Není.

## **B.7 Geodetické zaměření / doměření**

Dodavatel provede geodetické zaměření skutečného průběhu trasy včetně hloubek uložení, řezů, detailů. Dodavatel stavebně montážních prací předá investorovi akce odpočtovou dokumentaci. Digitální souřadnice budou zpracovány programem MicroStation.

Použité směrnice :

- TD000002 Směrnice pro tvorbu dokumentace liniových staveb sítě

## **B.8 Demontáž**

Dojde k demontáži.

## **B.9 Existující kabely**

Dojde k napojení na stávající vedení CETIN.

## **B.10 Bezpečnostní opatření a PO**

V průběhu realizace stavby bude třeba v kabelizované části města zajistit a dodržet taková opatření, aby nedošlo k ohrožení života a zdraví pracovníků provádějících stavbu, ani

chodců a obyvatelů města. Osoby, které budou realizovat stavbu a následně pracovníci provádějící údržbu zařízení, musí být vyškoleni ve smyslu platných norem, směrnic a předpisů. Výkopy podél chodníků nebo v chodnicích budou zajištěny ochranným zábradlím, přechody přes výkopy a přístup do domů a ostatních budov bude zajištěn provizorními lávkami. V místech vjezdů a slepých ulic musí být zajištěn průjezd vozidel do míst za překopem a zejména nesmí být omezen průjezd vozidel rychlé zdravotní služby, požárníků, policie a pohotovostních vozidel správců inženýrských sítí. Výkopy musí být co nejdříve zahrnuty a povrchy uvedeny do původního stavu. Na nedostatečně osvětlených místech bude zřízeno osvětlení výkopů. Budou rozmístěny dopravní značky, informující o prováděných pracích a o omezeních nebo úpravě provozu vozidel. Budou respektována všechna vyjádření v PD a podmínky v nich uvedené, v souvislosti s bezpečností práce, především plnit požadavky energetiky, plynárenství a dopravy.

- vyhláška č.48/1982 základní požadavky k zjištění bezpečnosti práce na technických zařízeních + změna č.207/1991, TPP 2001-4A (TP69d) kap 10

### **B.11 Likvidace odpadů**

S odpady, které vzniknou během stavby, bude nakládáno dle zákona č.541/2020 Sb. o odpadech, č.477/2001 Sb. o obalech, č.383/2001 Sb. o podrobnostech nakládání s odpady a vyhlášky č. 381/2001.

Při realizaci stavby vzniknou odpady:

Číslo odpadu	Název odpadu	Původ	Kat.odpadu
17 01 01	Beton	Překopy zpevněných povrchů	O
17 03 02	Asfalt	Překopy zpevněných povrchů	O
17 04 11	Kabely	Zbytky kabelu při montáži	O
17 05 04	Zemina a kamení	Výkopy	O
20 01 01	Papír a lepenka	Obaly (rozvaděče, spojky, ...)	O
20 01 39	Plasty	Obaly (výstroj rozvaděčů, spojek, ...)	O

Původcem odpadu dle zákona č.541/2020 Sb. je realizační firma, která musí dodržet ustanovení tohoto zákona a vést evidenci odpadů dle vyhlášky č.383/2001 Sb. Přebytečná zemina a jiný odpad bude odvezen na sběrný dvůr.

### **B.12 Upozornění projektanta a stanovisko k dokladové části**

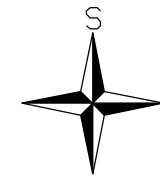
Projektant zapracoval do PD veškeré připomínky jednotlivých organizací, správců inženýrských sítí, dotčených vlastníků nemovitostí a územního rozhodnutí. Projektová dokumentace je zpracována podle předpisů a norem platných v době zpracování projektu.

Při realizaci akce je nutno dodržet všechny podmínky územního rozhodnutí, vyjádření správců inženýrských sítí, dotčených orgánů státní správy a ostatních zainteresovaných vlastníků nemovitostí.

*Jiří Králíček*  
projektant

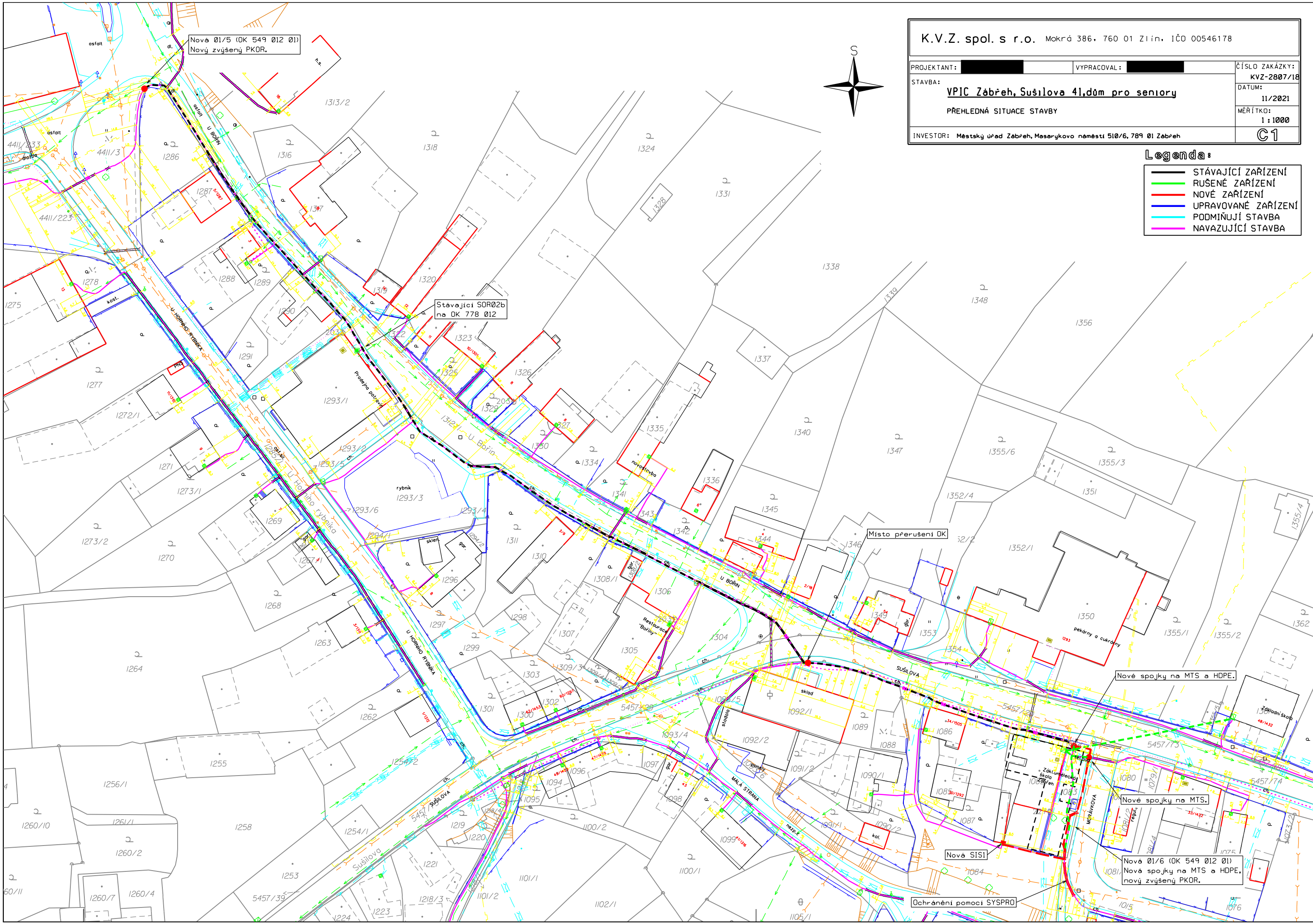
K.V.Z. spol. s r.o. Mokrá 386, 760 01 Zlín, IČO 00546178

PROJEKTANT: [REDACTED]	VYPRACOVAL: [REDACTED]	ČÍSLO ZAKÁZKY: KVZ-2807/18
STAVBA: <b>VPIC Zábřeh, Sušilova 41, dům pro seniory</b>		DATUM: 11/2021
PŘEHLEDNÁ SITUACE STAVBY		MĚŘÍTKO: 1 : 1000
INVESTOR: Městský úřad Zábřeh, Masarykovo náměstí 510/6, 789 01 Zábřeh		<b>C1</b>



**Legenda:**

- STÁVAJÍCÍ ZAŘÍZENÍ
- RUŠENÉ ZAŘÍZENÍ
- NOVÉ ZAŘÍZENÍ
- UPRAVOVANÉ ZAŘÍZENÍ
- PODMIŇUJÍ STAVBA
- NAVAŽUJÍCÍ STAVBA



Nová 01/5 (OK 549 012 01)  
Nový zvýšený PKOR.

Stávající SOR02b  
na OK 778 012

Místo přerušeni DK

Nové spojky na MTS a HDPE.

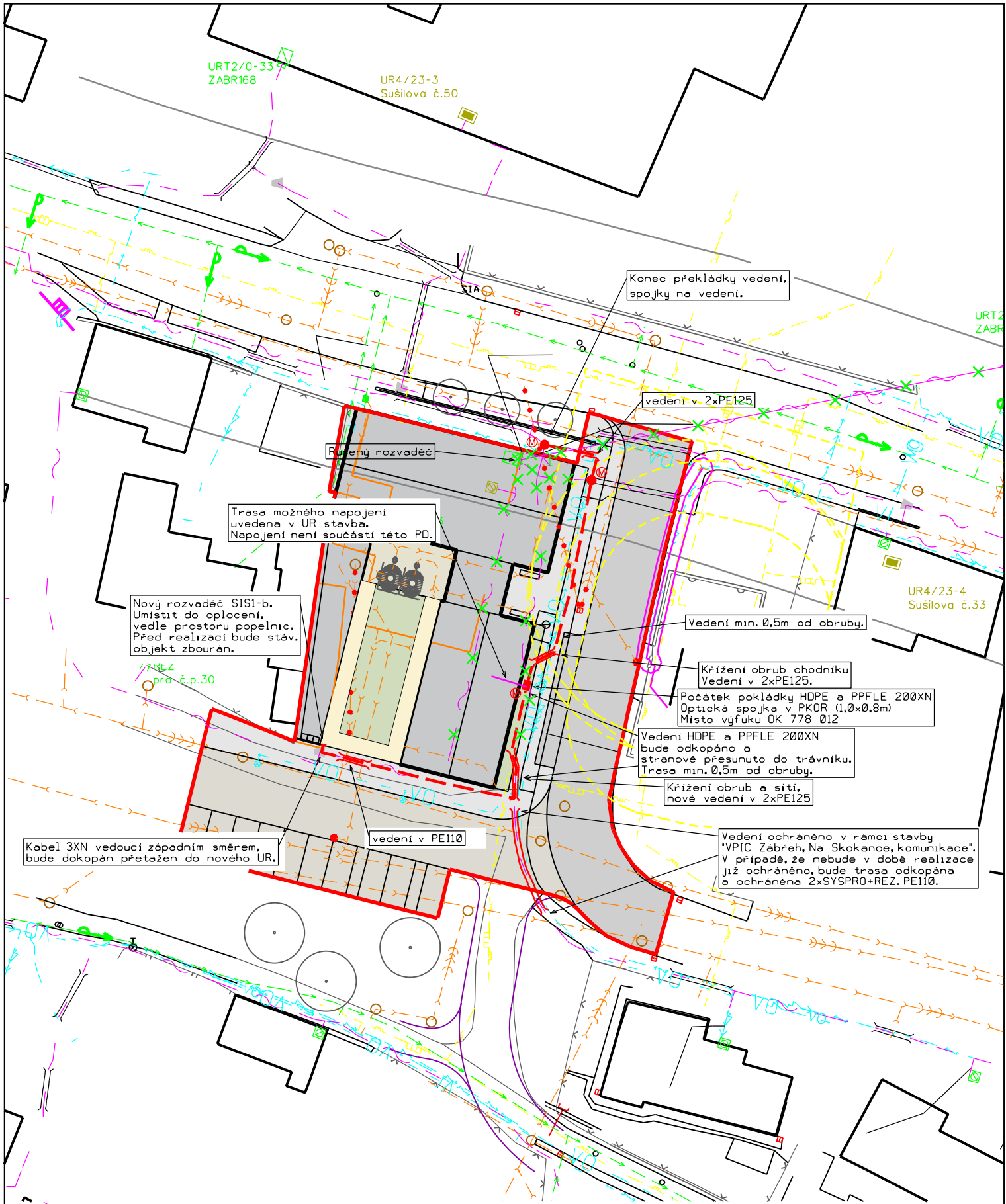
Nové spojky na MTS.

Nová 01/6 (OK 549 012 01)  
Nové spojky na MTS a HDPE,  
nový zvýšený PKOR.

Nová SIS1

Ochránění pomoci SYSPRO





URT2/0-33  
ZABR168

UR4/23-3  
Sušilova č.50

Konec překládky vedení,  
spojky na vedení.

vedení v 2xPE125

Růžový rozvaděč

Trasa možného napojení  
uvedena v UR stavba.  
Napojení není součástí této PD.

Nový rozvaděč SISI-b.  
Umístit do oplocení,  
vedle prostoru popelnice.  
Před realizací bude stáv.  
objekt zbourán.

UR4/23-4  
Sušilova č.33

Vedení min. 0,5m od obruby.

Křížení obrub chodníku  
Vedení v 2xPE125.

Počátek pokládky HDPE a PPFLE 200XN  
Optická spojka v PKOR (1,0x0,8m)  
Místo výfuku OK 778 012

Vedení HDPE a PPFLE 200XN  
bude odkopáno a  
stranově přesunuto do trávníku.  
Trasa min. 0,5m od obruby.

Křížení obrub a sítí,  
nové vedení v 2xPE125

Kabel 3XN vedoucí západním směrem,  
bude dokopán přetažen do nového UR.

vedení v PE110

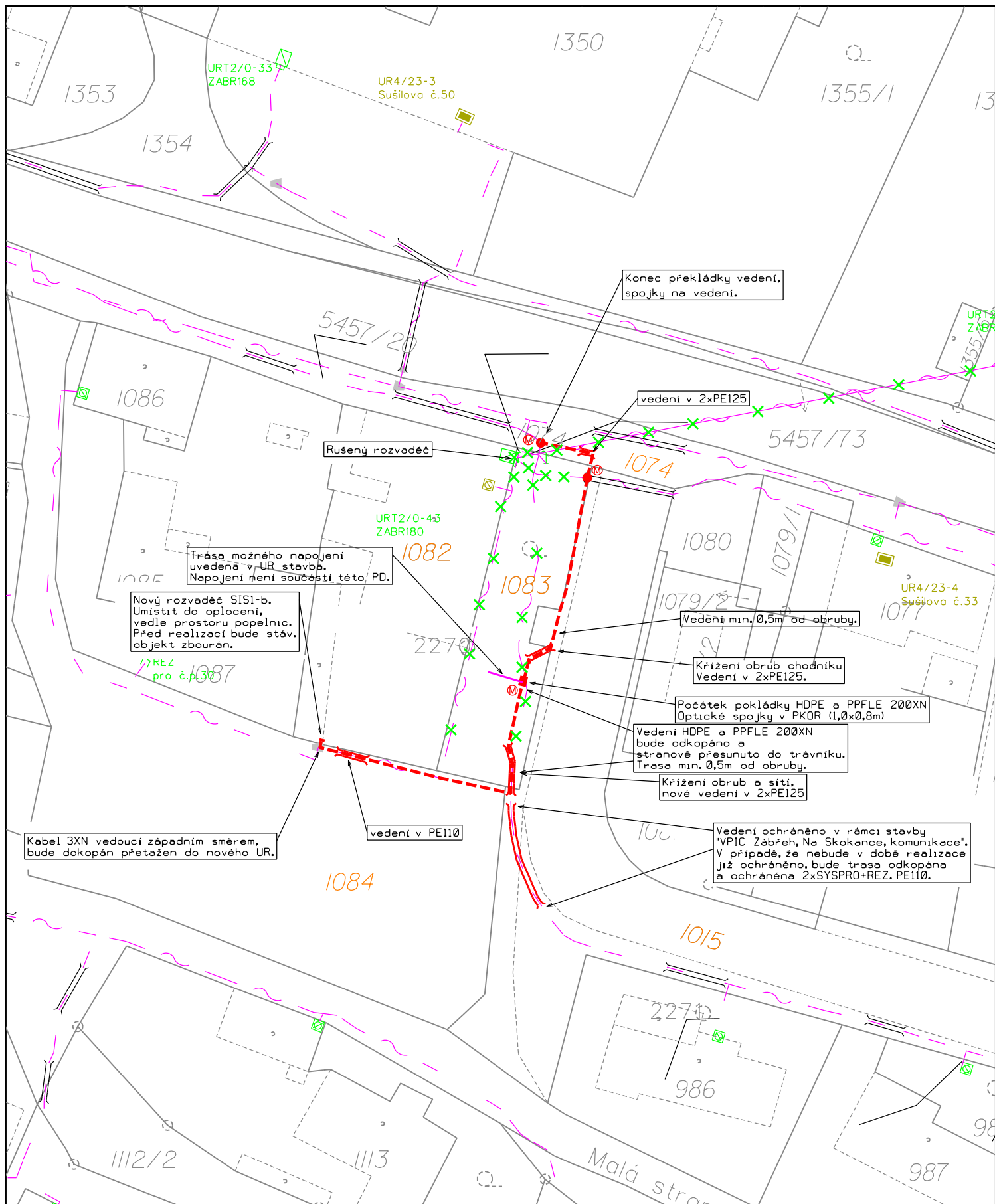
Vedení ochráněno v rámci stavby  
"VPIC Zábřeh, Na Skokance, komunikace".  
V případě, že nebude v době realizace  
již ochráněno, bude trasa odkopána  
a ochráněna 2xSYSPRO+REZ. PE110.

**LEGENDA:**

	PROJEKTOVANÁ TRASA
	SĎELOVACÍ KABEL
	SILOVÉ KABELY NN
	SILOVÉ KABELY VN
	PLYNOVOD
	KANALIZACE
	VODOVOD
	TEPLOVOD

K.V.Z. spol. s r.o. Mokrá 386. 760 01 Zlín, IČO 00546178

PROJEKTANT:	VYPRACOVAL:	ČÍSLO ZAKÁZKY: KVZ-2807/18
STAVBA: <b>VPIC Zábřeh, Sušilova 41, dům pro seniory</b>		DATUM: 02/2019
SITUAČE STAVBY		MĚŘÍTKO: 1 : 500
INVESTOR: Městský úřad Zábřeh, Masarykovo náměstí 510/6, 789 01 Zábřeh		



K.V.Z. spol. s r.o. Mokrá 386, 760 01 Zlín, IČO 00546178

PROJEKTANT: [REDACTED]	VYPRACOVAL: [REDACTED]	ČÍSLO ZAKÁZKY: KVZ-2807/18
STAVBA: <b>VPIC Zábřeh, Sušilova 41, dům pro seniory</b>		DATUM: 02/2019
SITAUCE STAVBY		MĚŘÍTKO: 1 : 500
INVESTOR: Městský úřad Zábřeh, Masarykovo náměstí 510/6, 789 01 Zábřeh		© 3

LEGENDA:

	PROJEKTOVANÁ TRASA
	SDĚLOVACÍ KABEL
katastrální území Zábřeh na Moravě	

K.V.Z. spol. s r.o. Mokrá 386, 760 01 Zlín, IČO 00546178

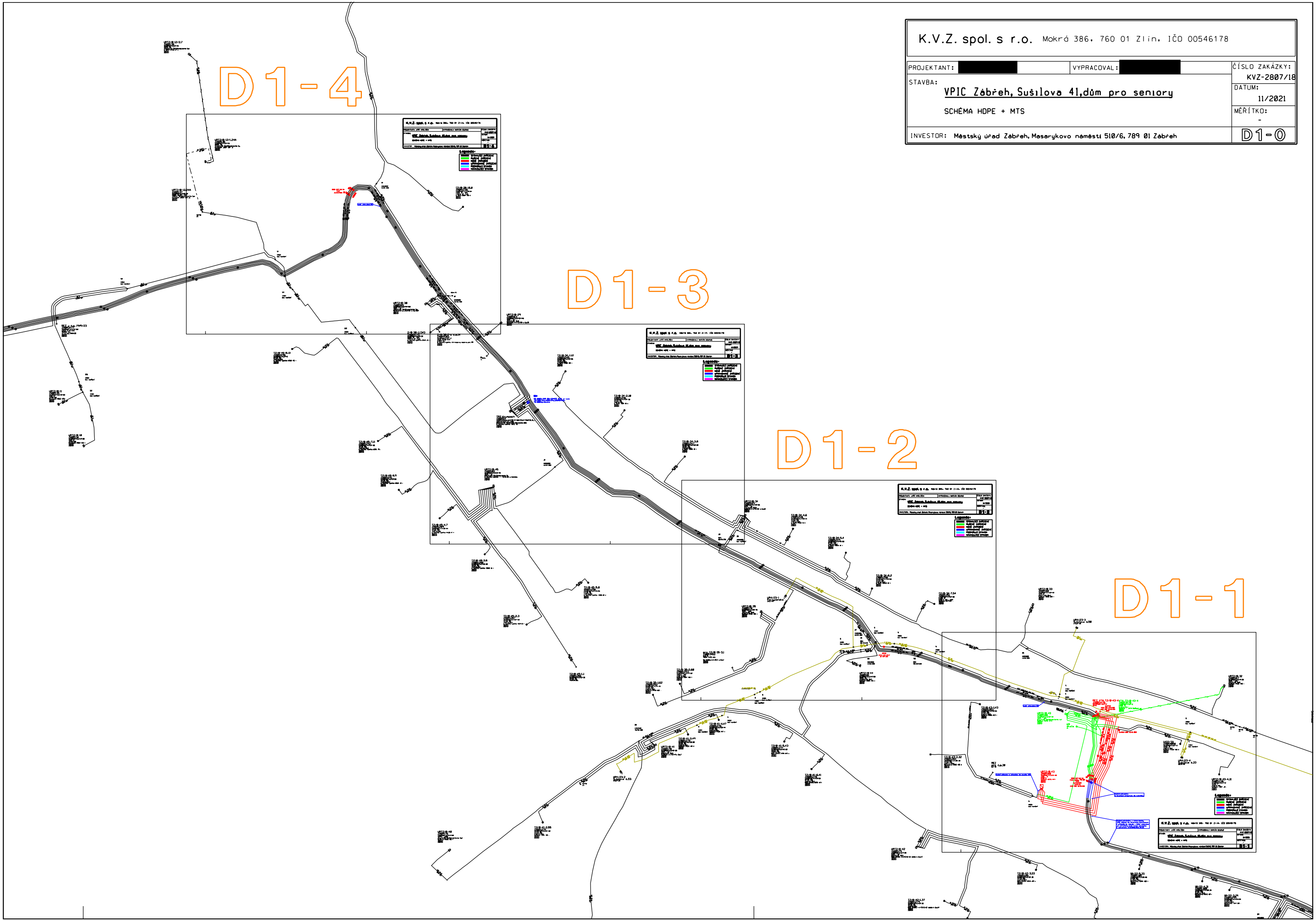
PROJEKTANT: [REDACTED]	VYPRACOVAL: [REDACTED]	ČÍSLO ZAKÁZKY: KVZ-2807/18
STAVBA: VPIC Zábřeh, Sušilova 41, dům pro seniory SCHÉMA HDPE + MTS		DATUM: 11/2021
INVESTOR: Městský úřad Zábřeh, Masarykovo náměstí 510/6, 789 01 Zábřeh		MĚŘÍTKO: -
		D1-0

D1-4

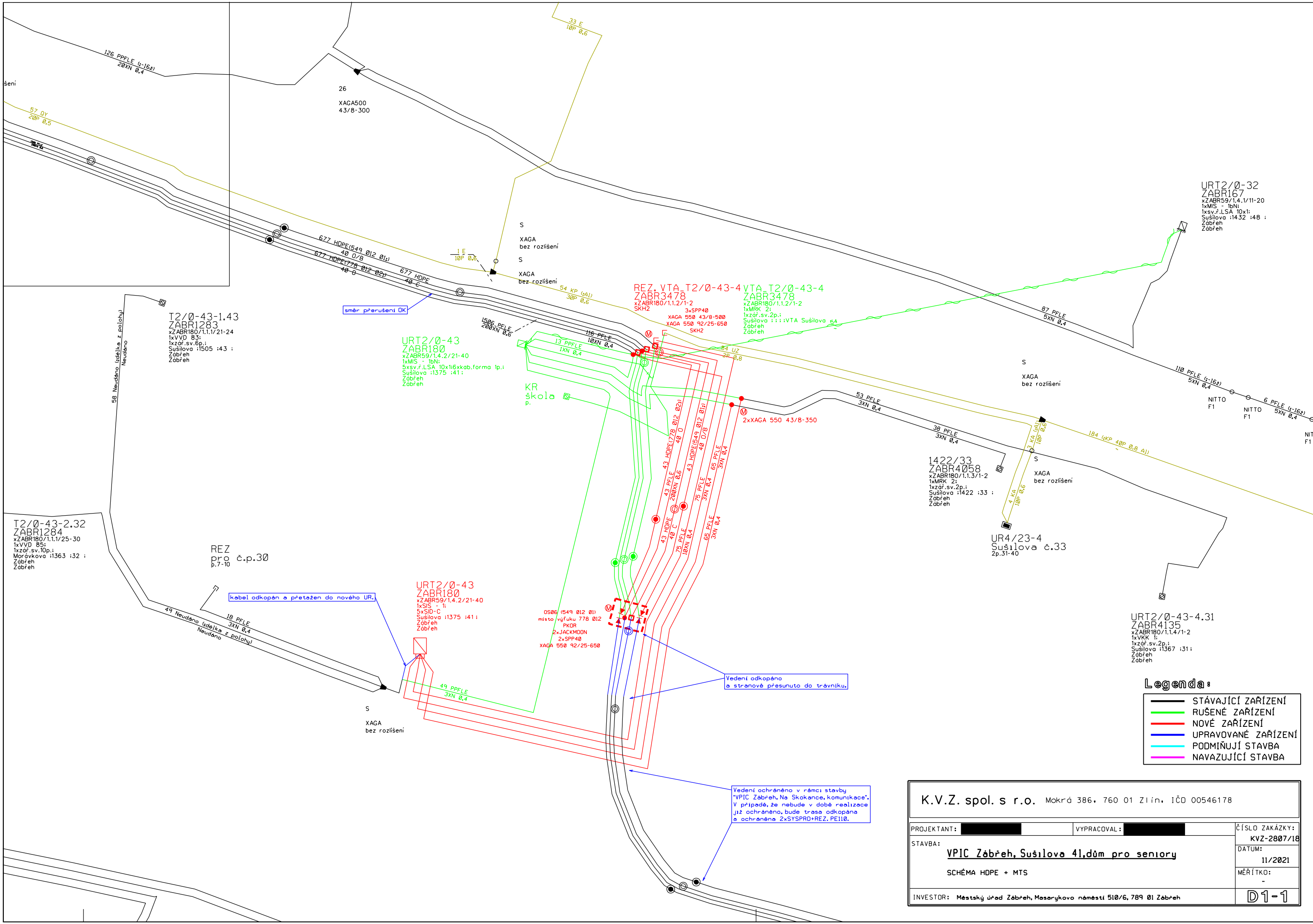
D1-3

D1-2

D1-1







šeni

T2/Ø-43-2.32  
ZABR1284  
xZABR180/1.1.1/25-30  
1xVVD 85;  
1xžřř.sv.10p.;  
Moravkova :1363 :32 ;  
Zábřeh

T2/Ø-43-1.43  
ZABR1283  
xZABR180/1.1.1/21-24  
1xVVD 83;  
1xžřř.sv.6p.;  
Sušilova :1505 :43 ;  
Zábřeh

REZ  
pro č.p.30  
p.7-10

URT2/Ø-43  
ZABR180  
xZABR59/1.4.2/21-40  
1xMIS - 1bn;  
5xsv.f.LSA 10x16xkab.forma 1p.;  
Sušilova :1375 :41;  
Zábřeh

0506 (549 012 01)  
místo výřezu 778 012  
PKOR  
2xJACKMODN  
2xSPP40  
XAGA 550 92/25-650

REZ. VTA T2/Ø-43-4  
ZABR3478  
xZABR180/1.1.2/1-2  
SKH2

VTA T2/Ø-43-4  
ZABR3478  
xZABR180/1.1.2/1-2  
1xMRK 2;  
1xžřř.sv.2p.;  
Sušilova :1432 :48 ;  
Zábřeh

URT2/Ø-32  
ZABR167  
xZABR59/1.4.1/11-20  
1xMIS - 1bn;  
1xsv.f.LSA 10x1;  
Sušilova :1432 :48 ;  
Zábřeh

1422/33  
ZABR4058  
xZABR180/1.1.3/1-2  
1xMRK 2;  
1xžřř.sv.2p.;  
Sušilova :1422 :33 ;  
Zábřeh

UR4/23-4  
Sušilova č.33  
zp.31-40

URT2/Ø-43-4.31  
ZABR4135  
xZABR180/1.1.4/1-2  
1xVKK 1;  
1xžřř.sv.2p.;  
Sušilova :1367 :31;  
Zábřeh

směr přerušení OK

kabel odkopán a přetažen do nového UR.

Vedení odkopáno  
a stranově přesunuto do trávníku.

Vedení ochráněno v rámci stavby  
"VPIC Zábřeh, Na Skokance, komunikace".  
V případě, že nebude v době realizace  
jiz ochráněno, bude trasa odkopána  
a ochráněna 2xSYSPRO+REZ.PE110.

**Legenda:**

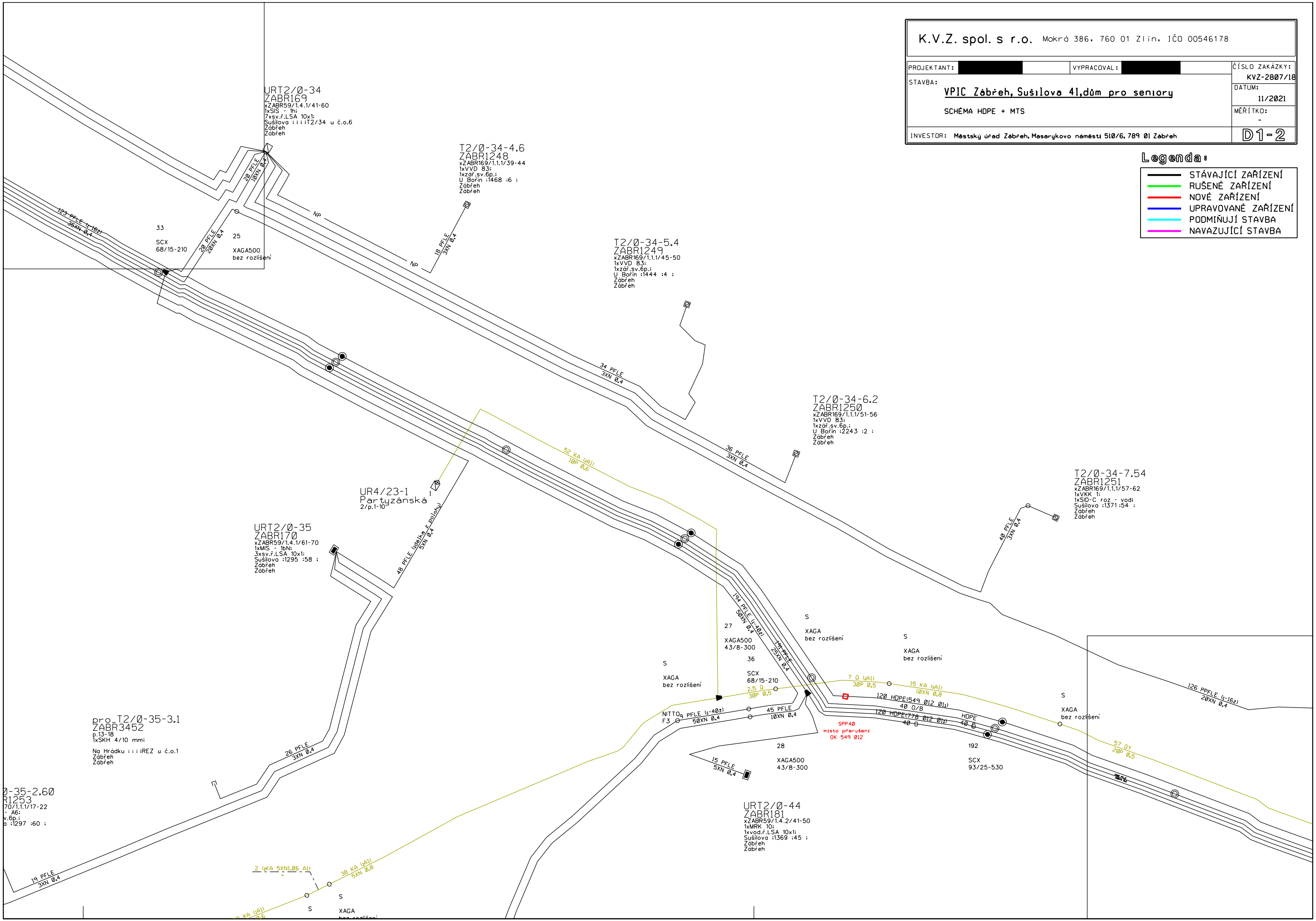
	STÁVAJÍCÍ ZAŘÍZENÍ
	RUŠENÉ ZAŘÍZENÍ
	NOVÉ ZAŘÍZENÍ
	UPRAVOVANÉ ZAŘÍZENÍ
	PODMIŇUJÍCÍ STAVBA
	NAVAZUJÍCÍ STAVBA

K.V.Z. spol. s r.o. Mokrá 386, 760 01 Zlín, IČD 00546178		
PROJEKTANT:	VYPRACOVAL:	ČÍSLO ZAKÁZKY: KVZ-2807/18
STAVBA: <b>VPIC Zábřeh, Sušilova 41, dům pro seniory</b>		DATUM: 11/2021
SCHÉMA HDPE + MTS		MĚŘÍTKO: -
INVESTOR: Městský úřad Zábřeh, Masarykovo náměstí 510/6, 789 01 Zábřeh		<b>D1-1</b>

PROJEKTANT: [REDACTED]	VYPRACOVAL: [REDACTED]	ČÍSLO ZAKÁZKY: KVZ-2807/18
STAVBA: <b>VPIC Zábřeh, Sušilova 41, dům pro seniory</b>		DATUM: 11/2021
SCHÉMA HDPE + MTS		MĚŘÍTKO: -
INVESTOR: Městský úřad Zábřeh, Masarykovo náměstí 510/6, 789 01 Zábřeh		D1-2

**Legenda:**

	STÁVAJÍCÍ ZAŘÍZENÍ
	RUŠENÉ ZAŘÍZENÍ
	NOVÉ ZAŘÍZENÍ
	UPRAVOVANÉ ZAŘÍZENÍ
	PODMIŇUJÍ STAVBA
	NAVAZUJÍCÍ STAVBA

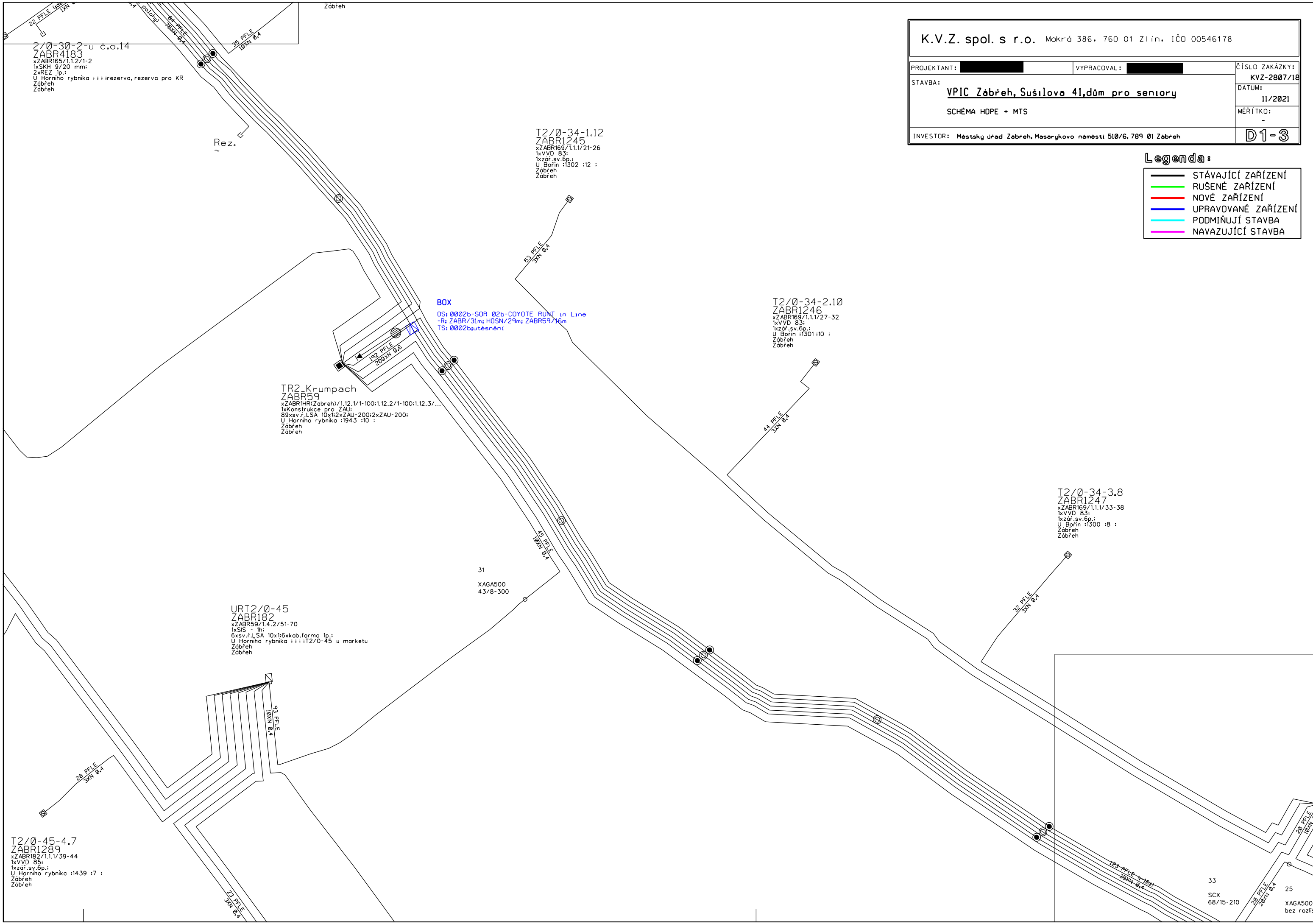


K.V.Z. spol. s r.o. Mokrá 386, 760 01 Zlín, IČO 00546178

PROJEKTANT: [REDACTED]	VYPRACOVAL: [REDACTED]	ČÍSLO ZAKÁZKY: KVZ-2807/18
STAVBA: <b>VPIC Zábřeh, Sušilova 41, dům pro seniory</b>		DATUM: 11/2021
SCHÉMA HDPE + MTS		MĚŘÍTKO: -
INVESTOR: Městský úřad Zábřeh, Masarykovo náměstí 510/6, 789 01 Zábřeh		D1-3

Legenda:

- STÁVAJÍCÍ ZAŘÍZENÍ
- RUŠENÉ ZAŘÍZENÍ
- NOVÉ ZAŘÍZENÍ
- UPRAVOVANÉ ZAŘÍZENÍ
- PODMIŇUJÍ STAVBA
- NAVAZUJÍCÍ STAVBA



T2/Ø-30-2-u c.o.14  
ZABR4183  
xZABR165/1.1.2/1-2  
1xSKH 9/20 mm;  
2xREZ 1p.;  
U Horního rybníka : : : rezerva, rezerva pro KR  
Zábřeh  
Zábřeh

T2/Ø-34-1.12  
ZABR1245  
xZABR169/1.1.1/21-26  
1xVVD 83;  
1xzár.sv.6p.;  
U Borin : :1302 :12 :  
Zábřeh  
Zábřeh

BOX  
OS: 0002b-SOR 02b-COYOTE RUNT in Line  
-R: ZABR/31m; HOSN/29m; ZABR59/16m  
TS: 0002b; utěsnění

T2/Ø-34-2.10  
ZABR1246  
xZABR169/1.1.1/27-32  
1xVVD 83;  
1xzár.sv.6p.;  
U Borin : :1301 :10 :  
Zábřeh  
Zábřeh

TR2 Krumpach  
ZABR59  
xZABR11R(Zabreh)/1.12.1/1-100;1.12.2/1-100;1.12.3/...  
1xKonstrukce pro ZAU;  
89xsv.f.LSA 10x1;2xZAU-200;2xZAU-200;  
U Horního rybníka :1943 :10 :  
Zábřeh  
Zábřeh

T2/Ø-34-3.8  
ZABR1247  
xZABR169/1.1.1/33-38  
1xVVD 83;  
1xzár.sv.6p.;  
U Borin : :1300 :8 :  
Zábřeh  
Zábřeh

URT2/Ø-45  
ZABR182  
xZABR59/1.4.2/51-70  
1xSIS - 1h;  
6xsv.f.LSA 10x1;6xkab.forma 1p.;  
U Horního rybníka : : : T2/Ø-45 u marketu  
Zábřeh  
Zábřeh

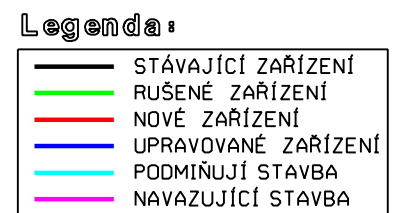
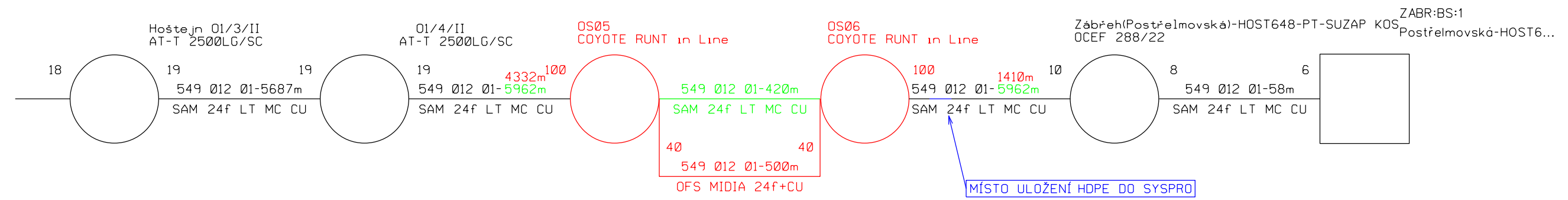
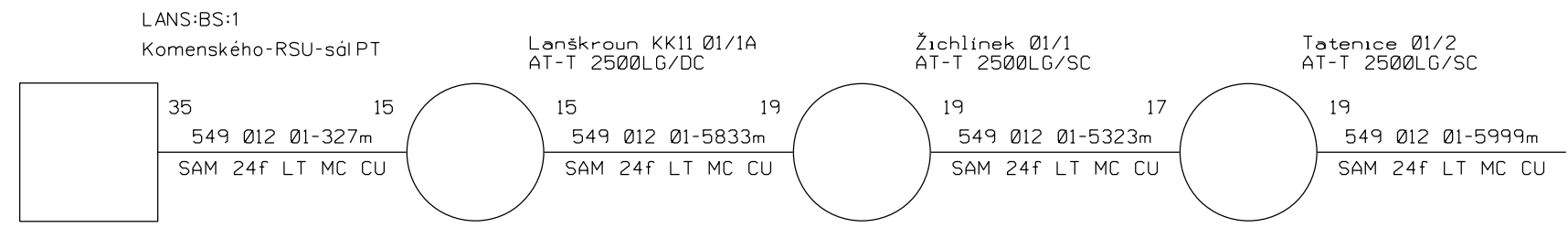
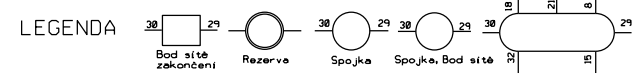
T2/Ø-45-4.7  
ZABR1289  
xZABR182/1.1.1/39-44  
1xVVD 85;  
1xzár.sv.6p.;  
U Horního rybníka : :1439 :7 :  
Zábřeh  
Zábřeh

33  
SCX  
68/15-210  
25  
XAGA500  
bez rozliší



Kabel: 549 012 - DKO LANŠKROUN - ZÁBŘEH N.M. (ON:05.12.2014 08:22:39)

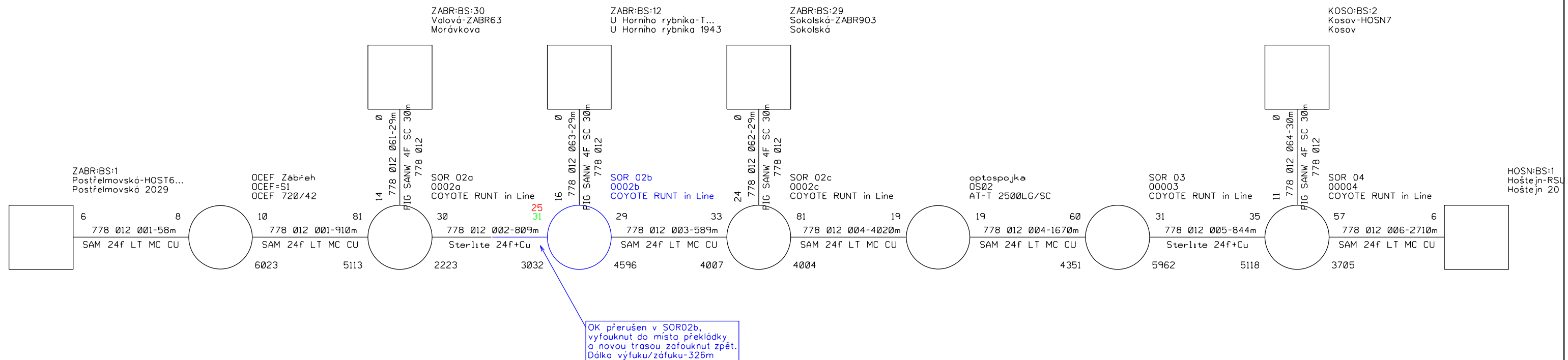
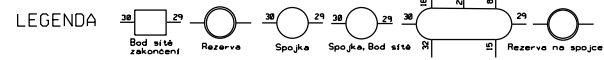
(LANS:BS:1 - ZABR:BS:1) Stránka: [K] Provozní



K.V.Z. spol. s r.o. Mokrá 386, 760 01 Zlín, IČD 00546178		
PROJEKTANT: [redacted]	VYPRACOVAL: [redacted]	ČÍSLO ZAKÁZKY: KVZ-2807/18
STAVBA: VPIC Zábřeh, Sušilova 41, dům pro seniory		DATUM: 11/2021
SCHÉMA OK 549 012		MĚŘÍTKO: -
INVESTOR: Město Zábřeh, Masarykovo náměstí 510/6, 789 01 Zábřeh		D 2

Kabel: 778 012 - DOK ZABREH NA MORAVE-HOSTEJN (ON:01.04.2021 12:54:24)

(ZABR:BS:1 - HOSN:BS:1) Stránka: [K] Provozní



- Legenda:**
- STÁVAJÍCÍ ZAŘÍZENÍ
  - RUŠENÉ ZAŘÍZENÍ
  - NOVÉ ZAŘÍZENÍ
  - UPRAVOVANÉ ZAŘÍZENÍ
  - PODMIŇUJÍ STAVBA
  - NAVAZUJÍCÍ STAVBA

K.V.Z. spol. s r.o. Mokrá 386, 760 01 Zlín, IČD 00546178		
PROJEKTANT: [REDACTED]	VYPRACOVAL: [REDACTED]	ČÍSLO ZAKÁZKY: KVZ-2807/18
STAVBA: <b>VPIC Zábřeh, Sušilova 41, dům pro seniory</b>		DATUM: 11/2021
SCHÉMA OK 778 012		MĚŘÍTKO: -
INVESTOR: Město Zábřeh, Masarykovo náměstí 510/6, 789 01 Zábřeh		D 3



## Informace o pozemku

Parcelní číslo:	<a href="#">1083</a>
Obec:	<a href="#">Zábřeh [541354]</a>
Katastrální území:	<a href="#">Zábřeh na Moravě [789429]</a>
Číslo LV:	<a href="#">3366</a>
Výměra [m <sup>2</sup> ]:	266
Typ parcely:	Parcela katastru nemovitostí
Mapový list:	DKM
Určení výměry:	Ze souřadnic v S-JTSK
Druh pozemku:	zahrada



## Vlastníci, jiní oprávnění

Vlastnické právo	Podíl
Město Zábřeh, Masarykovo náměstí 510/6, 78901 Zábřeh	

## Způsob ochrany nemovitosti

Název	zemědělský půdní fond
-------	-----------------------

## Seznam BPEJ

BPEJ	Výměra
<a href="#">51212</a>	266

## Omezení vlastnického práva

Typ	Věcné břemeno zřízení a provozování vedení
-----	--

## Jiné zápisy

Typ	Změna výměr obnovou operátu
-----	-----------------------------

Řízení, v rámci kterých byl k nemovitosti zapsán cenový údaj

Nemovitost je v územním obvodu, kde státní správu katastru nemovitostí ČR vykonává [Katastrální úřad pro Olomoucký kraj, Katastrální pracoviště Šumperk](#)

Zobrazené údaje mají informativní charakter. Platnost k 21.01.2019 08:00:00.

## Informace o pozemku

Parcelní číslo:	<a href="#">1084</a>
Obec:	<a href="#">Zábřeh [541354]</a>
Katastrální území:	<a href="#">Zábřeh na Moravě [789429]</a>
Číslo LV:	<a href="#">3366</a>
Výměra [m <sup>2</sup> ]:	1251
Typ parcely:	Parcela katastru nemovitostí
Mapový list:	DKM
Určení výměry:	Graficky nebo v digitalizované mapě
Způsob využití:	ostatní komunikace
Druh pozemku:	ostatní plocha



## Vlastníci, jiní oprávnění

Vlastnické právo	Podíl
Město Zábřeh, Masarykovo náměstí 510/6, 78901 Zábřeh	

## Způsob ochrany nemovitosti

Nejsou evidovány žádné způsoby ochrany.

## Seznam BPEJ

Parcela nemá evidované BPEJ.

## Omezení vlastnického práva

Typ
Věcné břemeno (podle listiny)
Věcné břemeno zřízení a provozování vedení

## Jiné zápisy

Typ
Změna výměr obnovou operátu

Řízení, v rámci kterých byl k nemovitosti zapsán cenový údaj

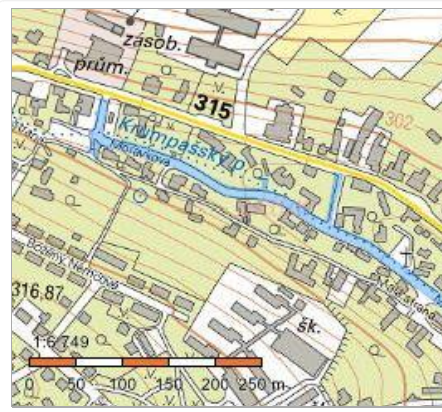
Nemovitost je v územním obvodu, kde státní správu katastru nemovitostí ČR vykonává [katastrální úřad pro Olomoucký kraj, Katastrální pracoviště Šumperk](#)

Zobrazené údaje mají informativní charakter. Platnost k 21.01.2019 08:00:00.



## Informace o pozemku

Parcelní číslo:	<a href="#">1015</a>
Obec:	<a href="#">Zábřeh [541354]</a>
Katastrální území:	<a href="#">Zábřeh na Moravě [789429]</a>
Číslo LV:	<a href="#">3366</a>
Výměra [m <sup>2</sup> ]:	5405
Typ parcely:	Parcela katastru nemovitostí
Mapový list:	DKM
Určení výměry:	Graficky nebo v digitalizované mapě
Způsob využití:	ostatní komunikace
Druh pozemku:	ostatní plocha



## Vlastníci, jiní oprávnění

Vlastnické právo	Podíl
Město Zábřeh, Masarykovo náměstí 510/6, 78901 Zábřeh	

## Způsob ochrany nemovitosti

Nejsou evidovány žádné způsoby ochrany.

## Seznam BPEJ

Parcela nemá evidované BPEJ.

## Omezení vlastnického práva

Typ
Věcné břemeno (podle listiny)
Věcné břemeno užívání
Věcné břemeno zřízení a provozování vedení

## Jiné zápisy

Typ
Změna výměr obnovou operátu

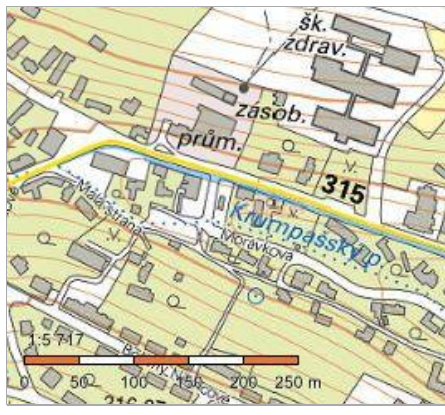
Řízení, v rámci kterých byl k nemovitosti zapsán cenový údaj

Nemovitost je v územním obvodu, kde státní správu katastru nemovitostí ČR vykonává [Katastrální úřad pro Olomoucký kraj, Katastrální pracoviště Šumperk](#)

Zobrazené údaje mají informativní charakter. Platnost k 21.01.2019 08:00:00.

## Informace o pozemku

Parcelní číslo:	<a href="#">1074</a>
Obec:	<a href="#">Zábřeh [541354]</a>
Katastrální území:	<a href="#">Zábřeh na Moravě [789429]</a>
Číslo LV:	<a href="#">3366</a>
Výměra [m <sup>2</sup> ]:	1262
Typ parcely:	Parcela katastru nemovitostí
Mapový list:	DKM
Určení výměry:	Ze souřadnic v S-JTSK
Způsob využití:	ostatní komunikace
Druh pozemku:	ostatní plocha



## Vlastníci, jiní oprávnění

Vlastnické právo	Podíl
Město Zábřeh, Masarykovo náměstí 510/6, 78901 Zábřeh	

## Způsob ochrany nemovitosti

Nejsou evidovány žádné způsoby ochrany.

## Seznam BPEJ

Parcela nemá evidované BPEJ.

## Omezení vlastnického práva

Typ
Věcné břemeno (podle listiny)
Věcné břemeno zřizování a provozování vedení

## Jiné zápisy

Nejsou evidovány žádné jiné zápisy.

Řízení, v rámci kterých byl k nemovitosti zapsán cenový údaj
--

Nemovitost je v územním obvodu, kde státní správu katastru nemovitostí ČR vykonává [Katastrální úřad pro Olomoucký kraj, Katastrální pracoviště Šumperk](#)

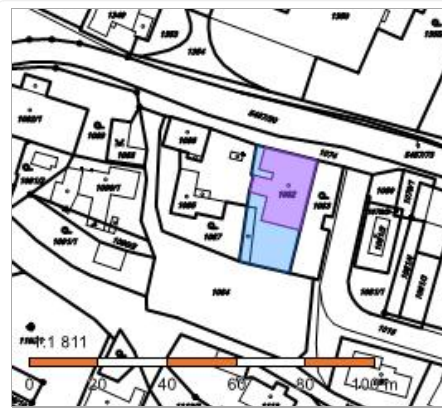
Zobrazené údaje mají informativní charakter. Platnost k 21.01.2019 08:00:00.

© 2004 - 2019 [Český úřad zeměměřický a katastrální](#), Pod sídlištěm 1800/9, Kobyličky, 18211 Praha 8  
 Podání určená katastrálními úřady a pracovišti zasílejte přímo na [jejich e-mail adresu](#).

Verze aplikace: 5.5.3 build 0

## Informace o pozemku

Parcelní číslo:	<a href="#">1082</a>
Obec:	<a href="#">Zábřeh [541354]</a>
Katastrální území:	<a href="#">Zábřeh na Moravě [789429]</a>
Číslo LV:	<a href="#">3366</a>
Výměra [m <sup>2</sup> ]:	560
Typ parcely:	Parcela katastru nemovitostí
Mapový list:	DKM
Určení výměry:	Ze souřadnic v S-JTSK
Druh pozemku:	zastavěná plocha a nádvoří



## Součástí je stavba

Budova s číslem popisným:	<a href="#">Zábřeh [414701]</a> ; č. p. 1375; stavba občanského vybavení
Stavba stojí na pozemku:	p. č. <a href="#">1082</a>
Stavební objekt:	<a href="#">č. p. 1375</a>
Ulice:	<a href="#">Sušilova</a>
Adresní místa:	<a href="#">Sušilova 1375/41</a>

## Vlastníci, jiní oprávnění

Vlastnické právo	Podíl
Město Zábřeh, Masarykovo náměstí 510/6, 78901 Zábřeh	

## Způsob ochrany nemovitosti

Nejsou evidovány žádné způsoby ochrany.

## Seznam BPEJ

Parcela nemá evidované BPEJ.

## Omezení vlastnického práva

Nejsou evidována žádná omezení.

## Jiné zápisy

Nejsou evidovány žádné jiné zápisy.

Řízení, v rámci kterých byl k nemovitosti zapsán cenový údaj

Nemovitost je v územním obvodu, kde státní správu katastru nemovitostí ČR vykonává [Katastrální úřad pro Olomoucký kraj, Katastrální pracoviště Šumperk](#)

Zobrazené údaje mají informativní charakter. Platnost k 21.01.2019 08:00:00.

© 2004 - 2019 [Český úřad zeměměřický a katastrální](#), Pod sídlištěm 1800/9, Kobyličky, 18211 Praha 8  
Podání určená katastrálním úřadům a pracovištím zasílejte přímo na [jejich e-mail adresu](#).

Verze aplikace: 5.5.3 build 0

## Specifikace nákladů\_VPIC Zábřeh, Sušilova 41,dům pro seniory

PPD - Propočet projektové dokumentace

Ceník: x VP VEGACOM 2021 - Ostatní STAND. - 2021.12

Položková databáze: 2021.12

Název stavby: VPIC Zábřeh, Sušilova 41,dům pro seniory

Číslo SPP prvku: 11010-091438

Zhotovitel PD:

Rekapitulace nákladů:

PŘÍPRAVA	12 960,15 Kč
ZEMNÍ PRÁCE	81 918,97 Kč
MONTÁŽ	327 933,78 Kč
GEODETICKÉ PRÁCE PŘÍPRAVA	0,00 Kč
GEODETICKÉ PRÁCE REALIZACE	11 477,19 Kč
VĚCNÁ BŘEMENA PŘÍPRAVA	0,00 Kč
VĚCNÁ BŘEMENA REALIZACE	6 086,36 Kč
PROVOZNÍ PRÁCE	0,00 Kč
MATERIÁL DOD. CETIN	0,00 Kč
MATERIÁL VYŘAZENÝ	7 251,82 Kč
MATERIÁL ZHOTOVITELE - Vykazovaný	142 655,40 Kč
MATERIÁL ZHOTOVITELE - Nevykazovaný	0,00 Kč
POPLATKY	0,00 Kč

Celkové náklady: 590 283,67 Kč

STAVEBNÍ ČINNOST 571 237,16 Kč

NESTAVEBNÍ ČINNOST 19 046,51 Kč

Číslo SAP	Seznam položek		Množství	Celková cena
	Stavební činnost	Název položky		
PŘÍPRAVA				
958084		Návrh cenový a technický	1.00 ks	12 960,15 Kč
ZEMNÍ PRÁCE				
954970 S		Pokládka PE nebo vrapované chráničky	50.00 m	1 195,00 Kč
952368 S		Pokládka žlabů TK2,T2N	28.00 m	2 823,24 Kč
955551 S		Prohloubení rýhy š. 35cm o hl.10cm	48.00 m	2 837,76 Kč
955577 S		Rýha v chodníku 35/50-70	22.00 m	12 927,42 Kč
954951 S		Rýha v chodníku litý asfalt 35/50-70	22.00 m	22 402,60 Kč
952362 S		Rýha v chodníku zámková dlažba 35/50-70	15.00 m	11 343,90 Kč
952345 S		Rýha v trávě 35/70-100	56.00 m	22 429,68 Kč
954958 S		Rýha v trávě 35/70-100 rozšíření o 10 cm	33.00 m	3 549,48 Kč
955053 S		Vytýčení trasy v zastavěném terénu	115.00 m	1 388,05 Kč
954972 S		Znovuosazení obrubníků chodníkových	4.00 m	1 021,84 Kč
MONTÁŽ				
955010 S		Demontáž úložné trubky	81.00 m	946,08 Kč
955031 S		Demontáž úložných kabelů do 300 XN	37.00 m	1 317,57 Kč
955029 S		Demontáž úložných kabelů do15 XN	5.00 m	102,65 Kč
955824 S		Instal.metal. kab. do stávajících trubek	42.00 m	2 299,50 Kč
958306 S		Kalibrace a tlaková zkouška trubky - stavba	129.00 m	512,13 Kč
958310 S		Měření oboustranné OTDR (1310, 1550 a 1625 nm) - stavba	48.00 ks	22 750,56 Kč
958314 S		Měření přímou metodou (1310, 1550 a 1625 nm) - stavba	48.00 ks	4 069,44 Kč
952649 S		Měření stejnosměrné během stavby- první čtyřka	6.00 ks	1 067,76 Kč
952650 S		Měření stejnosměrné během stavby - další čtyřka	214.00 ks	8 788,98 Kč
952644 S		Měření střídavé během stavby - další čtyřka	212.00 ks	5 804,56 Kč
952643 S		Měření střídavé během stavby - první čtyřka	5.00 ks	479,10 Kč
952647 S		Měření útlumu během stavby- první čtyřka	2.00 ks	355,92 Kč
954999 S		Montáž jedné čtyřky s jednostr.číslování	416.00 ks	11 390,08 Kč
955288 S		Montáž koncovky SKH	2.00 ks	109,50 Kč
955299 S		Montáž objektu samost. SIS do 50 čtyřek	1.00 ks	1 180,13 Kč
955003 S		Montáž ochranného boxu pro spojku	2.00 ks	1 554,46 Kč
955286 S		Montáž spojky bez montáže vláken	2.00 ks	2 254,72 Kč
955282 S		Montáž spojky smršťitelné nad 50 čtyřek	2.00 ks	3 833,16 Kč
955281 S		Montáž spojky smršťitelné do 50 čtyřek	3.00 ks	3 901,59 Kč
955284 S		Montáž spojky, redukce mechanické rozeb	6.00 ks	312,72 Kč
955948 S		Montáž těsnění svazku trubiček	5.00 ks	1 336,25 Kč
952602 S		Montáž trubky úložné	210.00 m	3 759,00 Kč
954990 S		Montáž úložných kabelů do 15 XN	280.00 m	6 532,40 Kč
954992 S		Montáž úložných kabelů do 300 XN	43.00 m	1 766,01 Kč
955303 S		Montáž uzemnění venkovního rozvaděče	1.00 ks	1 248,57 Kč
958592 S		Provádění PEW v maintenance window	3.00 ks	87 018,15 Kč
958557 S		Realizace optické akce-ostatní činnosti	1.00 ks	18 088,26 Kč
957753 S		Realizace tratě síťové dohodou	26040.00 J	26 040,00 Kč
		rozpočtová rezerva		
958331 S		Svaření jednotlivého vlákna v transportní a metropolitní síti	72.00 ks	30 522,96 Kč
955298 S		Ukončení jedné čtyřky v rozvaděči	22.00 ks	602,36 Kč
955259 S		Ukončení kabelu v rozvaděči	5.00 ks	1 985,00 Kč
955306 S		Úprava spojky	1.00 ks	1 734,46 Kč
957739 S		Utěsnění kabel. otvoru proti vlhkosti	1.00 ks	691,06 Kč
958469 S		Uvedení stavby do provozu	5262.56 JV	5 262,56 Kč
		kolaudace		
955630 S		Vyhledání průběhu tlk. kabelu při výstavbě	1.00 ks	1 221,19 Kč
958336 S		Zafukování/vyfukování OK do 144 vl. do HDPE trubky	1572.00 m	41 406,48 Kč
958558 S		Zkouška trhací	2.00 ks	5 677,78 Kč
958556 S		Zpracování dok. skut. provedení nad 50 m	2.00 ks	11 498,74 Kč

955103 S	Zrušení rozvaděče skříň.zasek.do 50 čtyř	1.00 ks	862,46 Kč
955022 S	Zrušení samonosných kabelů do 5 XN	70.00 m	1 633,10 Kč
955081 S	Zrušení ukončení jedné čtyřky v rozvad.	24.00 ks	459,12 Kč
955083 S	Zrušení ukončení kabelu v rozvaděči	8.00 ks	1 314,16 Kč
955012 S	Zrušení úložné trubky	120.00 m	1 053,60 Kč
955042 S	Zrušení úložných kabelů do 300 XN	40.00 m	1 150,80 Kč
955040 S	Zrušení úložných kabelů do15 XN	78.00 m	1 176,24 Kč
955097 S	Zrušení uzemnění venkovního rozvaděče	1.00 ks	862,46 Kč
<b>GEODETICKÉ PRÁCE REALIZACE</b>			
955198 S	Plán geom.pro VBŘ do 200m vč.(kus=100m)	2.00 ks	0,00 Kč
955278 S	Provedení geodetického měření pro tratě síťové	4960.00 JV	4 960,00 Kč
Vytyčení hranic parcel před realizací stavby a vytyčení nové trasy			
956286 S	Zaměření trasy pro stavbu nad 100 m do 1km	15.00 m	407,40 Kč
956285 S	Zaměření trasy pro stavbu nad 100 m do 1km pevná částka	1.00 ks	6 109,79 Kč
<b>VĚCNÁ BŘEMENA REALIZACE</b>			
954830	Projednáni Smlouvy o zřízení věcného břemene	100.00 JV	100,00 Kč
Náhrada vbř - odhad			
Přesná výše náhrad za zřízení služebnosti (věcného břemene) nebo způsob jejího určení, bude známa po uzavření smlouvy o smlouvě budoucí o zřízení služebnosti se všemi vlastníky dotčených nemovitostí.			
955315	Uzavření sml.na zákl.SSB a přípr.vkl.VBŘ	1.00 ks	2 592,03 Kč
958085	Zajištění vkladu/výmazu věcného břemene do/z KN	1.00 ks	3 394,33 Kč

Číslo SAP	Stavební činnost	Název položky	Množství	Celková cena
<b>MATERIÁL VYŘAZENÝ</b>				
312888 S		Rámeček LSA + rámeček násuvný	3.00 ks	384,42 Kč
306419 S		Skříň rozvaděče SIS 1-QT 50p-sloupek	1.00 ks	6 867,40 Kč
<b>MATERIÁL ZHOTOVITELE - Vykazovaný</b>				
306577 S		Bleskojistka třípólová 230V 10A/10kA	4.00 ks	189,40 Kč
311145 S		Číslo násuvné 1-0 79170-00328	4.00 ks	75,20 Kč
303918 S		Deska krycí plast. 300x1000 mm	103.00 ks	3 916,06 Kč
319092 S		Díl ohybový Syspro 160/110	10.00 ks	2 444,00 Kč
303813 S		Fólie výstražná 330mm PE oranžová	103.00 m	455,26 Kč
303777 S		Fólie výstražná 80mm PE červenobílá	200.00 m	458,00 Kč
300218 S		Kabel opt. MiDia ,24vl. AW+,OD 7,5mm,Cu	500.00 m	11 745,00 Kč
300106 S		Kabel plastový TCEPKPFLE 10x4x0,4	75.00 m	2 440,50 Kč
300123 S		Kabel plastový TCEPKPFLE 200x4x0,6	43.00 m	43 893,11 Kč
300000 S		Kabel plastový TCEPKPFLE 3x4x0,4	205.00 m	3 341,50 Kč
318863 S		Kazeta24 svárůCoyoteRunt modré držáky4x6	2.00 ks	1 049,26 Kč
316534 S		Koncovka smršť. SKH 2 9/20 mm	2.00 ks	126,72 Kč
312186 S		Konektor UR2-D - suchý	4.00 ks	15,68 Kč
312204 S		Konektor UR2 - plněný	4.00 ks	15,68 Kč
321714 S		Kryt optické rezervy PKOR 1000x780x450	2.00 ks	19 497,02 Kč
302532 S		Mini Marker 1255 80-6102-2191-5	12.00 ks	2 769,84 Kč
312425 S		Modul konektor. 9700-10P	84.00 ks	1 937,04 Kč
323050 S		Ochrana svarů trubičková PSS45-1, 45mm	72.00 ks	391,68 Kč
309931 S		Pásek uzemňovací 30x4 mm FeZn 1kg=1,05m	25.00 kg	1 663,25 Kč
313249 S		Průchodka spojky Coyote 2x vstup 11-15mm	2.00 ks	1 421,56 Kč
306776 S		Průchodka spojky Coyote s 4 vst. 8-11mm	2.00 ks	1 421,56 Kč
324253 S		Průchodka těsnící D 40mm (5-9mm) Jackm	3.00 ks	309,12 Kč
303251 S		Průchodka těsnící D 40mm Jackmoon	2.00 ks	192,16 Kč
312905 S		Rámeček LSA + rámeček odklopný	2.00 ks	234,62 Kč
407578 S		Souprava čistící 4413L	1.00 ks	638,68 Kč
306732 S		Spojka opt.univerzální.Coyote RUNT In-Line	2.00 ks	10 307,08 Kč
320296 S		Spojka smršťovací XAGA 550 43/8-350	2.00 ks	1 480,80 Kč
320297 S		Spojka smršťovací XAGA 550 43/8-500	1.00 ks	792,62 Kč
320300 S		Spojka smršťovací XAGA 550 92/25-650	2.00 ks	2 490,28 Kč
325454 S		Spojka trubky HDPE 40mm Plassim	6.00 ks	627,30 Kč
319184 S		Spona trubkySYSPRO	168.00 ks	3 422,16 Kč
309974 S		Svorka zemnicí SR 02 pro pásek 30x4 mm	1.00 ks	44,81 Kč
309380 S		Svorkovnice zář. rozp.SID-C 79103-53400	2.00 ks	240,20 Kč
309388 S		Svorkovnice zář. spoj.SID-C 79101-55300	3.00 ks	381,18 Kč
319209 S		Trubka dělená SYSPRO 160/110	28.00 m	12 925,64 Kč
300023 S		Trubka HDPE 40/33 černá	43.00 m	1 036,30 Kč
300032 S		Trubka HDPE 40/33 oranžová -bílý pruh	43.00 m	1 036,30 Kč
300030 S		Trubka HDPE 40/33 oranžová	43.00 m	1 036,30 Kč
302655 S		Trubka PE 110/3,5/6000mm	3.00 ks	1 539,69 Kč
302752 S		Trubka PE 125/7,1/6000mm	2.00 ks	2 118,06 Kč
302423 S		Trubka vrapovaná 110/94 s lankem	20.00 m	833,80 Kč
308513 S		Ubrousek čistící pro opt. vlákno 34155	1.00 ks	177,53 Kč
303465 S		Víčko plastové trubky 110/100 mm	2.00 ks	48,88 Kč
303204 S		Vodič prop. SM-clip-volný B5 10114-B5U35	4.00 ks	249,24 Kč
302288 S		Vodič propoj.-volný konec B3 10114-B3L35	1.00 ks	68,93 Kč
306188 S		Zámek skříně 1370 L2 Morava-42113	1.00 ks	111,34 Kč
302289 S		Zásobník blesk. SID-C 3 pól. 79126-51000	2.00 ks	529,12 Kč
309814 S		Zemnič tyčový D25 1500 mm FeZn	1.00 ks	515,94 Kč
<b>MATERIÁL ZHOTOVITELE - Nevykazovaný</b>				
304553 S		Pásek vázací 432x4,8 mm	100.00 ks	0,00 Kč
304267 S		Páska lepící iz. 19mmx20mmx0,15mm černá	1.00 ks	0,00 Kč
301685 S		Páska pryž. izolační 19mmx10m Rotunda	1.00 ks	0,00 Kč
314473 S		Vodič silový H07V-U 10,00 zel-žl (CY)	5.00 m	0,00 Kč

## DOHODA O PŘEVODU NĚKTERÝCH PRÁV A POVINNOSTÍ ZE SPRÁVNÍHO ROZHODNUTÍ

### **CETIN a.s.**

se sídlem: Českomoravská 2510/19, Libeň, 190 00 Praha 9  
zapsaná v obchodním rejstříku vedeném u Městského soudu v Praze pod sp. zn. B 20623  
IČO: 04084063  
DIČ: CZ04084063  
zastoupená na základě pověření Valentýnou Stachovou, specialistou pro výstavbu sítě –  
překládky SEK

(dále jen „**Nabyvatel**“)

a

[•]

se sídlem [•]  
zapsaná v obchodním rejstříku vedeném u [•]  
IČO: [•]  
DIČ: [•]  
zastoupena [•]

(dále jen „**Převodce**“)

Nabyvatel a Převodce dále společně jako „**Smluvní strany**“ a jednotlivě jako „**Smluvní strana**“,

dne, měsíce a roku níže uvedeného, dle příslušných ustanovení zákona č. 89/2012 Sb., občanský zákoník, v účinném znění (dále jen „**Občanský zákoník**“) uzavírají tuto

## DOHODA O PŘEVODU NĚKTERÝCH PRÁV A POVINNOSTÍ ZE SPRÁVNÍHO ROZHODNUTÍ

(dále jen „**Dohoda**“)

### 1. PŘEDMĚT DOHODY

- 1.1 Převodce je na základě rozhodnutí o umístění stavby „[•]“, které bylo vydáno dne [•], [KÝM] pod čj. [•] a nabylo právní moci dne [•] (dále jen „**Rozhodnutí o umístění stavby**“) oprávněn k umístění [•] (dále jen „**Stavba**“). Rozhodnutí o umístění stavby je Přílohou č. 1 Dohody.
- 1.2 Předmětem převodu jsou některá práva a povinnosti z Rozhodnutí o umístění stavby, a to právo k umístění Stavby za podmínek v citovaném rozhodnutí stanovených, a dále s ním související práva a povinnosti, která plynou ze stanovisek dotčených orgánů státní správy, správců inženýrských sítí a účastníků řízení pro umístění Stavby, tak jak jsou stanoveny v Rozhodnutí o umístění stavby.

### 2. PŘEVOD PRÁV

- 2.1 Převodce uzavřením Dohody, s účinností ke dni uzavření Dohody, převádí na Nabyvatele některá práva a povinnosti z Rozhodnutí o umístění stavby, a to toliko právo k umístění Stavby za podmínek v Rozhodnutí o umístění stavby stanovených, a dále související práva a povinnosti, která plynou ze stanovisek dotčených orgánů státní správy, správců

inženýrských sítí a účastníků řízení, tak jak jsou v Rozhodnutí o umístění stavby stanoveny.

- 2.2 Převodce se zavazuje postoupení písemně oznámit Správnímu orgánu nejpozději do třiceti (30) pracovních dnů ode dne uzavření Dohody.

### 3. ZÁVĚREČNÁ USTANOVENÍ

- 3.1 Dohoda, a práva a povinnosti Smluvních stran z Dohody vyplývající, se řídí právními předpisy České republiky, zejména Občanským zákoníkem, a případné spory budou řešeny příslušnými soudy České republiky.
- 3.2 Žádný projev Smluvních stran učiněný při jednání o Dohodě ani projev učiněný po uzavření Dohody, jež není v Dohodě uveden, nesmí být vykládán v rozporu s výslovnými ustanoveními Dohody a nezakládá žádný závazek ani jedné ze Smluvních stran.
- 3.3 Dohoda může být měněna nebo zrušena pouze písemně; změna jinou formou je vyloučena. Za písemnou formu nebude pro tento účel považována výměna e-mailových či jiných elektronických zpráv.
- 3.4 Smluvní strany si nepřejí, aby nad rámec ustanovení Dohody byla jakákoliv práva a povinnosti dovozovány z dosavadní či budoucí praxe zavedené mezi Smluvními stranami či zvyklostí zachovávaných obecně či v odvětví týkajícím se předmětu plnění Dohody, ledaže je v Dohodě výslovně sjednáno jinak. Vedle shora uvedeného si Smluvní strany potvrzují, že si nejsou vědomy žádných dosud mezi nimi zavedených obchodních zvyklostí či praxe.
- 3.5 Dohoda nabývá platnosti a účinnosti v den jejího uzavření.
- 3.6 Dohoda je vyhotovena ve dvou (2) vyhotoveních, z nichž každé má platnost originálu. Každá ze Smluvních stran obdrží jedno (1) vyhotovení.
- 3.7 Následující Přílohy jsou nedílnou součástí Dohody:

Příloha č. 1 – Rozhodnutí o umístění stavby

Nabyvatel:

Převodce:

V Ostravě dne \_\_\_\_\_

V \_\_\_\_\_ dne \_\_\_\_\_

\_\_\_\_\_  
**CETIN a.s.**

\_\_\_\_\_  
[ ]

specialista pro výstavbu sítě – překládky  
SEK