

Číslo smlouvy CETIN: VPIC/MS/2022/00008
Číslo smlouvy Stavebníka: SO00784

SAP S/4 Hana: 8030002968
Registr smluv: ANO

**SMLOUVA O REALIZACI PŘEKLÁDKY
SÍTĚ ELEKTRONICKÝCH KOMUNIKACÍ
č. VPIC/MS/2022/00008**

mezi

CETIN a.s.

a

Město Zábřeh

Číslo smlouvy CETIN: VPIC/MS/2022/00008
Číslo smlouvy Stavebníka: SO00784

SAP S/4 Hana: 8030002968
Registr smluv: ANO

CETIN a.s.

se sídlem Českomoravská 2510/19, Libeň, 190 00 Praha 9

IČO: 04084063

DIČ: CZ04084063

zapsaná v obchodním rejstříku vedeném u Městského soudu v Praze pod sp. zn. B 20623

zastoupená na základě pověření Jiřím Šittlerem, MBA, manažerem

bankovní spojení: [REDACTED]

číslo účtu: [REDACTED]

(dále jen „**CETIN**“)

a

Město Zábřeh

se sídlem Masarykovo nám. 6, 789 01 Zábřeh

IČO: 00303640

DIČ: CZ00303640

zastoupená RNDr. Mgr. Františkem Johnem, Ph.D.

(dále jen „**Stavebník**“)

CETIN a Stavebník dále společně označováni jako „**Smluvní strany**“ a jednotlivě jako „**Smluvní strana**“,

uzavřely níže uvedeného dne, měsíce a roku dle ustanovení § 1746 odst. 2 zákona č. 89/2012 Sb., občanský zákoník, v účinném znění (dále jen „**občanský zákoník**“) a dle ustanovení § 104 odst. 17 zákona č. 127/2005 Sb., o elektronických komunikacích a o změně některých souvisejících zákonů, v účinném znění (dále jen „**Zákon o elektronických komunikacích**“) tuto

Smlouvu o realizaci překládky sítě elektronických komunikací
(dále jen „**Smlouva**“)

DEFINICE

Výrazy označené ve Smlouvě počátečním velkým písmenem mají pro účely Smlouvy níže uvedený význam, není-li Smlouvou výslovně stanoveno jinak:

CTN je cenový a technický návrh a současně realizační dokumentace Překládky, který je Přílohou č. 1 Smlouvy;

Překládka je stavba v k.ú. Zábřeh na Moravě spočívající ve změně trasy komunikačního vedení SEK ve vlastnictví společnosti CETIN, jejíž rozsah je specifikován v CTN;

Příprava Překládky jsou přípravné činnosti s Překládkou související, nezbytné pro vlastní realizaci Překládky, a to zpracování CTN a další činnosti uvedené v odst. 4.1 písmeno (a) Smlouvy;

Předpoklady pro realizaci Překládky mají význam uvedený v odst. 3.2 Smlouvy;

SEK je síť elektronických komunikací, kterou se rozumí přenosové systémy, popřípadě spojovací nebo směrovací zařízení a jiné prostředky, včetně prvků sítě, které nejsou aktivní, které umožňují přenos signálů po vedení, rádiovými, optickými nebo jinými elektromagnetickými prostředky, včetně družicových sítí, pevných sítí s komutací okruhů nebo

Číslo smlouvy CETIN: VPIC/MS/2022/00008
Číslo smlouvy Stavebníka: SO00784

SAP S/4 Hana: 8030002968
Registr smluv: ANO

paketů a mobilních zemských sítí, sítí pro rozvod elektrické energie v rozsahu, v jakém jsou používány pro přenos signálů, sítí pro rozhlasové a televizní vysílání a sítí kabelové televize, bez ohledu na druh přenášené informace;

Vyjádření o existenci SEK je „*Vyjádření o existenci sítě elektronických komunikací společnosti CETIN a.s.*“ ze dne 3.8.2021 vydané pod čj. 741077/21, jehož nedílnou součástí jsou Všeobecné podmínky ochrany SEK společnosti CETIN, které si vyžádal a obdržel Stavebník;

„**Zákon o vyvlastnění**“ je zákon č. 184/2006 Sb., o odnětí nebo omezení vlastnického práva k pozemku nebo ke stavbě, v účinném znění.

1. ÚVODNÍ USTANOVENÍ

- 1.1 CETIN je vlastníkem SEK, jež má být přeložena na základě Smlouvy.
- 1.2 Stavebník dle Vyjádření o existenci SEK vyvolává Překládku dotčené části SEK dle ustanovení § 104 odst. 17 Zákona o elektronických komunikacích.
- 1.3 Překládka dle Smlouvy je vedena u společnosti CETIN pod označením „**VPIC Zábřeh, parkoviště za kult.domem**“.

2. PŘEDMĚT SMLOUVY

- 2.1 Předmětem Smlouvy je závazek společnosti CETIN zajistit Překládku a s ní související záležitosti v rozsahu CTN a za podmínek stanovených Smlouvou a závazek Stavebníka, který Překládku vyvolal, společnosti CETIN uhradit všechny nezbytné náklady spojené s Překládkou, které by společnosti CETIN nevznikly, kdyby Překládka nebyla Stavebníkem vyvolána.

3. PŘEKLÁDKA A JEJÍ PODMÍNKY

- 3.1 Překládka bude realizována v rozsahu (územním a stavebnětechnickém) a na nemovitostech specifikovaných v CTN.
- 3.2 Předpoklady (podmínky) pro realizaci Překládky jsou:
 - (a) zajištění pravomocného územního rozhodnutí – rozhodnutí o umístění stavby Překládky a předání společnosti CETIN takového pravomocného rozhodnutí o umístění stavby nebo územního souhlasu Překládky, včetně jeho dokladové části,
 - (b) zajištění práv k užívání Překládkou dotčených nemovitostí, a to uzavřením smlouvy o smlouvě budoucí o zřízení služebnosti s vlastníky Překládkou dotčených nemovitostí nebo vyvlastnění takového práva.(vše dále jen „**Předpoklady pro realizaci Překládky**“).
- 3.3 Společnost CETIN není povinna zahájit realizaci Překládky dříve, než jsou zajištěny Předpoklady pro realizaci Překládky; bez zajištění Předpokladů pro realizaci Překládky nebude Překládka realizována.
- 3.4 Vlastníkem SEK, přeložené na základě Smlouvy, zůstává společnost CETIN.

Číslo smlouvy CETIN: VPIC/MS/2022/00008
Číslo smlouvy Stavebníka: SO00784

SAP S/4 Hana: 8030002968
Registr smluv: ANO

3.5 Společnost CETIN je oprávněna realizaci Překládky pověřit jinou osobu. Je-li realizací Překládky a/nebo jednotlivými úkony Překládky pověřena jiná osoba, odpovídá společnost CETIN Stavebníkovi tak, jako by Překládku realizovala sama.

4. ZÁVAZKY SMLUVNÍCH STRAN

4.1 Společnost CETIN se zavazuje

(a) před realizací Překládky:

- (i) zajistit zpracování CTN;
- (ii) pokusit se uzavřít smlouvu o smlouvě budoucí o zřízení služebnosti a/nebo jinou smlouvu s vlastníky Překládkou dotčených nemovitostí, tzn. prokazatelně učinit vlastníkům Překládkou dotčených nemovitostí návrh takové smlouvy.

(b) po realizaci Překládky:

- (i) zajistit pro své potřeby dokumentaci skutečného provedení Překládky; dokumentace skutečného provedení Překládky nebude dokumentací skutečného provedení s náležitostmi dle vyhlášky č. 499/2006 Sb., o dokumentaci staveb, v účinném znění;
- (ii) zajistit vyhotovení geometrického plánu s vyznačením rozsahu služebnosti k Překládkou dotčeným nemovitostem;
- (iii) zajistit uzavření smluv o zřízení služebnosti s vlastníky Překládkou dotčených nemovitostí a vklad služebnosti dle smluv o zřízení služebnosti s vlastníky Překládkou dotčených nemovitostí do katastru nemovitostí.

4.2 Stavebník se zavazuje, před realizací Překládky:

- (i) zajistit územní rozhodnutí – rozhodnutí o umístění stavby Překládky;
- (ii) po splnění Předpokladů pro realizaci Překládky, nejdříve však jeden (1) měsíc od uzavření Smlouvy, vyzvat písemně společnost CETIN k realizaci Překládky a oznámit společnosti CETIN stavební připravenost (dále jen „**Kvalifikovaná výzva**“).

Stavebník se zavazuje, nejpozději do třiceti (30) dnů od nabytí právní moci územního rozhodnutí – rozhodnutí o umístění stavby Překládky uzavřít se společností CETIN Dohodu o převodu některých práv a povinností ze správního rozhodnutí, jejíž vzor je uveden v Příloze č. 2 Smlouvy a převést na společnost CETIN práva a povinnosti z územního rozhodnutí – rozhodnutí o umístění stavby Překládky. Ve lhůtě dle předchozího odstavce je Stavebník povinen předat společnosti CETIN územní rozhodnutí – rozhodnutí o umístění stavby Překládky.

4.3 Společnost CETIN se zavazuje zajistit realizaci Překládky do čtyř (4) měsíců ode dne, kdy bude splněna poslední z následujících podmínek:

- (a) společnosti CETIN je doručena Kvalifikovaná výzva;
- (b) Stavebník uhradil náklady na Přípravu Překládky dle odst. 6.1 písm. (a) Smlouvy;
- (c) Stavebník splnil povinnost dle bodu (i) odst. 4.2 Smlouvy;
- (d) na společnost CETIN jsou převedena práva a povinnosti z územního rozhodnutí – rozhodnutí o umístění stavby (Překládky).

4.4 Stavebník bere na vědomí, že mezi společností CETIN a vlastníky Překládkou dotčených nemovitostí musí dojít s ohledem na ustanovení § 104 Zákona o elektronických komunikacích k úpravě vzájemných právních vztahů v podobě uzavření písemné smlouvy o budoucí smlouvě o zřízení služebnosti a po realizaci Překládky k uzavření smlouvy o zřízení služebnosti případně ke zřízení takového práva ve vyvlastňovacím

Číslo smlouvy CETIN: VPIC/MS/2022/00008
Číslo smlouvy Stavebníka: SO00784

SAP S/4 Hana: 8030002968
Registr smluv: ANO

řízení. Náhrady za zřízení služebností, které společnost CETIN vlastníkům Překládkou dotčených nemovitostí uhradí, bude Stavebník s ohledem na ustanovení § 104 odst. 17 Zákona o elektronických komunikacích povinen uhradit společnosti CETIN jako náklady vzniklé společnosti CETIN v souvislosti s Překládkou. Stejně tak bude Stavebník povinen uhradit společnosti CETIN náklady za uhrazení správních poplatků za vklad služebností do katastru nemovitostí, případně náklady vzniklé společnosti CETIN v souvislosti s vyvlastňovacím řízením.

- 4.5 Stavebník se zavazuje poskytnout společnosti CETIN při uzavírání smluv o budoucí smlouvě o zřízení služebnosti a po realizaci Překládky při uzavírání smluv o zřízení služebnosti potřebnou součinnost.
- 4.6 Jakákoliv lhůta dle odst. 4.3 Smlouvy sjednaná k realizaci Překládky a/nebo sjednaná Smluvními stranami na základě Smlouvy se prodlužuje o dobu, po kterou je v prodlení Stavebník s plněním povinnosti dle Smlouvy a/nebo po kterou byla realizace Překládky přerušena nebo nemohla být zahájena z důvodu nikoliv na straně společnosti CETIN, a o další dobu, o kterou je lhůta k realizaci Překládky třeba prodloužit v důsledku prodlení Stavebníka.
- 4.7 Dnem ukončení realizace Překládky je den, kdy je Stavebníkovi doručeno na adresu uvedenou v hlavičce Smlouvy nebo na adresu elektronické pošty uvedenou v čl. 8 Smlouvy oznámení o ukončení realizace Překládky. Smluvní strany ujednaly a souhlasí, že oznámení dle předchozí věty budou považovat za doručené pátým (5.) dnem od odeslání oznámení na adresu uvedenou v hlavičce Smlouvy nebo na adresu elektronické pošty uvedenou v čl. 8 Smlouvy.

5. NÁKLADY SPOJENÉ S PŘEKLÁDKOU

- 5.1 Stavebník je dle ustanovení § 104 odst. 17 Zákona o elektronických komunikacích povinen nést náklady Překládky dotčeného úseku SEK, přičemž takovými náklady jsou všechny nezbytné náklady vlastníka SEK, které by mu nevznikly, kdyby Překládka nebyla Stavebníkem vyvolána.
- 5.2 Výše nákladů Překládky stanovených na základě CTN činí ke dni uzavření Smlouvy **694.489,- Kč** (slovy: šest set devadesát čtyři tisíc čtyři sta osmdesát devět korun českých). Specifikace těchto nákladů je uvedena v CTN.
- 5.3 Překládka dle Zákona o elektronických komunikacích je mimo předmět daně z přidané hodnoty.
- 5.4 V případě, že v souvislosti s realizací Překládky společnosti CETIN vzniknou další nezbytné náklady na Překládku, které nejsou vyčísleny v odst. 5.2 Smlouvy, Stavebník se zavazuje je společnosti CETIN uhradit, za předpokladu, že nebudou zahrnuty v Nákladech Překládky stanovených na základě CTN.

Může se jednat zejména, nikoliv však výlučně o:

- (a) náklady na náhrady za omezení vlastnického práva vlastníkům Překládkou dotčených nemovitostí dle uzavřených smluv o služebnosti a/nebo dle pravomocného rozhodnutí příslušného vyvlastňovacího úřadu o omezení vlastnického práva zřízením služebností rozhodnutím,
- (b) náklady související se zrušením a následným výmazem služebností (vážnoucí na nemovitostech dotčených původní, překládanou SEK) z katastru nemovitostí,
- (c) náklady na náhrady za omezené užívání lesního a půdního fondu včetně nákladů na vypracování výpočtu,

Číslo smlouvy CETIN: VPIC/MS/2022/00008
Číslo smlouvy Stavebníka: SO00784

SAP S/4 Hana: 8030002968
Registr smluv: ANO

- (d) hydrogeologický, geologický, dendrologický a ostatní odborné posudky zpracované subjekty k tomu určenými,
- (e) náklady na koordinační výkresy, povodňové plány a zaměření, vyžadované dotčenými subjekty,
- (f) náklady na identifikaci parcel,
- (g) náklady na správní poplatky dle zákona č. 634/2004 Sb. o správních poplatcích, v účinném znění, které vzniknou společnosti CETIN v důsledku získávání potřebných správních rozhodnutí – povolení, které jsou nezbytné k realizaci Překládky,
- (h) náklady související se zvláštním užíváním veřejného prostranství, vyměřené v souvislosti s realizací Překládky podle zákona č.565/1990 Sb., o místních poplatcích v účinném znění,
- (i) náklady související se zvláštním užíváním dle ustanovení § 25 zákona č. 13/1997 Sb., o pozemních komunikacích, v účinném znění,
- (j) náklady na peněžité plnění plynoucí z nájemních smluv, jejichž uzavření je nutné pro realizaci Překládky,
- (k) náklady související s majetkovými újmami, způsobenými na zemědělských plodinách v souvislosti s realizací Překládky,
- (l) náklady na ochranu komunikačních vedení a zařízení před přepětím a nadproudem, včetně odborného výpočtu a návrhu,
- (m) náklady související se záchranným archeologickým dohledem.

5.5 Výše nákladů na Překládku, bez ohledu na to, zda se jedná o náklady Překládky stanovené na základě CTN nebo o Náklady Překládky stanovené na základě CTN se změní písemným oznámením společnosti CETIN o změně výše nákladů na Překládku doručeným Stavebníkovi (dále jen „**Oznámení o změně výše nákladů**“). Společnost CETIN je oprávněna Oznámení o změně výše nákladů učinit v každém kalendářním roce, ve kterém je Smlouva účinná, vždy však pouze jednou (1) za příslušný kalendářní rok. Společnost CETIN není povinna za trvání účinnosti Smlouvy učinit žádné Oznámení o změně výše nákladů.

6. PLATEBNÍ PODMÍNKY

6.1 Náklady spojené s Překládkou ve výši skutečně provedených prací a skutečně vynaložených nákladů dle odst. 5.2 a/nebo odst. 5.5 Smlouvy je Stavebník povinen uhradit na základě jednotlivých daňových dokladů (dále jen „**Faktura**“). Faktury budou společností CETIN vystaveny takto:

- (a) Faktura za CTN Překládky ve výši **12.960,- Kč** (slovy: dvanáct tisíc devět set šedesát korun českých) bude společností CETIN vystavena do patnácti (15) dnů od uzavření této Smlouvy,
- (b) Faktura na doplatek nákladů souvisejících s Překládkou do patnácti (15) dnů od ukončení realizace Překládky dle odst. 4.7 Smlouvy.

6.2 Náklady společnosti CETIN uvedené v odst. 5.4 Smlouvy budou hrazeny Stavebníkem odděleně na základě samostatných Faktur vystavených společností CETIN.

6.3 Jakoukoliv Fakturu vystavenou společností CETIN dle Smlouvy a v souladu se Smlouvou je Stavebník povinen uhradit ve lhůtě třiceti (30) dnů ode dne doručení Faktury.

6.4 Faktury budou Stavebníkovi zasílány na adresu uvedenou v hlavičce Smlouvy.

Číslo smlouvy CETIN: VPIC/MS/2022/00008
Číslo smlouvy Stavebníka: SO00784

SAP S/4 Hana: 8030002968
Registr smluv: ANO

- 6.5 Náklady dle Smlouvy budou Stavebníkem hrazeny na účet společnosti CETIN uvedený v hlavičce Smlouvy, pokud nebude Fakturou vystavenou společností CETIN stanoveno jinak.
- 6.6 Stavebník se dostane do prodlení s uhrazením Faktury, pokud řádně a v souladu se Smlouvou účtovaná částka nebude nejpozději poslední den splatnosti Faktury připsána ve prospěch účtu společnosti CETIN.

7. SANKCE

- 7.1 Pro případ, že Stavebník bude v prodlení s úhradou některé částky, k jejíž úhradě je dle Smlouvy povinen, je povinen uhradit společnosti CETIN smluvní pokutu ve výši 0,3 % z dlužné částky za každý započatý den prodlení.
- 7.2 Smluvní pokuta je splatná do deseti (10) dnů ode dne doručení písemné výzvy příslušné Smluvní straně k její úhradě.
- 7.3 Zaplacením smluvní pokuty dle Smlouvy není dotčen nárok společnosti CETIN na náhradu skutečné škody a ušlého zisku v celém rozsahu způsobené škody.

8. KONTAKTNÍ A ODPOVĚDNÉ OSOBY SMLUVNÍCH STRAN

- 8.1 Za společnost CETIN:

ve věcech smluvních: [REDACTED]
funkce: specialista pro výstavbu sítě – překládky SEK
e-mail: [REDACTED] tel.: [REDACTED]

ve věcech technických: [REDACTED]
funkce: senior specialista pro výstavbu sítě
e-mail: [REDACTED], tel.: [REDACTED]

- 8.2 Za Stavebníka:

ve věcech smluvních: [REDACTED]
funkce: referentka Odboru rozvoje a územního plánování
e-mail: [REDACTED], tel.: [REDACTED]

ve věcech technických: [REDACTED]
funkce: vedoucí Odboru rozvoje a územního plánování
e-mail: [REDACTED], tel.: [REDACTED]

9. ODSTOUPENÍ OD SMLOUVY

- 9.1 Společnost CETIN je oprávněna, aniž by tím omezila jakákoli svá jiná práva nebo možnosti nápravy dle Smlouvy, odstoupit od Smlouvy v případech stanovených v odst. 9.2 Smlouvy tím, že doručí Stavebníkovi písemné oznámení o odstoupení. Odstoupení je účinné okamžikem jeho doručení Stavebníkovi, není-li v odstoupení stanoveno pozdější datum jeho účinnosti.
- 9.2 Dostane-li se Stavebník do prodlení s úhradou jakékoliv platby dle Smlouvy a toto prodlení trvá déle než třicet (30) dnů, je společnost CETIN oprávněna od Smlouvy odstoupit.

Číslo smlouvy CETIN: VPIC/MS/2022/00008
Číslo smlouvy Stavebníka: SO00784

SAP S/4 Hana: 8030002968
Registr smluv: ANO

- 9.3 Odstoupí-li společnost CETIN dle odst. 9.2 Smlouvy, je Stavebník povinen uhradit společnosti CETIN veškeré náklady společnosti CETIN již vzniklé v souvislosti s plněním ze Smlouvy.
- 9.4 Pokud ve Smlouvě není výslovně stanoveno jinak, Smluvní strany sjednávají, že odstoupit od Smlouvy lze pouze způsobem a z důvodů stanovených ve Smlouvě, čímž Smluvní strany výslovně vylučují příslušná ustanovení občanského zákoníku, která upravují možnosti odstoupení od Smlouvy.
- 9.5 Odstoupením od Smlouvy nezanikají zejména případné nároky Smluvních stran na zaplacení úroků z prodlení, smluvních pokut, náhradu škody a dalších nákladů vzniklých na základě Smlouvy či v souvislosti s ní; dále nezanikají ustanovení Smlouvy, která vzhledem ke své povaze mají trvat i po ukončení Smlouvy.

10. ROZVAZOVACÍ PODMÍNKA

- 10.1 Kvalifikovaná výzva musí být doručena společnosti CETIN nejpozději do dvou (2) let od uzavření Smlouvy. Marné uplynutí této lhůty je rozvazovací podmínkou platnosti a účinnosti Smlouvy dle ustanovení § 548 odst. 2 občanského zákoníku.
- 10.2 Smlouva zanikne prvním dnem následujícím po uplynutí dvou (2) let od uzavření Smlouvy, aniž by v této lhůtě byla společnosti CETIN doručena řádná Kvalifikovaná výzva učiněná za splnění podmínek uvedených v odst. 4.2 Smlouvy.
- 10.3 Zanikne-li Smlouva rozvazovací podmínkou, je Stavebník povinen uhradit společnosti CETIN veškeré náklady společnosti CETIN již vzniklé v souvislosti s plněním Smlouvy do doby zániku Smlouvy rozvazovací podmínkou.
- 10.4 Zánikem Smlouvy touto rozvazovací podmínkou nezanikají případné nároky Smluvních stran na zaplacení úroků z prodlení, smluvních pokut, náhradu škody a dalších nákladů vzniklých na základě Smlouvy či v souvislosti s ní; dále nezanikají ustanovení Smlouvy, která vzhledem ke své povaze mají trvat i po zániku Smlouvy.

11. OCHRANA OSOBNÍCH ÚDAJŮ

- 11.1 Za účelem plnění práv a povinností vyplývajících ze Smlouvy nebo vzniklých v souvislosti se Smlouvou si Smluvní strany navzájem předávají nebo mohou předávat osobní údaje (dále jen „**Osobní údaje**“) ve smyslu čl. 4 odst. 1 Nařízení Evropského parlamentu a Rady (EU) č. 2016/679 ze dne 27. dubna 2016, o ochraně fyzických osob v souvislosti se zpracováním osobních údajů a o volném pohybu těchto údajů a o zrušení směrnice 95/46/ES (obecné nařízení o ochraně osobních údajů) (dále jen „**GDPR**“) subjektů údajů, kterými jsou zejména zástupci, zaměstnanci nebo zákazníci druhé Smluvní strany či jiné osoby pověřené druhou Smluvní stranou k výkonu či plnění práv a povinností vyplývajících ze Smlouvy nebo vzniklých v souvislosti se Smlouvou. Přejímající Smluvní strana je tak vzhledem k předávaným Osobním údajům v pozici správce.
- 11.2 Účelem předání Osobních údajů je plnění Smlouvy. Smluvní strany prohlašují, že předávané Osobní údaje budou zpracovávat pouze k naplnění tohoto účelu, a to v souladu s platnými právními předpisy, zejména v souladu s GDPR.
- 11.3 Smluvní strany prohlašují, že pro předání Osobních údajů druhé Smluvní straně disponují platným právním titulem v souladu s čl. 6 odst. 1 GDPR.

Číslo smlouvy CETIN: VPIC/MS/2022/00008
Číslo smlouvy Stavebníka: SO00784

SAP S/4 Hana: 8030002968
Registr smluv: ANO

- 11.4 Smluvní strany berou na vědomí, že za účelem plnění Smlouvy může docházet k předání Osobních údajů z přejímající Smluvní strany třetí osobě, zejména osobě, prostřednictvím které přejímající Smluvní strana vykonává či plní práva a povinnosti vyplývající ze Smlouvy nebo vzniklá v souvislosti se Smlouvou. Za plnění povinností ze Smlouvy se považuje zejména provádění Překládky a s ní souvisejících záležitostí v rozsahu a za podmínek stanovených Smlouvou.
- 11.5 Předávající Smluvní strana zajistila nebo zajistí splnění veškerých zákonných podmínek nezbytných pro předání Osobních údajů vůči subjektům údajů, zejména informuje subjekty údajů o skutečnosti, že došlo k předání konkrétních Osobních údajů přejímající Smluvní straně, a to za účelem plnění Smlouvy. V případě, že přejímající Smluvní stranou je společnost CETIN, předávající Smluvní strana seznámí subjekty údajů rovněž i s podmínkami zpracování Osobních údajů, včetně rozsahu zvláštních práv subjektu údajů, které jsou uvedeny v Zásadách zpracování osobních údajů dostupných na adrese <https://www.cetin.cz/zasady-ochrany-osobnich-udaju>. Splnění povinností uvedené v tomto odstavci je předávající Smluvní strana povinna přejímající Smluvní straně na výzvu písemně doložit.

12. ZÁVĚREČNÁ USTANOVENÍ

- 12.1 Smlouva nabývá platnosti dnem jejího uzavření a účinnosti dnem následujícím po dni jejího uveřejnění dle zákona č. 340/2015 Sb., o zvláštních podmínkách účinnosti některých smluv, uveřejňování těchto smluv a o registru smluv (zákon o registru smluv), v účinném znění (dále jen „**Zákon o registru smluv**“). Stavebník se zavazuje nejpozději do dvaceti (20) dnů od uzavření Smlouvy uveřejnit její obsah a tzv. metadata a splnit další povinnosti v souladu se Zákonem o registru smluv. Stavebník se zavazuje doručit společnosti CETIN potvrzení o uveřejnění Smlouvy dle Zákonu o registru smluv vydané správcem registru smluv nejpozději následující den po jeho obdržení. Nebude-li Smlouva uveřejněna v souladu se Zákonem o registru smluv ani do tří (3) měsíců od jejího uzavření, zavazuje se Stavebník uzavřít se společností CETIN novou smlouvu, která svým obsahem bude hospodářsky odpovídat znění Smlouvy (příčemž určení lhůt, dob a termínů bude odpovídat tomuto principu a časovému posunu), a to do sedmi (7) dnů od doručení výzvy společnosti CETIN Stavebníkovi. Ujednání tohoto odstavce nabývá účinnosti dnem uzavření Smlouvy.
- 12.2 Vztahy ze Smlouvy vyplývající i vztahy Smlouvou neupravené se řídí právním řádem České republiky, zejména občanským zákoníkem.
- 12.3 Písemným stykem či pojmem „**písemně**“ se pro účely Smlouvy rozumí předání zpráv jedním z těchto způsobů:
- (a) v listinné podobě;
 - (b) prostřednictvím datové schránky, přičemž doručovaný dokument musí být podepsán zaručeným elektronickým podpisem podepisující osoby dle zákona č. 297/2016 Sb., o službách vytvářejících důvěru pro elektronické transakce, ve znění pozdějších předpisů (dále jen „**Zaručený elektronický podpis**“);
 - (c) e-mailovou zprávou opatřenou Zaručeným elektronickým podpisem;
 - (d) e-mailovou zprávou zaslou na adresu kontaktních osob, tak jak jsou specifikovány v čl. 8 Smlouvy.

Smluvní strany ujednaly, že pro případ změny Smlouvy dle odst. 12.7 Smlouvy, věta první a pro případ odstoupení od Smlouvy se nepoužije způsob uvedený pod písmeny (c) a (d).

- 12.4 Smluvní strany ujednaly, že Smlouvu uzavřou prostřednictvím elektronických prostředků

Číslo smlouvy CETIN: VPIC/MS/2022/00008
Číslo smlouvy Stavebníka: SO00784

SAP S/4 Hana: 8030002968
Registr smluv: ANO

na dálku; Smlouva je uzavřena doručením Smlouvy opatřené Zaručeným elektronickým podpisem oprávněných osob obou Smluvních stran druhé Smluvní straně prostřednictvím datové schránky.

- 12.5 Smluvní strany se zavazují vyvinout maximální úsilí k odstranění vzájemných sporů, vzniklých na základě Smlouvy nebo v souvislosti se Smlouvou, a k jejich vyřešení zejména prostřednictvím jednání odpovědných osob nebo jiných pověřených subjektů. Nedohodnou-li se Smluvní strany na způsobu řešení vzájemného sporu, má každá ze Smluvních stran právo uplatnit svůj nárok u příslušného soudu České republiky.
- 12.6 Smluvní strany si nepřejí, aby nad rámec ustanovení Smlouvy byla jakákoliv práva a povinnosti dovozovány z dosavadní či budoucí praxe zavedené mezi Smluvními stranami či zvyklostí zachovávaných obecně či v odvětví týkajícím se předmětu plnění Smlouvy, ledaže je ve Smlouvě výslovně sjednáno jinak. Vedle shora uvedeného si Smluvní strany potvrzují, že si nejsou vědomy žádných dosud mezi nimi zavedených obchodních zvyklostí či praxe.
- 12.7 Smlouva může být měněna pouze písemně, a to právními jednáními Smluvních stran výslovně označenými za dodatky ke Smlouvě s podpisy osob oprávněných jednat za Smluvní strany na téže listině; změna jinou formou je vyloučena. Smluvní strany ujednaly a souhlasí, že ujednání věty předchozí, část za středníkem se neuplatní pro případ Oznámení o změně výše nákladů dle odst. 5.5 Smlouvy.
- 12.8 Smluvní strany se dohodly na vyloučení aplikace následujících ustanovení občanského zákoníku:
- § 557;
 - § 1767 odst. 2;
 - § 1740 odst. 2 druhá věta a odst. 3; a
 - § 1743.
- 12.9 Smluvní strany na sebe v souladu s § 1765 odst. 2 občanského zákoníku přebírají nebezpečí změny okolností.
- 12.10 S odkazem na příslušná ustanovení občanského zákoníku, zejména ustanovení § 1881 a § 1895 občanského zákoníku, není Stavebník oprávněn převést či postoupit Smlouvu ani jakákoliv svá práva nebo povinnosti ze Smlouvy nebo z její části třetí osobě bez předchozího písemného souhlasu společnosti CETIN.
- 12.11 Smlouva obsahuje úplné ujednání o předmětu Smlouvy a všech náležitostech, které Smluvní strany měly a chtěly ve Smlouvě ujednat, a které považují za důležité pro závaznost Smlouvy. Žádný projev Smluvních stran učiněný při jednání o Smlouvě ani projev učiněný po uzavření Smlouvy nesmí být vykládán v rozporu s výslovnými ustanoveními Smlouvy a nezakládá žádný závazek žádné ze Smluvních stran.
- 12.12 Smluvní strany souhlasí a potvrzují si, že údaje uvedené ve Smlouvě nejsou předmětem obchodního tajemství a zároveň nejsou informacemi požívajícími ochrany důvěrnosti majetkových poměrů.
- 12.13 Společnost CETIN přijala a dodržuje interní korporátní compliance program navržený tak, aby byl zajištěn soulad činnosti společnosti CETIN s platnými a účinnými právními předpisy, pravidly etiky a morálky, a zahrnující opatření, jejichž cílem je předcházení a odhalování porušování uvedených předpisů a pravidel (program Corporate Compliance - <https://www.cetin.cz/corporate-compliance>).

Číslo smlouvy CETIN: VPIC/MS/2022/00008
 Číslo smlouvy Stavebníka: SO00784

SAP S/4 Hana: 8030002968
 Registr smluv: ANO

Stavebník (a jakákoliv fyzická nebo právnická osoba, která s ním spolupracuje a kterou využívá pro plnění povinností z této Smlouvy nebo v souvislosti s jejím uzavřením a realizací, tj. pracovníci, zástupci nebo externí spolupracovníci) ctí a dodržuje platné a účinné právní předpisy včetně mezinárodních smluv, základní morální a etické principy. Stavebník odmítá jakékoliv deliktní jednání a tohoto se zdržuje. Stavebník prohlašuje, že podle jeho nejlepšího vědomí a svědomí on ani žádný jeho pracovník, zástupce nebo externí spolupracovník neporušili v souvislosti s uzavřením této Smlouvy žádný platný a účinný právní předpis. Stavebník prohlašuje, že jeho činnost je legální a veškeré jeho prostředky pocházejí výhradně z legálních zdrojů.

Stavebník je povinen činit veškerá náležitá opatření a vyvíjet co největší úsilí, aby zabránil tomu, že on nebo jakýkoli jeho pracovník, zástupce nebo externí spolupracovník poruší v souvislosti s realizací této Smlouvy jakýkoliv platný a účinný právní předpis.

Aniž by byla dána jakákoliv souvislost s předmětem činnosti dle této Smlouvy, Stavebník prohlašuje, že uplatňuje a bude uplatňovat veškerá náležitá opatření a že vyvíjí a bude vyvíjet co největší úsilí, aby v rámci jeho činnosti nebo zájmu nedošlo k jednání nebo situaci, která by způsobila takové významné ohrožení nebo narušení jeho reputace, jež by mohlo mít negativní dopad na reputaci s ním spolupracujících subjektů.

Vystupuje-li Stavebník pro společnost CETIN nebo jejím jménem, dává dodržování uvedených zásad najevo.

12.14 Smlouva je vyhotovena v elektronické podobě, v jednom (1) stejnopise.

12.15 Součástí Smlouvy jsou následující Přílohy:

Příloha č. 1 - CTN

Příloha č. 2 - Dohoda o převodu některých práv a povinností z rozhodnutí o umístění stavby – vzor

Doložka

Smlouva byla schválena Radou města Zábřeh pod číslem usnesení 22/RM/66/ORÚP/3337 dne 18.1.2022

CETIN:

Stavebník:

V Praze dne 6.2.2022

V Zábřehu dne 11.02.2022

CETIN a.s.

Jiří Šittler, MBA
 Manažer

Město Zábřeh

RNDr. Mgr. František John, Ph.D.
 starosta

CETIN a.s.
Českomoravská 2510/19, 190 00 Praha 9 - Libeň

Technické řešení I.

INVESTIČNÍ AKCE

Kategorie AN – Přístupová síť
Podkategorie VPI – metalické kabelové síť
Číslo SAP
Číslo interní
Schvalování akce 2-kolové schvalování
Název

VPIC Zábřeh, parkoviště za kult.domem

Budoucí uživatel NO-OS Zábřeh

Zpracovatel ██████████

Předkladatel Vegacom a.s.

Schvaluje

Obsah:

1 Souhrnná zpráva

- 1.1 Základní údaje
- 1.2 Účel stavby

2 Technická zpráva

- 2.1 Vstupní podklady
- 2.2 Navrhované řešení
- 2.3 Popis tras
- 2.4 Použitá technologie
- 2.5 Použité předpisy
- 2.6 Koordinace
- 2.7 Ostatní

3 Podmiňující a související stavby

4 Vyjádření a záznamy

1. Souhrnná zpráva**1.1 Základní údaje****Identifikační údaje**

Název:	VPIC Zábřeh, parkoviště za kult.domem
Kategorie:	AN - Přístupová síť
Podkategorie:	VPI – metal. kab síť
Typ investice:	
Důvod 1:	
Číslo interní:	
Prvek SPP:	
ABC:	
HOST:	
ATÚ:	

Kapacitní údaje

		Průměrný náklad na:
100800_Délka HDPE trubek pro OK	0.265 km	kmp mk
100200_Délka metalických kabelů	0,424 km	kmk mk
100700_Délka nadzemní tratě	0 km	km vyk
100100_Délka párů v metalických kabelech	9,560 km	km kv
100300_Délka výkopů vč.podvrtů a přechodů	0.301 km	kmo kv
Páry vyvedené na hlavní rozvaděč ústř.	0 pár	b.j.
100400_Páry zakončené v účast. rozvaděčích	0 pár	
100900_Počet bytových domů	0 BD	
101100_Počet bytových jednotek v bytových domech	0 bj	
100500_Počet rodinných domů	0 RD	
100600_Počet bytových jednotek v rodinných domech	0 bj	

Požadavky:

Název polygonu: VPIC Zábřeh, parkoviště za kult.domem

K akci nejsou evidovány žádné požadavky

Termíny:

Platnost ÚR od:	ÚR na přeložku CETIN zajistí investor.
Platnost ÚR do:	
Plánované zahájení přípravy:	
Plánované ukončení přípravy:	
Plánované zahájení realizace:	Nedřívě léto 2022.
Plánované ukončení realizace:	
Nabídka k převjímcce (Plán):

1.2 Účel stavby:

Akce řeší překládku stávajícího vedení CETIN, které je v kolizi s plánovanou rekonstrukcí komunikací, chodníků a parkoviště na ulici Postřelmovská v Zábřehu. V rámci stavby bude nutno upravit víka kabelových komor a přeložit stávající vedení CETIN v chodníku ulice Postřelmovská a také v místě kolize s parkovištěm na par. č. 1969/1.Územní rozhodnutí na přeložku vyhotoví investor v rámci svého povolení na celou stavbu.

2 Technická zpráva

2.1 Vstupní podklady:

Objednávka CETIN, podklady TEDO a situace projektu.

2.2 Navrhované řešení:

Akce řeší překládku stávajícího vedení CETIN, které je v kolizi s plánovanou rekonstrukcí komunikací, chodníků a parkoviště na ulici Postřelmovská v Zábřehu. V rámci stavby bude nutno upravit víka kabelových komor a přeložit stávající vedení CETIN v chodníku ulice Postřelmovská a také v místě kolize s parkovištěm na par. č. 1969/1.

- Mezi body 1-2 bude na trase vedení CETIN vybudováno parkovací stání. Na kabelu bude instalována nová kabelová vložka kabelu typu TCEPKPFLE 5XN. Trasa bude vedena podél chodníku a křížením chodníku. Na koncích bude vedení propojeno pomocí spojek XAGA. V místě křížení chodníku bude vedení ochráněno pomocí PE110.
- Mezi body 3-6 je stávající trasa vedena pod budoucí obrubou. Trasa bude nově vedena v chodníku a obě trasy vedení CETIN budou sloučeny do jedné trasy ve které budou vedeny kabely typu TCEPKPFLE a 1xHDPE 40mm. Na koncích vedení budu na kabely instalovány spojky XAGA a na HDPE koncovky Plasson. Dále dojde k instalaci dělicích spojek po trase vedení, a to v místech stávající spojek a v bodech 4 a 5. V místě křížení vjezdů bude vedení ochráněno pomocí PE110.
- Víko kabelové komory KK9 bude umístěno mimo parkovací stání. Úprava výšky víka není předpokládána a bude případně dohodnuta dle výškových dispozic při realizaci. ***V rozpočtu překládky je s úpravou víka počítáno.***
- Víko kabelové komory KK10 je nyní umístěno v trávníku a v rámci nové stavby dojde ke změně povrchu na asfaltový sjezd na parkoviště. Z tohoto důvodu dojde k výměně víka za nové litinové víko a jeho výměnou dojde k úpravě výšky a sklonu víka. Dále bude nad kabelovou komorou instalovaná železobetonová deska pro roznášení tlaků na kabelovou komoru.
- Víko kabelové komory KK11 bude ponecháno bez změny, v případě nutnosti (z důvodu svahování) bude mezi chodníkem a víkem instalována palisáda.
- Víko kabelové komory KK12 je nyní v asfaltovém parkovišti. Z důvodu jeho rekonstrukce bude stávající litinové víko vyměněno za nové víko, které bude umožňovat instalaci dlažby. Dále dojde k úpravě výšky a sklonu, toto bude upřesněno při realizaci rekonstrukce parkoviště.
- **Při realizaci je nutné koordinovat trasu a to i výškově s geodetem stavby (případně stavbyvedoucím), tak, aby byla trasa uložena dle norem CETIN od konečného terénu. Toto není možné v projektu určit, jelikož investorem nebyly dodány „Z“ souřadnice a také nebylo zřejmé, v jakém stádiu výstavby bude překládka CETIN realizována (zda již dojde ke změně stáv. terénu stavbou).**
- **V rámci této akce budou prováděny montážní práce na vedení, které již zajišťuje telekomunikační provoz. Před započatím prací je nutno v dostatečném předstihu, minimálně 30dní před realizací, požádat o PEW pracovníky údržby kabelů.**

2.3 Popis tras

viz polohopis
VVN: ne
El. trakce: ne
Vodní toky: ne

2.4 Použitá technologie:

Spojky XAGA budou označeny Minimarkerem 3M , typ 1255.

2.5 Použité předpisy:

TD000002 – směrnice pro tvorbu dokumentace liniových staveb
TD000015 - Pořizování a poskytování dokumentace liniových staveb
TD000018 - Tvorba názvů rozváděčů metalické přístupové sítě
TM000003 - TECHNICKÝ PROVOZ A ÚDRŽBA OPTICKÝCH KABELŮ A OCHRANNÝCH TRUBEK PRO OK
TM000072 - Technické řešení překládek a oprav poruch stávajících metalických kabelů kabelovou vložkou
TD000008 - Výstavba přístupových sítí - Optické kabely
TD000004 - Výstavba přístupových sítí - Metalické kabely - část I. (TP69a)

TD000005 - Výstavba přístupových sítí - Metalické kabely - část II. (TP69b)
 TD000006 - Výstavba přístupových sítí - Metalické kabely - část III včetně změn TPP 2001A a TPP 2001B
 TD000007 - Výstavba přístupových sítí - Metalické kabely - část IV včetně změny A
 PP001346 – Pracovní postup „Projektová dokumentace liniových staveb sítě zpracovaná elektronickými prostředky“
 TA 10 (I.-III) - Stavba nadzemních sítí
 ČSN 736005 - Prostorové uspořádání sítí technického vybavení
 ČSN 33405 - Podzemní sdělovací vedení
 ČSN 341100 - Křižovatky a souběhy vedení
 POS 65-2001
 Po ukončení stavby je nutno provést závěrečné měření dle TPP 2001-3B; TPP 2001-4A kap.7. Dokumentace skutečného provedení bude zapracována dle směrnice TD000002 v aktuální verzi včetně geodetického zaměření.

2.6 Koordinace:

Realizace přeložky bude koordinována s realizací výstavby parkovišť a komunikací.

2.7 Ostatní:

Kontakty:

Projektový koordinátor CETIN: [REDACTED]

Pracovník ochrany sítě CETIN: [REDACTED]

Zpracovatel CTN – K.V.Z. spol. s r. o. – [REDACTED]

Vypracoval – [REDACTED]

Investor:

MĚSTO ZÁBŘEH, Masarykovo nám. 510/6, 789 01 ZÁBŘEH, IČ: 00303640, DIČ: CZ00303640

[REDACTED], referent Odboru rozvoje a územního plánování

Telefon: [REDACTED]

E-mail: [REDACTED]

Projektant:

[REDACTED]
 autorizovaný inženýr pro dopravní stavby

PROJEKTOVÁ A INŽENÝRSKÁ

ČINNOST PRO DOPRAVNÍ STAVBY
 [REDACTED]

Při provádění prací je třeba dodržovat zákon č. 251/2005 o inspekci práce, směrnici BOZP č. 595 a stavební zákon č. 183/2006 a jeho prováděcí předpisy.

3. Podmiňující, související a navazující stavby:

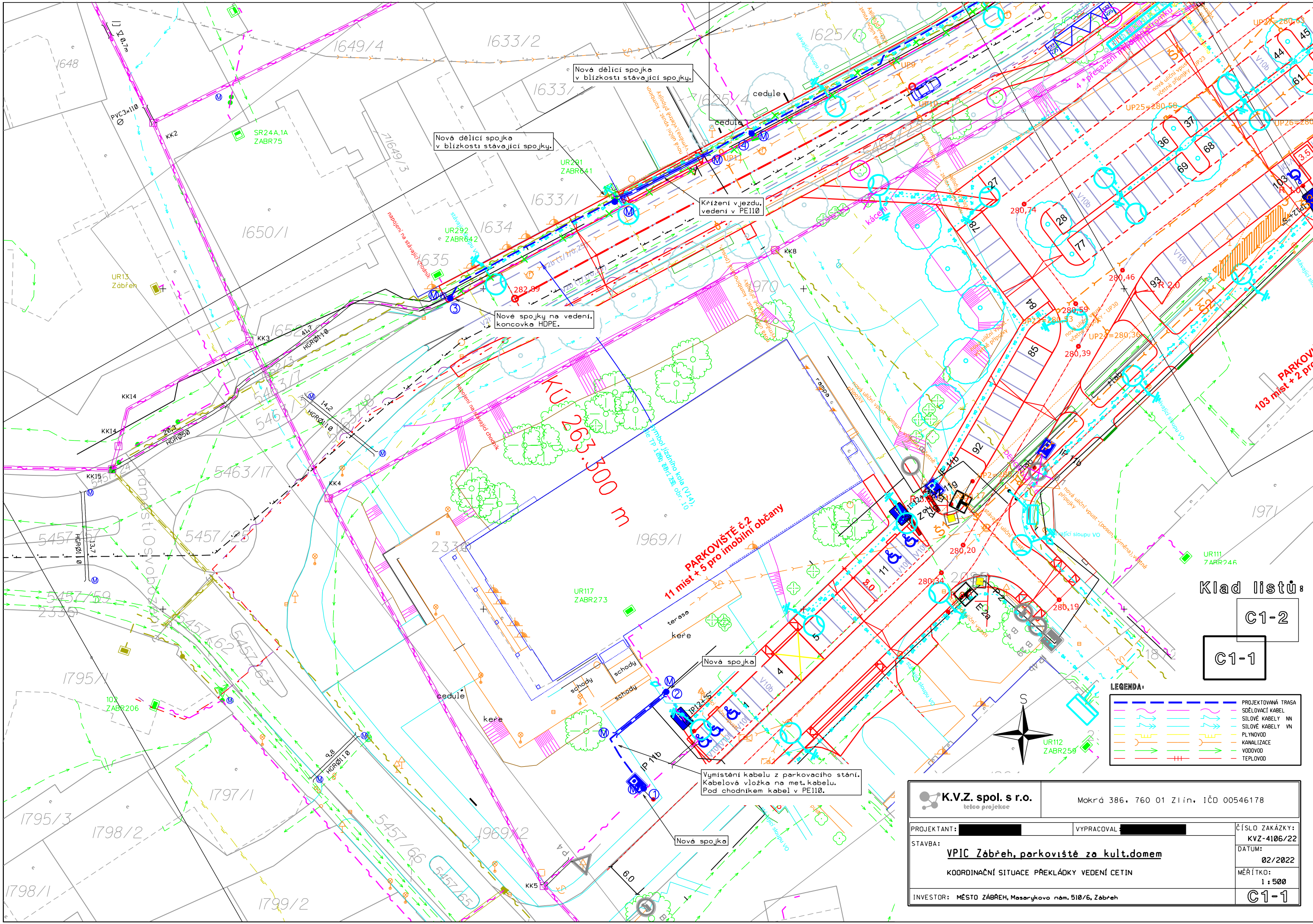
Podmiňující akce - vložené: nejsou

Interní číslo	SAP	Název projektu:	Stav:

Navazující akce - vložené:

Interní číslo	SAP	Název projektu:	Stav:

4. Vyjádření a záznamy – viz. příloha



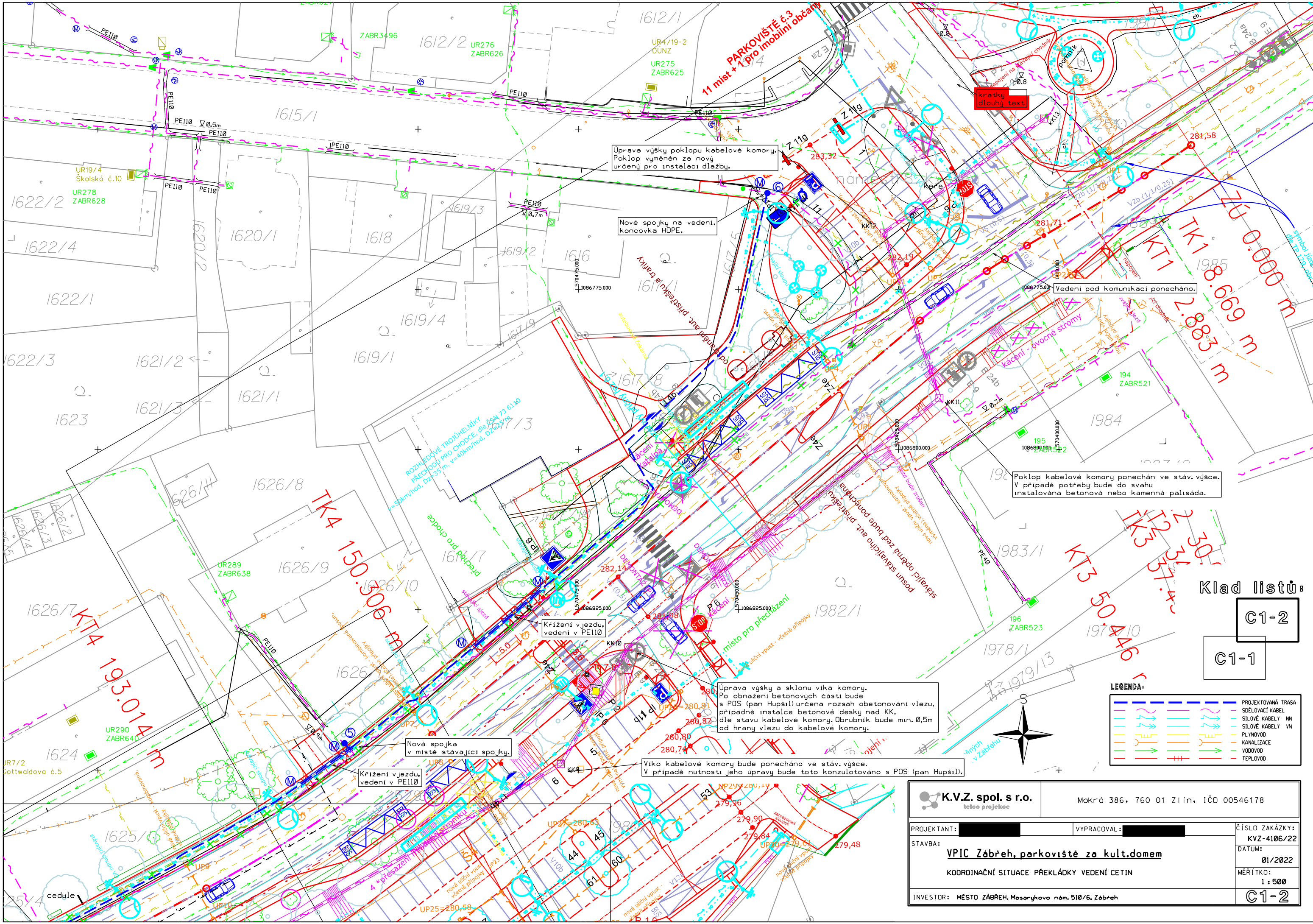
Klad listů:

- C1-2
- C1-1

LEGENDA:

	PROJEKTOVANÁ TRASA
	SDĚLOVACÍ KABEL
	SILOVÉ KABELY NN
	SILOVÉ KABELY VN
	PLYNOVOD
	KANALIZACE
	VODOVOD
	TEPLOVOD

K.V.Z. spol. s r.o. telco projekce		Mokrá 386, 760 01 Zlín, IČO 00546178	
PROJEKTANT:		VYPRACOVAL:	
STAVBA:	VPIC Zábřeh, parkoviště za kult.domem		ČÍSLO ZAKÁZKY: KVZ-4106/22
KOORDINAČNÍ SITUACE PŘEKLÁDKY VEDENÍ CETIN			DATUM: 02/2022
INVESTOR: MĚSTO ZÁBŘEH, Masarykovo nám. 510/6, Zábřeh			MĚŘÍTKO: 1 : 500
			C1-1



Úprava výšky poklopu kabelové komory. Poklop vyměněn za nový určený pro instalaci dlažby.

Nové spojky na vedení, koncovka HDPE.

Křížení vjezdu, vedení v PE110

Úprava výšky a sklonu víka komory. Po obnovení betonových částí bude s POS (pan Hupšil) určena rozsah obetonování vjezdu, případně instalace betonové desky nad KK, dle stavu kabelové komory. Obrubník bude min. 0,5m od hrany vjezdu do kabelové komory.

Víko kabelové komory bude ponecháno ve stáv. výšce. V případě nutnosti jeho úpravy bude toto konzultováno s POS (pan Hupšil).

Kratký dlouhý text

Vedení pod komunikací ponecháno.

Poklop kabelové komory ponechán ve stáv. výšce. V případě potřeby bude do svahu instalována betonová nebo kamenná palisáda.

LEGENDA:

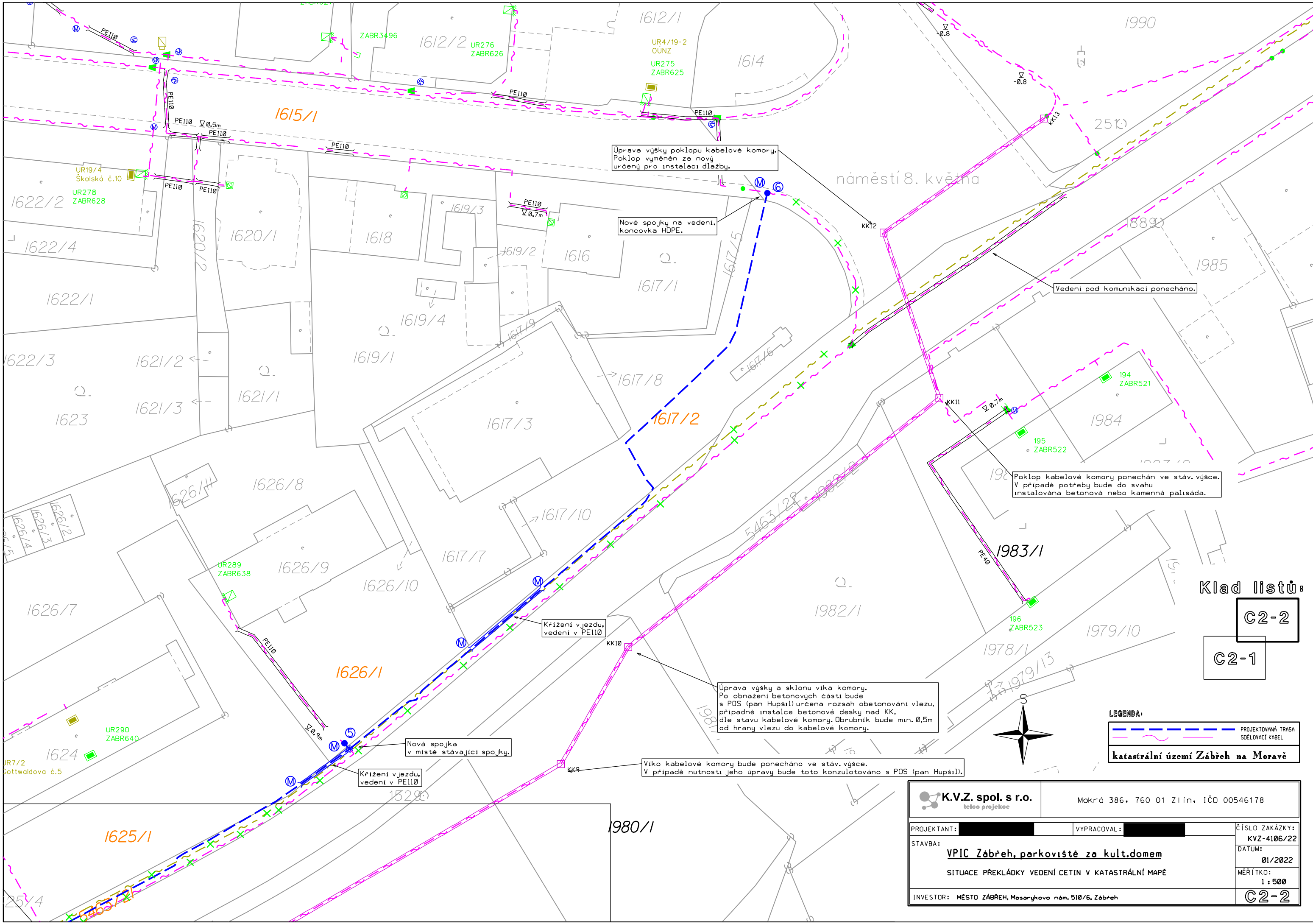
	PROJEKTOVANÁ TRASA		SOŠLOVACÍ KABEL
	SILOVÉ KABELY NN		SILOVÉ KABELY VN
	PLYNOVOD		KANALIZACE
	VODOVOD		TEPLOVOD

Klad listů:

C1-2

C1-1

K.V.Z. spol. s r.o. telco projekce		Mokrá 386, 760 01 Zlín, IČO 00546178	
PROJEKTANT: ██████████ STAVBA:	VYPRACOVAL: ██████████ VPIC Zábřeh, parkoviště za kult.domem KOORDINAČNÍ SITUACE PŘEKLÁDKY VEDENÍ CETIN	ČÍSLO ZAKÁZKY: KVZ-4106/22 DATUM: 01/2022 MĚŘÍTKO: 1 : 500	C1-2
INVESTOR: MĚSTO ZÁBŘEH, Masarykova nám. 510/6, Zábřeh			



Úprava výšky poklopu kabelové komory. Poklop vyměněn za nový určený pro instalaci dlažby.

Nové spojky na vedení, koncovka HDPE.

Vedení pod komunikací ponecháno.

Poklop kabelové komory ponechán ve stáv. výšce. V případě potřeby bude do svahu instalována betonová nebo kamenná palisáda.

Křížení vjezdu, vedení v PE110

Úprava výšky a sklonu víka komory. Po obnovení betonových částí bude s POS (pan Hupšil) určena rozsah obetonování vjezdu, případně instalace betonové desky nad KK, dle stavu kabelové komory. Obrubník bude min. 0,5m od hrany vjezdu do kabelové komory.

Víko kabelové komory bude ponecháno ve stáv. výšce. V případě nutnosti jeho úpravy bude toto konzultováno s POS (pan Hupšil).

Nová spojka v místě stávající spojky.

Křížení vjezdu, vedení v PE110

LEGENDA:

— PROJEKTOVANÁ TRASA
 - - - - - SDELOVACÍ KABEL

katastrální území Zábřeh na Moravě



Klad listů:

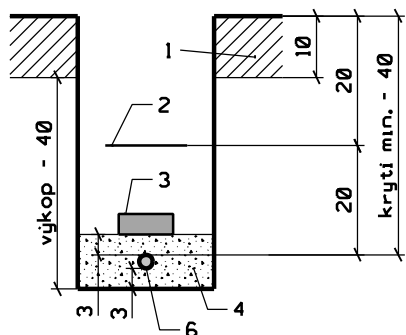
C2-2

C2-1

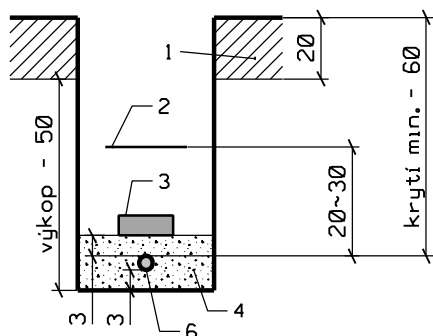
K.V.Z. spol. s r.o. telco projekce		Mokrá 386, 760 01 Zlín, IČO 00546178	
PROJEKTANT: ██████████	VYPRACOVAL: ██████████	ČÍSLO ZAKÁZKY: KVZ-4106/22	DATUM: 01/2022
STAVBA: VPIC Zábřeh, parkoviště za kult.domem		MĚŘÍTKO: 1 : 500	
SITUACE PŘEKLÁDKY VEDENÍ CETIN V KATASTRÁLNÍ MAPĚ		C2-2	
INVESTOR: MĚSTO ZÁBŘEH, Masarykovo nám. 510/6, Zábřeh			

A) Intravilán (zastavěné území)

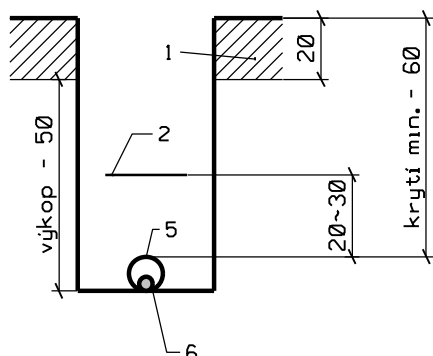
A1) Chodník (povrch - asfalt, beton, dlažba)



A2) Volný terén (travnatý povrch)

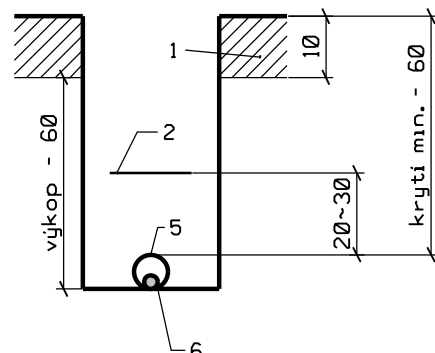


A3) Předzahrádka (výkop mezi hlavní trasou a účastníkem)

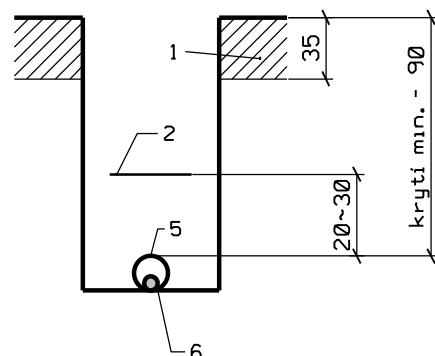


B) Přechody vjezdů a komunikací

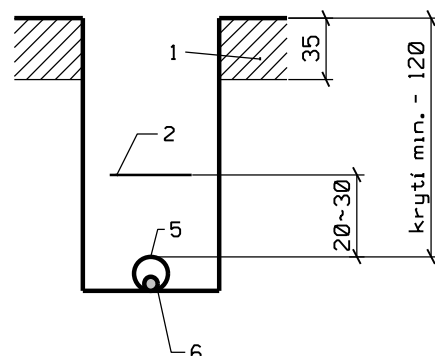
B1) Vjezdy do objektů do šíře 6 m



B2) Vozovka (silnice II, tř., III. tř., místní komunikace)


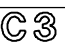


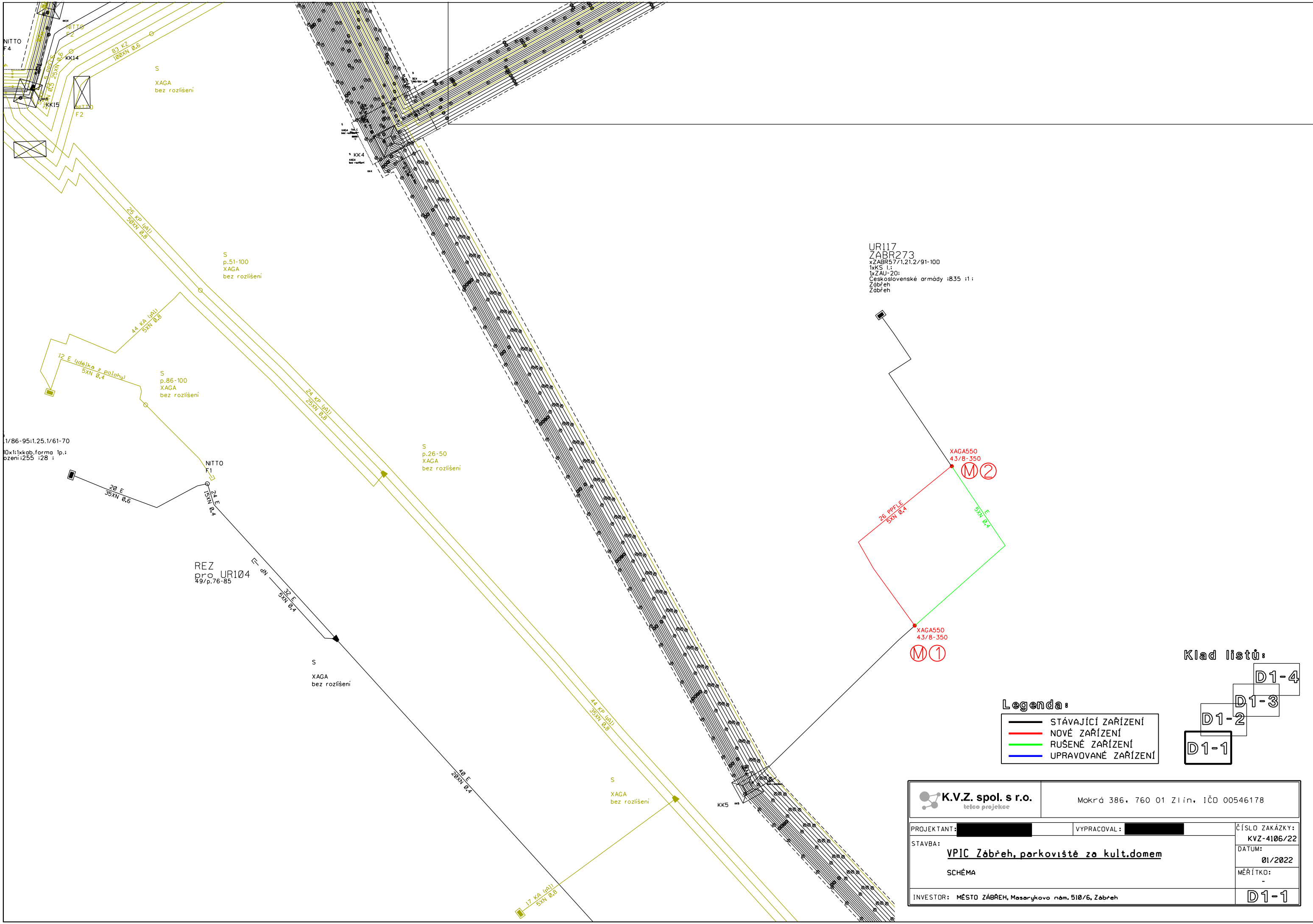
B3) Vozovka (dálnice, silnice pro motorová vozidla, silnice I. třídy)



Legenda:

- 1.) odstraňovaná povrchová vrstva
- 2.) výstražná fólie
- 3.) krycí deska (plást.)
- 4.) lože (písek, prosátá zemina)
- 5.) chránička - trubka
- 6.) kabel, ochr. trubka pro OK

 K.V.Z. spol. s r.o. <small>telco projekce</small>		Mokrá 386, 760 01 Zlín, IČO 00546178	
PROJEKTANT:		VYPRACOVAL:	
STAVBA:		ČÍSLO ZAKÁZKY:	
VPIC Zábřeh, parkoviště za kult.domem		KVZ-4106/22	
VZOROVÉ ŘEZY KYNETOU ULOŽENÍ VEDENÍ CETIN		DATUM:	
INVESTOR: MĚSTO ZÁBŘEH, Masarykovo nám. 510/6, Zábřeh		01/2022	
		MĚŘÍTKO:	
		-	
			



UR17
ZÁBR273
xZÁBR5771.21.2/91-100
1xKS 1:
1xZAU-20:
Československé armády :835 :1:
Zábřeh
Zábřeh

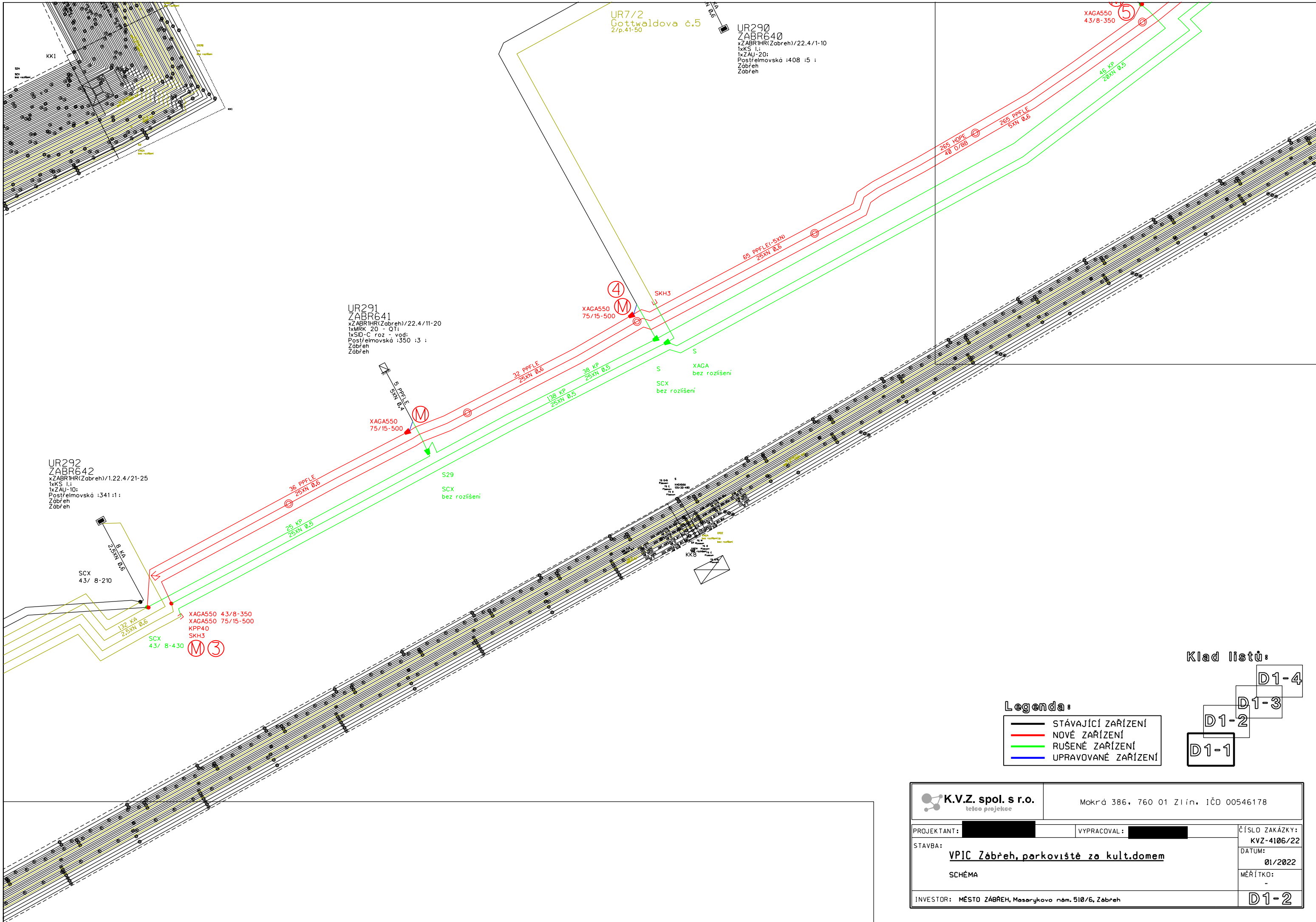
1/86-95:1.25.1/61-70
0x1:1xkab.forma 1p.:
ozeni:255 :28 :

REZ
pro UR104
49/p.76-85

Legenda:
 — STÁVAJÍCÍ ZAŘÍZENÍ
 — NOVÉ ZAŘÍZENÍ
 — RUŠENÉ ZAŘÍZENÍ
 — UPRAVOVANÉ ZAŘÍZENÍ

Klad listů:
 D1-4
 D1-3
 D1-2
 D1-1

K.V.Z. spol. s r.o. telco projekce		Mokrá 386, 760 01 Zlín, IČO 00546178	
PROJEKTANT:		VYPRACOVAL:	
STAVBA:	VPIC Zábřeh, parkoviště za kult.domem		ČÍSLO ZAKÁZKY: KVZ-4106/22
	SCHÉMA		DATUM: 01/2022
INVESTOR:	MĚSTO ZÁBRĚH, Masarykovo nám. 510/6, Zábřeh		MĚŘITKO: -
			D1-1



UR292
ZABR642
xZABR1HR(Zabreh)/1.22.4/21-25
1xKS 1:
1xZAU-10:
Postrleimovská :341 :1:
Zabreh
Zabreh

UR291
ZABR641
xZABR1HR(Zabreh)/22.4/11-20
1xMRK 20 - QT:
1xSID-C roz - vgd:
Postrleimovská :350 :3 :
Zabreh
Zabreh

UR7/2
Gottwaldova č.5
2/p.41-50

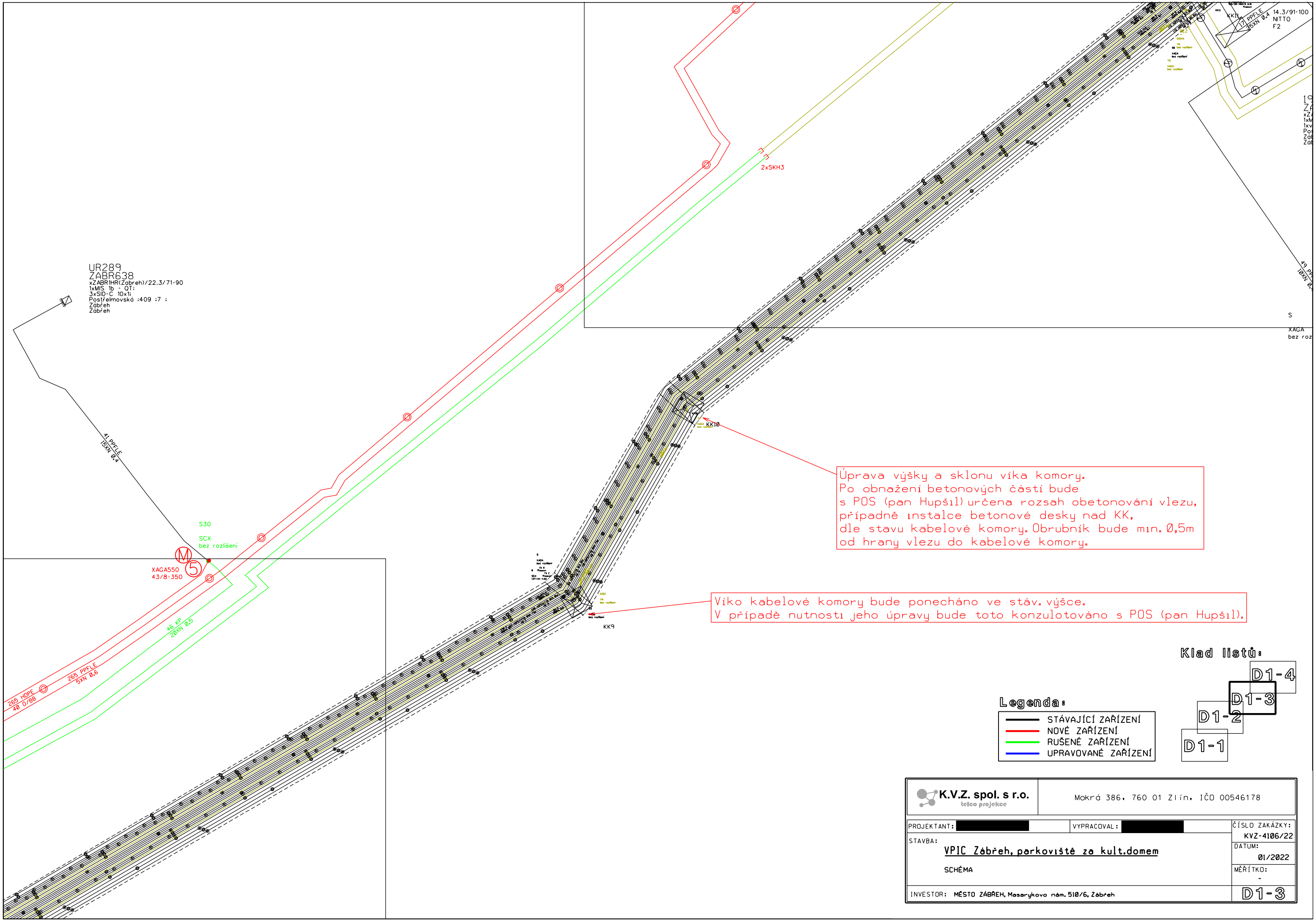
UR290
ZABR640
xZABR1HR(Zabreh)/22.4/1-10
1xKS 1:
1xZAU-20:
Postrleimovská :408 :5 :
Zabreh
Zabreh

XAGA550
43/8-350

Legenda:
 — STÁVAJÍCÍ ZAŘÍZENÍ
 — NOVÉ ZAŘÍZENÍ
 — RUŠENÉ ZAŘÍZENÍ
 — UPRAVOVANÉ ZAŘÍZENÍ

Klad listů:
 D1-4
 D1-3
 D1-2
 D1-1

K.V.Z. spol. s r.o. telco projekce		Mokrá 386, 760 01 Zlín, IČO 00546178	
PROJEKTANT:		VYPRACOVAL:	
STAVBA: VPIC Zábřeh, parkoviště za kult.domem		ČÍSLO ZAKÁZKY:	KVZ-4106/22
SCHÉMA		DATUM:	01/2022
INVESTOR: MĚSTO ZÁBŘEH, Masarykovo nám. 510/6, Zábřeh		MĚŘITKO:	-
			D1-2



UR289
ZABR638
xZABR1HR(Zabreh)/22.3/71-90
1xMIS 1b - QT;
3xSID-C 10x1;
Postrelmovská :409 :7 ;
Zabreh
Zabreh

S30
SCX
bez rozlišení

M5
XAGA550
43/8-350

46 KP
20xN 0,5

265 HOPE
40 0/88

265 PPELE
5xN 0,6

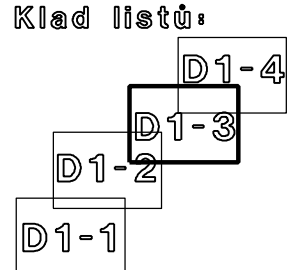
2xSKH3

KK9

Víko kabelové komory bude ponecháno ve stáv. výšce.
V případě nutnosti jeho úpravy bude toto konzultováno s POS (pan Hupšil).

Úprava výšky a sklonu víka komory.
Po obnažení betonových částí bude
s POS (pan Hupšil) určena rozsah obetonování vjezu,
případně instalace betonové desky nad KK,
dle stavu kabelové komory. Obrubník bude min. 0,5m
od hrany vjezu do kabelové komory.

- Legenda:**
- STÁVAJÍCÍ ZAŘÍZENÍ
 - NOVÉ ZAŘÍZENÍ
 - RUŠENÉ ZAŘÍZENÍ
 - UPRAVOVANÉ ZAŘÍZENÍ



K.V.Z. spol. s r.o. telco projekce		Mokrá 386, 760 01 Zlín, IČO 00546178	
PROJEKTANT:		VYPRACOVAL:	
STAVBA:	VPIC Zabreh, parkoviště za kult.domem		ČÍSLO ZAKÁZKY: KVZ-4106/22
	SCHÉMA		DATUM: 01/2022
INVESTOR:	MĚSTO ZÁBŘEH, Masarykovo nám. 510/6, Zabreh		MĚŘÍTKO: -
			D1-3

UR275
ZABR625
xZABR1HR(Zabreh)/22.1/11-30
1xMIS 1p - QT;
2xSID-C 10x1:10xkab.forma 1p.;
Skalska :461:15 ;
Zabreh
Zabreh

UR4/19-2
OUNZ
2/p.41-50

S5
p.1-5
XAGA
bez rozlišení

REZ
přepojení na novou sit
p.

Úprava výšky poklopu kabelové komory.
Poklop vyměněn za nový
určený pro instalaci dlažby.

M XAGA550
43/8-350

KPP40
⑥

KK12

Poklop kabelové komory ponechán ve stáv. výšce.
V případě potřeby bude do svahu
instalována betonová nebo kamenná palisáda.

D1
XAGA
bez rozlišení


REZ
Zabreh
xZABR1HR(Zabreh)/14.4/1-100
1xSKH 17/32 mm;
0x;
Postrfelmovská
Zabreh
Zabreh

194
ZABR521
xZABR1HR(Zabreh)/14.3/51-60
1xMRK 10;
1xvod.f.LSA 10x1;
Postrfelmovská :657 :8 ;
Zabreh
Zabreh

195
ZABR522
xZABR1HR(Zabreh)/14.3/61-70
1xMRK 10;
1xvod.f.LSA 10x1;
Postrfelmovská :658 :6 ;
Zabreh
Zabreh

Legenda:
 — STÁVAJÍCÍ ZAŘÍZENÍ
 — NOVÉ ZAŘÍZENÍ
 — RUŠENÉ ZAŘÍZENÍ
 — UPRAVOVANÉ ZAŘÍZENÍ

Klad listů:
 D1-4
 D1-3
 D1-2
 D1-1

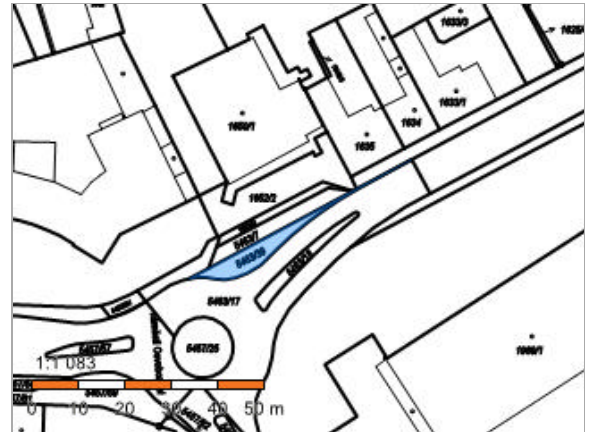
 K.V.Z. spol. s r.o. telco projekce		Mokrá 386, 760 01 Zlín, IČO 00546178	
PROJEKTANT: ██████████ STAVBA: VPIC Zabreh, parkoviště za kult.domem SCHÉMA	VYPRACOVAL: ██████████	ČÍSLO ZAKÁZKY: KVZ-4106/22 DATUM: 01/2022 MĚŘÍTKO: -	D1-4
INVESTOR: MĚSTO ZÁBŘEH, Masarykovo nám. 510/6, Zabreh			D1-4

8-6.16
BR2686
BR628/1.1/175-80
K 10 - QT;
D-C roz - vodt;
ská :320 :16 ;
eh
eh

UR7/1
Třešňo
2/p.11-15

Informace o pozemku

Parcelní číslo:	5463/39
Obec:	Zábřeh [541354]
Katastrální území:	Zábřeh na Moravě [789429]
Číslo LV:	3366
Výměra [m ²]:	95
Typ parcely:	Parcela katastru nemovitostí
Mapový list:	
Určení výměry:	Ze souřadnic v S-JTSK
Způsob využití:	ostatní komunikace
Druh pozemku:	ostatní plocha



Vlastníci, jiní oprávnění

Vlastnické právo	Podíl
Město Zábřeh, Masarykovo náměstí 510/6, 78901 Zábřeh	

Způsob ochrany nemovitosti

Nejsou evidovány žádné způsoby ochrany.

Seznam BPEJ

Parcela nemá evidované BPEJ.

Omezení vlastnického práva

Typ
Věcné břemeno (podle listiny)

Jiné zápisy

Nejsou evidovány žádné jiné zápisy.

📍 Řízení, v rámci kterých byl k nemovitosti zapsán cenový údaj

Nemovitost je v územním obvodu, kde státní správu katastru nemovitostí ČR vykonává [Katastrální úřad pro Olomoucký kraj, Katastrální pracoviště Šumperk](#)

Zobrazené údaje mají informativní charakter. Platnost dat k 12.01.2022 06:00.

Informace o pozemku

Parcelní číslo:	5463/21
Obec:	Zábřeh [541354]
Katastrální území:	Zábřeh na Moravě [789429]
Číslo LV:	3366
Výměra [m ²]:	474
Typ parcely:	Parcela katastru nemovitostí
Mapový list:	
Určení výměry:	Ze souřadnic v S-JTSK
Způsob využití:	ostatní komunikace
Druh pozemku:	ostatní plocha



Vlastníci, jiní oprávnění

Vlastnické právo	Podíl
Město Zábřeh, Masarykovo náměstí 510/6, 78901 Zábřeh	

Způsob ochrany nemovitosti

Nejsou evidovány žádné způsoby ochrany.

Seznam BPEJ

Parcela nemá evidované BPEJ.

Omezení vlastnického práva

Typ
Věcné břemeno (podle listiny)
Věcné břemeno užívání

Jiné zápisy

Typ
Změna číslování parcel

📍 Řízení, v rámci kterých byl k nemovitosti zapsán cenový údaj

Nemovitost je v územním obvodu, kde státní správu katastru nemovitostí ČR vykonává [Katastrální úřad pro Olomoucký kraj, Katastrální pracoviště Šumperk](#)

Zobrazené údaje mají informativní charakter. Platnost dat k 12.01.2022 06:00.

Informace o pozemku

Parcelní číslo:	1625/1
Obec:	Zábřeh [541354]
Katastrální území:	Zábřeh na Moravě [789429]
Číslo LV:	3366
Výměra [m ²]:	1135
Typ parcely:	Parcela katastru nemovitostí
Mapový list:	
Určení výměry:	Graficky nebo v digitalizované mapě
Způsob využití:	ostatní komunikace
Druh pozemku:	ostatní plocha



Vlastníci, jiní oprávnění

Vlastnické právo	Podíl
Město Zábřeh, Masarykovo náměstí 510/6, 78901 Zábřeh	

Způsob ochrany nemovitosti

Nejsou evidovány žádné způsoby ochrany.

Seznam BPEJ

Parcela nemá evidované BPEJ.

Omezení vlastnického práva

Typ
Věcné břemeno (podle listiny)
Věcné břemeno užívání

Jiné zápisy

Typ
Změna výměr obnovou operátu

📍 Řízení, v rámci kterých byl k nemovitosti zapsán cenový údaj

Nemovitost je v územním obvodu, kde státní správu katastru nemovitostí ČR vykonává [Katastrální úřad pro Olomoucký kraj, Katastrální pracoviště Šumperk](#)

Zobrazené údaje mají informativní charakter. Platnost dat k 12.01.2022 06:00.

Informace o pozemku

Parcelní číslo:	1626/1
Obec:	Zábřeh [541354]
Katastrální území:	Zábřeh na Moravě [789429]
Číslo LV:	3139
Výměra [m ²]:	683
Typ parcely:	Parcela katastru nemovitostí
Mapový list:	
Určení výměry:	Ze souřadnic v S-JTSK
Způsob využití:	manipulační plocha
Druh pozemku:	ostatní plocha



Vlastníci, jiní oprávnění

Vlastnické právo	Podíl
Česká republika	
Příslušnost hospodařit s majetkem státu	Podíl
Krajské ředitelství policie Olomouckého kraje, tř. Kosmonautů 189/10, Hodolany, 77900 Olomouc	

Způsob ochrany nemovitosti

Nejsou evidovány žádné způsoby ochrany.

Seznam BPEJ

Parcela nemá evidované BPEJ.

Omezení vlastnického práva

Typ
Věcné břemeno (podle listiny)
Věcné břemeno užívání

Jiné zápisy

Nejsou evidovány žádné jiné zápisy.

➤ Řízení, v rámci kterých byl k nemovitosti zapsán cenový údaj

Nemovitost je v územním obvodu, kde státní správu katastru nemovitostí ČR vykonává [Katastrální úřad pro Olomoucký kraj, Katastrální pracoviště Šumperk](#)

Zobrazené údaje mají informativní charakter. Platnost dat k 12.01.2022 06:00.

Informace o pozemku

Parcelní číslo:	1617/2
Obec:	Zábřeh [541354]
Katastrální území:	Zábřeh na Moravě [789429]
Číslo LV:	3366
Výměra [m ²]:	1047
Typ parcely:	Parcela katastru nemovitostí
Mapový list:	
Určení výměry:	Ze souřadnic v S-JTSK
Způsob využití:	jiná plocha
Druh pozemku:	ostatní plocha



Vlastníci, jiní oprávnění

Vlastnické právo	Podíl
Město Zábřeh, Masarykovo náměstí 510/6, 78901 Zábřeh	

Způsob ochrany nemovitosti

Nejsou evidovány žádné způsoby ochrany.

Seznam BPEJ

Parcela nemá evidované BPEJ.

Omezení vlastnického práva

Typ
Věcné břemeno (podle listiny)
Věcné břemeno užívání

Jiné zápisy

Typ
Změna výměr obnovou operátu

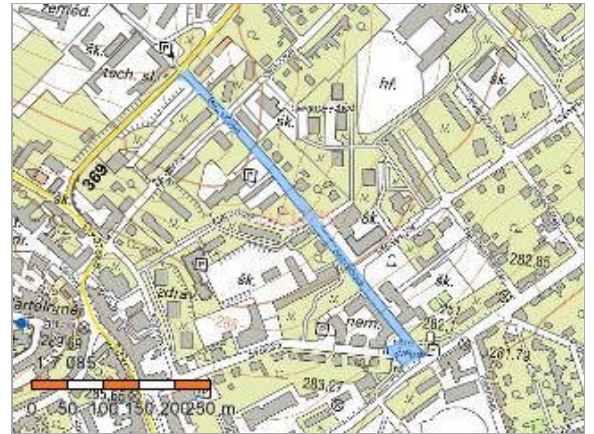
↗ Řízení, v rámci kterých byl k nemovitosti zapsán cenový údaj

Nemovitost je v územním obvodu, kde státní správu katastru nemovitostí ČR vykonává [Katastrální úřad pro Olomoucký kraj, Katastrální pracoviště Šumperk](#)

Zobrazené údaje mají informativní charakter. Platnost dat k 12.01.2022 06:00.

Informace o pozemku

Parcelní číslo:	1989
Obec:	Zábřeh [541354]
Katastrální území:	Zábřeh na Moravě [789429]
Číslo LV:	3366
Výměra [m ²]:	7142
Typ parcely:	Parcela katastru nemovitostí
Mapový list:	
Určení výměry:	Graficky nebo v digitalizované mapě
Způsob využití:	ostatní komunikace
Druh pozemku:	ostatní plocha



Vlastníci, jiní oprávnění

Vlastnické právo	Podíl
Město Zábřeh, Masarykovo náměstí 510/6, 78901 Zábřeh	

Způsob ochrany nemovitosti

Nejsou evidovány žádné způsoby ochrany.

Seznam BPEJ

Parcela nemá evidované BPEJ.

Omezení vlastnického práva

Typ
Věcné břemeno (podle listiny)
Věcné břemeno užívání

Jiné zápisy

Nejsou evidovány žádné jiné zápisy.

- Řízení, v rámci kterých byl k nemovitosti zapsán cenový údaj

Nemovitost je v územním obvodu, kde státní správu katastru nemovitostí ČR vykonává [Katastrální úřad pro Olomoucký kraj, Katastrální pracoviště Šumperk](#)

Zobrazené údaje mají informativní charakter. Platnost dat k 12.01.2022 06:00.

Specifikace nákladů_VPIC Zábřeh, parkoviště za kult.domem

PPD - Propočet projektové dokumentace

Ceník: x VP VEGACOM 2021 - Ostatní STAND. - 2022.01

Položková databáze: 2022.01

Název stavby: VPIC Zábřeh, parkoviště za kult.domem

Číslo SPP prvku:

Zhotovitel PD:

Rekapitulace nákladů:

PŘÍPRAVA	12 960,15 Kč
ZEMNÍ PRÁCE	475 428,79 Kč
MONTÁŽ	83 108,43 Kč
GEODETICKÉ PRÁCE PŘÍPRAVA	0,00 Kč
GEODETICKÉ PRÁCE REALIZACE	19 922,74 Kč
VĚCNÁ BŘEMENA PŘÍPRAVA	6 665,22 Kč
VĚCNÁ BŘEMENA REALIZACE	30 803,16 Kč
PROVOZNÍ PRÁCE	0,00 Kč
MATERIÁL DOD. CETIN	627,30 Kč
MATERIÁL VYŘAZENÝ	0,00 Kč
MATERIÁL ZHOTOVITELE - Vykazovaný	64 973,38 Kč
MATERIÁL ZHOTOVITELE - Nevkazaný	0,00 Kč
POPLATKY	0,00 Kč

Celkové náklady: 694 489,17 Kč

STAVEBNÍ ČINNOST 657 391,08 Kč

NESTAVEBNÍ ČINNOST 37 098,09 Kč

Seznam položek

Číslo SAP	Stavební činnost	Název položky	Množství	Celková cena
PŘÍPRAVA				
958084		Návrh cenový a technický	1.00 ks	12 960,15 Kč
ZEMNÍ PRÁCE				
954970 S		Pokládka PE nebo vrapované chráničky	86.00 m	2 055,40 Kč
955265 S		Práce zemní pro podzemní tratě sítové úprava kabelových komor - viz poznámky k PPD	172057.44 JV	172 057,44 Kč
954959 S		Rýha v chodn.zám.dlaž.35/50-70rozš.o10cm	24.00 m	5 083,44 Kč
952346 S		Rýha v chodníku l.asf.35/50-70rozš.o10cm	12.00 m	3 111,60 Kč
954951 S		Rýha v chodníku litý asfalt 35/50-70	115.00 m	117 104,50 Kč
952362 S		Rýha v chodníku zámková dlažba 35/50-70	114.00 m	86 213,64 Kč
952345 S		Rýha v trávě 35/70-100	21.00 m	8 411,13 Kč
954958 S		Rýha v trávě 35/70-100 rozšíření o 10 cm	36.00 m	3 872,16 Kč
954956 S		Rýha vjezd kostky 35/70-90	15.00 m	15 885,45 Kč
954965 S		Rýha vjezd litý asf. 35/70-90rozš.o 10cm	30.00 m	10 386,60 Kč
954955 S		Rýha vjezd litý asfalt 35/70-90	36.00 m	46 287,72 Kč
955054 S		Vytyčení trasy podél silnice,železnice	301.00 m	4 045,44 Kč
954972 S		Znovuosazení obrubníků chodníkových	2.00 m	510,92 Kč
951349 S		Zřízení a odstr.přech.lávky z ocel.desky	3.00 ks	403,35 Kč
MONTÁŽ				
958306 S		Kalibrace a tlaková zkouška trubky - stavba	265.00 m	1 052,05 Kč
952649 S		Měření stejnosměrné během stavby- první čtyřka	3.00 ks	533,88 Kč
952650 S		Měření stejnosměrné během stavby - další čtyřka	32.00 ks	1 314,24 Kč
952644 S		Měření střídavé během stavby - další čtyřka	32.00 ks	876,16 Kč
952643 S		Měření střídavé během stavby - první čtyřka	3.00 ks	287,46 Kč
952647 S		Měření útlumu během stavby- první čtyřka	3.00 ks	533,88 Kč
954999 S		Montáž jedné čtyřky s jednostr.číslování	60.00 ks	1 642,80 Kč
955000 S		Montáž jedné čtyřky s oboustr.číslováním	45.00 ks	1 539,90 Kč
955255 S		Montáž koncovky mechan.rozeb. s/bez vent	2.00 ks	78,18 Kč
955282 S		Montáž spojky smršťitelné nad 50 čtyřek	3.00 ks	5 749,74 Kč
955281 S		Montáž spojky smršťitelné do 50 čtyřek	5.00 ks	6 502,65 Kč
955284 S		Montáž spojky, redukce mechanické rozeb	6.00 ks	312,72 Kč
952602 S		Montáž trubky úložné	265.00 m	4 743,50 Kč

954990 S	Montáž úložných kabelů do 15 XN	291.00 m	6 789,03 Kč	
954991 S	Montáž úložných kabelů do 50 XN	133.00 m	3 826,41 Kč	
957753 S	Realizace tratě síťové dohodou	31000.00 JV	31 000,00 Kč	
	rozpočtová rezerva			
957739 S	Utěsnění kabel. otvoru proti vlhkosti	2.00 ks	1 382,12 Kč	
958469 S	Uvedení stavby do provozu	5262.56 JV	5 262,56 Kč	
	kolaudace			
955630 S	Vyhledání průběhu tlk. kabelu při výstavbě	1.00 ks	1 221,19 Kč	
958556 S	Zpracování dok. skut. provedení nad 50 m	1.00 ks	5 749,37 Kč	
955066 S	Zrušení spojky smrštitelné do 50 čtyř.	3.00 ks	2 710,59 Kč	
GEODETIKÉ PRÁCE REALIZACE				
955278 S	Provedení geodetického měření pro tratě síťové	4960.00 JV	4 960,00 Kč	
	Vytyčení hranic parcel před realizací stavby a vytyčení nové trasy			
956284 S	Zaměření trasy pro stavbu do 100m	1.00 ks	6 109,79 Kč	
956286 S	Zaměření trasy pro stavbu nad 100 m do 1km	101.00 m	2 743,16 Kč	
956285 S	Zaměření trasy pro stavbu nad 100 m do 1km pevná částka	1.00 ks	6 109,79 Kč	
VĚCNÁ BŘEMENA PŘÍPRAVA				
955313	Uzavření sml. o SB o VBŘ	2.00 ks	6 665,22 Kč	
VĚCNÁ BŘEMENA REALIZACE				
958749 S	Plán geom.pro VBŘ do 700m vč.(kus=100m)	4.00 ks	13 330,44 Kč	
954830	Projednáni Smlouvy o zřízení věcného břemene	5500.00 JV	5 500,00 Kč	
	Náhrada VBŘ - odhadovaná			
	Přesná výše náhrad za zřízení služebnosti (věcného břemene) nebo způsob jejího určení, bude známa po uzavření smlouvy o smlouvě budoucí o zřízení služebnosti se všemi vlastníky dotčených nemovitostí.			
955315	Uzavření sml.na zákl.SSB a přípr.vkl.VBŘ	2.00 ks	5 184,06 Kč	
958085	Zajištění vkladu/výmazu věcného břemene do/z KN	2.00 ks	6 788,66 Kč	
Limitka materiálu				
Číslo SAP	Stavební činnost	Název položky	Množství	Celková cena
MATERIÁL DOD. CETIN				
325454 S		Spojka trubky HDPE 40mm Plassim	6.00 ks	627,30 Kč
MATERIÁL ZHOTOVITELE - Vykazovaný				
303918 S		Deska krycí plast. 300x1000 mm	274.00 ks	10 417,48 Kč
303813 S		Fólie výstražná 330mm PE oranžová	315.00 m	1 392,30 Kč
303777 S		Fólie výstražná 80mm PE červenobílá	650.00 m	1 488,50 Kč
300120 S		Kabel plastový TCEPKPFLE 25x4x0,6	133.00 m	17 355,17 Kč
300105 S		Kabel plastový TCEPKPFLE 5x4x0,4	26.00 m	536,90 Kč
300117 S		Kabel plastový TCEPKPFLE 5x4x0,6	265.00 m	9 688,40 Kč
302788 S		Koncovka trubky 40 mm Plasson	2.00 ks	230,82 Kč
302532 S		Mini Marker 1255 80-6102-2191-5	14.00 ks	3 231,48 Kč
312425 S		Modul konektor. 9700-10P	22.00 ks	507,32 Kč
407578 S		Souprava čistící 4413L	1.00 ks	638,68 Kč
320312 S		Souprava odbočovací BOKT-5S-43/8-75/15	2.00 ks	293,80 Kč
303501 S		Spojka plastová 110/94 mm	6.00 ks	219,96 Kč
320296 S		Spojka smršťovací XAGA 550 43/8-350	5.00 ks	3 702,00 Kč
320298 S		Spojka smršťovací XAGA 550 75/15-500	3.00 ks	2 501,07 Kč
300036 S		Trubka HDPE 40/33 oranž. -2x bílé pruhy	265.00 m	6 386,50 Kč
302655 S		Trubka PE 110/3,5/6000mm	10.00 ks	5 132,30 Kč
302423 S		Trubka vrapovaná 110/94 s lankem	30.00 m	1 250,70 Kč
MATERIÁL ZHOTOVITELE - Nevkazovaný				
304267 S		Páska lepicí iz. 19mmx20mx0,15mm černá	2.00 ks	0,00 Kč
301685 S		Páska pryž. izolační 19mmx10m Rotunda	2.00 ks	0,00 Kč

DOHODA O PŘEVODU NĚKTERÝCH PRÁV A POVINNOSTÍ ZE SPRÁVNÍHO ROZHODNUTÍ

CETIN a.s.

se sídlem: Českomoravská 2510/19, Libeň, 190 00 Praha 9
zapsaná v obchodním rejstříku vedeném u Městského soudu v Praze pod sp. zn. B 20623
IČO: 04084063
DIČ: CZ04084063
zastoupená na základě pověření Valentýnou Stachovou, specialistou pro výstavbu sítě –
překládky SEK

(dále jen „**Nabyvatel**“)

a

[•]

se sídlem [•]
zapsaná v obchodním rejstříku vedeném u [•]
IČO: [•]
DIČ: [•]
zastoupena [•]

(dále jen „**Převodce**“)

Nabyvatel a Převodce dále společně jako „**Smluvní strany**“ a jednotlivě jako „**Smluvní strana**“,

dne, měsíce a roku níže uvedeného, dle příslušných ustanovení zákona č. 89/2012 Sb., občanský zákoník, v účinném znění (dále jen „**Občanský zákoník**“) uzavírají tuto

DOHODA O PŘEVODU NĚKTERÝCH PRÁV A POVINNOSTÍ ZE SPRÁVNÍHO ROZHODNUTÍ

(dále jen „**Dohoda**“)

1. PŘEDMĚT DOHODY

- 1.1 Převodce je na základě rozhodnutí o umístění stavby „[•]“, které bylo vydáno dne [•], [KÝM] pod čj. [•] a nabylo právní moci dne [•] (dále jen „**Rozhodnutí o umístění stavby**“) oprávněn k umístění [•] (dále jen „**Stavba**“). Rozhodnutí o umístění stavby je Přílohou č. 1 Dohody.
- 1.2 Předmětem převodu jsou některá práva a povinnosti z Rozhodnutí o umístění stavby, a to právo k umístění Stavby za podmínek v citovaném rozhodnutí stanovených, a dále s ním související práva a povinnosti, která plynou ze stanovisek dotčených orgánů státní správy, správců inženýrských sítí a účastníků řízení pro umístění Stavby, tak jak jsou stanoveny v Rozhodnutí o umístění stavby.

2. PŘEVOD PRÁV

- 2.1 Převodce uzavřením Dohody, s účinností ke dni uzavření Dohody, převádí na Nabyvatele některá práva a povinnosti z Rozhodnutí o umístění stavby, a to toliko právo k umístění Stavby za podmínek v Rozhodnutí o umístění stavby stanovených, a dále související práva a povinnosti, která plynou ze stanovisek dotčených orgánů státní správy, správců

inženýrských sítí a účastníků řízení, tak jak jsou v Rozhodnutí o umístění stavby stanoveny.

- 2.2 Převodce se zavazuje postoupení písemně oznámit Správnímu orgánu nejpozději do třiceti (30) pracovních dnů ode dne uzavření Dohody.

3. ZÁVĚREČNÁ USTANOVENÍ

- 3.1 Dohoda, a práva a povinnosti Smluvních stran z Dohody vyplývající, se řídí právními předpisy České republiky, zejména Občanským zákoníkem, a případné spory budou řešeny příslušnými soudy České republiky.
- 3.2 Žádný projev Smluvních stran učiněný při jednání o Dohodě ani projev učiněný po uzavření Dohody, jež není v Dohodě uveden, nesmí být vykládán v rozporu s výslovnými ustanoveními Dohody a nezakládá žádný závazek ani jedné ze Smluvních stran.
- 3.3 Dohoda může být měněna nebo zrušena pouze písemně; změna jinou formou je vyloučena. Za písemnou formu nebude pro tento účel považována výměna e-mailových či jiných elektronických zpráv.
- 3.4 Smluvní strany si nepřejí, aby nad rámec ustanovení Dohody byla jakákoliv práva a povinnosti dovozovány z dosavadní či budoucí praxe zavedené mezi Smluvními stranami či zvyklostí zachovávaných obecně či v odvětví týkajícím se předmětu plnění Dohody, ledaže je v Dohodě výslovně sjednáno jinak. Vedle shora uvedeného si Smluvní strany potvrzují, že si nejsou vědomy žádných dosud mezi nimi zavedených obchodních zvyklostí či praxe.
- 3.5 Dohoda nabývá platnosti a účinnosti v den jejího uzavření.
- 3.6 Dohoda je vyhotovena ve dvou (2) vyhotoveních, z nichž každé má platnost originálu. Každá ze Smluvních stran obdrží jedno (1) vyhotovení.
- 3.7 Následující Přílohy jsou nedílnou součástí Dohody:

Příloha č. 1 – Rozhodnutí o umístění stavby

Nabyvatel:

Převodce:

V Ostravě dne _____

V _____ dne _____

CETIN a.s.
 Valentýna Stachová
 specialista pro výstavbu sítě – překládky
 SEK

 []