

Městská část Praha 15

se sídlem Boloňská 478/1, Praha 10
zastoupená Milanem Wenzlem, starostou
(dále jen „městská část“)

a

CENTRAL GROUP a.s.

IČO: 24227757

se sídlem Na Strži 65/1702, 140 00 Praha 4
společnost zapsaná v OR vedeném Městským soudem v Praze, oddíl B, vložka 17925
zastoupena Ing. Ladislavem Váňou, místopředsedou představenstva
(dále jen „společnost 1“)

a

CENTRAL GROUP 63. investiční s.r.o.

IČO: 06239714

se sídlem Na Strži 65/1702, 140 00 Praha 4
společnost zapsaná v OR vedeném Městským soudem v Praze oddíl C, vložka 278697
zastoupena Ing. Ladislavem Váňou, jednatelem
(dále jen „společnost 2“)

a

CENTRAL GROUP Park Zličín a.s.

IČO: 27862224

se sídlem Na Strži 65/1702, 140 00 Praha 4
společnost zapsaná v OR vedeném Městským soudem v Praze oddíl B, vložka 11594
zastoupena Ing. Ladislavem Váňou, místopředsedou představenstva
(dále jen „společnost 3“)

uzavírají tento

**DODATEK Č. 1 K MEMORANDU
O SPOLEČNÉM POSTUPU A VZÁJEMNÉ SPOLUPRÁCI
NA REALIZACI ZÁMĚRŮ MĚSTSKÉ ČÁSTI PRAHA 15**

Článek 1.
Úvodní ustanovení

- 1.1 Městská část, společnost 1, společnost 2 a společnost CENTRAL GROUP 31. investiční s.r.o., která zanikla fúzí sloučením se společností 2, na kterou přešlo veškeré jmění zaniklé společnosti CENTRAL GROUP 31. investiční s.r.o., uzavřely dne 9. 7. 2019 Memorandum o společném postupu a vzájemné spolupráci na realizaci záměrů městské části Praha 15 (dále jen „Memorandum“), jejímž předmětem je společná snaha stran o rozvoj území v okolí potoka Botiče, které je blíže specifikováno v Memorandu a dále závazek společnosti 2 k budoucímu převodu některých pozemků do vlastnictví Hlavního města Prahy se svěřenou správou městské části.
- 1.2 Smluvní strany se dohodly na rozšíření převáděných pozemků, a to o pozemky, které jsou ve vlastnictví společnosti 3. Zejména proto strany uzavírají tento dodatek.

Článek 2. **Předmět dodatku**

- 2.1 Uzavřením tohoto dodatku přistupuje k Memorandu společnost 3, a ode dne uzavření tohoto dodatku bude tato společnost v rámci Memoranda označována jako „společnost 3“.
- 2.2 Smluvní strany se dohodly, že ve třetím odstavci článku I. Memoranda mění částku „2 mil. Kč“ na částku „3 mil. Kč“.
- 2.3 Smluvní strany se dohodly na úpravě čtvrtého odstavce článku I. Memoranda, jehož nové znění je následující:

„že městská část a společnost 2 a společnost 3 hodlají uzavřít závaznou smlouvu zajišťující budoucí převod vlastnického práva k částem pozemků parc. č. 1768, 1801, 1803, 1804 a 1805, všechny v k. ú. Hostivař do vlastnictví HMP / svěřená správa městské části Praha 15, souhrnně o odhadované výměře 2,7 ha, pro realizaci záměru veřejného Parku Botičsko – sever, popsaného v předchozím odstavci, v orientační podobě graficky znázorněné v příloze č. 2 tohoto memoranda.“

- 2.4. Z důvodu úpravy Memoranda popsané v bodě 2.3 tohoto dodatku strany upravují i přílohu č. 2 Memoranda, která je přílohou tohoto dodatku, a která v plném rozsahu nahrazuje původní přílohu č. 2 Memoranda.
- 2.5. Smluvní strany se dohodly na doplnění pátého a šestého odstavce článku I. Memoranda v následujícím znění:

„Smluvní strany souhlasí s harmonizací postoje s hl. m. Praha u projednávané změny pod č. Z-2896/00 územního plánu sídelního útvaru hlavního města Prahy co do změny rozsahu funkčních ploch tak, že funkční plochy obytné, resp. smíšené, budou plošně sníženy o ca 14.000 m², a to na rozsah odpovídající území vyznačeném v příloze č. 2 tohoto Memoranda jako „ZÁMĚR CG“, a to ve prospěch funkčních ploch zeleně umožňujících realizaci záměrů veřejného Parku Botičsko – sever“ a výškové limity předpokládané výstavby budou směrem k jihu ustupující ve výškových limitech znázorněných v příloze č. 4 Memoranda

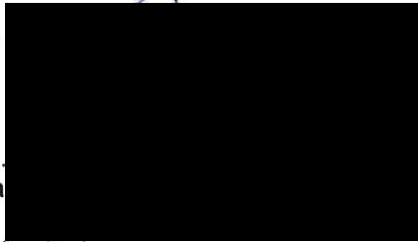
„Smluvní strany vyvinou nezbytné úsilí a koordinaci pro dosažení oboustranně shodných cílů při zajištění komunikačních propojení a souvisejících umístěních inženýrských sítí na pozemcích společností 2, společností 3 a pozemcích svěřených do správy městské části tak, aby byla vytvořena zejména pěší promenáda a chodníky v rozsahu vyznačeném pod č. 1, 2 a 3., popsanými v příloze č. 4 Memoranda. Smluvní ujednání nezbytná pro dosažení cílů dle tohoto odstavce budou mezi stranami upraveny v navazující dokumentaci.“

Článek 3. **Závěrečná ustanovení**

- 3.1 Tento dodatek je uzavřen ve 4 stejnopisech, z nichž každý účastník obdrží po jednom.
- 3.2 Nedílnou součástí tohoto dodatku je Příloha č. 2 k Memorandu – Koncept záměru Parku Botičsko – sever a Příloha č. 4 k Memorandu – Komunikační propojení a výškové limity

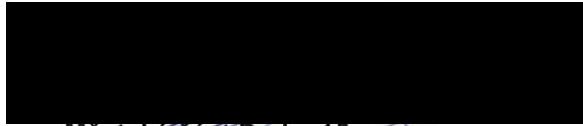
3.3 Tento dodatek byl schválen usnesením Zastupitelstva MČ Praha 15 pod č. Z - 181 dne 8. 12. 2021.

V Praze dne



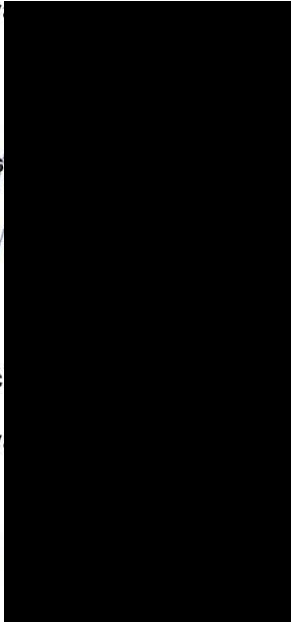
.....
CENTRAL GROUP a.s.
Ing. Ladislav Váňa,
místopředseda představenství

V Praze dne 31. 01. 2022

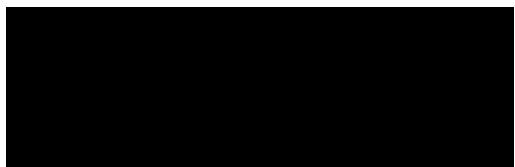
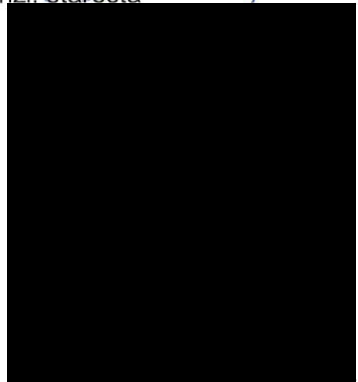


Městská část Praha 15
Milan Wenzl, starosta

.....
CENTRAL GROUP 63. investiční
Ing. Ladislav Váňa,
jednatel



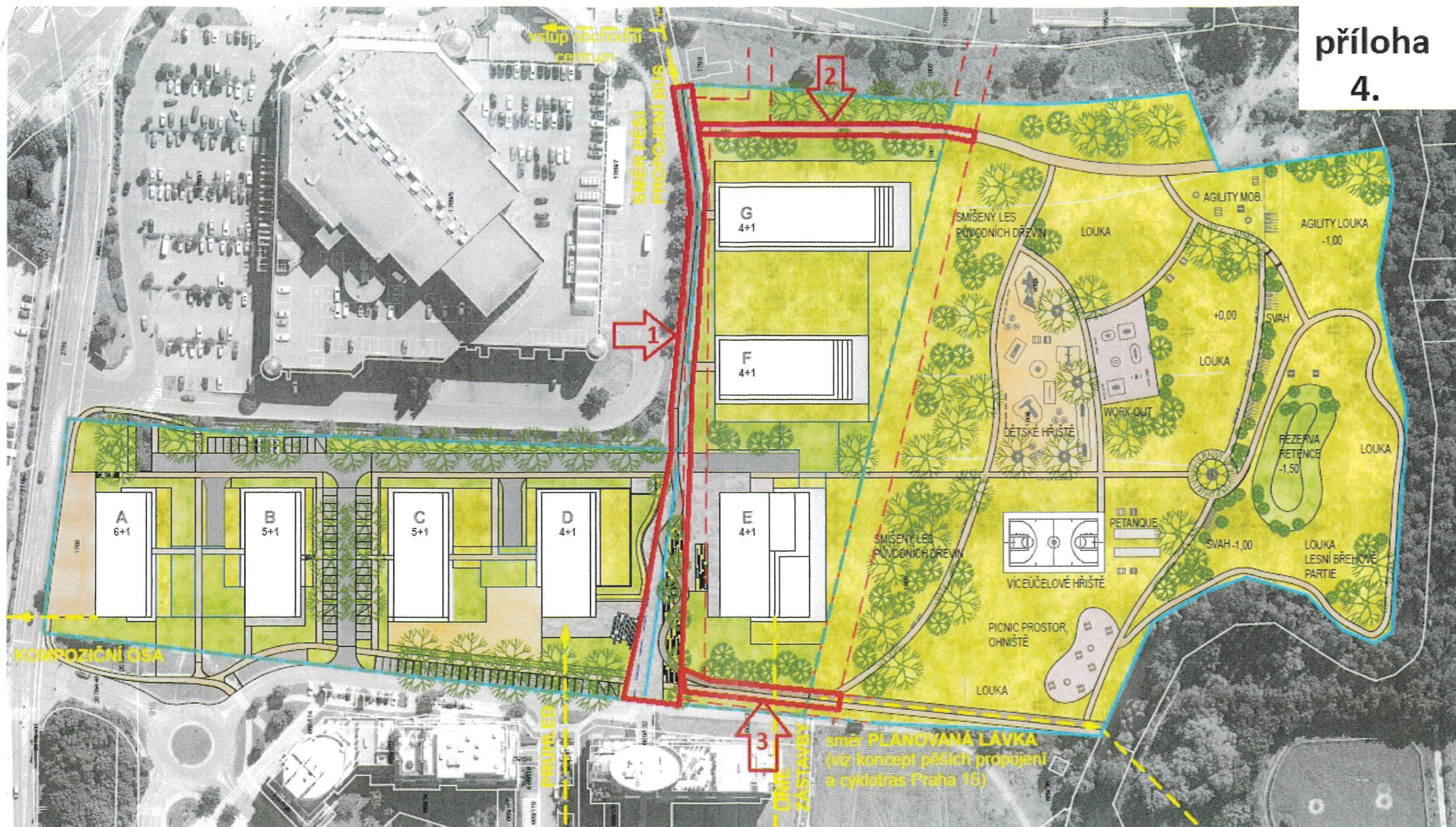
.....
CENTRAL GROUP Park Zličín
Ing. Ladislav Váňa,
místopředseda představenství





PŘÍLOHA Č.2

příloha 4.



LEGENDA

HRANICE	
	HRANICE POZEMKŮ VE VLASTNICTVÍ CENTRAL GROUP
	HRANICE PLOCH S ROZDÍLNÝM KÓDEM MÍRY VYUŽITÍ
	HRANICE ZASTAVĚNÉHO ÚZEMÍ
	HRANICE OCHR. PÁSMO INŽENÝRSKÝCH SÍTÍ

PLOCHY

	CYKLOSTEZKA
	DĚTSKÉ HRISTĚ
	CHODNÍK
	CHODNÍK - POJÍZDNÝ

	NÁMĚSTÍ
	KOMUNIKACE
	KOMUNIKACE - PARKOVACÍ STÁNÍ

	STROM S VELKOU KORUNOU
	STROM

	TRÁVNÍK
	TRÁVNÍK - PARK
	TRÁVNÍK - PŘEDZAHŘÁDKA

NAVŘZENÉ OBJEKTY

	TERASA
	PRŮNÍK S TERÉNEM CBRYŠ INP

promenáda chodník chodník