

Smluvní strany:

Název: Středočeský kraj
Krajský úřad
Sídlo: Zborovská 11, Praha 5 – Smíchov, PSČ 150 21
IČ: 70891095
Zastoupený: Ing. Věrou Chobotovou - vedoucí odboru školství, pověřenou
zastupováním, na základě pověření
Bankovní spojení: 8086152/0800
(dále jen „poskytovatel“)

a

Název: Vyšší odborná škola a Střední škola, jazyková škola s právem státní
jazykové zkoušky a základní škola a mateřská škola MILLS, s.r.o.
Sídlo: Nám. 5. května 2, Čelákovice 250 88
IČO: 25 097 881
Zastoupena: PeaDr. Michaelou Myškovou – jednatelkou společnosti
Bankovní spojení: 19-6053820237/0100
(dále jen „příjemce“)

uzavírají podle zákona č. 306/1999 Sb., o poskytování dotací soukromým školám, předškolním a školským zařízením, ve znění pozdějších předpisů (dále jen „zákon“) za dále uvedených podmínek tuto

Veřejnoprávní smlouvu č. S-0057/ŠKS/2022 o poskytnutí dotace a o zvýšení dotace na školní rok 2022/2023

DOTACE

Čl. I.

Smluvní strany konstatují, že podmínky § 2 a 3 zákona pro poskytnutí dotace byly splněny, neboť do 15. října 2021 příjemce předložil krajskému úřadu:

- 1) vyúčtování dotace čerpané v předchozím školním roce,
- 2) výroční zprávu o činnosti školy za předchozí školní rok,
- 3) rozbor hospodaření s dotací poskytnutou v předchozím školním roce,
- 4) informaci o projednání výroční zprávy o činnosti školy ve školské radě, pokud je zřízena.

Čl. II.

Na základě splnění podmínek uvedených v Čl. I. se stanoví procentní podíl z normativu v souladu s § 4 odst. 5 zákona u:

- škola (součásti): Vyšší odborná škola MILLS (IZO 110 450 337)

Kód oboru	Název oboru	Forma studia	Kapacita	Předpokládaný počet žáků	% podíl
53-43-N/11	Dipl.farmaceutický asistent	kombinované	110	75	60%
75-41-N/01	Sociální práce	kombinované	75	60	60%
53-43-N/21	Diplomovaný zdravotní laborant	kombinované	130	105	60%
75-31-M/01	Předškolní a mimoškolní ped.	dálkové	250	250	60%

53-41-N/11	Diplomovaná všeobecná sestra	kombinované	150	150	60 %
------------	------------------------------	-------------	-----	-----	------

Nejvyšší povolený počet žáků SOŠ ve škole: 250 žáků
 Nejvyšší povolený počet žáků VOŠ ve škole: 550 žáků

- **Základní škola (IZO 181 023 482)**
 Kapacita: 150 žáků Předpokládaný počet: 130 žáků
 Procentní podíl: 60 % dotace
- **Školní družina (IZO 181 066 416)**
 Kapacita: 60 žáků Předpokládaný počet: 60 žáků
 Procentní podíl: 60 % dotace
- **Mateřská škola (IZO 181 066 394)**
 Kapacita: 20 dětí Předpokládaný počet: 20 dětí
 Procentní podíl: 60 % dotace
- **Školní jídelna – výdejna (IZO 181 066 408)**
 Kapacita: 20 stravovaných Předpokládaný počet: 20 stravovaných
 Procentní podíl: 60 % dotace

ZVÝŠENÍ DOTACE

Čl. III.

Smluvní strany konstatují, že podmínky stanovené zákonem pro uzavření smlouvy o zvýšení dotace byly splněny, neboť příjemce:

- 1) dostává dotace podle § 4 zákona,
- 2) má poslední výsledky hodnocení České školní inspekce alespoň průměrné a v posledním protokolu o kontrole Českou školní inspekci nebylo zjištěno závažné porušení platných právních předpisů,
- 3) se zavazuje vynaložit veškerý svůj zisk za příslušný kalendářní rok na vzdělávání a školské služby, popřípadě i na rehabilitaci, uskutečňuje-li vzdělávací programy pro žáky se zdravotním postižením,
- 4) splňuje podmínky podle § 5 odst. 4 zákona.

Čl. IV.

Na základě splnění podmínek uvedených v Čl. III. zvyšuje poskytovatel procentní podíl z normativu v souladu s § 5 odst. 2 zákona u:

- škola (součásti): Vyšší odborná škola MILLS (IZO 110 450 337)

Kód oboru	Název oboru	Forma studia	Kapacita	Předpokládaný počet žáků	Procentní podíl se zvyšuje na
53-43-N/11	Dipl.farmaceutický asistent	kombinované	110	75	90%
75-41-N/01	Sociální práce	kombinované	75	60	90%
53-43-N/21	Diplom.zdrav.laborant	kombinovaná	130	105	90%
75-31-M/01	Předškolní a mimoškolní ped.	dálkové	250	250	90%

53-41-N/11	Diplomovaná všeobecná sestra	kombinované	150	150	90%
------------	------------------------------	-------------	-----	-----	-----

Nejvyšší povolený počet žáků SOŠ ve škole: 250 žáků
 Nejvyšší povolený počet žáků VOŠ ve škole: 550 žáků

- **Základní škola (IZO 181 023 482)**

Kapacita: 150 žáků Předpokládaný počet: 130 žáků
 Procentní podíl se zvyšuje na: 100 % dotace

- **Mateřská škola (IZO 181 066 394)**

Kapacita: 20 dětí Předpokládaný počet: 20 dětí
 Procentní podíl se zvyšuje na: 100 % dotace

- **Školní jídelna – výdejna (IZO 181 066 408))**

Kapacita: 20 stravovaných Předpokládaný počet: 20 stravovaných
 Procentní podíl se zvyšuje na: 100 % dotace

- **Školní družina (IZO 181 066 416)**

Kapacita: 60 žáků Předpokládaný počet: 60 žáků
 Procentní podíl se zvyšuje na: 100 % dotace

Čl. V.

Příjemce, pokud není obecně prospěšnou společností nebo školskou právnickou osobou, je povinen doložit vynaložení zisku na vzdělávání a školské služby potvrzené auditorem v souladu s § 6 odst. 5 zákona. V opačném případě je poskytovatel oprávněn odstoupit od smlouvy o zvýšení dotace.

SPOLEČNÁ USTANOVENÍ

Čl. VI.

1. Předmětem smlouvy o poskytnutí dotace a o zvýšení dotace je vymezení práv a povinností smluvních stran při poskytnutí a využití dotace ze státního rozpočtu ve školním roce 2022/2023 příjemci. Dotaci je příjemce oprávněn použít pouze ke svému běžnému provozu a k financování neinvestičních výdajů souvisejících s výchovou a vzděláváním v souladu s § 1 odst. 2 zákona.
2. Dotaci nelze použít k úhradě nájemného v rámci smlouvy o koupi najaté věci uzavřené po 1. lednu 1997. Dotace ze státního rozpočtu se poskytuje škole nebo školskému zařízení, nikoliv jejich zřizovateli.
3. Příjemce dotace prohlašuje, že není v prodlení s plněním platebních závazků vůči poskytovateli dotace.
4. Dotace bude poskytována podle skutečného počtu žáků uvedeného ve školních matrikách pro školní rok 2022/2023, nejvýše však do výše povoleného počtu žáků uvedeného ve školském rejstříku. Počet žáků bude upřesňován v souladu s § 6 odst. 3 zákona.
5. Dotace je poskytována formou záloh na kalendářní čtvrtletí. Poskytovatel poskytuje dotaci převodem finančních prostředků na bankovní účet příjemce.
6. Pokud dojde v průběhu školního roku ke změně počtu žáků ve srovnání s počtem, na který se poskytuje dotace, příjemce neprodleně tuto skutečnost písemně oznámí a zároveň hodnověrně prokáže krajskému úřadu.
7. Dotace se upraví od počátku čtvrtletí následujícího po změně, kdy došlo k přeplatku či nedoplatku, a tento je vyúčtován podle § 6 odst. 7 zákona.

8. Výše dotace může být v průběhu školního roku, kdy je poskytována, snížena, poskytována na kratší období než je uvedeno v této smlouvě, nebo zvýšena v souladu s regulačními opatřeními k čerpání výdajů státního rozpočtu, o nichž rozhodla vláda nebo ministr financí.
9. Pokud příjemce nepředloží krajskému úřadu vyúčtování poskytnuté dotace podle skutečnosti kalendářního roku dle vyhlášky Ministerstva financí č. 367/2015 Sb., o zásadách a lhůtách finančního vypořádání vztahů se státním rozpočtem, státními finančními aktivy a Národním fondem (vyhláška o finančním vypořádání), v platném znění může být výše dotace snížena nebo poskytnuta na kratší období než je uvedeno v této smlouvě.
10. Příjemce je povinen v souladu s § 3 odst. 2 písm. a) a c) zákona předložit vyúčtování poskytnuté dotace a rozbor hospodaření s dotací za uplynulý školní rok postupem a podle osnovy stanovené ministerstvem zveřejněné ve Věstníku Ministerstva školství, mládeže a tělovýchovy, sešit 6/2017.

Čl. VII.

1. Poskytovatel může odstoupit od smlouvy:
 - a) v souladu s § 6 odst. 4 zákona zjistí-li v průběhu školního roku Česká školní inspekce nebo jiný kontrolní orgán závažné nedostatky v činnosti příjemce a nedojde-li k jiné dohodě,
 - b) pokud zjistí, že dotace byla příjemci poskytnuta na základě neúplných nebo nepravdivých údajů.

Čl. VIII.

1. Odstoupením poskytovatele od smlouvy se smlouva ruší ode dne následujícího po odstoupení.
2. Smlouva o poskytnutí dotace se dále zrušuje dnem, kdy:
 - a) nabylo právní moci rozhodnutí o vyřazení školy ze školského rejstříku,
 - b) příjemce jako právnická osoba byl zrušen, byl na něj vyhlášen konkurs nebo zahájena likvidace.

Čl. IX.

1. Poskytnutou dotaci nebo příslušnou její část příjemce vrátí na účet poskytovatele do 15 dnů po obdržení písemné výzvy, jestliže dotace nebo její část:
 - a) byla použita v rozporu s účelem, pro který byla poskytnuta,
 - b) byla získána na základě nepravdivých údajů,
 - c) byla poskytnuta na období, kdy škola nebo školské zařízení nebyla zařazena ve školském rejstříku.
2. Pokud skutečnosti podle bodu 1 tohoto článku jsou zjištěny v kalendářních letech následujících po roce, ve kterém byla dotace poskytnuta, vrátí příjemce dotaci nebo její část do státního rozpočtu včetně penále podle předpisů o hospodaření s prostředky státního rozpočtu.

ZÁVĚREČNÁ USTANOVENÍ

Čl. X.

1. Dotace je poskytována příjemci i na finanční náklady, spočívající v uhrazené dani z přidané hodnoty v souvislosti s použitím dotace, a to v těchto případech:
 - a) není-li příjemce registrovaným plátcem daně z přidané hodnoty dle zákona č. 235/2004 Sb., ve znění pozdějších předpisů (dále jen „zákon č. 235/2004 Sb.“),
 - b) je-li příjemce registrovaným plátcem daně z přidané hodnoty, kterému však nevznikl v souvislosti s použitím dotace nárok na odpočet uhrazené daně z přidané hodnoty dle zákona č. 235/2004 Sb.,

- c) je-li příjemce registrovaným plátcem daně z přidané hodnoty, kterému vznikl v souvislosti s použitím dotace pouze částečný nárok na odpočet uhrazené daně z přidané hodnoty; v tomto případě je příjemci poskytována dotace i na finanční náklady, spočívající v uhrazené dani z přidané hodnoty, u níž příjemci nevznikl nárok na odpočet daně z přidané hodnoty dle zákona č. 235/2004 Sb.
- Dotace není poskytována příjemci na finanční náklady, spočívající v uhrazené dani z přidané hodnoty v souvislosti s použitím dotace, je-li příjemce registrovaným plátcem daně z přidané hodnoty, kterému vznikl v souvislosti s použitím dotace nárok na odpočet daně z přidané hodnoty ve výši uhrazené daně z přidané hodnoty dle zákona č. 235/2004 Sb.
 - Příjemce se zavazuje vytvořit podmínky pro kontrolu hospodaření s přidělenou dotací prováděnou poskytovatelem, Českou školní inspekcí, Ministerstvem školství, mládeže a tělovýchovy, popřípadě jiným kompetentním orgánem a bere na vědomí, že každé neoprávněné použití nebo zadržetí peněžních prostředků poskytnutých příjemci jako dotace dle této smlouvy je porušením rozpočtové kázně podle ustanovení § 22 zákona č. 250/2000 Sb. Stanovení odvodu za porušení rozpočtové kázně a penále za prodlení s odvodem za porušení rozpočtové kázně se řídí § 22 zákona č. 250/2000 Sb. Odvod za porušení rozpočtové kázně odpovídá výši neoprávněně použitých nebo zadržovaných peněžních prostředků, není-li v této smlouvě stanoveno jinak.
 - Příjemce je povinen vést poskytnutou dotaci odděleně ve své účetní evidenci a veškeré doklady týkající se dotace po stanovenou dobu archivovat.
 - Práva a povinnosti výslovně smlouvou neupravené se řídí příslušnými právními předpisy, zejména zákonem č. 306/1999 Sb., o poskytování dotací soukromým školám, předškolním a školským zařízením, ve znění pozdějších předpisů.
 - Tato smlouva nabývá platnosti dnem podpisu oběma smluvními stranami a účinnosti dnem jejího uveřejnění v registru smluv, které provede poskytovatel.

Čl. XI.

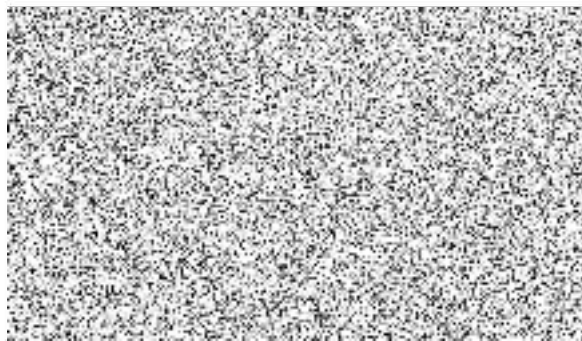
Tato smlouva je vyhotovena v elektronické podobě, přičemž každá ze smluvních stran obdrží její elektronický originál. Smluvní strany si smlouvu řádně přečetly, s obsahem smlouvy, který je projevem jejich svobodné a vážné vůle, souhlasí, na důkaz čeho připojují své podpisy.

V Praze dne

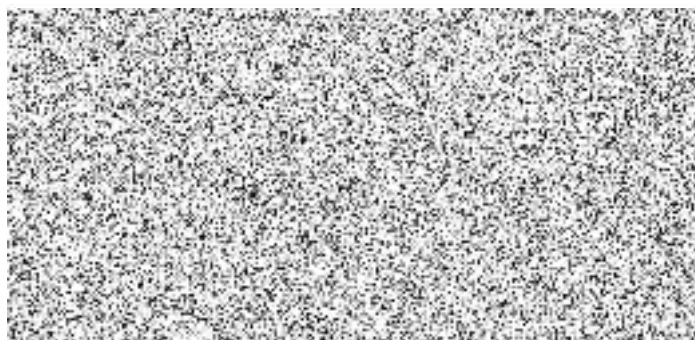
V Praze dne

Za příjemce:

Za poskytovatele:



jednatelka společnosti



vedoucí Odboru školství

Krajského úřadu Středočeského kraje
pověřena zastupováním, na základě pověření