

Smlouva o umístění technologie

Podle § 51 zákona č. 40/1964 Sb., v platném znění

Uzavřená níže uvedeného dne, měsíce a roku mezi subjekty:

1. Český Mobil, a.s.

Se sídlem: Vinohradská 167, 100 00 Praha 10
Bank. spojení : ABN AMRO N.W., Lazarská 3, 110 00 Praha 1
č. účtu : 117428/5400
IČ : 25788001
DIČ : 010-25788001
Zastoupený : Mgr. Martin Koutný - na základě plné moci
(dále jen majitel)

a

2. Česká republika - Ministerstvo vnitra

Se sídlem: Nad Štolou 936/3, 170 34 Praha 7
Zastoupené : Mgr. Oldřichem Martinů, ředitel Policie ČR, správy
Středočeského kraje, Na Baních 1304, 156 00 Praha 5 - Zbraslav
Bank. spojení : ČNR Praha 1, č. účtu : 19-507432881/0710
IČ : 00007064
(dále jen provozovatel)

Čl.1

Předmět smlouvy

Předmětem smlouvy je pronájem části stávajícího anténního stožáru, na kterém, podle schválené a ve stavebním řízení ověřené projektové dokumentace, bude umístěno vnější zařízení radiotelefonní sítě GSM 1800/900, č. 28502 D definovaného v čl. 2 – stanoviště RN 01 010503 – Vodárna Zbraslavice. Jedná se o umístění antén na stávajícím stožáru majitele. Dále se jedná o kabelový svod od antén k vnitřnímu zařízení definovaného v čl. 2. Stávající anténní stožár je umístěn na pozemku stp. č. 484 v k. ú. a obci Zbraslavice, okr. Kutná Hora, zapsaného na LV č. 180 v katastru nemovitostí vedeného u Katastrálního úřadu v Kutné Hoře, pro Vodohospodářskou společnost Vrchlice – Maleč, a.s., Kutná Hora. Výše uvedený pozemek má majitel v užívání na základě nájemní smlouvy.

Majitel je jediným a výlučným vlastníkem stávajícího stožáru.

Provozovatel bude respektovat oprávněné zájmy majitele popř. dalších uživatelů nemovitosti, se kterými byl provozovatel seznámen ke dni účinnosti této smlouvy, nebo bude seznámen, v případě uzavření smlouvy podobného účelu mezi majitelem a příslušným uživatelem, do 3 pracovních dnů po jejím uzavření. K využívání předmětu smlouvy jiným uživatelem je třeba předchozího písemného souhlasu majitele.

Předmět smlouvy je popsán a jeho rozsah je vymezen v projektové dokumentaci, která je uložena u majitele.

Majitel objektu prohlašuje, že na předmětných prostorech neváznou žádná práva a povinnosti, které by mohly bránit řádnému užívání objektu dle této smlouvy.

Provozovatel prohlašuje, že je s technickým stavem stávajícího anténního stožáru seznámen. Obě smluvní strany konstatují, že stožár je způsobilý k účelům uvedeným v čl. 2 této smlouvy.

Čl. 2

Účel smlouvy

Smlouva je uzavírána za účelem instalace, provozování, udržování případně výměny zařízení provozovatele. Technologie umístěná na nemovitosti majitele je nedílnou součástí telekomunikační sítě pro Policii ČR, složky integrovaného záchranného systému a pro územní orgány státní správy, zřízené podle § 12, zákona ČNR č. 2/1969 Sb., v platném znění, o zřízení ministerstev a jejich orgánů státní správy České republiky (dále jen síť PEGAS). S ohledem na shora uvedené je zřejmé, že technologie nebude užíváno pro podnikatelskou činnost. Jedná se o následující zařízení :

1. 1 ks základnové radiostanice BS v konfiguraci 8 vf kanálů
2. 1 ks napájecího zdroje Benning 48 V
3. 1 ks linkového rozvaděče LF BS, zemnicí desky EB a odpojovače uzemění EBC.

Vnitřní technologie uvedená v bodě 1. až 3. čl. 2 sítě PEGAS bude umístěna v kontejneru Variel K 37 MV provozovatele na pronajímatelem pronajatém pozemku stp. č. 484 v k.ú. a obci Zbraslavice, okr. Kutná Hora.

4. 2 ks panelové antény Kathrein K733037 ve výšce max.18m, v azimutu 60°
5. 1 ks antény MW Ericsson typu MINI-LINK 18E o průměru 0,6 m ve výšce 15 m, v azimutu 46°.

Vnější technologie uvedená v bodě 4. a 5. čl. 2 sítě PEGAS bude umístěna na stávajícím anténním stožáru majitele.

Čl.3

Provozní režim instalované technologie

Instalovaná technologie provozovatele pracuje v automatickém režimu bez obsluhy. Příkon instalované vnitřní a vnější technologie uvedené v čl. 2 v normálním pracovním režimu dosahuje dlouhodobě průměrné hodnoty 5 kW. Maximální špičkový výkon může v případě regulace teploty technologie klimatizací krátkodobě dosáhnout hodnoty až 10 kW.

Čl.4

Sjednaná doba pro umístění technologie

Obě smluvní strany se dohodly, že užívání pronajatých prostor pro umístění technologie se sjednává na dobu 5 let, počínaje dnem účinnosti této smlouvy. Tato doba se automaticky prodlužuje o další tři následné doby, každá v trvání pěti let, pokud některá ze smluvních stran nedoručí do devadesáti dnů před začátkem následné doby druhé straně písemné oznámení, že prodloužení smlouvy odmítá.

Čl.5

Úhrada za umístění technologie

5.1. Úhrada za umístění vnější technologie (dále jen nájemné).

Provozovatel se zavazuje uhradit majiteli roční nájemné stanovené po dohodě smluvních stran ve výši 50.000,- Kč ročně (slovy: padesáttisíc korun).

Úhrada nájemného bude hrazena provozovatelem podle čl. 5.2.

V takto dohodnutém nájemném nejsou náklady za elektrickou energii spotřebovanou zařízením provozovatele. Provozovatel zařízení bude odebírat elektrickou energii přímo ze sítě dodavatele elektrické energie a s ním také uzavře příslušnou smlouvu. Služby s nájmem spojené nejsou zahrnuty výše dohodnuté ceně.

5.2. Splatnost úhrady nájemného.

Dohodnuté nájemné uhradí provozovatel na základě vyúčtování majitele.

Úhrada nájemného bude uhrazena provozovatelem na základě vystaveného daňového dokladu (faktury) majitelem vždy do pátého dne druhého měsíce čtvrtletí na účet majitele se 14 denní splatností od doručení vystaveného daňového dokladu. Úhrada nájemného v poměrné výši za první období (tj. ode dne účinnosti smlouvy do konce daného čtvrtletí) bude vyúčtována majitelem objektu do jednoho měsíce od nabytí účinnosti této smlouvy. Vyúčtování bude mít náležitosti daňového dokladu (faktury), který bude zaslán na adresu : Policie ČR, správa Středočeského kraje, pošt. schránka 64/SUO, 156 00 Praha 5 - Zbraslav.

Nebude-li vyúčtování vystaveno oprávněně, či nebude obsahovat požadované náležitosti, bude vráceno zpět, k opravě či k doplnění s novou lhůtou splatnosti.

Vyúčtování musí obsahovat označení objektu - lokality, uvedené v identifikačních údajích této smlouvy.

Majitel objektu je oprávněn každoročně, vždy od 1.4. příslušného kalendářního roku, zvýšit dodatkem k této smlouvě dohodnutou výši nájemného stanovenou v článku 5 této smlouvy o výši inflace dle indexu růstu spotřebitelských cen (ISC) stanoveným Českým statistickým úřadem za uplynulý kalendářní rok.

Daňový doklad (faktura) se považuje za uhrazený okamžikem odepsání předmětné částky z účtu provozovatele ve prospěch majitele.

V případě prodlení s výše dohodnutou platbou, uhradí pronajímatel ve prospěch majitele smluvní pokutu ve výši 0,05 % z dlužné částky za každý započatý den prodlení.

Čl. 6

Práva a povinnosti smluvních stran

Práva a povinnosti provozovatele

1. Provozovatel je povinen užívat předmět smlouvy řádně a v souladu s touto smlouvou, dbát o jeho dobrý stav, zabránit jeho poškození. Pokud přesto dojde jeho zaviněním ke škodám na majetku majitele, je provozovatel povinen tyto škody v plné výši nahradit.
2. Provozovatel může využívat předmětné prostory v rozsahu daném čl. 2 této smlouvy.
3. Provozovatel je oprávněn provádět na předmětu smlouvy jakékoli změny a úpravy jen po předchozím písemném souhlasu majitele na své náklady. Provozovatel nemá právo požadovat na majiteli úhradu takto vzniklých nákladů.
4. Provozovatel je povinen si samostatně a na vlastní náklady zajistit veškeré správní rozhodnutí a opatření orgánů státní správy a samosprávy potřebná k naplnění účelu této smlouvy. Kopie pravomocných rozhodnutí a opatření je povinen předat majiteli bez zbytečného odkladu po jejich obdržení.
5. Provozovatel zařízení je povinen si na vlastní náklady zajistit souhlas majitele pozemku s podnájmem pozemku k umístění kontejneru a svého zařízení na objektu majitele. Nájemní smlouvu s vlastníkem pozemku na umístění kontejneru provozovatele již uzavřel dne 12.10.2001.
6. Provozovatel není oprávněn předmět smlouvy přenechat do užívání jiné právnické či fyzické osobě bez předchozího písemného souhlasu majitele.
7. Provozovatel je povinen při své činnosti dodržovat předpisy o bezpečnosti a ochrany zdraví při práci, protipožární a hygienické předpisy, předpisy týkající se životního prostředí. Stejnou povinnost má i majitel.
8. Provozovatel je povinen provádět údržbu, revize a opravy své technologie na vlastní náklady.

9. Provozovatel je povinen po ukončení pronájmu části stávajícího stožáru uvést stožár majitele, který sloužil pro umístění vnější technologie, do původního stavu s přihlédnutím na běžné opotřebení předmětu smlouvy, pokud se smluvní strany předem písemně nedohodnou jinak.
10. Provozovatel je povinen předem telefonicky informovat majitele o vstupu oprávněných osob provozovatele k předmětu smlouvy uvedeném v čl. I této smlouvy.
11. Provozovatel se zavazuje, že nebude zasahovat na stávajícím anténním stožáru do jiného než svého zařízení bez souhlasu majitele. Při porušení tohoto ustanovení provozovatelem může majitel odstoupit od této smlouvy s okamžitou platností a účinností.
12. Provozovatel je povinen upozornit majitele na všechna zjištěná nebezpečí a závady, které mohou vést ke vzniku škody předmětu smlouvy. Stejnou povinnost má i majitel vůči provozovateli. V případě, že upozorněná strana zjištěná nebezpečí a závady bez zbytečného odkladu neodstraní, je ohrožená strana oprávněna odstranit toto nebezpečí a závady na náklady druhé smluvní strany.
13. Provozovatel odpovídá za to, že provoz instalované technologie nebude žádným způsobem narušovat provoz jakéhokoli zařízení majitele. Pokud by technologie provozovatele přesto způsobila takový zásah, provozovatel se zavazuje odstranit takový zásah neprodleně, nejdéle však do 48 hodin po obdržení žádosti majitele.
14. Provozovatel odpovídá za veškerou škodu způsobenou na předmětných prostorech v důsledku instalace, provozu, údržby nebo odstranění technologie provozovatele.

Práva a povinnosti majitele objektu

15. Majitel předá provozovateli předmětné prostory na stávajícím anténním stožáru nejpozději v den zahájení instalace technologie ve stavu způsobilém ke smluvenému účelu. Při předání bude vypracován předávací protokol.
16. Majitel je povinen udržovat předmětné prostory ve stavu způsobilém k smluvenému účelu.
17. Majitel umožní určeným pracovníkům provozovatele přístup k předmětu smlouvy kdykoli, podle aktuální potřeby zajišťování provozu technologie.

Čl. 7

Skončení sjednané doby pro umístění technologie

Sjednaná doba pro umístění technologie končí jejím uplynutím.

Odstoupení od smlouvy před uplynutím sjednané doby je možné jen písemně, a to z následujících důvodů:

Majitel:

- provozovatel užívá předmětný prostor v rozporu s účelem smlouvy,
- provozovatel hrubě porušuje své povinnosti vyplývající z čl. 6 této smlouvy,
- ztratí-li provozovatel způsobilost k provozování činnosti, která je účelem této smlouvy,
- provozovatel je v prodlení s úhradou nájmeného za umístění technologie po uplynutí 30 dní ode dne doručení písemného upozornění od majitele. Písemné upozornění je majitel oprávněn zaslat provozovateli po uplynutí 15 dnů ode dne splatnosti úhrady za umístění technologie.

Provozovatel:

- nebude možné dosáhnout účelu nájmu, jak je definován v článku 2 této smlouvy, bez zavinění provozovatele,
- předmětný prostor se stane bez zavinění provozovatele nezpůsobilý ke smluvenému účelu užívání,
- majitel objektu hrubě porušuje své povinnosti vyplývající z čl. 6 této smlouvy.

Jestliže dojde k porušení povinnosti, na kterou se váže odstoupení od smlouvy, je smluvní strana oprávněna od smlouvy odstoupit povinná druhé smluvní straně prokazatelně doručit písemné oznámení, v němž bude stanovena dostatečně přiměřená lhůta ke splnění povinnosti, která nebude kratší než 2 měsíce a delší než 6 měsíců. Nebude-li v této lhůtě tato povinnost dodatečně splněna, je smluvní strana, která povinnost neporušila, oprávněna od smlouvy odstoupit.

V případě, že dojde k vypovězení smluvního vztahu mezi majitelem a majitelem pozemku, bude tato smlouva ukončena v tříměsíční lhůtě od doručení písemné informace o této skutečnosti provozovateli.

Smlouva zaniká zánikem předmětných prostor nebo zánikem právnické osoby provozovatele bez právního nástupce.

Čl. 8

Změna smluvních stran a převod práv a povinností

Práva a povinnosti vyplývající z této smlouvy v plném rozsahu přecházejí na případné právní nástupce obou smluvních stran.

Čl. 9

Vypořádání při ukončení sjednané doby umístění technologie

Při ukončení sjednané doby pronájmu části stožáru je provozovatel povinen uvolnit předmětné prostory a vrátit je majiteli ve stavu, v jakém je převzal, s přihlédnutím k jeho běžnému opotřebení a majitelem objektu schváleným úpravám, nebo poskytnou odpovídající finanční odškodnění. Finanční vypořádání vzájemných závazků (např. vrácení alikvotní části předplacené úhrady za pronájem části stožáru) bude provedeno do 60 kalendářních dnů ode dne ukončení smlouvy.

Čl. 10

Vyšší moc

V případě, že jedné ze smluvní stran je bráněno v plnění převzatých závazků vyplývajících z této smlouvy událostmi způsobenými vyšší mocí, je tato smluvní strana zbavena povinností vyplývajících z této smlouvy a druhá smluvní strana z adekvátního protiplnění, avšak pouze v takovém rozsahu, v jakém je nemožnost plnění ovlivněna těmito událostmi.

Vyšší mocí se rozumí taková událost (překážka), která zabrání kterékoli smluvní straně plnění svých závazků vyplývajících z této smlouvy, a která nastala nezávisle na vůli smluvních stran.

Pro odstranění pochybností, zda událost vyšší mocí nastala, se má za to, že všechny podmínky uvedené v předchozím odstavci tohoto článku, musí být splněny najednou. Události vyšší mocí jsou zejména:

záplavy, zemětřesení, sesuvy půdy, válečný stav, požár, výbuch, teroristický útok a pod.

Na vyšší moc se neuznávají okolnosti, které vznikly teprve v době, kdy povinná smluvní strana byla již v prodlení s plněním svých závazků nebo vznikla z jejich hospodářských poměrů.

Smluvní strana, která se při plnění této smlouvy odvolává na vyšší moc, je povinna bez zbytečného odkladu druhou smluvní stranu o vzniku škody vyšší mocí písemně uvědomit a provést veškerá možná opatření, aby škoda, způsobená vyšší mocí, byla odstraněna v co nejkratším možném termínu tak, aby tato smlouva mohla být náležitě plněna.

Čl. 11

Oznámení

Všechna oznámení, která jsou vyžadována touto smlouvou, či jakákoliv oznámení, pokyny, vyznění či jiné dokumenty, jež mají být doručeny dle této smlouvy, budou vyhotoveny

písemně a budou doručeny osobně, faxem nebo poštou. Oznámení doručená poštou se považují za doručená okamžikem doručení. Oznámení doručená osobně okamžikem předání. Oznámení doručená faxem se považují za doručená okamžikem, kdy přístroj, z něhož byla faxová zpráva odesílána, vydá zprávu o přenosu, v níž bude potvrzena úplnost přenosu na číslo příjemce. Všechna oznámení budou zaslána na následující adresy:

Provozovatel: Policie ČR
Správa hl. m. Prahy
OSVT

tel:

fax:



Majitel: Český Mobil a.s.
Vinohradská 167, 100 00 Praha 10

k rukám:

tel.:

fax:



V pochybnostech se má za to, že oznámení bylo doručeno třetí den po odeslání.

Čl. 12

Důvěrnost informací

Každá smluvní strana této smlouvy se vůči druhé smluvní straně zavazuje, že vynaloží přiměřené úsilí na to, aby zajistila, že s jakýmkoliv získanými informacemi, souvisejícími s druhou smluvní stranou nebo s transakcemi zamýšlenými touto smlouvou, jež nebudou veřejně známy a dostupné (jinak, než že dojde k porušení této smlouvy), bude zacházet jako s důvěrnými informacemi a nesdělí je žádné třetí straně s výjimkou případů, kdy k tomu bude mít písemný souhlas druhé smluvní strany nebo když tak budou požadovat právní předpisy nebo příslušné zákonem stanovené orgány.

Žádná ze smluvních stran bez předchozího písemného souhlasu druhé smluvní strany neučiní žádné prohlášení týkající se této smlouvy, záležitostí v ní uvedených či záležitostí s touto smlouvou jakkoliv souvisejících, s výjimkou prohlášení požadovaných právními předpisy, touto smlouvou nebo jakýmkoliv jiným kompetentním zákonem stanoveným orgánem.

Závazek zachování důvěrnosti informací jsou strany povinny zachovávat po dobu trvání této smlouvy a zároveň i po ukončení účinnosti této smlouvy, a to po dobu po kterou nebudou tyto informace veřejně známy.

Platí však, že bez předchozího písemného souhlasu může smluvní strana dát obsah a informace k dispozici svým zaměstnancům v rozsahu přiměřeně nezbytném k plnění výsledků

jednání a případných uzavřených dohod s tím, že takové zaměstnance zaváže plněním ustanovení tohoto článku.

Smluvní strana, jež tuto povinnost prokazatelně porušila, je povinna zaplatit druhé smluvní straně smluvní pokutu ve výši 100.000,- Kč.

Čl. 13

Platnost a účinnost smlouvy

Smlouva nabývá platnosti a účinnosti dnem jejího podpisu oběma smluvními stranami.

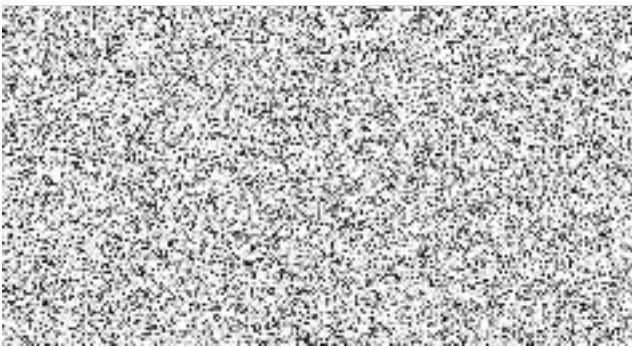
Čl. 14

Ostatní ujednání

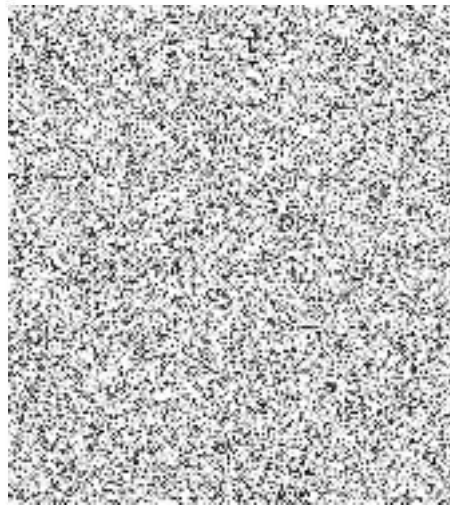
1. Smluvní strany se dohodly, že se ve svých vztazích výslovně neupravených touto smlouvou budou řídit příslušnými platnými právními předpisy a zákony, zejména zákonem č. 40/1964 Sb., v platném znění.
2. Tuto smlouvu lze měnit nebo doplňovat pouze číslovanými písemnými dodatky.
3. Pokud jakýkoli závazek dle smlouvy nebo kterékoli ustanovení smlouvy je nebo se stane neplatným či nevymahatelným, nebude to mít vliv na platnost a vymahatelnost ostatních závazků a ustanovení dle smlouvy. Smluvní strany se zavazují takovýto neplatný nebo nevymahatelný závazek či ustanovení nahradit novým, platným a vymahatelným závazkem, nebo ustanovením, jehož předmět bude nejlépe odpovídat předmětu a ekonomickému účelu původního závazku či ustanovení.
4. Poruší-li některá ze smluvních stran povinnost z tohoto závazkového vztahu a druhé straně vznikne tímto škoda, vzniká straně poškozené nárok na náhradu škody ve smyslu ust. § 420 a násl. OZ, přičemž smluvní strany výslovně prohlašují a potvrzují, že majitel není odpovědný za jakékoli škody na zdraví či jiné škody vzniklé činností nebo v souvislosti s činností provozovatele třetím stranám a nebo jeho zaměstnancům či jiným pracovníkům pohybujícím se na předmětu smlouvy nebo v jeho blízkosti. Provozovatel je odpovědný rovněž za škodu vzniklou majiteli a nebo majiteli pozemku, která byla způsobena na předmětu smlouvy a nebo na pozemku v důsledku nebo v souvislosti s činností zaměstnanců, pracovníků či osob jinak činných pro provozovatele.

5. Tato smlouva je vyhotovena ve čtyřech stejnopisech v českém jazyce, z nichž každý má platnost originálu. Každá smluvní strana obdrží dvě vyhotovení.
6. Smluvní strany prohlašují, že si tuto smlouvu přečetly dříve, než ji podepsaly, že byla uzavřena svobodně, vážně, určitě a srozumitelně, nikoliv v tísní nebo za nápadně nevýhodných podmínek, její obsah odpovídá jejich pravé vůli.

V Praze dne - 3. dubna 2020



V Praze dne



11.11.2002
Jednatel
CEN 1205596
RN 01240592



DODATEK č. 1
ke smlouvě o umístění technologie ze dne 3.4.2002

Vodafone Czech Republic a.s.,
Sídlo: Vinohradská 167, Praha 10, PSČ 100 00
IČ: 25788001
DIČ: CZ25788001
Zastoupená: Mgr. Martinem Koutným - na základě plné moci
Bankovní spojení: ABN AMRO N.W., Lazarská 3, 110 00 Praha 1
Číslo účtu: 117428/5400
Zapsaný v obchodním rejstříku Městského soudu v Praze, spisová značka B.6064

dále jen „majitel“

a

Česká republika – Ministerstvo vnitra
se sídlem: Praha 7, Nad Štolou 936/3, PSČ 170 34
IČ: 00007064
zastoupená: Ing. Františkem Petráškem,
ředitelem odboru ekonomického zabezpečení pro MV
bankovní spojení: ČNB Praha 1
číslo účtu: 19 – 3605881/0710
kontaktní adresa: Ministerstvo vnitra
poštovní schránka 155/OEZ
140 21 Praha 4

dále jen „provozovatel“

uzavírají tento dodatek ke shora uvedené nájemní smlouvě:

I. V souladu s 2. odstavcem článku 14 se obě smluvní strany dohodly na těchto změnách a doplňcích:

- 1). Mění se označení majitele a provozovatele – viz záhlaví tohoto dodatku.
- 2). V čl. 5. **Úhrada za umístění technologie** v odstavci 5 2. Splatnost úhrady nájemného se mění text v 10 řádku od shora takto:
Vyúčtování bude mít náležitosti daňového dokladu (faktury), který bude zaslan na adresu:
Ministerstvo vnitra
Poštovní schránka 155/OEZ
140 21 Praha 4

3). V čl. 11. Oznámení se mění text takto:

Provozovatel: Ministerstvo vnitra
Sekce informačních technologií a komunikací
P.O. BOX 91
130 27 Praha 3

k rukám:

tel.:

fax:

Majitel: Vodafone Czech Republic a.s.,
Vinohradská 167,
100 00 Praha 10

k rukám:

tel.:

fax:

II. Všechna další ujednání této smlouvy zůstávají v platnosti.

III. Ostatní ujednání tohoto dodatku:

- 1). Tento dodatek č.1 je nedílnou součástí smlouvy o umístění technologie ze dne 3.4.2002.
- 2). Tento dodatek č. 1 je vyhotoven ve čtyřech vyhotoveních, z nichž každé má platnost originálu.
- 3). Tento dodatek č. 1 nabývá platnosti a účinnosti dnem, kdy bude podepsán oběma smluvními stranami a doručen té smluvní straně, která jej podepsala jako první.

V Praze dne: 03.05.2006

V Praze dne: 24.4.2006

