
SMLOUVA

číslo 7/13

o využití systému zavedeného obcí pro nakládání s komunálním odpadem

Článek 1

Smluvní strany

1. Město Vejprty, Tylova 870/6, 431 91 Vejprty

zastoupené:

IČ: 00262170, DIČ: CZ00262170

bankovní spojení : Komerční banka Chomutov, č.ú. 78-5540000207/0100

na straně jedné

2. Česká republika

Krajské ředitelství policie Ústeckého kraje, Lidické náměstí 899/9, 401 79 Ústí nad Labem

IČO: 75151537

DIČ: není plátcem DPH

CZ-NACE 84240 – činnosti v oblasti veřejného pořádku a bezpečnosti

(Závod - územní pracoviště)

Krajské ředitelství policie Ústeckého kraje, Územní pracoviště Chomutov, Riegrova 4510

430 01 Chomutov

Zastoupené:

číslo účtu: 1546881/0710 CNB

na straně druhé (jako původce).

Za objekt: oddělení PČR, B. Němcové 1204, Vejprty

Článek 2

Předmět a působnost smlouvy

1. Předmětem smlouvy je využití systému zavedeného obcí pro provoz systému shromažďování, sběru, přepravy, třídění, využívání a odstraňování komunálních odpadů na území města Vejprty, které město prostřednictvím oprávněné osoby provádí.
2. Touto smlouvou je řešeno zneškodňování odpadů zařazeného podle Katalogu odpadů¹ jako komunální odpad. Likvidace nebezpečného odpadu není touto dohodou řešena a původce musí tuto likvidaci řešit buď samostatně nebo dohodou uzavřenou s oprávněnou osobou, provádějící ambulanti svoz nebezpečných složek komunálního odpadu.

Článek 3

Práva a povinnosti smluvních stran

1. Původce, který se zapojí do systému nakládání s odpady, provozovaného městem Vejprty, je povinen dodržovat platnou a účinnou obecně závaznou vyhlášku města Vejprty o nakládání s odpady, včetně zajištění stanoveného třídění odpadu.

1) Vyhláška MŽP ČR č. 337/1997 Sb., Katalog odpadů

2. Město se zavazuje, prostřednictvím oprávněné osoby, provádět za úplatu po dobu platnosti této smlouvy sběr, svoz a likvidaci komunálního odpadu původce.
3. Město se zavazuje, prostřednictvím oprávněné osoby, zajistit pro původce odpovídající počet sběrných nádob (popelnic).

Článek 4 **Platební podmínky**

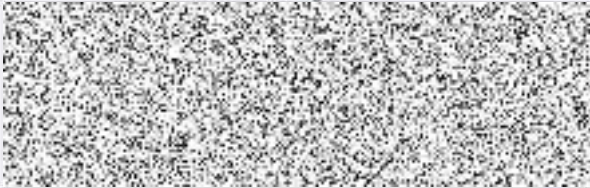
1. Cena za sběrnou nádobu (popelnice 110 litrů) je stanovena na jedno čtvrtletí a to ve výši
4 x 617,- Kč + 21% DPH = 2.986,- Kč
2. První platba je splatná v den podpisu této smlouvy. Ostatní platby se původce zavazuje splatit do 15. dne příslušného kalendářního čtvrtletí zdaňovacího období na základě vystaveného daňového dokladu, tento den je zároveň dnem uskutečnění zdanitelného plnění. Za den platby se považuje datum připsání finančních prostředků na účet Města Vejprty, popř. jejich složení do pokladny Města Vejprty. V případě přistoupení k této smlouvě v průběhu kalendářního čtvrtletí je možno první částku přepočítat na zbylé měsíce čtvrtletí z části ceny stanovené v souladu s bodem 1 tohoto článku smlouvy. Přepočet stanovené části ceny se nevztahuje na včas neprovedené platby.

Článek 5 **Přechodná a závěrečná ustanovení**

1. Smlouva se uzavírá **na dobu neurčitou** **s účinností od : 1.1.2013**
2. Ukončení smluvního vztahu je možné dohodou:
 - a) po vzájemném ujednání smluvních stran k libovolnému termínu za vzájemně předem písemně dohodnutých podmínek,
 - b) výpovědí bez udání důvodu, a to jak ze strany Města Vejprty, tak ze strany původce. Výpověď musí být písemná a podepsána oprávněným zástupcem. Pro tento případ se sjednává výpovědní lhůta v délce jednoho měsíce, jejíž běh začíná od prvního dne následujícího měsíce po doručení výpovědi druhé straně,
 - c) výpovědí ze strany Města Vejprty z důvodu neuhrazení ceny dle čl. 4 v daném termínu. Pro tento případ se sjednává výpovědní lhůta, jejíž běh začíná dnem doručení výpovědi a končí posledním kalendářním dnem v měsíci doručení této výpovědi, pokud nebude ujednáno jinak.
3. Smlouvu lze upravit, změnit nebo doplnit pouze písemnými dodatky, pořadově očíslovanými a podepsanými zástupci obou smluvních stran.
4. Smlouva je vyhotovena ve dvou stejnopisech, z nichž jeden výtisk obdrží Město Vejprty a jeden původce.

5. Smluvní strany prohlašují, že si Smlouvu před jejím podpisem přečetly, že byla uzavřena po vzájemném projednání podle jejich pravé a svobodné vůle, určitě, vážně a srozumitelně, nikoliv v tísní za nápadně nevýhodných podmínek.

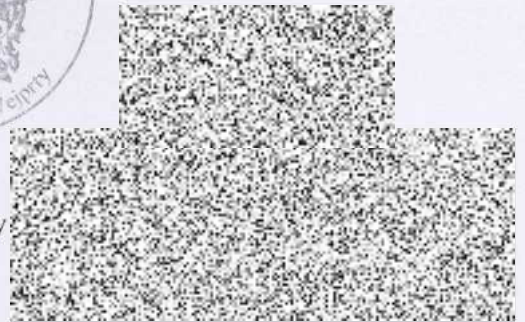
Policie ČR
Krajské ředitelství policie
Ústeckého kraje
Ekonomické oddělení Chomutov
430 01 Chomutov, Riegrova 4510



dne : 23.1.2013



Za Město Vejprty



dne: 23.1.2013