

SMLOUVA O DÍLO

uzavřena níže uvedeného dne, měsíce a roku podle ustanovení § 2586 a násl. zákona č. 89/2012 Sb., občanský zákoník
v platném znění

Číslo smlouvy o dílo – objednatel: ...0032/2022

Číslo smlouvy o dílo – zhotovitel: ...

Článek I.

Smluvní strany

Objednatel: Město Vsetín
Adresa: Svárov 1080, 755 24 Vsetín
Zastoupeno: Mgr. Ing. Jiří Růžička, starosta města
Zastoupení:
• ve věcech smluvních: Mgr. Ing. Jiří Růžička, starosta města
• ve věcech technických:  stavební technik pověřeného odboru
IČ: 00304450
DIČ: CZ00304450
č. ú.: 
(dále jen *objednatel*)

a

Zhotovitel: Ing. Jiří Škrabal
Adresa: Batalická 583, 763 11 Želechovice nad Dřevnicí
Zastoupena: 
Zastoupení:
• ve věcech smluvních:
• ve věcech technických:
IČ: 48476684
DIČ: CZ6306012031
Bankovní spojení: 
Číslo účtu: 

Firma zapsána v obchodním rejstříku vedeném u Krajského soudu v, odd., pol.

(dále jen *zhotovitel*)

NÁZEV VEŘEJNÉ ZAKÁZKY	„Stavební úpravy autobusových zastávek, Vsetín – PD“
VEŘEJNÁ ZAKÁZKA DLE PŘEDMĚTU	VEŘEJNÁ ZAKÁZKA NA SLUŽBY
FORMA ZADÁVACÍHO ŘÍZENÍ	VEŘEJNÁ ZAKÁZKA MALÉHO ROZSAHU, UZAVŘENÁ VÝZVA
MÍSTO PLNĚNÍ VZ	VSETÍN, ZLÍNSKÝ KRAJ
PŘEDPOKLÁDANÁ HODNOTA VZ	490.000,-Kč bez DPH
EVIDENČNÍ ČÍSLO VZ	MUVS 26125/2021

Článek II.

Základní ustanovení

1. Smluvní strany prohlašují, že údaje uvedené v čl. I této smlouvy a taktéž oprávnění k podnikání jsou v souladu s právní skutečností v době uzavření smlouvy. Smluvní strany se zavazují, že změny dotčených údajů oznámí bez prodlení druhé smluvní straně. Strany prohlašují, že osoby podepisující tuto smlouvu jsou k tomuto úkonu oprávněny.
2. Zhotovitel prohlašuje, že je odborně způsobilý k zajištění předmětu plnění podle této smlouvy.

Článek III.

Předmět plnění

1. Zhotovitel se zavazuje vypracovat pro objednatele dílo níže uvedeného obsahu v uvedeném rozsahu a vykonat další uvedené služby.
2. Předmětem zakázky je zpracování projektové dokumentace stavby na stavební úpravy tří stávajících autobusových zastávek pod celkovým názvem „**Stavební úpravy autobusových zastávek, Vsetín - PD**“.
3. Součástí plnění zakázky je i inženýrská činnost (IČ) nutná k zajištění vyjádření, stanovisek a podkladů nutných k podání žádosti o vydání pravomocného společného povolení či jiného povolení na uvedenou akci.
4. Předmětem plnění je rovněž odborná technická, tvůrčí a jiná činnost zhotovitele, hmotné zachycení jejich výsledků a poskytnutí výhradní licence k užití výsledků činností zhotovitele, včetně jejich hmotného zachycení objednateli a poskytnutí součinnosti (odborné technické pomoci) objednateli v rámci zadávacího řízení při výběru zhotovitele stavby - vyjasňování dotazů uchazečů o veřejnou zakázku, příprava a zpracování podkladů pro odpovědi objednatele (jako zadavatele zakázky) v rámci dodatečných informací a poskytování vysvětlení k zadávací dokumentaci.
5. Součástí závazku zhotovitele provést dílo jsou rovněž takové práce, výkony a činnosti, které byt' nejsou ve smlouvě výslovně uvedeny, zhotovitel o nich s ohledem na své odborné znalosti a zkušenosti ví, vědět mohl a měl nebo je měl předpokládat, neboť jejich provedení je nezbytné pro řádné a včasné splnění požadavků objednatele uvedených v této smlouvě.
6. Předmětem veřejné zakázky jsou tyto projekční a inženýrské služby:
 - A. Vyhotovení projektové dokumentace pro vydání společného stavebního povolení stavby v členění a rozsahu dle vyhlášky č. 499/2006 Sb., o dokumentaci staveb, a zákona č. 183/2006 Sb., o územním plánování a stavebním řádu (stavební zákon), ve znění pozdějších předpisů, vyhlášky č. 398/2009 Sb., o obecných technických požadavcích zabezpečujících bezbariérové užívání staveb, vyhlášky 268/2009 Sb., o technických požadavcích na stavby a vyhlášky č. 146/2008 Sb., v platném znění o rozsahu a obsahu projektové dokumentace dopravních staveb.
 - B. Pro vyhotovení společné projektové dokumentace pro provádění stavby zpracovanou v podrobnostech pro realizaci stavby a v rozsahu a obsahu dle vyhlášky č. 499/2006 Sb., o dokumentaci staveb, a zákona č. 183/2006 Sb., o územním plánování a stavebním řádu (stavební zákon), ve znění pozdějších předpisů, vyhlášky č. 398/2009 Sb., o obecných technických požadavcích zabezpečujících bezbariérové užívání staveb, vyhlášky 268/2009 Sb., o technických požadavcích na stavby a vyhlášky č. 146/2008 Sb., o rozsahu a obsahu projektové dokumentace dopravních staveb.
 - C. Mezi situační výkresy stavby bude zařena Situace zařízení staveniště s vyznačením hranic staveniště, mobilním oplocením, průběhu inženýrských sítí na staveništi a objektů zařízením staveniště, vytyčovací výkres a situace trvalého dopravního značení.

D. Pro vyhotovení soupisu prací, dodávek a služeb včetně výkazu výměr bude zpracován dle vyhlášky č. 169/2016 Sb., o stanovení rozsahu dokumentace veřejné zakázky na stavební práce a soupisu stavebních prací, dodávek a služeb s výkazem výměr.

7. Podkladem pro realizaci předmětu plnění jsou rovněž přílohy k předmětné zakázce, tj. Zákres jednotlivých objektů do katastrální situace.

8. Předpokládané členění stavby na objekty:

SO 01 Autobusová zastávka Jasenice Climax, směr město jsou cca 1.200.000,- Kč bez DPH.

SO 02 Autobusová zastávka Trávníky, mateřská škola, směr město jsou cca 1.400.000,- Kč bez DPH.

SO 03 Autobusová zastávka Ohrada ulice Generála Klapálka, výjezd z města jsou cca 1.000.000,- Kč bez DPH.

9. **Stavbou budou dotčeny parcely:**

Stavebním objektem SO 01 jsou dotčeny parcely č. 14671/1, 14671/3, 9066/1, 9067 k.ú. Vsetín.

Stavebním objektem SO 02 je dotčena parcela č. 2366 k.ú. Vsetín.

Stavebním objektem SO 03 jsou dotčeny parcely č. 14718/1, 6510/1, 6510/2, 6506 k.ú. Vsetín.

10. **Projektová dokumentace ve všech stupních bude obsahovat:**

- objasnění základních cílů s objednatelem, zabezpečení mapových a vstupních podkladů, geodetické zaměření, zajištění informací o stavu inženýrských sítí na staveništi případně další potřebné průzkumy,
- projednání dokumentace, tj. zajištění všech potřebných vyjádření příslušných orgánů a organizací a jejich zpracování do dokumentace,
- zajištění pravomocného územního rozhodnutí pro VO (bude-li vyžadováno) a (pro každý stavební objekt samostatně) společné povolení stavby na základě podání žádosti o vydání příslušného povolení na příslušný stavební úřad,
- na stavební úpravu místních komunikací bude zajištěno od stavebního úřadu vyjádření, že se jedná o údržovací práce bude-li požadováno.
- následného autorského dozoru nad realizací, v rozsahu dle vyhlášky č. 146/2008 Sb., o rozsahu a obsahu projektové dokumentace dopravních staveb, vyhlášky č. 398/2009 Sb., o obecných technických požadavcích zabezpečujících bezbariérové užívání staveb a zákona č. 13/1997 Sb., o pozemních komunikacích, včetně ostrého položkového rozpočtu, výkazu výměr a slepého položkového rozpočtu pro zadání stavby, zpracovaného v souladu s vyhláškou č. 169/2016 Sb.
- Součástí plnění veřejné zakázky je inženýrská činnost (IČ) nutná k zajištění vyjádření, stanovisek a podkladů nutných k podání žádosti o vydání územního rozhodnutí a stavebního povolení, nebo jiného povolení na uvedenou akci.

11. Projektová dokumentace řeší stavební úpravy tří samostatných autobusových zastávek včetně úpravy chodníků a nástupišť pro cestující na bezbariérové a stavební úpravu autobusových zálivů.

Projektová dokumentace řeší umístění případně posunutí sloupů veřejného osvětlení u všech stavebních objektů.

Dále projektová dokumentace řeší výměnu asfaltových vrstev místní komunikace nebo silnice III. třídy v místě autobusového zálivu.

12. **Předmět plnění dle této smlouvy bude předán v následujícím rozsahu, členěném na jednotlivé fáze:**

01) Zabezpečení vstupních podkladu (VSP)

- a) zabezpečení průzkumů a sond potřebných pro vypracování dokumentace:
 1. geodetické zaměření a katastr
 2. diagnostický průzkum (provedení nezbytných sond a měření)
 3. pořízení fotodokumentace

4. vypracování zprávy

- b) ověření stávajícího stavu inženýrských sítí
- c) geodetické práce pro vypracování projektu (polohopis, výškopis)
- d) zabezpečení souhlasů vlastníků stavbou dotčených pozemků
- e) spoluúčast na smluvním zajištění vypořádání vlastnických vztahů k dotčeným pozemkům

02) Fáze projektu-zabezpečení projektové přípravy pro společné územní řízení a stavební povolení (DUSP), za účelem vydání společného povolení stavby jednotlivých stavebních objektů a dokumentaci pro provádění stavby (PDPS) v podrobnostech pro provádění stavby a inženýrská činnost (IČ) jednotlivých stavebních objektů.

Požadovaný rozsah a obsah projektové dokumentace pro DUSP nebo jiného opatření dle ustanovení stavebního zákona:

- i) Projektová dokumentace bude zpracována v rozsahu a v souladu s vyhláškou č. 499/2006 Sb., o dokumentaci staveb, ve znění pozdějších předpisů, v souladu také se zákonem č. 13/1997 Sb., o pozemních komunikacích včetně souladu s vyhláškou č. 146/2008 Sb. v platném znění, včetně kontrolního rozpočtu, výkazu výměr, soupisu prací, dodávek a služeb. Projektová dokumentace bude zpracována tak, že bude zohledňovat výsledky jednání s příslušnými orgány a organizacemi, pověřenými výkonem státní správy a s ostatními účastníky výstavby tak, aby mohlo být zajištěno pravomocné územní rozhodnutí a pravomocné stavební povolení (případně společné povolení). Na základě podmínek pro realizaci stavby, uvedených ve výrokové části společného územního řízení, budou tyto podmínky po nabytí právní moci stavebního povolení zpracovány do PDPS.
- ii) Projektová dokumentace bude zpracována tak, aby grafická i textová část této dokumentace byly jednoznačně v souladu.
- iii) Mezi koordinační situace stavby bude začleněna Situace zařízení staveniště s vyznačením hranic staveniště, mobilním oplocením, průběhu inženýrských sítí na staveništi a objektů zařízením staveniště atd.
- iv) Dokumentace pro společné povolení stavby (DUSP) bude zpracována ve 4 listinných vyhotoveních a dále v jednom vyhotovení v digitální formě na CD (formát DWG a PDF). Dokumentace pro provedení stavby (PDPS), v podrobnostech pro realizaci stavby bude zpracována v 6-listinných vyhotoveních a dále v jednom vyhotovení v digitální formě na CD (formát DWG a PDF).
- v) Nedílnou součástí projektové dokumentace společného povolení stavby (DUSP) bude i výkres trvalého dopravního značení pro účely stanovení místní úpravy provozu.
- vi) Nedílnou součástí projektové dokumentace pro provedení stavby (PDPS) bude i vytyčovací výkres pro vytýčení stavby.
- vii) Nedílnou součástí projektové dokumentace pro provedení stavby bude i situace přechodného dopravního po dobu výstavby.
- viii) Neprodleně po uzavření Smlouvy o dílo zhotovitel předloží harmonogram pracovních jednání objednateli.
- ix) Smluvní strany se dohodly, že pracovní jednání se budou konat v sídle objednatele a z pracovních jednání provede písemný záznam dodavatel.
- x) Dokumentace bude zpracována do podrobností nezbytných pro zpracování nabídky pro zadání stavby dle ustanovení zákona č.134/2016 Sb., o veřejných zakázkách, v platném znění a dále dle vyhlášky č. 169/2016 Sb., o stanovení rozsahu dokumentace veřejné zakázky na stavební práce a soupis stavebních prací, dodávek a služeb s výkazem výměr, jejímž prostřednictvím jsou vymezeny požadavky zadavatele na technické podmínky veřejných zakázek na stavební práce a stanoveny požadavky na obsah a rozsah dokumentace, umožňující sestavení položkového soupisu stavebních prací, dodávek a služeb, v platném znění.

xi) V projektové dokumentaci bude zpracován plán bezpečnosti a ochrany zdraví při práci na staveništi (BOZP) ve stupni pro přípravu projektu podle druhu a velikosti stavby tak, aby plně vyhovoval potřebám zajištění bezpečné a zdraví neohrožující práce. Tento plán bude vypracován podle zákona 309/2006 Sb. ve znění pozdějších předpisů a nařízení vlády č. 591/2006 Sb.

03) Inženýrská činnost se bude týkat zajištění veškerých podkladů a dokladů (zejména vyjádření, stanovisek, rozhodnutí, technické dokumentace), nezbytných pro územní řízení, tj. včetně podání žádostí na stavební úřad a provádění všech úkonů a požadavků dle příslušného stavebního úřadu pro zajištění povolovacího procesu až po nabytí právní moci územního rozhodnutí.

- případného pravomocného územního rozhodnutí (popř. územní souhlas), popř. sdělení stavebního úřadu
- případného pravomocného stavebního povolení,
- případného společného povolení stavby,
- popř. sdělení stavebního úřadu že se v části, kde se jedná o udržovací práce (výměna živice, předláždění chodníku)
- případné povolení kácení dřevin od příslušného správního orgánu,
- jiného opatření dle ustanovení stavebního zákona,

04) Soupis prací, dodávek a služeb včetně výkazu výměr – zpracovat dle vyhlášky č. 169/2016 Sb., o stanovení rozsahu dokumentace veřejné zakázky na stavební práce a soupisu stavebních prací, dodávek a služeb s výkazem výměr

- a) Jednotlivé položky v „Soupisu prací, dodávek a služeb s výkazem výměr“ - musí být zpracovány jako položkové, po jednotlivých stavebních oddílech s použitím reálných cen materiálů a prací, ceny budou stanoveny dle aktuálního ceníku RTS pro druhé pololetí roku 2022.
- b) V „Soupisu prací, dodávek a služeb s výkazem výměr“ musí být uvedeny všechny práce a náležitosti, nutné pro provedení stavby a její uvedení do provozu (např. zkoušky, revize, poplatky za skládkovné apod.).
- c) „Soupis prací, dodávek a služeb s výkazem výměr“, bude zpracován ve dvou listinných vyhotoveních a dále ve dvou vyhotoveních v digitální formě na CD ve formátu XML případně XMLX v programu MICROSOFT OFFICE EXCEL.
- d) Listinné vyhotovení č. 01 bude navíc obsahovat oceněný „Soupis prací, dodávek a služeb s výkazem výměr“.
- e) V „Soupisu prací, dodávek a služeb s výkazem výměr“ nebudou uvedeny žádné agregované (kompletní) položky, které nejsou v oficiálním ceníku RTS.
- f) U položek v „Soupisu prací, dodávek a služeb s výkazem výměr“ nebudou uvedeny obchodní názvy, ale bude uvedena jejich technická specifikace (tzn. podrobný technický a uživatelský standard stavby).

05) Autorský dozor se bude týkat dohledu autora předmětné projektové dokumentace, tzn., bude se jednat o zajištění souladu realizace stavby s celkovou koncepcí předmětné projektové dokumentace v celém realizačním procesu stavebních prací.

V průběhu veřejné zakázky na realizaci stavby:

- a) zpracování odpovědí na dotazy k projektové části zadávací dokumentace v rámci vyjasňování zadávací dokumentace zájemci o veřejnou zakázku na stavební práce a dodávky interiéru do 2 dnů po jejím obdržení;
- b) účast na jednáních hodnotící komise ve funkci odborného poradce hodnotící komise, bude-li požadována;

- c) vypracování porovnání cenových nabídek jednotlivých účastníků o veřejnou zakázku na dodávku stavby a dodávku interiéru a vymezení odchylek od ceny podle projektové dokumentace, bude-li požadováno;
- d) posouzení případných zdůvodnění mimořádně nízké nabídkové ceny na dodávku stavby a dodávky interiéru, bude-li požadováno.

V průběhu realizace akce:

- a) AD bude vykonáván v rozsahu úplné kvalitativní kontroly souladu díla s projektovou dokumentací v rozsahu cca 3 hodin týdně. AD bude zahrnovat rovněž dohled projektantů jednotlivých profesí nad souladem stavby s projektem a bude zhotovitelem vykonáván se vši odbornou péčí, kterou lze po něm spravedlivě požadovat. Frekvence výkonu AD bude stanovena objednatelem tak, aby byl zajištěn soulad stavby s projektem. Vyšší počet vyžadovaných hodin AD nebude považován za vícepráci, neboť specifika objektu i zadání jej objektivně vyžadují;
- b) pravidelný dohled na stavbě dle potřeb díla a pokynů objednatele;
- c) účast na kontrolních dnech stavby, výrobních výborech a jiných souvisejících jednáních svolaných investorem dle potřeb stavby; v případě, že realizace akce vyžaduje upřesnění nebo úpravy týkající se architektonického, urbanistického nebo dispozičního řešení (zejména barevné řešení fasád a ostatních povrchů, materiálové řešení stavebních prvků, úpravy venkovních prostor apod.) zajistí AD účast architekta na kontrolních dnech stavby;
- d) kontrola a odsouhlasování výrobní dokumentace, spolupráce při výběru dodavatelů a při uvedení díla do provozu;
- e) poskytnutí veškeré součinnosti a technické pomoci objednateli;
- f) zjistí-li AD nedodržení projektové dokumentace stavby, uvědomí bez zbytečného odkladu o této skutečnosti, zpravidla zápisem do stavebního deníku, objednateli. Dodavatele stavby uvědomí v případě nebezpečí z prodlení. V odůvodněných případech uvede stručnou charakteristiku porušení dokumentace a tomu odpovídající důsledky;
- g) objednatel zajistí pro zhotovitele nezbytné podmínky pro výkon sjednaného AD; zejména oznámí zhotovitele jako osobu vykonávající AD dodavateli stavby a zajistí, aby zhotovitel dostával potřebné podklady týkající se realizace stavby a kontrolních dnů stavby;
- h) AD bude definovat veškeré požadavky na provedení vzorků vybraných prvků stavby, povrchů, materiálů apod., účastnit se jejich vyhodnocování a odsouhlasovat je;
- i) AD bude mimo jiné písemně odsouhlasovat Změnové listy a vyjadřovat se k nim;
- j) AD bude také písemně odsouhlasovat soupisy provedených prací dodavatele stavebních prací a zodpovídat za jejich soulad s projektovou dokumentací pro výběr dodavatele a realizaci stavby;
- k) autorským dozorem nejsou:
 - a. případy, kdy zhotovitel odstraňuje v rámci reklamačního řízení prokazatelné vady projektové dokumentace. V takovém případě provede zhotovitel potřebné projekční práce bezplatně z titulu odpovědnosti za vady projekčního řešení;
 - b. případy, kdy zhotovitel na žádost objednatele zpracovává změny projektového řešení vyvolané objednatelem oproti původnímu řešení. V takovém případě zpracuje zhotovitel dodatky dokumentace na účet a náklady objednatele.

- l) AD budou provádět osobně autoři projektu, včetně všech zúčastněných profesí; povinnost zhotovitele uvedená v předchozí větě se neuplatní, pokud z objektivních důvodů nebude možno účast autorů projektu na AD zajistit.
- m) Objednatel si vyhrazuje právo autorský dozor nepožadovat v případě, že nedojde k realizaci stavby.

13. Součástí projektové dokumentace bude zakres situace do katastrální mapy vypracovaný zpracovatelem projektové dokumentace.
14. Součástí dokumentace bude i projednání a návrh dopravních opatření včetně organizace výstavby vzhledem na dopravní vytiženost dotčené lokality.
15. Projektová dokumentace bude v neposlední řadě zpracována také v souladu s požadavky a pokyny Státního fondu dopravní infrastruktury (z důvodu úmyslu objednatele podat žádost o poskytnutí dotačních prostředků v roce 2022/2023). Zpracovatel projektové dokumentace souhlasí s poskytnutím součinnosti se Státním fondem dopravní infrastruktury a souhlasí s účastí na pracovních jednáních, včetně zapracování případných požadavků tohoto orgánu do projektové dokumentace.
16. Součástí díla je rovněž:
organizace pracovních jednání v místě sídla objednatele, vedení pracovních jednání a pořizování zápisů z těchto schůzek. Tyto budou vykonávány do doby předání a převzetí projektové dokumentace pro výběr dodavatele a budou ukončeny závěrečným výrobním výborem. Na těchto pracovních jednáních musí být vždy přítomen vedoucí projektového týmu nebo jím pověřená osoba, která bude oprávněna činit závazné závěry a rovněž zástupci Města Vsetín. Členění dokumentace na jednotlivé stavební objekty bude řešeno na první pracovním jednání projektanta s objednatelem. Ze všech pracovních jednání zhotovitel pořídí písemný záznam.
17. Zhotovitel bude při zhotovení závazku postupovat s náležitou odbornou péčí a v souladu s právními předpisy platnými a účinnými ke dni předání díla, jež se k vyhotovení projektové dokumentace vztahují.
18. Projektová dokumentace bude autorizovaná projektantem s oprávněním pro příslušný obor nebo specifikaci.
19. Neprodleně po uzavření Smlouvy o dílo zhotovitel poskytne objednateli informace o potřebném počtu pracovních jednání (dále i PJ) k upřesnění požadavků. Tato PJ se budou konat v sídle objednatele. Z pracovních jednání zhotovitel pořídí písemný záznam.
20. Smluvní strany se dohodly, že pracovní jednání se budou konat v sídle objednatele, přičemž jejich počet sdělí objednatel bez zbytečného odkladu po uzavření této smlouvy zhotoviteli.
21. Zhotovitel je povinen provést dílo na svůj náklad a své nebezpečí ve smluvené době jako celek nebo ve smluvených částech, v souladu:
 - a) svojí nabídkou
 - b) s touto smlouvou o dílo
22. Objednatel se zavazuje řádně provedené dílo bez vad a nedodělků převzít a zaplatit zhotoviteli sjednanou cenu.
23. Zhotovitel potvrzuje, že se v plném rozsahu seznámil s rozsahem díla, že jsou mu známy veškeré technické, kvalitativní a jiné podmínky nezbytné k realizaci díla a že disponuje takovými odbornými

znalostmi a kapacitami, které jsou k včasnému a řádnému provedení díla nezbytné.

Článek IV. Doba a místo plnění

1. Požadovaná dodací lhůta:

- a) Předpokládaný termín zahájení projektových prací: **18. 01. 2022**
- b) Předání všech stupňů projektové dokumentace včetně položkového rozpočtu a výkazu výměr pro výběr zhotovitele: **250 dnů** od dne uzavření smlouvy o dílo.
- c) Termín předání pravomocných povolení nebo jiných opatření dle stavebního zákona ke stavbě: **300 dnů** ode dne uzavření smlouvy o dílo.
- d) Autorský dozor zahájí činnost až na základě uzavřené smlouvy o dílo mezi Městem Vsetín a zhotovitelem stavebních prací. Činnost autorského dozoru bude ukončena dnem vydání (např.) kolaudačního souhlasu.

2. Pokud z jakýchkoliv důvodů na straně zadavatele bude nemožné termín předpokládaného zahájení plnění zakázky dodržet a předpokládaný termín zahájení plnění zakázky se zpozdí, je dodavatel, s nímž bude uzavřena smlouva, oprávněn požadovat změnu lhůty plnění tak, že jím navržený termín dokončení zakázky bude upraven o dobu shodnou, po kterou nebylo možné zakázku zahájit.

Článek V. Předání díla, vlastnické právo a nebezpečí škody

- 1. Dílo bude zhotoveno a objednateli předáno v termínech uvedených v čl. IV. odst. 1 smlouvy. Předání a převzetí díla bude provedeno ve smluveném termínu osobně nebo poštou v sídle objednatele.
- 2. Dílo bude zpracováno tak, aby grafická i textová část této dokumentace byly jednoznačně v souladu.
- 3. Objednatel se zavazuje dílo (jeho část) převzít v případě, že bude provedeno bez zjevných vad a nedodělků. O předání a převzetí díla (jeho části) zhotovitel sepíše předávací protokol, ve kterém objednatel prohlásí, zda dílo (jeho část) přijímá či nikoli.
- 4. Následně běží objednateli lhůta 30 dnů pro kontrolu úplnosti a kvality předaného díla nebo jeho části.
- 5. Zhotovitel bere na vědomí, že Objednatel není osobou odborně způsobilou a není schopen ani při vynaložení veškeré své odborné péče zkontrolovat při předání a převzetí veškeré údaje v projektové dokumentaci. Za tohoto stavu odpovídá Zhotovitel za správnost a úplnost projektové dokumentace, aby byla dostatečným podkladem pro vydání stavebního povolení a nemůže se v budoucnu dovolávat toho, že projektová dokumentace byla Objednatelům převzata bez jakýchkoliv výhrad.
- 6. Kontrola díla objednatelem se týká prověření, zda s ohledem na znalosti objednatele dílo/dokumentace nemá zřejmé vady a nedostatky, zda obsahuje všechny požadované části a zda splňuje uživatelské požadavky dle této smlouvy a podmínek výběru zhotovitele projektu. Objednatel zejména není povinen přezkoumávat výpočty nebo takové výpočty provádět, zkoumat technická řešení a ani za ně nenese odpovědnost ani neručí. V případě skrytých vad nebo technických řešení, která jsou v rozporu s ČSN nebo jinými závaznými předpisy, se zhotovitel nezbavuje odpovědnosti za škody.
- 7. Veškerá práva majetková a užívací k jakýmkoli výsledkům či výstupům činnosti zhotovitele dle této smlouvy přecházejí na objednatele v plném rozsahu a bez jakéhokoli omezení v okamžiku jejich protokolárního předání a převzetí.
- 8. Tato Smlouva pokrývá výhradní, časově neomezené a převoditelné právo užití díla, respektive jednotlivých částí díla tak, jak budou zhotovitelem dokončeny nebo předány v rozpracovaném stavu ve

ve prospěch objednatel, včetně veškeré související dokumentace za podmínek stanovených touto Smlouvou a autorským zákonem. Právo dílo užit podle předchozí věty zahrnuje všechna oprávnění dle ustanovení § 12 zákona č. 121/2000 Sb., o právu autorském, o právech souvisejících s právem autorským a o změně některých zákonů (autorský zákon). Objednatel je oprávněn dílo užit jakýmkoliv způsobem, v rozsahu bez jakéhokoliv omezení (zejména co do množství, místa, času), ke všem účelům. Zhotovitel uděluje objednateli souhlas, aby nejen dílo zveřejnil, a to jakýmkoliv způsobem, a to po celou dobu trvání autorského práva k dílu, bez omezení rozsahu množstevního, technologického, teritoriálního, časového, počtu uživatelů nebo míry užívání, ale i oprávnění dílo zpracovat, upravit, spojovat s jinými díly, zařazovat do díla souborného, i aby na jeho základě vytvořil dílo nové (veškeré výše uvedené dále jen „Licence“). Součástí Licence je rovněž neomezené právo objednatel poskytnout třetím osobám podlicenci k provedení jakýchkoliv změn nebo modifikací díla, a to i prostřednictvím třetích osob. Je na vůli objednatel, zda a event. v jakém rozsahu dílo zveřejní nebo bude dílo užívat, resp. bude uplatňovat další práva v rozsahu výše uvedeném, přičemž nezveřejnění díla či neužívání díla nelze považovat za nevykonávání či nedostatečné vykonávání majetkových práv k dílu.

9. Zhotovitel poskytuje výhradní licenci k dílu ve smyslu § 2358 a násl. občanského zákoníku, zaručuje, že vůči objednateli nebudou uplatněny nároky majitelů autorských práv či jakékoli nároky třetích osob v souvislosti s užitím díla (autorská, práva příbuzná právu autorskému, patentová, k ochranné známce, práva z nekalé soutěže, osobnostní, vlastnická aj.) a zavazuje se, že sám nepoužije ani neposkytne žádné třetí osobě bez předchozího písemného souhlasu objednatel práva k užití díla, resp. jakékoli části díla, provedeného dle této Smlouvy. Cena za poskytnutí takové licence je již zahrnuta v ceně díla. Smluvní strany se dohodly na výslovném vyloučení § 2370, § 2372 odst. 2, § 2378 a § 2382 občanského zákoníku.
10. V případě, že dílo porušuje nebo poruší práva třetích osob ve smyslu porušení práv autorských, zhotovitel odškodní nárokujející třetí osobu, a na vlastní náklady bude i v případě toliko domnělého porušení bránit objednatel, pokud jej k tomu zmocní, proti všem nárokům z porušení vlastnických práv a práv duševního vlastnictví uplatněných třetí osobou, které mohou vyplynout z užití plnění, a dále zaplatí vzniklou škodu a náklady, včetně nákladů právního zastoupení.
11. Poskytne-li objednatel dílo k použití další osobě, je zhotovitel oprávněn uplatnit svá práva na autorský dohled nad použitím díla.
12. Zhotovitel souhlasí s případnou změnou či jiným zásahem do díla, vyvolaných zejména změnou okolností na straně objednatel, např. změnou objemu finančních prostředků určených k realizaci stavby, veřejného mínění, technologických postupů, změnou právních předpisů apod., přičemž však za tyto změny či jiné zásahy do díla nenese zhotovitel odpovědnost.
13. Pokud následná stavba nebude dle díla realizována bez odkladu a dílo v průběhu času zastará tak, že bude mimo jiné s ohledem na platnou právní úpravu nutné jeho doplnění nebo přepracování, dává tímto zhotovitel výslovný souhlas k tomu, aby dílo aktualizovala, doplnila nebo přepracovala jakákoliv osoba dle výběru a úvahy objednatel, a to bez jakýchkoli zásahů nebo bez jakýchkoli omezení a nároků ze strany zhotovitel (k tomuto tímto dává zhotovitel výslovný souhlas).
14. Zhotovitel nesmí použít výstupy dle smlouvy pro potřeby jakékoli třetí osoby a ani pro vlastní podnikání. Zhotovitel je povinen uspořádat si své právní vztahy s autory autorských děl tak, aby splnění poskytnutí nebo převodu práv nebránily žádné právní překážky. Zhotovitel není oprávněn k provedení jakýchkoliv právních úkonů omezujících užití díla objednatel nebo zakládajících jakékoli jiné nároky zhotovitel nebo třetích osob, než jaké jsou stanoveny touto smlouvou.

Článek VI. Provádění díla

1. Zhotovitel je zejména povinen:

- a) provést dílo řádně, včas a za použití postupů, které odpovídají právním předpisům ČR,
 - b) dodržovat při provádění díla rovněž všeobecně závazné právní předpisy Evropské unie, technické specifikace a normy,
 - c) dodržovat při provádění díla ujednání této smlouvy, řídit se podklady objednatele, zápisy a dohodami smluvních stran a vyjádřeními správců sítí a dotčených orgánů státní správy,
 - d) provést dílo na svůj náklad a své nebezpečí,
 - e) účastnit se na základě pozvánky objednatele všech jednání týkajících se předmětného díla a řídit se při provádění díla jeho pokyny a poskytnout mu požadovanou dokumentaci,
 - f) na vyžádání objednatele podávat zprávy o stavu provádění díla elektronickou nebo písemnou formou (dle pokynů objednatele),
 - g) neprodleně, nejpozději následující pracovní den poté, kdy příslušná skutečnost nastane nebo zhotovitel zjistí, že by nastat mohla, písemně informovat objednatele o skutečnostech majících vliv na plnění smlouvy,
 - h) zhotovitel má právo si na zpracování jednotlivých dílčích částí díla přizvat specialisty či poradce (zejména pro zpracovávání jednotlivých specializovaných dílčích částí studie).
2. Pokud v průběhu provádění dojde ke skutečnostem, které nepředpokládala žádná ze smluvních stran a které mohou mít vliv na cenu nebo termín plnění, zavazují se zhotovitel i objednatel na tyto skutečnosti písemně upozornit druhou smluvní stranu.
 3. Má-li být část veřejné zakázky, resp. díla dle této smlouvy, realizována prostřednictvím poddodavatele, který za zhotovitele prokázal určitou část kvalifikace v zadávacím řízení předcházejícímu uzavření této smlouvy, musí se poddodavatel podílet na plnění veřejné zakázky (díla) v tom rozsahu, v jakém se k tomu zavázal ve smlouvě se zhotovitelem a v jakém prokázal kvalifikaci. Zhotovitel je takového poddodavatele oprávněn nahradit jiným poddodavatelem pouze za předpokladu, že nový poddodavatel prokáže část kvalifikace ve stejném rozsahu, v jakém zhotovitel prokázal část kvalifikace prostřednictvím původního poddodavatele. Nedodržení povinností uvedených v tomto odstavci se považuje za podstatné porušení smlouvy.

Článek VII.

Cena díla

1. Cena za dílo byla dohodou smluvních stran stanovena na základě kalkulace zhotovitele takto:

	cena v Kč bez DPH	DPH v Kč (21%)	cena včetně DPH v Kč
CENA CELKEM v Kč	470.000,-	98.700,-	568.700,-

2. Součástí sjednané ceny jsou veškeré práce a dodávky, a jiné náklady nezbytné pro řádné a úplné provedení předmětu veřejné zakázky.
3. Cena obsahuje i případné zvýšené náklady spojené s vývojem cen vstupních nákladů, a to až do doby ukončení plnění předmětu smlouvy.
4. Cena díla byla sjednána jako nejvýše přípustná a platná po celou dobu platnosti smlouvy.
5. Změna dohodnuté ceny je možná v případě, že dojde ke změně věcného rozsahu díla vymezeného touto smlouvou z důvodů ležících na straně objednatele. Úprava se provede dodatkem k této smlouvě o dílo.

V případě rozšíření rozsahu prací musí být dodatek uzavřen před zahájením prací zhotovitelem. V případě omezení rozsahu prací požadovaných objednatelem, se sníží cena díla za předpokladu, že zúžení předmětu díla bylo objednatelem uplatněno včas, tj. před zahájením prací na omezeném rozsahu části díla. Jinak má zhotovitel právo i na úhradu účelně vynaložených nákladů na již provedené práce nebo činnosti.

Článek VIII.

Platební podmínky

1. Zálohy nejsou sjednány. V souladu s ust. § 21 odst. 8 zákona č. 235/2004 Sb., o dani z přidané hodnoty, ve znění pozdějších předpisů, sjednávají strany dílčí plnění. Dílčí plnění se považuje za samostatné zdanitelné plnění uskutečněné dle odst. 2 tohoto článku smlouvy.
2. Cena za dílo ubude hrazena na základě předání předmětu smlouvy. Autorský dozor bude uhrazen po jeho provedení na základě faktury zhotovitele.
3. Podkladem pro úhradu smluvní ceny je faktura, která budou mít náležitosti daňového dokladu dle § 29 zákona č. 235/2004 Sb., o dani z přidané hodnoty, ve znění pozdějších předpisů (dále jen „faktura“). Lhůta splatnosti faktury činí 21 kalendářních dnů ode dne doručení objednateli. Faktura bude doručena doporučenou poštou nebo osobně na podatelnu objednatele proti písemnému potvrzení. Stejná lhůta splatnosti platí i při placení jiných plateb (smluvních pokut, úroků z prodlení, náhrady škody apod.).
4. Fakturu může zhotovitel vystavit pouze na základě předávacího protokolu dle čl. V., odst. 3 této smlouvy, podepsaného oprávněnými zástupci obou smluvních stran, v němž bude uvedeno stanovisko objednatele, že dílo (jeho část) přijímá.
5. Objednatel má právo uhradit předložené faktury vystavené zhotovitelem až do dosažení 90 % ceny příslušné části díla bez DPH a DPH v platné výši.
6. Částka rovnající se 10 % z fakturované ceny slouží jako zádržné, které bude uhrazeno objednatelem zhotoviteli do 30 dnů po provedené kontrole úplnosti a kvality předaného díla a v případě výskytu vad až po jejich odstranění.
7. Faktura musí kromě zákonem stanovených náležitostí pro účetní doklad obsahovat také:
 - a) číslo a datum vystavení faktury,
 - b) číslo smlouvy a datum jejího uzavření, číslo zakázky
 - c) předmět plnění a jeho přesnou specifikaci ve slovním vyjádření,
 - d) označení banky a čísla účtu, na který má být zapláceno,
 - e) číslo a datum předávacího protokolu se stanoviskem objednatele, že dílo (jeho část) přijímá (předávací protokol bude přílohou faktury),
 - f) lhůtu splatnosti faktury,
 - g) název, sídlo, IČ a DIČ objednatele a zhotovitele,
 - h) označení odboru, který akci likviduje (odbor investic),
 - i) jméno a vlastnoruční podpis osoby, která fakturu vystavila, kontaktní telefon.
8. Nebude-li faktura obsahovat některou povinnou nebo dohodnutou náležitost nebo bude chybně vyúčtována cena nebo DPH, je objednatel oprávněn před uplynutím lhůty splatnosti vrátit fakturu druhé smluvní straně k provedení opravy s vyznačením důvodu vrácení. Zhotovitel provede opravu vystavením nové faktury. Dnem odeslání vadné faktury zhotoviteli přestává běžet původní lhůta splatnosti a nová lhůta splatnosti běží znovu ode dne doručení nové faktury objednateli.
9. Povinnost zaplatit cenu za dílo je splněna dnem připsání příslušné částky na účet zhotovitele.

10. Objednatel jakožto příjemce zdanitelného plnění si vyhrazuje právo uplatnit institut zvláštního způsobu zajištění daně z přidané hodnoty ve smyslu § 109a zákona č. 235/2004 Sb., o dani z přidané hodnoty, v platném znění (dále jen ZDPH), pokud poskytovatel zdanitelného plnění bude požadovat úhradu za zdanitelné plnění na bankovní účet, který nebude nejpozději ke dni splatnosti příslušné faktury zveřejněn správcem daně v příslušném registru plátců daně (tj. způsobem umožňujícím dálkový přístup). Obdobný postup je příjemce zdanitelného plnění oprávněn uplatnit i v případě, že v okamžiku uskutečnění zdanitelného plnění bude o poskytovateli zdanitelného plnění zveřejněna v příslušném registru plátců daně skutečnost, že je nespolehlivým plátcem, popř. nastanou i jiné pochybnosti o nezaplacení podle §109 odst. 1 nebo 2 ZDPH. V případě, že nastanou okolnosti umožňující příjemci zdanitelného plnění uplatnit zvláštní způsob zajištění daně podle § 109a ZDPH bude příjemce zdanitelného plnění o této skutečnosti poskytovatele zdanitelného plnění informovat. Při použití zvláštního způsobu zajištění daně bude příslušná výše DPH zaplacená na účet poskytovatele zdanitelného plnění vedený u jeho místně příslušného správce daně, a to v původním termínu splatnosti. V případě, že příjemce zdanitelného plnění institut zvláštního způsobu zajištění daně z přidané hodnoty ve shodě s tímto ujednáním uplatní, a zaplatí částku odpovídající výši daně z přidané hodnoty uvedené na daňovém dokladu vystaveném poskytovatelem zdanitelného plnění na účet poskytovatele zdanitelného plnění vedený u jeho místně příslušného správce daně, bude tato úhrada považována za splnění části závazku příjemce odpovídajícího příslušné výši DPH sjednané jako součást sjednané ceny za zdanitelné plnění.

Článek IX.

Odpovědnost za škodu

1. Odpovědnost za škodu se řídí příslušnými ustanoveními občanského zákoníku, nestanoví-li smlouva jinak.
2. Odpovědnost za škodu způsobenou zhotovitelem příslušné projektové dokumentace na stavbě zhotovené dle této projektové dokumentace, nese zhotovitel v plném rozsahu.
3. Zhotovitel odpovídá za škodu, která objednateli vznikne v důsledku vadně provedeného díla, a to v plném rozsahu.
4. Zhotovitel vystupuje při realizaci díla jako odborník dle ustanovení § 5 zákona č. 89/2012 Sb., občanského zákoníku, a je tak povinen nahradit objednateli škodu dle ustanovení § 2950 stejného zákona, způsobí-li ji neúplnou nebo nesprávnou informací nebo škodlivou radou danou za odměnu v záležitosti svého vědění nebo dovednosti.
5. Zhotovitel je povinen učinit veškerá opatření potřebná k odvrácení škody nebo k jejímu zmírnění.

Článek X.

Vady díla a záruční podmínky

1. Dílo má vady, jestliže jeho provedení neodpovídá požadavkům uvedeným ve smlouvě, příslušným právním předpisům, normám nebo jiné dokumentaci, vztahující se k provedení díla.
2. Zhotovitel odpovídá za vady, jež bude mít dílo v době předání, a to včetně vad, které se projeví až při realizaci stavby na základě zpracované projektové dokumentace.
3. Vyskytne-li se na provedeném díle vada, objednatel písemně oznámí zhotoviteli její výskyt, vadu popíše a uvede, jak se projevuje. Jakmile objednatel odeslal toto písemné oznámení, má se za to, že požaduje bezplatné odstranění vady, pokud v oznámení neuvede jinak.
4. Zhotovitel započne s odstraněním vady neprodleně ode dne doručení písemného oznámení o vadě a vada bude odstraněna do 5-ti pracovních dní.
5. Provedenou opravu vady díla předá zhotovitel objednateli v dohodnutém termínu písemným protokolem.

6. Pokud strany termín odstranění vady nedohodnou, vyhrazuje si objednatel právo určit tento termín formou doporučeného dopisu adresovaného zhotoviteli.
7. Provedenou opravu zhotovitel písemně předá objednateli.
8. Smluvní strany se dohodly, že záruka se nevztahuje na vady, které prokazatelně způsobil objednatel. Zhotovitel nenese odpovědnost dále za vady, jež byly způsobeny vadností pokynů objednatele, pokud zhotovitel před realizací těchto pokynů upozornil objednatele na jejich vadnost ve smyslu příslušného článku této smlouvy.
9. V případě, že zhotovitel nezačne s odstraněním vady dle ustanovení tohoto článku smlouvy, je objednatel oprávněn objednat odstranění vady u jiné firmy (společnosti). Zhotovitel je povinen uhradit náklady na odstranění vady, a to do tří dnů od předložení jejich vyúčtování objednatelem. Pokud zhotovitel prokáže, že za odstraněnou vadu neručí, je objednatel povinen zhotoviteli uhrazenou částku za odstranění vady uhradit v plné výši, a to do tří dnů ode dne doručení prokázání o tom, že za vadu neodpovídá.
10. Zhotovitel poskytne na dílo záruku, která začíná běžet dnem předání díla na základě písemného předávacího protokolu a činí 24 měsíců.
11. Zhotovitel se zavazuje v době zpracování projektové dokumentace a po dobu její záruční lhůty upozornit písemně objednatele na změnu právních předpisů a technických norem, které mají vliv na již dokončené dílo – projektovou dokumentaci, včetně uvedení možných dopadů na dílo. Objednatel může zadat přepracování díla u zhotovitele.
12. Zhotovitel se zavazuje uhradit objednateli všechny náklady vynaložené objednatelem při realizaci samotné stavební zakázky zhotovované na základě zhotovitelem vypracované projektové dokumentace dle této smlouvy z důvodu nutnosti změny, doplnění či úpravy takové stavební zakázky, vyvolané chybnými, neúplnými, rozpornými či nedostatečnými údaji obsaženými v předmětu díla (tj. skryté vady).

Článek XI.

Smluvní pokuty

1. Nepředá-li zhotovitel kteroukoliv část díla ve lhůtě dle čl. IV. odst. 1 této smlouvy, je povinen uhradit objednateli smluvní pokutu ve výši 0,1% z ceny díla včetně DPH za každý i započatý den prodlení. Tato smluvní pokuta se nevztahuje na prodlení prokazatelně nezávislé zhotovitelem, tj. zejména nedodržení zákonných nebo obvyklých lhůt pro vydání rozhodnutí, stanoviska či vyjádření k projektové dokumentaci dotčenými orgány státní správy, organizacemi a správci inženýrských sítí či nevyřešením majetkoprávních vztahů ke stavbou dotčeným pozemkům, které zajišťuje objednatel.
2. Pokud zhotovitel neodstraní vadu díla ve lhůtě uvedené v čl. X., odst. 4 a) této smlouvy, je povinen uhradit objednateli smluvní pokutu ve výši 0,1 % z ceny díla včetně DPH za každý i započatý den prodlení.
3. Pokud zhotovitel poruší jinou další povinnost vyplývající z této smlouvy, je povinen uhradit objednateli smluvní pokutu ve výši 0,1 % z ceny díla včetně DPH za každý případ tohoto porušení zvlášť a den, po který dané porušení povinnosti trvá.
4. V případě porušení povinnosti zhotovitele uvedené v článku VI. odst. 3 nebo odst. 4 je objednatel oprávněn požadovat a zhotovitel je v takovém případě povinen objednateli zaplatit smluvní pokutu ve výši 1 000,- Kč za každý jednotlivý konkrétní případ (např. za neoprávněnou změnu jednoho člena realizačního týmu, za neoprávněnou změnu jednoho poddodavatele).
5. V případě prodlení zhotovitele se splněním povinnosti zpracovat odpovědi na dotazy k projektové části zadávací dokumentace v rámci vyjasňování zadávací dokumentace zájemci o veřejnou zakázku

na stavební práce, a to do 2 dnů po jejím obdržení smluvní pokutu ve výši 0,1 % z ceny díla včetně DPH za každý i započatý kalendářní den prodlení.

6. V případě prodlení s placením faktury zaplatí objednatel zhotoviteli smluvní pokutu ve výši 0,1 % z dlužné částky včetně DPH za každý den prodlení.
7. Pokud závazek splnit předmět smlouvy dle jejich jednotlivých částí zanikne před řádným termínem plnění, nezaniká nárok na smluvní pokutu, pokud vznikl dřívějším porušením povinností.
8. Smluvní pokuty je objednatel oprávněn započíst proti pohledávce zhotovitele.
9. Škodou se rozumí i penalizace, kterou objednatel bude muset uhradit z titulu prodlení zhotovitele s dokončením prací.
10. Zhotovitel předloží objednateli před zahájením provádění díla nebo na požádání kdykoli později během provádění díla potvrzení o tom, že je řádně pojištěn pro případnou odpovědnost z titulu náhrady škody vzniklé v souvislosti s plněním této smlouvy.
11. Škodami, které mají být pojištěny, se rozumí škody vznikající z veškerých omylů, opomenutí či nedbalosti při výkonu činností v rámci smlouvy s ohledem na pojišťovací podmínky pojišťovny; odpovídající pojistná smlouva bude udržována v platnosti od data zahájení provádění díla až do uplynutí lhůty odpovědnosti za škodu sjednané touto smlouvou, a to od data ukončení činnosti zhotovitele stanoveným touto smlouvou.
12. Škoda musí být uhrazena v plném rozsahu, tedy i v případě, kdy přesahuje výši smluvní pokuty.

Článek XII.

Závěrečná ustanovení

1. Strany stvrzují, že tato smlouva obsahuje jejich úplnou dohodu a že neexistují žádná jiná ujednání, ústní či písemná, která by dále upravovala předmět této smlouvy. Pokud by takováto ujednání existovala, jsou tímto zrušena a nahrazena beze zbytku touto smlouvou.
2. Změny této smlouvy mohou být realizovány pouze formou písemných dodatků, které budou platné jen, budou-li potvrzené a podepsané oprávněnými zástupci obou smluvních stran. Smluvní strany se výslovně dohodly na vyloučení aplikace ustanovení § 582 odst. 2 občanského zákoníku upravující možnosti sjednat změnu smlouvy neformálně, a to poskytnutím plnění. Smluvní strany výslovně vylučují, aby tato smlouva byla doplňována či měněna jinou formou, než jak je stanoveno v tomto odstavci smlouvy.
3. Smluvní strany se odchýlně od ustanovení § 1740 odst. 3 zákona dohodly, že odpověď na návrh na uzavření smlouvy s dodatkem nebo odchylkou, která podstatně nemění podmínky nabídky, není přijetím nabídky, ale považuje se za odmítnutí původního návrhu a za nový návrh.
4. Smluvní strany nejsou oprávněny postoupit peněžité pohledávky z této smlouvy, ani jejich část, na třetí osobu.
5. Platnost smlouvy je možné ukončit písemnou listinnou dohodou smluvních stran.
6. Smluvní strany se dohodly, že objednatel může od smlouvy odstoupit bez udání důvodu. Vedle toho smlouva zanikne jednostranným odstoupením od smlouvy pro její podstatné porušení druhou smluvní stranou, přičemž podstatným porušením smlouvy se rozumí zejména:
 - a) neprovedení díla ve sjednané době plnění,
 - b) nedodržení právních předpisů nebo technických norem, které se týkají provádění díla,

- c) neuhrzení ceny díla objednatelům po druhé výzvě zhotovitele k uhrzení dlužné částky, přičemž druhá výzva nesmí následovat dříve než 30 dnů po doručení první výzvy.
7. Zhotovitel se zavazuje bezodkladně informovat objednatele o skutečnosti, že má v evidenci daní zachyceny daňové nedoplatky, a to jak v České republice, tak v zemi sídla, místa podnikání či bydliště zhotovitele, a to až do doby úplné úhrady ceny díla.
 8. V případě zániku závazku před řádným splněním díla je zhotovitel povinen ihned předat objednateli nedokončené dílo včetně věcí, které opatřil a které jsou součástí díla. Objednatel bude povinen uhradit zhotoviteli cenu věcí, které opatřil a které se staly součástí díla a rozpracovanost díla. Smluvní strany uzavřou dohodu, ve které upraví vzájemná práva a povinnosti.
 9. Zhotovitel se zavazuje, že jakékoliv informace, které se dozvěděl v souvislosti s plněním předmětu smlouvy nebo které jsou obsahem předmětu smlouvy, neposkytne třetím osobám.
 10. Zhotovitel není oprávněn bez souhlasu objednatele postoupit svá práva a povinnosti plynoucí ze smlouvy třetí osobě.
 11. Smluvní strany se podle § 89a o.s.ř. dohodly, že majetkové spory z této smlouvy, které se nepodařilo odstranit vzájemným jednáním, předloží k rozhodnutí místně příslušnému soudu podle sídla objednatele.
 12. Objednatel potvrzuje, že tato smlouva byla uzavřena v souladu se zákonem č. 128/2000 Sb., o obcích (obecní zřízení), ve znění pozdějších předpisů, a byly splněny podmínky pro její platné uzavření stanovené tímto zákonem (§ 41 citovaného zákona) a usnesením Rady města Vsetín č. 19/54/RM/2020 ze dne 02.12.2020.
 13. Zhotovitel bere na vědomí, že město Vsetín je povinný subjekt k poskytování informací dle zákona č. 106/1999 Sb., o svobodném přístupu k informacím a zákona č. 340/2015 Sb., o registru smluv (dále „registr smluv“). Zhotovitel souhlasí se zpřístupněním či zveřejněním celé této smlouvy, jakož i všech jednání a okolností s jejím uzavřením souvisejících. Tato smlouva podléhá povinnosti zveřejnění v registru smluv.
 14. Smlouva nabývá platnosti dnem jejího podpisu oběma smluvními stranami a účinnosti okamžikem uveřejnění v registru smluv.
 15. Smlouva je vyhotovena ve čtyřech stejnopisech s platností originálu podepsaných oprávněnými zástupci smluvních stran, přičemž objednatel obdrží tři a zhotovitel jedno vyhotovení.
 16. Přílohy:
Příloha č. 1 – Rekapitulace ceny
Příloha č. 2 - 3 x Specifikace výkonové fáze jednotlivých objektů.

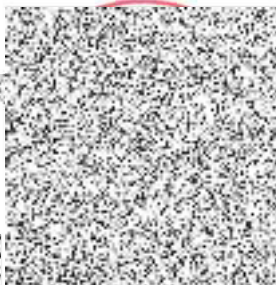
za objednatele:

Ve Vsetíně dne: 01. 02. 2022



Město Vsetín

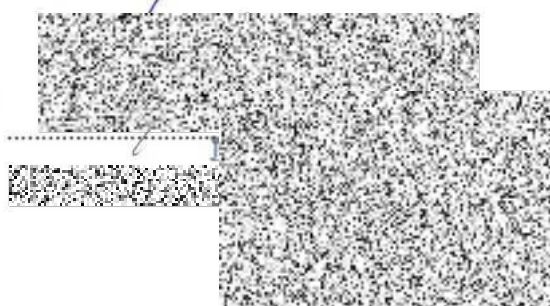
starosta



za zhotovitele:

Ve Želechovicích . dne:

19. 1. 2022



Rekapitulace ceny

Objekt	Stavební úpravy autobusových zastávek, Vsetín - PD	cena bez DPH	DPH 21%	cena včetně DPH
SO 01	Autobusová zastávka Jasenice Climax, směr město	150 000,00	31 500,00	181 500,00
SO 02	Autobusová zastávka Trávníky, mateřská škola, směr město	180 000,00	37 800,00	217 800,00
SO 03	Autobusová zastávka Ohrada ul. Generála Klapálka, výjezd z města	140 000,00	29 400,00	169 400,00
	Cena díla celkem	470 000,00	98 700,00	568 700,00



Razítko a podpis uchazeče:



Př. 1 - specifikace - výkonové fáze

NÁZEV VEŘEJNÉ ZAKÁZKY	Autobusová zastávka Jasenice Climax směr město - projektová dokumentace
Hlavní kategorie funkčních částí staveb	inženýrských a vodních (vodohospodářských)

Specifikace – výkonové fáze

Č.	Název výkonové fáze	PČ %	IČ %	Projekční činnost v Kč	Inženýrská činnost v Kč
A	Zabezpečení vstupních podkladů a návrh stavebních úprav na základě požadavků objednatele	9,0	4,0	13 500,00 Kč	6 000,00 Kč
B	Projektová dokumentace pro společné povolení stavby DUR + DSP (DUSP)	40,0	11,0	60 000,00 Kč	16 500,00 Kč
C	Projektová dokumentace pro provádění stavby (PDPS)	21,0	2,0	31 500,00 Kč	3 000,00 Kč
D	Soupis prací, dodávek a služeb včetně výkazu výměr	5,0		7 500,00 Kč	
E	Autorský dozor (všechny objekty)		8,0		12 000,00 Kč
Mezisoučet		75,0	25,0	112 500,00 Kč	37 500,00 Kč
Základ nabídkové ceny bez DPH				150 000,00 Kč	
Podpis					
Razítko					
Datum	4. 1. 2022				

Poznámka

Takto barevně označené buňky vyplňuje uchazeč. V případě nevyplnění některé označené buňky, uchazeč bude z další účasti v zadávacím řízení vyloučen. Uchazeč bude vyloučen i v případě uvedení hodnoty "0,-Kč".


Uchazeč musí ocenit všechny části veřejné zakázky, které zadavatel vymezil v příloze "Specifikace - výkonové fáze".

Uchazeč nesmí změnit strukturu slepé přílohy "Specifikace - výkonové fáze".

Př. 1 - specifikace - výkonové fáze

NÁZEV VEŘEJNÉ ZAKÁZKY	Autobusová zastávka Trávníky, mateřská škola směr město - projektová dokumentace
Hlavní kategorie funkčních částí staveb	inženýrských a vodních (vodohospodářských)

Specifikace – výkonové fáze

Č	Název výkonové fáze	PC %	IC %	Projekční činnosti v Kč	Inženýrská činnost v Kč
A	Zabezpečení vstupních podkladů a návrh stavebních úprav na základě požadavků objednatele	10,0	4,0	18 000,00 Kč	7 200,00 Kč
B	Projektová dokumentace pro společné povolení stavby DUR + DSP	39,0	11,0	70 200,00 Kč	19 800,00 Kč
C	Projektová dokumentace pro provádění stavby (PDPS)	21,0	2,0	37 800,00 Kč	3 600,00 Kč
D	Soupis prací, dodávek a služeb včetně výkazu výměr	5,0		9 000,00 Kč	
E	Autorský dozor (všechny objekty)		8,0		14 400,00 Kč
Mezisoučet		75,0	25,0	135 000,00 Kč	45 000,00 Kč
Základ nabídkové ceny bez DPH				180 000,00 Kč	
Podpis					
Razítko					
Datum					

Poznámka

Takto barevně označené buňky vyplňuje uchazeč. V případě nevyplnění některé označené buňky, uchazeč bude z další účasti v zadávacím řízení vyloučen. Uchazeč bude vyloučen i v případě uvedení hodnoty "0,-Kč".


Uchazeč musí ocenit všechny části veřejné zakázky, které zadavatel vymezil v příloze "Specifikace - výkonové fáze".

Uchazeč nesmí změnit strukturu slepé přílohy "Specifikace - výkonové fáze".

Př. 1 - specifikace - výkonové fáze

NÁZEV VEŘEJNÉ ZAKÁZKY	Autobusová zastávka Ohrada ul. Generála Klapálka výjezd z města - projektová dokumentace
Hlavní kategorie funkčních částí staveb	inženýrských a vodních (vodohospodářských)

Specifikace – výkonové fáze

Č.	Název výkonové fáze	PC %	IC %	Projekční činnost v Kč	Inženýrská činnost v Kč
A	Zabezpečení vstupních podkladů a návrh stavebních úprav na základě požadavků objednatele	10,0	4,0	14 000,00 Kč	5 600,00 Kč
B	Projektová dokumentace pro společné povolení stavby DUR + DSP	39,0	11,0	54 600,00 Kč	15 400,00 Kč
C	Projektová dokumentace pro provádění stavby (PDPS)	21,0	2,0	29 400,00 Kč	2 800,00 Kč
D	Soupis prací, dodávek a služeb včetně výkazu výměr	5,0		7 000,00 Kč	
E	Autorský dozor (všechny objekty)		8,0		11 200,00 Kč
Mezisoučet		75,0	25,0	105 000,00 Kč	35 000,00 Kč
Základ nabídkové ceny bez DPH				140 000,00 Kč	
Podpis					
Razítko					
Datum					

Poznámka

Takto barevně označené buňky vyplňuje uchazeč. V případě nevyplnění některé označené buňky, uchazeč bude z další účasti v zadávacím řízení vyloučen. Uchazeč bude vyloučen i v případě uvedení hodnoty "0,-Kč".

Uchazeč musí ocenit všechny části veřejné zakázky, které zadavatel vymezil v příloze "Specifikace - výkonové fáze".

Uchazeč nesmí změnit strukturu slepé přílohy "Specifikace - výkonové fáze".