



## Smlouva o dílo


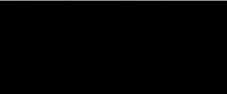
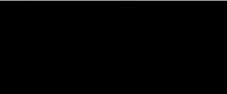
uzavřená podle § 2586 zákona č. 89/2012 Sb., občanský zákoník, ve znění pozdějších předpisů

Níže uvedeného dne, měsíce a roku uzavřely smluvní strany:

**1. Objednatel:** **Město Břeclav**  
se sídlem: náměstí T. G. Masaryka 42/3, 690 02 Břeclav  
IČO: 00283061  
DIČ: CZ00283061  
Oprávněný zástupce: Ing. Bc. Tomáš Letocha, vedoucí odboru kanceláře tajemníka, na základě pověření Rady města Břeclavi ze dne 30. 06. 2021  
Bankovní spojení:   
Číslo účtu: 

na straně jedné jako objednatel (dále jen „Objednatel“)

a

**2. Zhotovitel:** **Jaroslav Prokeš**  
se sídlem: Čs. Armády 1033/33  
IČO: 69720916  
DIČ: CZ7908134091  
Kontaktní e-mail:   
Oprávněný zástupce: Jaroslav Prokeš  
Bankovní spojení:   
Číslo účtu: 

na straně druhé jako zhotovitel (dále jen „Zhotovitel“)

(Objednatel a Zhotovitel dále také obecně jako „Smluvní strany“ nebo jednotlivě jako „Smluvní strana“)

tuto

smlouvu o dílo

---

## I. Předmět smlouvy

1.1 Předmětem smlouvy o dílo je zhotovení díla: „Rozvod universální kabeláže – MŠ Břeclav Okružní 7“ (dále jen „dílo“). Specifikace díla je v přílohové části této smlouvy o dílo – Příloha č. 1 a 2 v tomto rozsahu:

- Technický popis a zjednodušený výkaz výměr
- Výkresová část

1.2 Zhotovitel se touto smlouvou zavazuje, že pro objednatele zhotoví specifikované dílo, a objednatel se zavazuje, že provedené dílo převezme a zaplatí za ně zhotoviteli dohodnutou cenu, to vše za podmínek dále uvedených. Součástí závazku zhotovitele je i závazek převést na objednatele vlastnická práva a poskytnout mu práva k užívání díla.

1.3 Dílo bude prováděno za běžného provozu v budově, vzhledem k tomu, že se jedná o budovu školky, je nutné veškeré práce provádět po dohodě s vedením školky, bez omezení nebo ohrožení běžného provozu školky nebo ohrožení zdraví či života všech, v čase provádění díla, přítomných v budově školky.

## II. Termín plnění díla

Dílo v dohodnutém rozsahu dle čl. I musí být provedeno a protokolárně předáno nejpozději do **18. 2. 2022.**

## III. Forma a způsob předání díla

3.1 Dílo bude předáno formou

- Komplexně funkčního celku universální kabeláže dle popisu v příloze 1 včetně měřících protokolů provedených certifikovaným přístrojem uznávaným pro certifikaci dodávané universální kabeláže pro vystavení systémové záruky výrobcem kabeláže v délce trvání minimálně 20let.
- Výkresové části dle podkladů v příloze č. 2., se záznamem skutečného stavu průběhu kabeláže v půdorysných výkresech budovy v papírové podobě ve formátu A3 se zaznamenáním čísel jednotlivých datových zásuvek, ke kterým budou přináležet měřící protokoly
- Záručních a jiných certifikátů potvrzujících kvalitu díla jako celku

3.2 Místo předání díla: **MŠ Břeclav Okružní 7, Břeclav**

3.3 O předání a převzetí díla bude sepsán protokol, jehož vzor je nedílnou přílohou č. 4 této smlouvy o dílo.

3.4 Dílo se považuje za dokončené po provedení všech prací a dodávek, které jsou předmětem plnění zhotovitele dle této smlouvy a po odstranění všech vad a nedodělků zjištěných před předáním a převzetím díla

## IV. Práva a povinnosti smluvních stran

- 4.1 Zhotovitel je povinen v průběhu provádění díla poskytovat objednateli informace o provádění díla, dodržovat obecně závazné předpisy, technické normy a doporučení výrobce jednotného kabelážního systému, postupovat s náležitou odbornou péčí a chránit zájmy objednatele.
- 4.2 Zhotovitel odpovídá v průběhu provádění díla za škody na věcech převzatých od objednatele, škody způsobené porušením svých povinností a za zneužití předaných podkladů, dat a zjištěných údajů.
- 4.3 Zhotovitel je povinen v průběhu provádění díla informovat objednatele o skutečnostech, které mohou mít vliv na provedení díla.
- 4.4 Zhotovitel je povinen průběžně informovat objednatele o všech změnách, které by mohly v průběhu prací na díle nebo po dokončení díla zhoršit pozici objednatele, dobytost pohledávek nebo práv z odpovědnosti za vady. Zejména je zhotovitel povinen oznámit objednateli změny své právní formy, změny v osobách statutárních zástupců, úpadek, zahájení řízení o konkursu a vyrovnání apod.
- 4.5 Objednatel má právo na dodání díla v dohodnutém rozsahu a termínech.
- 4.6 Objednatel poskytne zhotoviteli potřebnou součinnost k naplnění předmětu smlouvy.
- 4.7 Objednatel bude poskytovat zhotoviteli potřebné informace a podklady související s předmětem této smlouvy.

## V. Odpovědnost za vady díla

- 5.1 Záruční lhůta celého díla je stanovena v délce 60 měsíců s rozšířenou zárukou výrobce kabeláže v délce trvání minimálně 20let. Zhotovitel odpovídá za to, že dílo bude mít vlastnosti potřebné k dosažení účelu této smlouvy o dílo. Zhotovitel odpovídá za vady, které má dílo v době jeho předání objednateli, zjevné vady je objednatel povinen reklamovat do 60 dnů od předání díla. Vady skryté je objednatel povinen reklamovat bez zbytečného odkladu poté, co je zjistí.
- 5.2 Za vady vzniklé po odevzdání díla odpovídá zhotovitel tehdy, pokud byly způsobeny porušením jeho povinností nebo chybným zpracováním díla.
- 5.3 Na jiné vady a nedodělky, které objednatel zjistí až po převzetí díla, je objednatel povinen nejpozději do 30 dnů od jejich zjištění písemně upozornit zhotovitele a vyzvat jej k jejich odstranění.
- 5.4 Zhotovitel se zavazuje uplatněné vady a nedodělky odstranit nejpozději do 5 dnů od upozornění objednatele.
- 5.5 Zhotovitel dále prohlašuje, že v době předání a převzetí nebude mít dílo právní vady.
- 5.6 Náklady na odstranění vad a nedodělků je povinen z titulu své odpovědnosti uhradit zhotovitel.
- 5.7 Zhotovitel odpovídá za všechny vady díla, které se vyskytnou po převzetí díla objednatel v záruční době. Práva z odpovědnosti za vady díla musí být uplatněna u zhotovitele.



## VI. Odstoupení od smlouvy

6.1 Každá ze smluvních stran je oprávněna od této smlouvy o dílo odstoupit v případě jejího podstatného porušení druhou smluvní stranou.

6.1.1 Za podstatné porušení smlouvy o dílo zhotovitelem se považuje zejména:

- a) jestliže zhotovitel neprovádí dílo dohodnutým způsobem a tento postup vede zjevně k vadnému plnění,
- b) jestliže došavadní výsledek provádění díla vede zjevně k vadnému plnění,
- c) jestliže je zhotovitel v prodlení s předáním díla podle této smlouvy o dílo trvajícím déle než 5 kalendářních dnů.

6.1.2 Za podstatné porušení této smlouvy objednatelem se považuje zejména:

- a) jestliže je objednatel v prodlení s převzetím díla trvajícím déle než 5 dnů,
- b) jestliže je objednatel i přes urgence zhotovitele v prodlení s úhradou faktury trvajícím déle než 30 dnů.

6.2 Odstoupením od smlouvy zanikají všechna práva a povinnosti smluvních stran ze smlouvy. Odstoupení od smlouvy se nedotýká nároku na náhradu škody vzniklé porušením této smlouvy.

## VII. Cena díla

7.1 Cena za dílo je sjednaná dohodou smluvních stran podle zákona číslo 526/1990 Sb., o cenách, ve znění pozdějších předpisů, jako výsledek poptávkového šetření a zpracované nabídky zhotovitele v příloze č.3.

Celková cena za zhotovení díla činí:

cena bez DPH: 62.749 Kč

výše DPH: 13.177 Kč

**celková cena včetně DPH: 75.926 Kč**

7.2 Cena za dílo je sjednaná jako cena nejvýše přístupná. Sjednaná cena zahrnuje veškeré náklady a zisk zhotovitele nezbytné k řádnému a včasnému provedení díla.

7.3 Platba bude realizována jednorázově po předání díla, na základě faktury vystavené zhotovitelem mající náležitosti daňového dokladu se splatností 30 dnů ode dne vystavení. Faktura bude obsahovat náležitosti podle zákona o účetnictví a zákona o dani z přidané hodnoty v platném znění. Fakturu je objednatel oprávněn vrátit zhotoviteli, jestliže neobsahuje náležitosti podle tohoto odstavce nebo jestliže fakturovaná cena neodpovídá rozsahu převzatého díla. Nová 30 denní lhůta splatnosti pak začne běžet doručení opravené faktury.



## VIII. Vlastnictví díla a nebezpečí škody na díle

- 8.1 Vlastníkem zhotovovaného díla je od počátku objednatel.
- 8.2 Nebezpečí škody nese od počátku zhotovitel, a to až do doby řádného předání a převzetí díla mezi zhotovitelem a objednatelem.

## IX. Smluvní pokuty

- 9.1 Pokud bude zhotovitel v prodlení proti termínu předání a převzetí dokončeného díla, je povinen zaplatit objednateli smluvní pokutu ve výši 1.000,- Kč za každý i započatý den prodlení.
- 9.2 Pokud zhotovitel nenastoupí ve sjednaném termínu, nejpozději však ve lhůtě do deseti dnů ode dne obdržení reklamace objednatele k odstraňování reklamované vady (případně vad), je povinen zaplatit objednateli smluvní pokutu 1.000,- Kč za každou reklamovanou vadu, na jejíž odstraňování nenastoupil ve sjednaném termínu a za každý den prodlení.
- 9.3 Pokud bude objednatel v prodlení s úhradou faktury proti sjednanému termínu je povinen zaplatit zhotoviteli úrok z prodlení ve výši 0,05% z dlužné částky za každý i započatý den prodlení.

## X. Závěrečná ujednání

- 10.1 Zhotovitel bere na vědomí, že objednatel je povinnou osobou dle § 2 odst. 1 zákona č. 340/2015 Sb., o zvláštních podmínkách účinnosti některých smluv, uveřejňování těchto smluv a o registru smluv a může se na něj vztahovat povinnost zveřejnit tuto smlouvu v Registru smluv, což je podmínkou její účinnosti. Smluvní strany se dohodly, že zveřejnění této smlouvy v Registru smluv zajistí objednatel nejpozději do 30 dnů ode dne jejího podpisu poslední ze smluvních stran a smlouva pak nabývá účinnosti dnem jejího zveřejnění v Registru smluv; zhotovitel souhlasí se zveřejněním celého obsahu této smlouvy.
- 10.2 Tuto smlouvu o dílo je možno měnit pouze písemnými číslovanými dodatky podepsanými oběma smluvními stranami.
- 10.3 Je-li nebo stane-li se některé ustanovení této smlouvy o dílo neplatné či neúčinné, zůstávají ostatní ustanovení smlouvy platná a účinná. Namísto neplatného či neúčinného ustanovení se použijí ustanovení obecně závazných právních předpisů, upravujících otázku vzájemného vztahu smluvních stran. Strany se pak zavazují upravit svůj vztah přijetím jiného ustanovení, které svým výsledkem nejlépe odpovídá záměru ustanovení neplatného resp. neúčinného.
- 10.4 Vztahy vyplývající z této dohody, které nejsou touto dohodou výslovně upraveny, se řídí právním řádem České republiky, a to zejména zákonem č. 89/2012 Sb., občanského zákoníku, v platném znění.
- 10.5 Tato smlouva o dílo je vyhotovena v dvou vyhotoveních s platností originálu s tím, že každá smluvní strana obdrží jedno vyhotovení smlouvy.

10.6 Smluvní strany si tuto smlouvu o dílo přečetly a výslovně prohlašují, že je sepsána podle jejich svobodné a pravé vůle a na důkaz svého souhlasu s jejím zněním ji vlastnoručně podepisují.

10.7 Odpovědnou osobou ve věcech technických je za objednatele: Bc. Josef Hlavňovský, tel.: 519 311 418, e-mail: josef.hlavnovsky@breclav.eu

**Nedílnou součástí je tato přílohová část:**

- Příloha č. 1: Technický popis a zjednodušený výkaz výměr
- Příloha č. 2: Výkresová část
- Příloha č. 3: Zpracovaná nabídka zhotovitele
- Příloha č. 4: Vzor předávacího protokolu

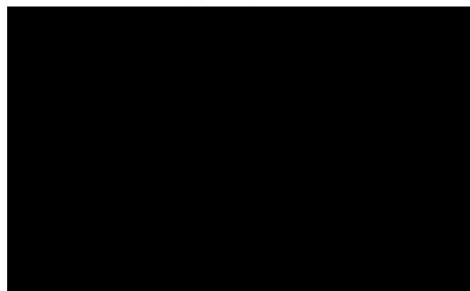
V Břeclavi dne 28. 1. 2022



MĚSTO BŘECLAV



Ing. Bc. Tomáš Letocha



Jaroslav Prokeš

## Rozvod univerzální kabeláže – MŠ Okružní

Požadujeme jednotný kabelážní systém od jednoho výrobce v normě CAT5E nebo vyšší (jednotným kabelážním systémem se předpokládá dodávka veškerých komponent od jednoho výrobce - kabel, konektory pro zakončení v zásuvkách, konektory pro zakončení v patch panelech, patch panely, patch kabely pro vyvázání v rozvaděči, patch kabely ke koncovým zásuvkám).

Celkem se předpokládá provedení 48 zakončení.

Kabel	předpoklad délky kabeláže cca 2000 m
Keystone s prachovou krytkou	96 ks
Zásuvka pro osazení na DIN lištu	1ks
Patch panel modulární	2 ks
Vyvazovací panel 19" 1U BK černý	3 ks
Patch kabel černý délka 0,5m	48 ks
Patch kabel červený 3m	1 ks
Patch kabel žlutý 3m	1 ks
Patch kabel šedý 3m	30 ks
Patch kabel šedý 5m	10 ks
Zhotovení štítků a jejich montáž	47ks
Zásuvka ABB tango datová bílá	počet dle skutečného rozmístění
Krabice instalační na zeď pro ABB bílá	počet dle skutečného rozmístění
Maska jednonásobná pro datovou zásuvku	počet dle skutečného rozmístění
Maska dvojnásobná pro datovou zásuvku	počet dle skutečného rozmístění
Instalace switche do racku	1ks
Instalace rozvodnice	1ks
Instalace UPS do racku	1ks
Zapojení UPS do switche dle metodiky MSBV	1ks
Umístění EMP čidla	1ks

Horizontální rozvod kabeláže v 1NP a 2NP bude realizován v podhledech. Horizontální rozvod v suterénních prostorách bude řešen v lištách případně ve flex trubkách.

Vertikální rozvod bude řešen v plastových lištách o vhodném rozměru. Zakončení bude provedeno ve dvojjzásuvkách případně jednozásuvkách s povrchovou montáží v designu ABB Tango – Bílá.

V rámci instalace bude provedena příprava pro napojení „jurty“, která má být realizována ve volném prostranství nádvoří školky a příprava na připojení kamer na monitoring zahrady školky.

Rozmístění zásuvek v jednotlivých prostorách bude řešeno dle požadavku ředitelky MŠ.

Rack 15U 600x600 mm, který není součástí poptávky a to včetně switche a UPS, bude umístěn v místnosti 104, kde bude napojen na přívod optické datové sítě, napojení není součástí této poptávky.

Počty zásuvek:

Místnost 108	2 zakončení na zdi
Místnost 111	1 zakončení na zdi
Místnost 113	2 zakončení v rohu u obvodového pláště s rezervou
Místnost 115	4 zakončení umístěné na zdi
Místnost 116	1 zakončení v rozvaděči na DIN liště



Místnost 117	2 zakončení v rohu u obvodového pláště s rezervou
Místnost 123	4 zakončení UTP na zdi
	1 zakončení v podhledu pro osazení AP pod rastr
Místnost 125	4 zakončení UTP na zdi
Místnost 139/140	6 zakončení umístěné na zdi
	1 zakončení v podhledu pro osazení AP pod rastr
Místnost 139	2 zakončení v rohu u obvodového pláště s rezervou
Místnost 140	2 zakončení v rohu u obvodového pláště s rezervou
Místnost 207/208 (vlevo)	6 zakončení umístěné na zdi
	1 zakončení v podhledu pro osazení AP pod rastr
Místnost 207/208 (vpravo)	6 zakončení umístěné na zdi
	1 zakončení v podhledu pro osazení AP pod rastr
Sklepní prostory	1 zakončení u místa odečtu stavu vody
Sloupek u brány	1 zakončení UTP pro VoIP komunikátor

Požadujeme dodávku zcela nového doposud nepoužitého materiálu. Žádný ze spojů mezi zásuvkou a patch panelem nesmí být řešen pomocí spoje dvou nebo více kabelů.

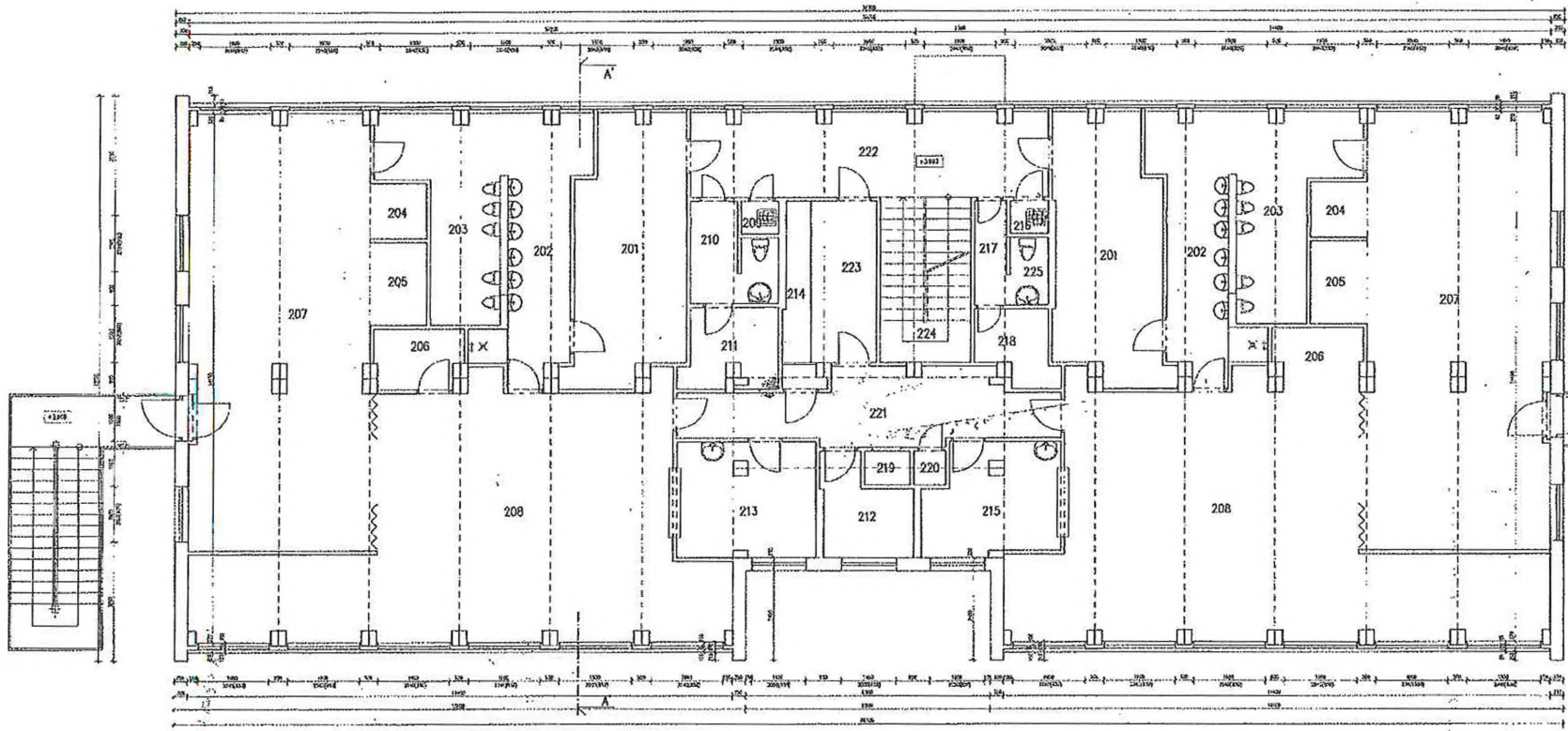
Požadujeme doložení certifikačního měření alespoň formou BERT testu pro každý provedený spoj.

Požadujeme zhotovení popisek jednotlivých zakončení s umístěním na zásuvce a na patch panelu.

Požadujeme propojení switche a patch panelů dodanými patch kordy.

Pro předání díla požadujeme zhotovení dokumentace v papírové podobě formátu A3 se zakreslením tras a počtu kabelů (forma „projektu“ skutečného provedení).





Legenda místností

201	obč. míst.
202	obč. míst.
203	obč. míst.
204	obč. míst.
205	obč. míst.
206	obč. míst.
207	obč. míst.
208	obč. míst.
209	obč. míst.
210	obč. míst.
211	obč. míst.
212	obč. míst.
213	obč. míst.
214	obč. míst.
215	obč. míst.
216	obč. míst.
217	obč. míst.
218	obč. míst.
219	obč. míst.
220	obč. míst.
221	obč. míst.
222	obč. míst.
223	obč. míst.
224	obč. míst.
225	obč. míst.

Legenda materiálů

- betonová konstrukce (stavba na zákl. řez A-A)
- cihlová konstrukce (stavba na zákl. řez A-A)



Název stavby: <b>Stavba objektu - 15. Etáž, Gaudí</b> Zpracovatel: <b>Stavby a inženýring s.r.o.</b>		Datum: <b>15. 12. 2011</b> Měřítko: <b>1:100</b>	Projektant: <b>Stavby a inženýring s.r.o.</b> Projektant: <b>Stavby a inženýring s.r.o.</b>
Podpis: <b>Stavby a inženýring s.r.o.</b> Podpis: <b>Stavby a inženýring s.r.o.</b>		Podpis: <b>Stavby a inženýring s.r.o.</b> Podpis: <b>Stavby a inženýring s.r.o.</b>	Podpis: <b>Stavby a inženýring s.r.o.</b> Podpis: <b>Stavby a inženýring s.r.o.</b>
Podpis: <b>Stavby a inženýring s.r.o.</b> Podpis: <b>Stavby a inženýring s.r.o.</b>		Podpis: <b>Stavby a inženýring s.r.o.</b> Podpis: <b>Stavby a inženýring s.r.o.</b>	Podpis: <b>Stavby a inženýring s.r.o.</b> Podpis: <b>Stavby a inženýring s.r.o.</b>



Zabezpečovací systémy Prokeš					
Čs.armády 33					
69141 Břeclav					
IČO: 69720916					
DIČ: CZ7908134091					
Tel: 603533568					

**Datové rozvody MS Okružní**

položka	m.j.	množství	materiál		montáž	
			cena za jedn.	cena celkem	cena za jedn.	cena celkem
<b>Datové rozvody</b>						
Kabel UTP Cat.5e PVC LEXI						
Keystone Cat.5e Exclusive LEXI						
Zásuvka LEXI na DIN lištu						
Patch panel modulární LEXI 24						
Vyřizovací panel 1U černý						
Patch kabel Cat.5e černý 0,5m						
Patch kabel Cat.5e červený 3m						
Patch kabel Cat.5e žlutý 3m						
Patch kabel Cat.5e šedý 3m						
Patch kabel Cat.5e šedý 5m						
Zhotovení štítků a jejich montáž						
JBT M 5014A-B1017 maska nosná 1 nosná						
JBT M 5014A-B1018 maska nosná 2 nosná						
JBT K 5014A-B100B kryt zásuvky						
JBT R 3901A-B10 B 1 nosný rámeček						
Krabice panelová tango 28T						
Lišty	m					
Instalace switchu do racku						
Instalace rozvodnice						
Instalace UPS do racku						
Zapojení UPS do switchu dle metodiky MSBV						
Zapojení EMP čidla						
Certifikační měření spoje						
Drobný instalační materiál						

<b>Cena celkem materiál bez DPH</b>				28 000,00 Kč	
<b>Cena celkem montáž bez DPH</b>					35 365,00 Kč
<b>Rezervace</b>				500,00 Kč	
<b>Cena celkem bez DPH</b>					62 745,00 Kč

Na dodané komponenty jako celek bude vystavena systémová


Prokeš Jaroslav  
 IČO: 6  
 Tel: [redacted]

Příloha č. 4 Smlouvy o dílo

**Předávací protokol ke smlouvě o dílo**

1) Objednatel podpisem tohoto protokolu prohlašuje, že převzal dílo dle smlouvy o dílo uzavřené mezi objednatel a zhotovitelem ve ..... dne .....

2) Objednatel prohlašuje, že převzal zhotovené dílo v tomto rozsahu:

Objednatel prohlašuje, že převzal zhotovené dílo:

a) bez vad;

b) s těmito vadami:  (přesně popište a doplňte).<sup>\*)</sup> \_\_\_\_\_

3) Objednatel se zavazuje vady vypočtené v odst. 2 odstranit nejpozději do  \_\_\_\_\_

4) Objednatel podpisem tohoto protokolu potvrzuje, že převzal od zhotovitele daňový doklad – fakturu.

\*) - nehodící se škrtněte

Ve ..... dne .....

\_\_\_\_\_  
(zhotovitel)

\_\_\_\_\_  
(objednatel)