

SMLOUVA O POSKYTNUTÍ NADAČNÍHO PŘÍSPĚVKU

Nadace O2

IČO: 26700000

se sídlem Praha 4 - Michle, Za Brumlovkou 266/2, PSČ 140 22
zapsaná v nadačním rejstříku u Městského soudu v Praze pod sp. zn. N 450
bankovní spojení: UniCredit Bank Czech Republic, a.s., Praha 1,

zastoupená panem [redacted] předsedou správní rady
(dále jen „Nadace“)
na straně jedné

a

Základní škola a Mateřská škola Dr. Edvarda. Beneše, Praha-Čakovice

IČO: 70918805

se sídlem: Nám. J. Berana 500, Praha 9 - Čakovice, 196 00

vedená u městského soudu v Praze pod sp.zn. Pr 1015

[redacted]
(dále jen „Příjemce“)
na straně druhé

uzavírají níže uvedeného dne tuto smlouvu o poskytnutí nadačního příspěvku
(dále jen „Smlouva“):

1. PŘEDMĚT SMLOUVY

- 1.1. Nadace prostřednictvím grantového programu O2 Chytrá škola podporuje osvětu a vzdělávací aktivity v oblasti bezpečí na internetu, digitální gramotnosti a zavádění technologií do výuky v České republice. Nadace má proto zájem podpořit aktivity Příjemce v rámci projektu popsaného v Příloze Příjemce, která je Přílohou č. 1 k této Smlouvě (dále jako „Projekt“), spočívající ve zvýšení mediální gramotnosti pedagogů, dětí, mladistvých a jejich rodičů, v prevenci negativních důsledků užívání internetu a v osvětě zaměřené na fenomény s tím související (dále jen „účel“).
- 1.2. Pro naplnění účelu uvedeného v předchozím odstavci Nadace poskytne za podmínek stanovených touto Smlouvou Příjemci nadační příspěvek ve výši až **55 400 Kč** (slovy: padesát pět tisíc a čtyři sta korun českých; dále jen „nadační příspěvek“). Konečná (skutečná) výše nadačního příspěvku poskytnutého dle této Smlouvy bude stanovena na základě finančního vypořádání dle čl. 4 Smlouvy a bude Příjemci písemně oznámena Nadací. Konečná výše nadačního příspěvku nemůže nikdy překročit částku uvedenou v první větě tohoto čl. 1.2 Smlouvy.
- 1.3. Příjemce prohlašuje, že nadační příspěvek uvedený v čl. 1.2 výše od Nadace přijímá, a zavazuje se, že jej bude používat pouze v souladu s účelem uvedeným v čl. 1.1 této Smlouvy a dle podmínek stanovených v této Smlouvě a jejích přílohách.

2. POSKYTNUTÍ NADAČNÍHO PŘÍSPĚVKU

- 2.1. Nadace poskytne Příjemci nadační příspěvek bezhotovostním převodem na účet Příjemce uvedený v záhlaví této Smlouvy, a to následujícím způsobem:
 - (i) částku ve výši **38 780 Kč** (slovy: třicet osm tisíc a sedm set osmdesát korun českých) jako zálohovou platbu Nadace poskytne Příjemci do 30 kalendářních dní od účinnosti této Smlouvy;
 - (ii) částku ve výši až **16 620 Kč** (slovy: šestnáct tisíc a šest set dvacet korun českých), jako závěrečnou platbu; tato závěrečná platba bude poskytnuta do 30 kalendářních dní od schválení monitorovacích zpráv dle čl. 4 Smlouvy. Skutečná výše závěrečné platby (resp. celého nadačního příspěvku) přitom bude stanovena na základě finančního vypořádání Projektu dle čl. 4 Smlouvy.

3. VYUŽITÍ NADAČNÍHO PŘÍSPĚVKU

- 3.1. Příjemce se zavazuje využít nadační příspěvek k účelu specifikovanému v čl. 1.1 této Smlouvy, tj. k pokrytí nákladů Příjemce vynaložených v souvislosti s Projektem, vzniklých a uhrazených v době od 1.1.2022 do 31.12.2022.
- 3.2. Nadační příspěvek může Příjemce využít při naplňování účelu specifikovaného v čl. 1.1 této Smlouvy na úhradu následujících oprávněných nákladů Příjemce:
- (a) na tvorbu nových předmětů/kurzů zaměřených na podporu e-bezpečí a digitální gramotnosti, na inovaci předmětů/kurzů stávajících nebo na zavádění a rozvoj online výuky,
 - (b) na realizaci projektů využívajících IT nástroje, tj. realizaci dlouhodobých či krátkodobých projektů a projektových dnů a aktivit využívajících projektovou metodu,
 - (c) na tvorbu publikací, aplikací, videí nebo jiných nástrojů dalšího vzdělávání,
 - (d) odměny pedagogů, kteří se naplňováním účelu aktivně zabývají,
 - (e) na nákup technologického zařízení nezbytného k zajišťování aktivit dle tohoto čl. 3.2 Smlouvy; na tento typ nákladů může však být nadační příspěvek Příjemcem čerpán pouze do výše 20% z celkové výše poskytnutého nadačního příspěvku,
 - (f) dalších nákladů vynaložených na realizaci účelu,
- a to v souladu s podrobnějším plánem aktivit, který je součástí Příhlášky Příjemce tvořící Přílohu č. 1 této Smlouvy (dále jen „**plán aktivit**“).
- 3.3. Náklady Příjemce, k jejichž pokrytí je využit poskytnutý nadační příspěvek, jsou oprávněné, pokud splňují všechny níže uvedené podmínky:
- (i) musí být nezbytné pro realizaci účelu dle čl. 1.1 Smlouvy;
 - (ii) musí být vynakládány hospodárně a efektivně;
 - (iii) musí vzniknout a být uhrazeny v období specifikovaném v čl. 3.1 Smlouvy;
 - (iv) musí být doloženy kopiemi či originály příslušných (účetních) dokladů vystavených na Příjemce.
- 3.4. Naopak oprávněnými náklady nejsou zejména:
- (i) předané finance dalšímu subjektu na základě darovací smlouvy;
 - (ii) pokuty nebo úhrady za způsobenou škodu;
 - (iii) náklady, které Příjemce není schopen doložit příslušnými doklady;
 - (iv) náklady, které nebyly uhrazeny.

4. HODNOTÍCÍ ZPRÁVY, FINANČNÍ VYPOŘÁDÁNÍ PROJEKTU

- 4.1. Příjemce je povinen předkládat Nadaci monitorovací zprávy v termínech dle harmonogramu zveřejněného v podrobných pravidlech grantového programu (dále jen „**monitorovací zpráva**“); vzor monitorovací zprávy nebo odkaz na ní je uveřejněn na: www.o2chyttraskola.cz/grantovy-program. V této zprávě bude uveden popis konkrétního čerpání příspěvku a aktivit, které byly zrealizovány v období pokrytém příslušnou monitorovací zprávou v souladu s harmonogramem.
- 4.2. Příjemce je povinen nejpozději do 31. 1. 2023 předložit závěrečnou hodnotící zprávu (dále jen „**závěrečná zpráva**“); vzor závěrečné zprávy je Nadací uveřejněn na: www.o2chyttraskola.cz/grantovy-program. Součástí závěrečné zprávy musí být též fotodokumentace z realizace aktivit v rámci Projektu, na jejichž zajištění Příjemce využil poskytnutý nadační příspěvek. Přílohou zprávy musí být též vyúčtování použití poskytnutého nadačního příspěvku. Vyúčtování musí být dodáno v účetní sestavě *Výsledovka analyticky dokladově*, kde bude uveden přehled analytických účtů, konkrétní doklady, čísla dokladů a kolik je na daném dokladu z nadačního příspěvku čerpáno; součástí vyúčtování musí být též kopie příslušných (účetních) dokladů.
- 4.3. Finanční vypořádání nadačního příspěvku probíhá na základě schválení závěrečné zprávy Nadací.

- 4.4. Pokud Příjemce nepředloží Nadaci závěrečnou zprávu včetně všech požadovaných dokumentů ve stanoveném termínu dle čl. 4.2 této Smlouvy, může Nadace jednostranně odstoupit od Smlouvy.
- 4.5. Nadace posoudí a případně schválí závěrečnou zprávu ve lhůtě 30 kalendářních dnů po jejím obdržení. Nadace může požadovat doplnění, upřesnění či vysvětlení informací a podkladů obsažených v závěrečné zprávě; k tomu Nadace stanoví Příjemci dodatečnou lhůtu. V takovém případě běží lhůta 30 dnů pro posouzení závěrečné zprávy až od okamžiku, kdy Příjemce poskytne Nadaci požadované doplnění, upřesnění či vysvětlení.
- Pokud Nadace ve lhůtě uvedené v tomto odstavci neschválí závěrečnou zprávu, má se za to, že Projekt byl realizován v rozporu s touto Smlouvou.
- 4.6. Výše nadačního příspěvku poskytovaného dle této Smlouvy bude odpovídat výši skutečných, náležitě doložených a oprávněných nákladů, které Příjemce uhradil v souladu s touto Smlouvou na realizaci Projektu a uvedl je v závěrečné zprávě. Celková částka, kterou Nadace poskytne Příjemci jako nadační příspěvek, nemůže překročit maximální výši nadačního příspěvku uvedenou v čl. 1.2 Smlouvy.
- 4.7. Pokud je výše skutečných, náležitě doložených a oprávněných nákladů, které Příjemce uhradil v souladu s touto Smlouvou na realizaci Projektu a uvedl je v závěrečné zprávě, nižší než částka, kterou Nadace Příjemci již poskytla, tj. nižší než součet částek poskytnutých Nadací dle čl. 2.1 bod (i) a (ii) této Smlouvy, je Příjemce povinen tento rozdíl Nadaci vrátit, a to nejdéle do 15 pracovních dnů od doručení písemného oznámení Nadace o výši nadačního příspěvku (určené na základě finančního vypořádání dle tohoto článku). Příjemci současně nevzniká nárok na poskytnutí částky specifikované v čl. 2.1 bod (iii) této Smlouvy.
- 4.8. Výše poskytovaného nadačního příspěvku přitom může být Nadací dále proporcionálně snížena dle objemu neoprávněných nákladů na realizaci Projektu zjištěných ve vyúčtování Projektu a také vzhledem k případným porušením ustanovení Smlouvy ze strany Příjemce.
- 4.9. V případě zrušení Příjemce bez likvidace je právní nástupce Příjemce povinen nevyčerpanou (tj. nepoužitou) část nadačního příspěvku Nadaci vrátit, pokud mu Nadace písemně nepotvrdí, že je oprávněn si tuto část ponechat.
- 4.10. V případě zrušení Příjemce s likvidací je Příjemce vždy povinen nevyčerpanou (tj. nepoužitou) část nadačního příspěvku Nadaci vrátit, a to bez zbytečného odkladu po vstupu do likvidace.
- 4.11. Příjemce vrátí nevyčerpanou část nadačního příspěvku dle předchozích odstavců tohoto článku na účet Nadace uvedený v záhlaví této smlouvy.
- 4.12. Veškeré náklady spojené s vrácením nadačního příspěvku či jeho části nese Příjemce.

5. PRÁVA A POVINNOSTI SMLUVNÍCH STRAN

- 5.1. Příjemce se zavazuje dodržovat tuto Smlouvu, včetně všech jejích příloh, a obecně závazné právní předpisy.
- 5.2. Příjemce se zavazuje zejména:
- (i) postupovat při realizaci Projektu a použití poskytnutého nadačního příspěvku v souladu s touto Smlouvou, včetně jejích příloh;
 - (ii) při realizaci Projektu využívat materiálů (např. metodických námětů na výuku) poskytnutých za tímto účelem Nadací a zveřejněných na webových stránkách Nadace: ~~www.nadace.cz~~ a/nebo uvedených v Příloze č. 2 k této Smlouvě – Pravidlech publicity; způsob využití takto poskytnutých materiálů je popsán v Příhlášce Příjemce, která tvoří Přílohu č. 1 k této Smlouvě;
 - (iii) při realizaci Projektu spolupracovat pouze s vybraným a schváleným vzdělávacím partnerem, který bude zajišťovat jednotlivé vzdělávací aktivity v rámci Projektu, včetně případné lektorské činnosti, a to způsobem popsáním v Příhlášce Příjemce, která tvoří Přílohu č. 1 k této Smlouvě;
 - (iv) bezodkladně informovat Nadaci o všech závažných změnách, které se týkají realizace Projektu, použití nadačního příspěvku nebo plnění této Smlouvy;

- (v) provádět případné změny v Projektu pouze v souladu s postupy stanovenými v čl. 6 Smlouvy;
 - (vi) poskytovat Nadaci všechny požadované informace týkající se Projektu a použití nadačního příspěvku a zpracovat příslušné zprávy o realizaci Projektu v souladu s postupy stanovenými níže v tomto čl. 5 Smlouvy;
 - (vii) poskytovat Nadaci pouze pravdivé, přesné a nezkreslené informace;
 - (viii) pravidelně (nejméně 1x za 2 měsíce) předávat Nadaci informace o výsledcích a průběhu projektu;
 - (ix) realizovat Projekt s náležitou péčí, efektivitou a transparentností v souladu s nejlepší známou praxí v příslušné oblasti a v souladu se Smlouvou;
 - (x) vrátit nadační příspěvek či jeho část v případech stanovených v této Smlouvě;
 - (xi) uchovat veškeré dokumenty související s realizací Projektu a použitím nadačního příspěvku v souladu s obecně závaznými právními předpisy, minimálně však po dobu 5 let od skončení období realizace Projektu;
 - (xii) bezodkladně předat Nadaci vzorky reklamních či informačních materiálů a dalších předmětů, které byly v rámci Projektu vytvořeny;
 - (xiii) využít každou vhodnou příležitost ke zveřejnění skutečnosti, že Projekt je podpořen z prostředků Programu, a to dle Pravidel publicity stanovených v Příloze č. 3 Smlouvy.
- 5.3. Nadace je oprávněna požadovat od Příjemce jakékoli informace týkající se Projektu a použití nadačního příspěvku. Příjemce je povinen Nadaci tyto informace poskytnout způsobem, v rozsahu, struktuře a termínu, které stanoví Nadace.
- 5.4. Příjemce je také povinen podávat informace o stavu realizace Projektu, a to v rozsahu a intervalech stanovených Nadací, minimálně však v rozsahu a intervalech stanovených v čl. 5.2 odst. (viii) této Smlouvy.
- 5.5. Nadace může požadovat informace k Projektu jako celku bez ohledu na to, jaká část Projektu je financována z nadačního příspěvku. Nadace může požadovat jakékoli dodatečné informace k prověření skutečností uvedených Příjemcem.
- 5.6. Nadace má právo kontrolovat, a to i prostřednictvím jí určených třetích osob, využití nadačního příspěvku Příjemcem, zejména zda je nadační příspěvek využíván v souladu s touto Smlouvou, a realizaci Projektu (tj. zda probíhá v souladu s touto Smlouvou). Nadace oznámí písemně (tj. včetně e-mailové zprávy) Příjemci datum a způsob kontroly a název či jméno osoby, která ji bude provádět. Příjemce je povinen poskytnout a zpřístupnit Nadaci nebo třetí osobě provádějící kontrolu veškeré relevantní dokumenty a informace a dále se zavazuje poskytnout k provedení kontroly patřičnou součinnost.
- Pro vyloučení pochybností si Smluvní strany stanoví, že tuto kontrolu může Nadace provádět i po schválení závěrečné zprávy dle čl. 4.5 této Smlouvy.
- 5.7. Příjemce se zavazuje průběžně evidovat všechny náklady Projektu a použití nadačního příspěvku způsobem stanoveným Nadací, minimálně však způsobem, který umožňuje efektivní kontrolu dle čl. 5.6 Smlouvy. Na výzvu Nadace je Příjemce povinen doložit ke všem nákladům Projektu originály příslušných (účetních) dokladů v termínech stanovených Nadací. Tím není dotčeno ustanovení čl. 4.2 této Smlouvy a povinnost Příjemce předložit k závěrečné zprávě kopie příslušných dokladů.
- 5.8. Nadace má dále právo, a to i po provedení finančního vypořádání dle čl. 4 Smlouvy, zjišťovat a ověřovat (a to i u třetích osob), zda informace poskytnuté Příjemcem pro účely získání nadačního příspěvku, uzavření této Smlouvy, určení výše nadačního příspěvku nebo finančního vypořádání dle čl. 4 Smlouvy jsou pravdivé, přesné a nezkreslené.
- Příjemce je povinen při tomto zjišťování a ověřování poskytnout Nadaci veškerou nezbytnou součinnost.
- 5.9. Příjemce souhlasí s tím, že Nadace je oprávněna zveřejnit základní informace o Příjemci, výši poskytnutého nadačního příspěvku a informace o Projektu a jeho výsledku. Nadace je současně vždy oprávněna uvádět informaci o tom, že Projekt byl podpořen Nadací. Nadace je zejména oprávněna uvádět tyto informace na svých webových stránkách, webových stránkách Programu a v propagačních a prezentačních materiálech Nadace.

6. ZMĚNY PROJEKTU, PŘEDČASNÉ UKONČENÍ PROJEKTU

- 6.1. Příjemce je povinen bezodkladně informovat Nadaci o zamýšlených změnách Projektu, použití nadačního příspěvku a také o změnách, které mají vliv na plnění Smlouvy.
- 6.2. Změny Projektu a změny použití nadačního příspěvku lze provést pouze se souhlasem Nadace. Příjemce je povinen předložit Nadaci žádost o takovou změnu nejpozději 15 kalendářních dnů před jejím provedením. Uvedená lhůta nemusí být dodržena pouze, pokud existují zvláštní okolnosti, které ospravedlňují nedodržení této lhůty. Existenci takových důvodů musí Příjemce řádně zdůvodnit v žádosti o změnu. Existenci takových zvláštních okolností potvrdí Nadace.
- 6.3. Nadace posoudí žádost Příjemce o změnu dle tohoto čl. 6 Smlouvy a navržené změny schválí nebo zamítne.
- 6.4. Příjemce je povinen oznámit Nadaci bez zbytečného prodlení změnu poskytnutých kontaktních údajů.
- 6.5. Změny v Projektu navržené Příjemcem a schválené Nadací jsou pro Příjemce závazné.
- 6.6. Pokud Příjemce nemůže z jakéhokoli důvodu realizaci Projektu dokončit, je povinen tuto skutečnost bezodkladně písemně oznámit Nadaci s uvedením důvodů.
- 6.7. Příjemce je v takovém případě povinen vrátit Nadaci již poskytnutý nadační příspěvek, resp. jeho poskytnutou část, a to ve lhůtě stanovené Nadací. Nadace však může i v takovém případě rozhodnout o poskytnutí (resp. ponechání) nadačního příspěvku či jeho části dle této Smlouvy, a to po posouzení závažnosti důvodů, pro které Příjemce nemůže realizaci Projektu dokončit. V takovém případě Nadace může poskytnout Příjemci nadační příspěvek nejvýše ve výši odpovídající skutečným, náležitě doloženým a oprávněným nákladům, které Příjemce dosud uhradil v souladu s touto Smlouvou na realizaci Projektu. Ustanovení čl. 4.6 věty druhé platí i pro tento případ.
- 6.8. Veškeré náklady spojené s vrácením nadačního příspěvku či jeho části nese Příjemce.

7. PORUŠENÍ SMLOUVY, ODSTOUPENÍ OD SMLOUVY

- 7.1. Pokud Příjemce použije nebo používá nadační příspěvek v rozporu s podmínkami sjednanými v této Smlouvě (včetně jejích příloh), je povinen nadační příspěvek Nadaci vrátit jako bezdůvodné obohacení. Nadace v takovém případě písemně vyzve Příjemce k vrácení nadačního příspěvku a stanoví mu lhůtu k vrácení nadačního příspěvku.
- 7.2. Nadace může nejprve písemně vyzvat Příjemce ke zjednání nápravy a určit mu k tomu lhůtu. Výzva ke zjednání nápravy však není podmínkou pro výzvu k vrácení nadačního příspěvku.
- 7.3. Nadace má dále právo odstoupit od Smlouvy v těchto případech:
 - (i) Příjemce neplní jakoukoli povinnost dle této Smlouvy a nezjedná nápravu (tj. svou povinnost nesplní) ani do 10 pracovních dnů od doručení písemné výzvy Nadace ke zjednání nápravy;
 - (ii) Obdarovaný nesplní povinnost uvedenou v čl. 8.2 věta první této Smlouvy ve stanovené lhůtě;
 - (iii) Příjemce v průběhu realizace Projektu uvede nepravdivé, neúplné či zkreslené informace či prohlášení;
 - (iv) Příjemce provede změnu Projektu nebo změnu použití nadačního příspěvku v rozporu s čl. 6 této Smlouvy;
 - (v) Příjemce je ve smyslu insolvenčního zákona (č. 186/2006 Sb.) v úpadku nebo mu úpadek hrozí;
 - (vi) na majetek Příjemce byl prohlášen konkurs ve smyslu insolvenčního zákona;
 - (vii) proti Příjemci je vedeno řízení o výkonu rozhodnutí, exekuční řízení nebo insolvenční řízení;
 - (viii) proti Příjemci či kterémukoli členovi projektového týmu bylo zahájeno trestní řízení pro podezření z úmyslného trestného činu;

- (ix) Příjemce je pravomocně odsouzen za úmyslný trestný čin;
 - (x) Příjemce včas a řádně nesplní jakoukoli z informačních povinností dle této Smlouvy nebo včas a řádně nesplní svou povinnost předložit závěrečnou zprávu dle čl. 4 Smlouvy.
- 7.4. Pokud se kterákoli ze Smluvních stran domnívá, že Smlouvu nelze dále efektivně nebo řádně plnit, pak je o tom povinna informovat druhou Smluvní stranu a tuto záležitost s ní projednat. Smluvní strana je oprávněna odstoupit od Smlouvy, pokud se Smluvní strany neshodnou na řešení předmětné záležitosti ani do 15 pracovních dnů od informování druhé Smluvní strany dle tohoto odstavce tohoto článku Smlouvy.
 - 7.5. Odstoupení dle této Smlouvy musí být písemné a je účinné okamžikem doručení druhé Smluvní straně. V případě odstoupení je Příjemce povinen vrátit Nadaci již poskytnutý nadační příspěvek, resp. již poskytnutou část nadačního příspěvku, a to nejdéle do 15 pracovních dní od doručení odstoupení.
 - 7.6. Veškeré náklady spojené s vrácením nadačního příspěvku či jeho částí nese Příjemce.

8. DALŠÍ USTANOVENÍ

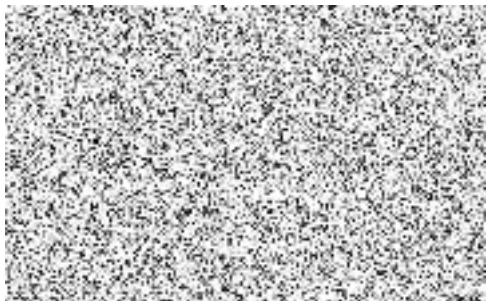
- 8.1. Příjemce je příspěvkovou organizací ve smyslu zákona č. 250/2000 Sb., o rozpočtových pravidlech územních rozpočtů (dále jen „**zákon o rozpočtových pravidlech**“). Dle § 27 odst. 7 písm. b) zákona o rozpočtových pravidlech je Příjemce povinen zajistit si předem písemný souhlas svého zřizovatele při nabytí majetku, jinak se k právního jednání Příjemce nepřihlíží. Příjemce podpisem této Smlouvy prohlašuje, že zřizovatel Příjemce udělil písemný souhlas s tím, aby Nadace poskytla Příjemci nadační příspěvek na základě této Smlouvy, a to buď v konkrétním rozhodnutí (souhlasu) příslušného orgánu zřizovatele nebo přímo ve zřizovací listině Příjemce. Kopie písemného souhlasu tvoří přílohu č. 3 této Smlouvy.
- 8.2. Příjemce je dle § 2 odst. 1 písm. h) zákona č. 340/2015 Sb., o zvláštních podmínkách účinnosti některých smluv, uveřejňování těchto smluv a o registru smluv (dále jen „**zákon o registru smluv**“) osobou povinnou zveřejnit tuto Smlouvu v registru smluv. Příjemce se zavazuje splnit tuto povinnost nejpozději do dvou měsíců od okamžiku uzavření této Smlouvy. S ohledem na uvedené tato Smlouva nabyde účinnosti dnem uveřejnění v registru smluv. Pokud Příjemce neprokáže Nadaci, že tato Smlouva byla uveřejněna prostřednictvím registru smluv, ani do tří měsíců ode dne, kdy byla uzavřena, platí, že je zrušena od počátku.
- 8.3. Příjemce je povinen zaplatit Nadaci smluvní pokutu ve výši 0,05% z dlužné částky za každý započatý den prodlení Příjemce se splněním povinnosti vrátit Nadaci nadační příspěvek či jeho část dle jakéhokoli ustanovení této Smlouvy.
- 8.4. Nadace nenese odpovědnost za případnou škodu nebo jinou újmu způsobenou Příjemci nebo na majetku Příjemce v souvislosti s realizací Projektu. Příjemce nemůže požadovat náhradu takové případné škody či jiné újmy nebo navýšení nadačního příspěvku v souvislosti s takovou případnou škodou či jinou újmou.
- 8.5. Příjemce bere na vědomí, že má v souvislosti s realizací Projektu odpovědnost vůči třetím osobám, včetně odpovědnosti za škodu nebo jinou újmu, která by případně vznikla při realizaci Projektu nebo v souvislosti s ní.
- 8.6. Nadace nenabývá vlastnické ani jiné právo k výsledku Projektu. Příjemce se zavazuje umožnit Nadaci na její žádost bezplatně užívat výsledky Projektu a k tomu jí případně poskytnout příslušná oprávnění.

9. ZÁVĚREČNÁ USTANOVENÍ

- 9.1. Nadace pro naplnění účelu této Smlouvy či svých zákonných povinností v nezbytném rozsahu shromažďuje a zpracovává osobní údaje osob - subjektů údajů podílejících na Projektu. Osobní údaje jsou zpracovávány po dobu, po kterou se tyto subjekty v průběhu účinnosti této Smlouvy na Projektu podílejí, a dobu nutnou pro vypořádání práv a povinností z této Smlouvy a dále po dobu nutnou pro jejich uchování v souladu s příslušnými právními předpisy. Příjemce se zavazuje všechny subjekty údajů (tzn. zejména své zaměstnance nebo další osoby oprávněné podílet se na Projektu) o zpracování seznámit a předat jim veškeré informace uvedené v Informacích o zpracování osobních údajů pracovníků Příjemce, které tvoří Přílohu č. 4 této Smlouvy.

- 9.2. Tato Smlouva nabývá platnosti dnem jejího podpisu oběma smluvními stranami, účinnosti dnem splnění podmínky uvedené v čl. 8.2 této Smlouvy.
- 9.3. Vztahy touto Smlouvou výslovně neupravené se řídí příslušnými ustanoveními zákona č. 89/2012 Sb., občanského zákoníku.
- 9.4. Tato Smlouva smí být měněna či doplňována pouze se souhlasem obou smluvních stran, a to formou písemných číslovaných dodatků.
- 9.5. Nedílnou součástí této Smlouvy je: Příloha č. 1 – Přihláška Příjemce
Příloha č. 2 – Pravidla publicity
Příloha č. 3 – Souhlas zřizovatele Příjemce
Příloha č. 4 – Informace o zpracování osobních údajů pracovníků Příjemce
- 9.6. Tato Smlouva je vyhotovena ve dvou stejnopisech, přičemž jeden obdrží Příjemce a jeden obdrží Nadace.
- 9.7. Smluvní strany prohlašují, že si tuto Smlouvu přečetly a souhlasí s jejím obsahem, na důkaz čehož níže připojují své podpisy.

Za Nadaci O2:



Za: Základní školu



V Praze dne 3.12. 2021



Příloha č. 1 Smlouvy o poskytnutí nadačního příspěvku – Přihláška Příjemce
která automaticky slouží jako vaše přihláška

Příloha č. 2 Smlouvy o poskytnutí nadačního příspěvku – Pravidla publicity

1. Povinnosti Příjemce

Na základě podmínek Smlouvy je Příjemce odpovědný za publicitu Projektu, který je podpořen z prostředků programu O2 Chytrá škola Nadace.

Příjemce je povinen na veškeré související dokumentaci a na propagačních a reklamních materiálech (např. materiálech pro kurzy, brožury, letáky, plakáty) jasně uvést, že jsou financovány z prostředků programu O2 Chytrá škola.

a) Propagační materiály

Nadace poštou zašle Příjemci nejpozději k 1. 2. 2022 balíček propagačních materiálů:

- **5 ks vytištěných plakátů vel. A4.** Příjemce je povinen z toho 2 plakáty trvale umístit na nástěnky v prostorách školy, zejména takové nástěnky, ke kterým mají přístup i rodiče žáků (u družiny, vchodu atd.)
- **3 ks samolepek na dveře školy provozované Příjemce. Samolepku je Příjemce povinen umístit na vstupní dveře školy.**
- **1 ks banner (rozměry 60 x 40 cm) pro účely vzdělávacích akcí**

V případě vlastního tisku / výroby plakátů pro podpořený Projekt je Příjemce povinen na plakáty umístit logo programu O2 Chytrá škola včetně textu uvedeného v bodě 2 této Přílohy č. 2.

V případě přípravy publikací, webových prezentací, aplikací či vzdělávacích materiálů financovaných Příjemcem v rámci Projektu je Příjemce povinen uvést logo programu O2 Chytrá škola na jejich titulní straně:


- i) Titulní stranou publikace se pro účely dodržování pravidel publicity dle této Přílohy č. 2 rozumí:
 - desky publikace – přední i zadní strana (viditelné při zavření publikace),
 - vnitřní strana přední části desek
 - první vnitřní strana publikace.
 - ii) Titulní stranou skládaného letáku se pro účely dodržování pravidel publicity dle této Přílohy č. 2 rozumí: přední či zadní strana složeného letáku (logo je tak viditelné, pokud je leták standardně složen).
 - iii) V případě informací, které jsou Příjemcem zpřístupněny elektronicky (např. například materiály v pdf ke stažení na webových stránkách, webové stránky týkající se programu O2 Chytrá škola) nebo jako audiovizuální materiál, platí stejné zásady, jako byly uvedeny výše v této Příloze č. 3. Logo musí být viditelně umístěno na hlavní straně, případně na začátku či konci audiovizuálního materiálu.
 - iv) Titulní stranou webové prezentace se pro účely dodržování pravidel publicity dle této Přílohy č. 2 rozumí home page/landing page webové stránky.
- b) **Webové stránky Příjemce**
Příjemce je povinen po dobu trvání projektu umístit logo O2 Chytrá škola s odkazem na www.o2chytraskola.cz na svoje webové stránky
- c) **Newsletter pro rodiče**
Rozesílá-li Příjemce rodičům žáků elektronický zpravodaj, je Příjemce povinen v něm zmínit informaci o podpoře z programu O2 Chytrá škola a umístit zde logo programu O2 Chytrá škola s odkazem na portál www.o2chytraskola.cz.

2. Formulace textu

Všechny tištěné či online materiály realizované za podpory programu O2 Chytrá škola, musí obsahovat následující znění jedné z níže uvedených formulací:

*„Podpořeno z programu O2 Chytrá škola.“
„Díky programu O2 Chytrá škola.“*

3. Loga

Příjemce je povinen používat pouze verzi loga programu O2 Chytrá škola, která je ke stažení na stránkách 

4. Akce

Pokud Příjemce organizuje v rámci grantové podpory vzdělávací akci pro učitele, rodiče nebo žáky, je povinen na viditelném místě v prostorách, kde se akce koná, umístit 1 ks banneru poskytnutého za tímto účelem Nadací dle bodu 1 písm. a) této Přílohy č. 2.

Příloha č. 3 Smlouvy o poskytnutí nadačního příspěvku – Souhlas zřizovatele Příjemce

M Ě S T S K Á Č Á S T P R A H A Č A K O V I C E**113. Rada městské části**
ze dne 15.12.2021**V Ý P I S**
USN RM 522/2021**ZŠ a MŠ Dr. Edvarda Beneše - přijetí nadačního příspěvku od Nadace
O2 Chytrá škola**

Žádost ZŠ a MŠ Dr. Edvarda Beneše o vyjádření souhlasu s přijetím nadačního příspěvku od Nadace O2 Chytrá škola, který má být využit na uspořádání aktivit, které povedou ke zvýšení mediální gramotnosti.

Rada městské části

1. schvaluje

přijetí nadačního příspěvku od Nadace O2 Chytrá škola ve prospěch ZŠ a MŠ Dr. Edvarda Beneše, Praha-Čakovice. Příspěvek v maximální výši 55.400,- Kč bude použit na uspořádání aktivit, vedoucích ke zvýšení mediální gramotnosti pedagogů, žáků a jejich rodičů.



Termín: 17.12.2021

Zaslat výpis usnesení žadatelům.

Usnesení - Schváleno (Pro: 7, Proti: 0, Zdržel se: 0, Poznámka:)

*starosta**zástupce starosty*

Příloha č. 4: Informace o Zpracování osobních údajů pro pracovníky Příjemce

Cílem těchto Informací o Zpracování osobních údajů Nadace O2, IČO 26700000, se sídlem Za Brumlovkou 266/2, 140 22 Praha 4 - Michle („Informace“ a „Nadace“) je informovat pracovníky Příjemce o tom, jaké jejich osobní údaje Nadace jako správce zpracovává při jejich činnosti v rámci Projektu a jaká práva jim v souvislosti se zpracováním Osobních údajů náleží.

Tyto Informace jsou vydány v souladu s nařízením (EU) 2016/679, o ochraně fyzických osob v souvislosti se Zpracováním Osobních údajů („nařízení“ nebo „GDPR“) za účelem zajištění informační povinnosti Nadace dle čl. 14 GDPR.

Nadace získává osobní údaje od Příjemce při realizaci Projektu a v omezeném rozsahu v závislosti na charakteru spolupráce též z veřejných evidencí (např. insolvenční rejstřík nebo evidence exekucí), a to vždy v souladu se zákonem.

A. Kategorie osobních údajů

Ze strany Nadace může v rozsahu odpovídající konkrétní činnosti pracovníka dojít ke zpracování zejména následující osobní a identifikační údaje:

- akademický titul
- jméno a příjmení
- adresa bydliště
- číslo dokladu totožnosti (občanský průkaz nebo pas)
- e-mail a telefon
- fotografie
- číslo bankovního účtu
- podpis

B. Účely, právní důvody a doby zpracování osobních údajů

Nadace zpracovává osobní údaje pracovníků Příjemce z důvodu řádného plnění smluvních a zákonných povinností a dále z důvodu oprávněného zájmu.

Poskytnutí osobních údajů nutných pro plnění smluvních a zákonných povinností Nadace je povinné a Nadace k němu nepotřebuje souhlas. Proti zpracování osobních údajů, které je založeno na oprávněném zájmu Nadace, je možné podat námitku.

Nadace zpracovává osobní údaje pracovníků zejména pro naplnění těchto dílčích účelů:

- plnění smlouvy (plnění smluvních a zákonných povinností)
- zajištění daňové evidence (plnění zákonných povinností)
- posouzení důvěryhodnosti pracovníků Příjemce (oprávněný zájem Nadace).

Osobní údaje jsou zpracovány v rozsahu nutném pro naplnění těchto dílčích účelů po dobu výkonu činnosti pracovníka a po jeho skončení po dobu nutnou k ochraně práv Nadace nebo po dobu přímo stanovenou právními předpisy, případně po dobu platnosti souhlasu, pokud je souhlas důvodem zpracování. Poté jsou osobní údaje vymazány či anonymizovány.

C. Kategorie příjemců osobních údajů

Nadace využívá při výkonu činností souvisejících se zpracováním osobních údajů pracovníků služby jiných subjektů. Pokud tyto dodavatelé zpracovávají osobní údaje předané od Nadace, mají postavení zpracovatelů osobních údajů a zpracovávají osobní údaje pouze v rozsahu pokynů od Nadace a nesmí je využít jinak.

Takovými zpracovateli jsou zejména poskytovatelé kontrolních a auditních služeb.

Zpracovateli mohou být jak společnosti se sídlem na území České republiky, tak společnosti se sídlem v členském státě Evropské unie nebo tzv. státech bezpečných. K předání a zpracování osobních údajů v zemích mimo území Evropské unie, dochází vždy v souladu s platnou legislativou.

D. Způsob zpracování osobních údajů

Nadace zpracovává osobní údaje ručně a vede evidenci veškerých činností, při kterých dochází ke zpracování osobních údajů.

E. Informace o právech subjektů údajů v souvislosti se zpracováním osobních údajů

Subjekt údajů má v souvislosti se Zpracováním osobních údajů níže uvedená práva, přičemž tato práva lze uplatnit prostřednictvím kontaktní osoby Projektu v Nadaci, případně po ukončení spolupráce za podmínky ověření totožnosti nebo formou žádosti s úředně ověřeným podpisem zaslané na dominika.herdova@o2.cz.

1. Právo na přístup k osobním údajům

Dle čl. 15 GDPR má subjekt údajů právo na přístup k osobním údajům.

2. Právo na opravu nepřesných údajů

Dle čl. 16 GDPR má subjekt údajů právo na opravu nepřesných osobních údajů, které o něm bude Nadace zpracovávat.

3. Právo na výmaz osobních údajů

Dle čl. 17 GDPR má subjekt údajů právo na výmaz osobních údajů, které se ho týkají, pokud Nadace neprokáže zákonné důvody pro zpracování osobních údajů. Nadace má nastaveny mechanismy pro zajištění anonymizace či výmazu osobních údajů v případě, že již nejsou potřeba k účelu, pro který byly zpracovávány.

4. Právo na omezení Zpracování

Dle čl. 18 GDPR má subjekt údajů do doby vyřešení podnětu právo na omezení zpracování, pokud bude popírat přesnost osobních údajů, důvody jejich zpracování nebo pokud podá námitku proti jejich zpracování.

5. Právo na oznámení opravy, výmazu nebo omezení zpracování

Dle čl. 19 GDPR má subjekt údajů právo na oznámení opravy, výmazu nebo omezení zpracování osobních údajů ze strany Nadace.

6. Právo vznést námitku proti zpracování osobních údajů

Dle čl. 21 GDPR má subjekt údajů právo vznést námitku proti zpracování svých osobních údajů, které Nadace zpracovává z důvodu oprávněného zájmu Nadace. V případě, že Nadace neprokáže, že existuje závažný oprávněný důvod pro zpracování, který převažuje nad zájmy nebo právy a svobodami subjektu údajů, Nadace zpracování na základě námítky ukončí bez zbytečného odkladu.

7. Automatizované individuální rozhodování včetně profilování

Subjekt údajů má právo nebýt předmětem žádného rozhodnutí založeného výhradně na automatizovaném zpracování, včetně profilování, které by pro něj mělo právní účinky nebo se jej obdobným způsobem významně dotklo. Nadace uvádí, že neprovádí automatizované rozhodování bez vlivu lidského posouzení s právními účinky pro pracovníky.

8. Právo obrátit se na Úřad pro ochranu osobních údajů

Subjekt údajů má právo obrátit se na Úřad pro ochranu osobních údajů (www.uoou.cz).

1.

Žádost o grant 179/2021/O2/CHS



Škola - základní informace

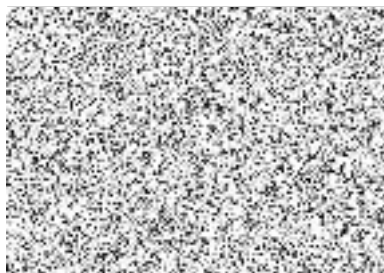
Název školy	Základn škola a Mateřská škola Dr. Edvarda. Beneše, Praha-Čakovice
Sídlo	Nám. J. Berana 500, Praha 9 - Čakovice, 196 00
IČ	70918805
Web	zscakovice.cz
Kdo je Vaším zřizovatelem?	Obec s rozšířenou působností

Kontaktní osoba

Jméno a příjmení

E-mail

Telefon



Statutární osoba

Jméno a příjmení

E-mail

Telefon



Musí přijetí nadačního příspěvku schválit Váš zřizovatel?

Ano (v tomto případě upozorňujeme, že souhlas zřizovatele je nedílnou součástí smlouvy a její kopii dokládáte při podpisu)

Stručné představení školy

Rekněte nám o Vaší organizaci víc. Kolik máte dětí?
(Rozlište prosím 1. a 2. stupeň.) Kolik u Vás působí
učitelů/vychovatelů? Nabízíte nějaké speciální zaměření?

ZŠ Dr. Edvarda Beneše je školou úplnou, která poskytuje základní vzdělání v 1. až 9. postupném ročníku. Všechny ročníky mají 2 až 7 paralelních tříd. Součástí školy jsou také 1 přípravná třída, ve které se 14 dětí připravuje na zahájení školní docházky a od letošního školního roku také jedna třída mateřské školy. Současný areál školy se skládá z tří propojených budov. Výuka probíhá ve 54 kmenových třídách a 9 odborných učebnách (Vv + Hv, Ch + Př, PC1, PC2, PC3, PC4, Aj, dílna, kuchyňka a Future Classroom Lab). Momentálně je na škole celkem 1407 žáků a 105 učitelů (učitelé a asistenti pedagoga) Speciální zaměření škola nemá, ale nabízí všechny předměty ve výběrové kvalitě.

Jak v současnosti pracujete s moderními technologiemi?
Používáte ve výuce nebo práci s dětmi
počítače/tablety/roboty/výukový software online? Jak?
Mohou děti používat mobilní telefony?

Všechny třídy a učebny jsou připojeny k internetu a jejich součástí jsou buď interaktivní tabule nebo dotykové panely. Součástí vybavení IT je také cca 160 tabletů a různé druhy robotů. Škola před pěti lety vybudovala třídu Future Classroom Lab, která je vybavena nábytkem, který je snadno přestavitelný a velkým množstvím ICT prostředků - iPady, roboti Dash, Bee bot, Sphero, Micro:bit, Ozobot, Lego Mindstorm, Lego WeDo, Codey Rocky. Od školního roku 2014/2015 škola postupuje se svými projekty do mezinárodního hodnocení a získává evropské ceny kvality. Spolupráce na projektech probíhá právě prostřednictvím využití ICT. Ve škole je volně dostupná wifi síť, kterou mohou využívat žáci ve svém volném čase, a nebo přímo v hodinách.

Absolvovali Vaše děti či učitelé/vychovatelé v minulosti
vzdělávací aktivity v oblasti digitální gramotnosti? Pokud
ano, jaké?

V rámci podpory O2 Chytrá škola jsme před dvěma lety pilotovali workshop na téma hry, sociální sítě a pornografie a digitální závislost. Před rokem jsme pak realizovali projekt geolokačních her ve výuce přírodovědných předmětů, kde se zapojilo žáci ze 7. tříd a žáci na nižším stupni. Průběžně se náš pedagogický sbor a děti školí v tématech ICT, a to primárně v oblasti spadající pod Future Classroom Lab.

Vzdělávací partneři

Pedagog

Jméno a příjmení



Specializace

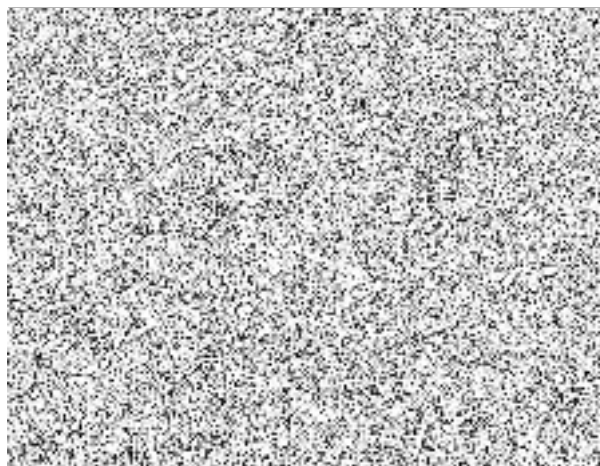
zástupkyně ředitele, ICT a AJ

E-mail



Telefon

Řekněte nám o vybraném učiteli víc. Proč jste se rozhodli právě pro ni / něj? Jaké má vzdělání vč. případných doplňujících kurzů či školení? Jaké jsou jeho dosavadní profesní zkušenosti?



Představte nám důvod, proč se učitel zajímá o téma digitální gramotnosti.

Téma je mým dlouhodobým zájmem a oblastí rozvoje. Věnuji se na škole rozšiřování možností využití ICT ve výuce a také se snažím koordinovat kvalitu výuky. Spolupráce z Chytrou školou mi přišla v minulých letech velice přínosná a v naší škole je stále prostor pro zapojení. Po déle než rok trvající pandemii, kdy děti byly nuceny trávit velké množství času v online světě si uvědomuji, že je potřeba opět komplexněji zaměřit naši pozornost na téma digitální gramotnosti, a to aktuálně zejména na "soft skills" tedy téma internetové bezpečnosti.

Organizace

Název organizace

Słowtechinstitute

IČ

22826653

Web



Kontaktní osoba (Kdo bude za případnou realizaci zodpovídat?)



Funkce

Koordinátorka projektů

E-mail



Telefon

Popište stručně vybranou vzdělávací organizaci. (Čím se zabývá? Proč jste se rozhodli právě pro ni?)

Slow Tech Institute, z.s. je neziskovou organizací, jejímž posláním je informování veřejnosti v oblasti digitálních technologií, dále výzkum a vývoj digitálních technologií pro vzdělávání. Organizace vznikla v roce 2019 přejmenováním z původní neziskové organizace M77, která byla založena v roce 2009 a věnovala vývoji vzdělávacích technologií pro školy a kulturní instituce. O tématech jako jsou digitální závislost na sociálních sítích, videohrách a sledování pornografie v útlém věku, bezpečnost na Internetu přednáší v mateřských centrech, na školách, ale i na odborných konferencích v ČR i zahraničí. Zakladatelka iniciativy **digitalnizdravideci.cz** působí jako akademický pracovník na Univerzitě Karlově, kde se věnuje výzkumu těchto fenoménů.

Popište, čím se tato organizace v uplynulých 2 letech zabývala. Důležité jsou především reference či zkušenosti z oblasti digitálních kompetencí, reference vztahující se k dané cílové skupině, přehled dosažených výsledků za poslední 2 roky apod.

Činnost neziskové organizace **Slow Tech Institute** se v posledních letech zaměřovala zejména na veřejnou osvětu tématu přínosů a rizik spojených s digitálními technologiemi. Propaguje iniciativu **digitalnizdravideci.cz**, která je určena pro rodiče a pedagogy, pomáhá jim vybírat hodnotný digitální obsah a skrze články je informuje o rizicích, které jsou s určitou formou využívání technologií spojeny. O tématech přednáší rodičům ve školách, v mateřských centrech, pedagogům a lektorům volnočasových aktivit. V současnosti realizujeme akreditované workshopy na školách a také online workshopy pro pedagogy o vybraných tématech. Spolupracovali jsme také s několika podpořenými školami v rámci grantové výzvy **Chytrá škola 02**.

Cílová skupina

Kdo je cílovou skupinou projektu?

Podpořenou cílovou skupinou mohou být žáci, pedagogové nebo veřejnost. Napište očekávaný počet podpořených osob v každé cílové skupině, se kterou v projektu počítáte.

Cílovou skupinou námi předkládaného projektu jsou žáci 7. tříd II. stupně a žáci na I. stupni naší školy, pedagogický sbor, dotčení učitelé ZŠ a rodiče žáků školy.

Jaké jsou její aktuální potřeby v dané oblasti a z čeho tak usuzujete?

Počítačová gramotnost našich žáků je vyšší než průměrná, stále se však ukazuje, že zaostáváme v oblasti online bezpečnosti (OB) a zdravého přístupu k technologiím obecně. Na škole nemáme zakázány mobilní telefony. Ve více než 70% jde o aktivní uživatele internetu, o přestávkách je využívají bez omezení. Důvěra, kterou vkládáme v naše žáky by však měla být podložena informovaností o řadě existujících fenoménů vztahujících se k oblasti online bezpečnosti a zdraví. Z předchozích projektů se nám ukázalo, že je třeba budovat aktivní postoj k internetu už na I. stupni. Žáci na II. stupni mají často již řadu vědomostí, ale stále jsou oblasti, kde tápou (bezpečné heslo, rizika prezentace na sociálních sítích). Proto bychom rádi realizovali projekt zaměřený na edukaci žáků z vybraných oblastí (OB).

Projektový záměr

Co konkrétně je cílem Vašeho projektu? Jak chcete cíle dosáhnout? (Popište nám, co je obsahem projektu. Jaké aktivity plánujete a proč? Jak Vám pomohou dosáhnout stanoveného cíle?)

Do jaké míry je projekt inovativní? Je zajištěna publicita projektu?

Naším cílem je informovat žáky z vybraných tříd na II. stupni o tématech z oblasti online bezpečnosti. Své nové znalosti pak žáci 7. tříd převedou do jednotlivých úkolů v geolokační hře, jejíž obsah bude určen pro žáky z I. stupně. Žáci si skrze workshopy - prohloubí digitální gramotnosti - schopnost využívat různé různé typy aplikací při vzniku a tvorbě vlastního obsahu (geolokační hry). - rozšíří a konsolidují znalosti z oblasti online bezpečnosti. Dá se říci, že chceme propojit výstupy našich dvou předchozích projektů, které nám dobře fungovaly. Využití aplikace a příprava geolokační hry je zvolena pro svůj velký přínos v oblasti komunikace žáků, spolupráce, přenosu a aplikování získaných znalostí. Žáci si při práci mimoděk osvojí a prohloubí zmíněné kompetence.

Nedílnou součástí našeho projektu je opět následná co nejvyšší propagaci získaných zkušeností z projektu. Z praxe víme, že pedagogové mají stále velký zájem a potřebu příkladů a praktických ukázek využití technologií ve výuce. Rádi bychom naše zkušenosti opět sepsali do několika odborných článků pro pedagogy a uveřejnili je na naše weby a blog. Plánujeme také přednášku pro pedagogy. Samotná hra bude k dispozici všem. Primárně si jí zahrájí žáci naší školy a dále další zájemci v rámci školní akce při příležitosti Dnu Země i mimo tuto akci.

Metodika

Jakým způsobem bude Váš vzdělávací partner s cílovou skupinou pracovat? Jaké výukové/vzdělávací metody bude používat?

Slowtechinstitute připraví workshopy pro žáky 7. tříd k tématu online bezpečnosti. Zadání bychom rádi upřesnili skrze dotazník, který by nám vyplnili učitelé, rodiče i žáci. Předběžně to budou oblasti základní internetové bezpečnosti - volba hesla, práce s hesly, komunikace na internetu, prezentace na sociálních sítích. V druhé části projektu (příprava hry). Na hře budou žáci pracovat v rámci čtyř tříhodinových setkání. Geolokační hra (GH) bude připravena v aplikaci Actionbound. U jednotlivých zastavení společně s žáky vyzkoušíme i další nové aplikace například CoSpace Edu (3D realita) a jejich využitelnost ve výuce. Testování hry bude probíhat v rámci projektového půl dne, kdy autoři hry projdou společně s žáky I. stupně připravenou GH a pomocí dotazníku vytipují nesrovnalosti.

Jak konkrétně využijete k dosažení vytyčeného cíle materiálů dostupných na portálu www.o2chytraskola.cz? S jakými dalšími výukovými materiály budete pracovat?

Náš vzdělávací partner i naši učitelé budou využívat obsah z webového portálu www.o2chytraskola.cz a to primárně o tématech: Bezpečné heslo, bezpečná wifi, autorská práva. Konkrétní obsah budeme připravovat dle potřeb našich žáků a jejich rodičů.

Jak máte v úmyslu naložit s problematikou digitální gramotnosti a se získanými poznatky po ukončení grantového programu O2 Chytrá škola do budoucna – tzn. v následujících školních měsících a letech?

Naše škola je v oblasti digitálních technologií a jejich využití velice aktivní. Máme zkušenosti, které chceme dále předávat, a to nejen na naší škole, ale také pedagogům na našich spolupracujících školách a dalším zájemcům. Jelikož se bude jednat o projekt, který je zaměřen na využití volně dostupných aplikací a softwaru, bude snadné jej replikovat i v dalších letech jak u nás, tak i na jiných školách. Z pilotáže výuky skrze geolokační hru vzniknou opět stručná metodická doporučení a postřehy k efektivnosti využitých technologií a aplikací v této formě výuky, které nabídneme volně k dispozici zájemcům prostřednictvím webových stránek partnera a článků na blogu [www.geolokačníhra.cz](#). Geolokační hra bude využívána v rámci výuky a školních akcí.

Vyhodnocení úspěšnosti a dopadu

Jak zjistíte, že byl projekt úspěšný a že měl dopad na cílovou skupinu?

Aktivita bude úspěšně realizována, pokud bude finálně vytvořen její výstup - tedy . geolokační hra. Pokud dojde k posunu znalostí a kompetencí u žáků 7. tříd v oblasti online bezpečnosti a digitální gramotnosti. To půjde zhodnotit mimo jiné prostřednictvím známek žáků či slovního hodnocení učitele informatiky. Jako jeden z hlavních faktorů úspěšnosti projektu vnímáme to, zda bude finální geolokační hra ostatní žáky ze školy bavit a zda se díky ní zvýší jejich znalosti získané díky hře. Ve zpětných vazbách našich žáků bychom chtěli znát informaci, zda jim přišlo zapojení tvorby geolokační hry do výuky smysluplné a zábavné a zda by měli zájem s ní v dalších letech opět pracovat. Pokud alespoň 55 % žáků vnímá zapojení pozitivně, budeme vnímat projekt jako úspěšný.

Jaká kvantitativní kritéria chcete splnit? Specifikujte počet vzdělávacích akcí a počet zapojených účastníků ve všech cílových skupinách.

1 geolokační hra připravena 25 žáky vybrané třídy našeho II. stupně ZŠ 3 workshopy o tématu online bezpečnosti pro žáky II. stupně. 12 hodin speciální výuky ve třídě, v rámci které připraví žáci hru, přímo na škole a ve volném čase našich žáků (tvorba hry, hledání vhodných míst v terénu, domácí úkoly - zjišťování informací, příprava obsahu, tvorba zadání úkolů, fotografií a podobně), 400 žáků naší školy si zahraje připravenou hru 1 seminář pro rodiče o bezpečnosti na internetu 1 seminář o tvorbě geolokačních her a využitelných aplikací ve výuce pro zájemce z ostatních škol pro minimálně deset pedagogů 10 článků na webu a blogu -

[www.geolokačníhra.cz](#)

Jaké je požadované cílové chování účastníků a jak se bude vyhodnocovat? Jaké kvalitativní ukazatele chcete sledovat a jak je budete měřit?

Naši žáci si díky zapojení do projektu rozšíří a upevní informace z oblasti online bezpečnosti a dále získají nové kompetence z oblasti počítačové gramotnosti a ICT. Zapojením do projektu se zvýší zájem žáků o okolí jejich školy a místa, kde žijí. Mladší žáci si prostřednictvím geolokační hry seznámí s tématy z oblasti online bezpečnosti a snáze si zapamatují vybrané informace související s tématem hry a jejím obsahem. V rámci zpětné vazby k projektu formou rozhovorů budou pozitivně hodnotit zapojení technologií do výuky. Pedagogové, kteří absolvují naše semináře si zvýší kompetence z oblasti počítačové gramotnosti a získají nové dovednosti, které reálně využijí v praxi. Ověření skrze zpětnou vazbu na semináři.

Harmonogram projektu

Aktivita	Detail aktivity	Časový plán
Dotazník pro žáky, rodiče a učitele	Prostřednictvím krátkého dotazníku získáme tematickou oblast, která následně bude zpracována do workshopů pro žáky 7. tříd.	prosinec
Realizace workshopů v 7. třídách	Uskuteční se tři workshopy (3 h) na vybraná témata z oblasti internetové bezpečnosti. Celkem 9 h výuky, dva lektoři.	leden
Práce na geolokační hře a její realizace	Žáci připraví obsah geolokační hry a úkoly pro jednotlivá zastavení. (12 h)	únor, březen
Seminář pro rodiče	Rodiče žáků naší školy se seznámí s tématy z oblasti internetové bezpečnosti (2,5)	duben
Testování	Uskuteční se projektový den pro žáky sedmých tříd a žáků z I. stupně, kteří si vyzkouší hrát vytvořenou geolokační hru. Skrze vyplnění dotazníků získáme ověření funkčnosti hry.	duben
Finalizace hry	Na základě získaných dotazníků dojde k finální úpravě hry a její prezentaci.	květen
Seminář pro učitele	3 hodinový seminář pro učitele o využití geolokačních her ve výuce .	květen

Propagace projektu	V průběhu trvání projektu budeme zaznamenávat naše zkušenosti z práce na hře a testování nových aplikací na uvedených webových stránkách partnera a Petry Boháčkové.	prosinec - červen
--------------------	--	-------------------

Rozpočet projektu

Položka	Popis položky	Částka v Kč
Tvorba dotazníků a jejich vyhodnocení	Příprava a vyhodnocení dotazníků, které budou využity na úvod a na závěr projektu. Na úvod projektu - témata pro workshopy v 7. třídách, na závěr projektu - efektivita geolokační hry ve výuce.	6000
Realizace workshopů	SlowtechInstitut na základě naší poptávky (závěry dotazníku) realizuje workshopy v 7. třídách (1 workshop/3000 Kč)	9000
Příprava geolokační hry v rámci výuky	Realizujeme čtyři setkání o délce tří hodin s žáky vybrané 7. třídy. Žáci v rámci výuky připraví obsah geolokační hry, vyberou místa realizace, zpracují hru v aplikaci ActionBound	12000
Projektový den	Žáci sedmých tříd představí svoji hru žákům I. stupně. Společně si hru projdou a budou plnit úkoly. Společně budou hru také testovat a vyplňovat na závěr dotazník. Na akci bude přítomen zástupce Slowtechinstitutu.	6000
Seminář pro učitele	Realizujeme praktický čtyřhodinový seminář o využití geolokačních her ve výuce (4h. + 1h. příprava) + příprava a tisk materiálů pro účastníky (minimální účast 10 osob)	5000
Seminář pro rodiče	Seminář pro rodiče žáků z naší školy k tématu internetové bezpečnosti (2,5 h)	3000

Propagace	Připravíme opět minimálně deset článku o tématu využití aplikací (aplikace - rozšiřující realitu, k úpravě textu, krátkých videí a podobně) při přípravě geolokačních her, reflexe přípravy hry, jak komunikovat témata internetové bezpečnosti na prvním stupni.	12000
3D filamenty	4 ks filamentů, které budou využity v rámci tisku odměn pro úspěšné hráče geolokační hry.	2400
Celkový součet v Kč		55400

Ostatní

Byli jste v minulosti příjemci grantové podpory z programu O2 Chytrá škola? **Ano**

Využili byste zvýhodněné nabídky na hardwarové vybavení od společnosti O2 Czech republic? (tablety, notebooky atd.) **Ano**

Jak jste se o nás dozvěděli? **Internet, Učitel**

Máte ke grantovému programu nějaké dotazy a komentáře?