

# SMLOUVA O DÍLO

číslo: 20210874

uzavřena podle ustanovení § 2586 a násl. zákona č. 89/2012 Sb., občanský zákoník, ve znění pozdějších předpisů (dále jen „občanský zákoník“)

## mezi těmito smluvními stranami

### Česká republika - Správa státních hmotných rezerv

se sídlem: Praha 5 – Malá Strana, Šeříková 616/1, PSČ 150 85  
právně jednající: Ing. Miroslav Basel, ředitel Odboru zakázek  
IČO: 48133990  
DIČ: CZ48133990  
bankovní spojení: Česká národní banka, pobočka Praha  
č. účtu: 85508881/0710  
č. účtu v případě sankce: 19-85508881/0710  
kontaktní osoba: [redacted]  
telefon: [redacted]  
  
fax: [redacted]  
e-mail: [redacted]@[redacted]  
datová schránka: 4iqaa3x

(dále jen „objednatel“)

a

### Obchodní firma

se sídlem: PRUKON GROUP s.r.o.  
adresa pro doručování: Jateční 169, Prštné, 760 01 Zlín  
spisová značka: C 121561 vedená u Krajského soudu v Brně  
zastoupena: Markem Cíchou, jednatelem společnosti  
IČO: 09935797  
DIČ: CZ09935797  
bankovní spojení: Fio banka, a.s.  
číslo účtu: 2401942276/2010  
kontaktní osoba: [redacted]  
telefon: [redacted]  
fax: [redacted]  
e-mail: [redacted]@[redacted]  
datová schránka: 4ib8ddr

(dále jen „zhotovitel“)

(dále také společně „smluvní strany“)

## Článek I Účel smlouvy

1. Účelem smlouvy je **rekonstrukce dílny a skladu v administrativní budově objednatele** pro účely a k zajištění zákonné působnosti objednatele vyplývající ze zákona č. 97/1993 Sb., o působnosti Správy státních hmotných rezerv, ve znění pozdějších předpisů.
2. Touto smlouvou se realizuje veřejná zakázka, kterou objednatel zadal v zadávacím řízení pod č. j. 17916/21–SSHR s názvem „21-163 SAZ – rekonstrukce dílny a skladu v administrativní budově (budova A)“.

## Článek II Předmět smlouvy a místo plnění

1. Zhotovitel se zavazuje provést na svůj náklad a nebezpečí pro objednatele dílo spočívající v **rekonstrukci dílny a skladu v administrativní budově objednatele** (dále také „dílo“). Technické podmínky předmětu smlouvy jsou uvedeny v Příloze č. 1 (Projektová dokumentace), která je nedílnou součástí smlouvy.
2. Součástí plnění je:
  - a) dokumentace skutečného provedení stavby – 1 × v elektronické podobě a 1 × v listinné podobě,
  - b) ekologická likvidace odpadu vzniklého při výstavbě,
  - c) předání příslušných revizí a dokladů v českém jazyce.
3. Zhotovitel se zavazuje splnit svůj závazek ukončením a protokolárním předáním úplného díla dle výše specifikované projektové dokumentace v kvalitě obvyklé bez vad a nedodělků zjevně bránících předání a převzetí díla (dále jen „způsobilé dílo“) objednateli po vyklizení staveniště.
4. Zhotovitel osvědčuje, že je oprávněn v souladu s platnými právními předpisy k provedení díla a že je v dostatečné výši pojištěn pro případ vzniku škody vzniklé při realizaci díla, což je na požádání objednatele povinen kdykoliv prokázat.
5. V rámci plnění předmětu smlouvy jsou osobami jednajícími za objednatele:
  - a) Kontaktní osoba objednatele uvedená v záhlaví smlouvy. Tato osoba, jež je oprávněna k plnění povinností objednatele dle této smlouvy, může k plnění povinností písemně pověřit jiného zaměstnance objednatele. O tomto pověření je kontaktní osoba objednatele povinna písemně (i e-mailem) informovat kontaktní osobu zhotovitele a vedoucího pobočky.
  - b) Pouze pro případ možného převzetí způsobilého díla vedoucí pobočky v místě plnění.  
Vedoucí pobočky v místě plnění se zavazuje řádně dokončené způsobilé dílo převzít, případně tak učiní kontaktní osoba objednatele nebo osoba, kterou kontaktní osoba objednatele písemně pověří, přičemž k převzetí způsobilého díla dojde na základě Protokolu o předání a převzetí díla (dále také „protokol“).
6. Materiál potřebný k provedení díla je zakalkulován v ceně díla a zhotovitel je povinen jej zajistit a dodat.
7. Místem provedení díla a zároveň místem předání a převzetí díla je:

Správa státních hmotných rezerv ČR



### **Článek III** **Doba plnění**

1. Termín zahájení díla: Zhotovitel se zavazuje zahájit plnění díla nejpozději do 5 pracovních dnů od převzetí staveniště. Staveniště pro zahájení díla bude zhotoviteli předáno v termínu stanoveném v písemné výzvě objednatele, adresované zhotoviteli nejméně 10 kalendářních dnů předem. Zhotovitel je povinen v tomto termínu staveniště převzít. O předání staveniště objednatelem a jeho převzetí zhotovitelem bude sepsán Zápis o předání a převzetí staveniště podle čl. V odst. 5.
2. Termín dokončení a předání díla: Zhotovitel se zavazuje dokončit a protokolárně předat způsobilé dílo objednateli v termínu do 80 kalendářních dnů od převzetí staveniště.
3. Dílo je splněno jeho řádným provedením a vyklizením staveniště. Dílo bude provedeno, bude-li dokončeno a předáno objednateli. Má-li dílo vady či nedodělky zjevně bránící předání a převzetí díla a je tedy k předání nezpůsobilé, není objednatel povinen dílo převzít a smluvní strany si sjednají v protokolu, který společně sepiší, náhradní termín předání způsobilého díla.
4. V případě, že zhotovitel nemůže pokračovat ve zhotovení díla v rozsahu stanoveném touto smlouvou z důvodu existence okolností, které nebylo možno při vynaložení veškeré odborné péče předpokládat, neprodleně oznámí tuto skutečnost písemně kontaktní osobě objednatele uvedené v záhlaví smlouvy způsobem dle čl. XIII odst. 3, příp. na e-mailovou adresu kontaktní osoby objednatele uvedenou v záhlaví smlouvy a učiní zápis ve stavebním deníku. Doba, po kterou nebylo možno z důvodu existence uvedených okolností pokračovat ve zhotovení díla (např. nevhodné klimatické podmínky), se v případě písemného odsouhlasení těchto důvodů kontaktní osobou objednatele způsobem dle čl. XIII odst. 3, příp. na e-mailovou adresu kontaktní osoby zhotovitele uvedenou v záhlaví smlouvy, nezapočítává do doby plnění díla. Objednatel se zhotovitelem učiní opatření k zajištění zdárného dokončení díla (např.: provedou stavebně technická opatření).
5. Současně s předáním díla musí být předány revize a následující doklady v českém jazyce:
  - a) dokumentace skutečného provedení stavby,
  - b) protokol o ekologické likvidaci odpadu.
6. Jestliže zhotovitel dokončí dílo před dohodnutým termínem, je objednatel oprávněn dílo, které je způsobilé, protokolárně převzít.
7. Nebezpečí škody přechází ze zhotovitele na objednatele v okamžiku převzetí způsobilého díla objednatelem.

## Článek IV Cena za dílo a platební podmínky

1. Cena za dílo je cenou smluvní, je dána nabídkou zhotovitele ze dne **6. prosince 2021**, a to **Položkovým rozpočtem - Příloha č. 2** této smlouvy a je členěna následovně:
  - a) cena za dílo byla stanovena jako cena pevná ve výši **3.137.002,19 Kč bez DPH**  
(slovy tři miliony jedno sto třicet sedm tisíc dva korun českých devatenáct haléřů)
  - b) **DPH** ve výši celkem **658.770,46 Kč**  
(slovy šest set padesát osm tisíc sedm set sedmdesát korun českých čtyřicet šest haléřů)
  - c) celková cena za dílo činí **3.795.772,65 Kč včetně DPH**  
(slovy tři miliony sedm set devadesát pět tisíc sedm set sedmdesát dva korun českých šedesát pět haléřů)

Objednatel uhradí zhotoviteli pouze skutečně provedené práce a uskutečněné dodávky uvedené v položkovém rozpočtu.

2. Tato cena se sjednává dohodou smluvních stran, v souladu se zákonem č. 526/1990 Sb., o cenách, ve znění pozdějších předpisů, jako cena maximální a nejvýše přípustná cena za celý předmět plnění a zahrnuje všechny daně, poplatky, cla a náklady zhotovitele nutné k provedení celého díla v rozsahu, kvalitě a způsobem požadovaným objednatelem, podle podmínek stanovených v této smlouvě. Zhotovitel nemůže žádat změnu ceny proto, že si dílo vyžádalo jiné úsilí nebo jiné náklady, než bylo předpokládáno.
3. Smluvní strany se dohodly na bezhotovostním způsobu placení ceny za dílo na účet zhotovitele uvedený v záhlaví smlouvy na základě daňových dokladů (faktur) vystavených zhotovitelem. Faktura bude zaslána do datové schránky objednatele nebo e-mailem na adresu [epodatelna@sshr.cz](mailto:epodatelna@sshr.cz). Nelze-li použít datovou schránku nebo tuto e-mailovou adresu, bude faktura zaslána prostřednictvím provozovatele poštovních služeb na adresu uvedenou v záhlaví této smlouvy. V případě zaslání do datové schránky nebo na uvedenou e-mailovou adresu bude každá faktura zaslána samostatnou zprávou ve formátu pdf, příp. doc, xls. Jestliže bude faktura zaslána e-mailem, je možné tuto zprávu jako kopii zaslat i na e-mailovou adresu kontaktní osoby.
4. Dnem uskutečnění zdanitelného plnění při provádění díla je den vystavení daňového dokladu – faktury. Lhůta splatnosti faktury je 21 kalendářních dnů od jejího doručení objednateli, přičemž za den zaplacení se považuje den, kdy je fakturovaná částka připsána na účet zhotovitele.
5. Faktura musí obsahovat veškeré náležitosti stanovené zákonem č. 235/2004 Sb., o dani z přidané hodnoty, ve znění pozdějších předpisů. Dále je zhotovitel povinen v daňovém dokladu (faktuře) uvést číslo smlouvy, které vždy určuje objednatel a toto číslo je uvedeno v záhlaví této smlouvy. V případě, že faktura nebude úplná nebo nebude obsahovat zákonem předepsané náležitosti, je objednatel oprávněn ji vrátit zhotoviteli s tím, že zhotovitel je následně povinen vystavit novou bezvadnou a úplnou fakturu s novým termínem splatnosti. V takovém případě počne běžet doručením nové faktury objednateli nová lhůta splatnosti.
6. Zhotoviteli se neposkytuje žádná záloha. Právo na zaplacení ceny díla vzniká zhotoviteli provedením díla, tj. tehdy, je-li způsobilé dílo řádně dokončeno a protokolárně předáno objednateli včetně vyklizení staveniště.

7. Zhotovitel prohlašuje, že účet uvedený v záhlaví této smlouvy je a po celou dobu trvání smluvního vztahu bude povinným registračním údajem dle zákona č. 235/2004 Sb., o dani z přidané hodnoty, ve znění pozdějších předpisů.
8. Objednatel není u stavebních prací osobou povinnou k dani dle zákona o dani z přidané hodnoty.

## **Článek V**

### **Práva a povinnosti smluvních stran**

1. Zhotovitel je povinen dílo provést na svůj náklad a na své nebezpečí v době stanovené touto smlouvou.
2. Zhotovitel odpovídá za to, že dílo má v době předání objednateli vlastnosti stanovené příslušnými předpisy, technickými normami vztahujícími se na provádění díla dle této smlouvy, popř. vlastnosti obvyklé. Dále zhotovitel odpovídá za to, že dílo je kompletní ve smyslu obvyklého rozsahu, splňuje určenou funkci a odpovídá požadavkům sjednaným ve smlouvě.
3. Zhotovitel odpovídá za vhodnost použitých materiálů a technologií.
4. Zhotovitel osvědčuje, že je oprávněn v souladu s příslušnými právními předpisy k provedení díla. Zhotovitel se zavazuje provést dílo s vynaložením potřebné a odborné péče osobami s příslušnou odbornou kvalifikací, kterou je povinen kdykoli v průběhu provádění díla na požádání objednatele prokázat.
5. Objednatel vyhotoví zápis o předání a převzetí staveniště, který podepíše osoba jednající za objednatele dle čl. II odst. 5 a kontaktní osoba zhotovitele. Zhotovitel se zavazuje zabezpečit průkazné seznámení svých zaměstnanců a ostatních fyzických osob, které se zdržují v místě provádění díla, s právními předpisy o bezpečnosti a ochraně zdraví při práci a předpisy o požární ochraně, platnými pro místo provádění díla, a stanovit pravidla pro vstup na staveniště. Zhotovitel se zavazuje v průběhu provádění díla plnění povinností dle uvedených právních předpisů a pravidel pro vstup na staveniště průkazným způsobem kontrolovat.
6. Zhotovitel a objednatel v zápisu o předání a převzetí staveniště písemně odsouhlasí umístění inženýrských sítí. Zhotovitel se zavazuje provést odpovídající opatření zamezující jejich poškození během práce na díle.
7. Zhotovitel se zavazuje vést stavební deník jako doklad o průběhu stavby, a to ode dne převzetí staveniště do dne řádného předání dokončeného díla bez jakýchkoliv vad a nedodělků objednateli. Do stavebního deníku se zavazuje zapisovat všechny skutečnosti rozhodné pro plnění smlouvy, zejména údaje o časovém postupu prací, jejich jakosti, zdůvodnění odchylek od převzaté dokumentace a další zásadní skutečnosti ovlivňující provedení díla.
8. Stavební deník obsahuje úvodní listy (základní list – název a sídlo objednatele, projektanta, zhotovitele, jakož i jména a podpisy jejich pověřených zástupců a změny těchto údajů, identifikační údaje stavby podle projektu, přehled smluv včetně dodatků, seznam dokladů a úředních opatření týkajících se stavby, seznam dokumentace stavby, změn a doplňků, přehled zkoušek) a denní záznamy.
9. Denní záznamy stavebního deníku se píšou do knihy s očíslovanými listy, a to jedním pevným a dvěma perforovanými, na dva oddělitelnými průpisy. Denní záznamy zapisuje čitelně a podepisuje stavbyvedoucí a technický dozor objednatele, případně osoba jednající za objednatele dle čl. II odst. 5.

10. Zhotovitel se zavazuje jeden průpis uložit bezpečně tak, aby v případě ztráty nebo zničení stavebního deníku byl průpis k dispozici oběma smluvním stranám, druhý průpis předá technickému dozoru objednatele, případně osobě jednající za objednatele dle čl. II odst. 5.
11. Zhotovitel se zavazuje u konstrukcí a prací před jejich zakrytím vyzvat technický dozor objednatele, osobu jednající za objednatele dle čl. II odst. 5 k účasti na kontrole. O kontrole a stavu zakrývaných konstrukcí provedou technický dozor objednatele, osoba jednající za objednatele dle čl. II odst. 5 a oprávněný zástupce zhotovitele zápis do stavebního deníku. Pokud provede zhotovitel zakrytí bez uvedené kontroly a odsouhlasení výše uvedenými oprávněnými zástupci objednatele, je povinen v případě požadavku objednatele konstrukce odkrýt na svůj náklad v takovém rozsahu, aby umožnil kontrolu objednateli.
12. Zhotovitel se zavazuje realizovat pravidelné kontrolní dny, a to v rozsahu dohodnutém s kontaktní osobou objednatele, minimálně však 1 × týdně. Zhotovitel bude v průběhu těchto kontrolních dnů pořizovat stručné zápisy do stavebního deníku, účastníci (za objednatele osoba jednající za objednatele dle čl. II odst. 5 a technický dozor objednatele) svým podpisem potvrdí závěry kontrolního dne a kopii zápisu si objednatel odebere.
13. Zhotovitel se zavazuje při zhotovování díla dodržovat předpisy o bezpečnosti a ochraně zdraví při práci a ostatní právní předpisy s tím související.
14. Zhotovitel smí při provádění díla používat pouze materiály, u kterých je ověřena shoda ve smyslu nařízení vlády č. 163/2002 Sb., kterým se stanoví technické požadavky na vybrané stavební výrobky, ve znění pozdějších předpisů, a při předání díla je povinen předat objednateli listiny dokládající tuto skutečnost.
15. Zhotovitel je povinen ke dni předání a převzetí díla provést likvidaci vzniklých odpadů ve smyslu příslušných předpisů, zejména v souladu se zák. č. 541/2020 Sb., o odpadech, ve znění pozdějších předpisů a uvést místo provádění díla na svůj náklad do původního stavu. Až do vyklizení staveniště a jeho předání objednateli nese zhotovitel nebezpečí škody či jiné nebezpečí na všech věcech, které jsou v místě provádění díla.
16. Zhotovitel se zavazuje zajistit pořádek na staveništi i ostatních prostorech dotčených stavební činností. Před předáním díla staveniště vyklidí a předá ho písemně objednateli na základě protokolu.
17. Objednatel se zavazuje poskytnout zhotoviteli nezbytnou součinnost nutnou k provedení předmětu díla, zejména mu umožnit potřebný přístup do prostor nezbytných k provedení předmětu díla a zajistit pro zhotovitele možnost odběru elektrické energie a vody na účet zhotovitele v nezbytném rozsahu a pouze k provádění díla. Způsob a místo napojení a odečtu odebraných energií bude realizován na podkladě podmínek stanovených objednatel v zápise o předání a převzetí staveniště.
18. Objednatel může kdykoli průběžně kontrolovat provádění díla, zejména vhodnost použitých materiálů a technologií a je rovněž oprávněn udělovat zhotoviteli závazné pokyny týkající se realizace díla. Objednatel dále může kdykoliv kontrolovat zhotovitele z hlediska dodržování předpisů o bezpečnosti a ochraně zdraví při práci a předpisy o požární ochraně a pravidel pro vstup na staveniště.
19. Dokumentaci skutečného provedení díla předá zhotovitel ve dvou vyhotoveních zástupci objednatele oprávněnému jednat ve věcech technických předmětu díla nejpozději při předání a převzetí díla.



## **Článek VI**

### **Záruka za jakost a odpovědnost za vady**

1. Zhotovitel poskytuje objednateli záruku na provedené dílo po dobu 60 měsíců. Záruka počíná běžet ode dne protokolárního odevzdání způsobilého díla a jeho převzetí objednatelem.
2. Zhotovitel přejímá závazek, že jím provedené dílo bude po dobu 60 měsíců od jeho převzetí objednatelem splňovat veškeré požadavky na kvalitu odpovídající účelu smlouvy, právním předpisům a technickým normám.
3. Pro záruku za jakost díla platí obdobně ustanovení § 2113 až 2115 občanského zákoníku.
4. Dílo má vady, neodpovídá-li ujednání této smlouvy.
5. Objednatel uplatní záruku u zhotovitele písemně v souladu s čl. XIII odst. 3.
6. Zhotovitel je povinen po dobu trvání záruky bezplatně odstranit ohlášené vady do 30 kalendářních dnů od doručení reklamace nebo ve lhůtě sjednané s objednatelem.
7. Nároky z vad díla se nedotýkají nároku objednatele na náhradu škody nebo smluvní pokuty.
8. Předání a převzetí díla či staveniště nemá vliv na odpovědnost zhotovitele za škodu podle této smlouvy a platných právních předpisů, jakož i za škodu způsobenou vadným provedením díla nebo jiným porušením závazku zhotovitele.
9. V případě, že zhotovitel neodstraní vady díla, které vůči němu písemně uplatnil objednatel, má objednatel právo tyto odstranit vlastními silami nebo je nechat odstranit a náklady, které mu tím vzniknou uplatnit vůči zhotoviteli, a to i v případě, že neodstranění vad bude mít za následek odstoupení od smlouvy podle čl. XI odst. 3 písm. g) této smlouvy. Zhotovitel se podpisem této smlouvy zavazuje tyto náklady objednateli uhradit.

## **Článek VII**

### **Vlastnické právo k předmětu díla a nebezpečí škody**

1. Smluvní strany se dohodly, že převzetím způsobilého díla nebo jeho části objednatelem je vlastníkem zhotovovaného díla a jeho oddělitelných částí i součástí objednatel. K přechodu vlastnického práva k předmětu díla ze zhotovitele na objednatele dochází okamžikem jeho převzetím objednatelem na základě protokolu.
2. Zhotovitel odpovídá v plné výši za veškeré škody způsobené objednateli i třetím osobám porušením povinností vyplývajících z této smlouvy či právních předpisů, jakož i škodu způsobenou vadným provedením díla nebo jiným porušením závazku zhotovitele.
3. Zhotovitel nese od doby převzetí staveniště do předání a převzetí díla vč. vyklizení staveniště nebezpečí škody a jiné nebezpečí na:
  - a) díle a všech jeho zhotovovaných, upravovaných a dalších částech,
  - b) na částech či součástech díla, které jsou na staveništi uskladněny,
  - c) na plochách, stávajících prostorech, a to ode dne jejich převzetí zhotovitelem do doby ukončení díla,
  - d) na majetku, zdraví a právech třetích osob v souvislosti s prováděním díla.

4. Zhotovitel nese též do doby předání a převzetí díla vč. vyklizení staveniště nebezpečí škody vyvolané věcmi jím opatřovanými k provedení díla, které se svou povahou nemohou stát součástí zhotovovaného díla nebo které jsou používány k provedení díla, zejména:
  - a) pomocné stavební konstrukce všeho druhu,
  - b) zařízení staveniště provozního, výrobního a sociálního charakteru,
  - c) ostatní provizorní konstrukce a objekty.
5. Zhotovitel odpovídá za poškození stávajících inženýrských sítí a cizích zařízení způsobené činnostmi i nečinnostmi zhotovitele.
6. Zhotovitel se zavazuje nahradit objednateli škody, které vznikly na majetku objednatele při provádění díla zhotovitelem nebo vznikly objednateli z důvodů poškození majetku nebo práv třetích osob.

### **Článek VIII Předání a převzetí díla**

1. O předání a převzetí díla bude sepsán protokol, který podepíše kontaktní osoba zhotovitele a kontaktní osoba objednatele nebo osoba pověřená dle čl. II odst. 5. Zhotovitel se zavazuje přiložit k protokolu jako jeho nedílnou součást všechny související doklady a revize, 2× dokumentaci skutečného provedení stavby a stavební deník.
2. Protokol bude obsahovat zejména:
  - a) zhodnocení kvality provedení díla,
  - b) identifikační údaje o díle a jeho částech,
  - c) prohlášení zhotovitele, že dílo předává objednateli v řádné kvalitě úplné, způsobilé k užívání, a že dodržel při provedení díla veškeré platné právní předpisy,
  - d) soupis příloh,
  - e) soupis provedených změn a odchylek od projektu.
3. Zjistí-li se zjevné vady a nedodělky díla již při předávání díla, není kontaktní osoba objednatele nebo osoba pověřená dle čl. II odst. 5 povinna dílo převzít a smluvní strany si sjednají náhradní termín předání způsobilého díla dle čl. III odst. 3.
4. K převzetí díla vyzve zhotovitel objednatele písemně v souladu s čl. XIII odst. 3. Zároveň se zhotovitel zavazuje předat dokumenty o provedených atestech, prohlášení o shodě a doklady osvědčující provedené zkoušky a revize.

### **Článek IX Náhrada škody**

1. Každá ze stran nese odpovědnost za způsobenou škodu v rámci platných právních předpisů a této smlouvy. Obě smluvní strany se zavazují k vyvinutí maximálního úsilí k předcházení škodám a k minimalizaci vzniklých škod.
2. Žádná ze smluvních stran není v prodlení a ani nemá povinnost nahradit škodu způsobenou porušením svých povinností vyplývajících z této smlouvy, bránila-li jí v jejich splnění některá z překážek vylučujících povinnost k náhradě škody ve smyslu § 2913 odst. 2 občanského



zákoníku. Smluvní strany se zavazují upozornit druhou smluvní stranu bez zbytečného odkladu na vzniklé okolnosti vylučující odpovědnost bránící řádnému plnění této smlouvy.

## **Článek X** **Smluvní pokuta a úrok z prodlení**

1. Smluvní strany se dohodly na těchto smluvních pokutách:
  - a) V případě, že bude zhotovitel v prodlení s termínem dokončení či předání způsobilého díla, dopouští se tím porušení smlouvy, za které je povinen zaplatit objednateli smluvní pokutu ve výši 0,3 % z celkové ceny za etapu díla bez DPH za každý započatý den prodlení.
  - b) V případě, že zhotovitel neodstraní vady a nedodělky bránící předání a převzetí díla v náhradním termínu dohodnutém dle čl. III odst. 3, je zhotovitel povinen zaplatit objednateli smluvní pokutu ve výši 0,3 % z celkové ceny za dílo bez DPH za každý započatý den prodlení s odstraněním všech vad a nedodělků.
  - c) V případě prodlení zhotovitele s odstraňováním vad uplatněných objednatelem v záruční době je zhotovitel povinen zaplatit objednateli smluvní pokutu ve výši 0,2 % z celkové ceny za dílo bez DPH za každou jednotlivou vadu a započatý den prodlení.
  - d) V případě, že zhotovitel nepřevzme od objednatele staveniště ve lhůtě dle čl. III. odst. 1, je povinen zaplatit objednateli smluvní pokutu ve výši 0,2 % z celkové ceny za dílo bez DPH za každý započatý den prodlení s převzetím staveniště.
2. Smluvní pokuty jsou splatné 14. kalendářní den ode dne doručení písemné výzvy objednatele k jejich úhradě na účet objednatele uvedený v záhlaví smlouvy.
3. Smluvní strany výslovně sjednávají, že objednatel je oprávněn započíst smluvní pokuty dle odst. 1 písm. a), b) a d) tohoto článku na úhradu celkové ceny za dílo bez DPH dle čl. IV.
4. Smluvní strany se dohodly, že v případě prodlení s úhradou oprávněně vystavené faktury je strana, které je faktura určena, povinna oprávněně straně zaplatit rovněž úrok z prodlení z dlužné částky v zákonné výši stanovené příslušným nařízením vlády.
5. Zhotovitel prohlašuje, že všechny smluvní pokuty dle této smlouvy včetně jejich výše považuje vzhledem k významu povinností (závazků), k jejichž zajištění byly dohodnuty, za přiměřené.
6. Smluvní strany výslovně sjednávají, že úhradou smluvní pokuty nebude dotčeno právo objednatele na náhradu škody vzniklé z porušení povinností, ke kterému se smluvní pokuta vztahuje, v plné výši.

## **Článek XI** **Zánik smlouvy**

1. Smluvní vztah založený touto smlouvou zaniká:
  - splněním závazku,
  - odstoupením od smlouvy,
  - dohodou smluvních stran na základě oboustranně podepsaného dodatku k této smlouvě.
2. Smluvní strany jsou oprávněny odstoupit od této smlouvy z důvodů podstatných porušení uvedených v občanském zákoníku, a objednatel také z důvodů uvedených v této smlouvě,

pokud porušení smlouvy nebo důvody, pro které je oprávněn odstoupit objednatel, nebyly způsobeny okolnostmi vylučujícími odpovědnost dle ustanovení § 2913 odst. 2 občanského zákoníku.

3. Objednatel je oprávněn odstoupit od smlouvy v případě, že zhotovitel:
  - a) je v prodlení s realizací díla 15 kalendářních dní a více,
  - b) je v prodlení s převzetím staveniště 10 kalendářních dní a více,
  - c) neumožnil provedení kontroly díla nebo jeho části,
  - d) nedodrжуje kvalitu prováděných prací, technologické postupy nebo postupuje při provádění díla v rozporu s projektovou dokumentací,
  - e) postupuje při provádění díla v rozporu s ujednáními této smlouvy nebo s pokyny oprávněného zástupce objednatele,
  - f) neoprávněně zastavil či přerušil práce na díle,
  - g) neodstranil vady před předáním díla ve stanovené lhůtě ve stavebním deníku.
4. V případě odstoupení objednatele od smlouvy je zhotovitel povinen do 15 kalendářních dnů od odstoupení vyhotovit písemný záznam o nezbytně vykonaných pracích, které při provádění díla skutečně a prokazatelně provedl, včetně soupisu materiálů, které při provádění díla použil. Zhotovitel se zavazuje splnit povinnosti uvedené v čl. V odst. 15 a 16, a to nejpozději do 15 kalendářních dnů ode dne doručení odstoupení od smlouvy.
5. Odstoupení od smlouvy musí být učiněno písemně v souladu s čl. XIII odst. 3. Účinky odstoupení od smlouvy nastávají dnem doručení oznámení o odstoupení zhotoviteli.
6. Smluvní strany se dohodly, že v případě odstoupení od smlouvy budou do 30 kalendářních dnů od jeho účinnosti vyrovnány vzájemné závazky a pohledávky, plynoucí z této smlouvy.

## **Článek XII** **Ostatní ujednání**

1. Zhotovitel prohlašuje, že se seznámil s rozsahem díla, je schopen dílo ve smluvené lhůtě dodat a veškeré náklady spojené se zhotovením díla jsou zahrnuty v ceně díla.
2. Smluvní strany se zavazují v plném rozsahu zachovávat povinnost mlčenlivosti a povinnost chránit důvěrné informace, o nichž se dozvěděly v souvislosti s uzavřením této smlouvy. Smluvní strany se zavazují dodržovat povinnosti vyplývající z této smlouvy a též příslušných právních předpisů, zejména povinnosti vyplývající ze zákona č. 110/2019 Sb., o zpracování osobních údajů, ve znění pozdějších předpisů. Smluvní strany se v této souvislosti zavazují poučit veškeré osoby, které se na jejich straně budou podílet na plnění této smlouvy.
3. Zhotovitel souhlasí s tím, aby tato smlouva, včetně jejích případných dodatků, byla uveřejněna na internetových stránkách objednatele. Údaje ve smyslu § 218 odst. 3 zákona č. 134/2016 Sb., o zadávání veřejných zakázek, ve znění pozdějších předpisů, budou znečitelněny (ochrana informací a údajů dle zvláštních právních předpisů). Smlouva se včetně jejích případných dodatků vkládá do registru smluv vedeného podle zákona č. 340/2015 Sb., o zvláštních podmínkách účinnosti některých smluv, uveřejňování těchto smluv a o registru smluv, (zákon o registru smluv), ve znění pozdějších předpisů. Uveřejnění smlouvy zajišťuje objednatel.

4. Zhotovitel souhlasí, aby objednatel poskytl část nebo celou tuto smlouvu v případě žádosti o poskytnutí informace podle zákona č. 106/1999 Sb., o svobodném přístupu k informacím, ve znění pozdějších předpisů.
5. Zánikem této smlouvy z jakéhokoliv důvodu nemohou být dotčena vzájemná plnění, pokud byla řádně poskytnuta a byla již akceptována dle této smlouvy před účinností zániku této smlouvy, ani práva a nároky z takových plnění vyplývající.

### **Článek XIII** **Závěrečná ujednání**

1. Smluvní strany se dohodly, že další skutečnosti touto smlouvou neupravené se řídí příslušnými ustanoveními občanského zákoníku.
2. Veškeré změny nebo doplňky této smlouvy (včetně změny bankovního spojení, změny sídla, změny právně jednající osoby nebo zastoupení smluvní strany atd.) jsou vázány na souhlas smluvních stran a mohou být provedeny, včetně změn příloh, po vzájemné dohodě obou smluvních stran pouze formou písemného dodatku k této smlouvě, s výjimkou ustanovení čl. III odst. 4. Smluvní dodatky musí být řádně označeny, pořadově vzestupně číslovány, datovány a podepsány oprávněnými zástupci obou smluvních stran. Nemůže jít k tíži smluvní strany, které nebyl v souladu s touto smlouvou zaslán dodatek ohledně změny údajů v záhlaví smlouvy, že i nadále užívá při komunikaci s druhou smluvní stranou údaje původně uvedené. Jiná ujednání jsou neplatná.
3. Smluvní strany sjednávají pravidla pro doručování vzájemných písemností tak, že písemnosti se zasílají v elektronické podobě prostřednictvím datových schránek. Nelze-li použít datovou schránku, zasílají se prostřednictvím provozovatele poštovních služeb na adresu uvedenou v záhlaví této smlouvy, nebo na adresu novou změněnou písemným oboustranně potvrzeným dodatkem k této smlouvě. V případech dle čl. II odst. 5, čl. III odst. 1 a 4 a čl. IV odst. 3 sjednávají smluvní strany komunikaci rovněž prostřednictvím e-mailových adres kontaktních osob uvedených v záhlaví smlouvy. Pro účel uvedený v čl. IV odst. 3 sjednávají smluvní strany rovněž možnost elektronické komunikace prostřednictvím e-mailové adresy objednatele [epodatelna@sshr.cz](mailto:epodatelna@sshr.cz).
4. Tato smlouva se uzavírá v elektronické formě a bude podepsána oprávněnými osobami zaručeným elektronickým podpisem.
5. Tato smlouva je platná ode dne, kdy podpis připojí smluvní strana, která ji podepisuje jako poslední.
6. Smluvní strany prohlašují, že se s obsahem této smlouvy před jejím podpisem řádně seznámily, že smlouva nebyla uzavřena v tísní, ani za nápadně nevýhodných podmínek a byla uzavřena podle jejich pravé a svobodné vůle. Na důkaz toho připojují oprávnění zástupci smluvních stran své vlastnoruční podpisy.

7. Nedílnou součástí smlouvy jsou přílohy:

Příloha č. 1 – Technické podmínky předmětu smlouvy (Projektová dokumentace)

Příloha č. 2 – Položkový rozpočet

V Praze dne 27. ledna 2022

V Zlíně dne 27. ledna 2022

Za objednatele:

Za zhotovitele:

**Česká republika –  
Správa státních hmotných rezerv**

**PRUKON GROUP s.r.o.**

.....  
**Ing. Miroslav Basel**  
ředitel Odboru zakázek

.....  
**Marek Cícha**  
jednatel společnosti

**Příloha č. 1 – Technické podmínky předmětu smlouvy (Projektová dokumentace)**

Tato příloha je samostatnou (volnou) přílohou smlouvy.

## POLOŽKOVÝ ROZPOČET

pro veřejnou zakázku

### **„21-163 SAZ – rekonstrukce dílny a skladu v administrativní budově (budova A)“**

Zadavatel: Česká republika – Správa státních hmotných rezerv

Šeříková 616/1, 150 85 Praha 5 - Malá Strana, IČO: 48133990



# REKAPITULACE STAVBY

Kód: 0572021

Stavba: SAZ - Rekonstrukce dílny a skladu v administrativní budově (budova A)

KSO: 


CC-CZ:  
Datum: 4. 10. 2021

Zadavatel:  
Správa státních hmotných rezerv

IČ:  
DIČ:

Uchazeč: 

IČ: 09935797  
DIČ: CZ09935797

Projektant: 

IČ:  
DIČ:

Zpracovatel: 

IČ:  
DIČ:

Poznámka:

<b>Cena bez DPH</b>			<b>3 137 002,19</b>
DPH základní	Sazba daně	Základ daně	Výše daně
snížená	21,00%	3 137 002,19	658 770,46
	15,00%	0,00	0,00
<b>Cena s DPH v CZK</b>			<b>3 795 772,65</b>

Projektant

Zpracovatel

Datum a podpis:

Razítko

Datum a podpis:

Razítko

Objednavatel

Uchazeč

Datum a podpis:

Razítko

Datum a podpis: 6.12.2



# REKAPITULACE OBJEKTŮ STAVBY A SOUPISŮ PRACÍ

Kód: 0572021

Stavba: SAZ - Rekonstrukce dílny a skladu v administrativní budově (budova A)

Místo: Datum: 4. 10. 2021

Zadavatel: Správa státních hmotných rezerv

Projektant:

Uchazeč:

Zpracovatel:



Kód	Popis	Cena bez DPH [CZK]	Cena s DPH [CZK]
<b>Náklady z rozpočtů</b>		<b>3 137 002,19</b>	<b>3 795 772,65</b>
1	Architektonicko stavební řešení	780 849,23	944 827,57
2	Elektroinstalace	501 998,96	607 418,74
3	Vzduchotechnika	687 913,00	832 374,73
4	Vybavení dílny	1 046 241,00	1 265 951,61
VRN	Vedlejší rozpočtové náklady	120 000,00	145 200,00



# KRYCÍ LIST SOUPISU PRACÍ

Stavba:

SAZ - Rekonstrukce dílny a skladu v administrativní budově (budova A)

Objekt:

1 - Architektonicko stavební řešení

KSO:

Místo:



CC-CZ:

Datum:

4. 10. 2021

Zadavatel:

Správa státních hmotných rezerv

IČ:

DIČ:

Uchazeč:



IČ:

09935797

DIČ:

CZ09935797

Projektant:



IČ:

DIČ:

Zpracovatel:



IČ:

DIČ:

Poznámka:

**Cena bez DPH**

**780 849,23**

	Základ daně	Sazba daně	Výše daně
DPH základní	780 849,23	21,00%	163 978,34
DPH snížená	0,00	15,00%	0,00

**Cena s DPH**

**v CZK**

**944 827,57**

Projektant

Zpracovatel

Datum a podpis:

Razítko

Datum a podpis:

Razítko

Objednavatel

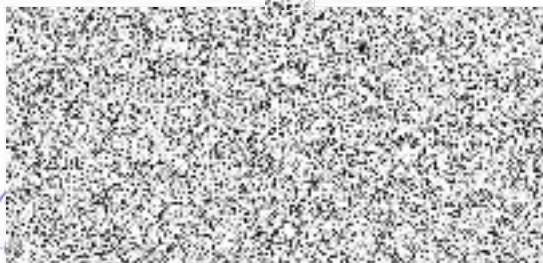
Uchazeč

Datum a podpis:

Razítko

Datum a podpis:

6.12.21



# REKAPITULACE ČLENĚNÍ SOUPISU PRACÍ

Stavba:

SAZ - Rekonstrukce dílny a skladu v administrativní budově (budova A)

Objekt:

**1 - Architektonicko stavební řešení**

Místo:



Datum:

4. 10. 2021

Zadavatel:

Správa státních hmotných rezerv

Projektant:



Uchazeč:



Zpracovatel:



Kód dílu - Popis

Cena celkem [CZK]

## Náklady ze soupisu prací

**780 849,23**

### HSV - Práce a dodávky HSV

**506 452,78**

1 - Zemní práce	83 233,29
2 - Zakládání	266 851,75
3 - Svislé a kompletní konstrukce	4 299,75
4 - Vodorovné konstrukce	6 723,91
6 - Úpravy povrchů, podlahy a osazování výplní	36 086,53
9 - Ostatní konstrukce a práce, bourání	36 751,84
997 - Přesun sutě	39 485,86
998 - Přesun hmot	33 019,85

### PSV - Práce a dodávky PSV

**274 396,45**

711 - Izolace proti vodě, vlhkosti a plynům	41 996,35
713 - Izolace tepelné	67 266,63
763 - Konstrukce suché výstavby	27 631,06
767 - Konstrukce zámečnické	36 661,40
783 - Dokončovací práce - nátěry	96 514,44
784 - Dokončovací práce - malby a tapety	4 326,57



# SOUPIS PRACÍ

Stavba:

SAZ - Rekonstrukce dílny a skladu v administrativní budově (budova A)

Objekt:

1 - Architektonicko stavební řešení

Místo:

Datum: 4. 10. 2021

Zadavatel:

Správa státních hmotných rezerv

Projektant:

Uchazeč:

Zpracovatel:

PČ	Typ	Kód	Popis	MJ	Množství	J.cena [CZK]	Cena celkem [CZK]	Cenová soustava
<b>Náklady soupisu celkem</b>							<b>780 849,23</b>	
D	HSV		Práce a dodávky HSV				506 452,78	
D	1		Zemní práce				83 233,29	
1	K	131251102	Hloubení jam nezapažených v hornině třídy těžitelnosti I, skupiny 3 objem do 50 m3 strojně	m3	42,068	413,00	17 374,08	CS ÚRS 2020 01
	PP		Hloubení nezapažených jam a zářezů strojně s urovnáním dna do předepsaného profilu a spádu v hornině třídy těžitelnosti I skupiny 3 přes 20 do 50 m3					
	W		Výkop nové jámy					
	W		10,65*2,5*1,58		42,068			
	W		Mezisoučet				42,068	
	W		Součet				42,068	
2	K	162751117	Vodorovné přemístění do 10000 m výkopku/sypaniny z horniny třídy těžitelnosti I, skupiny 1 až 3	m3	42,068	271,00	11 400,43	CS ÚRS 2020 01
	PP		Vodorovné přemístění výkopku nebo sypaniny po suchu na obvyklém dopravním prostředku, bez naložení výkopku, avšak se složením bez rozhrnutí z horniny třídy těžitelnosti I skupiny 1 až 3 na vzdálenost přes 9 000 do 10 000 m					
	W		Likvidace výkopku					
	W		42,068		42,068			
	W		Mezisoučet				42,068	
	W		Součet				42,068	
3	K	162751119	Příplatek k vodorovnému přemístění výkopku/sypaniny z horniny třídy těžitelnosti I, skupiny 1 až 3 ZKD 1000 m přes 10000 m	m3	42,068	20,50	862,39	CS ÚRS 2020 01
	PP		Vodorovné přemístění výkopku nebo sypaniny po suchu na obvyklém dopravním prostředku, bez naložení výkopku, avšak se složením bez rozhrnutí z horniny třídy těžitelnosti I skupiny 1 až 3 na vzdálenost Příplatek k ceně za každých dalších i započatých 1 000 m					
	W		Likvidace výkopku					
	W		42,068		42,068			
	W		Mezisoučet				42,068	
	W		Součet				42,068	
4	K	167151101	Nakládání výkopku z hornin třídy těžitelnosti I, skupiny 1 až 3 do 100 m3	m3	42,068	151,00	6 352,27	CS ÚRS 2020 01
	PP		Nakládání, skládání a překládání neulehlého výkopku nebo sypaniny strojně nakládání, množství do 100 m3, z horniny třídy těžitelnosti I, skupiny 1 až 3					
	W		Likvidace výkopku					
	W		42,068		42,068			
	W		Mezisoučet				42,068	
	W		Součet				42,068	
5	K	171201231	Poplatek za uložení zeminy a kamení na recyklační skládce (skládkovné) kód odpadu 17 05 04	t	75,722	294,00	22 262,27	CS ÚRS 2020 01
	PP		Poplatek za uložení stavebního odpadu na recyklační skládce (skládkovné) zeminy a kamení zařazeného do Katalogu odpadů pod kódem 17 05 04					
	W		Likvidace výkopku					
	W		42,068*1,8		75,722			
	W		Mezisoučet				75,722	
	W		Součet				75,722	
6	K	175151201	Obsypání objektu nad přilehlým původním terénem sypaninou bez prohození, uloženu do 3 m strojně	m3	15,406	446,00	6 871,08	CS ÚRS 2021 02
	PP		Obsypání objektu nad přilehlým původním terénem strojně sypaninou z vhodných hornin třídy těžitelnosti I a II, skupiny 1 až 4 nebo materiálem uloženým ve vzdálenosti do 3 m od vnějšího kraje objektu pro jakoukoliv míru ztuhnutí bez prohození sypanin					
	W		Obsyp nové jámy					
	W		10,65*1,55*0,3		4,952			
	W		10,65*1,55*0,3		4,952			
	W		2,55*1,55*0,3		1,186			
	W		2,55*1,55*0,3		1,186			
	W		11,85*0,35*0,25		1,037			
	W		11,85*0,35*0,25		1,037			
	W		3,25*0,65*0,25		0,528			
	W		3,25*0,65*0,25		0,528			
	W		Mezisoučet				15,406	
	W		Součet				15,406	
7	M	58343810	kamenivo drcené hrubé frakce 4/8	t	29,117	622,00	18 110,77	CS ÚRS 2021 02
	PP		kamenivo drcené hrubé frakce 4/8					
	W		materiál					
	W		15,406*1,8*1,05		29,117			
	W		Mezisoučet				29,117	
	W		Součet				29,117	
D	2		Zakládání				266 851,75	





PČ	Typ	Kód	Popis	MJ	Množství	J.cena [CZK]	Cena celkem [CZK]	Cenová soustava
8	K	271532213	Podsyp pod základové konstrukce se zhuštěním z hrubého kameniva frakce 8 až 16 mm	m3	6,789	1 560,00	10 590,84	CS ÚRS 2021 02
	PP		Podsyp pod základové konstrukce se zhuštěním a urovněním povrchu z kameniva hrubého, frakce 8 - 16 mm					
	WV		Podsyp prohlubně					
	WV		10,65*2,55*0,25		6,789			
	WV		Mezisoučet		6,789			
	WV		Součet		6,789			
9	K	273321511	Základové desky ze ŽB bez zvýšených nároků na prostředí tř. C 25/30	m3	2,922	3 240,00	9 467,28	CS ÚRS 2021 02
	PP		Základy z betonu železového (bez výztuže) desky z betonu bez zvláštních nároků na prostředí tř. C 25/30					
	WV		Podkladní deska					
	WV		10,04*1,94*0,15		2,922			
	WV		Mezisoučet		2,922			
	WV		Součet		2,922			
10	K	273351121	Zřízení bednění základových desek	m2	3,594	434,00	1 559,80	CS ÚRS 2021 02
	PP		Bednění základů desek zřízení					
	WV		Podkladní deska - bednění					
	WV		(10,04+10,04+1,94+1,94)*0,15		3,594			
	WV		Mezisoučet		3,594			
	WV		Součet		3,594			
11	K	273351122	Odstranění bednění základových desek	m2	3,594	118,00	424,09	CS ÚRS 2021 02
	PP		Bednění základů desek odstranění					
	WV		Podkladní deska - odbednění					
	WV		(10,04+10,04+1,94+1,94)*0,15		3,594			
	WV		Mezisoučet		3,594			
	WV		Součet		3,594			
12	K	273362021	Výztuž základových desek svařovanými sítěmi Kari	t	0,369	47 900,00	17 675,10	CS ÚRS 2021 02
	PP		Výztuž základů desek ze svařovaných sítí z drátů typu KARI					
	WV		Podkladní deska - výztuž kari 2x100/100/8					
	WV		10,04*1,94*7,9/1000*2*1,2		0,369			
	WV		Mezisoučet		0,369			
	WV		Součet		0,369			
13	K	279113151	Základová zeď tl 150 mm z tvárnice ztraceného bednění včetně výplně z betonu tř. C 25/30	m2	33,544	878,00	29 451,63	CS ÚRS 2021 02
	PP		Základové zdi z tvárnice ztraceného bednění včetně výplně z betonu bez zvláštních nároků na vliv prostředí třídy C 25/30, tloušťky zdíva 150 mm					
	WV		Svislé stěny šachty					
	WV		(10,04+10,04+1,94+1,94)*1,4		33,544			
	WV		Mezisoučet		33,544			
	WV		Součet		33,544			
14	K	279361821	Výztuž základových zdí nosných betonářskou ocelí 10 505	t	0,318	49 700,00	15 804,60	CS ÚRS 2021 02
	PP		Výztuž základových zdí nosných svislých nebo odkloněných od svislice, rovinných nebo oblých, deskových nebo žebrových, včetně výztuže jejich žebor z betonářské oceli 10 505 (R) nebo BSt 500					
	WV		Svislé stěny šachty - výztuž R10					
	WV		(10,04+10,04+1,94+1,94)*7*2*0,617/1000		0,207			
	WV		(10,04+10,04+1,94+1,94)*0,2*1,5*0,617/1000		0,111			
	WV		Mezisoučet		0,318			
	WV		Součet		0,318			
15	K	273323611	Základové desky ze ŽB pro konstrukce bílých van tř. C 30/37	m3	2,381	3 900,00	9 285,90	CS ÚRS 2020 01
	PP		Základy z betonu železového (bez výztuže) desky z betonu pro konstrukce bílých van tř. C 30/37					
	WV		Podlaha konstrukce jámy					
	WV		9,45*1,4*0,18		2,381			
	WV		Mezisoučet		2,381			
	WV		Součet		2,381			
16	K	279323112	Základová zeď ze ŽB pro konstrukce bílých van tř. C 30/37	m3	6,782	3 890,00	26 381,98	CS ÚRS 2020 01
	PP		Základové zdi z betonu železového (bez výztuže) pro konstrukce bílých van tř. C 30/37					
	WV		Stěny jámy					
	WV		9,45*1,25*0,25		2,953			
	WV		9,45*1,25*0,25		2,953			
	WV		1,4*1,25*0,25		0,438			
	WV		1,4*1,25*0,25		0,438			
	WV		Mezisoučet		6,782			
	WV		Součet		6,782			
17	K	279351311	Zřízení jednostranného bednění základových zdí	m2	27,126	1 020,00	27 668,52	CS ÚRS 2020 01
	PP		Bednění základových zdí rovné jednostranné zřízení					
	WV		Stěny jámy - bednění					
	WV		9,45*1,25		11,813			
	WV		9,45*1,25		11,813			
	WV		1,4*1,25		1,750			
	WV		1,4*1,25		1,750			
	WV		Mezisoučet		27,126			
	WV		Součet		27,126			
18	K	279351312	Odstranění jednostranného bednění základových zdí	m2	27,126	189,00	5 126,81	CS ÚRS 2020 01
	PP		Bednění základových zdí rovné jednostranné odstranění					
	WV		Stěny jámy - odbednění					
	WV		9,45*1,25		11,813			
	WV		9,45*1,25		11,813			
	WV		1,4*1,25		1,750			
	WV		1,4*1,25		1,750			
	WV		Mezisoučet		27,126			
	WV		Součet		27,126			
19	K	279361821	Výztuž základových zdí nosných betonářskou ocelí 10 505	t	0,916	49 700,00	45 525,20	CS ÚRS 2021 02
	PP		Výztuž základových zdí nosných svislých nebo odkloněných od svislice, rovinných nebo oblých, deskových nebo žebrových, včetně výztuže jejich žebor z betonářské oceli 10 505 (R) nebo BSt 500					
	WV		Vnitřní část jámy - výztuž					



PČ	Typ	Kód	Popis	MJ	Množství	J.cena [CZK]	Cena celkem [CZK]	Cenová soustava
	W		(2,381+6,782)*100/1000		0,916			
	W		Mezisoučet		0,916			
	W		Součet		0,916			
20	K	R-002-001	Vytvoření záchytné jímky	kus	1,000	67 890,00	67 890,00	
	PP		Vytvoření záchytné jímky					
	D	3	Svislé a kompletní konstrukce				4 299,75	
21	K	311272111	Zdivo z párobetonových tvárnic hladkých do P2 do 450 kg/m3 na tenkovrstvou maltu tl 250 mm	m2	3,675	1 170,00	4 299,75	CS ÚRS 2020 01
	PP		Zdivo z párobetonových tvárnic na tenké maltové lože, tl. zdiva 250 mm pevnost tvárnic do P2, objemová hmotnost do 450 kg/m3 hladkých					
	W		nová zazdívký					
	W		1,75*2,1		3,675			
	W		Mezisoučet		3,675			
	W		Součet		3,675			
	D	4	Vodorovné konstrukce				6 723,91	
22	K	430321616	Schodišťová konstrukce a rampa ze ŽB tř. C 30/37	m3	0,518	4 380,00	2 268,84	CS ÚRS 2020 01
	PP		Schodišťové konstrukce a rampy z betonu železového (bez výztuže) stupně, schodnice, ramena, podesty s nosníky tř. C 30/37					
	W		Schodiště do jámy					
	W		1,5*0,9*0,2		0,270			
	W		0,9*0,5*0,2		0,090			
	W		stupně					
	W		(0,175*0,25)/2*0,9*8		0,158			
	W		Mezisoučet		0,518			
	W		Součet		0,518			
23	K	430361821	Výztuž schodišťové konstrukce a rampy betonářskou ocelí 10 505	t	0,036	65 400,00	2 354,40	CS ÚRS 2020 01
	PP		Výztuž schodišťových konstrukcí a ramp stupňů, schodnic, ramen, podest s nosníky z betonářské oceli 10 505 (R) nebo BSt 500					
	W		Schodiště - výztuž					
	W		0,36*100/1000		0,036			
	W		Mezisoučet		0,036			
	W		Součet		0,036			
24	K	431351121	Zřízení bednění podest schodišť a ramp přímočarých v do 4 m	m2	1,440	768,00	1 105,92	CS ÚRS 2020 01
	PP		Bednění podest, podstupňových desek a ramp včetně podpěrné konstrukce výšky do 4 m půdorysně přímočarých zřízení					
	W		Bednění schodiště					
	W		1,6*0,9		1,440			
	W		Mezisoučet		1,440			
	W		Součet		1,440			
25	K	431351122	Odstranění bednění podest schodišť a ramp přímočarých v do 4 m	m2	1,440	134,00	192,96	CS ÚRS 2020 01
	PP		Bednění podest, podstupňových desek a ramp včetně podpěrné konstrukce výšky do 4 m půdorysně přímočarých odstranění					
	W		Bednění schodiště					
	W		1,6*0,9		1,440			
	W		Mezisoučet		1,440			
	W		Součet		1,440			
26	K	434351141	Zřízení bednění stupňů přímočarých schodišť	m2	1,440	462,00	665,28	CS ÚRS 2020 01
	PP		Bednění stupňů betonovaných na podstupňové desce nebo na terénu půdorysně přímočarých zřízení					
	W		Bednění schodů - stupně					
	W		0,9*0,2*8		1,440			
	W		Mezisoučet		1,440			
	W		Součet		1,440			
27	K	434351142	Odstranění bednění stupňů přímočarých schodišť	m2	1,440	94,80	136,51	CS ÚRS 2020 01
	PP		Bednění stupňů betonovaných na podstupňové desce nebo na terénu půdorysně přímočarých odstranění					
	W		Bednění schodů - stupně					
	W		0,9*0,2*8		1,440			
	W		Mezisoučet		1,440			
	W		Součet		1,440			
	D	6	Úpravy povrchů, podlahy a osazování výplní				36 086,53	
28	K	612142001	Potažení vnitřních stěn sklovláknitým pletivem vtačeným do tenkovrstvé hmoty	m2	10,000	236,00	2 360,00	CS ÚRS 2020 01
	PP		Potažení vnitřních ploch pletivem v ploše nebo pružích, na plném podkladu sklovláknitým vtačením do tmele stěn					
29	K	612311131	Potažení vnitřních stěn vápenným štukem tloušťky do 3 mm	m2	10,000	149,00	1 490,00	CS ÚRS 2020 01
	PP		Potažení vnitřních ploch štukem tloušťky do 3 mm svislých konstrukcí stěn					
30	K	612321141	Vápenocementová omítka štuková dvourstvá vnitřních stěn nanášená ručně	m2	7,350	303,00	2 227,05	CS ÚRS 2020 01
	PP		Omítka vápenocementová vnitřních ploch nanášená ručně dvourstvá, tloušťky jádrové omítky do 10 mm a tloušťky štuky do 3 mm štuková svislých konstrukcí stěn					
	W		Omítka nová zazdívký					
	W		1,75*2,1*2		7,350			
	W		Mezisoučet		7,350			
	W		Součet		7,350			
31	K	631311136	Mazanina tl do 240 mm z betonu prostého bez zvýšených nároků na prostředí tř. C 25/30	m3	5,643	4 010,00	22 628,43	CS ÚRS 2020 01
	PP		Mazanina z betonu prostého bez zvýšených nároků na prostředí tl. přes 120 do 240 mm tř. C 25/30					
	W		Doplnění podlahy kolem jámy					
	W		(12,175+12,175)*1*0,18		4,383			
	W		(3,5+3,5)*1*0,18		1,260			
	W		Mezisoučet		5,643			
	W		Součet		5,643			
32	K	631319023	Příplatek k mazanině tl do 240 mm za přehlazení s poprášením cementem	m3	5,643	315,00	1 777,55	CS ÚRS 2020 01

PČ	Typ	Kód	Popis	MJ	Množství	J.cena [CZK]	Cena celkem [CZK]	Cenová soustava
	PP		Příplatek k cenám mazanin za úpravu povrchu mazaniny přehlazením s poprášením cementem pro konečnou úpravu, mazanina tl. přes 120 do 240 mm (10 kg/m3)					
33	K	631319203	Příplatek k mazaninám za přidání ocelových vláken (drátkobeton) pro objemové vyztužení 25 kg/m3	m3	5,643	993,00	5 603,50	CS ÚRS 2020 01
	PP		Příplatek k cenám betonových mazanin za vyztužení ocelovými vlákny (drátkobeton) objemové vyztužení 25 kg/m3					
	D	9	Ostatní konstrukce a práce, bourání				36 751,84	
34	K	962032240	Bourání zdíva z cihel pálených nebo vápenopískových na MC do 1m3	m3	0,871	1 610,00	1 402,31	CS ÚRS 2020 01
	PP		Bourání zdíva nadzákladového z cihel nebo tvárníc z cihel pálených nebo vápenopískových, na maltu cementovou, objemu do 1 m3					
	WV		Vybourání nového otvoru - mč 15/17					
	WV		1,7*2,05*0,25		0,871			
	WV		Mezisoučet		0,871			
	WV		Součet		0,871			
35	K	965043441	Bourání podkladů pod dlažby betonových s potěrem nebo teracem tl do 150 mm pl přes 4 m2	m3	6,118	2 750,00	16 824,50	CS ÚRS 2021 02
	PP		Bourání mazanin betonových s potěrem nebo teracem tl. do 150 mm, plochy přes 4 m2					
	WV		Bourání podlahy - nová prohlubeň					
	WV		12,175*3,35*0,15		6,118			
	WV		Mezisoučet		6,118			
	WV		Součet		6,118			
36	K	965049122	Příplatek k bourání betonových mazanin za bourání mazanin s ocelovými vlákny tl přes 100 mm	m3	6,118	948,00	5 799,86	CS ÚRS 2021 02
	PP		Bourání mazanin Příplatek k cenám za bourání mazanin betonových s ocelovými vlákny (drátkobeton), tl. přes 100 mm					
	WV		Bourání podlahy - nová prohlubeň					
	WV		12,175*3,35*0,15		6,118			
	WV		Mezisoučet		6,118			
	WV		Součet		6,118			
37	K	968072456	Vybourání kovových dveřních zárubní pl přes 2 m2	m2	3,535	262,00	926,17	CS ÚRS 2020 01
	PP		Vybourání kovových rámu oken s křídly, dveřních zárubní, vrat, stěn, ostění nebo obkladů dveřních zárubní, plochy přes 2 m2					
	WV		Vybourání zárubní					
	WV		1,75*2,02		3,535			
	WV		Mezisoučet		3,535			
	WV		Součet		3,535			
38	K	977312113	Řezání stávajících betonových mazanin vyztužených hl do 150 mm	m	31,050	380,00	11 799,00	CS ÚRS 2021 02
	PP		Řezání stávajících betonových mazanin s vyztužením hloubky přes 100 do 150 mm					
	WV		Řezání betonové desky - nová prohlubeň					
	WV		12,175*2		24,350			
	WV		3,35*2		6,700			
	WV		Mezisoučet		31,050			
	WV		Součet		31,050			
	D	997	Přesun sutě				39 485,86	
39	K	997013151	Vnitrostaveništní doprava sutí a vybouraných hmot pro budovy v do 6 m s omezením mechanizace	t	15,564	696,00	10 832,54	CS ÚRS 2020 01
	PP		Vnitrostaveništní doprava sutí a vybouraných hmot vodorovně do 50 m svisle s omezením mechanizace pro budovy a haly výšky do 6 m					
40	K	997013501	Odvoz sutí a vybouraných hmot na skládku nebo meziskládku do 1 km se složením	t	15,564	251,00	3 906,56	CS ÚRS 2020 01
	PP		Odvoz sutí a vybouraných hmot na skládku nebo meziskládku se složením, na vzdálenost do 1 km					
41	K	997013509	Příplatek k odvozu sutí a vybouraných hmot na skládku ZKD 1 km přes 1 km	t	155,640	11,00	1 712,04	CS ÚRS 2020 01
	PP		Odvoz sutí a vybouraných hmot na skládku nebo meziskládku se složením, na vzdálenost Příplatek k ceně za každý další i započatý 1 km přes 1 km					
	WV		15,564*10 *Přepočtené koeficientem množství		155,640			
42	K	997013631	Poplatek za uložení na skládce (skládkovné) stavebního odpadu smíšeného kód odpadu 17 09 04	t	15,564	1 480,00	23 034,72	CS ÚRS 2020 01
	PP		Poplatek za uložení stavebního odpadu na skládce (skládkovné) smíšeného stavebního a demoličního zaříděného do Katalogu odpadů pod kódem 17 09 04					
	D	998	Přesun hmot				33 019,85	
43	K	998011001	Přesun hmot pro budovy zděné v do 6 m	t	103,836	318,00	33 019,85	CS ÚRS 2020 01
	PP		Přesun hmot pro budovy občanské výstavby, bydlení, výrobu a služby s nosnou svislou konstrukcí zděnou z cihel, tvárníc nebo kamene vodorovná dopravní vzdálenost do 100 m pro budovy výšky do 6 m					
	D	PSV	Práce a dodávky PSV				274 396,45	
	D	711	Izolace proti vodě, vlhkosti a plynům				41 996,35	
44	K	711471301	Provedení dvojitého hydroizolačního systému spodní stavby na ploše vodorovné fólií PVC volně s horkovzdušným navažením segmentů	m2	35,400	130,00	4 602,00	CS ÚRS 2021 02
	PP		Provedení dvojitého hydroizolačního systému pro izolaci spodní stavby proti povrchové a podpovrchové tlakové vodě na ploše vodorovné V fólií z mPVC kladených volně jednovrstvá s horkovzdušným navažením jednotlivých segmentů					
	WV		Spodní hydroizolace					
	WV		9,5*1,4		13,300			
	WV		nápojení					
	WV		(9,5+9,5+1,5+1,8)*1		22,100			
	WV		Mezisoučet		35,400			
	WV		Součet		35,400			



PČ	Typ	Kód	Popis	MJ	Množství	J.cena [CZK]	Cena celkem [CZK]	Cenová soustava
45	M	28322004	<b>fólie hydroizolační pro spodní stavbu mPVC tl 1,5mm</b>	m2	45,385	212,00	9 621,62	CS ÚRS 2021 02
	PP		fólie hydroizolační pro spodní stavbu mPVC tl 1,5mm					
	VV		materiál					
	VV		35,4*1,1		38,940			
	VV		Mezisoučet		38,940			
	VV		Součet		38,940			
	VV		38,94*1,1655 'Přepočtené koeficientem množství		45,385			
46	K	711472301	<b>Provedení dvojitého hydroizolačního systému spodní stavby na ploše svislé fólií PVC volně s horkovzdušným navařením segmentů</b>	m2	31,610	165,00	5 215,65	CS ÚRS 2021 02
	PP		Provedení dvojitého hydroizolačního systému pro izolaci spodní stavby proti povrchové a podpovrchové tlakové vodě na ploše svislé S fólií z mPVC kladených volně jednovrstvá s horkovzdušným navařením jednotlivých segmentů					
	VV		Spodní hydroizolace - svislá					
	VV		9,5*1,45		13,775			
	VV		9,5*1,45		13,775			
	VV		1,4*1,45		2,030			
	VV		1,4*1,45		2,030			
	VV		Mezisoučet		31,610			
	VV		Součet		31,610			
47	M	28322004	<b>fólie hydroizolační pro spodní stavbu mPVC tl 1,5mm</b>	m2	40,526	212,00	8 591,51	CS ÚRS 2021 02
	PP		fólie hydroizolační pro spodní stavbu mPVC tl 1,5mm					
	VV		materiál					
	VV		31,61*1,1		34,771			
	VV		Mezisoučet		34,771			
	VV		Součet		34,771			
	VV		34,771*1,1655 'Přepočtené koeficientem množství		40,526			
48	K	711491171	<b>Provedení izolace proti tlakové vodě vodorovné z textilií vrstva podkladní</b>	m2	35,400	47,20	1 670,88	CS ÚRS 2020 01
	PP		Provedení izolace proti povrchové a podpovrchové tlakové vodě ostatní na ploše vodorovné V z textilií, vrstva podkladní					
	VV		Spodní hydroizolace					
	VV		9,5*1,4		13,300			
	VV		nápojení na stávající					
	VV		(9,5+9,5+1,5+1,6)*1		22,100			
	VV		Mezisoučet		35,400			
	VV		Součet		35,400			
49	M	69311172	<b>geotextilie PP s ÚV stabilizací 300g/m2</b>	m2	42,480	25,60	1 087,49	CS ÚRS 2020 01
	PP		geotextilie PP s ÚV stabilizací 300g/m2					
	VV		materiál					
	VV		35,4*1,2		42,480			
	VV		Mezisoučet		42,480			
	VV		Součet		42,480			
50	K	711491172	<b>Provedení izolace proti tlakové vodě vodorovné z textilií vrstva ochranná</b>	m2	35,400	57,60	2 039,04	CS ÚRS 2020 01
	PP		Provedení izolace proti povrchové a podpovrchové tlakové vodě ostatní na ploše vodorovné V z textilií, vrstva ochranná					
	VV		Spodní hydroizolace					
	VV		9,5*1,4		13,300			
	VV		nápojení na stávající					
	VV		(9,5+9,5+1,5+1,6)*1		22,100			
	VV		Mezisoučet		35,400			
	VV		Součet		35,400			
51	M	69311172	<b>geotextilie PP s ÚV stabilizací 300g/m2</b>	m2	42,480	25,60	1 087,49	CS ÚRS 2020 01
	PP		geotextilie PP s ÚV stabilizací 300g/m2					
	VV		materiál					
	VV		35,4*1,2		42,480			
	VV		Mezisoučet		42,480			
	VV		Součet		42,480			
52	K	711491271	<b>Provedení izolace proti tlakové vodě svislé z textilií vrstva podkladní</b>	m2	31,610	85,30	2 696,33	CS ÚRS 2020 01
	PP		Provedení izolace proti povrchové a podpovrchové tlakové vodě ostatní na ploše svislé S z textilií, vrstva podkladní					
	VV		Spodní hydroizolace - svislá					
	VV		9,5*1,45		13,775			
	VV		9,5*1,45		13,775			
	VV		1,4*1,45		2,030			
	VV		1,4*1,45		2,030			
	VV		Mezisoučet		31,610			
	VV		Součet		31,610			
53	M	69311172	<b>geotextilie PP s ÚV stabilizací 300g/m2</b>	m2	37,932	25,60	971,06	CS ÚRS 2020 01
	PP		geotextilie PP s ÚV stabilizací 300g/m2					
	VV		materiál					
	VV		31,61*1,2		37,932			
	VV		Mezisoučet		37,932			
	VV		Součet		37,932			
54	K	711491272	<b>Provedení izolace proti tlakové vodě svislé z textilií vrstva ochranná</b>	m2	31,610	101,00	3 192,61	CS ÚRS 2020 01
	PP		Provedení izolace proti povrchové a podpovrchové tlakové vodě ostatní na ploše svislé S z textilií, vrstva ochranná					
	VV		Spodní hydroizolace - svislá					
	VV		9,5*1,45		13,775			
	VV		9,5*1,45		13,775			
	VV		1,4*1,45		2,030			
	VV		1,4*1,45		2,030			
	VV		Mezisoučet		31,610			
	VV		Součet		31,610			
55	M	69311172	<b>geotextilie PP s ÚV stabilizací 300g/m2</b>	m2	37,932	25,60	971,06	CS ÚRS 2020 01
	PP		geotextilie PP s ÚV stabilizací 300g/m2					
	VV		materiál					
	VV		31,61*1,2		37,932			
	VV		Mezisoučet		37,932			
	VV		Součet		37,932			



PČ	Typ	Kód	Popis	MJ	Množství	J.cena [CZK]	Cena celkem [CZK]	Cenová soustava
56	K	998711101	Přesun hmot tonážní pro izolace proti vodě, vlhkosti a plynům v objektech výšky do 6 m	t	0,229	1 090,00	249,61	CS ÚRS 2020 01
	PP		Přesun hmot pro izolace proti vodě, vlhkosti a plynům stanovený z hmotností přesunovaného materiálu vodorovná dopravní vzdálenost do 50 m v objektech výšky do 6 m					
	D	713	Izolace tepelné				67 266,63	
57	K	713121111	Montáž izolace tepelné podlah volně kladenými rohožemi, pásy, dílci, deskami 1 vrstva	m2	43,531	25,30	1 101,33	CS ÚRS 2021 02
	PP		Montáž tepelné izolace podlah rohožemi, pásy, deskami, dílci, bloky (izolační materiál ve specifikaci) kladenými volně jednovrstvá					
	WV		Tepelná izolace prohlubně					
	WV		9,47*1,64		15,531			
	WV		nápojení					
	WV		(12,5+12,5+1,5+1,5)*1		28,000			
	WV		Mezisoučet		43,531			
	WV		Součet		43,531			
58	M	28376423	deska z polystyrénu XPS, hrana polodrážková a hladký povrch 300kPa tl 120mm	m2	47,884	488,00	23 367,39	CS ÚRS 2021 02
	PP		deska z polystyrénu XPS, hrana polodrážková a hladký povrch 300kPa tl 120mm					
	WV		materiál					
	WV		43,531*1,1		47,884			
	WV		Mezisoučet		47,884			
	WV		Součet		47,884			
59	K	713131141	Montáž izolace tepelné stěn a základů lepením celoplošně rohoží, pásů, dílců, desek	m2	31,108	191,00	5 941,63	CS ÚRS 2021 02
	PP		Montáž tepelné izolace stěn rohožemi, pásy, deskami, dílci, bloky (izolační materiál ve specifikaci) lepením celoplošně					
	WV		Tepelná izolace prohlubně - svislé					
	WV		9,47*1,4		13,258			
	WV		9,47*1,4		13,258			
	WV		1,64*1,4		2,296			
	WV		1,64*1,4		2,296			
	WV		Mezisoučet		31,108			
	WV		Součet		31,108			
60	M	28376423	deska z polystyrénu XPS, hrana polodrážková a hladký povrch 300kPa tl 120mm	m2	34,219	488,00	16 698,87	CS ÚRS 2021 02
	PP		deska z polystyrénu XPS, hrana polodrážková a hladký povrch 300kPa tl 120mm					
	WV		materiál					
	WV		31,108*1,1		34,219			
	WV		Mezisoučet		34,219			
	WV		Součet		34,219			
61	K	713131151	Montáž izolace tepelné stěn a základů volně vloženými rohožemi, pásy, dílci, deskami 1 vrstva	m2	26,875	43,00	1 155,63	CS ÚRS 2020 01
	PP		Montáž tepelné izolace stěn rohožemi, pásy, deskami, dílci, bloky (izolační materiál ve specifikaci) vložením jednovrstvě					
	WV		Předsazená stěna - izolace					
	WV		mč 14					
	WV		6,25*4,3		26,875			
	WV		Mezisoučet		26,875			
	WV		Součet		26,875			
62	M	63151530	deska tepelně izolační minerální kontaktních fasád kolmé vlákno $\lambda=0,041$ tl 150mm	m2	31,041	581,00	18 034,82	CS ÚRS 2020 01
	PP		deska tepelně izolační minerální kontaktních fasád kolmé vlákno $\lambda=0,041$ tl 150mm					
	WV		materiál					
	WV		26,875*1,1		29,563			
	WV		Mezisoučet		29,563			
	WV		Součet		29,563			
	WV		29,563*1,05 *Přepočtené koeficientem množství		31,041			
63	K	998713101	Přesun hmot tonážní pro izolace tepelné v objektech v do 6 m	t	0,948	1 020,00	966,96	CS ÚRS 2020 01
	PP		Přesun hmot pro izolace tepelné stanovený z hmotností přesunovaného materiálu vodorovná dopravní vzdálenost do 50 m v objektech výšky do 6 m					
	D	763	Konstrukce suché výstavby				27 631,06	
64	K	763111741	Montáž parotěsné zábrany do SDK příčky	m2	26,875	34,60	929,88	CS ÚRS 2020 01
	PP		Příčka ze sádrokartonových desek ostatní konstrukce a práce na příčkách ze sádrokartonových desek montáž parotěsné zábrany					
	WV		Předsazená stěna - parotěs					
	WV		mč 14					
	WV		6,25*4,3		26,875			
	WV		Mezisoučet		26,875			
	WV		Součet		26,875			
65	M	28329276	folie PE vyztužená pro parotěsnou vrstvu (reakce na oheň - třída E) 140g/m2	m2	30,906	32,60	1 007,54	CS ÚRS 2020 01
	PP		folie PE vyztužená pro parotěsnou vrstvu (reakce na oheň - třída E) 140g/m2					
	WV		materiál					
	WV		26,875*1,15		30,906			
	WV		Mezisoučet		30,906			
	WV		Součet		30,906			
66	K	763121464	SDK stěna předsazená tl 130 mm profil CW+UW 100 desky 2xDF 15 bez izolace EI 60	m2	26,875	921,00	24 751,88	CS ÚRS 2020 01
	PP		Stěna předsazená ze sádrokartonových desek s nosnou konstrukcí z ocelových profilů CW, UW dvojitě opláštěná deskami protipožárními DF tl. 2 x 15 mm bez izolace, EI 60, stěna tl. 130 mm, profil 100					
	WV		Předsazená stěna					
	WV		mč 14					
	WV		6,25*4,3		26,875			
	WV		Mezisoučet		26,875			
	WV		Součet		26,875			
67	K	998763301	Přesun hmot tonážní pro sádrokartonové konstrukce v objektech v do 6 m	t	0,872	1 080,00	941,76	CS ÚRS 2020 01



PČ	Typ	Kód	Popis	MJ	Množství	J.cena [CZK]	Cena celkem [CZK]	Cenová soustava
	PP		Přesun hmot pro konstrukce montované z desek sádrokartonových, sádrovláknitých, cementovláknitých nebo cementových stanovený z hmotnosti přesunovaného materiálu vodorovná dopravní vzdálenost do 50 m v objektech výšky do 6 m					
	D	767	Konstrukce zámečnické				36 661,40	
68	K	767691822	Vyvěšení nebo zavěšení kovových křidel dveří do 2 m <sup>2</sup>	kus	2,000	34,10	68,20	CS ÚRS 2020 01
	PP		Ostatní práce - vyvěšení nebo zavěšení kovových křidel s případným uložením a opětovným zavěšením po provedení stavebních změn dveří, plochy do 2 m <sup>2</sup>					
69	K	R-767-101	D+M ocelového žebříku do prohlubně 1100 mm	kus	1,000	14 560,00	14 560,00	
70	K	R-767-102	D+M ocelového opláštění hrany prohlubně	m	19,800	754,00	14 929,20	
	W		9+9+0,9+0,9		19,800			
	W		Mezisoučet		19,800			
	W		Součet		19,800			
71	K	R-767-103	D+M mřížka záchytné jímky	m	1,000	6 754,00	6 754,00	
	W		1		1,000			
	W		Mezisoučet		1,000			
	W		Součet		1,000			
72	K	998767101	Přesun hmot tonážní pro zámečnické konstrukce v objektech v do 6 m	t	0,250	1 400,00	350,00	CS ÚRS 2020 01
	PP		Přesun hmot pro zámečnické konstrukce stanovený z hmotnosti přesunovaného materiálu vodorovná dopravní vzdálenost do 50 m v objektech výšky do 6 m					
	D	783	Dokončovací práce - nátěry				96 514,44	
73	K	783932171	Celoplošné vyrovnání betonové podlahy cementovou stěrkou tloušťky do 3 mm	m <sup>2</sup>	107,000	207,00	22 149,00	CS ÚRS 2020 01
	PP		Vyrovnání podkladu betonových podlah celoplošně, tloušťky do 3 mm modifikovanou cementovou stěrkou					
	W		Podlaha garáže - mč 15					
	W		107		107,000			
	W		Mezisoučet		107,000			
	W		Součet		107,000			
74	K	783933151	Penetrační epoxidový nátěr hladkých betonových podlah	m <sup>2</sup>	134,720	140,00	18 860,80	CS ÚRS 2020 01
	PP		Penetrační nátěr betonových podlah hladkých (z pohledového nebo gletovaného betonu, stěrky apod.) epoxidový					
	W		Podlaha garáže - mč 15					
	W		107		107,000			
	W		(9+9+0,9+0,9)*1,4		27,720			
	W		Mezisoučet		134,720			
	W		Součet		134,720			
75	K	783937153	Krycí jednonásobný epoxidový rozpouštědlový nátěr betonové podlahy	m <sup>2</sup>	134,720	170,00	22 902,40	CS ÚRS 2020 01
	PP		Krycí (uzavírací) nátěr betonových podlah jednonásobný epoxidový rozpouštědlový					
76	K	783937161	Krycí dvojnásobný epoxidový vodou ředitelný nátěr betonové podlahy	m <sup>2</sup>	134,720	242,00	32 602,24	CS ÚRS 2020 01
	PP		Krycí (uzavírací) nátěr betonových podlah dvojnásobný epoxidový vodou ředitelný					
	D	784	Dokončovací práce - malby a tapety				4 326,57	
77	K	784181101	Základní akrylátová jednonásobná penetrace podkladu v místnostech výšky do 3,80m	m <sup>2</sup>	46,875	17,70	829,69	CS ÚRS 2020 01
	PP		Penetrace podkladu jednonásobná základní akrylátová v místnostech výšky do 3,80 m					
	W		Malba					
	W		Předsazená stěna					
	W		mč 14					
	W		6,25*4,3		26,875			
	W		ostatní dotčené stěny					
	W		20		20,000			
	W		Mezisoučet		46,875			
	W		Součet		46,875			
78	K	784211103	Dvojnásobné bílé malby ze směsí za mokra výborně ošetřuvzdorných v místnostech výšky do 5,00 m	m <sup>2</sup>	46,875	74,60	3 496,88	CS ÚRS 2020 01
	PP		Malby z malířských směsí ošetřuvzdorných za mokra dvojnásobné, bílé za mokra ošetřuvzdorné výborně v místnostech výšky přes 3,80 do 5,00 m					
	W		Malba					
	W		Předsazená stěna					
	W		mč 14					
	W		6,25*4,3		26,875			
	W		ostatní dotčené stěny					
	W		20		20,000			
	W		Mezisoučet		46,875			
	W		Součet		46,875			



# KRYCÍ LIST SOUPISU PRACÍ

Stavba:

SAZ - Rekonstrukce dílny a skladu v administrativní budově (budova A)

Objekt:

**2 - Elektroinstalace**

KSO:

Místo:



CC-CZ:

Datum:

4. 10. 2021

Zadavatel:

Správa státních hmotných rezerv

IČ:

DIČ:

Uchazeč:



IČ:

09935797

DIČ:

CZ09935797

Projektant:



IČ:

DIČ:

Zpracovatel:



IČ:

DIČ:

Poznámka:

**Cena bez DPH**

**501 998,96**

	Základ daně	Sazba daně	Výše daně
DPH základní	501 998,96	21,00%	105 419,78
DPH snížená	0,00	15,00%	0,00

**Cena s DPH**

**v CZK**

**607 418,74**

Projektant

Zpracovatel

Datum a podpis:

Razítko

Datum a podpis:

Objednavatel

Uchazeč

Datum a podpis:

Razítko

Datum a podpis:

Razítko





# REKAPITULACE ČLENĚNÍ SOUPISU PRACÍ

Stavba:

SAZ - Rekonstrukce dílny a skladu v administrativní budově (budova A)

Objekt:

**2 - Elektroinstalace**

Místo:



Datum:

4. 10. 2021

Zadavatel:

Správa státních hmotných rezerv

Projektant:



Uchazeč:



Zpracovatel:



Kód dílu - Popis

Cena celkem [CZK]

<b>Náklady ze soupisu prací</b>	<b>501 998,96</b>
D1 - Specifikace materiálu - žlaby, trubky, lišty, krabice včetně montáže	108 270,46
D2 - Specifikace materiálu - kabely včetně montáže	74 846,50
D3 - Specifikace materiálu - zásuvky, ovladače, včetně montáže, typy nutno odsouhlasit s ir	12 857,00
D4 - Specifikace materiálu - ostatní včetně montáže	119 940,00
D5 - Specifikace materiálu - svítidla, včetně zdrojů, montážních prací a včetně ukončení kat	59 435,00
D6 - Rozvaděče vč. montáže	126 650,00



# SOUPIS PRACÍ

Stavba:

SAZ - Rekonstrukce dílny a skladu v administrativní budově (budova A)

Objekt:

## 2 - Elektroinstalace

Místo:



Datum: 4. 10. 2021

Zadavatel:

Správa státních hmotných rezerv

Projektant:



Uchazeč:



Zpracovatel:



PČ	Typ	Kód	Popis	MJ	Množství	J.cena [CZK]	Cena celkem [CZK]	Cenová soustava
----	-----	-----	-------	----	----------	--------------	-------------------	-----------------

### Náklady soupisu celkem

**501 998,96**

D	D1	Specifikace materiálu - žlaby, trubky, lišty, krabice včetně montáže	108 270,46					
0	K	Pol32	Kabelová lávka 400/80, vč. příslušenství, kolen, přechodů, křížení	m	3,000	1 030,00	3 090,00	
	PP		Kabelová lávka 400/80, vč. příslušenství, kolen, přechodů, křížení					
0	K	Pol33	Kabelový žlab 200/60, vč. příslušenství, kolen, přechodů, křížení	m	12,000	824,00	9 888,00	
	PP		Kabelový žlab 200/60, vč. příslušenství, kolen, přechodů, křížení					
0	K	Pol34	Držák pro montáž kabelových tras šíře 200 mm	ks	6,000	323,00	1 938,00	
	PP		Držák pro montáž kabelových tras šíře 200 mm					
0	K	Pol35	Držák do stropu	ks	6,000	284,00	1 704,00	
	PP		Držák do stropu					
0	K	Pol36	Nosný profil (závěs) pro kabelové žlaby 200	ks	6,000	284,00	1 704,00	
	PP		Nosný profil (závěs) pro kabelové žlaby 200					
0	K	Pol37	Kabelový žlab 100/60, vč. příslušenství, kolen, přechodů, křížení	m	28,000	409,00	11 452,00	
	PP		Kabelový žlab 100/60, vč. příslušenství, kolen, přechodů, křížení					
0	K	Pol38	Držák pro montáž kabelových tras šíře 100 mm	ks	14,000	200,00	2 800,00	
	PP		Držák pro montáž kabelových tras šíře 100 mm					
0	K	Pol35	Držák do stropu	ks	28,000	284,00	7 952,00	
	PP		Držák do stropu					
0	K	Pol39	Nosný profil (závěs) pro kabelové žlaby 100	ks	14,000	65,24	913,36	
	PP		Nosný profil (závěs) pro kabelové žlaby 100					
0	K	Pol40	Kabelový žlab 60/50, vč. příslušenství, kolen, přechodů, křížení	m	11,000	518,56	5 704,16	
	PP		Kabelový žlab 60/50, vč. příslušenství, kolen, přechodů, křížení					
0	K	Pol41	Držák pro montáž kabelových tras šíře 60 mm	ks	5,500	140,00	770,00	
	PP		Držák pro montáž kabelových tras šíře 60 mm					
0	K	Pol35	Držák do stropu	ks	11,000	284,00	3 124,00	
	PP		Držák do stropu					
0	K	Pol42	Nosný profil (závěs) pro kabelové žlaby 60	ks	6,000	75,24	451,44	
	PP		Nosný profil (závěs) pro kabelové žlaby 60					
0	K	Pol43	Nosný profil pro příchytky kabelů	ks	10,000	205,84	2 058,40	
	PP		Nosný profil pro příchytky kabelů					
0	K	Pol44	Příchytka kabelů na kabelové lávky, dle dimenze kabelů	ks	50,000	69,50	3 475,00	
	PP		Příchytka kabelů na kabelové lávky, dle dimenze kabelů					
0	K	Pol45	Montážní profil 45x45, žárový pozink	m	24,000	342,00	8 208,00	
	PP		Montážní profil 45x45, žárový pozink					
0	K	Pol46	Trubka elektroinstalační prům. 20 mm	m	120,000	60,20	7 224,00	
	PP		Trubka elektroinstalační prům. 20 mm					
0	K	Pol47	Trubka elektroinstalační prům. 32 mm	m	75,000	70,35	5 276,25	
	PP		Trubka elektroinstalační prům. 32 mm					
0	K	Pol48	Příchytka pro elektroinstalační trubky 20	ks	300,000	9,00	2 700,00	
	PP		Příchytka pro elektroinstalační trubky 20					
0	K	Pol49	Příchytka pro elektroinstalační trubky 35	ks	187,500	13,60	2 550,00	
	PP		Příchytka pro elektroinstalační trubky 35					
0	K	Pol50	Lišta vkladací 20x40mm, bílá, vč. přísluš.	m	16,000	123,40	1 974,40	
	PP		Lišta vkladací 20x40mm, bílá, vč. přísluš.					
0	K	Pol51	Prostupy z kabel. žlabů – vývodky PG	ks	40,000	79,50	3 180,00	
	PP		Prostupy z kabel. žlabů – vývodky PG					
0	K	Pol52	Gumová průchodka ze žlabů	ks	80,000	58,00	4 640,00	
	PP		Gumová průchodka ze žlabů					
0	K	Pol53	Instalační krabice rozbočná, napovrch	ks	35,000	431,67	15 108,45	
	PP		Instalační krabice rozbočná, napovrch					
0	K	Pol54	Svorkovnice EPS2	ks	1,000	385,00	385,00	
	PP		Svorkovnice EPS2					

D	D2	Specifikace materiálu - kabely včetně montáže	74 846,50					
0	K	Pol55	Kabel CYKY-J 3x1,5 mm2	m	125,000	53,70	6 712,50	
	PP		Kabel CYKY-J 3x1,5 mm2					
0	K	Pol56	Kabel CYKY-O 3x1,5 mm3	m	105,000	53,70	5 638,50	
	PP		Kabel CYKY-O 3x1,5 mm3					
0	K	Pol57	Kabel CYKY-J 3x2,5 mm2	m	150,000	66,30	9 945,00	
	PP		Kabel CYKY-J 3x2,5 mm2					
0	K	Pol58	Kabel CYKY-J 5x1,5 mm2	m	75,000	77,10	5 782,50	
	PP		Kabel CYKY-J 5x1,5 mm2					
0	K	Pol59	Kabel CYKY-J 5x2,5 mm2	m	65,000	95,00	6 175,00	
	PP		Kabel CYKY-J 5x2,5 mm2					



PČ	Typ	Kód	Popis	MJ	Množství	J.cena [CZK]	Cena celkem [CZK]	Cenová soustava
0	K	Pol60	Kabel CYKY-J 5x4 mm2	m	28,000	126,00	3 528,00	
	PP		Kabel CYKY-J 5x4 mm2					
0	K	Pol61	Kabel CYKY-J 5x6 mm2	m	125,000	161,00	20 125,00	
	PP		Kabel CYKY-J 5x6 mm2					
0	K	Pol62	Kabel CYKY-J 5x16 mm2	m	37,000	350,00	12 950,00	
	PP		Kabel CYKY-J 5x16 mm2					
0	K	Pol63	Vodič CY 6 mm2 ZŽ	m	30,000	70,00	2 100,00	
	PP		Vodič CY 6 mm2 ZŽ					
0	K	Pol64	Vodič CY 4 mm2 ZŽ	m	30,000	63,00	1 890,00	
	PP		Vodič CY 4 mm2 ZŽ					
D	D3		<b>Specifikace materiálu - zásuvky, ovladače, včetně montáže, typy nutno oc</b>				<b>12 857,00</b>	
0	K	Pol65	Spínač na omítku Ř1 – 230V/10A, IP 44	ks	6,000	149,00	894,00	
	PP		Spínač na omítku Ř1 – 230V/10A, IP 44					
0	K	Pol66	Spínač na omítku Ř6 – 230V/10A, IP 44	ks	6,000	305,00	1 830,00	
	PP		Spínač na omítku Ř6 – 230V/10A, IP 44					
0	K	Pol67	Zásuvka jednonásobná 16A/230V, na omítku, IP44	ks	17,000	255,00	4 335,00	
	PP		Zásuvka jednonásobná 16A/230V, na omítku, IP44					
0	K	Pol68	Zásuvka 400V/16A, IP54	ks	3,000	395,00	1 185,00	
	PP		Zásuvka 400V/16A, IP54					
0	K	Pol69	Zásuvka 400V/32A, IP54	ks	1,000	779,00	779,00	
	PP		Zásuvka 400V/32A, IP54					
0	K	Pol70	Vačkový vypínač 4 pólový, 16A	ks	2,000	1 203,00	2 406,00	
	PP		Vačkový vypínač 4 pólový, 16A					
0	K	Pol71	Vačkový vypínač 4 pólový, 32A	ks	1,000	1 428,00	1 428,00	
	PP		Vačkový vypínač 4 pólový, 32A					
D	D4		<b>Specifikace materiálu - ostatní včetně montáže</b>				<b>119 940,00</b>	
0	K	Pol72	Svorka na potrubí BERNARD	ks	5,000	228,00	1 140,00	
	PP		Svorka na potrubí BERNARD					
0	K	Pol73	Připojování technologického zařízení	ks	8,000	2 500,00	20 000,00	
	PP		Připojování technologického zařízení					
0	K	Pol74	Výchozí revize 1. po ukončení montáže	hod	24,000	650,00	15 600,00	
	PP		Výchozí revize 1. po ukončení montáže					
0	K	Pol75	Průběžná revize	hod	8,000	650,00	5 200,00	
	PP		Průběžná revize					
0	K	Pol76	PD skutečného provedení	komple t	1,000	10 000,00	10 000,00	
	PP		PD skutečného provedení					
0	K	Pol77	Závěsný, montážní a ostatní blíže nespecifikovaný pomocný materiál	komple t	1,000	15 000,00	15 000,00	
	PP		Závěsný, montážní a ostatní blíže nespecifikovaný pomocný materiál					
0	K	Pol78	Průběžné zkoušky funkčnosti po připojení jednotlivých zařízení	komple t	1,000	8 000,00	8 000,00	
	PP		Průběžné zkoušky funkčnosti po připojení jednotlivých zařízení					
0	K	Pol79	Uvedení do provozu včetně dopravy	komple t	1,000	8 000,00	8 000,00	
	PP		Uvedení do provozu včetně dopravy					
0	K	Pol80	Zkušební provoz	komple t	1,000	5 000,00	5 000,00	
	PP		Zkušební provoz					
0	K	Pol81	Popisné štítky a označovací prvky pro kabely, zásuvky, světla, ovladače osvětlení a topné kabely	komple t	1,000	2 000,00	2 000,00	
	PP		Popisné štítky a označovací prvky pro kabely, zásuvky, světla, ovladače osvětlení a topné kabely					
0	K	Pol82	Lešení případně plošiny pro montáže ve výškách	komple t	1,000	6 000,00	6 000,00	
	PP		Lešení případně plošiny pro montáže ve výškách					
0	K	Pol83	Průrazy zdívm včetně utěsnění a začištění	komple t	1,000	16 000,00	16 000,00	
	PP		Průrazy zdívm včetně utěsnění a začištění					
0	K	Pol84	Případné přepojování zátěže v rozvaděčích	komple t	1,000	3 000,00	3 000,00	
	PP		Případné přepojování zátěže v rozvaděčích					
0	K	Pol85	Zařízení staveniště	komple t	1,000	5 000,00	5 000,00	
	PP		Zařízení staveniště					
D	D5		<b>Specifikace materiálu - svítidla, včetně zdrojů, montážních prací a včetně</b>				<b>59 435,00</b>	
0	K	Pol86	Průmyslové LED svítidlo přisazené, 7700 lm; 53.0 W, 4000 K, IP65	ks	21,000	1 765,00	37 065,00	
	PP		Průmyslové LED svítidlo přisazené, 7700 lm; 53.0 W, 4000 K, IP65					
0	K	Pol87	Průmyslové LED svítidlo přisazené, 2700 lm; 20.0 W, 4000 K, IP64, s ochranným košem	ks	4,000	1 460,00	5 840,00	
	PP		Průmyslové LED svítidlo přisazené, 2700 lm; 20.0 W, 4000 K, IP64, s ochranným košem					
0	K	Pol88	nouzové svítidlo s vlastním akumulátorem, samostatnost 1 hod., přisazené, univerzální optika	ks	1,000	2 318,00	2 318,00	
	PP		nouzové svítidlo s vlastním akumulátorem, samostatnost 1 hod., přisazené, univerzální optika					
0	K	Pol89	Přisazené LED nouzové svítidlo s praporkem + piktogram, 50 lm, 1,0W, samostatnost 1 hod.	ks	2,000	2 106,00	4 212,00	
	PP		Přisazené LED nouzové svítidlo s praporkem + piktogram, 50 lm, 1,0W, samostatnost 1 hod.					
0	K	Pol90	Výkres orientačního přehledu nouzových a protipanických svítidel, deník NO	kmpl	1,000	5 000,00	5 000,00	





PČ	Typ	Kód	Popis	MJ	Množství	J.cena [CZK]	Cena celkem [CZK]	Cenová soustava
	PP		Výkres orientačního přehledu nouzových a protipanických světel, deník NO					
0	K	Pol91	Úvedení do provozu	kmpł	1,000	5 000,00	5 000,00	
	PP		Úvedení do provozu					
	D	D6	<b>Rozvaděče vč. montáže</b>				<b>126 650,00</b>	
0	K	Pol92	RMSG - rozvaděč pro dílnu a garáž	ks	1,000	48 000,00	48 000,00	
	PP		RMSG - rozvaděč pro dílnu a garáž Poznámka k položce: Umístění: m.č.:102 sklad Popis: Přívodní a vývodové pole, In=80A Nástěnný rozvaděč, jednokřídlé dveře, IP44 Výzbroj podle schéma Velikost: š = 550mm, v = 1100mm, hl. = 160mm Vypracování svorkových schémat rozvaděče, výrobní dokumentace rozvaděče					
	P							
0	K	Pol93	MX - zásuvkové skříně	ks	11,000	7 150,00	78 650,00	
	PP		MX - zásuvkové skříně Poznámka k položce: dodávka a montáž zásuvkových skříní MX s proudovým chráničem zásuvek do 40A obsahující: plastová rozvodnice nástěnná 275 x 455 x 140 mm/IP65 zásuvka 400V/32A - 1ks zásuvka 400V/16A - 1ks zásuvka 230V/16A - 4ks jistíř 3pólový 32A - 1ks jistíř 3pólový 16A - 1ks jistíř 1pólový 16A - 4ks proudový chránič 4pólový 40A/0.03A - 1ks					
	P							



# KRYCÍ LIST SOUPISU PRACÍ

Stavba:

SAZ - Rekonstrukce dílny a skladu v administrativní budově (budova A)

Objekt:

**3 - Vzduchotechnika**

KSO:

Místo:



CC-CZ:

Datum:

4. 10. 2021

Zadavatel:

Správa státních hmotných rezerv

IČ:

DIČ:

Uchazeč:



IČ:

09935797

DIČ:

CZ09935797

Projektant:



IČ:

DIČ:

Zpracovatel:



IČ:

DIČ:

Poznámka:

**Cena bez DPH**

**687 913,00**

	Základ daně	Sazba daně	Výše daně
DPH základní	687 913,00	21,00%	144 461,73
DPH snížená	0,00	15,00%	0,00

**Cena s DPH**

**v CZK**

**832 374,73**

Projektant

Zpracovatel

Datum a podpis:

Razítko

Datum a podpis:

Razítko

Objednavatel

Uchazeč

Datum a podpis:

Razítko

Datum a podpis:

Razítko

6. 12. 21



# REKAPITULACE ČLENĚNÍ SOUPISU PRACÍ

Stavba:

SAZ - Rekonstrukce dílny a skladu v administrativní budově (budova A)

Objekt:

**3 - Vzduchotechnika**

Místo:



Datum:

4. 10. 2021

Zadavatel:

Správa státních hmotných rezerv

Projektant:



Uchazeč:



Zpracovatel:



Kód dílu - Popis

Cena celkem [CZK]

## Náklady ze soupisu prací

**687 913,00**

D1 - Vzduchotechnika	687 913,00
D2 - ZAŘÍZENÍ 1 - Vytápění prostoru dílny a skladu	247 900,00
D3 - ZAŘÍZENÍ 2 – Přívod vzduchu do prostoru montážní jámy	230 321,00
D4 - ZAŘÍZENÍ 3 -Odsávání výfukových plynů	82 977,00
D5 - ZAŘÍZENÍ 4 -Odsávání dýnu a prachu od svařování	101 000,00
D6 - TEPELNÁ IZOLACE	8 100,00
D7 - NÁTĚRY	1 315,00
D8 - LEŠENÍ	6 300,00
D9 - Lešení celkem	0,00
D10 - HODINNOVÉ ZÚČTOVACÍ SAZBY	10 000,00





# SOUPIS PRACÍ

Stavba:

SAZ - Rekonstrukce dílny a skladu v administrativní budově (budova A)

Objekt:

**3 - Vzduchotechnika**

Místo:



Datum:

4. 10. 2021

Zadavatel:

Správa státních hmotných rezerv

Projektant:



Uchazeč:



Zpracovatel:



PČ	Typ	Kód	Popis	MJ	Množství	J.cena [CZK]	Cena celkem [CZK]	Cenová soustava
<b>Náklady soupisu celkem</b>							<b>687 913,00</b>	
D		D1	Vzduchotechnika				687 913,00	
D		D2	ZAŘÍZENÍ 1 - Vytápění prostoru dílny a skladu				247 900,00	
0	K	Pol1	Vytápěcí jednotka HN12.UWARAP.BKD, vč. sekundární žaluzie , motorventilátor 3x400 V, 2-stupňový, vyšší otáčky, v provedení "INDUSTRY" lakovaný ocelový plech RAL 7000, Vp=1580/2010m3/h, Qt=10,3/11,8kW, topná voda 70/50 st.C, P=0,1/0,14 kW		1,000	56 800,00	56 800,00	
		PP	Vytápěcí jednotka HN12.UWARAP.BKD, vč. sekundární žaluzie , motorventilátor 3x400 V, 2-stupňový, vyšší otáčky, v provedení "INDUSTRY" lakovaný ocelový plech RAL 7000, Vp=1580/2010m3/h, Qt=10,3/11,8kW, topná voda 70/50 st.C, P=0,1/0,14 kW					
0	K	Pol2	ZH2.5300 - konzoly Kompakt C		1,000	6 500,00	6 500,00	
		PP	ZH2.5300 - konzoly Kompakt C					
0	K	Pol3	Ovládací skříňka MC4U2AC		1,000	6 500,00	6 500,00	
		PP	Ovládací skříňka MC4U2AC					
0	K	Pol4	Průmyslový termostat 902.113		1,000	3 500,00	3 500,00	
		PP	Průmyslový termostat 902.113					
0	K	Pol5	Vytápěcí jednotka HN42.UWAR.BKD, vč. sekundární žaluzie , motorventilátor 3x400 V, 2-stupňový, vyšší otáčky, v provedení "INDUSTRY" lakovaný ocelový plech RAL 7000, Vp=6510/7890m3/h, Qt=41,4/41,5kW, topná voda 70/50 st.C, P=0,37/0,51 kW		1,000	105 600,00	105 600,00	
		PP	Vytápěcí jednotka HN42.UWAR.BKD, vč. sekundární žaluzie , motorventilátor 3x400 V, 2-stupňový, vyšší otáčky, v provedení "INDUSTRY" lakovaný ocelový plech RAL 7000, Vp=6510/7890m3/h, Qt=41,4/41,5kW, topná voda 70/50 st.C, P=0,37/0,51 kW					
0	K	Pol6	ZH2.5300 - konzoly Kompakt C		1,000	6 500,00	6 500,00	
		PP	ZH2.5300 - konzoly Kompakt C					
0	K	Pol3	Ovládací skříňka MC4U2AC		1,000	6 500,00	6 500,00	
		PP	Ovládací skříňka MC4U2AC					
0	K	Pol7	Průmyslový termostat 902.113		1,000	3 500,00	3 500,00	
		PP	Průmyslový termostat 902.113					
0	K	Pol8	Materiál montážní na závěsy - závěsové systémy firmy Kebek, Sikla apod., všechny prvky z pozinkované oceli		30,000	1 500,00	45 000,00	
		PP	Materiál montážní na závěsy - závěsové systémy firmy Kebek, Sikla apod., všechny prvky z pozinkované oceli					
0	K	Pol9	Materiál spojovací a těsnící		5,000	1 500,00	7 500,00	
		PP	Materiál spojovací a těsnící					
D		D3	ZAŘÍZENÍ 2 – Přívod vzduchu do prostoru montážní jámy				230 321,00	
0	K	Pol10	Přívodní sestavná vzduchotechnická jednotka v sestavě: filtr, ventilátor, el. Ohřivač RME 900/355 F7 DVAV H, Vp=450m3/h, pext=250 Pa P=0,2kW, 230 V, Pel=10/8 kW (ohřivač), 400V		1,000	63 500,00	63 500,00	
		PP	Přívodní sestavná vzduchotechnická jednotka v sestavě: filtr, ventilátor, el. Ohřivač RME 900/355 F7 DVAV H, Vp=450m3/h, pext=250 Pa P=0,2kW, 230 V, Pel=10/8 kW (ohřivač), 400V					
0	K	Pol11	MSKT 355 škrtkáč klapka těsná D 355		1,000	5 410,00	5 410,00	
		PP	MSKT 355 škrtkáč klapka těsná D 355					
0	K	Pol12	VBM 355 ED rychlupínací spona		1,000	2 145,00	2 145,00	
		PP	VBM 355 ED rychlupínací spona					
0	K	Pol13	LM 24 A, servopohon 5Nm		1,000	8 754,00	8 754,00	
		PP	LM 24 A, servopohon 5Nm					
0	K	Pol14	Tlumící vložka DN 355		2,000	9 854,00	19 708,00	
		PP	Tlumící vložka DN 355					
0	K	Pol15	Žaluzie pevná, hliník IWG 355		1,000	8 754,00	8 754,00	
		PP	Žaluzie pevná, hliník IWG 355					
0	K	Pol16	Odsávací talířový ventil kovový DN 160.		3,000	1 650,00	4 950,00	
		PP	Odsávací talířový ventil kovový DN 160.					
0	K	Pol17	VZT potrubí SPIRO DN 355 vč. tvarovek		4,000	4 500,00	18 000,00	
		PP	VZT potrubí SPIRO DN 355 vč. tvarovek					
0	K	Pol18	VZT potrubí plastové z PVC DN 200 vč. tvarovek		6,000	2 150,00	12 900,00	
		PP	VZT potrubí plastové z PVC DN 200 vč. tvarovek					
0	K	Pol19	VZT potrubí plastové z PVC DN 160 vč. tvarovek		10,000	1 870,00	18 700,00	
		PP	VZT potrubí plastové z PVC DN 160 vč. tvarovek					
0	K	Pol8	Materiál montážní na závěsy - závěsové systémy firmy Kebek, Sikla apod., všechny prvky z pozinkované oceli		35,000	1 500,00	52 500,00	
		PP	Materiál montážní na závěsy - závěsové systémy firmy Kebek, Sikla apod., všechny prvky z pozinkované oceli					



PČ	Typ	Kód	Popis	MJ	Množství	J.cena [CZK]	Cena celkem [CZK]	Cenová soustava
0	K	Pol9	Materiál spojovací a těsnící		10,000	1 500,00	15 000,00	
	PP		Materiál spojovací a těsnící					
	D	D4	<b>ZAŘÍZENÍ 3 -Odsávání výfukových plynů</b>				82 977,00	
0	K	Pol20	Odsávací ventilátor ventilátor N24, V=1200 m3/h, N=0,9 kW, 230/400 V		1,000	23 650,00	23 650,00	
	PP		Odsávací ventilátor ventilátor N24, V=1200 m3/h, N=0,9 kW, 230/400 V					
0	K	Pol21	Odsávací koncovky DN 150		1,000	1 540,00	1 540,00	
	PP		Odsávací koncovky DN 150					
0	K	Pol22	Odsávací bušen pružinový - odsávací hadicový naviák, pružinová západka 865 d damper S DN 150, hadice NR-CP délka 10 m, široký S		1,000	19 850,00	19 850,00	
	PP		Odsávací bušen pružinový - odsávací hadicový naviák, pružinová západka 865 d damper S DN 150, hadice NR-CP délka 10 m, široký S					
0	K	Pol23	Ovládací panly/startéry FMS 1.6-2.5 Manuální startér ventilátoru vč. motorové ochrany 1.6-2.5 A		1,000	6 587,00	6 587,00	
	PP		Ovládací panly/startéry FMS 1.6-2.5 Manuální startér ventilátoru vč. motorové ochrany 1.6-2.5 A					
0	K	Pol24	Konzola ventilátoru		1,000	1 350,00	1 350,00	
	PP		Konzola ventilátoru					
0	K	Pol8	Materiál montážní na závěsy - závěsové systémy firmy Kebek,Sikla apod., všechny prvky z pozinkované oceli		15,000	1 500,00	22 500,00	
	PP		Materiál montážní na závěsy - závěsové systémy firmy Kebek,Sikla apod., všechny prvky z pozinkované oceli					
0	K	Pol9	Materiál spojovací a těsnící		5,000	1 500,00	7 500,00	
	PP		Materiál spojovací a těsnící					
	D	D5	<b>ZAŘÍZENÍ 4 -Odsávání dýnu a prachu od svařování</b>				101 000,00	
0	K	Pol25	Mobilní filtrační jednotka FilterCartz + W3 pro přerušované svařování odsávání, V=1050 m3/h, P=0,75 kW, 230 V		1,000	78 500,00	78 500,00	
	PP		Mobilní filtrační jednotka FilterCartz + W3 pro přerušované svařování odsávání, V=1050 m3/h, P=0,75 kW, 230 V					
0	K	Pol8	Materiál montážní na závěsy - závěsové systémy firmy Kebek,Sikla apod., všechny prvky z pozinkované oceli		10,000	1 500,00	15 000,00	
	PP		Materiál montážní na závěsy - závěsové systémy firmy Kebek,Sikla apod., všechny prvky z pozinkované oceli					
0	K	Pol9	Materiál spojovací a těsnící		5,000	1 500,00	7 500,00	
	PP		Materiál spojovací a těsnící					
	D	D6	<b>TEPELNÁ IZOLACE</b>				8 100,00	
0	K	Pol26	Minerální plst' tl.50 mm s polepem, vč.obalení alfolem, ve venkovním prostoru oplechování pozink.plech		6,000	1 350,00	8 100,00	
	PP		Minerální plst' tl.50 mm s polepem, vč.obalení alfolem, ve venkovním prostoru oplechování pozink.plech					
	D	D7	<b>NÁTĚRY</b>				1 315,00	
0	K	Pol27	Odmaštění povrchu		5,000	23,00	115,00	
	PP		Odmaštění povrchu					
0	K	Pol28	Nátěr barvou základní		5,000	80,00	400,00	
	PP		Nátěr barvou základní					
0	K	Pol29	Nátěr barvou vrchní		5,000	160,00	800,00	
	PP		Nátěr barvou vrchní					
	D	D8	<b>LEŠENÍ</b>				6 300,00	
0	K	Pol30	Lešení prostorové lehké, montáž do 10 m		15,000	420,00	6 300,00	
	PP		Lešení prostorové lehké, montáž do 10 m					
	D	D9	Lešení celkem				0,00	
	D	D10	<b>HODINNOVÉ ZÚČTOVACÍ SAZBY</b>				10 000,00	
0	K	Pol31	HZS celkem		20,000	500,00	10 000,00	
	PP		HZS celkem					



# KRYCÍ LIST SOUPISU PRACÍ

Stavba:

SAZ - Rekonstrukce dílny a skladu v administrativní budově (budova A)

Objekt:

4 - Vybavení dílny

KSO:

Místo:



CC-CZ:

Datum:

4. 10. 2021

Zadavatel:

Správa státních hmotných rezerv

IČ:

DIČ:

Uchazeč:



IČ:

09935797

DIČ:

CZ09935797

Projektant:



IČ:

DIČ:

Zpracovatel:



IČ:

DIČ:

Poznámka:

**Cena bez DPH**

**1 046 241,00**

	Základ daně	Sazba daně	Výše daně
DPH základní	1 046 241,00	21,00%	219 710,61
DPH snížená	0,00	15,00%	0,00

**Cena s DPH**

**v CZK**

**1 265 951,61**

Projektant

Zpracovatel

Datum a podpis:

Razítko

Datum a podpis:

Razítko

Objednavatel

Uchazeč

Datum a podpis:

Razítko

Datum a podpis:

6.12.21



# REKAPITULACE ČLENĚNÍ SOUPISU PRACÍ

Stavba:

SAZ - Rekonstrukce dílny a skladu v administrativní budově (budova A)

Objekt:

**4 - Vybavení dílny**

Místo:



Datum:

4. 10. 2021

Zadavatel:

Správa státních hmotných rezerv

Projektant:



Uchazeč:



Zpracovatel:



Kód dílu - Popis

Cena celkem [CZK]

## Náklady ze soupisu prací

**1 046 241,00**

HSV - HSV

1 046 241,00

01 - Vybavení dílny

1 046 241,00





# SOUPIS PRACÍ

Stavba:

SAZ - Rekonstrukce dílny a skladu v administrativní budově (budova A)

Objekt:

**4 - Vybavení dílny**

Místo:



Datum: 4. 10. 2021

Zadavatel:

Správa státních hmotných rezerv

Projektant:



Uchazeč:



Zpracovatel:



PČ	Typ	Kód	Popis	MJ	Množství	J.cena [CZK]	Cena celkem [CZK]	Cenová soustava
<b>Náklady soupisu celkem</b>							<b>1 046 241,00</b>	
D		HSV	HSV				1 046 241,00	
D		01	Vybavení dílny				1 046 241,00	
1	K	R-101	Elektro-hydraulický jámový zvedák s agregátem na zvedáku	kus	1,000	176 855,00	176 855,00	
	PP		Elektro-hydraulický jámový zvedák s agregátem na zvedáku					
2	K	R-102	Mobilní portálový jeřáb	kus	1,000	342 567,00	342 567,00	
	PP		Mobilní portálový jeřáb					
3	K	R-103	Svářečka CO2	kus	1,000	45 632,00	45 632,00	
	PP		Svářečka CO2					
4	K	R-104	Univerzální frézka	kus	1,000	23 415,00	23 415,00	
	PP		Univerzální frézka					
5	K	R-105	Elektro-hydraulický lis	kus	1,000	203 452,00	203 452,00	
	PP		Elektro-hydraulický lis					
6	K	R-106	Pásová pila na kov	kus	1,000	98 760,00	98 760,00	
	PP		Pásová pila na kov					
7	K	R-107	Dílnský ponk	kus	3,000	23 400,00	70 200,00	
	PP		Dílnský ponk					
8	K	R-108	Dílnská skříň	kus	4,000	21 340,00	85 360,00	
	PP		Dílnská skříň					



# KRYCÍ LIST SOUPISU PRACÍ

Stavba:

SAZ - Rekonstrukce dílny a skladu v administrativní budově (budova A)

Objekt:

VRN - Vedlejší rozpočtové náklady

KSO:

Místo:



CC-CZ:

Datum:

4. 10. 2021

Zadavatel:

Správa státních hmotných rezerv

IČ:

DIČ:

Uchazeč:



IČ:

09935797

DIČ:

CZ09935797

Projektant:



IČ:

DIČ:

Zpracovatel:



IČ:

DIČ:

Poznámka:

<b>Cena bez DPH</b>			<b>120 000,00</b>
	Základ daně	Sazba daně	Výše daně
DPH základní	120 000,00	21,00%	25 200,00
snížená	0,00	15,00%	0,00
<b>Cena s DPH</b>	<b>v CZK</b>		<b>145 200,00</b>

Projektant

Zpracovatel

Datum a podpis:

Razítko

Datum a podpis:

Razítko

Objednavatel

Uchazeč

Datum a podpis:

Razítko

Datum a podpis:

6.12.21



# REKAPITULACE ČLENĚNÍ SOUPISU PRACÍ

Stavba:

SAZ - Rekonstrukce dílny a skladu v administrativní budově (budova A)

Objekt:

**VRN - Vedlejší rozpočtové náklady**

Místo:



Datum:

4. 10. 2021

Zadavatel:

Správa státních hmotných rezerv

Projektant:



Uchazeč:



Zpracovatel:



Kód dílu - Popis

Cena celkem [CZK]

<b>Náklady ze soupisu prací</b>	<b>120 000,00</b>
VRN - Vedlejší rozpočtové náklady	120 000,00
VRN3 - Zařízení staveniště	120 000,00



# SOUPIS PRACÍ

Stavba:

SAZ - Rekonstrukce dílny a skladu v administrativní budově (budova A)

Objekt:

**VRN - Vedlejší rozpočtové náklady**

Místo:



Datum: 4. 10. 2021

Zadavatel:

Správa státních hmotných rezerv

Projektant:



Uchazeč:



Zpracovatel:



PČ	Typ	Kód	Popis	MJ	Množství	J.cena [CZK]	Cena celkem [CZK]	Cenová soustava
----	-----	-----	-------	----	----------	--------------	-------------------	-----------------

## Náklady soupisu celkem

**120 000,00**

D VRN Vedlejší rozpočtové náklady

120 000,00

D VRN3 Zařízení staveniště

120 000,00

1	K	030001000	Základní rozdělení průvodních činností a nákladů zařízení staveniště	kus	1,000	60 000,00	60 000,00	CS ÚRS 2021 02
			PP Základní rozdělení průvodních činností a nákladů zařízení staveniště					
2	K	039103000	Zařízení staveniště, zrušení zařízení staveniště rozebrání, bourání a odvoz	kus	1,000	60 000,00	60 000,00	CS ÚRS 2021 02
			PP Zařízení staveniště zrušení zařízení staveniště rozebrání, bourání a odvoz					

